

Valet till Europaparlamentet 2014

Stor ökning av valdeltagandet

Valdeltagandet på Åland i årets val till EU-parlamentet steg till 57,3 procent från att ha varit 48,2 procent vid det förra valet 2009. Röstningsaktiviteten var betydligt högre för kvinnor än för män och skillnaden ökade ytterligare jämfört med 2009.

För första gången röstade inte skärgårdsborna flitigast. Genom en ökning med runt tio procentenheter både i Mariehamn och på landsbygden och bara en procent i skärgården blev valdeltagandet ungefär lika stort i alla regioner: 58 procent i Mariehamn, 57 procent på landsbygden och 56 procent i skärgården.

Tabell 1. Valdeltagande på Åland vid EU-valen 2009 och 2014, procent

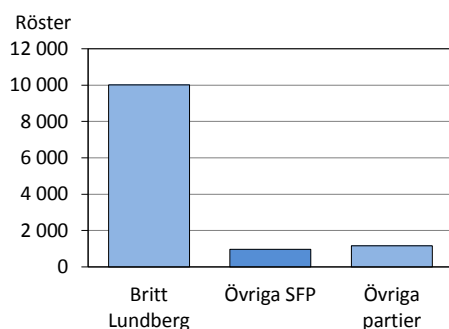
	2009	2014
Totalt	48,2	57,3
Kvinnor	51,5	61,1
Män	44,7	53,4

Britt Lundberg fick 10 000 röster

Britt Lundberg på SFP:s lista fick 10 012 röster på Åland, eller nästan 83 procent av de 12 127 godkända rösterna. Övriga SFP-kandidater fick 8 procent, varför partiets andel blev drygt 90 procent. Socialdemokraterna och de Gröna fick ett par procent var och övriga partier fick dela på fem procent.

De blanka rösternas andel sjönk till 0,6 procent vid årets val, medan knappt en procent blev ogiltiga av andra orsaker.

Figur 1. Det åländska valresultatet vid EU-valet 2014



Beskrivning av statistiken

Detta statistikmeddelande omfattar slutliga uppgifter för Ålands del gällande 2014 års val till Europaparlamentet. Den egentliga valdagen var den 25 maj 2014 och förhandsröstningen pågick 14–20 maj.

Statistiken innehåller uppgifter om antal röstberättigade och antal röstande. Dessa uppgifter redovisas skilt för de röstberättigade som var bosatta på Åland och de finska medborgare som bodde utomlands men hade rösträtt i Ålands valkrets. Vidare ingår uppgifter om valresultatet i form av godkända och ogiltiga röster samt de godkända rösternas fördelning på listor och kandidater. Beträffande dessa uppgifter ingår röster från de bosatta utomlands i siffrorna för respektive kommun. Vissa huvudresultat av valet för hela Finlands del presenteras också. Även jämförelser med tidigare EU-val från 1996 och framåt görs. Statistiken baseras på uppgifter från valkretscentralnämnden på Åland, samt när det gäller uppgifter för hela landet på uppgifter från Justitieministeriets hemsida för val och Statistikcentralen.

På ÅSUBs hemsida www.asub.ax finns en databastabell med detaljerad information om alla fem EU-val som har hållits på Åland. All valstatistik som ÅSUB ger ut finns också tillgänglig på hemsidan i form av publikationer, databaser och exceltabeller.

Definitioner

Landskommuner	Alla kommuner utom Mariehamn
Landsbygden	Alla kommuner på fasta Åland utom Mariehamn
Skärgården	Brändö, Föglö, Kumlinge, Kökar, Sottunga och Vårdö
-	Exakt 0 enheter (st)

Valsystem och kandidater

Åland har ingen egen representation i Europaparlamentet utan de åländska väljarna kan delta i valet av Finlands 13 ledamöter. Hela landet var en valkrets, varför det var möjligt för alla väljare att rösta på vilken som helst av de 251 kandidaterna. Rösterna finns dock redovisade enligt de valkretsar som används i riksdagsval. Också medborgare i andra EU-länder hade rätt att registrera sig som röstberättigade i Finland. Av dem som var röstberättigade på Åland var 188 personer sådana EU-medborgare. När det gäller uppgifterna om röstberättigade och röstande ingår de i siffrorna för respektive kommun.

De åländska partierna ställde inte upp några egna kandidater i valet, men en åländsk kandidat fanns representerad på ett rikspartis lista, nämligen Britt Lundberg som kandiderade för Svenska Folkpartiet med stöd från Centern, Liberalerna, Moderat samling och Obunden samling på Åland. Hänvisningar till politiska grupperingar i detta meddelande avser de finländska partierna om inget annat sägs.

Högst valdeltagande i Lumparland, största ökningen i Jomala

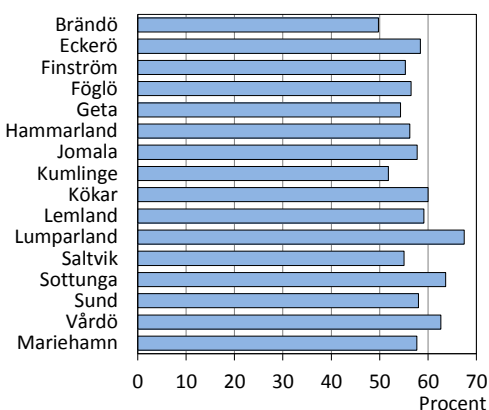
Av de röstberättigade ålänningarna röstade 57,3 procent i årets val till Europaparlamentet. Valdeltagandet var nästan lika högt i alla regioner, men Mariehamn låg något högre än de andra med 58 procent, jämfört med landsbygdens 57 och skärgårdens 56 procent. Av de enskilda kommunerna hade Lumparland den högsta aktiviteten, 67 procent, medan Brändö låg lägst med knappt 50.

De som var bosatta utanför Åland men var röstberättigade i Ålands valkrets hade ett valdeltagande på drygt fem procent, något mer än vid förra valet.

Tabell 2. Röstberättigade och röstande efter kommun och kön vid EU-valet 2014

Kommun	Röstberättigade			Röstande, antal			Valdeltagande, procent		
	Totalt	Kvinnor	Män	Totalt	Kvinnor	Män	Totalt	Kvinnor	Män
Brändö	398	186	212	198	102	96	49,7	54,8	45,3
Eckerö	697	334	363	407	206	201	58,4	61,7	55,4
Finström	1 833	938	895	1 014	550	464	55,3	58,6	51,8
Föglö	402	186	216	227	116	111	56,5	62,4	51,4
Geta	359	180	179	195	103	92	54,3	57,2	51,4
Hammarland	1 083	542	541	609	319	290	56,2	58,9	53,6
Jomala	3 103	1 549	1 554	1 791	946	845	57,7	61,1	54,4
Kumlinge	278	127	151	144	76	68	51,8	59,8	45,0
Kökar	200	94	106	120	61	59	60,0	64,9	55,7
Lemland	1 355	664	691	801	413	388	59,1	62,2	56,2
Lumparland	295	142	153	199	104	95	67,5	73,2	62,1
Saltvik	1 341	668	673	738	398	340	55,0	59,6	50,5
Sottunga	88	42	46	56	31	25	63,6	73,8	54,3
Sund	786	386	400	456	243	213	58,0	63,0	53,3
Vårdö	332	157	175	208	102	106	62,7	65,0	60,6
Mariehamn	8 428	4 503	3 925	4 862	2 769	2 093	57,7	61,5	53,3
Landskomm.	12 550	6 195	6 355	7 163	3 770	3 393	57,1	60,9	53,4
-Landsbygden	10 852	5 403	5 449	6 210	3 282	2 928	57,2	60,7	53,7
-Skärgården	1 698	792	906	953	488	465	56,1	61,6	51,3
Åland	20 978	10 698	10 280	12 025	6 539	5 486	57,3	61,1	53,4
Finska medborgare utomlands	5 413	3 160	2 253	285	183	102	5,3	5,8	4,5
Valkretsen totalt	26 391	13 858	12 533	12 310	6 722	5 588	46,6	48,5	44,6

Figur 2. Valdeltagandet efter kommun

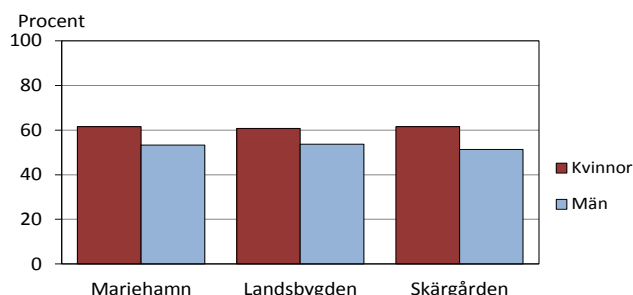


Kvinnorna röstade flitigast i alla kommuner

Av kvinnorna röstade 61,1 procent och av männen 53,4. Skillnaden ökade ytterligare något jämfört med valet 2009. Kvinnornas röstningsaktivitet var högre än männens i alla kommuner. Störst var skillnaden i Sottunga och minst i Vårdö. Kvinnornas valdeltagande ökade mest i Lumparland och männens mest i Jomala.

Jämfört med 2009 ökade valdeltagandet i alla kommuner utom Kumlinge och Sottunga. Mest ökade det i Jomala, över elva procentenheter. Av regionerna ökade Mariehamn och landsbygden ungefär lika mycket, strax över respektive under tio procentenheter, medan uppgången i skärgården var endast en procentenhet.

Figur 3. Valdeltagandet efter region och kön 2009 och 2014



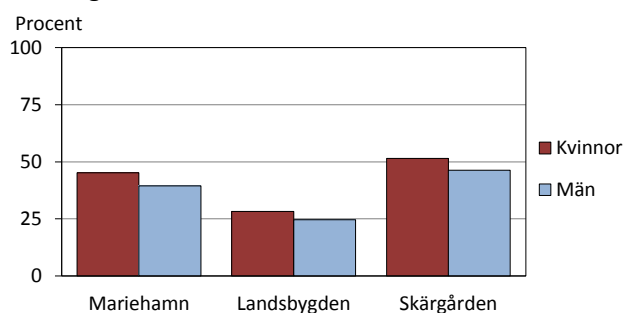
Mer än var tredje röstade på förhand

Nästan 35 procent av de som röstade utnyttjade möjligheten att förhandsrösta. Vanligast var det i skärgården, där nästan hälften av rösterna avgavs före valdagen, i några enskilda kommuner t.o.m. över hälften. Också i Mariehamn var det vanligare att förhandsrösta än på landsbygden. I alla regioner röstade kvinnorna på förhand i större utsträckning än männen. På grund av kvinnornas större röstningsaktivitet totalt fanns det dock ett större antal kvinnor än män också bland valdagens röstande.

Tabell 3. Röstande efter tidpunkt, kommun och kön vid EU-valet 2014

Kommun	Röstande på förhand			Röstande på valdagen			Andel av de röstande som röstade på förhand, procent		
	Totalt	Kvinnor	Män	Totalt	Kvinnor	Män	Totalt	Kvinnor	Män
Brändö	107	55	52	91	47	44	54,0	53,9	54,2
Eckerö	116	62	54	291	144	147	28,5	30,1	26,9
Finström	291	172	119	723	378	345	28,7	31,3	25,6
Föglö	103	58	45	124	58	66	45,4	50,0	40,5
Geta	26	16	10	169	87	82	13,3	15,5	10,9
Hammarland	142	78	64	467	241	226	23,3	24,5	22,1
Jomala	502	285	217	1 289	661	628	28,0	30,1	25,7
Kumlinge	65	36	29	79	40	39	45,1	47,4	42,6
Kökar	73	40	33	47	21	26	60,8	65,6	55,9
Lemland	257	135	122	544	278	266	32,1	32,7	31,4
Lumparland	54	29	25	145	75	70	27,1	27,9	26,3
Saltvik	121	68	53	617	330	287	16,4	17,1	15,6
Sottunga	35	20	15	21	11	10	62,5	64,5	60,0
Sund	140	82	58	316	161	155	30,7	33,7	27,2
Vårdö	83	42	41	125	60	65	39,9	41,2	38,7
Mariehamn	2 078	1 252	826	2 784	1 517	1 267	42,7	45,2	39,5
Landskomm.	2 115	1 178	937	5 048	2 592	2 456	29,5	31,2	27,6
-Landsbygden	1 649	927	722	4 561	2 355	2 206	26,6	28,2	24,7
-Skärgården	466	251	215	487	237	250	48,9	51,4	46,2
Åland	4 193	2 430	1 763	7 832	4 109	3 723	34,9	37,2	32,1
Finska medborgare utomlands	195	123	72	90	60	30	68,4	67,2	70,6
Valkretsen totalt	4 388	2 553	1 835	7 922	4 169	3 753	35,6	38,0	32,8

Figur 4. Andel förhandsröster av samtliga röster efter region och kön



SFP fick 90 procent av rösterna

Svenska folkpartiet, SFP, fick nästan 11 000 röster på Åland eller drygt 90 procent av de godkända rösterna. Socialdemokraterna fick knappt 300 röster eller drygt 2 procent, och Gröna förbundet kom på tredje plats med drygt 220 röster. Också Samlingspartiet och Vänsterförbundet fick över 100 röster. SFP fick en något större andel av valdagsrösterna än av förhandsrösterna, men skillnaden var obetydlig. I *tabell 4* och ingår 428 förhandsröster i valdagsrösterna, eftersom förhands- och valdagsröster har räknats tillsammans i några mindre röstningsområden.

SFP ökade med 2 400 röster från 2009. Även Samlingspartiet, de Gröna och Vänsterförbundet fick mera röster vid årets val medan Socialdemokraterna och Centern backade.

Tack vare det starka stödet för Britt Lundberg gick nästan 90 procent av rösterna till kvinnliga kandidater.

Tabell 4. Godkända röster efter parti, kandidaternas kön och röstningstidpunkt vid EU-valet 2014

Parti	Antal röster					Procentuell fördelning			
	Totalt	Kandidater- nas kön		Röstningstidpunkt		Kandidater- nas kön		Röstningstidpunkt	
		K	M	Före valdagen	På valdagen	K	M	Före valdagen	På valdagen
Totalt	12 127	10 872	1 255	3 917	8 210	89,7	10,3	32,3	67,7
Samlingspartiet	184	40	144	83	101	21,7	78,3	45,1	54,9
Finlands Socialdemokr. Parti	297	124	173	108	189	41,8	58,2	36,4	63,6
Sannfinländarna	67	19	48	23	44	28,4	71,6	34,3	65,7
Centern i Finland	84	24	60	21	63	28,6	71,4	25,0	75,0
Vänsterförbundet	127	113	14	45	82	89,0	11,0	35,4	64,6
Gröna förbundet	221	187	34	58	163	84,6	15,4	26,2	73,8
Svenska folkpartiet i Finland	10 972	10 289	683	3 524	7 448	93,8	6,2	32,1	67,9
Kristdemokraterna i Finland	70	51	19	23	47	72,9	27,1	32,9	67,1
Självständighetspartiet	17	6	11	5	12	35,3	64,7	29,4	70,6
För de fattigas väl	3	3	-	1	2	100,0	-	33,3	66,7
Piratpartiet	46	2	44	18	28	4,3	95,7	39,1	60,9
Förändring 2011	15	3	12	5	10	20,0	80,0	33,3	66,7
Blåvita Fronten	8	-	8	-	8	-	100,0	-	100,0
Finlands Kommunistiska Parti	13	8	5	3	10	61,5	38,5	23,1	76,9
Övriga	3	3	-	-	3	100,0	-	-	100,0

SFP fick störst stöd i Sottunga, Socialdemokraterna i Kökar

Valresultatet skiljer sig inte så mycket mellan kommuner och regioner. SFP fick över 80 procent av rösterna i alla kommuner, högst i Sottunga med 96 procent. På landsbygden gick 92 procent av rösterna till SFP, i skärgården 90 och i Mariehamn 88 procent.

Socialdemokraterna fick sitt största relativa stöd i Kökar, de Gröna i Saltvik och Samlingspartiet i Brändö.

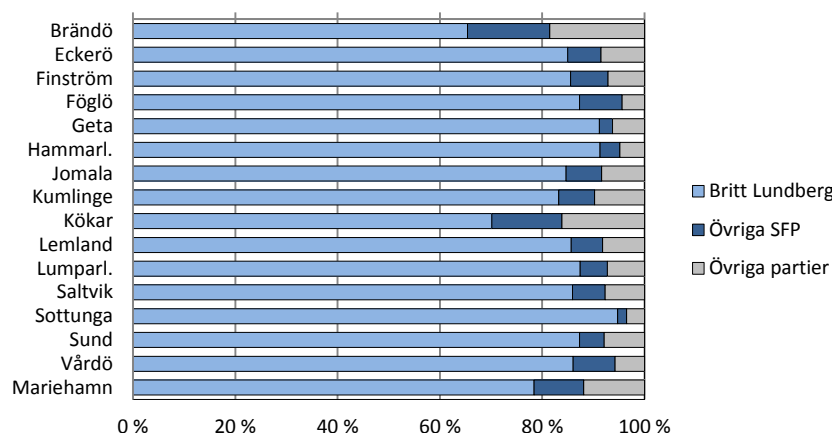
Tabell 5. Godkända röster efter parti och kommun vid EU-valet 2014

Kommun	Antal röster							Andel av rösterna, procent					
	Totalt	SFP	Soc. Gröna dem	Samll. Vänst.	Övr. partier	SFP	Soc. Gröna dem	Samll. Vänst.	Övr. partier				
Brändö	205	167	10	5	8	2	13	81,5	4,9	2,4	3,9	1,0	6,3
Eckerö	412	377	17	2	4	5	7	91,5	4,1	0,5	1,0	1,2	1,7
Finström	1 004	932	22	13	10	8	19	92,8	2,2	1,3	1,0	0,8	1,9
Föglö	228	218	3	-	4	1	2	95,6	1,3	-	1,8	0,4	0,9
Geta	192	180	2	1	2	-	7	93,8	1,0	0,5	1,0	-	3,6
Hammarl.	619	589	15	1	1	4	9	95,2	2,4	0,2	0,2	0,6	1,5
Jomala	1 805	1 654	40	23	28	11	49	91,6	2,2	1,3	1,6	0,6	2,7
Kumlinge	143	129	5	3	4	2	-	90,2	3,5	2,1	2,8	1,4	-
Kökar	124	104	7	3	1	1	8	83,9	5,6	2,4	0,8	0,8	6,5
Lemland	802	736	15	17	6	6	22	91,8	1,9	2,1	0,7	0,7	2,7
Lumparl.	207	192	2	3	4	-	6	92,8	1,0	1,4	1,9	-	2,9
Saltvik	737	680	11	19	4	5	18	92,3	1,5	2,6	0,5	0,7	2,4
Sottunga	57	55	-	1	-	1	-	96,5	-	1,8	-	1,8	-
Sund	456	420	5	6	4	4	17	92,1	1,1	1,3	0,9	0,9	3,7
Vårdö	208	196	-	1	3	1	7	94,2	-	0,5	1,4	0,5	3,4
Mariehamn	4 928	4 343	143	123	101	76	142	88,1	2,9	2,5	2,0	1,5	2,9
Landskomm.	7 199	6 629	154	98	83	51	184	92,1	2,1	1,4	1,2	0,7	2,6
-Landsbygd.	6 234	5 760	129	85	63	43	154	92,4	2,1	1,4	1,0	0,7	2,5
-Skärgården	965	869	25	13	20	8	30	90,1	2,6	1,3	2,1	0,8	3,1
Åland	12 127	10 972	297	221	184	127	326	90,5	2,4	1,8	1,5	1,0	2,7

Nio av tio SFP-röster gick till Britt Lundberg

Britt Lundberg fick runt 80–90 procent av rösterna i de flesta kommuner. Störst var hennes stöd i Sottunga, Hammarland och Geta, där det översteg 90 procent och lägst var hennes andel av rösterna i Brändö och Kökar, 65 respektive 70 procent. Totalt på Åland kom 91 procent av SFPs röster från Britt Lundberg. I de flesta kommuner var andelen 90–95 procent, i vissa ännu högre. Endast i Brändö, Kökar och Mariehamn fick andra kandidater på listan över 10 procent av SFP-rösterna.

Figur 5. Valresultatet efter kommun



Tabell 6. Samtliga kandidater som fick röster på Åland vid EU-valet 2014

Parti	Antal	Parti	Antal	Parti	Antal
Kandidat	röster	Kandidat	röster	Kandidat	röster
För de fattigas väl	3	Svenska folkpartiet i Finland	10 972	Sannfinländarna	67
Togluk, Eija	2	Lundberg, Britt	10 012	Halla-aho, Jussi	26
Savola, Terttu	1	Torvalds, Nils	487	Terho, Sampo	6
		Gestrin, Christina	162	Eerola, Juho	5
Samlingspartiet	184	Donner, Jörn	65	Huhtasaari, Laura	5
Stubbs, Alexander	137	Nylund, Mats	30	Lohela, Maria	3
Virkkunen, Henna	9	Borgarsdóttir Sandelin, Silja	28	Puisto, Sakari	3
Kauma, Pia	6	Nygård-Fagerudd, Wivan	28	Ruohonen-Lerner, Pirkko	3
Korhola, Eija-Riitta	6	Rantala, Marcus	25	Kankaanniemi, Toimi	2
Pietikäinen, Sirpa	5	Böling, Alina	21	Kivelä, Kimmo	2
Salla, Aura	5	Åstrand, Bo-Göran	19	Louhelainen, Anne	2
Sarvamaa, Petri	5	Mannfolk, Niklas	18	Mattila, Pirkko	2
Virolainen, Anne-Mari	5	Storgård, Päivi	18	Poikonen, Piritta	2
Nystén, Carolina	3	Månsson, Björn	16	Tolppanen, Maria	2
Andersson, Jari	1	Gustafsson, Åsa	15	Vanhala, Mauno	2
Kaunistola, Mari	1	Jerkku, Sven	7	Elo, Simon	1
Savolainen, Jukka	1	Oksanen, Michael	6	Matinpalo, Ilkka	1
		von Smitten, Karl	6		
Finlands Kommunistiska Parti	13	Näkkäljärvi, Klemetti	4	Gröna förbundet	221
Dahl, Rita	3	Timonen, Marlén	4	Hautala, Heidi	76
Jalkanen, Timo	2	Heijnsbroek-Wirén, Mia	1	Cronberg, Tarja	43
Hulden, Lena	1			Sinnemäki, Anni	24
Koirikivi, Tuukka	1	Centern i Finland	84	Aalto, Touko	12
Lievemaa, Tommi	1	Väyrynen, Paavo	22	Vartia, Antero	10
López Sánchez, Miguel	1	Rehn, Olli	18	Ilvessalo, Saara	9
Packalén, Petra	1	Jääteenmäki, Anneli	10	Bland, Anne	8
Rissanen, Susanna	1	Takkula, Hannu	9	Alanko-Kahiluoto, Outi	6
Sandberg, Tiina	1	Katainen, Elsi	6	Kasvi, Jyrki J.J.	5
YLönen, Iida	1	Häggman, Johanna	4	Kousa, Tuuli	5
		Pentikäinen, Mikael	4	Haapanen, Satu	4
Vänsterförbundet	127	Vehkaperä, Mirja	4	Kauppinen, Sirpa (Siru)	4
Andersson, Li	66	Kaikkonen, Antti	3	Ohisalo, Maria	4
Lapintie, Annika	22	Kaunisto, Timo	3	Sumuvuori, Johanna	4
Modig, Silvia	9	Pokela, Ilmari	1	Yanar, Ozan	4
Aarnos, Eila	6			Tynkkynen, Oras	2
Kyllönen, Merja	5	Finlands Socialdemokratiska Parti	297	Auvinen, Harri	1
Saramo, Jussi	5	Wallgren, Thomas	139		
Lohikoski, Pia	4	Kumpula-Natri, Miapetra	88	Självständighetspartiet	17
Eerola, Antero	2	Jaakonsaari, Liisa	17	Hentunen, Pasi	2
Uotila, Kari	2	Jungner, Mikael	15	Nygård, Mauri	2
Välimäki, Erno	2	Razmyar, Nasima	9	Pesonen, Antti	2
Abu Taher, Faruk	1	Koskinen, Johannes	6	Siltanen, Marika	2
Nieminen, Janne	1	Kantola, Ilkka	4	Wiksten, Lena	2
Pekkola, Petri	1	Karjalainen, Anne	3	Berg, Roland	1
Sarkkinen, Hanna	1	Kiljunen, Kimmo	3	Finskas, Jan	1
		Repo, Mitro	3	Hellevig, Jon	1
Kristdemokraterna i Finland	70	Mikkonen, Anna-Kristiina	2	Holthoer, Alexander	1
Essayah, Sari	30	Penny, Kaisa	2	Kaukinen, Susanna	1
Räsänen, Päivi	17	Taipale, Kaarin	2	Putkonen, Janus	1
Östman, Peter	8	Harakka, Timo	1	Vallin, Francesca	1
Ahvenjärvi, Sauli	3	Laulumaa, Janne	1		
Andersson, Niklas	3	Paananen, Reijo	1	Förändring 2011	15
Aalto, Pirkka	1	Peltonen, Tuula	1	Fryckman, Peter	4
Anttoora, Marjo	1			Hellman, Timo	4
Himanen, Tom	1	Piratpartiet	46	Eronen-Kuhanen, Helena	3
Keskitalo, Timo	1	Sunde Kolmisoppi, Peter	28	Leino, Jari	2
Loponen, Marjo	1	Hautakangas, Ville	6	Kuru, Tuukka	1
Peuhkuri, Laura	1	Böök, Mikael	4	Lokka, Junes	1
Richter, Juha	1	Apajalahti, Ahto	1		
Riikonen, Jere	1	Isomaa, Mika	1	Övriga grupper	
Tuomela, Tiina	1	Karvinen, Tapani	1	Imarinen, Kristiina	3
		Morri, Maria	1		
Blåvita fronten	8	Mustonen, Pekka	1		
Aalto, Kai	4	Paalijärvi, Janne	1		
Alajoki, Heimo	2	Plommer, Raoul	1		
Lehto, Esa	1	Siintola, Saara	1		
Leipävuori, Raimo	1				

Många kandidater fick få röster

De åländska rösterna blev koncentrerade i så måtto att Britt Lundberg fick 83 procent av alla godkända röster och de fem populäraste kandidaterna tillsammans 90 procent. Samtidigt noterar man en betydande spridning, eftersom rösterna totalt sett fördelades på hela 167 kandidater, varav närmare hälften dock fick endast en eller två röster. Vid EU-valet 2009 fick 144 kandidater röster från Åland.

Mera röster strömmade ut från Åland än vad det kom in från andra valkretsar

Av de åländska rösterna gick 10 012 till Britt Lundberg och 2 115 till kandidater med andra hemorter. Britt Lundberg fick 1 350 röster utanför Åland och således totalt 11 362. Det kan noteras att Britt Lundbergs utomåländska röster kom från alla valkretsar, mest från Nylands (463), Egentliga Finlands (338), Helsingfors (232) och Vasa (192). Jämfört med förra valet ökade antalet åländska röster på kandidater från andra håll, medan Britt Lundberg fick drygt 250 röster färre utanför Åland.

Sju procent av de åländska rösterna till de invalda kandidaterna

Av de tretton mandat som Finland har i EU-parlamentet besatte Samlingspartiet och Centern tre vardera medan Socialdemokraterna och Sannfinländarna fick två platser var. SFP, Gröna förbundet och Västerförbundet fick vardera ett mandat. Av de invalda är sju kvinnor och sex män. Endast lite över sju procent av de åländska rösterna gick till någon av de invalda kandidaterna.

Britt Lundberg placerade sig på tredje plats på SFP:s lista som fick en kandidat invald.

Tabell 7. Valresultatet i hela Finland vid EU-valet 2014. Röster och invalda efter parti

	Röster		Invalda		
	Antal	Procent	Totalt	Kvinnor	Män
Godkända röster	1 728 294	100,0	13	7	6
Samlingspartiet	390 376	22,6	3	2	1
Finlands Socialdemokratiska Parti	212 781	12,3	2	2	-
Sannfinländarna	222 457	12,9	2	-	2
Centern i Finland	339 895	19,7	3	1	2
Västerförbundet	161 074	9,3	1	1	-
Gröna förbundet	161 263	9,3	1	1	-
Svenska folkpartiet i Finland (SFP)	116 747	6,8	1	-	1
Kristdemokraterna i Finland	90 586	5,2	-	-	-
Självständighetspartiet	5 668	0,3	-	-	-
För de fattigas väl	2 667	0,2	-	-	-
Piratpartiet	12 378	0,7	-	-	-
Förändring 2011	4 768	0,3	-	-	-
Blåvita Fronten	1 176	0,1	-	-	-
Finlands Kommunistiska Parti	5 932	0,3	-	-	-
Övriga	526	0,0	-	-	-
Ogiltiga röster	9 743	0,6			
-därav blanka	2 611	0,2			
Avgivna röster totalt	1 738 037				
Valdeltagande för bosatta i Finland, procent		41,0			

Tabell 8. De invaldas röstetal i hela Finland och på Åland vid EU-valet 2014

Kandidat	Parti	Röster	
		I hela Finland	På Åland
Summa		760 248	906
Stubb, Alexander	Samlingspartiet	148 190	137
Pietikäinen, Sirpa	Samlingspartiet	49 842	5
Virkkunen, Henna	Samlingspartiet	43 829	9
Jaakonsaari, Liisa	Finlands Socialdemokratiska Parti	44 061	17
Kumpula-Natri, Miapeti	Finlands Socialdemokratiska Parti	40 734	88
Halla-aho, Jussi	Sannfinländarna	80 772	26
Terho, Sampo	Sannfinländarna	33 833	6
Rehn, Olli	Centern i Finland	70 398	18
Väyrynen, Paavo	Centern i Finland	69 360	22
Jätteenmäki, Anneli	Centern i Finland	59 538	10
Kyllönen, Merja	Vänsterförbundet	58 611	5
Hautala, Heidi	Gröna förbundet	31 725	76
Torvalds, Nils	Svenska folkpartiet i Finland	29 355	487

Minskat antal blankröster

Av de 12 310 röster som avgavs i Ålands valkrets var 183, eller 1,5 procent, ogiltiga. Av dessa var 68 blanka, vilket är 0,6 procent av de avgivna rösterna. Andelen blankröster var högst i Eckerö, 1,2 procent. Obehörig anteckning på röstsedeln ledde till att 113 röstsedlar förklarades ogiltiga. Endast två röstsedlar blev ogiltiga av annan orsak, vilken i dessa fall var otydligt antecknat nummer. Jämfört med valet 2009 var andelen blanka röster såväl som andelen ogiltiga av annan orsak mindre i år.

Tabell 9. Ogiltiga röster efter region och orsak vid EU-valet 2014

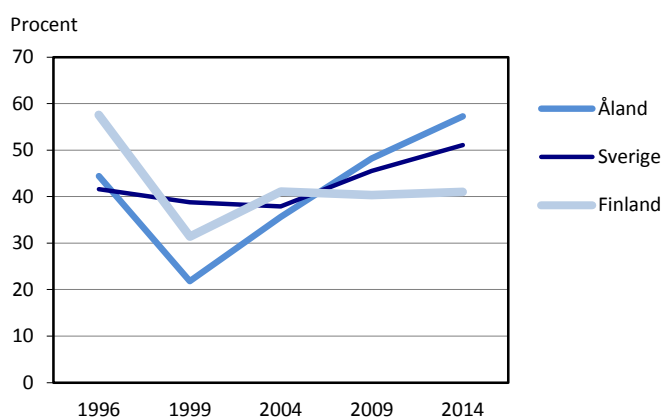
Kommun	Ogiltiga röster totalt		Orsak			Annan
	Antal	Andel av avgivna röster, procent	Blank röstsedel Antal	Procent	Obehörig anteckning	
Mariehamn	68	1,4	22	0,4	46	-
Landsbygden	100	1,6	42	0,7	58	-
Skärgården	15	1,5	4	0,4	9	2
Åland	183	1,5	68	0,6	113	2

Jämförelser med tidigare val

I följande avsnitt görs vissa jämförelser mellan årets EU-val och valen 1996, 1999, 2004 och 2009.

Valdeltagandet i årets val blev det högsta hittills i ett EU-val på Åland, nio procentenheter högre än vid förra valet. Kvinnorna har röstat flitigare än männen i alla fyra val, men skillnaden 2014 blev den största hittills, nästan åtta procentenheter. Röstningsaktiviteten på Åland blev nu för andra gången större än i Finland som helhet och skillnaden växte till 17 procentenheter, eftersom valdeltagandet i Finland ökade endast obetydligt. I Sverige ökade aktiviteten, dock inte lika mycket som på Åland, och valdeltagandet blev nu första gången strax över 50 procent. Andelen av de röstande på Åland som avgav sin röst under förhandsröstningsperioden var något lägre i år än 2009, men fortsättningsvis över en tredjedel.

Figur 6. Valdeltagandet i EU-valen på Åland, i Finland och i Sverige 1996–2014



Not: I Sverige hölls det första valet 1995

Tabell 10. Valdeltagande 1996–2014

	1996	1999	2004	2009	2014
Totalt, bosatta på Åland	44,4	21,8	35,6	48,2	57,3
Region					
Mariehamn	45,2	22,8	36,9	47,2	57,7
Landsbygden	42,5	19,3	32,9	47,8	57,2
Skärgården	49,9	30,2	44,6	54,7	56,1
Kön					
Kvinnor	46,4	22,3	38,2	51,5	61,1
Män	42,2	21,3	32,8	44,7	53,4
Finska medborgare utomlands	1,4	1,1	3,1	4,6	5,3
Röstningstidpunkt					
Andel av rösterna avgivna:					
Före valdagen	24,9	36,2	30,8	35,6	34,9
På valdagen	75,1	63,8	69,2	64,4	65,1

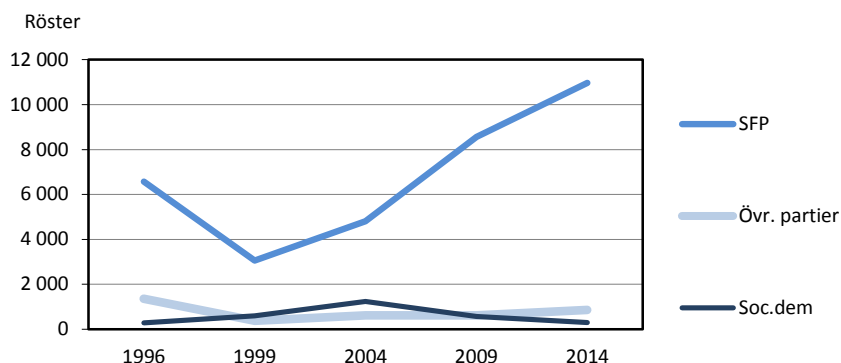
Det minsta antalet blankröster

Vid alla fem EU-val har SFP fått en klar majoritet av de åländska rösterna. Som lägst var andelen 2004, då partiet fick 72 procent av rösterna, medan stödet vid årets val, 90 procent, blev det största hittills. Stödet för Socialdemokraterna och Centern har varit störst vid de val då de har haft en åländsk kandidat, d.v.s. för Centerns del 1996 och för Socialdemokraterna 1999 och 2004, de enda gånger dessa partier har kommit upp i tvåsiffriga procentandelar av rösterna. Andelen blanka röster som vid de första valen rörde sig kring tre–fyra procent gick 2009 ner under en procent och sjönk nu ytterligare ner mot en halv procent.

Tabell 11. Valresultatet på Åland 1996–2014

	1996	1999	2004	2009	2014
Godkända röster	8 207	4 025	6 668	9 755	12 127
SFP	6 565	3 053	4 814	8 564	10 972
Socialdemokraterna	288	600	1 239	573	297
Samlingspartiet	44	99	215	90	184
De Gröna	184	128	157	175	221
Centern	847	48	128	102	84
Vänsterförbundet	54	58	44	46	127
Övriga grupper	225	39	71	205	242
Procent					
SFP	80,0	75,9	72,2	87,8	90,5
Socialdemokraterna	3,5	14,9	18,6	5,9	2,4
Samlingspartiet	0,5	2,5	3,2	0,9	1,5
De Gröna	2,2	3,2	2,4	1,8	1,8
Centern	10,3	1,2	1,9	1,0	0,7
Vänsterförbundet	0,7	1,4	0,7	0,5	1,0
Övriga grupper	2,7	1,0	1,1	2,1	2,0
Fördelning på kandidaternas kön, procent					
Kvinnor	13,4	78,1	86,6	86,6	89,7
Män	86,6	21,9	13,4	13,4	10,3
Ogiltiga röster					
Antal	284	229	472	210	183
Procent av avgivna	3,3	5,4	6,6	2,1	1,5
- därav blanka					
Antal	240	118	292	92	68
Procent av avgivna	2,8	2,8	4,1	0,9	0,6

Figur 7. De åländska rösternas fördelning på parti vid EU-valen 1996–2014



Det bästa valresultatet för en enskild kandidat

Vid vart och ett av valen har de åländska väljarna koncentrerat rösterna i betydande utsträckning, så tillvida att en enda kandidat varje gång har fått över 60 procent av rösterna. Britt Lundbergs drygt 10 000 röster som var nära 83 procent av de godkända är både det största antalet och den högsta andelen som en kandidat har fått hittills på Åland i ett EU-val. De tre populäraste kandidaterna har varje gång sammanlagt fått mellan 80 och 90 procent av rösterna.

Tabell 12 Personliga röster på de tre kandidater som fick mest röster på Åland vid EU-valen 1996–2014

	1996	1999	2004	2009	2014
	Gunnar Jansson	Astrid Thors	Viveka Eriksson	Britt Lundberg	Britt Lundberg
Röster	5 512	2 951	4 159	7 967	10 012
Procent	67,2	73,3	62,4	81,7	82,6
	Olof Salmén	Pekka Tuominen	Barbro Sundback	Fredrik Almkvist	Nils Torvalds
Röster	811	554	1 155	487	487
Procent	9,9	13,8	17,3	5,0	4,0
	Astrid Thors	Heidi Hautala	Henrik Lax	Nils Torvalds	Christina Gestrin
Röster	755	96	265	157	162
Procent	9,2	2,4	4,0	1,6	1,3

Europaparlamentet

Det nyvalda Europaparlamentet har totalt 751 ledamöter. Parlamentets sammansättning och övrig information finns på adressen:

<http://www.resultat-val2014.eu/sv/election-results-2014.html>

ÅS
UP



Ålandsvägen 26
PB 1187

AX - 22 111 MARIEHAMN