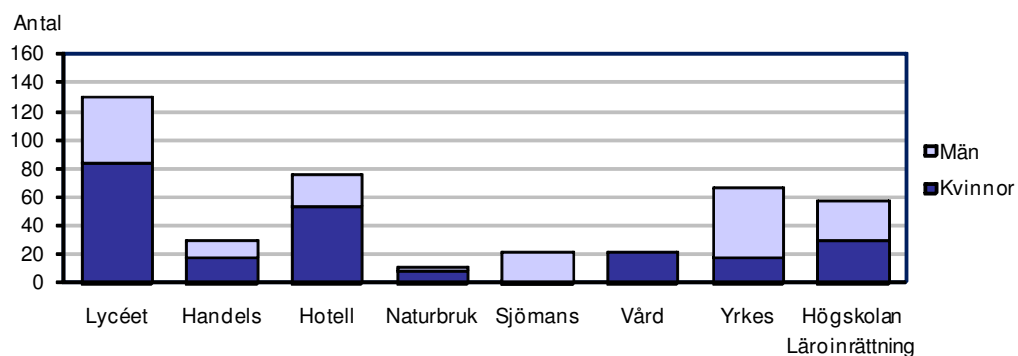


Avlagda examina på gymnasialstadie- och högskolenivå på Åland år 2010

Totalt utexaminerades 413 personer från de åländska läroinrättningarna 2010, varav 356 från gymnasialstadiet och 57 från Högskolan på Åland. Från den studieförberedande utbildningen vid Ålands lyceum tog 130 personer examen, varav 126 blev studenter och 4 tog gymnasieexamen. Från den studieförberedande utbildningen med yrkesprofil utexaminerades 19 personer och från den yrkesinriktade utbildningen på gymnasialstadie-nivå 207 personer. De enskilda läroinrättningar som utexaminerade flest personer under 2010 var, förutom Ålands lyceum, Ålands hotell- och restaurangskola med 76 och Ålands yrkesskola med 66 personer. Av de utexaminerade var 232 kvinnor och 181 män. På gymnasialstadiet var kvinnorna i majoritet med 57 procent av de utexaminerade, men könsfördelningen varierar mycket i de olika läroinrättningarna, vilket nedanstående diagram visar. Också på högskolenivå övervägde kvinnorna något och utgjorde där 53 procent av de som tog examen.

De utexaminerade efter läroinrättning och kön 2010



En undersökning av var de utexaminerade under 2000-talet var bosatta 31.12.2010 visar att 50–60 procent av de som tog examen från den studieförberedande utbildningen under 2000–2003 bodde på Åland 2010, medan andelen sjunker till under 50 procent för de som tog examen på denna nivå 2004–2008. Av de som utexaminerats från yrkesutbildningen under åren 2000–2006 var runt 70 procent bosatta på Åland i slutet av 2010. När det gäller de utexaminerade från Högskolan ligger motsvarande siffra under de flesta av decenniets examensår mellan 60 och 70 procent. För Högskolans del gäller också att det i de flesta årskullarna av utexaminerade från 2005 till 2010 fanns en större andel personer bosatta på Åland 2010 än som var skrivna på Åland då de inledde sina studier. Till exempel var 56 procent av de som utexaminerades från Högskolan år 2008 ålänningar, men 31.12.2010 var 69 procent av den utexaminerade kullen skrivna på Åland.

Ny statistik visar att 77 studerande i de åländska läroinrättningarna under 2010 avbröt sina studier utan att ha slutfört utbildningen. Av dessa studerade 45 på gymnasialstadiet och 32 vid Högskolan.

Beskrivning av statistiken

Detta meddelande innehåller statistik om avlagda examina vid de åländska läroinrättningarna på gymnasialstadiet och högskolenivå år 2010. Sammanfattande uppgifter för åren 2000–2010 ingår också i meddelandet. Uppgifterna inkluderar examina avlagda av icke-åländska studerande vid de åländska läroinrättningarna. Statistiken omfattar inte examina avlagda av ålänningar vid läroinrättningar utanför Åland. Statistikens syfte är att ge en bild av de avlagda examina vid de åländska läroinrättningarna ovanför grundskolenivån. Årets meddelande innehåller också uppgifter om avbrutna studier 2010. Statistiken baseras på individuppgifter som ÅSUB har fått från läroinrättningarna. ÅSUB riktar ett tack till alla som har bidragit med uppgifter och kommentarer.

De olika utbildningsprogrammen är grupperade enligt utbildningsnivå. Utbildningsnivåerna är studieförberedande utbildning, studieförberedande utbildning med yrkesprofil, yrkesinriktad utbildning samt högskoleutbildning. I statistiken används även begreppet gymnasialstadiet, vilket består av nivåerna studieförberedande utbildning, studieförberedande utbildning med yrkesprofil samt yrkesinriktad utbildning. Högskoleutbildningen indelas i kursutbildning samt examensinriktad utbildning och sker inom Högskolan på Åland. För varje program anges också i vilken läroinrättning det hör hemma, hur många studieår det omfattar samt till vilket utbildningsområde det hör. Utbildningsområdena (allmänbildande, humanistiskt etc.) bygger på den internationella utbildningsklassificeringen, ISCED. Av utrymmesskäl anges läroinrättningarnas och utbildningsområdenas namn förkortade på ett flertal ställen, men i tabell 3 och 4, där det finns summerade uppgifter per läroinrättning och per utbildningsområde, framgår namnen i sin helhet. Eftersom statistikuppgifterna i tabell 9–12 omfattar tidsperioden 2000–2002 ingår uppgifter för Ålands tekniska läroverk och Ålands sjöfartsläroverk. Utbildningarna som genomfördes i dessa läroinrättningar drivs sedan den 1 januari 2003 i Högskolan på Ålands regi. Även från Ålands handelsläroverk, Ålands vårdinstitut och Ålands hotell- och restaurangskola övergick en del av utbildningen till Högskolan på Åland vid samma tidpunkt.

Statistik över avlagda examina på gymnasialstadiet- och högskolenivå på Åland publicerades år 2005 för åren 2000–2004 och utkommer sedan dess i ett årligt statistikmeddelande. ÅSUB publicerar också årligen statistik över utbildningen på grundskolenivå samt de studerande efter grundskolan och vid Högskolan på Åland. Statistik om lärarna i det åländska skolväsendet publiceras sedan 2005 vart tredje år. Statistik om åländsk utbildning som inte leder till examen samt om de åländska studerande utanför Åland publiceras sedan 2007 årligen på ÅSUBs hemsida (www.asub.ax). ÅSUB har också publicerat en prognos om det framtida elevunderlaget på Åland samt en utredning över det framtida behovet av utbildning på Åland. All utbildningsstatistik är tillgänglig på ÅSUBs hemsida i form av publikationer, databaser och exceltabeller.

Några definitioner och förklaringar:

Landskommuner	Alla kommuner utom Mariehamn
Landsbygden	Alla kommuner på fasta Åland utom Mariehamn
Skärgården	Brändö, Föglö, Kumlinge, Kökar, Sottunga och Vårdö
-	Exakt 0 enheter
.	Uppgift ologisk, kan ej förekomma

Vårdprogrammet utexaminerade flest personer vid Högskolan

I tabell 1, 2, 3 och 4 presenteras de utexaminerades antal efter utbildningsnivå, läroinrättning, utbildningsprogram, utbildningsområde och kön samt deras medelålder. På gymnasialstadiets studieförberedande utbildning tog 149 personer examen. De allra flesta av dessa blev studenter. Den yrkesinriktade utbildningen utexaminerade 207 personer, varav 33 personer blev kockar och 30 personer merkonomer. Närvårdarna utgjorde den tredjestörsta yrkesgruppen med 22 utexaminerade. Vid Högskolan tog flest personer, 16 stycken, examen från utbildningsprogrammet i vård, följt av sjöfart samt hotell- och restaurangservice vilka utexaminerade 10 personer vardera.

Runt 70 personer tog examen från vardera Hotell- och restaurangskolan och Yrkesskolan

Av de enskilda skolorna på gymnasialstadiet var antalet avlagda examina störst vid Lycéet, 130 stycken. Hotell- och restaurangskolan och Yrkesskolan utexaminerade runt 70 personer vardera, medan 30 personer tog examen vid Handelsläroverket. Både Vårdinstitutet och Sjömansskolan utexaminerade drygt 20 personer och Naturbruksskolan 11 personer. Vid Högskolan på Åland tog sammanlagt 57 personer examen. Då man ser till utbildningsområdena på gymnasialstadiet stod den allmänbildande ämnesinriktningen för en dryg tredjedel och servicebranscherna för en fjärdedel av de utexaminerade, medan det tekniska utbildningsområdet samt handel- och samhällsvetenskap vardera stod för runt 15 procent. Vid Högskolan tog 35 procent examen inom servicebranscherna, 28 procent inom hälso- och socialvård, 25 procent inom teknik och 12 procent inom handel och samhällsvetenskap.

Alla utexaminerade närvårdare var kvinnor

Av alla de utexaminerade var 56 procent kvinnor. Om man ser till de enskilda nivåerna övervägde kvinnorna på den studieförberedande nivån medan könsfördelningen var jämn på den yrkesinriktade utbildningen och vid Högskolan. När det gäller de olika programmen, läroinrättningarna och utbildningsområdena fanns det dock mycket stora skillnader i könsfördelningen. Av de enskilda skolorna på gymnasialstadiet tog fler kvinnor än män examen från Handelsläroverket, Hotell- och restaurangskolan, Naturbruksskolan samt Lycéet. Vid Vårdinstitutet var alla utexaminerade kvinnor. På Yrkesskolan och Sjömansskolan var den manliga majoriteten stor, framför allt vid Sjömansskolan där endast en av de 21 utexaminerade var kvinna. Könsfördelningen inom de olika utbildningsområdena på denna utbildningsnivå uppvisar en kvinnlig dominans på alla områden utom inom det tekniska, där 93 procent av de utexaminerade var män. Inom det allmänbildande området, handel- och samhällsvetenskap samt servicebranscherna var drygt 60 procent kvinnor, inom lant- och skogsbruk drygt 70 procent och inom vård 100 procent.

På Högskolan var alla som tog examen inom handel kvinnor och inom vård var 88 procent kvinnor. Könsfördelningen var jämnare bland de utexaminerade från servicebranscherna, men både på denna nivå och gymnasialstadiet var det männen som dominerade sjöfartsutbildningarna och kvinnorna övervägde bland de utexaminerade från hotell- och restaurangprogrammen.

Medelåldern på de utexaminerade från Högskolan 28,6 år

Medelåldern för de utexaminerade är uträknad enligt deras ålder den 31 december examensåret. De utexaminerade från den studieförberedande utbildningen hade en medelålder på 19,2 år. Bland de som tog examen vid den yrkesinriktade utbildningen på gymnasialstadiet var medelåldern 22,4 år. Av skolorna hade Lycéets, Yrkesskolans och Naturbruksskolans utexaminerade en medelålder under 20 år. Högst medelålder på gymnasialstadiet hade de som tog examen från Vårdinstitutet, 34,8 år, och från Handelsläroverket, 22,3 år. Medelåldern på de utexaminerade från Högskolan var 28,6 år.

Tabell 1. De utexaminerade från gymnasialstadiet efter utbildningsnivå, skola, utbildningsprogram och kön samt deras medelålder 2010

Nivå Skola Program/kurs	Utbildnings- område	Studie- år	Antal			Procent		Medel- ålder
			Totalt	Kvinnor	Män	Kvinnor	Män	
Totalt			356	202	154	56,7	43,3	21,1
Studieförberedande			130	84	46	64,6	35,4	19,2
Ålands lyceum								
Studentlinje	Allmänbild.	3-4	126	83	43	65,9	34,1	19,1
Gymnasielinje	Allmänbild.	3-4	4	1	3	25,0	75,0	20,8
Studieförberedande utbildning med yrkesprofil			19	13	6	68,4	31,6	19,6
Ålands yrkesskola								
Samhällelig och social sektor	Handel/sam h	3	19	13	6	68,4	31,6	19,6
Yrkesinriktad utbildning			207	105	102	50,7	49,3	22,4
Ålands handelsläroverk								
Företagsekonomi	Handel/sam h	3	25	12	13	48,0	52,0	19,2
Företagsekonomi, vuxen	Handel/sam h	2	5	5	-	100,0	-	37,4
Ålands yrkesskola								
Byggteknik	Teknisk	3	15	3	12	20,0	80,0	19,3
El- och datateknik, elteknik	Teknisk	3	11	1	10	9,1	90,9	19,3
Fordons- och transportteknik	Teknisk	3	11	-	11	-	100,0	19,4
Verkstads- och produktionsteknik	Teknisk	3	10	-	10	-	100,0	19,4
Ålands sjömansskola								
Sjöfart, däck- o maskinreparatör	Service	3	5	-	5	-	100,0	24,8
Sjöfart, inr. fartygselektriker	Teknisk	3	8	-	8	-	100,0	19,6
Vaktmaskinmästare	Service	3	4	-	4	-	100,0	19,5
Vaktstyrmän	Service	3	4	1	3	25,0	75,0	19,0
Ålands hotell- och restaurangskola								
Hotell och konferenspers. gymn bas.	Service	1	11	9	2	81,8	18,2	21,5
Hotell- och rest, servitör, gymn bas.	Service	1	10	9	1	90,0	-	26,5
Hotell- och restaurang, inr. kock	Service	1-2	33	18	15	54,5	45,5	19,8
Hotell- och restaurang, inr. servitör	Service	1-2	9	6	3	66,7	33,3	19,3
Barmästare	Service	0,5	13	11	2	84,6	15,4	23,9
Ålands vårdinstitut								
Närvårdare	Hälso- o soc.v	3	5	5	-	100,0	-	19,6
Närvårdare, vuxen	Hälso- o soc.v	3	17	17	-	100,0	-	39,2
Ålands naturbruksskola								
Naturbruk, inr. rid- och travsport	Lant- o skogs	3	8	8	-	100,0	-	19,5
Natur och miljö, naturföretagare	Lant- o skogs	3	3	-	3	-	100,0	20,3

Tabell 2. De utexaminerade från Högskolan på Åland efter utbildningstyp, utbildningsprogram och kön samt deras medelålder 2010

Utbildningstyp Program/kurs	Utbildnings- område	Studie- år	Antal			Procent		Medel- ålder
			Totalt	Kvinnor	Män	Kvinnor	Män	
Examensinriktad utbildning			57	30	27	52,6	47,4	28,6
Elektroteknik	Teknisk	4	6	-	6	-	100,0	27,2
Företagsekonomi	Handel/samh	3,5	7	7	-	100,0	-	25,3
Hotell- och restaurangservice	Service	4	10	7	3	70,0	30,0	26,2
Informationsteknik	Teknisk	3-4	1	1	-	100,0	-	45,0
Maskinteknik	Teknisk	4,5	7	-	7	-	100,0	26,7
Sjöfart	Service	4,5	10	1	9	10,0	90,0	28,8
Vård	Hälso- o soc.v	3,5	16	14	2	87,5	12,5	31,7

Tabell 3. De utexaminerade efter läroinrättning och kön samt deras medelålder 2010

Läroinrättning	Antal			Procent		Medel- ålder
	Totalt	Kvinnor	Män	Kvinnor	Män	
Totalt	413	232	181	56,2	43,8	.
Ålands lyceum	130	84	46	64,6	35,4	19,2
Ålands handelsläroverk	30	17	13	56,7	43,3	22,3
Ålands hotell- o. restaurangskola	76	53	23	69,7	30,3	21,6
Ålands naturbruksskola	11	8	3	72,7	27,3	19,7
Ålands sjömansskola	21	1	20	4,8	95,2	20,7
Ålands vårdinstitut	22	22	-	100,0	-	34,8
Ålands yrkesskola	66	17	49	25,8	74,2	19,3
Högskolan på Åland	57	30	27	52,6	47,4	28,6

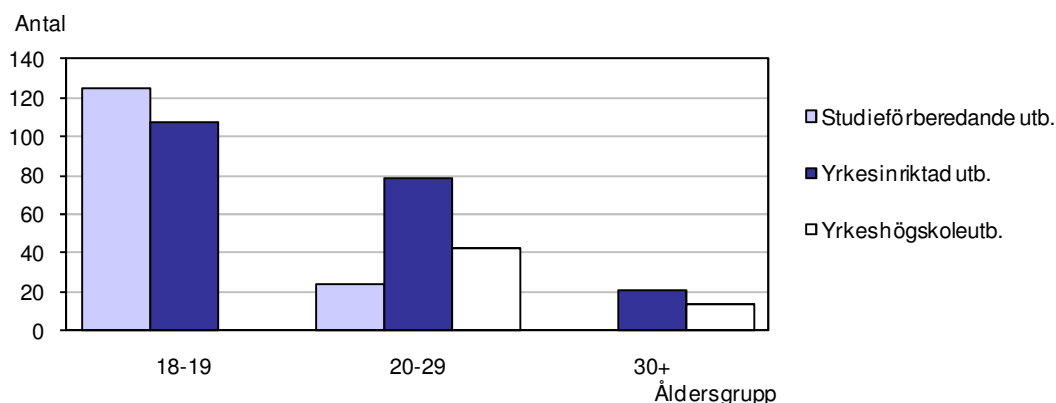
Tabell 4. Antal utexaminerade efter utbildningsnivå, utbildningsområde och kön samt deras medelålder 2010

Utbildningsnivå Utbildningsområde	Antal			Procent		Medel- ålder
	Totalt	Kvinnor	Män	Kvinnor	Män	
Totalt	413	232	181	56,2	43,8	.
Gymnasialstadiet	356	202	154	56,7	43,3	21,1
Allmänbildande	130	84	46	64,6	35,4	19,2
Pedagogisk	-	-	-	-	-	.
Humanistisk	-	-	-	-	-	.
Handel och samhällsvetenskap	49	30	19	61,2	38,8	21,2
Naturvetenskap	-	-	-	-	-	.
Teknisk	55	4	51	7,3	92,7	19,4
Lant- och skogsbruk	11	8	3	72,7	27,3	19,7
Hälso- och socialvård	22	22	-	100,0	-	34,8
Servicebranscher	89	54	35	60,7	39,3	21,6
Annat	-	-	-	-	-	.
Högskolan på Åland	57	30	27	52,6	47,4	28,6
Allmänbildande	-	-	-	-	-	.
Pedagogisk	-	-	-	-	-	.
Humanistisk	-	-	-	-	-	.
Handel och samhällsvetenskap	7	7	-	100,0	-	25,3
Naturvetenskap	-	-	-	-	-	.
Teknisk	14	1	13	7,1	92,9	28,2
Lant- och skogsbruk	-	-	-	-	-	.
Hälso- och socialvård	16	14	2	87,5	12,5	31,7
Servicebranscher	20	8	12	40,0	60,0	27,5
Annat	-	-	-	-	-	.

Nästan hälften av de utexaminerade från yrkesinriktad utbildning var 20 år eller äldre

Diagrammet nedan visar att en övervägande andel, närmare bestämt 84 procent, av de utexaminerade från den studieförberedande utbildningen är 18–19 år gamla. Den yrkesinriktade utbildningen utexaminerade personer från alla tre åldersgrupperna 18–19 år, 20–29 år och 30 år eller äldre. Flest examina på denna nivå togs av 18–19-åringarna, men 38 procent var 20–29 år och 10 procent 30 år eller äldre. Av dem som tog examen på högskolenivå var ungefär tre fjärdedelar 20–29 år och en fjärdedel trettio år eller äldre. Totalt sett var 56 procent av de utexaminerade från det åländska utbildningssystemet 18–19 år, 35 procent 20–29 år och 9 procent trettio år eller äldre.

De utexaminerade efter utbildningsnivå och åldersgrupp 2010



Drygt 60 procent av de utexaminerade på Högskolan hade hemort på Åland

Tabell 5, 6, 7 och 8 visar de utexaminerades hemort efter utbildningsnivå, utbildningsprogram, läroinrättning och utbildningsområde. Hemorten bestäms av den kommun i vilken den utexaminerade var skriven vid tidpunkten för antagningen till utbildningen. Totalt sett var 336 personer eller drygt 94 procent av de utexaminerade på gymnasialstadiet från Åland, medan 5 procent kom från Finland och resterande knappa 1 procent från Sverige. På den studieförberedande utbildningen var andelen åländska utexaminerade över 98 procent medan motsvarande siffra för den yrkesinriktade utbildningen var 91 procent. Nästan alla icke-åländska utexaminerade från den yrkesinriktade utbildningen kom från Finland, de övriga två kom från Sverige. På högskolenivå var 35 av de 57 utexaminerade ålänningar, 14 personer hade hemort i Finland och 8 stycken i Sverige.

Kockprogrammet utexaminerade flest icke-ålänningar

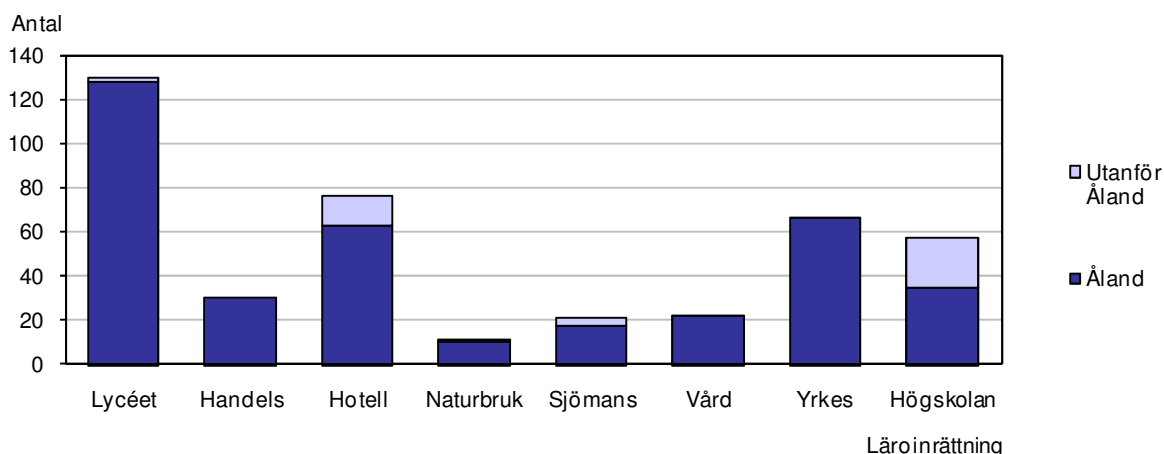
Bland de enskilda utbildningsprogrammen på gymnasialstadiet var det majoritet för de utexaminerade med åländsk hemort på alla program med undantag för vaktstyrmansprogrammet, där hälften av de fyra utexaminerade hade åländsk hemort. Till antalet var de icke-åländska utexaminerade flest, sju stycken, på Hotell- och restaurangskolans kockprogram. På programmen för däck- och maskinreparatörer, naturföretagare, servitörer och hotell- och konferenspersonal tog också enstaka icke-ålänningar examen. Från 14 av de 22 programmen på gymnasialstadiet var alla som tog examen ålänningar. På Högskolan var ålänningarna i majoritet bland de som tog examen inom informationsteknik, företagsekonomi och vård, medan majoriteten av de utexaminerade från maskinteknik samt hotell- och restaurangservice hade icke-åländsk hemort. Hälften av de som tog examen från sjöfartsprogrammet och elektroteknik var ålänningar. Av de 14 finländarna tog 6 examen på hotell- och restaurangservice, medan hälften av de 8 svenskarna utexaminerades från maskinteknik och hälften från sjöfart

Majoritet för icke-åländska utexaminerade inom service och teknik vid Högskolan

När man ser till de olika utbildningsområdena dominerade de utexaminerade med åländsk hemort alla områden på gymnasialstadiet och över 90 procent av de utexaminerade hade åländsk hemort inom alla utbildningsområden utom servicebranscherna (81 procent). Båda svenskar och 15 av de 18 finländare som tog examen på gymnasialstadienivå på Åland utexaminerades inom servicebranscherna. Finländarna kom framför allt från Hotell- och restaurangskolan, som hade det största antalet utomåländska utexaminerade av skolorna på gymnasialstadiet (13 personer). Vid Handelsläroverket, Yrkesskolan och Vårdinstitutet tog enbart ålänningar examen. Sjömansskolan utexaminerade fyra, Lycéet två och Naturbruksskolan en icke-åläning. Nedanstående diagram visar de utexaminerade fördelade på hemort och läroinrättning.

På Högskolan var de icke-åländska utexaminerade i majoritet inom det tekniska området och servicebranscherna. Inom hälso- och socialvård hade en person som tog examen hemort utanför Åland och inom handel och samhällsvetenskap var två personer icke-ålänningar.

De utexaminerade efter läroinrättning och hemort 2010



Två tredjedelar av de utexaminerade vid Handelsläroverket från landsbygden

Drygt 59 procent av alla utexaminerade ålänningar på gymnasialstadiet hade hemort i landskommunerna och från alla skolor på denna nivå tog fler landsortsbor än mariehamnare examen, med undantag för Vårdinstitutet där 59 procent av de utexaminerade var från Mariehamn och Naturbruksskolan där hälften av ålänningarna hade hemort Mariehamn. Dominansen av personer med hemort i landskommunerna var störst i Handelsläroverket och Yrkesskolan där de utgjorde över 70 procent av de utexaminerade ålänningarna. I Handelsläroverket var nästan alla dessa personer från landskommunerna på fasta Åland, medan Yrkesskolan utexaminerade ett flertal studerande från skärgården. Av alla de utexaminerade ålänningarna på gymnasialstadiet med hemort i skärgården tog en tredjedel examen vid Lycéet och en lika stor andel vid Hotell- och restaurangskolan. Ingen skärgårdsbo tog examen från Vårdinstitutet, men i övrigt var alla regioner representerade bland de utexaminerade från samtliga läroinrättningar. Knappt två tredjedelar av de utexaminerade ålänningarna från Högskolan var från Mariehamn och en tredjedel från landsbygden. En skärgårdsbo tog examen från Högskolan.

Tabell 5. De utexaminerade från gymnasialstadiet efter utbildningsnivå, skola, utbildningsprogram och hemort 2010

Nivå Skola Program/kurs	Totalt	Hemort, antal				Hemort, procent	
		Åland	Finland	Sverige	Övriga	Åland	Utanför Åland
Totalt	356	336	18	2	-	94,4	5,6
Studieförberedande	130	128	2	-	-	98,5	1,5
Ålands lyceum							
Studentlinje	126	124	2	-	-	98,4	1,6
Gymnasielinje	4	4	-	-	-	100,0	-
Studieförberedande med yrkesprofil	19	19	-	-	-	100,0	-
Ålands yrkesskola							
Samhällelig och social sektor	19	19	-	-	-	100,0	-
Yrkesinriktad utbildning	207	189	16	2	-	91,3	8,7
Ålands handelsläroverk							
Företagsekonomi	25	25	-	-	-	100,0	-
Företagsekonomi, vuxen	5	5	-	-	-	100,0	-
Ålands yrkesskola							
Byggteknik	15	15	-	-	-	100,0	-
El- och datateknik, elteknik	11	11	-	-	-	100,0	-
Fordons- och transportteknik	11	11	-	-	-	100,0	-
Verkstads- och produktionsteknik	10	10	-	-	-	100,0	-
Ålands sjömansskola							
Sjöfart, däck- o maskinreparatör	5	3	2	-	-	60,0	40,0
Sjöfart, inr. fartygselektriker	8	8	-	-	-	100,0	-
Vaktmaskinmästare	4	4	-	-	-	100,0	-
Vaktstyrman	4	2	1	1	-	50,0	50,0
Ålands hotell- och restaurangskola							
Hotell och konferenspers. gymn bas.	11	9	2	-	-	81,8	18,2
Hotell- och rest, servitör, gymn bas.	10	7	3	-	-	70,0	30,0
Hotell- och restaurang, inr. kock	33	26	6	1	-	78,8	21,2
Hotell- och restaurang, inr. servitör	9	9	-	-	-	100,0	-
Barmästare	13	12	1	-	-	92,3	7,7
Ålands vårdinstitut							
Närvårdare	5	5	-	-	-	100,0	-
Närvårdare, vuxen	17	17	-	-	-	100,0	-
Ålands naturbruksskola							
Naturbruk, inr. rid- och travsport	8	8	-	-	-	100,0	-
Natur och miljö, naturföretagare	3	2	1	-	-	66,7	33,3

Tabell 6. De utexaminerade från Högskolan på Åland efter utbildningstyp, utbildningsprogram och hemort 2010

Utbildningstyp Program/kurs	Totalt	Hemort, antal				Hemort, procent	
		Åland	Finland	Sverige	Övriga	Åland	Utanför Åland
Examensinriktad utbildning	57	35	14	8	-	61,4	38,6
Elektroteknik	6	3	3	-	-	50,0	50,0
Företagsekonomi	7	5	2	-	-	71,4	28,6
Hotell- och restaurangservice	10	4	6	-	-	40,0	60,0
Informationsteknik	1	1	-	-	-	100,0	-
Maskinteknik	7	2	1	4	-	28,6	71,4
Sjöfart	10	5	1	4	-	50,0	50,0
Vård	16	15	1	-	-	93,8	6,3

Tabell 7. De utexaminerade efter utbildningsnivå, utbildningsområde och hemort 2010

Utbildningsnivå Utbildningsområde	Totalt	Hemort, antal				Hemort, procent	
		Åland	Finland	Sverige	Övriga	Åland	Utanför Åland
Totalt	413	371	32	10	-	89,8	10,2
Gymnasialstadiet	356	336	18	2	-	94,4	5,6
Allmänbildande	130	128	2	-	-	98,5	1,5
Pedagogisk	-	-	-	-	-	-	-
Humanistisk	-	-	-	-	-	-	-
Handel och samhällsvetenskap	49	49	-	-	-	100,0	-
Naturvetenskap	-	-	-	-	-	-	-
Teknisk	55	55	-	-	-	100,0	-
Lant- och skogsbruk	11	10	1	-	-	90,9	9,1
Hälso- och socialvård	22	22	-	-	-	100,0	-
Servicebranscher	89	72	15	2	-	80,9	19,1
Annat	-	-	-	-	-	-	-
Högskolan på Åland	57	35	14	8	-	61,4	38,6
Allmänbildande	-	-	-	-	-	-	-
Pedagogisk	-	-	-	-	-	-	-
Humanistisk	-	-	-	-	-	-	-
Handel och samhällsvetenskap	7	5	2	-	-	71,4	28,6
Naturvetenskap	-	-	-	-	-	-	-
Teknisk	14	6	4	4	-	42,9	57,1
Lant- och skogsbruk	-	-	-	-	-	-	-
Hälso- och socialvård	16	15	1	-	-	93,8	6,3
Servicebranscher	20	9	7	4	-	45,0	55,0
Annat	-	-	-	-	-	-	-

Tabell 8. De utexaminerade efter hemort, utbildningsnivå och läroinrättning 2010

Hemort	Totalt	Högskolan på Åland	Gymnasialstadiet							
			Totalt	Lycéet	Handels- lärov.	Hotell- o rest.	Vård- inst	Sjö- mans	Yrkes- skolan	Natur- bruks
Totalt	413	57	356	130	30	76	22	21	66	11
Brändö	8	1	7	2	-	3	-	1	1	-
Eckerö	15	2	13	3	-	2	1	-	5	2
Finström	25	2	23	8	3	4	-	1	6	1
Föglö	9	-	9	3	-	3	-	-	3	-
Geta	7	1	6	-	-	2	2	-	2	-
Hammarland	21	-	21	11	2	2	1	2	3	-
Jomala	43	2	41	15	9	6	2	3	6	-
Kumlinge	5	-	5	1	1	1	-	1	1	-
Kökar	5	-	5	2	-	2	-	-	1	-
Lemland	22	1	21	9	1	3	1	1	6	-
Lumparland	8	1	7	2	1	1	1	-	1	1
Saltvik	18	2	16	6	1	3	-	-	6	-
Sottunga	-	-	-	-	-	-	-	-	-	-
Sund	17	1	16	6	3	1	1	1	4	-
Vårdö	8	-	8	3	-	2	-	-	2	1
Mariehamn	160	22	138	57	9	28	13	7	19	5
Landskomm.	211	13	198	71	21	35	9	10	47	5
- Landsbygden	176	12	164	60	20	24	9	8	39	4
- Skärgården	35	1	34	11	1	11	-	2	8	1
Åland	371	35	336	128	30	63	22	17	66	10
Finland	32	14	18	2	-	12	-	3	-	1
Sverige	10	8	2	-	-	1	-	1	-	-
Övriga länder	-	-	-	-	-	-	-	-	-	-

I medeltal 51 utexaminerade per år från utbildningen på högskolenivå 2000–2010

Antalet avlagda examina totalt sett varierar mycket från år till år, vilket delvis beror på att en del utbildningsprogram inte startar varje år och därmed inte heller utexaminerar studerande varje år. Dessutom anordnas vissa läsår kortare utbildningar som påverkar de utexaminerades antal det år de avslutas. Det är därför mer meningsfullt att jämföra årsstatistiken med ett medeltal av flera tidigare år än med det föregående året eller att se på tendenserna under flera enskilda år.

I *tabell 9* framgår de utexaminerade fördelade på kön under de enskilda åren från 2000 till 2010 efter utbildningsnivå samt medeltal för de redovisade åren. Om man jämför de utexaminerade år 2010 med genomsnittet 2000–2010 ser man att antalet utexaminerade på den studieförberedande respektive yrkesinriktade utbildningen 2010 var på samma nivå som medeltalet för de redovisade åren. Medeltalen för år 2000–2010 visar att den yrkesinriktade utbildningen har stått för 59 procent av de avlagda examina på gymnasialstadiet. Utbildningen på högskolenivå utexaminerade flera personer 2010 än medeltalet för 2000–2010; 57 personer jämfört med medeltalet 51.

Ovanligt stor andel kvinnor tog examen från studieförberedande- och högskoleutbildning

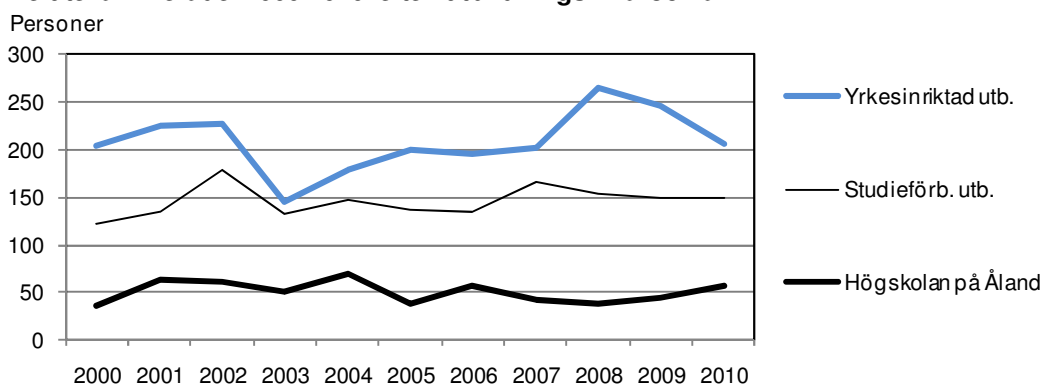
Könsfördelningen bland de utexaminerade har totalt sett varit jämn över åren med en liten övervikt för kvinnorna. På den studieförberedande nivån har de kvinnliga utexaminerade övervägt under alla de redovisade åren, i medeltal har nästan 60 procent varit kvinnor. Under 2010 var dock andelen kvinnor på denna nivå högre, 65 procent. De som har tagit examen från den yrkesinriktade utbildningen uppvisar en jämn könsfördelning med ett medeltal på 107 utexaminerade kvinnor och 102 män per år under 2000–2010. Sedan år 2007 har kvinnorna varit i en liten majoritet varje år, men 2010 var könsfördelningen jämn med just under 51 procent kvinnor. Männen har varit dominerande bland dem som tagit examen på högskolenivå men 2010 var 53 procent kvinnor. Genomsnittet för åren 2000–2010 uppgår till 56 procent utexaminerade män. Mer information om de utexaminerade årsvis från år 2000 fördelat på utbildningsprogram och kön finns på ÅSUBs hemsida.

Fler utexaminerade från Högskolan 2010 än tidigare år

Tabell 10 visar antalet avlagda examina år 2000–2010 efter läroinrättning. När man jämför de utexaminerade från de enskilda läroinrättningarna under åren 2000–2010 bör man beakta att vissa utbildningar från Handelsläroverket, Vårdinstitutet samt Hotell- och restaurangskolan övergick i Högskolans regi år 2003. Genomsnittet för 2000–2010 visar att Lycéet har utexaminerat 128 personer per år följt av Hotell- och restaurangskolan och Yrkeskolan som vardera har utexaminerat nästan 70 personer i medeltal per år. Om man jämför antalet personer som tagit examen under 2010 med medeltalet för 2000–2010 ser man att Sjömansskolan och Vårdinstitutet 2010 utexaminerat färre personer än medeltalet.

Vid Högskolan har från det den grundades 2003 till 2010 sammanlagt 396 personer tagit examen, vilket innebär ett genomsnitt på 50 avlagda examina per år. Under 2010 utexaminerades fler personer från Högskolan än något av de tidigare åren med undantag för år 2004 då nästan 70 personer tog examen vid Högskolan.

De utexaminerade 2000-2010 efter utbildningsnivå och år



Not: Högskolans siffror för 2000-2002 omfattar de utbildningar som 2003 införlivades med Högskolan på Åland.

Tabell 9. De utexaminerade efter utbildningsnivå och kön 2000–2010

Nivå	2000	2001	2002	2003	2004	2005	2006	2007	2008	2009	2010	Medeltal 2000-2010
Kön												
Alla nivåer, totalt												
Antal												
Totalt	361	422	467	328	394	375	386	410	458	441	413	405
Kvinnor	181	219	243	175	213	186	210	234	247	242	232	217
Män	180	203	224	153	181	189	176	176	211	199	181	188
Procent												
Kvinnor	50,1	51,9	52,0	53,4	54,1	49,6	54,4	57,1	53,9	54,9	56,2	53,5
Män	49,9	48,1	48,0	46,6	45,9	50,4	45,6	42,9	46,1	45,1	43,8	46,5
Studieförberedande utbildning												
Antal												
Totalt	121	134	179	132	147	137	135	166	154	150	149	146
Kvinnor	72	80	95	93	94	76	86	101	81	83	97	87
Män	49	54	84	39	53	61	49	65	73	67	52	59
Procent												
Kvinnor	59,5	59,7	53,1	70,5	63,9	55,5	63,7	60,8	52,6	55,3	65,1	59,7
Män	40,5	40,3	46,9	29,5	36,1	44,5	36,3	39,2	47,4	44,7	34,9	40,3
Yrkesinriktad utbildning												
Antal												
Totalt	203	225	226	146	178	200	195	202	265	246	207	208
Kvinnor	107	114	120	61	88	93	89	114	147	138	105	107
Män	96	111	106	85	90	107	106	88	118	108	102	102
Procent												
Kvinnor	52,7	50,7	53,1	41,8	49,4	46,5	45,6	56,4	55,5	56,1	50,7	51,3
Män	47,3	49,3	46,9	58,2	50,6	53,5	54,4	43,6	44,5	43,9	49,3	48,7
Högskolan på Åland¹⁾												
Antal												
Totalt	37	63	62	50	69	38	56	42	39	45	57	51
Kvinnor	2	25	28	21	31	17	35	19	19	21	30	23
Män	35	38	34	29	38	21	21	23	20	24	27	28
Procent												
Kvinnor	5,4	39,7	45,2	42,0	44,9	44,7	62,5	45,2	48,7	46,7	52,6	44,4
Män	94,6	60,3	54,8	58,0	55,1	55,3	37,5	54,8	51,3	53,3	47,4	55,6

¹⁾ Siffrorna för 2000-2002 omfattar de utbildningar som 2003 införlivades med Högskolan på Åland.

Tabell 10. De utexaminerade efter läroinrättning 2000–2010

Läroinrättning	2000	2001	2002	2003	2004	2005	2006	2007	2008	2009	2010	Medeltal 2000-2010
Totalt	361	422	467	328	394	375	386	410	458	441	413	405
Ålands lyceum	101	120	141	111	134	116	122	153	140	135	130	128
Ålands handelsläroverk	39	38	28	32	19	24	14	35	25	32	30	29
Ålands hotell- o. rest.skola	61	81	78	61	65	58	62	63	86	68	76	69
Ålands naturbruksskola	10	18	22	1	4	6	7	15	7	20	11	11
Ålands sjöfartsläroverk	22	18	11	17 ¹⁾
Ålands sjömansskola	27	28	30	13	12	34	33	20	25	32	21	25
Ålands tekniska läroverk	14	22	25	20 ¹⁾
Ålands vårdinstitut	35	34	52	10	34	20	35	25	40	38	22	31
Ålands yrkesskola	52	63	80	50	57	79	57	57	96	71	66	66
Högskolan på Åland	.	.	.	50	69	38	56	42	39	45	57	50 ²⁾

¹⁾Medeltal 2000-2002. ²⁾Medeltal 2003-2010.

Servicebranscherna största utbildningsområdet både inom yrkesutbildningen och Högskolan

Tabell 11 visar de utexaminerades antal och könsfördelning på de olika utbildningsområdena inom den yrkesinriktade utbildningen och utbildningen på högskolenivå totalt under en period på elva år 2000–2010. Totalt sett har drygt 1 600 personer utexaminerats från den studieförberedande utbildningen. Från den yrkesinriktade utbildningen har knappt 2 300 personer tagit examen, medan utbildningen på högskolenivå utexaminerat drygt 550 personer. Samma person kan finnas med mer än en gång i det totala antalet utexaminerade, t.ex. en person som tog studentexamen i början av 2000-talet kan ha utexaminerats från Högskolan på Åland under senare delen av decenniet.

Både inom den yrkesinriktade utbildningen och Högskolan är det servicebranscherna som står för flest utexaminerade under 2000–2010. På båda nivåer utgör dessa nästan två femtedelar av alla som tagit examen under tidsperioden. Inom den yrkesinriktade utbildningen har 556 personer, eller knappt 25 procent, utexaminerats inom det tekniska området, medan ungefär 14 procent har tagit examen inom vardera handel respektive hälso- och socialvård. Inom utbildningen på högskolenivå står det tekniska utbildningsområdet för en knapp tredjedel, eller 174 personer, av de utexaminerade, medan 95 personer tagit examen från hälso- och socialvård.

Inom den yrkesinriktade utbildningen var könsfördelningen relativt jämn inom det humanistiska området, servicebranscherna samt handel och samhällsvetenskap, där de utexaminerade bestod av 55–60 procent kvinnor. Inom teknik var runt 94 procent av de utexaminerade män, medan en lika stor andel av dem som tog examen inom hälso- och socialvård var kvinnor. Kvinnorna stod för över tre fjärdedelar av de avlagda examina inom lant- och skogsbruk. Också på Högskolan dominerade männen teknikområdet medan kvinnorna var i stor majoritet bland de utexaminerade från hälso- och socialvård. Inom handel och samhällsvetenskap var 83 procent av dem som tog examen kvinnor. Servicebranscherna hade den jämnaste könsfördelningen med 62 procent manliga utexaminerade.

Tabell 11. De utexaminerade efter utbildningsnivå, utbildningsområde och kön 2000–2010

Utbildningsnivå Utbildningsområde	Antal			Procent	
	Totalt	Kvinnor	Män	Kvinnor	Män
Totalt	4 455	2 382	2 073	53,5	46,5
Studieförberedande utbildning	1 604	958	646	59,7	40,3
Yrkesinriktad utbildning	2 293	1 176	1 117	51,3	48,7
Humanistisk	52	29	23	55,8	44,2
Handel och samhällsvetenskap	309	184	125	59,5	40,5
Teknisk	556	29	527	5,2	94,8
Lant- och skogsbruk	121	92	29	76,0	24,0
Hälso- och socialvård	323	302	21	93,5	6,5
Servicebranscher	915	533	382	58,3	41,7
Annat	17	7	10	41,2	58,8
Högskolan på Åland ¹⁾	558	248	310	44,4	55,6
Handel och samhällsvetenskap	71	59	12	83,1	16,9
Teknisk	174	19	155	10,9	89,1
Hälso- och socialvård	95	88	7	92,6	7,4
Servicebranscher	218	82	136	37,6	62,4

¹⁾ Gällande 2000-2002 omfattar siffrorna de utbildningar som 2003 införlivades med Högskolan på Åland.

Drygt 60 procent av de utexaminerade från Högskolan 2000–2010 bodde på Åland 31.12.2010

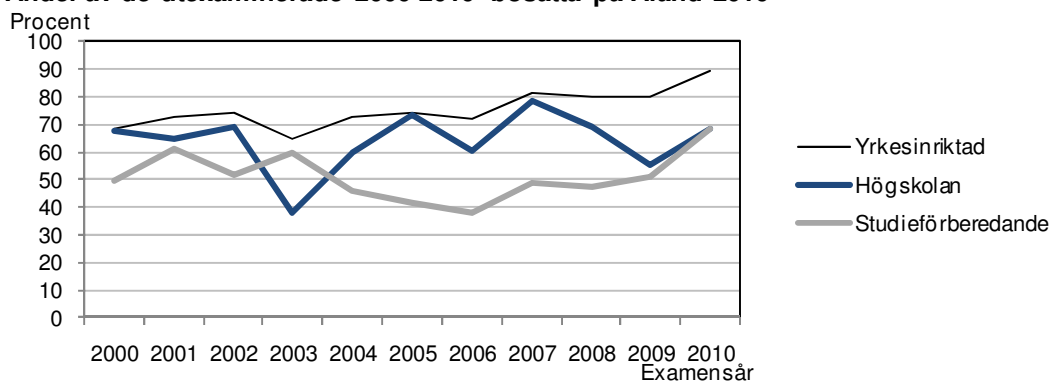
Med hjälp av befolkningsregistret kan man se om de som tog examen på Åland under 2000-talet var bosatta på Åland i slutet av 2010. Dessa siffror presenteras i *tabell 12* samt i nedanstående diagram. Kategorin ”Utanför Åland” omfattar alla utexaminerade som inte bodde på Åland 31.12.2010, d.v.s. även eventuellt avlidna ingår i denna kategori. Av de utexaminerade från studieförberedande utbildning under 2000–2003 bodde 50–60 procent på Åland 31.12.2010. Att andelen är lägre för de som tog examen 2004–2008, under 50 procent, kan bero på att de som fortsatte studera utanför Åland inte ännu hunnit slutföra studierna. Av de utexaminerade inom yrkesutbildningen var en större andel kvar på Åland 2010. Runt 70 procent av de som tog yrkesexamen under första delen av decenniet (2000–2006) bodde på Åland i slutet av 2010. För de som tog examen 2007–2009 var andelen högre, runt 80 procent. När det gäller de utexaminerade från Högskolan ligger motsvarande siffra för de flesta av decenniets examensår mellan 60 och 70 procent, men av de som tog examen 2003 bodde endast 38 procent på Åland 2010. Jämför man de utexaminerades bostadsort 31.12.2009 och 31.12.2010, visar det sig att något flera av de som tog studieförberedande examen 2000–2005 bodde på Åland 2010 än 2009. Av de utexaminerade från Högskolan under decenniet bodde tre personer färre på Åland i slutet av 2010 jämfört med slutet av 2009. För Högskolans del var det dock av de flesta årskullarna utexaminerade fr.o.m. 2005 en större andel som bodde på Åland 2010 än som var skrivna på Åland då de inledde sina studier. ÅSUB har inte uppgifter om de utexaminerades hemort gällande åren före 2005.

Tabell 12. De utexaminerade 2000–2010 efter hemort 2010, utbildningsnivå och examensår

Utbildningsnivå Hemort 2010	Examensår											Summa 2000-2010
	2000	2001	2002	2003	2004	2005	2006	2007	2008	2009	2010	
Antal												
Totalt	361	422	467	328	394	375	386	410	458	441	413	4 455
Åland	224	287	302	193	238	233	225	278	312	298	326	2 916
Utanför Åland	137	135	165	135	156	142	161	132	146	143	87	1 539
Studieförberedande	121	134	179	132	147	137	135	166	154	150	149	1 604
Åland	60	82	92	79	68	57	51	81	73	77	102	822
Utanför Åland	61	52	87	53	79	80	84	85	81	73	47	782
Yrkesinriktad	203	225	226	146	178	200	195	202	265	246	207	2 293
Åland	139	164	167	95	129	148	140	164	212	196	185	1 739
Utanför Åland	64	61	59	51	49	52	55	38	53	50	22	554
Högskolan på Åland ¹⁾	37	63	62	50	69	38	56	42	39	45	57	558
Åland	25	41	43	19	41	28	34	33	27	25	39	355
Utanför Åland	12	22	19	31	28	10	22	9	12	20	18	203

¹⁾ Siffrorna för 2000-2002 omfattar de utbildningar som 2003 införlivades med Högskolan på Åland.

Andel av de utexaminerade 2000-2010 bosatta på Åland 2010



Drygt 30 personer avbröt sina studier vid Högsolan

Uppgifter om studieavbrott har tagits fram för 2010. *Tabell 13 och 14* visar hur många studerande som under kalenderåret avbrutit sina studier vid de olika läroinrättningarna och utbildningsprogrammen på gymnasialstadiet och Högsolan. På gymnasialstadiet avbröt 45 personer studierna och det största antalet studieavbrott gjordes på Sjömansskolan, 13 stycken. På Vårdinstitutet avbröt tio personer, på Yrkesskolan nio och på Handelsläroverket sju. Av de enskilda utbildningsprogrammen avbröt flest personer, sju stycken, sina studier vid sjöfartsprogrammet. Närvårdarprogrammen för unga respektive vuxna hade sju respektive tre studieavbrott och företagsekonomiprogrammen för unga och vuxna hade tre respektive fyra. Alla utom tre av dem som avbröt sina studier på gymnasialstadiet hade hemort på Åland och två tredjedelar var under 20 år gamla.

Vid Högsolan avbröt 32 personer sina studier 2010 och en tredjedel av dem, eller elva stycken, kom från programmet hotell- och restaurangservice. Programmen för sjöfart och företagsekonomi hade åtta studieavbrott vardera. Av de personer som avbröt sina studier vid Högsolan var nästan två femtedelar ålänningar och en lika stor andel hade hemort i Sverige. Knappt 44 procent, eller 14 personer, var i åldersgruppen 20–24 år, medan de övriga fördelade sig ganska lika i åldersgrupperna 25–29 år, 30–39 år och 40 år eller äldre.

Tabell 13. Studerande som avbrutit sina studier vid gymnasialstadiet efter läroinrättning, utbildningsprogram och kön 2010

Läroinrättning Program/kurs	Totalt	Kvinnor	Män
Totalt	45	20	25
Ålands lyceum	3	1	2
Studentlinje	3	1	2
Ålands handelsläroverk	7	3	4
Företagsekonomi	3	2	1
Företagsekonomi, vuxen	4	1	3
Ålands yrkesskola	9	3	6
Byggteknik	1	-	1
El- och datateknik, elteknik	1	-	1
Fordons- och transportteknik	1	-	1
Hotell och restaurang	3	1	2
Media och kommunikation	1	1	-
Samhällelig och social sektor	1	1	-
Verkstads- och produktionsteknik	1	-	1
Ålands sjömansskola	13	1	12
Sjöfart	7	1	6
Sjöfart, däck- o maskinreparatör	2	-	2
Sjöfart, inr. fartygselektriker	2	-	2
Vaktmaskinmästare	1	-	1
Vaktstyrman	1	-	1
Ålands hotell- och restaurangskola	3	3	-
Hotell- och rest, servitör, gymn. bas.	2	2	-
Hotell- och restaurang, inr. servitör	1	1	-
Ålands vårdinstitut	10	9	1
Närvårdare	7	6	1
Närvårdare, vuxen	3	3	-

Tabell 14. Studerande som avbrutit sina studier vid Högskolan på Åland efter utbildningstyp, utbildningsprogram och kön 2010

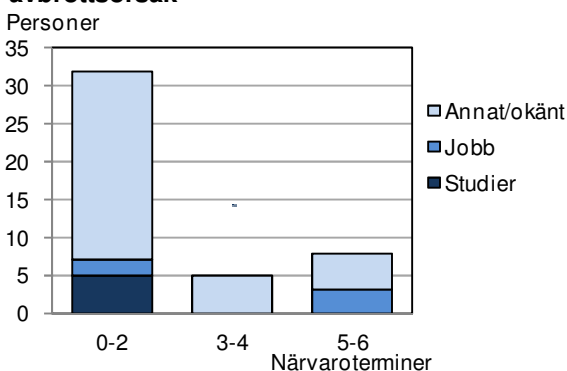
Program/kurs	Totalt	Kvinnor	Män
Totalt	32	19	13
Elektroteknik	1	-	1
Företagsekonomi	8	7	1
Hotell- och restaurangservice	11	10	1
Informationsteknik	2	-	2
Maskinteknik	2	-	2
Sjöfart	8	2	6

Femton procent av studieavbrotten på gymnasialstadiet kom efter 5–6 närvaroterminer

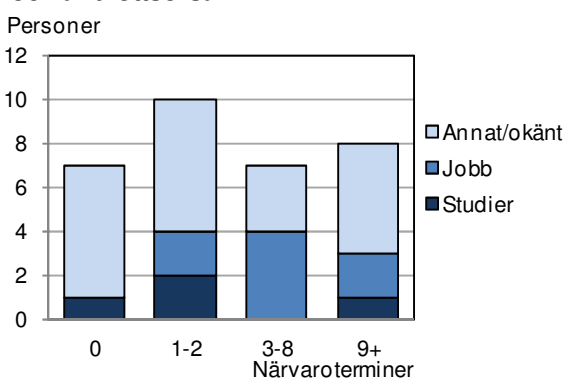
Uppgifter om orsaker till studieavbrotten finns för ungefär en tredjedel av de som avbröt studierna under 2010. Huvudorsakerna är studier i annan läroinrättning eller jobb. De personer som avbröt studierna av andra orsaker eller där orsaken inte uppgivits har placerats i kategorin ”Annat/okänt”. I nedanstående diagram ser man hur de som avbrutit sina studier fördelar sig på avbrottsorsak i relation till antal närvaroterminer. Vårterminen har räknats som närvarotermin om personen varit kvar i skolan den första mars och på höstterminen har motsvarande datum varit första oktober. Till exempel, en studerande som skrevs in i skolan 23.8.2010 och avbröt studierna 30.9.2010 har ingen närvarotermin. På gymnasialstadiet kom tyngdpunkten av studieavbrotten efter 0–2 närvaroterminer, men det fanns också studerande som avbröt studierna utan att ta examen efter 3–4 respektive 5–6 närvaroterminer. Av de studieavbrott där orsakerna är kända var det lika många personer som började jobba som fortsatte studera på en annan läroinrättning. Det var främst de som slutade efter 0–2 närvaroterminer som påbörjade en annan utbildning, medan de som slutade efter 5–6 terminer började arbeta.

På Högskolan kom det största antalet studieavbrott efter 1–2 närvaroterminer, men nästan lika många avbröt utan att ha gått en enda termin, efter 3–8 terminer eller efter 9 eller flera närvaroterminer. Av de kända avbrottsorsakerna var två tredjedelar jobb och en tredjedel studier vid annan läroinrättning.

Studerande som avbrutit sina studier på gymnasialstadiet 2010 efter antal närvaroterminer och avbrottsorsak



Studerande som avbrutit sina studier vid Högskolan på Åland 2010 efter antal närvaroterminer och avbrottsorsak



ÅS
UP



Ålandsvägen 26
PB 1187
AX - 22 111 MARIEHAMN