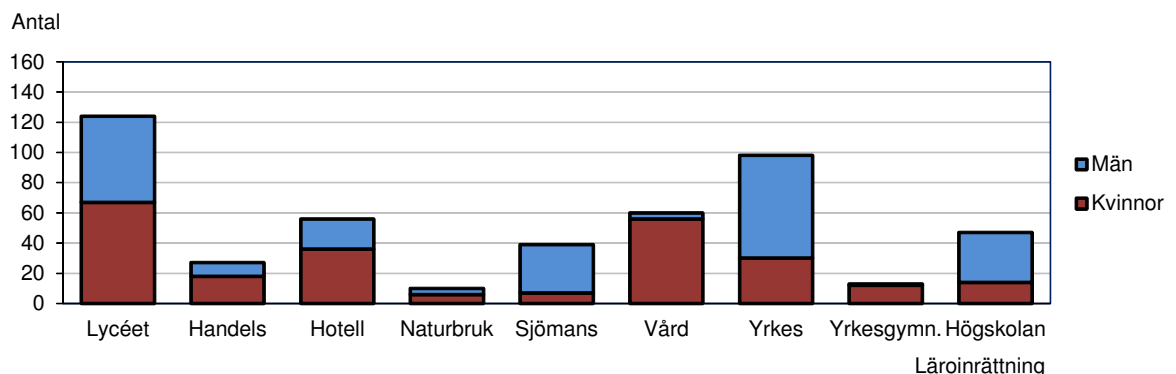


## Avlagda examina på gymnasialstadie- och högskolenivå på Åland år 2011

Under 2011 tog 474 personer examen från de åländska läroinrättningarna. Av dessa kom 427 från gymnasialstadiet och 47 från Högskolan på Åland. Den studieförberedande utbildningen vid Ålands lyceum utexaminerade 124 personer, varav 123 blev studenter och en tog gymnasieexamen. Vid den studieförberedande utbildningen med yrkesprofil tog 8 personer examen och från den yrkesinriktade utbildningen på gymnasialstadienivå 295 personer. Av läroinrättningarna utexaminerades flest personer från Ålands lyceum, följt av Ålands yrkesskola med 98 och Ålands vårdinstitut med 60 personer. Av de utexaminerade på gymnasialstadiet var 54 procent kvinnor, men könsfördelningen varierar mycket i de olika läroinrättningarna, vilket nedanstående diagram visar. Vid Högskolan på Åland var männen i majoritet med 70 procent av de utexaminerade.

### De utexaminerade efter läroinrättning och kön 2011



En undersökning av var de som tagit examen på Åland under 2000-talet bodde 31.12.2010 samt 31.12.2011 visar att flera av de utexaminerade från studieförberedande utbildning under 2004–2007 bodde på Åland 2011 än 2010. Av de utexaminerade på denna nivå 2000–2003 var knappt 56 procent bosatta på Åland 2011. Av de som avlagt yrkesinriktad examen under 2000–2004 bodde ett större antal på Åland 2011 än 2010, medan de som tog examen under andra hälften av decenniet blev färre. Gällande de utexaminerade från Högskolan finns endast enstaka skillnader i antalet boende på Åland 2010 jämfört med 2011. Av de som tog examen från Högskolan 2005–2011 bodde 65 procent på Åland 2011, även om endast 59 procent av dem hade hemort på Åland då de inledde sina studier.

Under 2011 avbröt 66 personer på gymnasialstadiet sina studier utan att ha avlagt examen. Motsvarande siffra på Högskolan var 38 studerande. På gymnasialstadiet var två tredjedelar av de som avbröt studierna kvinnor, på Högskolan var det lika många kvinnor som män.

## Beskrivning av statistiken

Detta meddelande innehåller statistik om avlagda examina vid de åländska läroinrättningarna på gymnasialstadiet och högskolenivå år 2011. Sammanfattande uppgifter för åren 2000–2011 ingår också i meddelandet. Uppgifterna inkluderar examina avlagda av icke-åländska studerande vid de åländska läroinrättningarna. Statistiken omfattar inte examina avlagda av ålänningar vid läroinrättningar utanför Åland. Statistikens syfte är att ge en bild av de avlagda examina vid de åländska läroinrättningarna ovanför grundskolenivån. Meddelandet innehåller också uppgifter om avbrutna studier 2011. Statistiken baseras på individuppgifter som ÅSUB har fått från läroinrättningarna. ÅSUB riktar ett tack till alla som har bidragit med uppgifter och kommentarer.

Under 2011 reformerades gymnasialstadiet utbildningen på Åland, varvid läroinrättningarna Ålands handelsläroverk, Ålands hotell- och restaurangskola, Ålands sjömansskola, Ålands vårdinstitut samt Ålands yrkesskola före höstterminens början sammanslogs till Ålands yrkesgymnasium. Verksamheten vid Ålands naturbruksskola upphörde efter vårterminen 2011. Ålands lyceum och Ålands yrkesgymnasium leds av den nya myndigheten Ålands gymnasium. Eftersom majoriteten av de utexaminerade under 2011 tog examen under vårterminen efter att ha genomfört hela sin utbildning enligt det utbildningssystem som rådde före reformen redovisas här uppgifterna enligt detta system. Dock höll Ålands yrkesgymnasium under hösten en terminslång utbildning för restaurangkonditorer, vilka alltså både påbörjade och avslutade studierna vid denna läroinrättning och därför också redovisas som utexaminerade därifrån. De olika utbildningsprogrammen är grupperade enligt utbildningsnivå. Utbildningsnivåerna är studieförberedande utbildning, studieförberedande utbildning med yrkesprofil, yrkesinriktad utbildning samt högskoleutbildning. I statistiken används även begreppet gymnasialstadiet, vilket består av nivåerna studieförberedande utbildning, studieförberedande utbildning med yrkesprofil samt yrkesinriktad utbildning. Högskoleutbildningen indelas i kursutbildning samt examensinriktad utbildning och sker inom Högskolan på Åland. För varje program anges också i vilken läroinrättning det hör hemma, hur många studieår det omfattar samt till vilket utbildningsområde det hör. Utbildningsområdena (allmänbildande, humanistiskt etc.) bygger på den internationella utbildningsklassificeringen, ISCED. Av utrymmesskäl anges läroinrättningarnas och utbildningsområdenas namn förkortade på ett flertal ställen, men i tabell 3 och 4, där det finns summerade uppgifter per läroinrättning och per utbildningsområde, framgår namnen i sin helhet.

Eftersom statistikuppgifterna i tabell 9–12 omfattar tidsperioden 2000–2002 ingår uppgifter för Ålands tekniska läroverk och Ålands sjöfartsläroverk. Utbildningarna som genomfördes i dessa läroinrättningar drivs sedan den 1 januari 2003 i Högskolan på Ålands regi. Även från Ålands handelsläroverk, Ålands vårdinstitut och Ålands hotell- och restaurangskola övergick en del av utbildningen till Högskolan på Åland vid samma tidpunkt.

Statistik över avlagda examina på gymnasialstadiet- och högskolenivå på Åland publicerades år 2005 för åren 2000–2004 och utkommer sedan dess i ett årligt statistikmeddelande. ÅSUB publicerar också årligen statistik över utbildningen på grundskolenivå samt de studerande efter grundskolan och vid Högskolan på Åland. Statistik om lärarna i det åländska skolväsendet publiceras sedan 2005 vart tredje år. Statistik om åländsk utbildning som inte leder till examen samt

om de åländska studerande utanför Åland publiceras sedan 2007 årligen på ÅSUBs hemsida ([www.asub.ax](http://www.asub.ax)). ÅSUB har också publicerat en prognos om det framtida elevunderlaget på Åland samt en utredning över det framtida behovet av utbildning på Åland. All utbildningsstatistik är tillgänglig på ÅSUBs hemsida i form av publikationer, databaser och exceltabeller.

Några definitioner och förklaringar:

Landskommuner	Alla kommuner utom Mariehamn
Landsbygden	Alla kommuner på fasta Åland utom Mariehamn
Skärgården	Brändö, Föglö, Kumlinge, Kökar, Sottunga och Vårdö
-	Exakt 0 enheter
.	Uppgift ologisk, kan ej förekomma

### **En femtedel av de som tog yrkesexamen blev närvårdare**

I tabell 1, 2, 3 och 4 presenteras de utexaminerades antal efter utbildningsnivå, läroinrättning, utbildningsprogram, utbildningsområde och kön samt deras medelålder. Drygt 130 personer tog examen från studieförberedande utbildning, varav 124 från Lycéet och 8 från Yrkesskolans studieförberedande utbildning med yrkesprofil. Nästan 300 personer fick en yrkesexamen och en femtedel av dem, eller 60 stycken, blev närvårdare. Också de utexaminerade kockarna och merkonomerna utgjorde större grupper med 27 personer vardera. Vid Högskolan tog 47 personer examen, varav 17 från sjöfartsprogrammet och 13 från hotell- och restaurangservice.

### **Över 60 procent av Högskolans utexaminerade utbildades inom servicebranschen**

Nästan 100 personer utexaminerades från Yrkesskolan, medan runt 60 personer tog examen från vardera Vårdinstitutet samt Hotell- och restaurangskolan. Flest personer utexaminerades från Lycéet. Den allmänbildande utbildningen stod för nästan 30 procent av de utexaminerade på gymnasialstadiet, följt av utbildning inom servicebranschen och tekniska området, vilka utgjorde runt 20 procent vardera. Av de 47 utexaminerade på Högskolan hade 30 personer utbildat sig inom servicebranschen, 11 inom teknik och 6 inom handel och samhällsvetenskap.

### **Vuxenutbildningen till merkonom utexaminerade främst kvinnor**

Av alla de utexaminerade på gymnasialstadiet var 54 procent kvinnor. Inom vissa yrkesgrupper tog endast kvinnor eller endast män examen. Bland de unga merkonomerna var könsfördelningen jämn, men av de som avlagt vuxenutbildning inom detta yrke var 12 av 13 personer kvinnor. Av de 60 nya närvårdarna var 4 män och alla dessa hade avlagt sin examen via läroavtalsutbildning. Vid Högskolan utexaminerades lika många kvinnor som män från företagsekonomi. Kvinnorna var i majoritet inom hotell- och restaurangservice, medan de utexaminerade från övriga program vid Högskolan dominerades av män. Av alla som tog examen vid Högskolan var 70 procent män.

### **Medelåldern för de utexaminerade från yrkesutbildningen var 24,5 år**

De utexaminerades medelålder är uträknad enligt deras ålder den 31 december examensåret. De utexaminerade från den studieförberedande utbildningen hade en medelålder på 19,1 år. Bland de som tog examen vid den yrkesinriktade utbildningen på gymnasialstadiet var medelåldern 24,5 år.

Av skolorna hade Lycéets och Yrkeskolans utexaminerade en medelålder under 20 år, medan Vårdinstitutets och Handelsläroverkets låg över 30 år. Vuxenutbildningen till merkonom samt läroavtalsutbildningen till närvårdare hade de äldsta utexaminerade, båda program med en medelålder på 43,0 år. Medelåldern på de utexaminerade från Högskolan var 27,9 år.

**Tabell 1. De utexaminerade från gymnasialstadiet efter utbildningsnivå, skola, utbildningsprogram och kön samt deras medelålder 2011**

Nivå Skola Program/kurs	Utbildnings- område	Studie- år	Antal			Procent		Medel- ålder
			Totalt	Kvinnor	Män	Kvinnor	Män	
<b>Totalt</b>			<b>427</b>	<b>232</b>	<b>195</b>	<b>54,3</b>	<b>45,7</b>	<b>22,9</b>
<b>Studieförberedande</b>			<b>124</b>	<b>67</b>	<b>57</b>	<b>54,0</b>	<b>46,0</b>	<b>19,1</b>
Ålands lyceum								
Studentlinje	Allmänbild.	3-4	123	66	57	53,7	46,3	19,1
Gymnasielinje	Allmänbild.	3-4	1	1	-	100,0	-	19,0
<b>Studieförberedande utbildning med yrkesprofil</b>			<b>8</b>	<b>7</b>	<b>1</b>	<b>87,5</b>	<b>12,5</b>	<b>20,8</b>
Ålands yrkesskola								
Samhällelig och social sektor	Handel/samh	3	8	7	1	87,5	12,5	20,8
<b>Yrkesinriktad utbildning</b>			<b>295</b>	<b>158</b>	<b>137</b>	<b>53,6</b>	<b>46,4</b>	<b>24,5</b>
Ålands handelsläroverk								
Företagsekonomi	Handel/samh	3	14	6	8	42,9	57,1	20,2
Företagsekonomi, vuxen	Handel/samh	2	13	12	1	92,3	7,7	43,0
Ålands yrkesskola								
Byggteknik	Teknisk	3	13	-	13	-	100,0	19,8
EI- och datateknik, datateknik	Teknisk	3	11	-	11	-	100,0	19,7
EI- och datateknik, elteknik	Teknisk	3	14	2	12	14,3	85,7	19,5
Fordons- och transportteknik	Teknisk	3	11	-	11	-	100,0	20,7
Frisör	Service	3	12	11	1	91,7	8,3	20,7
Media och kommunikation	Humanist	3	14	10	4	71,4	28,6	19,3
Verkstads- och produktionsteknik	Teknisk	3	15	-	15	-	100,0	19,2
Ålands sjömansskola								
Hotell, restaurang och café, spec.kl.	Service	3	3	2	1	66,7	33,3	20,0
Sjöfart, däck- o maskinreparatör	Service	3	9	1	8	11,1	88,9	21,1
Sjöfart, inr. fartygselektriker	Teknisk	3	13	1	12	7,7	92,3	23,4
Vaktmaskinmästare	Service	3	8	-	8	-	100,0	19,5
Vaktstyrman	Service	3	6	3	3	50,0	50,0	19,5
Ålands hotell- och restaurangskola								
Hotell och konferenspers. gymn bas.	Service	1	8	7	1	87,5	12,5	21,8
Hotell- och rest, servitör, gymn bas.	Service	1	9	9	-	100,0	-	22,8
Hotell- och restaurang, inr. kock	Service	1-2	27	11	16	40,7	59,3	19,4
Hotell- och restaurang, inr. servitör	Service	1-2	12	9	3	75,0	25,0	20,7
Ålands yrkesgymnasium								
Restaurangkonditor	Teknisk	0,5	13	12	1	92,3	7,7	28,2
Ålands vårdinstitut								
Närvårdare	Hälso- o soc.v	3	16	16	-	100,0	-	20,9
Närvårdare, vuxen	Hälso- o soc.v	2	21	21	-	100,0	-	35,5
Närvårdare, läroavtal	Hälso- o soc.v	2	23	19	4	82,6	17,4	43,0
Ålands naturbruksskola								
Naturbruk, inr. rid- och travsport	Lant- o skogs	3	2	1	1	50,0	50,0	24,5
Naturbruk, inr. djurskötsel	Lant- o skogs	3	5	4	1	80,0	20,0	19,0
Naturbruk, inr. lantbruk/trädgård	Lant- o skogs	3	3	1	2	33,3	66,7	19,3

Not: Enstaka personer som utexaminerades på hösten fick examensbetygen från Ålands yrkesgymnasium trots att de gått hela sin utbildning i någon av de läroinrättningar som föregick Ålands yrkesgymnasium. Dessa personer redovisas här som utexaminerade från respektive läroinrättning.

**Tabell 2. De utexaminerade från Högskolan på Åland efter utbildningstyp, utbildningsprogram och kön samt deras medelålder 2011**

Utbildningstyp Program/kurs	Utbildnings- område	Studie- år	Antal			Procent		Medel- ålder
			Totalt	Kvinnor	Män	Kvinnor	Män	
<b>Examensinriktad utbildning</b>			<b>47</b>	<b>14</b>	<b>33</b>	<b>29,8</b>	<b>70,2</b>	<b>27,9</b>
Elektroteknik	Teknisk	4	1	-	1	-	100,0	36,0
Företagsekonomi	Handel/samh	3,5	6	3	3	50,0	50,0	28,3
Hotell- och restaurangservice	Service	4	13	10	3	76,9	23,1	24,7
Informationsteknik	Teknisk	3-4	6	-	6	-	100,0	28,5
Maskinteknik	Teknisk	4,5	4	-	4	-	100,0	34,3
Sjöfart	Service	4,5	17	1	16	5,9	94,1	28,1

**Tabell 3. De utexaminerade efter läroinrättning och kön samt deras medelålder 2011**

Läroinrättning	Antal			Procent		Medel- ålder
	Totalt	Kvinnor	Män	Kvinnor	Män	
<b>Totalt</b>	<b>474</b>	<b>246</b>	<b>228</b>	<b>51,9</b>	<b>48,1</b>	.
Ålands lyceum	124	67	57	54,0	46,0	19,1
Ålands handelsläroverk	27	18	9	66,7	33,3	31,2
Ålands hotell- o. restaurangskola	56	36	20	64,3	35,7	20,6
Ålands naturbruksskola	10	6	4	60,0	40,0	20,2
Ålands sjömansskola	39	7	32	17,9	82,1	21,2
Ålands vårdinstitut	60	56	4	93,3	6,7	34,5
Ålands yrkesgymnasium	13	12	1	92,3	7,7	28,2
Ålands yrkesskola	98	30	68	30,6	69,4	19,9
Högskolan på Åland	47	14	33	29,8	70,2	27,9

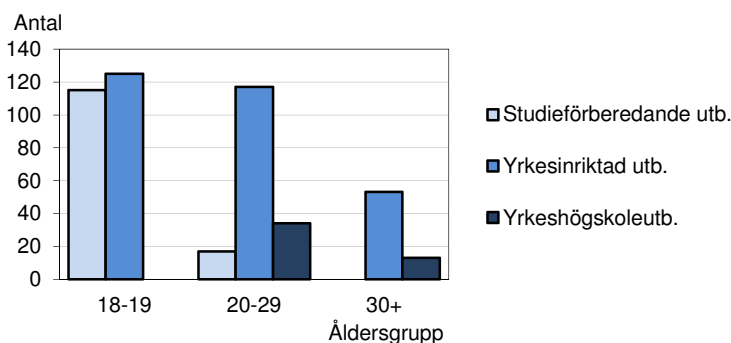
**Tabell 4. Antal utexaminerade efter utbildningsnivå, utbildningsområde och kön samt deras medelålder 2011**

Utbildningsnivå Utbildningsområde	Antal			Procent		Medel- ålder
	Totalt	Kvinnor	Män	Kvinnor	Män	
<b>Totalt</b>	<b>474</b>	<b>246</b>	<b>228</b>	<b>51,9</b>	<b>48,1</b>	.
<b>Gymnasialstadiet</b>	<b>427</b>	<b>232</b>	<b>195</b>	<b>54,3</b>	<b>45,7</b>	<b>22,9</b>
Allmänbildande	124	67	57	54,0	46,0	19,1
Pedagogisk	-	-	-	-	-	.
Humanistisk	14	10	4	71,4	28,6	19,3
Handel och samhällsvetenskap	35	25	10	71,4	28,6	28,8
Naturvetenskap	-	-	-	-	-	.
Teknisk	90	15	75	16,7	83,3	21,5
Lant- och skogsbruk	10	6	4	60,0	40,0	20,2
Hälso- och socialvård	60	56	4	93,3	6,7	34,5
Servicebranscher	94	53	41	56,4	43,6	20,4
Annat	-	-	-	-	-	.
<b>Högskolan på Åland</b>	<b>47</b>	<b>14</b>	<b>33</b>	<b>29,8</b>	<b>70,2</b>	<b>27,9</b>
Allmänbildande	-	-	-	-	-	.
Pedagogisk	-	-	-	-	-	.
Humanistisk	-	-	-	-	-	.
Handel och samhällsvetenskap	6	3	3	50,0	50,0	28,3
Naturvetenskap	-	-	-	-	-	.
Teknisk	11	-	11	-	100,0	31,3
Lant- och skogsbruk	-	-	-	-	-	.
Hälso- och socialvård	-	-	-	-	-	.
Servicebranscher	30	11	19	36,7	63,3	26,6
Annat	-	-	-	-	-	.

## En fjärdedel av de utexaminerade från Högskolan var 30 år eller äldre

Drygt 87 procent av de utexaminerade från den studieförberedande utbildningen var 18–19 år gamla. Diagrammet nedan visar att den yrkesinriktade utbildningen utexaminerade personer från alla tre åldersgrupperna 18–19 år, 20–29 år och 30 år eller äldre. Flest examina på denna nivå togs av 18–19-åringarna, men nästan lika många utexaminerade var 20–29 år. En knapp femtedel var 30 år eller äldre. Av de som tog examen på högskolenivå var ungefär tre fjärdedelar 20–29 år och en fjärdedel 30 år eller äldre. Totalt sett var 51 procent av de utexaminerade från det åländska utbildningssystemet 18–19 år, 35 procent 20–29 år och 14 procent 30 år eller äldre.

### De utexaminerade efter utbildningsnivå och åldersgrupp 2011



## Under hälften av de utexaminerade på Högskolan kom från Åland

Tabell 5, 6, 7 och 8 visar de utexaminerades hemort efter utbildningsnivå, utbildningsprogram, läroinrättning och utbildningsområde. Hemorten bestäms av den kommun i vilken den utexaminerade var skriven vid tidpunkten för antagningen till utbildningen. Knappt sju procent av de utexaminerade på gymnasialstadiet hade hemort utanför Åland. Endast en person av dessa hade gått studieförberedande utbildning. Vid den yrkesinriktade utbildningen var 28 av 295 utexaminerade från en ort utanför Åland och närmare tre femtedelar av dem var från Finland. Vid Högskolan var 21 utexaminerade från Åland, 15 från Finland och 10 från Sverige.

## Majoriteten av de nya däck- och maskinreparatörerna hade hemort utanför Åland

På gymnasialstadiet var det främst programmen för däck- och maskinreparatörer samt kockar som stod för de icke-åländska utexaminerade (sju respektive sex personer), och här var ungefär lika många personer från Sverige som från Finland. Vid yrkesgymnasiets terminslånga påbyggnadsutbildning till restaurangkonkitor var 3 av de 13 utexaminerade från fastlandet. På Högskolan hade tre fjärdedelar av de utexaminerade från programmen hotell- och restaurangservice samt sjöfart och hälften av de från maskinteknik hemort utanför Åland, medan alla utom en av de som tog examen vid övriga program kom från Åland.

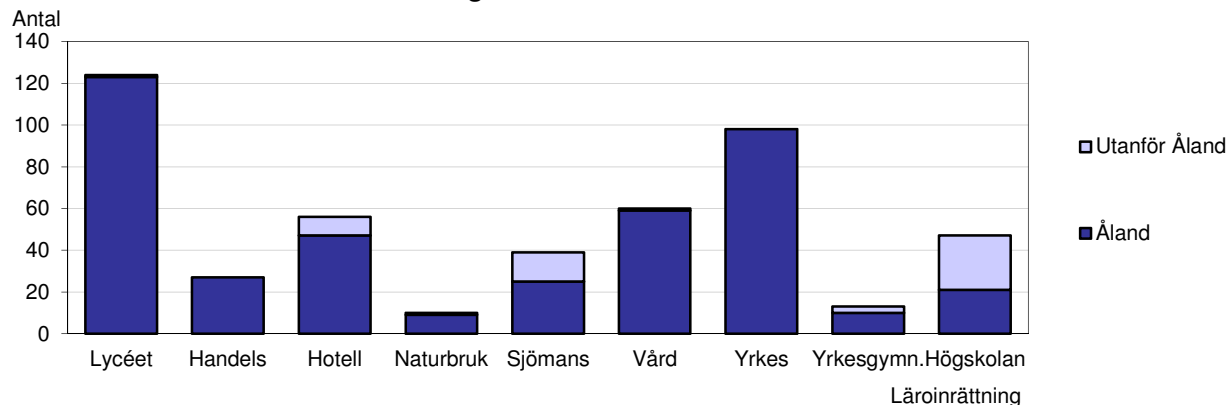
## Nästan alla icke-åläningar utexaminerades inom servicebranschen

När man ser till de olika utbildningsområdena dominerade de utexaminerade med åländsk hemort alla områden på gymnasialstadiet. Endast inom servicebranschen utgjorde de åländska utexaminerade en mindre andel än 90 procent av alla och uppgick där till 77 procent. Av de 29 personer med hemkommun utanför Åland som tog examen på gymnasialstadiet hade 22 utbildat sig inom servicebranschen. Vid Högskolan tog 3 av de 26 studerande med hemort utanför Åland examen inom det tekniska utbildningsområdet och de övriga inom servicebranschen.

## Sjömansskolan hade flest utexaminerade med hemort utanför Åland på gymnasialstadiet

Nedanstående diagram visar att de flesta läroinrättningarna på gymnasialstadiet inte hade någon eller endast enstaka utexaminerade med hemort utanför Åland, men vid Sjömansskolan och Hotell- och restaurangskolan tog 14 respektive 9 personer med annan hemort examen. Vid Högskolan hade 55 procent av de som tog examen hemort utanför Åland.

### De utexaminerade efter läroinrättning och hemort 2011

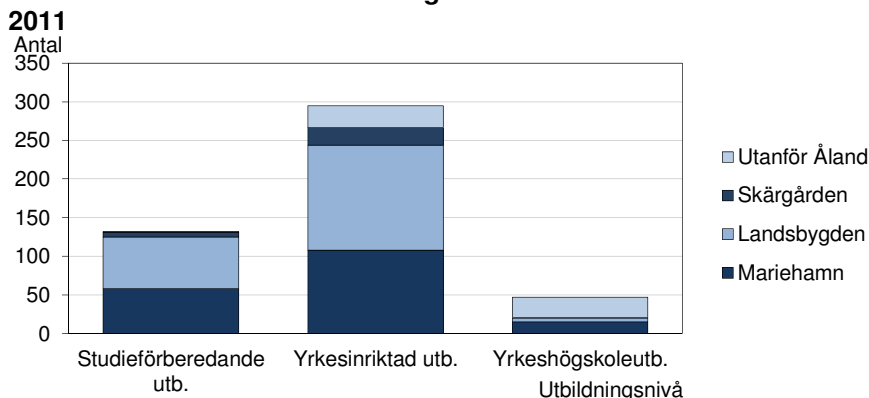


### En femtedel av de åländska utexaminerade vid Sjömansskolan kom från skärgården

Av alla utexaminerade inom studieförberedande utbildning hade hälften hemort i den åländska landsbygden, vilket man kan se i nedanstående diagram. Också inom den yrkesinriktade utbildningen var den största andelen utexaminerade från landsbygden, 46 procent. På Högskolan var en tiondel från landsbygden, nästan en tredjedel från Mariehamn och drygt hälften hade hemort utanför Åland.

Av de ålänningar som tog examen på gymnasialstadiet var drygt 58 procent från landskommunerna. Endast vid Handelsläroverket kom majoriteten från Mariehamn, närmare bestämt 63 procent. Störst var dominansen av utexaminerade med hemort i landskommunerna vid Naturbruksskolan (89 procent). Också vid Yrkeskolan samt Hotell- och restaurangskolan var mer än två tredjedelar av de utexaminerade ålänningararna från landskommunerna. Störst antal skärgårdsbor utexaminerades från Lycéet, Vårdinstitutet och Yrkeskolan, sex personer från vardera läroinrättning. Sett som andel av alla utexaminerade ålänningar var dock skärgårdsborna bäst representerade vid Sjömansskolan, där en femtedel hade en skärgårdskommun som hemort. *Tabell 8* visar också att 15 av de 21 ålänningar som tog examen vid Högskolan kom från Mariehamn, 5 från landsbygden och en från skärgården.

### De utexaminerade efter utbildningsnivå och hemort



**Tabell 5. De utexaminerade från gymnasialstadiet efter utbildningsnivå, skola, utbildningsprogram och hemort 2011**

Nivå Skola Program/kurs	Totalt	Hemort, antal				Hemort, procent	
		Åland	Finland	Sverige	Övriga	Åland	Utanför Åland
<b>Totalt</b>	<b>427</b>	<b>398</b>	<b>17</b>	<b>11</b>	<b>1</b>	<b>93,2</b>	<b>6,8</b>
<b>Studieförberedande</b>	<b>124</b>	<b>123</b>	<b>1</b>	-	-	<b>99,2</b>	<b>0,8</b>
Ålands lyceum							
Studentlinje	123	122	1	-	-	99,2	0,8
Gymnasielinje	1	1	-	-	-	100,0	-
<b>Studieförberedande med yrkesprofil</b>	<b>8</b>	<b>8</b>	-	-	-	<b>100,0</b>	-
Ålands yrkesskola							
Samhällelig och social sektor	8	8	-	-	-	100,0	-
<b>Yrkesinriktad utbildning</b>	<b>295</b>	<b>267</b>	<b>16</b>	<b>11</b>	<b>1</b>	<b>90,5</b>	<b>9,5</b>
Ålands handelsläroverk							
Företagsekonomi	14	14	-	-	-	100,0	-
Företagsekonomi, vuxen	13	13	-	-	-	100,0	-
Ålands yrkesskola							
Byggteknik	13	13	-	-	-	100,0	-
EI- och datateknik, datateknik	11	11	-	-	-	100,0	-
EI- och datateknik, elteknik	14	14	-	-	-	100,0	-
Fordons- och transportteknik	11	11	-	-	-	100,0	-
Frisör	12	12	-	-	-	100,0	-
Media och kommunikation	14	14	-	-	-	100,0	-
Verkstads- och produktionsteknik	15	15	-	-	-	100,0	-
Ålands sjömansskola							
Hotell, restaurang och café, spec.kl.	3	3	-	-	-	100,0	-
Sjöfart, däck- o maskinreparatör	9	2	4	3	-	22,2	77,8
Sjöfart, inr. fartygselektriker	13	12	-	1	-	92,3	7,7
Vaktmaskinmästare	8	5	2	1	-	62,5	37,5
Vaktstyrman	6	3	2	1	-	50,0	50,0
Ålands hotell- och restaurangskola							
Hotell och konferenspers. gymn bas.	8	7	-	1	-	87,5	12,5
Hotell- och rest, servitör, gymn bas.	9	9	-	-	-	100,0	-
Hotell- och restaurang, inr. kock	27	21	3	3	-	77,8	22,2
Hotell- och restaurang, inr. servitör	12	10	1	1	-	83,3	16,7
Ålands yrkesgymnasium							
Restaurangkonditor	13	10	3	-	-	76,9	23,1
Ålands vårdinstitut							
Närvårdare	16	15	1	-	-	93,8	6,3
Närvårdare, vuxen	21	21	-	-	-	100,0	-
Närvårdare, läroavtal	23	23	-	-	-	100,0	-
Ålands naturbruksskola							
Naturbruk, inr. rid- och travsport	2	1	-	-	1	50,0	50,0
Naturbruk, inr. djurskötsel	5	5	-	-	-	100,0	-
Naturbruk, inr. lantbruk/trädgård	3	3	-	-	-	100,0	-



**Tabell 6. De utexaminerade från Högskolan på Åland efter utbildningstyp, utbildningsprogram och hemort 2011**

Utbildningstyp Program/kurs	Totalt	Hemort, antal				Hemort, procent	
		Åland	Finland	Sverige	Övriga	Åland	Utanför Åland
<b>Examensinriktad utbildning</b>	<b>47</b>	<b>21</b>	<b>15</b>	<b>10</b>	<b>1</b>	<b>44,7</b>	<b>55,3</b>
Elektroteknik	1	1	-	-	-	100,0	-
Företagsekonomi	6	6	-	-	-	100,0	-
Hotell- och restaurangservice	13	3	9	1	-	23,1	76,9
Informationsteknik	6	5	1	-	-	83,3	16,7
Maskinteknik	4	2	1	1	-	50,0	50,0
Sjöfart	17	4	4	8	1	23,5	76,5

**Tabell 7. De utexaminerade efter utbildningsnivå, utbildningsområde och hemort 2011**

Utbildningsnivå Utbildningsområde	Totalt	Hemort, antal				Hemort, procent	
		Åland	Finland	Sverige	Övriga	Åland	Utanför Åland
<b>Totalt</b>	<b>474</b>	<b>419</b>	<b>32</b>	<b>21</b>	<b>2</b>	<b>88,4</b>	<b>11,6</b>
<b>Gymnasialstadiet</b>	<b>427</b>	<b>398</b>	<b>17</b>	<b>11</b>	<b>1</b>	<b>93,2</b>	<b>6,8</b>
Allmänbildande	124	123	1	-	-	99,2	0,8
Pedagogisk	-	-	-	-	-	-	-
Humanistisk	14	14	-	-	-	100,0	-
Handel och samhällsvetenskap	35	35	-	-	-	100,0	-
Naturvetenskap	-	-	-	-	-	-	-
Teknisk	90	86	3	1	-	95,6	4,4
Lant- och skogsbruk	10	9	-	-	1	90,0	10,0
Hälso- och socialvård	60	59	1	-	-	98,3	1,7
Servicebranscher	94	72	12	10	-	76,6	23,4
Annat	-	-	-	-	-	-	-
<b>Högskolan på Åland</b>	<b>47</b>	<b>21</b>	<b>15</b>	<b>10</b>	<b>1</b>	<b>44,7</b>	<b>55,3</b>
Allmänbildande	-	-	-	-	-	-	-
Pedagogisk	-	-	-	-	-	-	-
Humanistisk	-	-	-	-	-	-	-
Handel och samhällsvetenskap	6	6	-	-	-	100,0	-
Naturvetenskap	-	-	-	-	-	-	-
Teknisk	11	8	2	1	-	72,7	27,3
Lant- och skogsbruk	-	-	-	-	-	-	-
Hälso- och socialvård	-	-	-	-	-	-	-
Servicebranscher	30	7	13	9	1	23,3	76,7
Annat	-	-	-	-	-	-	-

**Tabell 8. De utexaminerade efter hemort, utbildningsnivå och läroinrättning 2011**

Hemort	Totalt	Högskolan på Åland	Gymnasialstadiet								
			Totalt	Lycéet	Handels- lärov.	Hotell- o rest.	Yrkes- gymn.	Vård- inst	Sjö- mans	Yrkes- skolan	Natur- bruks
<b>Totalt</b>	<b>474</b>	<b>47</b>	<b>427</b>	<b>124</b>	<b>27</b>	<b>56</b>	<b>13</b>	<b>60</b>	<b>39</b>	<b>98</b>	<b>10</b>
Brändö	8	-	8	2	-	2	-	1	2	1	-
Eckerö	12	-	12	3	-	1	1	1	-	6	-
Finström	27	1	26	9	-	2	-	3	-	9	3
Föglö	10	1	9	3	-	1	-	3	1	1	-
Geta	11	-	11	3	2	3	-	1	-	1	1
Hammarland	22	1	21	4	1	4	-	5	1	5	1
Jomala	52	2	50	22	1	5	3	1	3	15	-
Kumlunge	5	-	5	1	1	1	-	-	2	-	-
Kökar	2	-	2	-	-	-	-	1	-	1	-
Lemland	34	-	34	7	3	6	1	5	2	9	1
Lumparland	7	-	7	2	-	-	-	4	-	1	-
Saltvik	27	1	26	7	-	5	-	4	1	9	-
Sottunga	-	-	-	-	-	-	-	-	-	-	-
Sund	16	-	16	4	2	2	-	1	1	5	1
Värdö	5	-	5	-	-	-	-	1	-	3	1
Mariehamn	181	15	166	56	17	15	5	28	12	32	1
Landskomm.	238	6	232	67	10	32	5	31	13	66	8
- Landsbygden	208	5	203	61	9	28	5	25	8	60	7
- Skärgården	30	1	29	6	1	4	-	6	5	6	1
<b>Åland</b>	<b>419</b>	<b>21</b>	<b>398</b>	<b>123</b>	<b>27</b>	<b>47</b>	<b>10</b>	<b>59</b>	<b>25</b>	<b>98</b>	<b>9</b>
<b>Finland</b>	<b>32</b>	<b>15</b>	<b>17</b>	<b>1</b>	<b>-</b>	<b>4</b>	<b>3</b>	<b>1</b>	<b>8</b>	<b>-</b>	<b>-</b>
<b>Sverige</b>	<b>21</b>	<b>10</b>	<b>11</b>	<b>-</b>	<b>-</b>	<b>5</b>	<b>-</b>	<b>-</b>	<b>6</b>	<b>-</b>	<b>-</b>
<b>Övriga länder</b>	<b>2</b>	<b>1</b>	<b>1</b>	<b>-</b>	<b>-</b>	<b>-</b>	<b>-</b>	<b>-</b>	<b>-</b>	<b>-</b>	<b>1</b>

### Största antalet utexaminerade från yrkesutbildningen hittills under 2000-talet

Antalet avlagda examina totalt sett varierar mycket från år till år, vilket delvis beror på att en del utbildningsprogram inte startar varje år och därmed inte heller utexaminerar studerande varje år. Dessutom anordnas vissa läsår kortare utbildningar som påverkar de utexaminerades antal det år de avslutas. Det är därför mer meningsfullt att jämföra årsstatistiken med ett medeltal av flera tidigare år än med det föregående året eller att se på tendenserna under flera enskilda år.

Diagrammet på nästa sida visar att den yrkesinriktade utbildningen år 2011 utexaminerade flera personer än något år tidigare på 2000-talet. Under åren har antalet som tagit examen på denna nivå varierat från 150 till 300 personer. Inom den studieförberedande utbildningen har antalet utexaminerade varit mera jämnt över åren, runt 150 personer per år. Vid Högskolan har det årliga antalet utexaminerade hållit sig runt 50 personer.

I *tabell 9* framgår de utexaminerade fördelade på kön under de enskilda åren från 2000 till 2011 efter utbildningsnivå samt medeltal för de redovisade åren. Om man jämför antalet utexaminerade på den studieförberedande utbildningen 2011 med medeltalet för 2000-2011 ser man att det var något färre som tog examen 2011. Inom den yrkesinriktade utbildningen hade betydligt flera tagit examen 2011 än medeltalet för 2000-2011, 295 personer 2011 jämfört med medeltalet 216. Utbildningen på högskolenivå utexaminerade ett fåtal färre personer 2011 än medeltalet för 2000-2011.

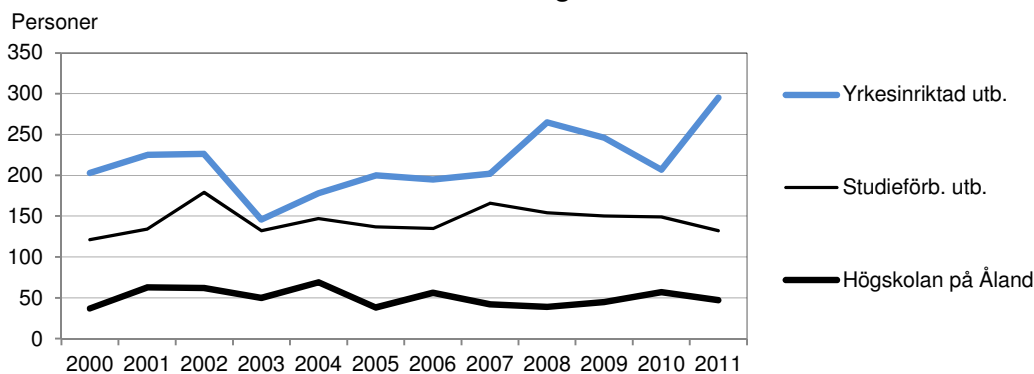
## Ovanligt stor mansdominans bland de utexaminerade från Högskolan

Könsfördelningen bland de utexaminerade har totalt sett varit jämn över åren med en liten övervikt för kvinnorna. På den studieförberedande nivån var könsfördelningen 2011 något jämnare än medeltalet för 2000-2011. Drygt 56 procent var kvinnor 2011, jämfört med över 59 procent för hela perioden 2000-2011. De utexaminerade från den yrkesinriktade utbildningen under 2000-talet har totalt sett en jämn könsfördelning med ungefär 51 procent kvinnor. År 2011 var dock kvinnomajoriteten något större, nästan 54 procent. På yrkeshögskolenivå har männen dominerat nästan alla år och medeltalet för 2000-2011 visar en manlig majoritet på knappt 57 procent. År 2011 var könsfördelningen extremt ojämn då 70 procent av de utexaminerade var män. En orsak till detta kan vara att ingen tog examen från det vanligtvis kvinnodominerade vårdprogrammet under 2011. Mer information om de utexaminerade årsvis från år 2000 fördelat på utbildningsprogram och kön finns på ÅSUBs hemsida.

## Rekordmånga utexaminerade från Sjömansskolan, Vårdinstitutet samt Yrkesskolan

Tabell 10 visar antalet avlagda examina år 2000–2011 efter läroinrättning. När man jämför de utexaminerade från de enskilda läroinrättningarna under åren 2000–2011 bör man beakta att vissa utbildningar från Handelsläroverket, Vårdinstitutet samt Hotell- och restaurangskolan övergick i Högskolans regi år 2003. Från Lycéet har i genomsnitt 411 personer tagit examen under 2000-talet, följt av Handelsläroverket med 127 och Yrkesskolan samt Hotell- och restaurangskolan med 69 respektive 68 utexaminerade i genomsnitt. Av läroinrättningarna har Sjömansskolan, Vårdinstitutet och Yrkesskolan under 2011 utexaminerat flera personer än medeltalet 2000-2011 och dessutom var antalet personer som tog examen vid alla tre skolorna större än under något annat enskilt år på 2000-talet.

### De utexaminerade 2000-2011 efter utbildningsnivå och år



Not: Högskolans siffror för 2000-2002 omfattar de utbildningar som 2003 införlivades med Högskolan på Åland.

**Tabell 9. De utexaminerade efter utbildningsnivå och kön 2000–2011**

Nivå	2000	2001	2002	2003	2004	2005	2006	2007	2008	2009	2010	2011	Medeltal 2000-2011
<b>Kön</b>													
<b>Alla nivåer, totalt</b>													
Antal													
<b>Totalt</b>	<b>361</b>	<b>422</b>	<b>467</b>	<b>328</b>	<b>394</b>	<b>375</b>	<b>386</b>	<b>410</b>	<b>458</b>	<b>441</b>	<b>413</b>	<b>474</b>	<b>411</b>
Kvinnor	181	219	243	175	213	186	210	234	247	242	232	246	219
Män	180	203	224	153	181	189	176	176	211	199	181	228	192
Procent													
Kvinnor	50,1	51,9	52,0	53,4	54,1	49,6	54,4	57,1	53,9	54,9	56,2	51,9	53,3
Män	49,9	48,1	48,0	46,6	45,9	50,4	45,6	42,9	46,1	45,1	43,8	48,1	46,7
<b>Studieförberedande utbildning</b>													
Antal													
<b>Totalt</b>	<b>121</b>	<b>134</b>	<b>179</b>	<b>132</b>	<b>147</b>	<b>137</b>	<b>135</b>	<b>166</b>	<b>154</b>	<b>150</b>	<b>149</b>	<b>132</b>	<b>145</b>
Kvinnor	72	80	95	93	94	76	86	101	81	83	97	74	86
Män	49	54	84	39	53	61	49	65	73	67	52	58	59
Procent													
Kvinnor	59,5	59,7	53,1	70,5	63,9	55,5	63,7	60,8	52,6	55,3	65,1	56,1	59,4
Män	40,5	40,3	46,9	29,5	36,1	44,5	36,3	39,2	47,4	44,7	34,9	43,9	40,6
<b>Yrkesinriktad utbildning</b>													
Antal													
<b>Totalt</b>	<b>203</b>	<b>225</b>	<b>226</b>	<b>146</b>	<b>178</b>	<b>200</b>	<b>195</b>	<b>202</b>	<b>265</b>	<b>246</b>	<b>207</b>	<b>295</b>	<b>216</b>
Kvinnor	107	114	120	61	88	93	89	114	147	138	105	158	111
Män	96	111	106	85	90	107	106	88	118	108	102	137	105
Procent													
Kvinnor	52,7	50,7	53,1	41,8	49,4	46,5	45,6	56,4	55,5	56,1	50,7	53,6	51,5
Män	47,3	49,3	46,9	58,2	50,6	53,5	54,4	43,6	44,5	43,9	49,3	46,4	48,5
<b>Högskolan på Åland <sup>1)</sup></b>													
Antal													
<b>Totalt</b>	<b>37</b>	<b>63</b>	<b>62</b>	<b>50</b>	<b>69</b>	<b>38</b>	<b>56</b>	<b>42</b>	<b>39</b>	<b>45</b>	<b>57</b>	<b>47</b>	<b>50</b>
Kvinnor	2	25	28	21	31	17	35	19	19	21	30	14	22
Män	35	38	34	29	38	21	21	23	20	24	27	33	29
Procent													
Kvinnor	5,4	39,7	45,2	42,0	44,9	44,7	62,5	45,2	48,7	46,7	52,6	29,8	43,3
Män	94,6	60,3	54,8	58,0	55,1	55,3	37,5	54,8	51,3	53,3	47,4	70,2	56,7

<sup>1)</sup> Siffrorna för 2000-2002 omfattar de utbildningar som 2003 införlivades med Högskolan på Åland.

**Tabell 10. De utexaminerade efter läroinrättning 2000–2011**

Läroinrättning	2000	2001	2002	2003	2004	2005	2006	2007	2008	2009	2010	2011	Medeltal 2000-2011
<b>Totalt</b>	<b>361</b>	<b>422</b>	<b>467</b>	<b>328</b>	<b>394</b>	<b>375</b>	<b>386</b>	<b>410</b>	<b>458</b>	<b>441</b>	<b>413</b>	<b>474</b>	<b>411</b>
Ålands lyceum	101	120	141	111	134	116	122	153	140	135	130	124	127
Ålands handelsläroverk	39	38	28	32	19	24	14	35	25	32	30	27	29
Ålands hotell- o. rest.skola	61	81	78	61	65	58	62	63	86	68	76	56	68
Ålands naturbruksskola	10	18	22	1	4	6	7	15	7	20	11	10	11
Ålands sjöfartsläroverk	22	18	11	.	.	.	.	.	.	.	.	.	17 <sup>1)</sup>
Ålands sjömansskola	27	28	30	13	12	34	33	20	25	32	21	39	26
Ålands tekniska läroverk	14	22	25	.	.	.	.	.	.	.	.	.	20 <sup>1)</sup>
Ålands vårdinstitut	35	34	52	10	34	20	35	25	40	38	22	60	34
Ålands yrkesgymnasium	.	.	.	.	.	.	.	.	.	.	.	13	.
Ålands yrkesskola	52	63	80	50	57	79	57	57	96	71	66	98	69
Högskolan på Åland	.	.	.	50	69	38	56	42	39	45	57	47	49 <sup>2)</sup>

<sup>1)</sup>Medeltal 2000-2002. <sup>2)</sup>Medeltal 2003-2011.

## Jämnast könsfördelning inom servicebranscherna

Tabell 11 visar de utexaminerades antal och könsfördelning på de olika utbildningsområdena inom den yrkesinriktade utbildningen och utbildningen på högskolenivå totalt under en period på tolv år 2000–2011. Drygt 1 700 personer har tagit examen inom den studieförberedande utbildningen och den yrkesinriktade utbildningen har utexaminerat över 2 500 personer. Från Högskolan har drygt 600 personer tagit examen. Samma person kan finnas med mer än en gång i det totala antalet utexaminerade, t.ex. en person som tog studentexamen i början av 2000-talet kan ha utexaminerats från Högskolan på Åland under senare delen av decenniet.

Nästan 40 procent av de som tagit yrkesinriktad examen har utbildat sig inom servicebranscherna, vilka omfattar såväl hotell- och restaurangbranschen som sjöfarten. Detta gäller över 1 000 personer under åren 2000-2011. På andra plats kommer utbildning inom det tekniska området, vilket står för knappt 650 personer, eller 25 procent, av de utexaminerade under tidsperioden. Ungefär 14 procent har tagit examen inom vardera handel respektive hälso- och socialvård. Också inom utbildningen på högskolenivå är servicebranscherna störst med 41 procent av de utexaminerade, följt av det tekniska området med knappt 31 procent, hälso- och socialvård med 16 procent och handel med 13 procent.

Inom den yrkesinriktade utbildningen var könsfördelningen jämnast inom servicebranscherna, där 58 procent av de utexaminerade under 2000-talet var kvinnor. Inom det humanistiska området och handel var kvinnomajoriteten ännu någon procentenhet större, medan lant- och skogsbruk samt hälso- och socialvård var betydligt mera kvinnodominerade. Nästan 75 procent av de som avlagt examen inom lant- och skogsbruk var kvinnor och samma sak gäller drygt 93 procent inom hälso- och socialvård. Männerna dominerade inom det tekniska utbildningsområdet med 93 procent av de utexaminerade. Också på yrkeshögskolenivå var det jämnast könsfördelning inom servicebranscherna, men här övervägde männen med drygt 62 procent av de utexaminerade. På det tekniska området var nästan 90 procent män, medan handel samt hälso- och socialvård dominerades av kvinnor.

**Tabell 11. De utexaminerade efter utbildningsnivå, utbildningsområde och kön 2000–2011**

Utbildningsnivå Utbildningsområde	Antal			Procent	
	Totalt	Kvinnor	Män	Kvinnor	Män
<b>Totalt</b>	<b>4 929</b>	<b>2 628</b>	<b>2 301</b>	<b>53,3</b>	<b>46,7</b>
<b>Studieförberedande utbildning</b>	<b>1 736</b>	<b>1 032</b>	<b>704</b>	<b>59,4</b>	<b>40,6</b>
<b>Yrkesinriktad utbildning</b>	<b>2 588</b>	<b>1 334</b>	<b>1 254</b>	<b>51,5</b>	<b>48,5</b>
Humanistisk	66	39	27	59,1	40,9
Handel och samhällsvetenskap	336	202	134	60,1	39,9
Teknisk	633	43	590	6,8	93,2
Lant- och skogsbruk	131	98	33	74,8	25,2
Hälso- och socialvård	383	358	25	93,5	6,5
Servicebranscher	1 022	587	435	57,4	42,6
Annat	17	7	10	41,2	58,8
<b>Högskolan på Åland <sup>1)</sup></b>	<b>605</b>	<b>262</b>	<b>343</b>	<b>43,3</b>	<b>56,7</b>
Handel och samhällsvetenskap	77	62	15	80,5	19,5
Teknisk	185	19	166	10,3	89,7
Hälso- och socialvård	95	88	7	92,6	7,4
Servicebranscher	248	93	155	37,5	62,5

<sup>1)</sup> Gällande 2000-2002 omfattar siffrorna de utbildningar som 2003 införlivades med Högskolan på Åland.

## Icke-åländska utexaminerade från Högskolan blir kvar på Åland

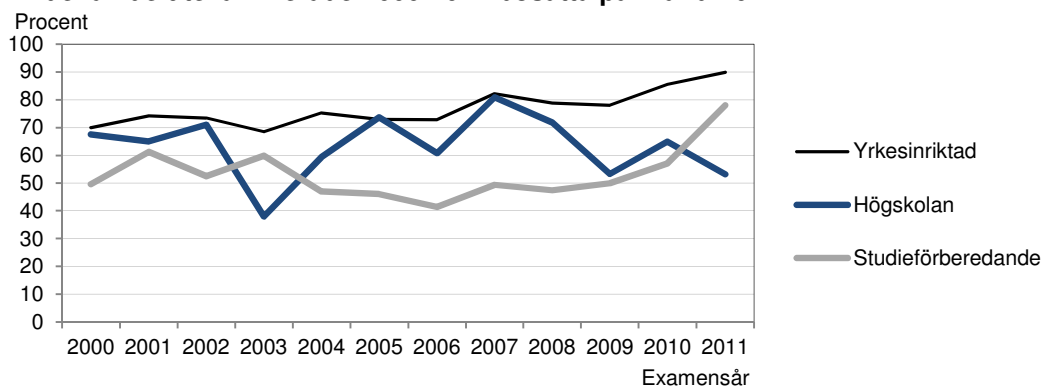
Med hjälp av befolkningsregistret kan man undersöka hur många av de utexaminerade under 2000–2011 som bodde på Åland den 31.12.2011. Siffrorna presenteras i *tabell 12* och nedanstående diagram. I kategorin ”Utanför Åland” ingår alla utexaminerade som inte hade hemort på Åland 31.12.2011, också eventuellt avlidna. I de årskullar som utexaminerades från studieförberedande examen 2009 och 2010 har andelen boende på Åland minskat jämfört med 2010, medan flera av de utexaminerade i årskullarna från varje enskilt år 2004–2007 bodde på Åland i slutet av 2011 än 2010. Knappt 56 procent av de som tog examen på denna nivå under 2000–2003 bodde på Åland 2011. Av de utexaminerade från yrkesinriktad utbildning var drygt tre fjärdedelar av alla utexaminerade 2000–2011 skrivna på Åland i slutet av 2011. Jämfört med 2010 ökade antalet som bodde på Åland under 2011 i årskullarna som utexaminerades 2000–2004, medan de som tog examen under andra hälften av decenniet blev färre. Gällande de personer som tagit examen från Högskolan har endast enstaka förändringar skett i antalet boende på Åland 2011 jämfört med 2010. Av de utexaminerade från Högskolan under 2005–2011 bodde 65 procent på Åland 2011 fastän endast 59 procent av dem hade hemort på Åland då de inledde sina studier. ÅSUB har uppgifter om de studerandes hemort endast från 2005 och framåt. Om man ser på hela den undersökta perioden 2000–2011 bodde knappt 63 procent av Högskolans utexaminerade på Åland 2011.

**Tabell 12. De utexaminerade 2000–2011 efter hemort 2011, utbildningsnivå och examensår**

Utbildningsnivå Hemort 2011	Examensår												Summa 2000-2011
	2000	2001	2002	2003	2004	2005	2006	2007	2008	2009	2010	2011	
<b>Antal</b>													
<b>Totalt</b>	<b>361</b>	<b>422</b>	<b>467</b>	<b>328</b>	<b>394</b>	<b>375</b>	<b>386</b>	<b>410</b>	<b>458</b>	<b>441</b>	<b>413</b>	<b>474</b>	<b>4 929</b>
Åland	227	290	304	198	244	237	232	282	310	291	299	393	3 307
Utanför Åland	134	132	163	130	150	138	154	128	148	150	114	81	1 622
Studieförberedande	121	134	179	132	147	137	135	166	154	150	149	132	1 736
Åland	60	82	94	79	69	63	56	82	73	75	85	103	921
Utanför Åland	61	52	85	53	78	74	79	84	81	75	64	29	815
Yrkesinriktad	203	225	226	146	178	200	195	202	265	246	207	295	2 588
Åland	142	167	166	100	134	146	142	166	209	192	177	265	2 006
Utanför Åland	61	58	60	46	44	54	53	36	56	54	30	30	582
Högskolan på Åland <sup>1)</sup>	37	63	62	50	69	38	56	42	39	45	57	47	605
Åland	25	41	44	19	41	28	34	34	28	24	37	25	380
Utanför Åland	12	22	18	31	28	10	22	8	11	21	20	22	225

<sup>1)</sup> Siffrorna för 2000-2002 omfattar de utbildningar som 2003 införlivades med Högskolan på Åland.

### Andel av de utexaminerade 2000-2011 bosatta på Åland 2011



## Kvinnor stod för två tredjedelar av studieavbrotten på gymnasialstadiet

Tabell 13 och 14 visar hur många studerande som under kalenderåret avbrutit sina studier vid de olika läroinrättningarna och utbildningsprogrammen på gymnasialstadiet och Högskolan. Knappt 70 personer avbröt studierna på gymnasialstadiet under 2011 och nästan två tredjedelar av dem var kvinnor. År 2010 var det 45 som avbröt, varav 20 var kvinnor. Flest studieavbrott hade Handelsläroverket och Vårdinstitutet, runt 20 stycken vardera, medan 9 personer avbröt sina studier både vid Sjömansskolan och Yrkesskolan. Av de enskilda programmen skedde flest avbrott från vuxenprogrammet i företagsekonomi och närvårdarprogrammet. Av de som avbröt sina studier på gymnasialstadienivå hade över 90 procent hemort på Åland och hälften var under 20 år gamla.

Vid Högskolan avbröt 38 personer sina studier 2011, vilket är något flera än 2010 då 32 personer slutade utan att ta examen. Kvinnorna stod för ungefär hälften av studieavbrotten. Flest personer, elva stycken, avbröt studier i företagsekonomi följt av informationsteknik och maskinteknik med sju avbrott vardera. Nästan tre fjärdedelar av de som avbröt studierna hade hemort på Åland och en femtedel på fastlandet. Hälften var i åldern 20–24 år och nästan en tredjedel var 30 år eller äldre.

**Tabell 13. Studerande som avbrutit sina studier vid gymnasialstadiet efter läroinrättning, utbildningsprogram och kön 2011**

Läroinrättning Program/kurs	Totalt	Kvinnor	Män
<b>Totalt</b>	<b>66</b>	<b>42</b>	<b>24</b>
Ålands lyceum	4	3	1
Studentlinje	4	3	1
Ålands handelsläroverk	20	13	7
Företagsekonomi	8	5	3
Företagsekonomi, vuxen	12	8	4
Ålands yrkesskola	9	5	4
Byggteknik	2	-	2
El- och datateknik, datateknik	2	1	1
El- och datateknik, elteknik	1	-	1
Frisör	2	2	-
Media och kommunikation	1	1	-
Yrkesstart	1	1	-
Ålands sjömansskola	9	1	8
Sjöfart	6	1	5
Sjöfart, inr. fartygselektriker	2	-	2
Vaktmaskinmästare	1	-	1
Ålands hotell- och restaurangskola	5	4	1
Hotell och konferenspers. gymn bas.	1	1	-
Hotell- och restaurang, inr. kock	1	1	-
Hotell- och restaurang, inr. servitör	2	2	-
Hotell- och restaurang	1	-	1
Ålands vårdinstitut	18	15	3
Närvårdare	11	8	3
Närvårdare, vuxen	7	7	-
Ålands naturbruksskola	1	1	-
Naturbruk, inr. rid- och travsport	1	1	-

**Tabell 14. Studerande som avbrutit sina studier vid Högskolan på Åland efter utbildningstyp, utbildningsprogram och kön 2011**

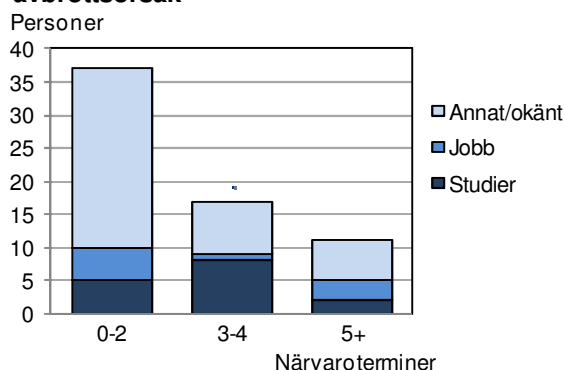
Program/kurs	Totalt	Kvinnor	Män
<b>Totalt</b>	<b>38</b>	<b>18</b>	<b>20</b>
Elektroteknik	3	1	2
Företagsekonomi	11	8	3
Hotell- och restaurangservice	5	5	-
Informationsteknik	7	1	6
Maskinteknik	7	-	7
Sjöfart	2	-	2
Vård	3	3	-

### Vanligaste kända avbrottsorsak var studier vid annan läroinrättning

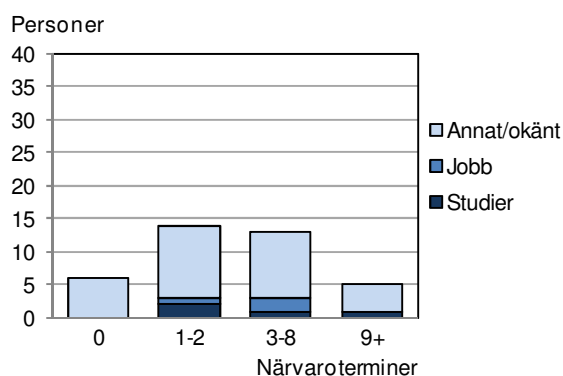
Uppgifter om orsaker till studieavbrotten finns för en knapp tredjedel av de som avbröt studierna under 2011. Huvudorsakerna är studier i annan läroinrättning eller jobb. De personer som avbröt studierna av andra orsaker eller där orsaken inte uppgivits har placerats i kategorin ”Annat/okänt”. I nedanstående diagram ser man hur de som avbrutit sina studier fördelar sig på avbrottsorsak i relation till antal närvaroterminer. Vårterminen har räknats som närvarotermin om personen varit kvar i skolan den första mars och på höstterminen har motsvarande datum varit första oktober. Till exempel, en studerande som skrevs in i skolan 23.8.2011 och avbröt studierna 30.9.2011 har ingen närvarotermin. På gymnasialstadiet kom över hälften, eller 57 procent, av avbrotten efter 0–2 närvaroterminer. I de fall av dessa där avbrottsorsaken är känd berodde lika många avbrott på jobb som på studier vid annan skola. En dryg fjärdedel av avbrotten skedde efter 3–4 närvaroterminer. Här var den vanligaste kända orsaken studier vid annan skola. Elva personer slutade efter fem eller flera närvaroterminer och de kända orsakerna var i lika hög grad jobb som studier.

På Högskolan kom det största antalet studieavbrott efter 1–2 närvaroterminer, men nästan lika många avbröt efter 3–8 terminer. Av de kända avbrottsorsakerna var det ungefär lika många som började jobba som började studera vid en annan läroinrättning.

**Studerande som avbrutit sina studier på gymnasialstadiet 2011 efter antal närvaroterminer och avbrottsorsak**



**Studerande som avbrutit sina studier vid Högskolan på Åland 2011 efter antal närvaroterminer och avbrottsorsak**





ÅS  
UP



Ålandsvägen 26  
PB 1187  
AX - 22 111 MARIEHAMN