

## Avlagda examina på gymnasie- och högskolenivå på Åland 2013

Nästan 400 personer tog examen från Ålands gymnasium 2013, varav 135 från Ålands lyceum och närmare 260 från Ålands yrkesgymnasium. För Yrkesgymnasiets del är detta en ökning med över 40 personer från 2012, medan antalet i Lycéet var på ungefär samma nivå som året före. Högskolan på Åland utexaminerade drygt 70 personer, vilket är en ökning med ett tiotal och det största antalet hittills.

**Tabell 1. De utexaminerade 2013 efter hemort, ålder och kön**

	Totalt	Ålands lyceum	Ålands yrkesgymnasium	Högskolan på Åland
<b>Totalt</b>	<b>464</b>	<b>135</b>	<b>258</b>	<b>71</b>
<b>Kön</b>				
Kvinnor	231	75	122	34
Män	233	60	136	37
<b>Hemort</b>				
Åland	410	133	227	50
Finland	35	2	26	7
Sverige	16	-	4	12
Övriga	3	-	1	2
<b>Ålder</b>				
17-19	223	108	115	-
20-24	132	27	84	21
25-29	42	-	15	27
30-39	41	-	27	14
40-49	20	-	12	8
50+	6	-	5	1

Källa: ÅSUB Utbildningsstatistik

Av de utexaminerade från Lycéet var en majoritet kvinnor, medan männen var något flera på både Yrkesgymnasiet och Högskolan. På Högskolan var 30 procent av de utexaminerade från orter utanför Åland och över hälften av dessa kom från Sverige. Inom den grundläggande yrkesutbildningen var andelen icke-åläningar drygt 10 procent, de flesta från Finland. Fyra femtedelar av de som tog examen från Lycéet var under 20 år, medan de som gick ut Yrkesgymnasiet till över hälften var 20 år eller äldre. Drygt 15 procent var 30 år eller äldre. Av Högskolans utexaminerade var två tredjedelar 20–29 år och en tredjedel äldre än så.

Sedan år 2000 har 1 800 avlagt examen från Lycéet, 3 300 från yrkesutbildningen på gymnasienivå och närmare 750 på högskolenivå på Åland. Flera tidsserier med information om de utexaminerade 2000–2013 finns i detta meddelande.

## Beskrivning av statistiken

Detta meddelande innehåller statistik om avlagda examina på Åland på gymnasienivå och högskolenivå år 2013, och även sammanfattande uppgifter för åren 2000–2013 finns med. Examina avlagda på Åland av icke-åländska studerande ingår, men inte examina avlagda av ålänningar vid skolor och universitet utanför Åland. Meddelandet innehåller även uppgifter om avbrutna studier 2013.

Statistikens syfte är att ge en utförlig bild av de utexaminerade inom det åländska utbildningssystemet ovanför grundskolenivån. Statistiken baseras på individdata som ÅSUB har fått från Ålands gymnasium och Högskolan på Åland. ÅSUB riktar ett tack till alla som har bidragit med uppgifter och kommentarer.

Under 2011 reformerades gymnasialstadieutbildningen på Åland, varvid Ålands handelsläroverk, Ålands hotell- och restaurangskola, Ålands sjömansskola, Ålands vårdinstitut samt Ålands yrkesskola före höstterminens början sammanslogs till Ålands yrkesgymnasium. Verksamheten vid Ålands naturbruksskola upphörde efter vårterminen 2011. Ålands lyceum och Ålands yrkesgymnasium leds av myndigheten Ålands gymnasium. De olika utbildningsprogrammen är grupperade enligt utbildningsnivåer, vilka efter reformen är gymnasienivå och högskoleutbildning. Gymnasienivån indelas i allmänbildande gymnasieutbildning och grundläggande yrkesutbildning. För varje program anges hur många studieår det omfattar samt till vilket utbildningsområde det hör. Utbildningsområdena (allmänbildande, humanistiskt etc.) bygger på den internationella utbildningsklassificeringen, ISCED. Av utrymmesskäl anges utbildningsområdenas namn förkortade på ett flertal ställen, men i bl.a. tabell 4 framgår namnen i sin helhet.

Publikationen innehåller också tidsserier med uppgifter om de utexaminerade varje år sedan 2000. För att bevara siffrornas jämförbarhet efter införandet av den nya utbildningsnivåindelningen har uppgifterna för den tidigare nivån studieförberedande utbildning med yrkesprofil, där framför allt utbildningsprogrammet samhälls- och social sektor ingick, nu sammanräknats med uppgifterna för den yrkesinriktade utbildningen för att presenteras i den nya nivån grundläggande yrkesutbildning.

Statistik över avlagda examina på gymnasie- och högskolenivå på Åland publicerades år 2005 för åren 2000–2004 och utkommer sedan dess i ett årligt statistikmeddelande. Övrig årlig utbildningsstatistik som ÅSUB ger ut gäller grundskolan, studerande efter grundskolan och vid Högskolan på Åland, utbildning som inte leder till examen samt studerande utanför Åland. Statistik om lärarna i det åländska skolväsendet publiceras sedan 2005 vart tredje år. En prognos om det framtida elevunderlaget gavs ut 2010. All utbildningsstatistik är tillgänglig på ÅSUBs hemsida [www.asub.ax](http://www.asub.ax) i form av publikationer, databaser och exceltabeller.

Några definitioner och förklaringar:

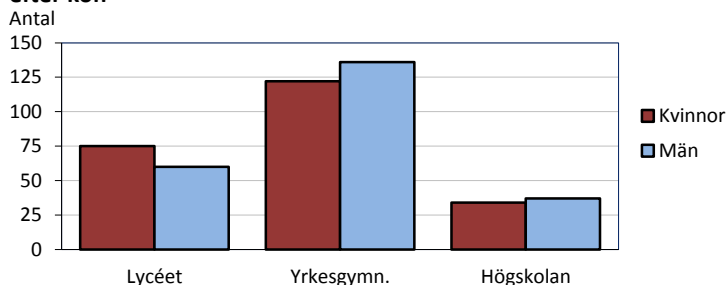
Landskommuner	Alla kommuner utom Mariehamn
Landsbygden	Alla kommuner på fasta Åland utom Mariehamn
Skärgården	Brändö, Föglö, Kumlinge, Kökar, Sottunga och Vårdö
-	Exakt 0 enheter
.	Uppgift ologisk, kan ej förekomma

## Flera kvinnor än män tog examen från Lycéet

Totalt på gymnasienivå var könsfördelningen helt jämn bland de utexaminerade. I Ålands lyceum var dock kvinnorna i majoritet med 56 procent av de utexaminerade, medan männen var något flera i Ålands yrkesgymnasium, 53 procent. Också bland de utexaminerade från Högskolan på Åland var kvinnorna och männen ungefär lika många, 48 respektive 52 procent. Däremot var könsfördelningen mycket ojämn inom enskilda program både i Yrkesgymnasiet och Högskolan, vilket framgår av *tabell 2 och 3* där antal utexaminerade redovisas efter utbildningsprogram, kön och medelålder.

### Utexaminerade på gymnasie- och högskolenivå 2013

efter kön



Källa: ÅSUB Utbildningsstatistik

## Programmen i företagsekonomi utexaminerade flest personer i Yrkesgymnasiet

Av de nästan 260 utexaminerade från Yrkesgymnasiet var merkonomerna den största gruppen, 46 stycken. De nya närvårdarna var 34 och de som fick examen från kock- och servitörsprogrammen nästan 30 vardera. Från sjöfartsprogrammen utexaminerades enbart män och även på de tekniska programmen var mansdominansen total. De flesta andra program hade en majoritet kvinnor.

**Tabell 2. De utexaminerade från gymnasienivå 2013 efter utbildningsnivå, skola, utbildningsprogram och kön samt deras medelålder**

Nivå Skola Program/kurs	Utbildnings- område	Studie- år	Antal			Procent		Medel- ålder
			Totalt	Kvinnor	Män	Kvinnor	Män	
<b>Totalt</b>			<b>393</b>	<b>197</b>	<b>196</b>	<b>50,1</b>	<b>49,9</b>	<b>22,1</b>
<b>Allmänbildande gymnasieutbildning</b>								
Ålands lyceum			135	75	60	55,6	44,4	19,2
Studentlinje	Allmänbild.	3-4	135	75	60	55,6	44,4	19,2
<b>Grundläggande yrkesutbildning</b>								
Ålands yrkesgymnasium			258	122	136	47,3	52,7	23,5
Företagsekonomi	Handel/samh	3	24	9	15	37,5	62,5	19,4
Företagsekonomi, vuxen	Handel/samh	2-3	22	21	1	95,5	4,5	39,7
Hotell och restaurang, inr. kock	Service	2	27	18	9	66,7	33,3	19,5
Hotell och restaurang, inr. servitör	Service	2	13	10	3	76,9	23,1	21,0
Hotell och rest, servitör, gymn. bas.	Service	1	16	12	4	75,0	25,0	28,6
Hotell och konferenspers., gymn bas.	Service	1	8	7	1	87,5	12,5	30,0
Närvårdare	Hälso- o soc.v	2	16	15	1	93,8	6,3	19,6
Närvårdare, vuxen	Hälso- o soc.v	1	18	16	2	88,9	11,1	35,3
Samhällelig och social sektor	Handel/samh	3	16	12	4	75,0	25,0	19,6
Byggteknik	Teknisk	3	21	2	19	9,5	90,5	20,5
El- och datateknik, elteknik	Teknisk	3	16	-	16	-	100,0	19,7
Fordons- och transportteknik	Teknisk	3	12	-	12	-	100,0	19,8
Verkstads- och produktionsteknik	Teknisk	3	14	-	14	-	100,0	19,8
Sjöfart, däcks- o maskinreparatör	Service	2	12	-	12	-	100,0	19,8
Sjöfart, fartygselektriker	Teknisk	2	7	-	7	-	100,0	22,7
Vaktmaskinmästare	Service	2	3	-	3	-	100,0	22,0
Vaktstyrman	Service	2	13	-	13	-	100,0	19,7

Källa: ÅSUB Utbildningsstatistik

### Flest högskoleexamina inom vård och sjöfart

På Högskolan stod programmen vård och sjöfart för de flesta examina, 18 respektive 15 stycken. Från företagsekonomi kom elva och från de övriga programmen färre än tio utexaminerade. Könsfördelningen var inte jämn på något av programmen, närmast var hospitality management och företagsekonomi med drygt 60 procent kvinnor. På vårdprogrammen dominerade kvinnorna helt och från maskinteknik och elektroteknik tog enbart män examen.

**Tabell 3. De utexaminerade från Högskolan på Åland 2013 efter utbildningstyp, utbildningsprogram och kön samt deras medelålder**

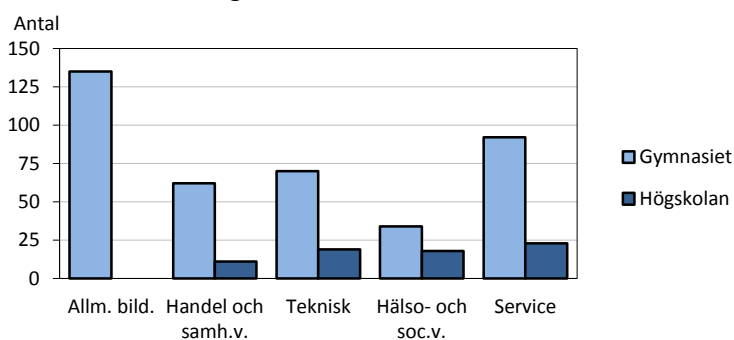
Utbildningstyp Program/kurs	Utbildnings- område	Studie- år	Antal			Procent		Medel- ålder
			Totalt	Kvinnor	Män	Kvinnor	Män	
<b>Examensinriktad utbildning</b>			<b>71</b>	<b>34</b>	<b>37</b>	<b>47,9</b>	<b>52,1</b>	<b>29,4</b>
Elektroteknik	Teknisk	4	3	-	3	-	100,0	27,3
Företagsekonomi	Handel/samh	3,5	11	7	4	63,6	36,4	31,8
Hospitality management	Service	4	8	5	3	62,5	37,5	23,6
Informationsteknik	Teknisk	3-4	8	1	7	12,5	87,5	29,9
Maskinteknik	Teknisk	4,5	8	-	8	-	100,0	29,1
Sjöfart	Service	4,5	15	4	11	26,7	73,3	29,3
Vård	Häls- o soc.v	3,5	18	17	1	94,4	5,6	30,7

Källa: ÅSUB Utbildningsstatistik

### Både Yrkesgymnasiet och Högskolan utexaminerade flest inom området service

Om man ser till utbildningsområdena var det, förutom den allmänbildande utbildningen, servicebranscherna som stod för det största antalet utexaminerade på gymnasienivå med över 90 personer. Teknik och handel stod för 70 respektive 60 nyutbildade, medan hälso- och socialvård bidrog med nästan 35. På Högskolan utexaminerade områdena teknik, hälso- och socialvård samt service omkring 20 personer vardera, medan handel stod för hälften så många. Antalet examina fördelade på utbildningsområden visas i *tabell 4* samt illustreras i nedanstående diagram.

#### De utexaminerade på gymnasie- och högskolenivå 2013 efter utbildningsområde



Källa: ÅSUB Utbildningsstatistik

### Den traditionella könsfördelningen fortsätter

På både gymnasienivå och i Högskolan var könsfördelningen ytterst ojämn bland de nyutbildade inom områdena hälso- och socialvård samt teknik. Endast några enstaka kvinnor tog examen inom det tekniska området och lika få män inom hälsa. Serviceområdet hade den jämnaste könsbalansen i både Yrkesgymnasiet och Högskolan. Dock är kvinnorna i stor majoritet bland de examinerade från de serviceutbildningar som gäller hotell- och restaurangbranschen, medan männen dominerar inom de sjöfartsrelaterade serviceprogrammen.

**Tabell 4. De utexaminerade 2013 efter utbildningsnivå, utbildningsområde och kön samt deras medelålder**

Utbildningsnivå Utbildningsområde	Antal			Procent		Medel- ålder
	Totalt	Kvinnor	Män	Kvinnor	Män	
<b>Totalt</b>	<b>464</b>	<b>231</b>	<b>233</b>	<b>49,8</b>	<b>50,2</b>	.
<b>Gymnasienivå</b>	<b>393</b>	<b>197</b>	<b>196</b>	<b>50,1</b>	<b>49,9</b>	<b>22,1</b>
Allmänbildande	135	75	60	55,6	44,4	19,2
Pedagogisk	-	-	-	-	-	.
Humanistisk	-	-	-	-	-	.
Handel och samhällsvetenskap	62	42	20	67,7	32,3	26,6
Naturvetenskap	-	-	-	-	-	.
Teknisk	70	2	68	2,9	97,1	20,3
Lant- och skogsbruk	-	-	-	-	-	.
Hälso- och socialvård	34	31	3	91,2	8,8	27,9
Servicebranscher	92	47	45	51,1	48,9	22,3
Annat	-	-	-	-	-	.
<b>Högskolan på Åland</b>	<b>71</b>	<b>34</b>	<b>37</b>	<b>47,9</b>	<b>52,1</b>	<b>29,4</b>
Allmänbildande	-	-	-	-	-	.
Pedagogisk	-	-	-	-	-	.
Humanistisk	-	-	-	-	-	.
Handel och samhällsvetenskap	11	7	4	63,6	36,4	31,8
Naturvetenskap	-	-	-	-	-	.
Teknisk	19	1	18	5,3	94,7	29,2
Lant- och skogsbruk	-	-	-	-	-	.
Hälso- och socialvård	18	17	1	94,4	5,6	30,7
Servicebranscher	23	9	14	39,1	60,9	27,3
Annat	-	-	-	-	-	.

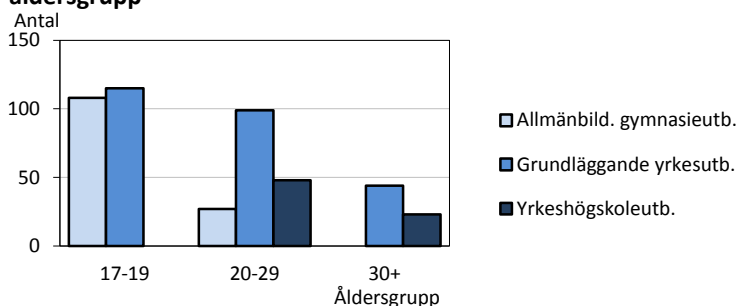
Källa: ÅSUB Utbildningsstatistik

### Över hälften av de utexaminerade från yrkesutbildningen var 20 år eller äldre

Medelåldern för dem som tog examen från Lycéet låg på 19,2 år, medan siffran för Yrkesgymnasiet låg på 23,5 år. Av de enskilda programmen hade vuxenutbildningarna för merkonomer och närvårdare den högsta medelåldern, 40 respektive 35 år. De gymnasiebaserade hotell- och restaurangprogrammen låg runt 30 år. På övriga program hade de utexaminerade en genomsnittsålder på 19–23 år. De utexaminerade från Högskolan var i snitt 29 år. Endast hospitality management låg under 25 år, medan företagsekonomi och vård hade en medelålder på drygt 30 år. De utexaminerades ålder är uträknad per den 31 december examensåret.

Av de nya studenterna från Lycéet var fyra femtedelar under 20 år. De utexaminerade från yrkesutbildningen hade en betydligt större åldersspridning. Mindre än hälften var under 20 år och nästan en femtedel 30 år eller äldre. Av de som tog examen från Högskolan var två tredjedelar 20–29 år och en tredjedel 30 år eller äldre.

### De utexaminerade 2013 efter utbildningsnivå och åldersgrupp



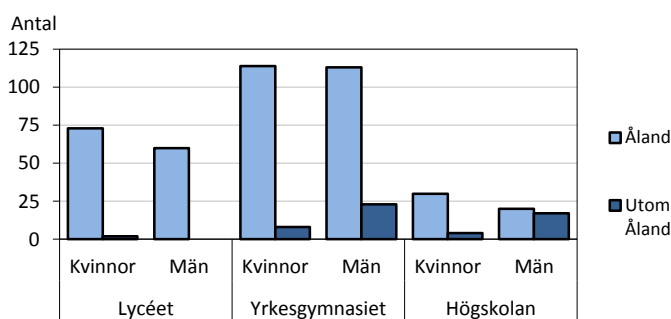
Källa: ÅSUB Utbildningsstatistik

### På Högskolan var nästan en tredjedel av de utexaminerade från andra orter

Alla utom två av de som gick ut den allmänbildande gymnasieutbildningen var ålänningar, medan ett trettiotal personer, eller tolv procent, av de utexaminerade inom yrkesutbildningen kom från orter utanför Åland, de allra flesta från Finland. På Högskolan var 30 procent av de som tog examen utifrån. Av dessa kom tolv från Sverige, sju från Finland och två från övriga länder. De utexaminerades hemort som visas i *tabell 5, 6, 7 och 8* bestäms av den kommun i vilken den utexaminerade var skriven vid tidpunkten för antagningen till utbildningen.

Nedanstående diagram visar fördelningen av åländska och icke-åländska utexaminerade efter kön i gymnasietens båda delar och vid högskolan. Såväl vid Yrkesgymnasiet som vid Högskolan utgjorde männen den stora majoriteten av de utomåländska utexaminerade. Av de åländska utexaminerade vid Högskolan var flertalet kvinnor trots att könsfördelningen bland de studerande med Åland som hemort är jämn.

#### Utexaminerade 2013 efter hemort och kön



Källa: ÅSUB Utbildningsstatistik

### Flest icke-ålänningar från sjöfartsprogrammen

Inom yrkesutbildningen var det främst sjöfartsprogrammen som utexaminerade icke-ålänningar. Inom programmen för däck- och maskinreparatörer samt vaktmaskinmästare var de i majoritet. På Högskolan var icke-ålänningarna i majoritet av dem som tog examen från sjöfartsprogrammet och de flesta kom från Sverige. Två av de tre som slutförde elektronikprogrammet hade hemort utanför Åland liksom hälften från hospitality management.

Sett till utbildningsområde (*tabell 7*) var andelen utexaminerade med annan hemort än Åland störst inom servicebranschen, på både gymnasienivå och Högskolan. På Högskolan var andelen stor också inom det tekniska området.

**Tabell 5. De utexaminerade från gymnasienivå 2013 efter skola, utbildningsprogram och hemort**

Skola Program/kurs	Totalt	Hemort, antal				Hemort, procent	
		Åland	Finland	Sverige	Övriga	Åland	Utanför Åland
<b>Totalt</b>	<b>393</b>	<b>360</b>	<b>28</b>	<b>4</b>	<b>1</b>	<b>91,6</b>	<b>8,4</b>
<b>Allmänbildande gymnasieutbildning</b>							
Ålands lyceum	135	133	2	-	-	98,5	1,5
Studentlinje	135	133	2	-	-	98,5	1,5
<b>Grundläggande yrkesutbildning</b>							
Ålands yrkesgymnasium	258	227	26	4	1	88,0	12,0
Företagsekonomi	24	24	-	-	-	100,0	-
Företagsekonomi, vuxen	22	22	-	-	-	100,0	-
Hotell- och restaurang, inr. kock	27	20	7	-	-	74,1	25,9
Hotell- och restaurang, inr. servitör	13	12	1	-	-	92,3	7,7
Hotell- och rest, servitör, gymn. bas.	16	16	-	-	-	100,0	-
Hotell och konferenspers., gymn. bas.	8	6	1	-	1	75,0	25,0
Närvårdare	16	16	-	-	-	100,0	-
Närvårdare, vux.	18	18	-	-	-	100,0	-
Samhällelig och social sektor	16	16	-	-	-	100,0	-
Byggteknik	21	20	1	-	-	95,2	4,8
El- och datateknik, elteknik	16	16	-	-	-	100,0	-
Fordons- och transportteknik	12	12	-	-	-	100,0	-
Verkstads- och produktionsteknik	14	14	-	-	-	100,0	-
Sjöfart, däcks- o maskinreparatör	12	4	7	1	-	33,3	66,7
Sjöfart, fartygs elektriker	7	4	3	-	-	57,1	42,9
Vaktmaskinmästare	3	2	-	1	-	66,7	33,3
Vaktstyrman	13	5	6	2	-	38,5	61,5

Källa: ÅSUB Utbildningsstatistik

**Tabell 6. De utexaminerade från Högskolan på Åland 2013 efter utbildningsprogram och hemort**

Program/kurs	Totalt	Hemort, antal				Hemort, procent	
		Åland	Finland	Sverige	Övriga	Åland	Utanför Åland
<b>Totalt</b>	<b>71</b>	<b>50</b>	<b>7</b>	<b>12</b>	<b>2</b>	<b>70,4</b>	<b>29,6</b>
Elektroteknik	3	1	2	-	-	33,3	66,7
Företagsekonomi	11	10	-	-	1	90,9	9,1
Hospitality management	8	4	3	1	-	50,0	50,0
Informationsteknik	8	7	-	-	1	87,5	12,5
Maskinteknik	8	5	-	3	-	62,5	37,5
Sjöfart	15	6	2	7	-	40,0	60,0
Vård	18	17	-	1	-	94,4	5,6

Källa: ÅSUB Utbildningsstatistik

**Tabell 7. De utexaminerade 2013 efter utbildningsnivå, utbildningsområde och hemort**

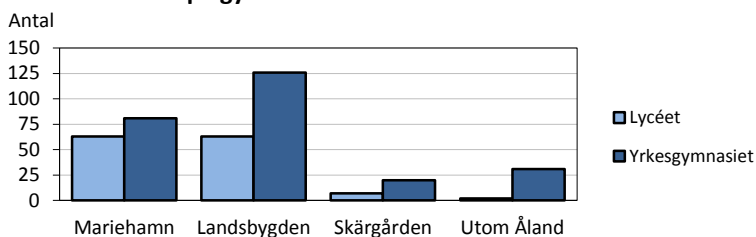
Utbildningsnivå Utbildningsområde	Totalt	Hemort, antal				Hemort, procent	
		Åland	Finland	Sverige	Övriga	Åland	Utanför Åland
<b>Totalt</b>	<b>464</b>	<b>410</b>	<b>35</b>	<b>16</b>	<b>3</b>	<b>88,4</b>	<b>11,6</b>
<b>Gymnasienivå</b>	<b>393</b>	<b>360</b>	<b>28</b>	<b>4</b>	<b>1</b>	<b>91,6</b>	<b>8,4</b>
Allmänbildande	135	133	2	-	-	98,5	1,5
Handel och samhällsvetenskap	62	62	-	-	-	100,0	-
Teknisk	70	66	4	-	-	94,3	5,7
Häls- och socialvård	34	34	-	-	-	100,0	-
Servicebranscher	92	65	22	4	1	70,7	29,3
<b>Högskolan på Åland</b>	<b>71</b>	<b>50</b>	<b>7</b>	<b>12</b>	<b>2</b>	<b>70,4</b>	<b>29,6</b>
Handel och samhällsvetenskap	11	10	-	-	1	90,9	9,1
Teknisk	19	13	2	3	1	68,4	31,6
Häls- och socialvård	18	17	-	1	-	94,4	5,6
Servicebranscher	23	10	5	8	-	43,5	56,5

Källa: ÅSUB Utbildningsstatistik

## Yrkesgymnasiet utexaminerade flest landsbygdsbor

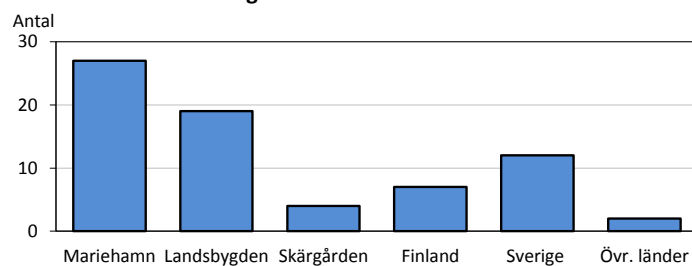
Tabell 8 visar de utexaminerades fördelning på kommun och region. När det gäller gymnasienivå hade Mariehamn den jämnaste fördelningen mellan examina från Lycéet respektive Yrkesgymnasiet, medan Landsbygden och Skärgården hade en större övervikt till Yrkesgymnasiets förmån. Av de ålänningar som fick examen från Högskolan var drygt hälften från Mariehamn. Alla kommuner har någon nyut-examinerad från 2013, antingen på gymnasie- eller högskolenivå, de flesta på båda.

### Utexaminerade på gymnasienivå 2013 efter hemort



Källa: ÅSUB Utbildningsstatistik

### Utexaminerade från Högskolan 2013 efter hemort



Källa: ÅSUB Utbildningsstatistik

**Tabell 8. De utexaminerade 2013 efter hemort, utbildningsnivå och skola**

Hemort	Totalt	Högskolan på Åland	Gymnasienivå		
			Totalt	Ålands lyceum	Ålands yrkesgymn.
<b>Totalt</b>	<b>464</b>	<b>71</b>	<b>393</b>	<b>135</b>	<b>258</b>
<b>Åland</b>	<b>410</b>	<b>50</b>	<b>360</b>	<b>133</b>	<b>227</b>
Brändö	4	-	4	2	2
Eckerö	9	1	8	2	6
Finström	36	2	34	15	19
Föglö	7	1	6	-	6
Geta	5	-	5	1	4
Hammarland	24	2	22	6	16
Jomala	63	11	52	19	33
Kumlinge	7	1	6	1	5
Kökar	4	1	3	2	1
Lemland	28	1	27	10	17
Lumparland	7	1	6	2	4
Saltvik	17	1	16	4	12
Sottunga	1	1	-	-	-
Sund	19	-	19	4	15
Vårdö	8	-	8	2	6
Mariehamn	171	27	144	63	81
Landskomm.	239	23	216	70	146
- Landsbygden	208	19	189	63	126
- Skärgården	31	4	27	7	20
<b>Finland</b>	<b>35</b>	<b>7</b>	<b>28</b>	<b>2</b>	<b>26</b>
<b>Sverige</b>	<b>16</b>	<b>12</b>	<b>4</b>	<b>-</b>	<b>4</b>
<b>Övriga länder</b>	<b>3</b>	<b>2</b>	<b>1</b>	<b>-</b>	<b>1</b>

Källa: ÅSUB Utbildningsstatistik



## Tidsserier

Antalet avlagda examina totalt sett varierar mycket från år till år, vilket delvis beror på att en del utbildningsprogram inte startar varje år och därmed inte heller utexaminerar studerande varje år. Dessutom anordnas vissa läsår kortare utbildningar som påverkar de utexaminerades antal det år de avslutas. Det är därför mer meningsfullt att jämföra årsstatistiken med ett medeltal av flera tidigare år än med det föregående året eller att se på tendenserna under flera enskilda år. *Tabell 9 och 10* visar tidsserier för skolor respektive nivåer för perioden 2000–2013 medan *tabell 11* innehåller summerade uppgifter. Man bör beakta att vissa utbildningar från Handelsläroverket, Vårdinstitutet samt Hotell- och restaurangskolan övergick i Högskolans regi år 2003

## Rekordmånga utexaminerade från Högskolan

Högskolan på Åland har utexaminerat i medeltal 52 personer per år sedan starten 2003. År 2013 var antalet det största hittills. Antalet som har tagit examen från Lycéet har varierat mellan 100 och 150 årligen under 2000-talet. Medeltalet är 128 personer. Den grundläggande yrkesutbildningen har utexaminerat mellan 200 och 300 personer årligen. Medeltalet är 233. För både Lycéet och yrkesutbildningen låg 2013 års siffra över 2000-talets medelnivå, men de utexaminerade har varit flera än 2013 vissa enskilda år.

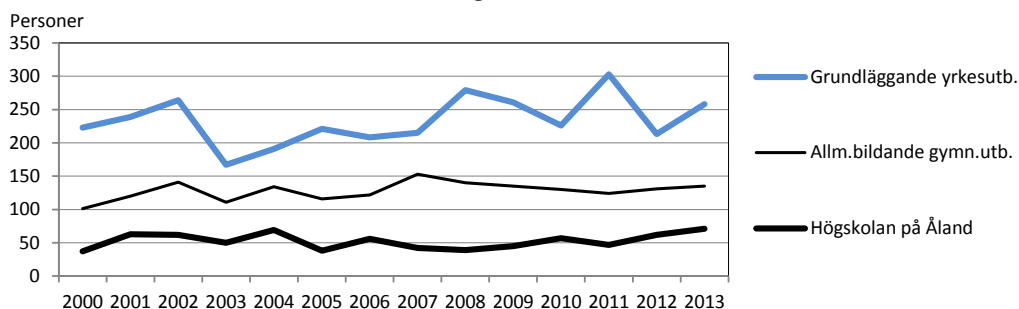
**Tabell 9. De utexaminerade 2000–2013 efter skola**

Skola	2000	2001	2002	2003	2004	2005	2006	2007	2008	2009	2010	2011	2012	2013	Medeltal 2000-2013
<b>Totalt</b>	<b>361</b>	<b>422</b>	<b>467</b>	<b>328</b>	<b>394</b>	<b>375</b>	<b>386</b>	<b>410</b>	<b>458</b>	<b>441</b>	<b>413</b>	<b>474</b>	<b>406</b>	<b>464</b>	<b>414</b>
Ålands lyceum	101	120	141	111	134	116	122	153	140	135	130	124	131	135	128
Ålands handelsläroverk	39	38	28	32	19	24	14	35	25	32	30	27	.	.	29 <sup>3)</sup>
Ålands hotell- o. rest.skola	61	81	78	61	65	58	62	63	86	68	76	56	.	.	68 <sup>3)</sup>
Ålands naturbruksskola	10	18	22	1	4	6	7	15	7	20	11	10	.	.	11 <sup>3)</sup>
Ålands sjöfartsläroverk	22	18	11	.	.	.	.	.	.	.	.	.	.	.	17 <sup>1)</sup>
Ålands sjömansskola	27	28	30	13	12	34	33	20	25	32	21	39	.	.	26 <sup>3)</sup>
Ålands tekniska läroverk	14	22	25	.	.	.	.	.	.	.	.	.	.	.	20 <sup>1)</sup>
Ålands vårdinstitut	35	34	52	10	34	20	35	25	40	38	22	60	.	.	34 <sup>3)</sup>
Ålands yrkesgymnasium	.	.	.	.	.	.	.	.	.	.	.	13	213	258	236 <sup>4)</sup>
Ålands yrkesskola	52	63	80	50	57	79	57	57	96	71	66	98	.	.	69 <sup>3)</sup>
Högskolan på Åland	.	.	.	50	69	38	56	42	39	45	57	47	62	71	52 <sup>2)</sup>

<sup>1)</sup>Medeltal 2000-2002. <sup>2)</sup>Medeltal 2003-2013. <sup>3)</sup>Medeltal 2000-2011. <sup>4)</sup>Medeltal 2012-2013.

Källa: ÅSUB Utbildningsstatistik

## De utexaminerade 2000-2013 efter utbildningsnivå och år



Not: Högskolans siffror för 2000-2002 omfattar de utbildningar som 2003 införlivades med Högskolan på Åland.

På grund av ny nivåindelning har uppgifterna för den tidigare nivån Studieförberedande utbildning med yrkesprofil flyttats till nivån Grundläggande yrkesutbildning. För mera information om nivåindelningen, se Beskrivning av statistiken.

Källa: ÅSUB Utbildningsstatistik

## Större andel av kvinnorna blir klara från yrkesutbildningen och Högskolan

Kvinnorna har varit i majoritet av de som har utexaminerats från både Lycéet och yrkesutbildningen under 2000-talet, 58 respektive 52 procent. Från Högskolan har flertalet av de som tagit examen varit män, 55 procent. Det kan noteras att i såväl yrkesutbildningen som i Högskolan har andelen kvinnor av de utexaminerade varit högre än deras andel av de studerande under perioden. I Lycéet är däremot könsfördelningen densamma bland studerande som utexaminerade.

**Tabell 10. De utexaminerade 2000–2013 efter utbildningsnivå och kön**

Nivå	2000	2001	2002	2003	2004	2005	2006	2007	2008	2009	2010	2011	2012	2013	Medeltal 2000-2013
<b>Alla nivåer, totalt</b>															
Antal															
<b>Totalt</b>	<b>361</b>	<b>422</b>	<b>467</b>	<b>328</b>	<b>394</b>	<b>375</b>	<b>386</b>	<b>410</b>	<b>458</b>	<b>441</b>	<b>413</b>	<b>474</b>	<b>406</b>	<b>464</b>	<b>414</b>
Kvinnor	181	219	243	175	213	186	210	234	247	242	232	246	229	231	221
Män	180	203	224	153	181	189	176	176	211	199	181	228	177	233	194
Procent															
Kvinnor	50,1	51,9	52,0	53,4	54,1	49,6	54,4	57,1	53,9	54,9	56,2	51,9	56,4	49,8	53,3
Män	49,9	48,1	48,0	46,6	45,9	50,4	45,6	42,9	46,1	45,1	43,8	48,1	43,6	50,2	46,7
<b>Allmänbildande gymnasieutbildning</b>															
Antal															
<b>Totalt</b>	<b>101</b>	<b>120</b>	<b>141</b>	<b>111</b>	<b>134</b>	<b>116</b>	<b>122</b>	<b>153</b>	<b>140</b>	<b>135</b>	<b>130</b>	<b>124</b>	<b>131</b>	<b>135</b>	<b>128</b>
Kvinnor	59	67	79	77	81	62	75	91	69	70	84	67	87	75	75
Män	42	53	62	34	53	54	47	62	71	65	46	57	44	60	54
Procent															
Kvinnor	58,4	55,8	56,0	69,4	60,4	53,4	61,5	59,5	49,3	51,9	64,6	54,0	66,4	55,6	58,2
Män	41,6	44,2	44,0	30,6	39,6	46,6	38,5	40,5	50,7	48,1	35,4	46,0	33,6	44,4	41,8
<b>Grundläggande yrkesutbildning</b>															
Antal															
<b>Totalt</b>	<b>223</b>	<b>239</b>	<b>264</b>	<b>167</b>	<b>191</b>	<b>221</b>	<b>208</b>	<b>215</b>	<b>279</b>	<b>261</b>	<b>226</b>	<b>303</b>	<b>213</b>	<b>258</b>	<b>233</b>
Kvinnor	120	127	136	77	101	107	100	124	159	151	118	165	109	122	123
Män	103	112	128	90	90	114	108	91	120	110	108	138	104	136	111
Procent															
Kvinnor	53,8	53,1	51,5	46,1	52,9	48,4	48,1	57,7	57,0	57,9	52,2	54,5	51,2	47,3	52,5
Män	46,2	46,9	48,5	53,9	47,1	51,6	51,9	42,3	43,0	42,1	47,8	45,5	48,8	52,7	47,5
<b>Högskolan på Åland<sup>1)</sup></b>															
Antal															
<b>Totalt</b>	<b>37</b>	<b>63</b>	<b>62</b>	<b>50</b>	<b>69</b>	<b>38</b>	<b>56</b>	<b>42</b>	<b>39</b>	<b>45</b>	<b>57</b>	<b>47</b>	<b>62</b>	<b>71</b>	<b>53</b>
Kvinnor	2	25	28	21	31	17	35	19	19	21	30	14	33	34	24
Män	35	38	34	29	38	21	21	23	20	24	27	33	29	37	29
Procent															
Kvinnor	5,4	39,7	45,2	42,0	44,9	44,7	62,5	45,2	48,7	46,7	52,6	29,8	53,2	47,9	44,6
Män	94,6	60,3	54,8	58,0	55,1	55,3	37,5	54,8	51,3	53,3	47,4	70,2	46,8	52,1	55,4

<sup>1)</sup> Siffrorna för 2000-2002 omfattar de utbildningar som 2003 införlivades med Högskolan på Åland.

På grund av ny nivåindelning har uppgifterna för den tidigare nivån Studieförberedande utbildning med yrkesprofil flyttats till nivån Grundläggande yrkesutbildning. För mera information om nivåindelningen, se Beskrivning av statistiken.

Källa: ÅSUB Utbildningsstatistik

## Nästan 6 000 examina under 2000-talet

Under perioden 2000–2013 har 1 800 personer tagit examen från Ålands lyceum och närmare 3 300 från en yrkesutbildning. Högskolan på Åland och dess föregångare har utexaminerat nästan 750 personer. Detta framgår i *tabell 11* som visar summerade uppgifter för 2000-talet. Här kan samma person finnas med mer än en gång, t.ex. en person som tog studentexamen i början av 2000-talet kan ha utexaminerats från Högskolan på Åland under senare delen av decenniet.

Inom yrkesutbildningen har flest personer tagit examen inom servicebranscherna, nästan 1 200 stycken, mer än var tredje. Närmare 800 personer har utexaminerats inom det tekniska området, drygt 600 inom handel och 450 inom hälsovård. Också på Högskolan har det största antalet personer utexaminerats inom serviceområdet, närmare 300 stycken, följt av det tekniska området med 220 personer.

Männen dominerar det tekniska området, medan kvinnorna är i stor majoritet av de som tagit examen inom hälso- och socialvård, lant- och skogsbruk samt handel och samhällsvetenskap. Könsmönstren är likartade på gymnasie- och högskolenivå.

**Tabell 11. De utexaminerade 2000–2013 efter utbildningsnivå, utbildningsområde och kön**

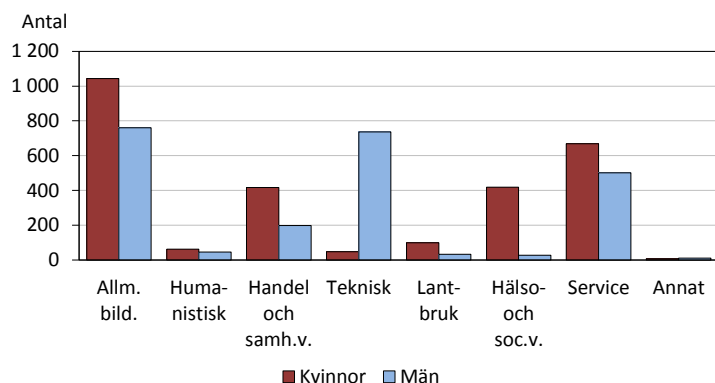
Utbildningsnivå Utbildningsområde	Antal			Procent	
	Totalt	Kvinnor	Män	Kvinnor	Män
<b>Totalt</b>	<b>5 799</b>	<b>3 088</b>	<b>2 711</b>	<b>53,3</b>	<b>46,7</b>
<b>Allmänbildande gymnasieutbildning</b>	<b>1 793</b>	<b>1 043</b>	<b>750</b>	<b>58,2</b>	<b>41,8</b>
<b>Grundläggande yrkesutbildning</b>	<b>3 268</b>	<b>1 716</b>	<b>1 552</b>	<b>52,5</b>	<b>47,5</b>
Humanistisk	108	62	46	57,4	42,6
Handel och samhällsvetenskap	614	416	198	67,8	32,2
Teknisk	783	47	736	6,0	94,0
Lant- och skogsbruk	131	98	33	74,8	25,2
Hälso- och socialvård	446	418	28	93,7	6,3
Servicebranscher	1 169	668	501	57,1	42,9
Annat	17	7	10	41,2	58,8
<b>Högskolan på Åland<sup>1)</sup></b>	<b>738</b>	<b>329</b>	<b>409</b>	<b>44,6</b>	<b>55,4</b>
Handel och samhällsvetenskap	96	75	21	78,1	21,9
Teknisk	221	21	200	9,5	90,5
Hälso- och socialvård	130	121	9	93,1	6,9
Servicebranscher	291	112	179	38,5	61,5

<sup>1)</sup> Gällande 2000-2002 omfattar siffrorna de utbildningar som 2003 införlivades med Högskolan på Åland.

På grund av ny nivåindelning har uppgifterna för den tidigare nivån Studieförberedande utbildning med yrkesprofil flyttats till nivån Grundläggande yrkesutbildning. För mera information om nivåindelningen, se Beskrivning av statistiken.

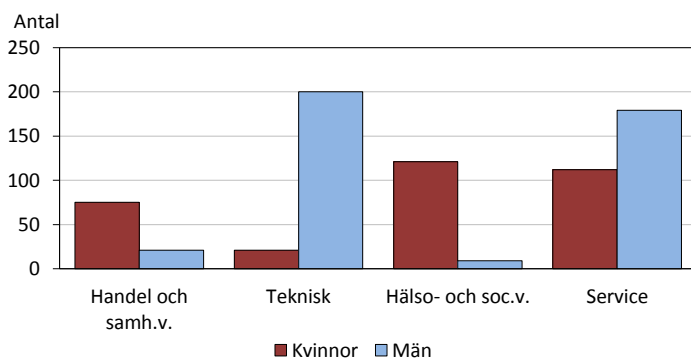
Källa: ÅSUB Utbildningsstatistik

#### Utexaminerade på gymnasienivå 2000-2013 efter utbildningsområde och kön



Källa: ÅSUB Utbildningsstatistik

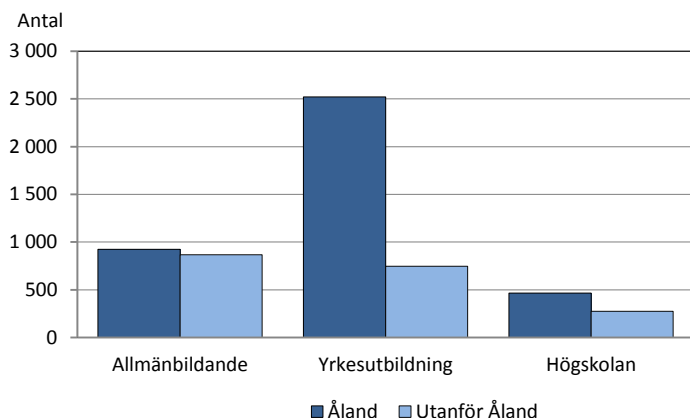
#### Utexaminerade från Högskolan på Åland 2000-2013 efter utbildningsområde och kön



Källa: ÅSUB Utbildningsstatistik

**Drygt 60 procent av de utexaminerade från Högskolan på 2000-talet bor på Åland nu**  
 Av de 5 800 utexaminerade under 2000-talet bodde två tredjedelar på Åland den 31 december 2013. För dem som tagit examen från Lycéet var andelen drygt hälften, medan den för yrkesutbildningens del var över tre fjärdedelar. Av de som tagit högskoleexamen på Åland var drygt 60 procent bosatta här.

#### Utexaminerade 2000-2013 efter nivå och bostadsort 2013



Dessa uppgifter har tagits fram genom att samköra examensregistret med befolkningsregistret och presenteras i *tabell 12* och diagrammen på detta uppslag. I kategorin "Utanför Åland" ingår alla utexaminerade som inte hade hemort på Åland vid utgången av 2013, också eventuellt avlidna. Också i dessa uppgifter kan vissa personer finnas med flera gånger ifall de har tagit flera åländska examina under perioden.

**Tabell 12. De utexaminerade 2000–2013 efter hemort 2013, utbildningsnivå och examensår**

Utbildningsnivå Hemort 2013	Examensår														Summa 2000-2013
	2000	2001	2002	2003	2004	2005	2006	2007	2008	2009	2010	2011	2012	2013	
<b>Antal</b>															
<b>Totalt</b>	<b>361</b>	<b>422</b>	<b>467</b>	<b>328</b>	<b>394</b>	<b>375</b>	<b>386</b>	<b>410</b>	<b>458</b>	<b>441</b>	<b>413</b>	<b>474</b>	<b>406</b>	<b>464</b>	<b>5 799</b>
Åland	220	287	305	197	244	239	240	295	320	300	268	342	278	377	3 912
Utanför Åland	141	135	162	131	150	136	146	115	138	141	145	132	128	87	1 887
Allmänbildande	101	120	141	111	134	116	122	153	140	135	130	124	131	135	1 793
Åland	43	72	74	60	54	50	59	87	74	71	50	67	63	101	925
Utanför Åland	58	48	67	51	80	66	63	66	66	64	80	57	68	34	868
Yrkesutbildning	223	239	264	167	191	221	208	215	279	261	226	303	213	258	3 268
Åland	152	175	188	117	149	161	147	175	219	208	182	254	174	222	2 523
Utanför Åland	71	64	76	50	42	60	61	40	60	53	44	49	39	36	745
Högskolan på Åland <sup>1)</sup>	37	63	62	50	69	38	56	42	39	45	57	47	62	71	738
Åland	25	40	43	20	41	28	34	33	27	21	36	21	41	54	464
Utanför Åland	12	23	19	30	28	10	22	9	12	24	21	26	21	17	274

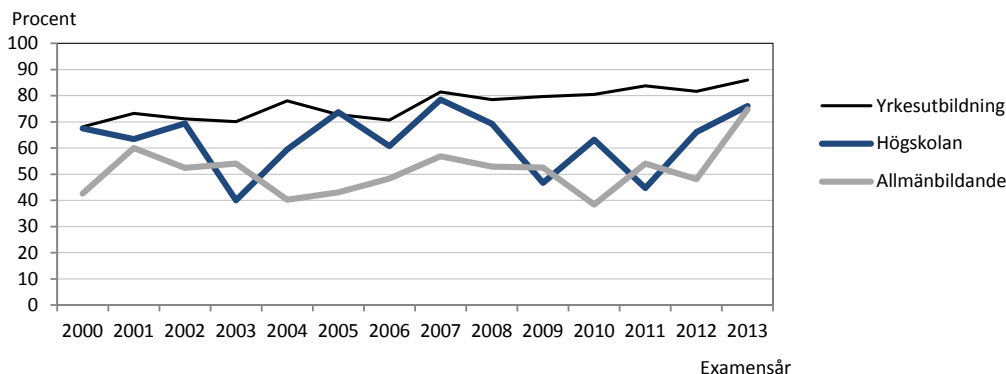
<sup>1)</sup> Siffrorna för 2000-2002 omfattar de utbildningar som 2003 införlivades med Högskolan på Åland.

På grund av ny nivåindelning har uppgifterna för den tidigare nivån Studieförberedande utbildning med yrkesprofil flyttats till nivån Grundläggande yrkesutbildning. För mera information om nivåindelningen, se Beskrivning av statistiken.

Källa: ÅSUB Utbildningsstatistik

Det finns rätt stora skillnader mellan olika årskullar när det gäller andelen bosatta på Åland. För Lycéets del bodde t.ex. 60 procent av de utexaminerade 2001 på Åland 2013 och nästan lika stor andel av 2007 års utexaminerade. När det gäller de som gick ut år 2000 och 2004 är andelen bara drygt 40 procent. För Högskolans del är variationerna ännu större. Av de som tog examen 2004 bodde 40 procent på Åland vid årsskiftet mot nästan 80 procent av de som har examen från 2007.

#### Andel av de utexaminerade 2000-2013 bosatta på Åland 2013

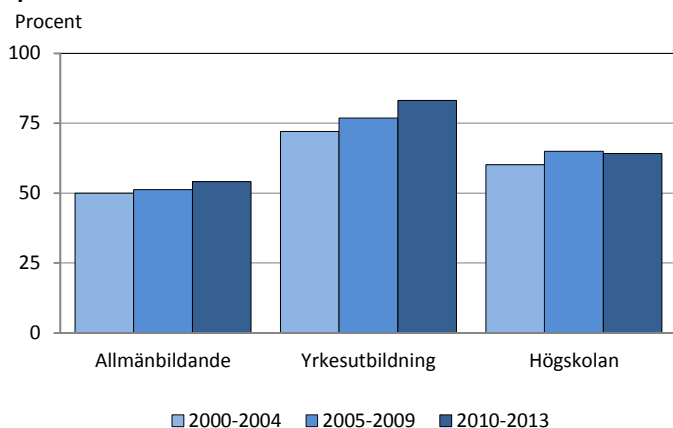


Källa: ÅSUB Utbildningsstatistik

I nedanstående diagram presenteras andelen bosatta på Åland med examensåren sammanslagna till längre perioder. För yrkesutbildningen ser man en klart stigande trend. Av de som tog examen 2000–2004 bodde drygt 70 procent på Åland, men över 80 procent av dem som blivit klara under de fyra senaste åren.

Också för Lycéets och Högskolans del ser man en viss ökning. Jämfört med de utexaminerade under 2000-talets fem första år är det en något större andel som bor på Åland av de som har examen av senare datum.

#### Andel av de utexaminerade 2000-2013 bosatta på Åland 2013 efter examensår



Källa: ÅSUB Utbildningsstatistik

### Drygt 70 studieavbrott i Yrkesgymnasiet, 10 i Lycéet

Drygt 80 personer avbröt studierna på gymnasienivå, ungefär lika många kvinnor som män. I Lycéet avbröt 10 och i Yrkesgymnasiet drygt 70 personer. Studieavbrott förekom på alla program, men flest avbrott drabbade företagsekonomiprogrammet och den gymnasiebaserade servitörslinjen, åtta personer vardera. På programmet för samhällelig och social sektor avbröt sju personer.

**Tabell 13. Studerande som avbrutit sina studier på gymnasienivå 2013 efter skola, utbildningsprogram och kön**

Skola Program/kurs	Totalt	Kvinnor	Män
<b>Totalt</b>	<b>81</b>	<b>42</b>	<b>39</b>
<b>Ålands lyceum</b>	<b>10</b>	<b>7</b>	<b>3</b>
Studentlinje	10	7	3
<b>Ålands yrkesgymnasium</b>	<b>71</b>	<b>35</b>	<b>36</b>
Företagsekonomi	8	5	3
Företagsekonomi, vuxen	6	6	-
Hotell och restaurang, inr. kock	2	2	-
Hotell och restaurang, inr. servitör	3	3	-
Hotell och rest, servitör, gymn. bas.	8	6	2
Hotell och konferenspers., gymn. bas.	1	1	-
Närvårdare	5	4	1
Närvårdare, vuxen	3	2	1
Samhällelig och social sektor	7	5	2
Fastighetskötarassistent, spec. klass	3	-	3
Hotell, restaurang och café, spec. klass	1	-	1
Yrkesträning	1	-	1
Byggteknik	1	-	1
El- och datateknik, datorteknik	2	-	2
El- och datateknik, elteknik	4	-	4
Fordons- och transportteknik	2	-	2
Verkstads- och produktionsteknik	1	-	1
Frisör	1	1	-
Sjöfart, vaktman	4	-	4
Sjöfart, däck- o maskinreparatör	4	-	4
Sjöfart, fartygselektriker	2	-	2
Vaktmaskinmästare	2	-	2

Källa: ÅSUB Utbildningsstatistik

### Hundra avbröt på Högskolan

Högskolan registrerade totalt 100 studieavbrott och drygt 70 av dem gällde män. Sjöfartsprogrammet hade över 30 avbrott och informationsteknik drygt 20. Från och med 2012 anser Högskolan att de studerande som inte avlagt studiepoäng under senast föregående läsår och inte heller ansökt om studieuppehåll har avbrutit studierna. Från och med 2013 räknas också de som inte antar sin studieplats som avbrott, vilket förklarar det relativt stora antalet som avbryter efter 0 närvaroterminer.

**Tabell 14. Studerande som avbrutit sina studier vid Högskolan på Åland 2013 efter utbildningsprogram och kön**

Program/kurs	Totalt	Kvinnor	Män
<b>Totalt</b>	<b>100</b>	<b>29</b>	<b>71</b>
Elektroteknik	3	-	3
Företagsekonomi	14	7	7
Hospitality management	14	10	4
Informationsteknik	23	5	18
Maskinteknik	10	1	9
Sjöfart	31	1	30
Vård	5	5	-

Källa: ÅSUB Utbildningsstatistik

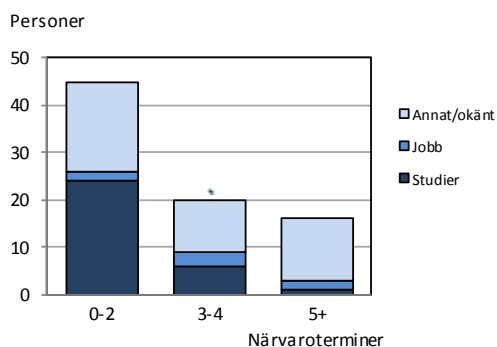
### På gymnasienivå skedde de flesta avbrotten under första året

Orsaken till studieavbrotten är känd för knappt en tredjedel av de som avbrutit studierna under 2013. Huvudorsakerna är andra studier eller jobb. De personer som avbröt studierna av andra orsaker eller där orsaken inte uppgivits har placerats i kategorin "Annat/okänt". I nedanstående diagram ser man hur de som avbrutit sina studier fördelar sig på avbrottsorsak i relation till antal närvaroterminer.

Vårterminen har räknats som närvarotermin om personen varit kvar i skolan den första mars och på höstterminen har motsvarande datum varit första oktober. Till exempel, en studerande som skrevs in i skolan 23.8.2013 och avbröt studierna 30.9.2013 har ingen närvarotermin.

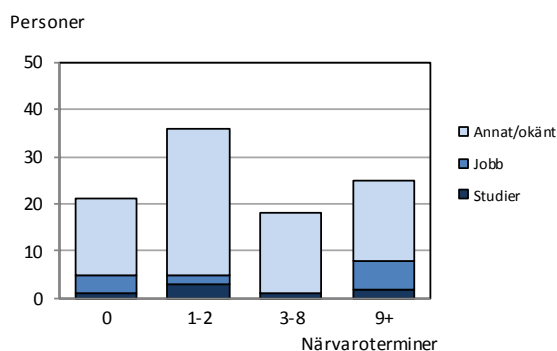
På gymnasienivån skedde över hälften av avbrotten efter högst två närvaroterminer och den vanligaste kända orsaken var studier vid en annan skola. På Högskolan kom 20 procent av avbrotten utan en enda termins närvaro och ytterligare drygt 35 procent efter en till två närvaroterminer. De som avbröt efter 9 eller flera terminer utgjorde 25 procent. Av de kända avbrottsorsakerna var jobb den vanligaste.

**Studerande som avbrutit sina studier på gymnasienivå 2013 efter antal närvaroterminer och avbrottsorsak**



Källa: ÅSUB Utbildningsstatistik

**Studerande som avbrutit sina studier vid Högskolan på Åland 2013 efter antal närvaroterminer och avbrottsorsak**



Källa: ÅSUB Utbildningsstatistik

ÅS  
UP



Ålandsvägen 26  
PB 1187  
AX - 22 111 MARIEHAMN