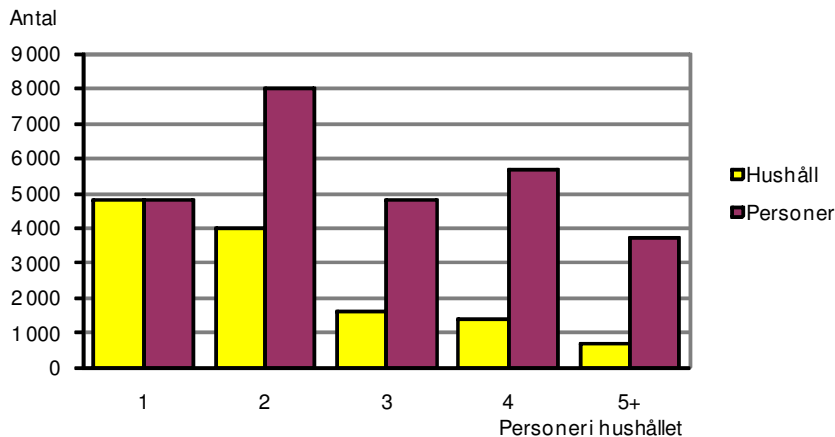


Familjer och hushåll 31.12.2008

Den genomsnittliga hushållsstorleken som har visat en långsiktigt sjunkande trend förändrades inte under 2008 utan låg kvar på 2,16 personer. Genom att befolkningen ökade steg ändå antalet hushåll med drygt 130 och var över 12 500 vid årets slut. De små hushållen med en eller två personer fortsatte visserligen att öka i antal men detta uppvägdes av att också trepersonershushållen blev flera liksom hushållen med sex eller flera personer.

Antal hushåll och personer i hushållen efter hushållens storlek 31.12.2008



Av de totalt nästan 7 600 familjerna var drygt 3 200 barnfamiljer med hemmaboende barn under 18 år. I 51 procent av dessa var försörjarna ett gift par och andelen ökade något under året. Barnfamiljerna med ett sambopar som försörjare utgjorde 29 procent av totalantalet, vilket var samma andel som 2007. Andelen barnfamiljer med endast en förälder minskade något under 2008 och uppgick till 20 procent.

Beskrivning av statistiken

Denna sammanställning innehåller statistik om familjerna och bostadshushållen på Åland vid utgången av år 2008. Uppgifterna redovisas för hela Åland samt för kommuner och regioner. Dessutom presenteras tidsserier för hela Åland för att möjliggöra jämförelser med tidigare år. Syftet med statistiken är att ge en relativt detaljerad bild av hur hushålls- och familjestrukturen ser ut och i vilken riktning den utvecklas.

Materialet baseras på körningar som Statistikcentralen har gjort med uppgifter från Befolkningsregistercentralens register. Statistiken syftar helt och hållet på var man bor, d.v.s. var man är skriven. Den verkliga familjestrukturen kan i vissa fall se annorlunda ut än vad som framgår i befolkningsregistret, d.v.s. om man i praktiken bor på ett annat ställe än där man är skriven. Andelen personer som är skrivna i ”fel” bostad är dock låg, varför statistiken håller relativt hög kvalitet.

ÅSUB kan vid behov stå till tjänst med andra eller mera detaljerade uppgifter än de som finns i detta meddelande. Förutom familje- och hushållsstatistiken publicerar ÅSUB utförlig statistik om befolkningens storlek och struktur samt om befolkningsrörelsen, såväl i publikationer som på hemsidan, www.asub.ax, där de mest detaljerade uppgifterna finns i databaser. Statistik om bostäder och boendeförhållanden publiceras i ämnesområdet Boende.

Definitioner:

Befolkning 31.12: De som enligt befolkningsdatasystemet var stadigvarande bosatta i någon åländsk kommun den ifrågavarande tidpunkten.

Bostadshushåll: Alla de personer som stadigvarande bor i samma bostadslägenhet.

Familj: Ett gift eller samboende par eller par med registrerat partnerskap, med eller utan barn, samt en ensamstående förälder med barn. För att barnen skall räknas till familjen skall de bo med föräldrarna och inte ha egen familj. En familj omfattar bara två generationer. Ett hushåll som t.ex. består av två barn, deras föräldrar samt farmor och farfar utgör två familjer: barnen och deras föräldrar i en familj samt farföräldrarna i den andra. Om t.ex. bara farmor bor i hushållet utöver barnen och föräldrarna räknas hon som inte tillhörande någon familj. Det bör då observeras att beteckningen ”barn” i tabell 6–8 endast definierar en persons ställning i familjen och inte säger någonting om åldern. Ett hushåll som t.ex. består av en 75-årig mor och hennes 50-åriga son räknas som mor och barn-familj.

Barnfamilj (tabell 9–12): En familj som har minst ett barn under 18 år boende hemma. Beteckningen ’försörjare’ syftar på den eller de vuxna som finns i barnfamiljen och har ingenting med personernas förvärvsarbete att göra. Både biologiska barn och adoptivbarn ingår och även de som är barn till bara den ena maken/sambon.

Sambor: Två personer av motsatt kön som bor i samma bostad. För att de ska räknas som sambor skall de ha minst ett gemensamt barn eller annars vara minst 18 år, ha en åldersskillnad mindre än 16 år och inte vara syskon.

Landskommuner: Alla kommuner utom Mariehamn

Landsbygden: Alla kommuner på fasta Åland utom Mariehamn

Skärgården: Brändö, Föglö, Kumlinge, Kökar, Sottunga och Vårdö

- Exakt 0 enheter

Oförändrad medelhushållsstorlek

Antalet bostadshushåll uppgick den sista december 2008 till 12 551, eller 135 fler än 2007 (*tabell I*). Nästan hela denna ökning kan förklaras med en ökad folkmängd eftersom medelhushållsstorleken var i stort sett oförändrad från 2007. Det genomsnittliga antalet personer per hushåll var fortsättningsvis 2,16. Av hushållen bestod 38 procent av bara en person och 32 procent av två personer. Hushållen med en till tre personer ökade under året liksom hushållen som bestod av sex personer eller flera.

Om man ser till antalet personer som bodde i olika hushållstyper kan man notera att tvåpersonershushåll var vanligast, nästan 30 procent av befolkningen delade hushåll med en annan person. Att det totala antalet personer som bodde i hushåll (27 072) var något mindre än totalbefolkningen (27 456) beror på att personer som bor på vårdinrättningar eller som saknar fast adress inte räknas till hushållsbefolkningen.

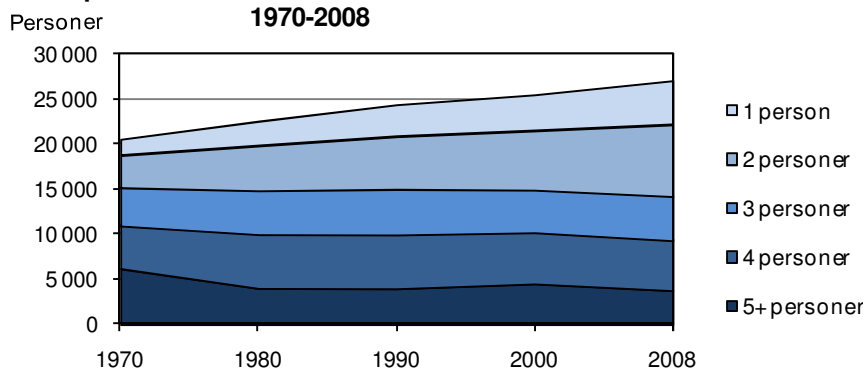
Tabell 1. Antal bostadshushåll och antal personer i hushållen 31.12.1970–2008

	1970	1980	1990	2000	2001	2002	2003	2004	2005	2006	2007	2008
Hushåll efter storlek												
Antal												
Totalt	7 227	9 037	10 335	11 074	11 281	11 460	11 655	11 830	12 046	12 175	12 416	12 551
1	1 722	2 674	3 481	3 933	4 029	4 070	4 233	4 370	4 517	4 632	4 772	4 817
2	1 791	2 497	2 931	3 296	3 406	3 537	3 645	3 712	3 781	3 803	3 933	4 009
3	1 415	1 615	1 676	1 573	1 571	1 610	1 605	1 615	1 618	1 604	1 599	1 612
4	1 209	1 515	1 518	1 442	1 489	1 478	1 418	1 386	1 404	1 444	1 426	1 414
5	641	531	541	602	586	579	579	566	555	516	521	516
6+	449	205	188	228	200	186	175	181	171	176	165	183
Procent												
Totalt	100,0	100,0	100,0	100,0	100,0	100,0	100,0	100,0	100,0	100,0	100,0	100,0
1	23,8	29,6	33,7	35,5	35,7	35,5	36,3	36,9	37,5	38,0	38,4	38,4
2	24,8	27,6	28,4	29,8	30,2	30,9	31,3	31,4	31,4	31,2	31,7	31,9
3	19,6	17,9	16,2	14,2	13,9	14,0	13,8	13,7	13,4	13,2	12,9	12,8
4	16,7	16,8	14,7	13,0	13,2	12,9	12,2	11,7	11,7	11,9	11,5	11,3
5	8,9	5,9	5,2	5,4	5,2	5,1	5,0	4,8	4,6	4,2	4,2	4,1
6+	6,2	2,3	1,8	2,1	1,8	1,6	1,5	1,5	1,4	1,4	1,3	1,5
Personer i hushållen												
Antal												
Totalt	20 531	22 549	24 390	25 499	25 720	25 966	26 019	26 171	26 416	26 534	26 807	27 072
1	1 722	2 674	3 481	3 933	4 029	4 070	4 233	4 370	4 517	4 632	4 772	4 817
2	3 582	4 994	5 862	6 592	6 812	7 074	7 290	7 424	7 562	7 606	7 866	8 018
3	4 245	4 845	5 028	4 719	4 713	4 830	4 815	4 845	4 854	4 812	4 797	4 836
4	4 836	6 060	6 072	5 768	5 956	5 912	5 672	5 544	5 616	5 776	5 704	5 656
5	3 205	2 655	2 705	3 010	2 930	2 895	2 895	2 830	2 775	2 580	2 605	2 580
6+	2 941	1 321	1 242	1 477	1 280	1 185	1 114	1 158	1 092	1 128	1 063	1 165
Procent												
Totalt	100,0	100,0	100,0	100,0	100,0	100,0	100,0	100,0	100,0	100,0	100,0	100,0
1	8,4	11,9	14,3	15,4	15,7	15,7	16,3	16,7	17,1	17,5	17,8	17,8
2	17,4	22,1	24,0	25,9	26,5	27,2	28,0	28,4	28,6	28,7	29,3	29,6
3	20,7	21,5	20,6	18,5	18,3	18,6	18,5	18,5	18,4	18,1	17,9	17,9
4	23,6	26,9	24,9	22,6	23,2	22,8	21,8	21,2	21,3	21,8	21,3	20,9
5	15,6	11,8	11,1	11,8	11,4	11,1	11,1	10,8	10,5	9,7	9,7	9,5
6+	14,3	5,9	5,1	5,8	5,0	4,6	4,3	4,4	4,1	4,3	4,0	4,3
Hushållens medelstorlek												
	2,84	2,50	2,36	2,30	2,28	2,27	2,23	2,21	2,19	2,18	2,16	2,16

Stor ökning av små hushåll på längre sikt

Om man ser på utvecklingen från 2000 till 2008 kan man konstatera att både antalet hushåll och antalet personer som bor i hushåll har ökat med omkring 1 500. En rätt betydande minskning av medelhushållsstorleken har således skett, från 2,30 personer år 2000 till 2,16 år 2008. Enpersons- och tvåpersonershushållen har blivit 1 600 flera, medan antalet hushåll med tre personer har ökat obetydligt och hushållen som består av fyra eller flera personer har minskat med 130. En jämförelse över en längre tidsperiod, från 1970 och framåt, visar en ännu mera dramatisk förändring. Antalet hushåll har sedan dess ökat med drygt 5 300, eller med över 70 procent. Dagens medelhushållsstorlek är avsevärt mycket mindre än 1970 års siffra 2,84 personer. Andelen av befolkningen som bor i enpersonshushåll har fördubblats, medan andelen som bor i hushåll bestående av fem eller flera personer har halverats.

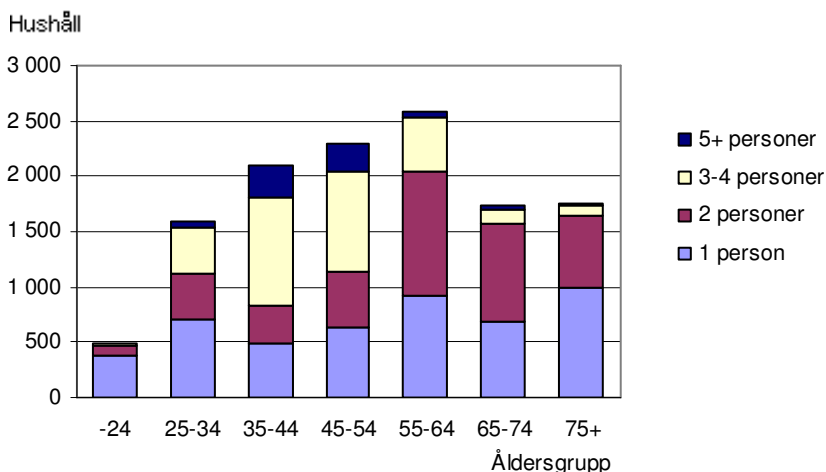
Antal personer i hushållen efter hushållsstorlek 1970-2008



Tvåpersonershushåll vanligast för 60–70-åringar

Nedanstående diagram visar hushållens storlek i relation till åldern på den äldsta personen i hushållen. I åldersgruppen under 25 år förekom främst enpersonshushåll och denna hushållstyp var också vanligast i åldersklassen 25–34 år samt för personer över 75 år. I åldersgrupperna 35–54 år var hushåll med 3–4 personer den mest förekommande hushållsstorleken, medan det var andelen tvåpersonershushåll som var störst i 55–74-årsklasserna.

Antal hushåll efter den äldsta personens ålder och hushållens storlek 31.12.2008



Äldre kvinnor den största gruppen ensamboende

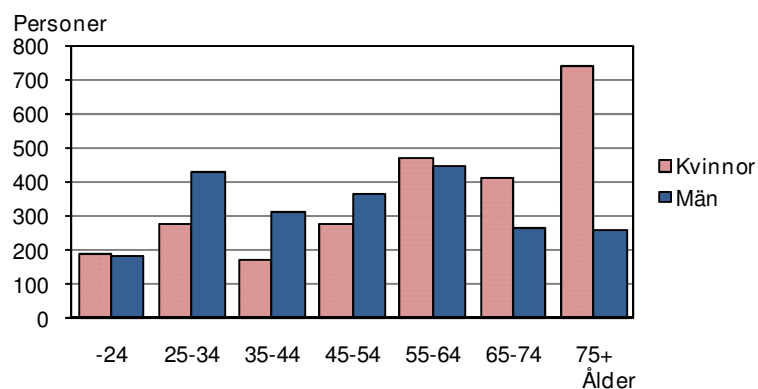
Om man ser närmare på den växande gruppen av personer som bor ensamma framgår det att det finns något fler kvinnor än män i denna grupp, men skillnaderna är inte stora, drygt 2 500 är kvinnor och knappt 2 300 män (tabell 2). När det gäller civilstånd finns det större skillnader. Av de ensamboende männen är över 60 procent ogifta mot bara 40 procent av kvinnorna. Av kvinnorna är 35 procent änkor medan mindre än 10 procent av männen i ensamhushåll är änklingar. Andelen fränskilda är 20 procent för båda könen. Därtill kommer ett mindre antal gifta personer som bor i ensamhushåll.

**Tabell 2. Personer i enpersonshushåll efter kön och civilstånd
31.12.2008**

	Antal			Procent		
	Totalt	Kvinnor	Män	Totalt	Kvinnor	Män
Totalt	4 817	2 545	2 272	100,0	100,0	100,0
Ogift	2 404	992	1 412	49,9	39,0	62,1
Gift	351	140	211	7,3	5,5	9,3
Fränskild	982	517	465	20,4	20,3	20,5
Änka/änkling	1 080	896	184	22,4	35,2	8,1

Majoriteten av de kvinnor som bor ensamma är över 55 år, medan männen har en mera jämn åldersfördelning. I de lägre åldrarna är de ogifta den dominerande gruppen. Från 45 år och uppåt får de fränskilda en växande betydelse och i åldrarna 50–74 år utgör de 30–40 procent av såväl de ensamboende kvinnorna som männen. Bland kvinnorna i ensamhushåll är änorna den största gruppen från 65 år och uppåt och helt dominerande bland dem som har fyllt 75.

Antal personer i enpersonshushåll efter kön och ålder 31.12.2008



Mariehamn har de minsta hushållen, landsbygden de största

Det fanns betydande skillnader mellan kommunerna och regionerna när det gäller hushållsstorleken. I *tabell 3* framgår att medelstorleken på hushållen var minst i Mariehamn och störst på landsbygden. I staden var medelhushållsstorleken 1,94 personer, vilket är en liten minskning från 2007, då den var 1,95 personer. I skärgården steg medeltalet, från 2,15 personer till 2,16. Siffran för landsbygden var 2,36 personer, d.v.s. samma som 2007. Av de enskilda kommunerna hade Lemland och Jomala de största hushållen, 2,54 respektive 2,52 personer. I Brändö, Hammarland, Jomala, Kumlinge och Vårdö ökade medelhushållsstorleken från 2007.

På landsbygden utgjorde de hushåll som består av bara en person drygt 30 procent av samtliga hushåll, medan deras andel i Mariehamn var hela 46 procent. Över hälften av enpersonshushållen fanns i staden. Av landsbygdshushållen omfattade 36 procent tre personer eller flera, medan motsvarande siffra i Mariehamn var bara 23 procent. Också skärgården hade en hög andel enpersonshushåll, 42 procent, men var också den region som hade den största andelen hushåll med fem eller flera personer.

Tabell 3. Antal bostadshushåll efter personantal och kommun 31.12.2008

Kommun	Bostadshushåll efter personantal							Personer i bostadshushåll	Hushållens medelstorlek
	Totalt	1	2	3	4	5	6+		
Brändö	222	85	61	32	24	15	5	506	2,28
Eckerö	416	158	134	57	44	11	12	904	2,17
Finström	1 058	328	364	158	144	47	17	2 454	2,32
Föglö	267	114	81	30	25	13	4	556	2,08
Geta	207	82	62	25	24	9	5	452	2,18
Hammarland	626	191	223	99	84	20	9	1 425	2,28
Jomala	1 536	382	525	234	277	88	30	3 868	2,52
Kumlinge	172	79	51	12	17	8	5	358	2,08
Kökar	131	67	30	13	14	3	4	262	2,00
Lemland	695	186	221	107	116	48	17	1 762	2,54
Lumparland	173	56	66	24	19	4	4	380	2,20
Saltvik	765	247	263	113	99	30	13	1 741	2,28
Sottunga	56	24	17	8	4	2	1	114	2,04
Sund	469	168	160	62	49	27	3	1 025	2,19
Vårdö	191	64	68	20	23	10	6	446	2,34
Mariehamn	5 567	2 586	1 683	618	451	181	48	10 819	1,94
Landskomm.	6 984	2 231	2 326	994	963	335	135	16 253	2,33
-Landsbygden	5 945	1 798	2 018	879	856	284	110	14 011	2,36
-Skärgården	1 039	433	308	115	107	51	25	2 242	2,16
Åland	12 551	4 817	4 009	1 612	1 414	516	183	27 072	2,16

Fyra av fem bor i familj

Av Ålands 27 456 invånare 2008 bodde över 21 400 eller 78 procent i familj (tabell 4 och 5). Antalet var större än 2007, men andelen av befolkningen var något mindre. Antalet personer som inte tillhörde familj var över 5 700, vilket är drygt 900 flera än de som bodde i enpersonshushåll. Det betyder att omkring 900 personer utan familj delar bostad med en familj eller med en annan person utan familj. Sedan år 2000 har antalet personer som inte tillhör någon familj ökat mera än antalet som bor i familj.

Andelen som bodde i familj var högst på landsbygden, 84 procent, och lägst i Mariehamn, 71 procent. Av de enskilda kommunerna hade Lemland och Jomala den högsta andelen med över 86 procent.

Tabell 4. Personer i och utanför familj 31.12.1990–2008

Invånare	1990	2000	2001	2002	2003	2004	2005	2006	2007	2008
Antal										
Invånare totalt	24 604	25 776	26 008	26 257	26 347	26 530	26 766	26 923	27 153	27 456
Tillhör familj	19 939	20 643	20 757	20 898	20 867	20 908	21 037	21 153	21 265	21 412
Tillhör inte familj	4 442	4 872	4 979	5 081	5 162	5 282	5 427	5 427	5 581	5 726
På vårdinrätn. samt oklassific.	223	261	272	278	318	340	302	343	307	318
Procent										
Invånare totalt	100,0	100,0	100,0	100,0	100,0	100,0	100,0	100,0	100,0	100,0
Tillhör familj	81,0	80,1	79,8	79,6	79,2	78,8	78,6	78,6	78,3	78,0
Tillhör inte familj	18,1	18,9	19,1	19,4	19,6	19,9	20,3	20,2	20,6	20,9
På vårdinrätn. samt oklassific.	0,9	1,0	1,0	1,1	1,2	1,3	1,1	1,3	1,1	1,2

Tabell 5. Personer i och utanför familj efter kommun 31.12.2008

Kommun	Invånare totalt		Tillhör familj		Tillhör inte familj		På vårdinrättning samt oklassificerade	
	Antal	Procent	Antal	Procent	Antal	Procent	Antal	Procent
Brändö	518	100,0	390	75,3	125	24,1	3	0,6
Eckerö	921	100,0	721	78,3	188	20,4	12	1,3
Finström	2 483	100,0	2 068	83,3	396	15,9	19	0,8
Föglö	576	100,0	426	74,0	143	24,8	7	1,2
Geta	456	100,0	353	77,4	99	21,7	4	0,9
Hammarland	1 440	100,0	1 197	83,1	230	16,0	13	0,9
Jomala	3 917	100,0	3 386	86,4	493	12,6	38	1,0
Kumlinge	360	100,0	265	73,6	93	25,8	2	0,6
Kökar	262	100,0	193	73,7	69	26,3	0	0,0
Lemland	1 783	100,0	1 543	86,5	219	12,3	21	1,2
Lumparland	387	100,0	318	82,2	62	16,0	7	1,8
Saltvik	1 753	100,0	1 460	83,3	288	16,4	5	0,3
Sottunga	115	100,0	87	75,7	27	23,5	1	0,9
Sund	1 031	100,0	831	80,6	192	18,6	8	0,8
Vårdö	449	100,0	360	80,2	86	19,2	3	0,7
Mariehamn	11 005	100,0	7 814	71,0	3 016	27,4	175	1,6
Landskomm.	16 451	100,0	13 598	82,7	2 710	16,5	143	0,9
-Landsbygden	14 171	100,0	11 877	83,8	2 167	15,3	127	0,9
-Skärgården	2 280	100,0	1 721	75,5	543	23,8	16	0,7
Åland	27 456	100,0	21 412	78,0	5 726	20,9	318	1,2

Familjetypen gift par utan barn ökade mest

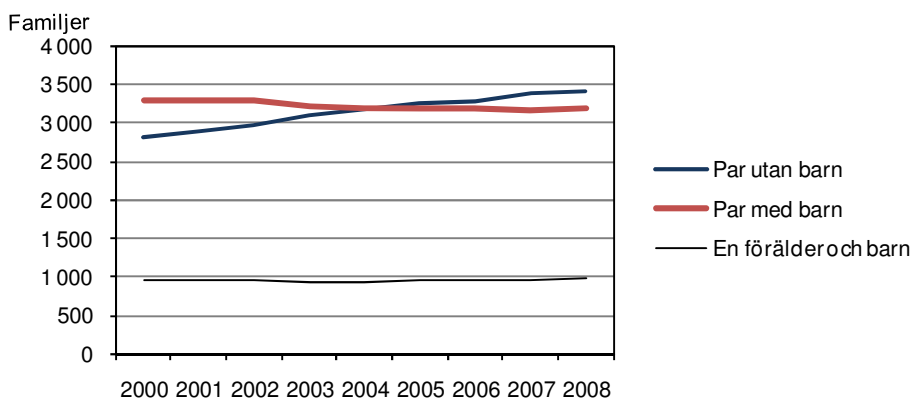
Totalt fanns det nästan 7 600 familjer 2008, vilket är knappt 60 flera än 2007. Familjernas medelstorlek var 2,82 personer eller densamma som 2007. Familjestorleken var mindre i Mariehamn än på landsbygden och i skärgården. Uppgifterna om familjer i *tabell 6–8* gäller alla familjer, alltså även familjer där de som räknas som barn är 18 år eller äldre.

Den vanligaste familjetypen var ett gift par utan hemmaboende barn. Ungefär en tredjedel av familjerna hade denna sammansättning och det var också den familjetyp som ökade mest från 2007. Gifta par med hemmaboende barn minskade sin andel något och uppgick till drygt 28 procent av familjerna. De samboende paren utan barn blev något färre, medan samboparen med barn ökade något. Tillsammans utgjorde sambofamiljerna en dryg fjärdedel av familjerna. De familjer som bestod av en förälder och barn uppgick till 13 procent av alla familjer. Över hälften av samboparen hade barn som bodde hemma och av de gifta paren hade 46 procent hemmaboende barn. Av de par som bodde ihop var 70 procent gifta och 30 procent samboende.

Tabell 6. Antal familjer efter familjetyp 31.12.1990–2008

Familjetyp	1990	2000	2001	2002	2003	2004	2005	2006	2007	2008
Antal										
Familjer totalt	6 765	7 048	7 122	7 212	7 255	7 306	7 388	7 434	7 529	7 587
Äkta makar utan hemmaboende barn	1 867	2 072	2 128	2 169	2 219	2 312	2 351	2 371	2 432	2 480
Äkta makar med hemmaboende barn	2 815	2 431	2 393	2 348	2 274	2 248	2 209	2 209	2 152	2 153
Sambor utan hemmaboende barn	619	732	762	802	870	860	906	897	963	940
Sambor med hemmaboende barn	642	866	893	933	952	949	972	992	1 013	1 033
Mor och barn	703	795	798	802	776	772	774	789	791	793
Far och barn	119	152	148	158	164	165	176	176	178	188
Procent										
Familjer totalt	100,0	100,0	100,0	100,0	100,0	100,0	100,0	100,0	100,0	100,0
Äkta makar utan hemmaboende barn	27,6	29,4	29,9	30,1	30,6	31,6	31,8	31,9	32,3	32,7
Äkta makar med hemmaboende barn	41,6	34,5	33,6	32,6	31,3	30,8	29,9	29,7	28,6	28,4
Sambor utan hemmaboende barn	9,2	10,4	10,7	11,1	12,0	11,8	12,3	12,1	12,8	12,4
Sambor med hemmaboende barn	9,5	12,3	12,5	12,9	13,1	13,0	13,2	13,3	13,5	13,6
Mor och barn	10,4	11,3	11,2	11,1	10,7	10,6	10,5	10,6	10,5	10,5
Far och barn	1,8	2,2	2,1	2,2	2,3	2,3	2,4	2,4	2,4	2,5
Antal personer per familj	2,95	2,93	2,91	2,90	2,88	2,86	2,85	2,85	2,82	2,82
Andel samboende av alla par, procent	21,2	26,2	26,8	27,8	28,9	28,4	29,2	29,2	30,1	29,9

Antal familjer efter familjetyp 2000-2008



Tabell 7. Antal familjer efter familjetyp 31.12.2008

Kommun	Familjetyp												Andel sam-		
	Totalt	Äkta makar utan hemma-boende barn		Äkta makar med hemma-boende barn		Sambor utan hemma-boende barn		Sambor med hemma-boende barn		Mor och far och barn		Antal personer per familj	boende par av alla par, procent		
	Antal	Antal	Procent	Antal	Procent	Antal	Procent	Antal	Procent	Antal	Procent				
Brändö	135	45	33,3	32	23,7	9	6,7	21	15,6	19	14,1	9	6,7	2,89	28,0
Eckerö	254	92	36,2	78	30,7	31	12,2	28	11,0	19	7,5	6	2,4	2,84	25,8
Finström	729	234	32,1	206	28,3	87	11,9	114	15,6	67	9,2	21	2,9	2,84	31,4
Föglö	148	57	38,5	47	31,8	12	8,1	18	12,2	10	6,8	4	2,7	2,88	22,4
Geta	125	43	34,4	38	30,4	15	12,0	18	14,4	9	7,2	2	1,6	2,82	28,9
Hammarland	426	144	33,8	117	27,5	52	12,2	69	16,2	34	8,0	10	2,3	2,81	31,7
Jomala	1 151	333	28,9	374	32,5	132	11,5	188	16,3	95	8,3	29	2,5	2,94	31,2
Kumlinge	91	34	37,4	27	29,7	11	12,1	9	9,9	8	8,8	2	2,2	2,91	24,7
Kökar	66	22	33,3	19	28,8	5	7,6	10	15,2	8	12,1	2	3,0	2,92	26,8
Lemland	508	158	31,1	182	35,8	43	8,5	81	15,9	34	6,7	10	2,0	3,04	26,7
Lumparland	115	48	41,7	34	29,6	9	7,8	12	10,4	8	7,0	4	3,5	2,77	20,4
Saltvik	515	179	34,8	153	29,7	53	10,3	75	14,6	42	8,2	13	2,5	2,83	27,8
Sottunga	32	10	31,3	11	34,4	3	9,4	-	-	7	21,9	1	3,1	2,72	12,5
Sund	298	97	32,6	79	26,5	39	13,1	36	12,1	38	12,8	9	3,0	2,79	29,9
Vårdö	126	50	39,7	43	34,1	9	7,1	13	10,3	10	7,9	1	0,8	2,86	19,1
Mariehamn	2 868	934	32,6	713	24,9	430	15,0	341	11,9	385	13,4	65	2,3	2,72	31,9
Landskomm.	4 719	1 546	32,8	1 440	30,5	510	10,8	692	14,7	408	8,6	123	2,6	2,88	28,7
-Landsbygden	4 121	1 328	32,2	1 261	30,6	461	11,2	621	15,1	346	8,4	104	2,5	2,88	29,5
-Skärgården	598	218	36,5	179	29,9	49	8,2	71	11,9	62	10,4	19	3,2	2,88	23,2
Åland	7 587	2 480	32,7	2 153	28,4	940	12,4	1 033	13,6	793	10,5	188	2,5	2,82	29,9

Tabell 8 visar de olika familjetyperna fördelade efter hur många personer det fanns i familjen. Över hälften av familjerna eller drygt 4 050 stycken bestod av två personer. Den största delen av dessa var par utan barn, men också de flesta enföräldersfamiljer hörde hit. Närmare 3 000 familjer bestod av tre eller fyra personer. Nästan 82 procent av paren med barn hörde till denna grupp, men också en dryg tredjedel av ensamföräldrarna. I knappt 600 familjer fanns det fem eller flera personer. Det bör observeras att tabellen inte visar hur många barn totalt föräldrarna hade, utan hur många barn som bodde i familjen.

Tabell 8. Antal familjer efter familjens storlek och familjetyp 31.12.2008

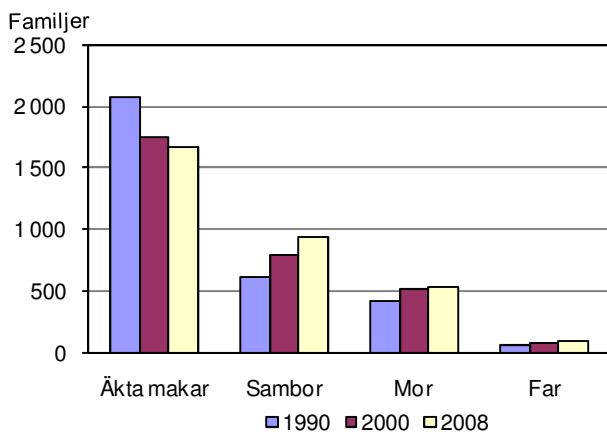
Antal personer	Totalt	Äkta makar utan barn	Äkta makar och barn	Sambopar utan barn	Sambopar och barn	Mor och far och barn	Far och barn
Totalt	7 587	2 480	2 153	940	1 033	793	188
2	4 052	2 480	-	940	-	491	141
3	1 557	-	801	-	490	227	39
4	1 398	-	923	-	402	66	7
5	465	-	340	-	116	8	1
6	91	-	70	-	20	1	-
7+	24	-	19	-	5	-	-

Flera barnfamiljer med två föräldrar

Av de totalt över 7 500 familjerna var mindre än hälften barnfamiljer med hemmaboende barn under 18 år. Antalet barnfamiljer var något över 3 200, vilket var i stort sett lika många som 2007. Det genomsnittliga antalet barn per barnfamilj var oförändrat 1,74. Antalet barn per familj var störst i skärgården och minst i Mariehamn. Av Ålands befolkning år 2008 levde drygt 11 900 personer eller 44 procent i en barnfamilj. Barnfamiljernas antal och struktur visas i *tabell 9–12*.

Av barnfamiljerna var 51 procent sådana där de vuxna utgjordes av ett gift par, vilket är en liten ökning från 2007. Andelen familjer med sambor som försörjare var oförändrat 29 procent. Andelen familjer med bara en försörjare minskade och uppgick till knappt 20 procent. Både familjerna bestående av far och barn samt mor och barn blev något färre. Familjerna där fadern var ensamförsörjare utgjorde bara var sjätte enföräldersfamilj. Av regionerna hade Mariehamn den största andelen ensamförsörjarfamiljer, 27 procent, och landsbygden den lägsta, 15 procent.

Antal barnfamiljer efter försörjare 1990-2008



Tabell 9. Antal barnfamiljer 31.12.1990–2008 efter försörjare. Familjer med barn under 18 år

Barnfamiljer	1990	2000	2001	2002	2003	2004	2005	2006	2007	2008
Antal										
Familjer totalt	3 162	3 142	3 173	3 192	3 187	3 226	3 233	3 236	3 226	3 232
Äkta makar	2 077	1 757	1 739	1 730	1 697	1 729	1 706	1 688	1 652	1 662
Sambor	616	797	831	861	881	876	902	914	928	932
Mor	412	516	527	515	526	533	524	535	544	540
Far	57	72	76	86	83	88	101	99	102	98
Procent										
Familjer totalt	100,0	100,0	100,0	100,0	100,0	100,0	100,0	100,0	100,0	100,0
Äkta makar	65,7	55,9	54,8	54,2	53,2	53,6	52,8	52,2	51,2	51,4
Sambor	19,5	25,4	26,2	27,0	27,6	27,2	27,9	28,2	28,8	28,8
Mor	13,0	16,4	16,6	16,1	16,5	16,5	16,2	16,5	16,9	16,7
Far	1,8	2,3	2,4	2,7	2,6	2,7	3,1	3,1	3,2	3,0
Antal barn (0 - 17 år)	5 321	5 608	5 628	5 651	5 623	5 657	5 653	5 649	5 616	5 625
Antal barn per familj	1,68	1,78	1,77	1,77	1,76	1,75	1,75	1,75	1,74	1,74
Personer i barnfamiljer	11 718	11 835	11 909	11 956	11 894	11 971	11 973	11 966	11 900	11 934
- procent av invånarna	47,6	45,9	45,8	45,5	45,1	45,1	44,7	44,4	43,8	43,5

Tabell 10. Antal barnfamiljer efter kommun 31.12.2008. Familjer med barn under 18 år

Kommun	Familjen försörjs av									Antal barn barn per familj (0-17 år)	Antal barn per familj	Personer i barnfamiljer	
	Totalt	Äkta makar		Sambor		Mor		Far				Antal	%
		Antal	Procent	Antal	Procent	Antal	Procent	Antal	Procent				
Brändö	53	27	50,9	16	30,2	9	17,0	1	1,9	93	1,75	209	40,3
Eckerö	96	57	59,4	23	24,0	12	12,5	4	4,2	182	1,90	374	40,6
Finström	324	165	50,9	103	31,8	46	14,2	10	3,1	556	1,72	1 188	47,8
Föglö	59	32	54,2	17	28,8	7	11,9	3	5,1	105	1,78	226	39,2
Geta	48	25	52,1	17	35,4	5	10,4	1	2,1	77	1,60	179	39,3
Hammarland	188	94	50,0	65	34,6	21	11,2	8	4,3	313	1,66	689	47,8
Jomala	553	304	55,0	169	30,6	63	11,4	17	3,1	984	1,78	2 078	53,1
Kumlinge	24	16	66,7	6	25,0	2	8,3	-	-	47	1,96	107	29,7
Kökar	29	14	48,3	9	31,0	6	20,7	-	-	49	1,69	109	41,6
Lemland	247	137	55,5	79	32,0	25	10,1	6	2,4	463	1,87	964	54,1
Lumparland	49	28	57,1	12	24,5	6	12,2	3	6,1	82	1,67	179	46,3
Saltvik	211	114	54,0	68	32,2	26	12,3	3	1,4	365	1,73	790	45,1
Sottunga	11	7	63,6	-	-	3	27,3	1	9,1	18	1,64	41	35,7
Sund	128	68	53,1	31	24,2	23	18,0	6	4,7	227	1,77	473	45,9
Vårdö	50	33	66,0	11	22,0	6	12,0	-	-	91	1,82	193	43,0
Mariehamn	1 162	541	46,6	306	26,3	280	24,1	35	3,0	1 973	1,70	4 135	37,6
Landskomm.	2 070	1 121	54,2	626	30,2	260	12,6	63	3,0	3 652	1,76	7 799	47,4
-Landsbygden	1 844	992	53,8	567	30,7	227	12,3	58	3,1	3 249	1,76	6 914	48,8
-Skärgården	226	129	57,1	59	26,1	33	14,6	5	2,2	403	1,78	885	38,8
Åland	3 232	1 662	51,4	932	28,8	540	16,7	98	3,0	5 625	1,74	11 934	43,5

Nästan hälften av barnfamiljerna i Mariehamn var familjer med ett barn

I tabell 11 ser man antalet barnfamiljer efter hur många hemmaboende barn under 18 år det fanns i familjen. I 45 procent av familjerna fanns det ett barn och i 40 procent två barn. Trebarnsfamiljerna var 13 procent av barnfamiljerna, medan familjer med flera barn utgjorde mindre än 3 procent. Vissa regionala skillnader kan noteras. Familjer med ett barn var vanligast i Mariehamn där de utgjorde nästan hälften av barnfamiljerna, medan de i skärgården stod för 42 procent och på landsbygden för 43 procent. Två- och trebarnsfamiljer utgjorde däremot en högre andel av skärgårdens och landsbygdens familjer än av familjerna i staden.

**Tabell 11. Antal barnfamiljer 31.12.2008 efter region och antal barn
Familjer med barn under 18 år**

Region	Totalt	Antal barn					
		1	2	3	4+	5	6+
Antal familjer							
Mariehamn	1 162	561	421	154	23	2	1
Landsbygden	1 844	789	768	234	45	6	2
Skärgården	226	95	93	32	5	-	1
Åland	3 232	1 445	1 282	420	73	8	4
Procent							
Mariehamn	100,0	48,3	36,2	13,3	2,0	0,2	0,1
Landsbygden	100,0	42,8	41,6	12,7	2,4	0,3	0,1
Skärgården	100,0	42,0	41,2	14,2	2,2	-	0,4
Åland	100,0	44,7	39,7	13,0	2,3	0,2	0,1

Av de yngsta barnen bor 90 procent med båda föräldrar

Tabell 12 visar barnens procentuella fördelning på ålder och familjetyp 1990–2008. Man kan notera att den ökning av andelen barn som bor i enföräldersfamiljer som har skett sedan 1990 främst berör de barn som är fem år och äldre. Av barnen i åldrarna 0–4 år är det fortsättningsvis en hög andel som bor med båda föräldrar, eller 90 procent.

Det är också så att andelen barn med gifta föräldrar är högre ju äldre barnen är. Av de yngsta barnen (0–2 år) bodde ungefär 48 procent med gifta föräldrar år 2008 och en något mindre andel med samboende föräldrar. Drygt 6 procent bodde med mamma och mindre än en halv procent med pappa. För 16–17-åringarna var andelen som bodde med gifta föräldrar drygt 60 procent medan de som hade samboende föräldrar var 16 procent. De som bodde med sin mor var 19 procent och de som bodde med far 4 procent.

**Tabell 12. Barn i barnfamiljer efter familjetyp och barnens ålder
31.12.1990–2008, procent**

Familjetyp År	Barnens ålder							
	Totalt	0-2	3-4	5-6	7-8	9-12	13-15	16-17
Äkta makar o. barn								
1990	70,1	57,9	64,2	70,3	72,7	74,8	75,3	78,0
1995	64,0	49,3	59,7	62,7	65,5	68,7	71,3	72,4
2000	59,9	47,0	51,9	57,1	61,2	64,1	67,4	67,3
2004	57,9	44,1	51,6	56,9	58,7	60,5	65,5	63,5
2006	56,2	45,5	53,7	53,4	56,1	59,0	59,9	62,7
2007	55,6	46,4	53,8	55,1	56,4	57,4	58,9	60,3
2008	55,6	47,8	50,4	56,6	57,7	57,1	58,2	60,8
Sambopar o. barn								
1990	17,9	32,4	23,1	17,0	16,8	13,5	10,9	7,5
1995	21,1	38,8	26,7	23,1	16,9	15,9	12,9	10,6
2000	23,9	41,0	34,2	28,1	22,3	18,2	14,2	13,8
2004	25,6	45,2	36,0	27,2	26,4	21,8	15,8	14,1
2006	26,8	44,9	32,2	32,7	25,1	23,5	18,1	16,3
2007	27,2	43,8	33,3	29,9	27,9	23,7	19,5	16,7
2008	27,4	45,5	34,6	28,1	28,4	22,4	20,5	16,2
Mor o. barn								
1990	10,7	8,8	12,0	12,2	9,7	10,3	11,9	11,1
1995	13,3	11,8	12,2	12,7	14,6	14,2	13,2	14,4
2000	14,4	11,0	12,9	13,4	14,9	15,2	16,2	16,7
2004	14,3	9,7	11,9	14,8	13,2	15,6	15,1	18,8
2006	14,6	9,3	12,7	12,3	16,6	15,2	18,1	16,7
2007	14,8	9,4	12,0	13,8	13,8	16,2	18,4	17,4
2008	14,7	6,5	13,8	13,4	11,8	17,5	18,5	18,6
Far o. barn								
1990	1,3	0,9	0,7	0,5	0,8	1,3	1,9	3,3
1995	1,6	0,1	1,4	1,5	2,9	1,2	2,5	2,5
2000	1,8	0,9	1,0	1,4	1,6	2,6	2,3	2,2
2004	2,1	1,0	0,5	1,1	1,6	2,1	3,6	3,7
2006	2,4	0,3	1,4	1,6	2,2	2,3	3,9	4,4
2007	2,4	0,5	0,9	1,2	1,9	2,7	3,1	5,6
2008	2,3	0,2	1,2	1,9	2,1	3,0	2,8	4,4

Över 1 000 ungdomar i åldern 18–24 år bodde med föräldrarna

I *tabell 13* framgår antalet familjer med hemmaboende barn i olika åldrar. Förutom de egentliga barnfamiljerna med barn under 18 år fanns det ytterligare drygt 500 familjer där ett eller flera barn under 25 år bodde med föräldrarna. Antalet personer under 25 år som bodde med en eller två föräldrar var nästan 6 700, vilket betyder att över 1 050 personer i åldrarna 18–24 år bodde i föräldrahemmet. Antalet familjer som hade minst ett barn under sju år uppgick till drygt 1 500.

Tabell 13. Antal familjer med barn under 25 år 31.12.2008

Kommun	Familjer med barn under 25 år			Varav familjer	Varav familjer
	Antal familjer	Antal personer	Antal barn under 25 år	med barn under 18 år	med barn under 7 år
Brändö	67	249	129	53	20
Eckerö	115	430	217	96	47
Finström	363	1 308	643	324	156
Föglö	69	256	126	59	22
Geta	59	216	104	48	21
Hammarland	208	747	363	188	89
Jomala	632	2 313	1 140	553	282
Kumlinge	37	154	77	24	11
Kökar	32	120	61	29	9
Lemland	279	1 062	536	247	113
Lumparland	54	195	95	49	21
Saltvik	243	889	436	211	101
Sottunga	13	45	24	11	3
Sund	143	518	263	128	52
Vårdö	63	231	113	50	25
Mariehamn	1 370	4 738	2 361	1 162	538
Landskomm.	2 377	8 733	4 327	2 070	972
-Landsbygden	2 096	7 678	3 797	1 844	882
-Skärgården	281	1 055	530	226	90
Åland	3 747	13 471	6 688	3 232	1 510

Tillfälliga orsaker till att hushållsstorleken inte minskade?

Avslutningsvis kan man peka på ett antal faktorer som bidrog till att utvecklingen mot allt mindre hushåll bromsades upp 2008: För det första föddes det något flera barn år 2008 än år 2007, vilket verkade höjande på hushålls- och familjestorleken. Skilsmässorna var däremot ovanligt få. Antalet barnfamiljer med två föräldrar ökade samtidigt som ensamföräldrarfamiljerna blev färre. Något flera ungdomar över 18 år bodde med föräldrarna, kanske som en följd av att de årskullar som nu kommer ut i vuxenlivet är betydligt större än för några år sedan. En ovanligt stor andel av de avlidna 2008 var kvinnor, vilket kan ha verkat i reducerande riktning på antalet enpersonshushåll, eftersom en stor del av de äldre kvinnorna bor ensamma.

Oavsett hur strukturen för barnfamiljer och yngre par utvecklas är dock den kommande stora ökningen av antalet äldre en faktor som gör att man kan räkna med att medelhushållsstorleken kommer att fortsätta minska, eftersom en- och tvåpersonershushåll är helt dominerande bland de äldre.

ÅS
UP



Ålandsvägen 26
PB 1187
AX - 22 111 MARIEHAMN