

Grundskolan hösten 2012

Fortsatt minskning av elevantalet

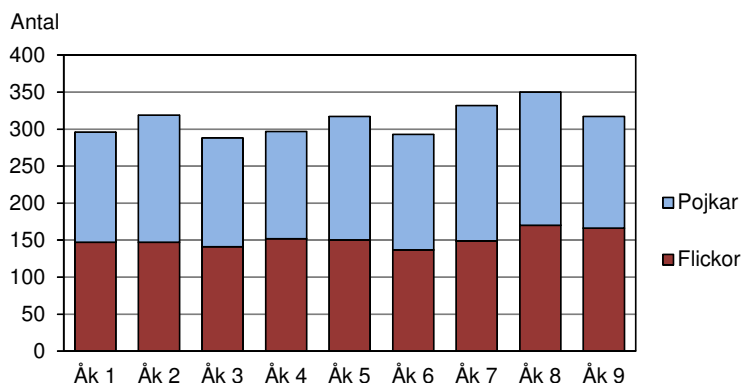
Antalet elever i de åländska grundskolorna höstterminen 2012 är över 2 800, varav drygt 1 800 på lågstadiet och 1 000 på högstadiet. Pojkarna är 90 flera än flickorna. Av eleverna har drygt 110 anpassad specialundervisning, medan träningsundervisningen omfattar 23 elever.

Tabell 1. Grundskolelever efter undervisningstyp, kön och stadium 2012

	Totalt	Kön		Stadium	
		Flickor	Pojkar	Lågstadiet	Högstadiet
Totalt	2 813	1 361	1 452	1 810	1 003
Allmänundervisning	2 681	1 321	1 360	1 741	940
Anpassad specialundervisning					
Över hälften av undervisn. sker inom allmänundervisn.	45	17	28	23	22
Minst hälften av undervisn. sker inom specialundervisn.	64	15	49	36	28
Träningsundervisning	23	8	15	10	13

Antalet elever har minskat med nästan 30 sedan höstterminen 2011. De som gick ut högstadiet i våras var flera än de som började ettan i augusti. Södra Åland var det enda distrikt där elevantalet ökade. Detta läsår är åttan den största årskursen med 350 elever och därefter följer sjuan med 332.

Elever efter årskurs och kön hösten 2012



Jämfört med förra läsåret ökade elevantalet i åtta skolor, fem i södra högstadiet distriktet och två i norra samt därtill i Waldorfskolan. I Mariehamn och skärgården minskade eleverna i alla skolor utom Vårdö, där det var oförändrat.

Beskrivning av statistiken

Detta meddelande innehåller statistik om eleverna i de åländska grundskolorna, deras språkstudier samt vissa uppgifter om skolornas datautrustning. Det huvudsakliga statistiska måttet är antalet elever, som redovisas fördelat efter bl.a. skola, årskurs, kommun, typ av undervisning och val av frivilliga språk. Statistiken gäller situationen i början av läsåret 2012–2013, eller den 30 augusti 2012. Vissa jämförelser med tidigare år görs också.

Definitioner och förklaringar:

Landskommuner	Alla kommuner utom Mariehamn
Landsbygden	Alla kommuner på fasta Åland utom Mariehamn
Skärgården	Brändö, Föglö, Kumlinge, Kökar, Sottunga och Vårdö
-	Exakt 0 enheter
.	Uppgift ologisk, kan ej förekomma
..	Uppgift saknas

Statistiken baseras på uppgifter som ÅSUB har begärt in från grundskolorna. Insamlingen är en totalundersökning och uppgifter från samtliga grundskolor ligger till grund för statistiken. ÅSUB har gjort vissa kompletteringar och korrigeringar av statistiken efter kontakter med skolorna och skolförvaltningarna. Nytt för i år är att det är individuppgifter som har samlats in.

ÅSUB publicerar sedan år 2000 ett årligt meddelande med grundskolestatistik. Meddelandet liksom ytterligare statistik om grundskolan, bl.a. flera tidsserier och mera detaljerade uppgifter, finns på ÅSUBs webbplats (www.asub.ax). Statistik om lärarna i grundskolan och andra delar av det åländska skolväsendet publiceras vart tredje år, senast våren 2011. Övrig årlig utbildningsstatistik som ÅSUB ger ut gäller utbildningen efter grundskolan och vid Högskolan på Åland, avlagda examina, utbildning som inte leder till examen samt studerande utanför Åland. En prognos om det framtida elevunderlaget på Åland gavs ut i juni 2010. All utbildningsstatistik är tillgänglig på hemsidan i form av publikationer, databaser och exceltabeller.

Den åländska grundskolan

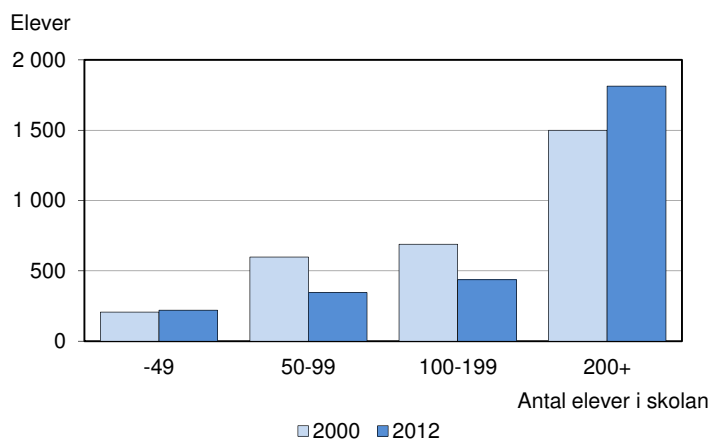
Grundskolan är obligatorisk och omfattar nio årskurser, varav årskurs 1-6 utgör lågstadiet och årskurs 7-9 högstadiet. Grundskolorna upprätthålls av kommunerna. Mariehamn har tre egna grundskolor, varav en är lågstadieskola och två omfattar båda stadier. Landsbygdskommunerna och Vårdö har egna lågstadieskolor, men samarbetar om högstadieundervisningen genom Norra Ålands högstadiedistrikt (Godby högstadieskola) respektive Södra Ålands högstadiedistrikt (Kyrkby högstadieskola). Godby högstadieskola har även en specialklass på lågstadiet för sina medlemskommuner. Skärgårdskommunerna utom Vårdö har var och en egna skolor med både låg- och högstadium. Träningsundervisningen för elever med utvecklingsstörning (STR) som upprätthålls av Kyrkby högstadieskola för hela Åland är elvaårig och börjar vid sex års ålder. Både de som går i årskurs 0 och 1 i träningsundervisningen hänförs i statistiken till årskurs 1, medan den sista årskursen redovisas som årskurs 10. Utöver de kommunala skolorna finns från och med hösten 2011 Waldorfskolan på Åland som drivs av Waldorf Åland r.f.

Oförändrat skolnät

Totalt finns det 23 grundskolor, eller lika många som föregående läsår. Inga förändringar i skolstrukturen har skett under året.

Fjorton av skolorna har endast lågstadium och nio både låg- och högstadieundervisning. I den sistnämnda gruppen finns fem skärgårdsskolor samt Strandnäs och Övernäs skolor i Mariehamn. Godby och Kyrkby högstadieskolor har lågstadieelever bara inom special- respektive träningsundervisningen.

Antal elever efter skolans storlek 2000 och 2012



Bara 6 skolor har mer än 200 elever, men i dessa skolor går nästan 65 procent av eleverna. Av högstadieeleverna går 95 procent och av lågstadieeleverna 48 procent i skolor av denna storleksordning. I de nio skolor som har under femtio elever går åtta procent av eleverna. Detta framgår av *tabell 2* där skolorna och eleverna visas fördelade efter skolornas elevantal.

Tabell 2. Antal skolor och elever efter skolornas elevantal hösten 2012

	Totalt	Antal elever i skolan					
		-9	10-29	30-49	50-99	100-199	200+
Antal skolor	23	1	6	2	5	3	6
Med bara lågstadium	14	-	4	1	4	3	2
Med både låg- och högstadium	9	1	2	1	1	-	4
Antal elever	2 813	8	126	85	344	436	1 814
Lågstadiet	1 810	5	107	72	325	436	865
Högstadiet	1 003	3	19	13	19	-	949
Procent av eleverna	100,0	0,3	4,5	3,0	12,2	15,5	64,5
Lågstadiet	100,0	0,3	5,9	4,0	18,0	24,1	47,8
Högstadiet	100,0	0,3	1,9	1,3	1,9	-	94,6

Tabell 3. Antal elever efter skola samt kön och årskurs hösten 2012

Skolorna efter kommun	Totalt	Kön		Lågstadiet						Högstadiet					
		Flickor	Pojkar	Totalt	Åk 1	Åk 2	Åk 3	Åk 4	Åk 5	Åk 6	Totalt	Åk 7	Åk 8	Åk 9	Åk 10
Åland	2 813	1 361	1 452	1 810	296	319	288	297	317	293	1 003	332	350	317	4
Brändö															
Brändö skola	36	13	23	23	5	1	7	2	5	3	13	4	4	5	-
Eckerö															
Eckerö skola	55	24	31	55	8	8	8	10	10	11	-	-	-	-	-
Finström															
Källbo skola	183	90	93	183	33	33	29	30	31	27	-	-	-	-	-
Föglö															
Föglö skola	60	29	31	41	3	10	-	7	11	10	19	6	3	10	-
Geta															
Geta skola	21	11	10	21	-	4	4	5	5	3	-	-	-	-	-
Hammarland															
Näfsbyskola	99	47	52	99	22	18	15	16	18	10	-	-	-	-	-
Jomala															
Södersunda skola	122	62	60	122	20	29	22	12	25	14	-	-	-	-	-
Vikingaåsens skola	219	103	116	219	38	42	33	35	39	32	-	-	-	-	-
Kumlinge															
Kumlinge skola	22	12	10	12	3	-	3	3	1	2	10	4	3	3	-
Kökar															
Kökar skola	24	10	14	15	3	2	2	3	4	1	9	7	-	2	-
Lemland															
Lemlands skola	131	69	62	131	22	20	18	25	24	22	-	-	-	-	-
Lumparland															
Lumparlands skola	25	13	12	25	4	4	5	3	2	7	-	-	-	-	-
Saltvik															
Rangsby skola	64	28	36	64	11	11	12	11	10	9	-	-	-	-	-
Ödkarby skola	66	32	34	66	7	13	13	7	11	15	-	-	-	-	-
Sottunga															
Sottunga skola	8	5	3	5	-	-	1	1	-	3	3	-	-	3	-
Sund															
Sunds skola	49	21	28	49	11	8	8	8	6	8	-	-	-	-	-
Vårdö															
Vårdö skola	23	10	13	23	3	2	3	5	8	2	-	-	-	-	-
Mariehamn															
Strandnäs skola	386	191	195	230	41	38	28	35	41	47	156	45	59	52	-
Ytternäs skola	232	121	111	232	31	40	48	38	38	37	-	-	-	-	-
Övernäs skola	398	190	208	161	23	28	27	35	23	25	237	79	78	80	-
Norra Ålands högstadiedistrikt															
Godby högstadieskola	222	106	116	13	2	1	-	4	3	3	209	77	66	66	-
Södra Ålands högstadiedistrikt															
Kyrkby högstadieskola	357	168	189	10	2	-	2	2	2	2	347	110	137	96	4
-därav trän.und. (STR)	23	8	15	10	2	-	2	2	2	2	13	1	1	7	4
Waldorfskolan	11	6	5	11	4	7	-	-	-	-	-	-	-	-	-

Norra Ålands högstadiedistrikt omfattar kommunerna Finström, Geta, Saltvik, Sund och Vårdö.

Södra Ålands högstadiedistrikt omfattar kommunerna Eckerö, Hammarland, Jomala, Lemland och Lumparland.

Träningsundervisningen på grundskolenivå för hela Åland är förlagd till Kyrkby högstadieskola.

STR = specialundervisning, träningsundervisning.

Åttorna är flest

I tabell 3 presenteras antalet elever i de enskilda grundskolorna efter kön och årskurs. Skolorna är grupperade efter kommun. Övernäs och Strandnäs skolor är störst med 398 respektive 386 elever. Kyrkby högstadieskola har 357 elever och Godby högstadieskola 222. Ytternäs och Vikingaåsen är de enda renodlade lågstadieskolor som når över nivån 200 elever. Sottunga skola är den minsta skolan med åtta elever. Waldorfskolan, som för närvarande har endast årskurs ett och två, har elva elever. Av skolorna med under 50 elever finns fem i skärgården. Skolornas storlek illustreras också av digrammet på sidan 16.

Den största årskursen totalt sett utgörs av åttorna som är 350 stycken. Därefter följer årskurs sju med 332 elever. De minsta årskurserna är trean och sexan 288 respektive 293 elever.

Elva elever får hemundervisning

Tabell 4 visar antalet elever kommunvis, d.v.s. hur många elever från varje kommun som går i grundskolan. Antalet framgår skilt för allmänundervisning, specialundervisning samt träningsundervisning. Man ser också hur många elever varje kommun har i sina egna skolor, i skolor som man upprätthåller gemensamt med andra kommuner samt i andra kommuners skolor. Den största gruppen som går i annan kommuns skola är elever från Järsö-Nåtöområdet i Lemland som av geografiska orsaker går i skola i Mariehamn. Inklusiv fem åländska elever som går i skola utanför Åland och elva som får hemundervisning är totalantalet grundskolelever 2 829.

Tabell 4. Antal elever efter kommun hösten 2012

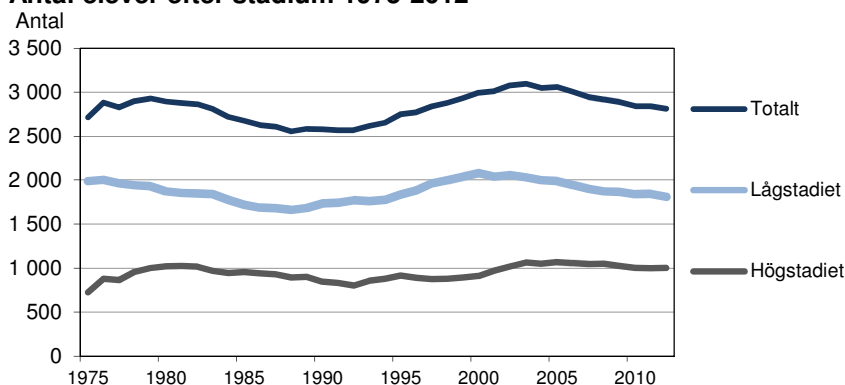
Elevers hemkommun	Elever totalt		Typ av undervisning			Typ av skola			
	Antal	Procent av Åland	Allmän-undervisn.	Anpassad spec.und.	Träningsundervisn.	Egen	Gemen-sam	Annan kommuns	Hem-undervisn.
Brändö	37	1,3	35	1	-	36	-	1	-
Eckerö	79	2,8	77	1	1	55	24	-	-
Finström	284	10,0	267	11	5	183	99	2	-
Föglö	60	2,1	57	3	-	60	-	-	-
Geta	43	1,5	26	5	2	21	12	-	10
Hammarland	158	5,6	148	6	3	99	58	-	1
Jomala	514	18,2	503	8	2	341	156	17	-
Kumlinge	22	0,8	22	-	-	22	-	-	-
Kökar	24	0,8	22	2	-	24	-	-	-
Lemland	251	8,9	247	3	1	131	77	43	-
Lumparland	47	1,7	45	2	-	25	22	-	-
Saltvik	197	7,0	183	13	1	130	66	1	-
Sottunga	8	0,3	8	-	-	8	-	-	-
Sund	91	3,2	82	7	-	49	39	3	-
Vårdö	38	1,3	33	5	-	23	15	-	-
Mariehamn	976	34,5	926	42	8	954	22	-	-
Landskomm.	1 853	65,5	1 755	67	15	1 207	568	67	11
- Landsbygden	1 664	58,8	1 578	56	15	1 034	553	66	11
- Skärgården	189	6,7	177	11	-	173	15	1	-
Åland	2 829	100,0	2 681	109	23	2 161	590	67	11

I kategorin Gemensam skola ingår högstadieskola som kommunen upprätthåller i form av kommunalförbund tillsammans med andra kommuner, träningsundervisningen vid Kyrkby högstadieskola samt Waldorfskolan. Fem elever som går i skola utanför Åland ingår i Annan kommuns skola.

Elevantalet har minskat med 280 sedan år 2003

Antalet grundskoleelever nådde sin kulmen 2003, då det var nästan 3 100, varefter det har minskat och nu är drygt 2 800. Antalet lågstadieelever har visat en sjunkande tendens sedan dess, medan antalet högstadieelever ökade fram till 2005 för att sedan börja minska. Om man gör en längre tillbakablick kan man dock konstatera att elevantalet på 1990-talet, fram till 1996, låg under dagens nivå.

Antal elever efter stadium 1975-2012



Den sjunkande trenden på senare år kan förklaras med att de sista av de stora årskullarna från ”baby-boomens” år 1988–1995 först har lämnat lågstadiet och nu också har gått ut högstadiet. Denna effekt har dock mildrats en del av årliga flyttningsöverskott för Åland i de yngre åldersgrupperna som har gjort att årsklasserna har vuxit något. I *tabell 5* kan man t.ex. se att 336 personer började ettan år 2005, men nu när årskullen går i åttan har de blivit 350 stycken. En liknande tillväxt märks för alla årsklasser.

Åldersstrukturen är sådan att antalet nya ettor i allmänhet kommer att vara mindre än antalet elever som går ut nian också de närmaste åren, nästa år undantaget. Ett tillskott genom inflyttning behövs således om inte antalet grundskoleelever ska sjunka. Mera fakta om den väntade utvecklingen av antalet elever finns i ÅSUBs statistikrapport ”Kommunala befolkningsscenarier” (ÅSUB Statistik 2010:2).

Tabell 5. Antal elever efter årskurs höstterminerna 2000–2012

Stadium	År									
	2000	2005	2006	2007	2008	2009	2010	2011	2012	
Totalt	2 993	3 058	3 003	2 947	2 919	2 887	2 841	2 840	2 813	
Lågstadiet	2 081	1 989	1 946	1 901	1 871	1 865	1 840	1 842	1 810	
Högstadiet	912	1 069	1 057	1 046	1 048	1 022	1 001	998	1 003	
1	339	336	316	275	301	292	283	323	296	
2	340	308	330	314	276	310	295	287	319	
3	338	308	312	340	318	279	308	296	288	
4	359	352	305	311	345	321	284	314	297	
5	339	333	349	312	315	346	324	293	317	
6	366	352	334	349	316	317	346	329	293	
7	303	353	351	336	352	322	319	349	332	
8	306	348	356	352	337	355	324	316	350	
9	300	365	345	358	356	342	354	328	317	
10	3	3	5	-	3	3	4	5	4	

Minskat elevantal i staden och skärgården

Sju skolor på landsbygden har flera elever än förra läsåret, Eckerö, Näfsby, Södersunda, Vikingaåsen och Kyrkby högstadium på södra Åland samt Källbo och Rangsby i norra distriktet. Därtill ökade Waldorfskolan. Skolorna i Mariehamn och skärgården fick alla färre elever, utom Vårdö där antalet var oförändrat. Sedan 2005 har elevantalet minskat i alla distrikt. Den största relativa nedgången har skett i skärgården och på norra Åland. Alla skolor visar minskning förutom Föglö, Rangsby och Södersunda samt Källbo och Övernäs som har vuxit genom sammanslagning.

Tabell 6. Antal elever efter skola och distrikt höstterminerna 2000–2012

Skola	2000	2005	2006	2007	2008	2009	2010	2011	2012
Distrikt									
Åland	2 993	3 058	3 003	2 947	2 919	2 887	2 841	2 840	2 813
Brändö ¹⁾	61	53	45	43	38	33	43	42	36
Lappo ¹⁾	8	6	4	5	5	5	.	.	.
Eckerö	71	65	66	58	58	61	57	53	55
Emkarby ²⁾	50
Källbo (Godby) ²⁾	83	140	128	126	131	129	177	179	183
Pålsböle ²⁾	56	58	61	55	50	45	.	.	.
Föglö	58	59	56	56	60	60	54	61	60
Geta	42	25	25	20	21	22	26	24	21
Näfsby	117	100	97	89	85	91	96	95	99
Södersunda	104	83	86	79	90	91	105	119	122
Vikingaåsen	217	232	212	201	205	200	210	217	219
Enklinge ³⁾	6
Kumlinge ³⁾	45	32	29	27	24	26	27	28	22
Kökar	31	33	37	33	34	30	27	27	24
Lemland	135	135	136	141	144	147	147	134	131
Lumparland	29	27	31	35	33	34	30	27	25
Rangsby	58	57	48	50	52	55	55	60	64
Ödkarby	71	68	71	77	70	71	67	72	66
Sottunga	16	14	12	12	12	10	13	9	8
Sund	89	90	90	80	65	56	50	50	49
Vårdö	30	26	28	23	27	32	35	23	23
Strandnäs ⁴⁾	381	409	408	415	412	402	397	389	386
Ytternäs	252	262	266	257	247	245	248	244	232
Övernäs ⁵⁾	232	198	191	182	171	180	169	408	398
Övernäs hs ⁵⁾	199	227	230	245	244	244	244	.	.
Godby hs	226	257	242	249	260	258	233	222	222
Kyrkby hs	326	402	404	389	381	360	331	351	357
-därav trän.und. (STR)	31	31	31	28	30	32	30	29	23
Waldorf	6	11
Distrikt									
Mariehamn	1 064	1 096	1 095	1 099	1 074	1 071	1 058	1 041	1 016
Södra Ål. högst.distrikt ⁶⁾	968	1 013	1 001	964	966	952	946	967	985
Norra Ål. högst.distrikt	705	721	693	680	676	668	643	630	628
Övriga skärgården	225	197	183	176	173	164	164	167	150
Träningsundervisningen	31	31	31	28	30	32	30	29	23
Waldorf	6	11

¹⁾ När Lappo skola stängdes 2010 överfördes eleverna till Brändö skola.

²⁾ När Källbo skola öppnades 2005 ersatte den Godby och Emkarby skolor. 2010 flyttade Pålsböle skolas elever till Källbo.

³⁾ När Enklinge skola stängdes 2004 överfördes eleverna till Kumlinge skola.

⁴⁾ För 2000 är siffrorna för Strandnäs summerade för de två separata skolor som fanns då (låg- resp. högstadium).

⁵⁾ Fr.o.m. 2011 är Övernäs lågstadium och högstadium en enhetsskola, Övernäs skola.

⁶⁾ Exklusive träningsundervisningen.

Mellan 330 och 350 elever går ut grundskolan årligen

Antalet elever som går ut grundskolan årligen sammanfaller inte helt med antalet nior i början av läsåret. Orsaker till skillnaderna är att antalet elever kan ändras från höstterminen till vårterminen samt att eleverna i träningsundervisningen går ytterligare ett år och lämnar grundskolan först det år de fyller sjutton år. De senaste åren har antalet elever som gått ut grundskolan varit i storleksordningen 350 stycken per år eller något därunder. Vårterminen 2012 var antalet dock lite lägre, eller 326, varav en fick skiljebetyg.

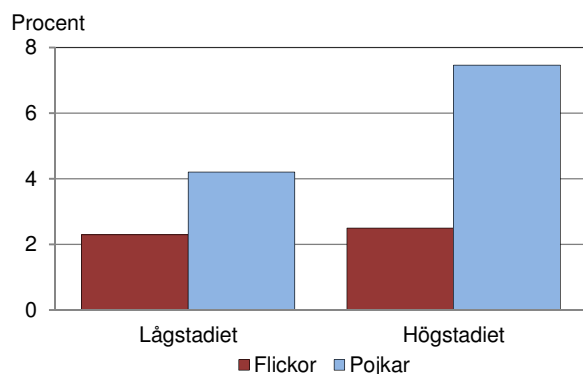
Tabell 7. Elever som gått ut grundskolan vårterminerna 2001–2012

Betyg	År								
	2001	2005	2006	2007	2008	2009	2010	2011	2012
Totalt	297	339	359	344	353	355	336	348	326
Därav med skiljebetyg	-	1	-	1	-	1	-	-	1
Flickor	145	156	169	172	165	180	174	173	161
Därav med skiljebetyg	-	-	-	1	-	-	-	-	1
Pojkar	152	183	190	172	188	175	162	175	165
Därav med skiljebetyg	-	1	-	-	-	1	-	-	-

Flera pojkar än flickor i anpassad specialundervisning

Den anpassade specialundervisningen (SAN) omfattar ungefär fyra procent av samtliga elever. För dessa elever har det fattats ett beslut om anpassade lärokurser i ett eller flera ämnen. Andelen av pojkarna är högre än av flickorna vilket har varit fallet hela 2000-talet. I början av decenniet var det en större andel av lågstadieleverna än av högstadieleverna som fick anpassad specialundervisning, medan förhållandet på senare år har blivit det motsatta.

Andel av grundskoleleverna som fick anpassad specialundervisning 2012



Hösten 2012 får över fem procent av pojkarna och drygt två procent av flickorna anpassad specialundervisning. På både högstadiet och lågstadiet är majoriteten pojkar.

De elever som får anpassad specialundervisning deltar i större eller mindre utsträckning i den allmänna undervisningen. Det övre diagrammet på nästa sida visar att en majoritet av eleverna deltar i allmänundervisningen mindre än hälften av tiden. Av det undre diagrammet framgår det att två tredjedelar av eleverna med anpassad specialundervisning har anpassad lärokurs i minst fyra ämnen.

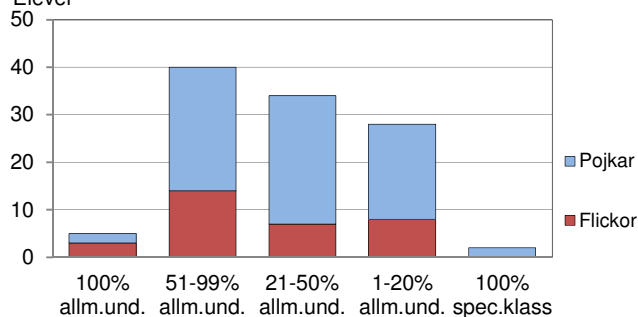
Tabell 8. Elever i anpassad specialundervisning efter kön och årskurs hösten 2012

Kön	Totalt	Lågstadiet						Högstadiet				
		Totalt	Åk 1	Åk 2	Åk 3	Åk 4	Åk 5	Åk 6	Totalt	Åk 7	Åk 8	Åk 9
Antal												
Alla elever med anpassad specialundervisning												
Totalt	109	59	7	8	2	14	13	15	50	19	18	13
Flickor	32	20	2	3	-	5	2	8	12	5	3	4
Pojkar	77	39	5	5	2	9	11	7	38	14	15	9
Över hälften av undervisn. sker inom allmänundervisn.												
Totalt	45	23	1	1	1	7	8	5	22	9	7	6
Flickor	17	8	-	-	-	3	2	3	9	4	3	2
Pojkar	28	15	1	1	1	4	6	2	13	5	4	4
Minst hälften av undervisn. sker inom specialundervisn.												
Totalt	64	36	6	7	1	7	5	10	28	10	11	7
Flickor	15	12	2	3	-	2	-	5	3	1	-	2
Pojkar	49	24	4	4	1	5	5	5	25	9	11	5
Procent av samtliga elever												
Alla elever med anpassad specialundervisning												
Totalt	3,9	3,3	2,4	2,5	0,7	4,7	4,1	5,2	5,1	5,7	5,2	4,2
Flickor	2,4	2,3	1,4	2,0	-	3,3	1,3	5,8	2,5	3,4	1,8	2,4
Pojkar	5,4	4,2	3,4	2,9	1,4	6,3	6,6	4,5	7,5	7,7	8,3	6,2
Över hälften av undervisn. sker inom allmänundervisn.												
Totalt	1,6	1,3	0,3	0,3	0,3	2,4	2,5	1,7	2,2	2,7	2,0	1,9
Flickor	1,3	0,9	-	-	-	2,0	1,3	2,2	1,9	2,7	1,8	1,2
Pojkar	1,9	1,6	0,7	0,6	0,7	2,8	3,6	1,3	2,6	2,7	2,2	2,7
Minst hälften av undervisn. sker inom specialundervisn.												
Totalt	2,3	2,0	2,0	2,2	0,3	2,4	1,6	3,4	2,8	3,0	3,2	2,3
Flickor	1,1	1,4	1,4	2,0	-	1,3	-	3,6	0,6	0,7	-	1,2
Pojkar	3,4	2,6	2,7	2,3	0,7	3,5	3,0	3,2	4,9	4,9	6,1	3,4

Procenten anger andel av alla elever på respektive årskurs exklusive träningsundervisningen.

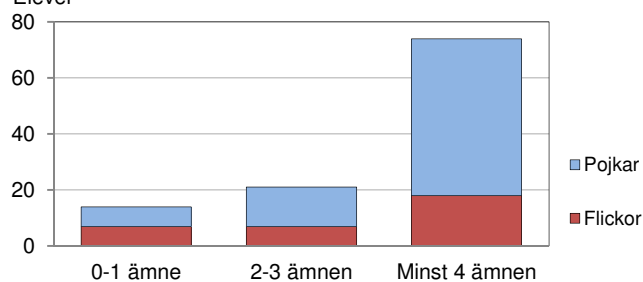
Elever med anpassad specialundervisning efter ställe där undervisningen anordnas hösten 2012

Elever



Elever med anpassad specialundervisning efter antal ämnen med anpassad lärokurs hösten 2012

Elever



En femtedel fick samordnad specialundervisning

Nästan 600 elever, eller var femte, fick samordnad specialundervisning under förra läsåret. Andelen var större på lågstadiet än på högstadiet. Också här är pojkarna i majoritet, men skillnaderna mellan könen är inte lika stora som när det gäller den anpassade specialundervisningen. Det rör sig här om elever som får specialundervisning vid behov, varför det står klart först vid läsårets slut hur många det gäller.

Tabell 9. Elever i samordnad specialundervisning efter kön och stadium läsåret 2011-2012

Kön	Antal			Andel av alla elever, procent	
	Totalt	Lågstadiet	Högstadiet	Lågstadiet	Högstadiet
Totalt	585	423	162	22,9	16,2
Flickor	232	163	69	18,6	13,8
Pojkar	353	260	93	26,7	18,6

Flera börjar skolan som åtta- än som sexåringar

Skolgången inleds vanligen det år eleven fyller sju år, men i vissa fall börjar någon elev tidigare eller senare. *Tabell 10* visar åldersfördelningen för ettorna enligt den ålder de kommer att ha den 31 december 2012. Av de totalt 294 ettorna fyller 278 stycken sju i år. Två elever började ett år tidigare och fjorton kommer att vara åtta år eller äldre när året är slut. Av de elever som skulle ha börjat skolan i höst är det 13 som har fått uppskov till nästa år.

Tabell 10. Antal elever i årskurs 1 efter ålder och kön hösten 2012

Ålder	Antal			Procent		
	Totalt	Flickor	Pojkar	Totalt	Flickor	Pojkar
Totalt	294	147	147	100,0	100,0	100,0
6 år	2	1	1	0,7	0,7	0,7
7 år	278	141	137	94,6	95,9	93,2
8+ år	14	5	9	4,8	3,4	6,1

Tabellen omfattar inte elever i träningsundervisningen.

Knappt tre procent läser livsåskådningskunskap

Tabell 11 visar de val som har gjorts beträffande religionskunskap och livsåskådningskunskap. Drygt 96 procent av eleverna deltar i skolans religionsundervisning, medan knappt tre procent läser livsåskådningskunskap. För mindre än en procent av eleverna har föräldrarna valt att ordna religionsundervisningen själva.

Tabell 11. Elever efter val av religionsundervisning 2012

Distrikt	Totalt	Religions- kunskap	Livsåskådnings- kunskap	Ordnar religions- undervisningen själva
Totalt	2 790	2 691	77	22
Mariehamn inkl. Waldorf	1 027	962	54	11
Södra Ål. högst.distrikt	985	959	18	8
Norra Ål. högst.distrikt	628	620	5	3
Övriga skärgården	150	150	-	-
Andel av alla elever, procent	100,0	96,5	2,8	0,8

Tabellen omfattar inte elever i träningsundervisningen.

Språkstudier

Studierna i engelska, som är ett obligatoriskt språk, börjar i de flesta skolor i årskurs 3. Tre skolor har dock undervisning i engelska redan från ettan och sex skolor från tvåan. Detta betyder att 32 procent av eleverna i årskurs 2 läser engelska.

Som frivilligt språk kan eleverna välja mellan finska, tyska och franska. Vilka av språken som är möjliga att läsa redan på lågstadiet varierar mellan kommunerna. I de flesta kommuner börjar studierna av de frivilliga språken på femman, men i några redan på fyran. På högstadiet kan man läsa två olika frivilliga språk. Att det finns relativt utförliga statistikuppgifter om språkstudierna i grundskolan beror på att valfriheten är betydande när det gäller språkundervisningen. Detta gör att det finns olika alternativ för när språkstudierna börjar och framför allt beträffande elevernas val av frivilliga språk. Därför är det av intresse att kunna se hur dessa valmöjligheter tar sig konkret uttryck och vilka skillnader det finns i detta avseende mellan könen, mellan olika skolor och mellan olika årskurser.

Fyra av fem läser ett frivilligt språk i sexan

Studierna av frivilliga språk på lågstadiet framgår i *tabell 12* samt i *tabell 13*, där utvecklingen på årskurs sex år 2000–2012 visas. Hur stor andel som läser språk före årskurs fem beror på både i hur många skolor man har möjlighet att välja språk och hur stor del av eleverna som har utnyttjat denna möjlighet. I årskurs fyra läser 3 procent av eleverna valfria språk, i årskurs fem 86 procent och i årskurs sex 82 procent. Finska dominerar de frivilliga språkstudierna på lågstadiet. Några procent läser tyska och franska

Tabell 12. Frivilliga språkstudier på lågstadiet efter kön och årskurs hösten 2012

Språk	Antal elever	Procent av eleverna per årskurs					
		1	2	3	4	5	6
Kön	åk 1 - 6						
Elever med valfritt språk							
Totalt	533	1,4	2,2	-	3,4	86,3	82,5
Flickor	262	2,0	2,0	-	3,3	89,3	86,1
Pojkar	271	0,7	2,3	-	3,5	83,7	79,2
Finska							
Totalt	479	1,4	2,2	-	3,4	74,3	77,0
Flickor	230	2,0	2,0	-	3,3	73,2	80,3
Pojkar	249	0,7	2,3	-	3,5	75,3	74,0
Tyska							
Totalt	35	-	-	-	2,4	5,7	3,4
Flickor	20	-	-	-	2,6	7,4	3,6
Pojkar	15	-	-	-	2,1	4,2	3,2
Franska							
Totalt	33	-	-	-	2,4	6,3	2,1
Flickor	20	-	-	-	2,6	8,7	2,2
Pojkar	13	-	-	-	2,1	4,2	1,9

Tabellen omfattar inte elever i träningsundervisningen.

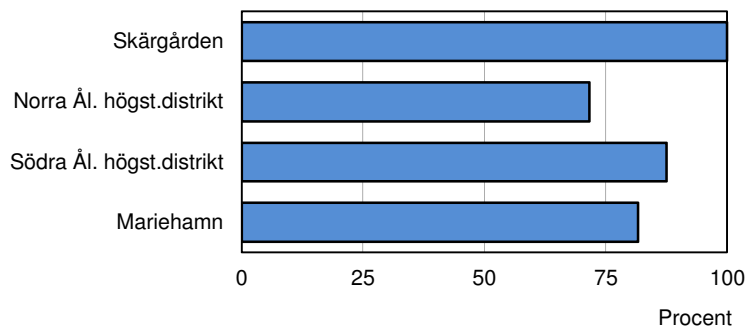
Inom ramen för en försöksverksamhet prövar sju elever i Föglö på att läsa finska, tyska och franska på åk 4.

Alla elever i Waldorfskolan har en viss språkundervisning i finska från åk 1.

Viss ökning av pojkarnas språkstudier

Hur stor del av eleverna som väljer att läsa något frivilligt språk varierar mellan skolorna. I diagrammet visas dessa uppgifter sammanslagna till större distrikt. Andelen sjätteklassare med frivilligt språk är störst i skärgården, 100 procent, och lägst i Norra Ålands högstadiestrikt.

Andel av sexorna som läser ett frivilligt språk efter distrikt hösten 2012



Språkstudiernas popularitet har varierat en hel del under perioden 2000–2012. Varje år har en större andel av flickorna än av pojkarna läst ett frivilligt språk på sexan. År 2012 minskade skillnaden, eftersom andelen sjönk för flickorna och steg för pojkarna. Totalt är det en något större andel som läser frivilliga språk på sexan än i fjol. Det är finskan som har ökat något jämfört med 2011, medan andelen som studerar franska har blivit lite mindre.

Tabell 13. Frivilliga språkstudier på årskurs 6 efter kön år 2000–2012, procent av eleverna

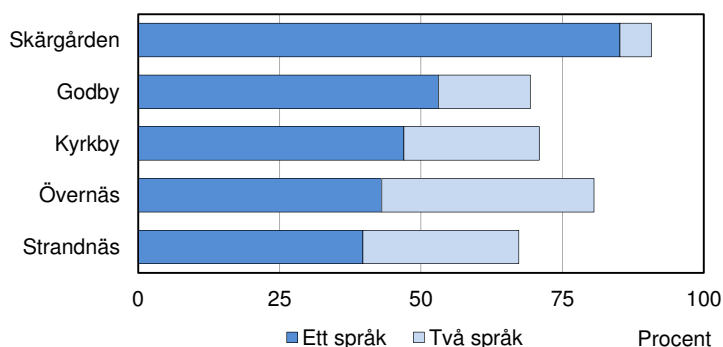
Språk Kön	År								
	2000	2005	2006	2007	2008	2009	2010	2011	2012
Elever med valfritt språk									
Totalt	90,6	86,2	86,7	89,0	85,3	87,8	81,4	81,7	82,5
Flickor	96,3	94,4	88,8	91,2	86,8	89,6	87,3	87,7	86,1
Pojkar	84,4	77,8	84,6	86,9	83,8	85,7	76,1	76,9	79,2
Finska									
Totalt	81,3	78,5	79,8	84,1	80,4	85,9	73,6	75,6	77,0
Flickor	86,3	83,7	81,1	87,1	82,2	89,0	79,4	84,2	80,3
Pojkar	75,7	73,1	78,4	81,1	78,8	82,3	68,3	68,7	74,0
Tyska									
Totalt	4,1	4,3	4,2	3,2	4,8	1,9	4,6	3,4	3,4
Flickor	3,2	5,6	4,7	1,2	4,6	0,6	4,2	2,7	3,6
Pojkar	5,2	2,9	3,7	5,1	5,0	3,4	5,0	3,8	3,2
Franska									
Totalt	5,2	3,4	2,7	1,7	-	-	3,2	2,7	2,1
Flickor	6,8	5,1	3,0	2,9	-	-	3,6	0,7	2,2
Pojkar	3,5	1,8	2,5	0,6	-	-	2,8	4,4	1,9

Tabellen omfattar inte elever i träningsundervisningen.

Var fjärde högstadieelev läser två frivilliga språk

Tabellerna 14–16 visar elevernas språkval på högstadiet. I högstadiet kan man välja att läsa finska, tyska och franska som valfria språk. Man kan läsa inget, ett eller flera av språken. Av högstadieleverna läser 25 procent två frivilliga språk och 48 procent ett språk, medan 27 procent inte läser något frivilligt språk alls utan nöjer sig med engelska som enda främmande språk.

Andel av högstadieleverna som läser frivilliga språk efter skola hösten 2012



Det finns rätt stora variationer mellan skolorna när det gäller hur stor del av eleverna som har valt att läsa olika språk. Övernäs har den högsta andelen av eleverna som läser två frivilliga språk, eller 38 procent, följd av Strandnäs och Kyrkby med omkring 25 procent. Finska läses i alla nio skolor med högstadieundervisning, tyska i sex och franska i fyra skolor.

Tabell 14. Frivilliga språkstudier på högstadiet efter skola hösten 2012, procent

Skola	Andel elever efter språk			Andel elever efter antal språk		
	Finska	Tyska	Franska	Inget	Ett	Två
Totalt	61,9	20,6	16,1	26,6	48,3	25,2
Brändö	100,0	7,7	-	-	92,3	7,7
Föglö	68,4	15,8	-	26,3	63,2	10,5
Kumlinge	100,0	-	-	-	100,0	-
Kökar	100,0	-	-	-	100,0	-
Sottunga	100,0	-	-	-	100,0	-
Strandnäs	47,4	19,2	28,2	32,7	39,7	27,6
Övernäs	73,0	24,1	21,1	19,4	43,0	37,6
Godby	53,1	18,7	13,9	30,6	53,1	16,3
Kyrkby	62,0	22,2	10,8	29,0	47,0	24,0

Tabellen omfattar inte elever i träningsundervisningen.

Totalt på högstadiet läser 62 procent av eleverna finska, 21 procent tyska och 16 procent franska. För finska och franska gäller att en betydligt större andel av flickorna än av pojkarna har valt att studera dessa språk, medan könsfördelningen är jämnare bland dem som läser tyska. Av flickorna läser 32 procent två språk mot 19 procent av pojkarna. Andelen pojkar som inte läser något frivilligt språk är 33 procent mot 20 procent för flickorna.

Många hoppar av språkstudier under högstadiet

Språkstudierna minskar betydligt från sjuan till nian. I årskurs sju läser 79 procent något frivilligt språk men bara 69 procent i årskurs nio. Detta är ett återkommande mönster för varje årskull, att färre av eleverna läser språk på nian än vad de gjorde på sjuan. Benägenheten att stiga av språkstudier under högstadietiden syns hos både pojkar och flickor och gäller såväl finska som tyska och franska.

Tabell 15. Frivilliga språkstudier på högstadiet efter kön och årskurs hösten 2012

	Åk 7-9		Procent av eleverna per årskurs		
	Antal	Procent	7	8	9
Antal språk					
Totalt					
Inget frivilligt språk	263	26,6	21,5	27,8	30,6
Ett språk	478	48,3	52,9	46,7	45,2
Två språk	249	25,2	25,7	25,5	24,2
Flickor					
Inget frivilligt språk	96	20,0	16,2	17,8	25,6
Ett språk	233	48,4	51,4	46,2	48,2
Två språk	152	31,6	32,4	36,1	26,2
Pojkar					
Inget frivilligt språk	167	32,8	25,7	37,2	36,3
Ett språk	245	48,1	54,1	47,2	41,8
Två språk	97	19,1	20,2	15,6	21,9
De enskilda språken					
Finska					
Totalt	613	61,9	64,7	60,7	60,3
Flickor	332	69,0	70,9	72,8	63,4
Pojkar	281	55,2	59,6	49,4	56,8
Tyska					
Totalt	204	20,6	21,5	21,2	19,0
Flickor	105	21,8	21,6	24,9	18,9
Pojkar	99	19,4	21,3	17,8	19,2
Franska					
Totalt	159	16,1	18,1	15,8	14,2
Flickor	100	20,8	23,6	20,7	18,3
Pojkar	59	11,6	13,7	11,1	9,6
Nivå					
Finska					
A2	542	54,7	59,5	50,4	54,5
B1	71	7,2	5,1	10,3	5,8
B2	-	-	-	-	-
Tyska					
A2	24	2,4	2,1	3,4	1,6
B1	178	18,0	19,3	17,8	16,8
B2	2	0,2	-	-	0,6
Franska					
A2	15	1,5	1,8	2,6	-
B1	144	14,5	16,3	13,2	14,2
B2	-	-	-	-	-

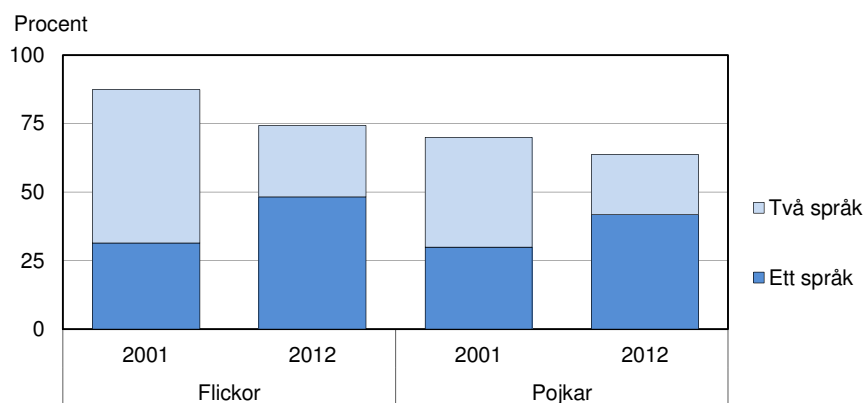
Tabellen omfattar inte elever i träningsundervisningen.

Nivå A2 innebär att språket börjat läsas på lågstadiet, medan B1 och B2 står för språk som påbörjas på högstadiet. B1 är en längre lärokurs, minst sex veckotimmar, och B2 en kortare lärokurs, minst fyra veckotimmar. Av dem som läser finska på högstadiet har större delen A2-finska, medan det för tyskans och franskans del är B1 som dominerar.

Något större språkintresse hos årets nior

Språkstudierna minskar inte bara från sjuan till nian, utan också sett över en längre tid har intresset sjunkit. Under första delen av 2000-talet var det runt 80 procent av niorna som läste något frivilligt språk, men på senare år har andelen sjunkit under 70 procent. Andelen som läser två frivilliga språk har halverats. Nedgången har skett för både flickor och pojkar och gäller finska och tyska. Hösten 2012 har dock andelen nior som läser språk ökat. Ökningen gäller pojkar och har skett för alla tre språk. Förklaringen är att årets nior är en årskull som har varit ovanligt flitiga att läsa språk ända sedan lågstadiet.

Andel av niorna med frivilliga språk efter kön 2001 och 2012



Tabell 16. Frivilliga språkstudier på årskurs 9 år 2000–2012, procent av eleverna

	2000	2005	2006	2007	2008	2009	2010	2011	2012
Antal språk									
Totalt									
Inget friv. språk	..	23,1	29,0	27,9	31,2	34,3	30,7	35,5	30,6
Ett språk	..	47,5	50,1	53,8	48,7	46,2	49,6	44,1	45,2
Två språk	..	29,4	20,9	18,3	20,1	19,5	19,8	20,4	24,2
Flickor									
Inget friv. språk	..	13,1	19,7	15,2	21,5	27,3	22,7	25,3	25,6
Ett språk	..	48,2	53,8	57,9	48,6	51,1	53,5	47,5	48,2
Två språk	..	38,7	26,6	26,8	29,9	21,6	23,8	27,2	26,2
Pojkar									
Inget friv. språk	..	31,8	38,4	38,7	40,9	42,0	38,4	45,7	36,3
Ett språk	..	46,9	46,5	50,3	48,9	40,7	45,8	40,7	41,8
Två språk	..	21,4	15,1	11,0	10,2	17,3	15,8	13,6	21,9
De enskilda språken									
Finska									
Totalt	77,1	68,9	63,8	67,9	64,6	59,5	63,0	55,2	60,3
Flickor	80,3	77,4	71,7	79,9	74,6	64,2	73,3	63,6	63,4
Pojkar	74,0	61,5	55,8	57,6	54,5	54,3	53,1	46,9	56,8
Tyska									
Totalt	35,0	22,2	16,8	10,1	13,6	15,1	16,0	15,4	19,0
Flickor	41,5	25,6	19,7	11,6	16,4	17,6	14,5	16,7	18,9
Pojkar	28,7	19,3	14,0	8,9	10,8	12,3	17,5	14,2	19,2
Franska									
Totalt	12,8	12,5	11,3	12,4	11,0	10,9	9,7	13,9	14,2
Flickor	17,0	19,6	15,6	20,1	17,5	11,9	13,4	21,0	18,3
Pojkar	8,7	6,3	7,0	5,8	4,5	9,9	6,2	6,8	9,6

Tabellen omfattar inte elever i träningsundervisningen.

Hälften åker skolskjuts

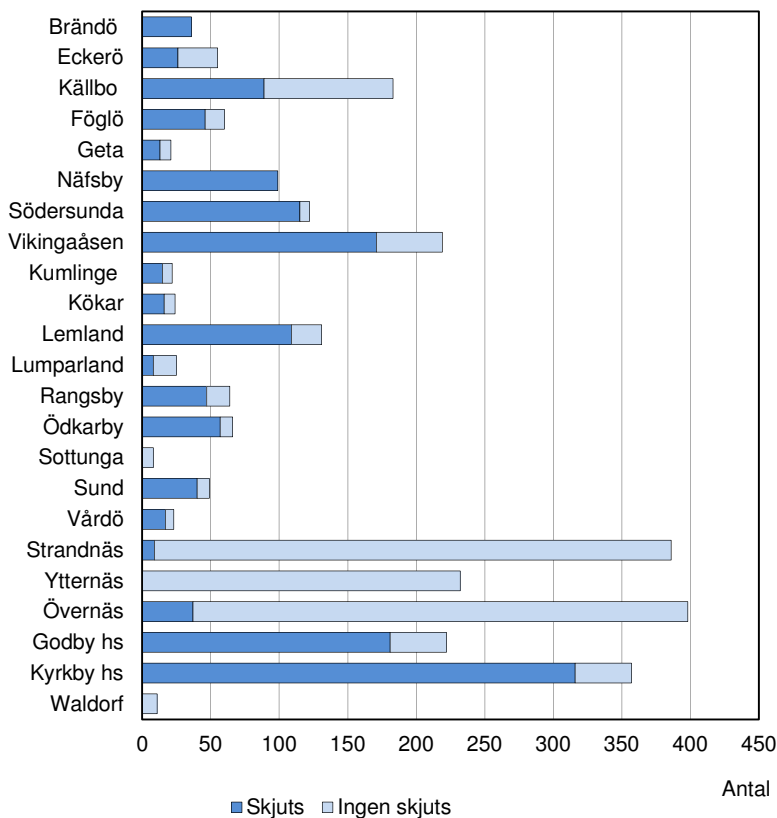
Skolskjutsandet är en omfattande verksamhet. Nästan 1 450 av grundskolans elever, eller något över hälften, åker buss eller taxi till skolan. Andelen är högst på landsbygden och i skärgården, över 75 procent. Diagrammet visar dock att det finns stora variationer mellan enskilda landsbygds- och skärgårdsskolor när det gäller hur stor del av eleverna som åker skolskjuts respektive tar sig till skolan på egen hand. I de flesta skolor är det en majoritet av eleverna som skjutsas, men i Källbo och Eckerö är andelen strax under hälften och i Lumparland en tredjedel. I Sottunga behöver ingen elev skolskjuts. Till Mariehamns skolor får under fem procent av eleverna skjuts, däribland de som kommer från Järsö-Nåtöområdet.

Tabell 17. Skolskjutsar hösten 2012

Region	Elever totalt	Elever som får skol-skjuts	Procent av eleverna som får skolskjuts
Mariehamn	1 027	46	4,5
Landsbygden	1 613	1 271	78,8
Skärgården	173	130	75,1
Åland	2 813	1 447	51,4

Regionindelningen avser skolornas läge och inte elevernas hemkommuner.

Elever med respektive utan skolskjuts 2012



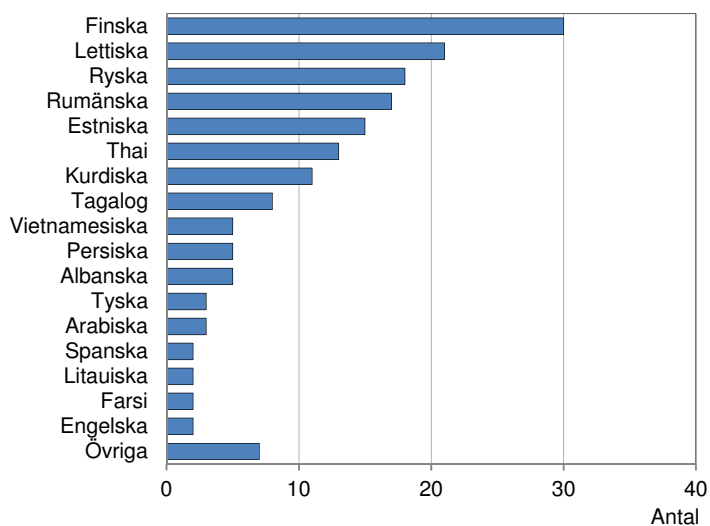
Nästan 170 elever har annat modersmål än svenska

Av eleverna i grundskolan har 169 något annat språk än svenska, vilket är 6 procent av samtliga. Finska är modersmål för 30 elever, lettiska för 21, ryska för 18, rumänska för 17 och estniska för 15. Därefter följer thai med 13 elever och kurdiska med 11. Övriga språkgrupper omfattar färre än 10 elever. Totalt finns 27 olika språk representerade.

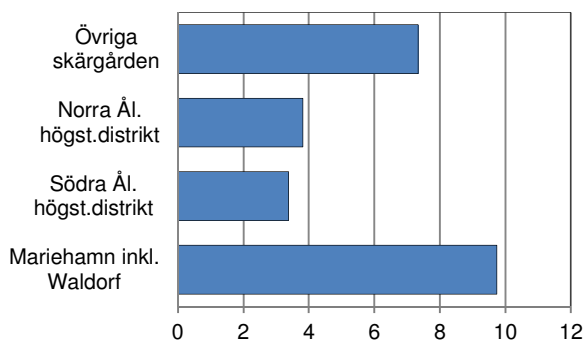
Det största antalet elever med andra språk finns i Strandnäs skola, där närmare 40 procent av dem går. De flesta av grundskolorna har dock någon eller några elever som inte har svenska som modersmål. Procentuellt är andelen störst i Mariehamn och skärgården, tio respektive sju procent.

Föregående läsår, då antalet elever med andra språk var 149, fick 72 av dem stödundervisning i svenska.

Elever med annat modersmål än svenska efter språk hösten 2012



Andel elever med annat modersmål än svenska i de åländska skoldistrikten hösten 2012, procent



Snabb ökning av antalet datorer

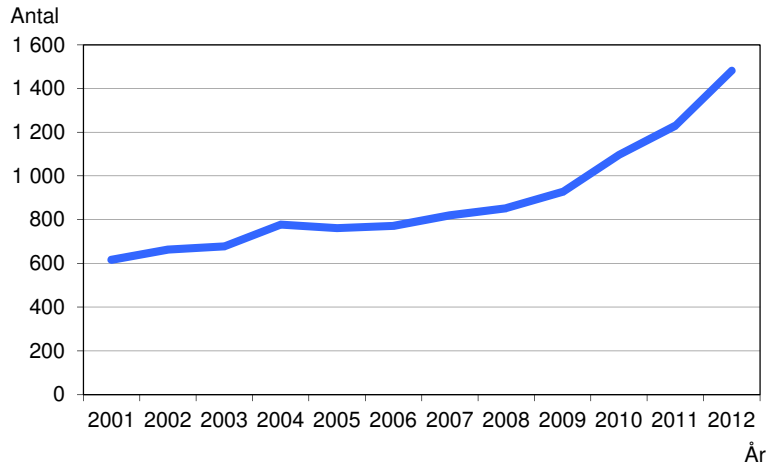
De åländska grundskolorna har nästan 1 500 datorer. Detta är en ökning med 250 från i fjol. Drygt 930 av datorerna är anskaffade år 2010 eller senare. Över 1 300 används främst för undervisning och studier, varav två tredjedelar är bärbara. Om man sätter denna siffra i förhållande till antalet elever innebär det att det går 2,2 elever per dator. Datortätheten varierar dock betydligt mellan skolorna. Allt från närmare fyra till mindre än en elev per dator förekommer.

Internetanslutningarna har förändrats betydligt sedan år 2001 såtillvida att modem- och ISDN-anslutningarna har ersatts med bredband. År 2012 har 5 skolor ADSL, 12 fast förbindelse och 15 trådlöst bredband.

Tabell 18. Datorer i skolorna hösten 2012

Skola	Antal datorer		Datateknisk utrustning som främst används för undervisning och studier			Elever per dator som används för undervisning o. studier	Internetanslutning		
	I bruk	Anskaffade 2010 eller senare	Stationära datorer	Bärbara datorer	Interaktiva tavlor		Fast förbind.	ADSL (bredband)	Trådlöst bredband
Totalt	1 482	933	447	859	67	2,2	12	5	15
Brändö	25	10	5	10	2	2,4	-	-	1
Eckerö	31	17	12	18	1	1,8	1	-	1
Källbo	100	64	30	70	14	1,8	-	1	-
Föglö	40	25	19	17	1	1,7	-	1	-
Geta	16	14	3	13	2	1,3	1	-	1
Näfsby	33	31	16	17	6	3,0	1	-	-
Södersunda	45	16	13	20	1	3,7	1	-	1
Vikingaåsen	85	58	21	39	7	3,7	1	-	-
Kumlinge	33	15	4	22	4	0,8	1	-	-
Kökar	19	4	3	12	1	1,6	-	1	1
Lemland	74	47	18	56	1	1,8	1	-	-
Lumparland	24	12	7	11	3	1,4	-	1	1
Rangsby	40	22	1	30	2	2,1	-	-	1
Ödkarby	28	16	1	24	2	2,6	-	-	1
Sottunga	8	1	2	5	1	1,1	1	1	1
Sund	37	16	-	21	2	2,3	1	-	1
Vårdö	29	20	1	28	1	0,8	-	-	1
Strandnäs	185	127	58	127	2	2,1	1	-	1
Ytternäs	93	58	35	58	-	2,5	-	-	1
Övernäs	200	180	20	180	2	2,0	-	-	1
Godbyhs	127	34	81	36	6	1,9	1	-	1
Kyrkbyhs	210	146	97	45	6	2,5	1	-	-
Waldorf	-	-	-	-	-	-	-	-	-

Antal datorer i bruk 2001-2012



Tabell 19. Datorer och nätanslutningar 2001–2012

	2001	2005	2006	2007	2008	2009	2010	2011	2012
Datorer									
Datorer i bruk	616	761	772	820	852	927	1 097	1 230	1 482
Används främst för undervisning och studier	510	611	618	666	679	718	835	972	1 306
Elever per dator	5,9	5,0	4,9	4,4	4,3	4,0	3,4	2,9	2,2
Antal skolor med olika Internetanslutningar									
Fast förbindelse	10	12	12	..	12	14	18	16	12
ADSL (bredband)	-	12	14	..	13	11	7	5	5
Trådlöst bredband	-	3	2	..	5	9	13	12	15
ISDN	15	-	-	..	-	-	-	-	-
Modem	3	-	-	..	-	-	-	-	-

ÅS
UP



Ålandsvägen 26
PB 1187
AX - 22 111 MARIEHAMN