

Grundskolan hösten 2013

Ökat elevantal

Antalet elever i de åländska grundskolorna höstterminen 2013 är 2 856, varav 1 867 på lågstadiet och 989 på högstadiet. Pojkarna är 130 flera än flickorna. Av eleverna har 120 anpassad specialundervisning, medan träningsundervisningen omfattar 22 elever.

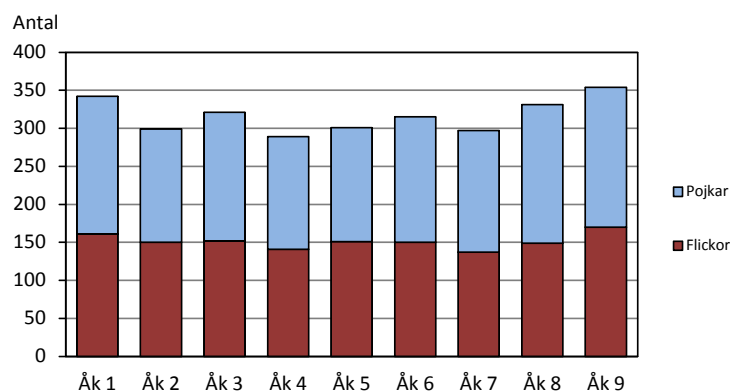
Tabell 1. Grundskolelever efter undervisningstyp, kön och stadium 2013

	Totalt	Kön		Stadium	
		Flickor	Pojkar	Lågstadiet	Högstadiet
Totalt	2 856	1 363	1 493	1 867	989
Allmänundervisning	2 714	1 321	1 393	1 798	916
Anpassad specialundervisning					
Över hälften av undervisn. sker inom allmänundervisn.	60	22	38	24	36
Minst hälften av undervisn. sker inom specialundervisn	60	14	46	34	26
Träningsundervisning	22	6	16	11	11

Källa: ÅSUB Utbildningsstatistik

Antalet elever har ökat med drygt 40 sedan höstterminen 2012. De som började ettan i augusti var flera än de som gick ut högstadiet i våras. Elevantalet ökade såväl i Mariehamn som på södra och norra Åland, medan det minskade i skärgården. Detta läsår är nian den största årskursen med drygt 350 elever och därefter följer ettan med drygt 340.

Elever efter årskurs och kön hösten 2013



Källa: ÅSUB Utbildningsstatistik

Elever med annat modersmål än svenska uppgår detta läsår till 193, eller 7 procent av alla elever. De vanligaste främmande modersmålen är finska, rumänska, lettiska, ryska och estniska. Under föregående läsår hade 169 elever annat modersmål och 64 av dem fick stödundervisning i svenska. Sammanlagt uppgick denna form av stödundervisning till över 11 500 elevtimmar.

Beskrivning av statistiken

Detta meddelande innehåller statistik om eleverna i de åländska grundskolorna, deras språkstudier samt vissa uppgifter om skolornas datautrustning. Det huvudsakliga statistiska måttet är antalet elever, som redovisas fördelat efter bl.a. skola, årskurs, kommun, typ av undervisning och val av frivilliga språk. Statistiken gäller situationen i början av läsåret 2013–2014, eller den 30 augusti 2013. Vissa jämförelser med tidigare år görs också.

Definitioner och förklaringar:

Landskommuner	Alla kommuner utom Mariehamn
Landsbygden	Alla kommuner på fasta Åland utom Mariehamn
Skärgården	Brändö, Föglö, Kumlinge, Kökar, Sottunga och Vårdö
-	Exakt 0 enheter
.	Uppgift ologisk, kan ej förekomma
..	Uppgift saknas

Statistiken baseras på individuppgifter som ÅSUB har begärt in från grundskolorna. Insamlingen är en totalundersökning och uppgifter från samtliga grundskolor ligger till grund för statistiken. ÅSUB har gjort vissa kompletteringar och korrigeringar av statistiken efter kontakter med skolorna och skolförvaltningarna.

ÅSUB publicerar sedan år 2000 ett årligt meddelande med grundskolestatistik. Meddelandet liksom ytterligare statistik om grundskolan, bl.a. flera tidsserier och mera detaljerade uppgifter, finns på ÅSUBs webbplats (www.asub.ax). Statistik om lärarna i grundskolan och andra delar av det åländska skolväsendet publiceras vart tredje år, senast våren 2011. Övrig årlig utbildningsstatistik som ÅSUB ger ut gäller utbildningen efter grundskolan och vid Högskolan på Åland, avlagda examina, utbildning som inte leder till examen samt studerande utanför Åland.

Den åländska grundskolan

Grundskolan är obligatorisk och omfattar nio årskurser, varav årskurs 1-6 utgör lågstadiet och årskurs 7-9 högstadiet. Grundskolorna upprätthålls av kommunerna. Mariehamn har tre egna grundskolor, varav en är lågstadieskola och två omfattar båda stadier. Landsbygdskommunerna och Vårdö har egna lågstadieskolor, men samarbetar om högstadieundervisningen genom Norra Ålands högstadiedistrikt (Godby högstadieskola) respektive Södra Ålands högstadiedistrikt (Kyrkby högstadieskola). Godby högstadieskola har även en specialklass på lågstadiet för sina medlemskommuner.

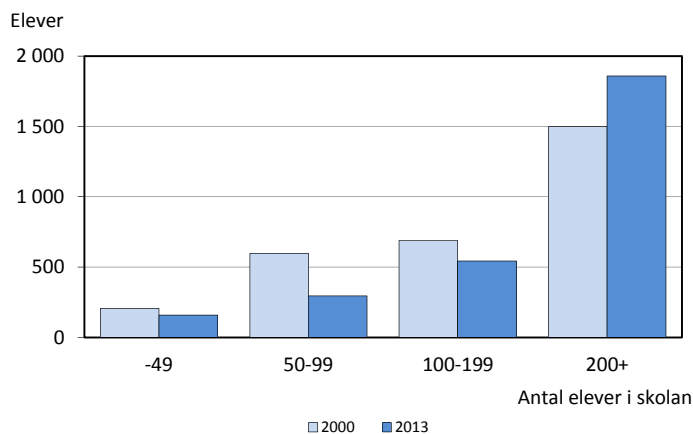
Skärgårdskommunerna utom Vårdö har var och en egna skolor med både låg- och högstadium. Träningsundervisningen för elever med utvecklingsstörning (STR) som upprätthålls av Kyrkby högstadieskola för hela Åland är elvaårig och börjar vid sex års ålder. Både de som går i årskurs 0 och 1 i träningsundervisningen hänförs i statistiken till årskurs 1, medan den sista årskursen redovisas som årskurs 10. Utöver de kommunala skolorna finns från och med hösten 2011 Waldorfskolan på Åland som drivs av Waldorf Åland r.f.

Sex skolor har två tredjedelar av eleverna

Totalt finns det 23 grundskolor, eller lika många som föregående läsår. Inga förändringar i skolstrukturen har skett under året.

Fjorton av skolorna har endast lågstadium och nio både låg- och högstadieundervisning. I den sistnämnda gruppen finns fem skärgårdsskolor samt Strandnäs och Övernäs skolor i Mariehamn. Godby och Kyrkby högstadieskolor har lågstadieelever bara inom special- respektive träningsundervisningen.

Antal elever efter skolans storlek 2000 och 2013



Källa: ÅSUB Utbildningsstatistik

Bara 6 skolor har mer än 200 elever, men i dessa skolor går 65 procent av eleverna. Av högstadieeleverna går 95 procent och av lågstadieeleverna 49 procent i skolor av denna storleksordning. I de åtta skolor som har under femtio elever går sju procent av eleverna. Detta framgår av *tabell 2* där skolorna och eleverna visas fördelade efter skolornas elevantal.

Tabell 2. Antal skolor och elever efter skolornas elevantal hösten 2013

	Antal elever i skolan						
	Totalt	-9	10-29	30-49	50-99	100-199	200+
Antal skolor	23	2	5	1	5	4	6
Med bara lågstadium	14	1	3	-	4	4	2
Med både låg- och högstadium	9	1	2	1	1	-	4
Antal elever	2 856	10	114	35	295	543	1 859
Lågstadiet	1 867	8	99	24	275	543	918
Högstadiet	989	2	15	11	20	-	941
Procent av eleverna	100,0	0,4	4,0	1,2	10,3	19,0	65,1
Lågstadiet	100,0	0,4	5,3	1,3	14,7	29,1	49,2
Högstadiet	100,0	0,2	1,5	1,1	2,0	-	95,1

Källa: ÅSUB Utbildningsstatistik

Tabell 3. Antal elever efter skola samt kön och årskurs hösten 2013

Skolorna efter kommun	Totalt	Kön		Lågstadiet							Högstadiet				
		Flickor	Pojkar	Totalt	Åk 1	Åk 2	Åk 3	Åk 4	Åk 5	Åk 6	Totalt	Åk 7	Åk 8	Åk 9	Åk 10
Åland	2 856	1 363	1 493	1 867	342	299	321	289	301	315	989	297	331	354	7
Brändö															
Brändö skola	35	12	23	24	3	6	1	7	2	5	11	2	5	4	-
Eckerö															
Eckerö skola	57	23	34	57	11	10	9	6	10	11	-	-	-	-	-
Finström															
Källbo skola	179	91	88	179	32	31	31	27	30	28	-	-	-	-	-
Föglö															
Föglö skola	54	25	29	34	2	4	9	1	7	11	20	10	7	3	-
Geta															
Geta skola	27	16	11	27	9	-	4	4	5	5	-	-	-	-	-
Hammarland															
Näfsby skola	108	48	60	108	18	22	18	15	18	17	-	-	-	-	-
Jomala															
Södersunda skola	128	61	67	128	21	20	29	21	12	25	-	-	-	-	-
Vikingaåsens skola	227	113	114	227	43	38	42	31	34	39	-	-	-	-	-
Kumlinge															
Kumlinge skola	19	10	9	11	1	3	-	3	3	1	8	2	3	3	-
Kökar															
Kökar skola	21	7	14	14	3	2	2	1	3	3	7	1	6	-	-
Lemland															
Lemlands skola	128	68	60	128	16	23	23	17	25	24	-	-	-	-	-
Lumparland															
Lumparlands skola	21	13	8	21	3	4	4	5	3	2	-	-	-	-	-
Saltvik															
Rangsby skola	63	27	36	63	8	10	11	12	12	10	-	-	-	-	-
Ödkarby skola	60	30	30	60	10	7	13	13	7	10	-	-	-	-	-
Sottunga															
Sottunga skola	3	1	2	1	-	-	-	1	-	-	2	2	-	-	-
Sund															
Sunds skola	61	21	40	61	20	12	8	8	7	6	-	-	-	-	-
Vårdö															
Vårdö skola	26	15	11	26	4	3	2	4	5	8	-	-	-	-	-
Mariehamn															
Strandnäs skola	404	193	211	245	56	42	40	31	35	41	159	51	48	60	-
Ytternäs skola	244	125	119	244	48	30	39	50	38	39	-	-	-	-	-
Övernäs skola	390	199	191	175	31	25	31	28	37	23	215	61	77	77	-
Norra Ålands högstadieskoleområde															
Godby högstadieskola	232	103	129	16	-	2	1	2	6	5	216	69	78	69	-
Södra Ålands högstadieskoleområde															
Kyrkby högstadieskola	362	157	205	11	3	2	-	2	2	2	351	99	107	138	7
-därvträ.n.und. (STR)	22	6	16	11	3	2	-	2	2	2	11	2	1	1	7
Waldorfskolan	7	5	2	7	-	3	4	-	-	-	-	-	-	-	-

Norra Ålands högstadieskoleområde omfattar kommunerna Finström, Geta, Saltvik, Sund och Vårdö.

Södra Ålands högstadieskoleområde omfattar kommunerna Eckerö, Hammarland, Jomala, Lemland och Lumparland.

Träningsundervisningen på grundskolenivå för hela Åland är förlagd till Kyrkby högstadieskola.

STR = specialundervisning, träningsundervisning.

Källa: ÅSUB Utbildningsstatistik

Niorna är flest

I tabell 3 presenteras antalet elever i de enskilda grundskolorna efter kön och årskurs. Skolorna är grupperade efter kommun. Strandnäs och Övernäs skolor är störst med 404 respektive 390 elever. Kyrkby högstadieskola har 362 elever och Godby högstadieskola 232. Ytternäs och Vikingaåsen är de enda renodlade lågstadieskolor som når över nivån 200 elever. Sottunga skola är den minsta skolan med tre elever. Waldorfskolan, som för närvarande har endast årskurs två och tre, har sju elever. Av skolorna med under 50 elever finns fem i skärgården. Skolornas storlek illustreras också av digrammet på sidan 16.

Den största årskursen totalt sett utgörs av niorna som är 354 stycken. Därefter följer årskurs ett med 342 elever. Den minsta årskursen är fyran med 289 elever.

Åtta elever får hemundervisning

Tabell 4 visar antalet elever kommunvis, d.v.s. hur många elever från varje kommun som går i grundskolan. Antalet framgår skilt för allmänundervisning, specialundervisning samt träningsundervisning. Man ser också hur många elever varje kommun har i sina egna skolor, i skolor som man upprätthåller gemensamt med andra kommuner samt i andra kommuners skolor. De största grupperna som går i annan kommuns skola är elever från Järsö-Nåtöområdet i Lemland och från Solberget-Kalmarnäs i Jomala som går i skola i Mariehamn. Inklusivt två åländska elever som går i skola utanför Åland och åtta som får hemundervisning är totalantalet grundskolelever 2 866.

Tabell 4. Antal elever efter kommun hösten 2013

Elevens hemkommun	Elever totalt		Typ av undervisning			Typ av skola			
	Antal	Procent av Åland	Allmän-undervisn.	Anpassad spec.und.	Träningsundervisn.	Egen	Gemen-sam	Annan kommuns	Hem-undervisn.
Brändö	35	1,2	33	2	-	35	-	-	-
Eckerö	81	2,8	80	1	-	56	25	-	-
Finström	292	10,2	270	17	5	179	111	2	-
Föglö	54	1,9	51	3	-	54	-	-	-
Geta	49	1,7	37	4	2	27	16	-	6
Hammarland	165	5,8	153	8	3	108	54	2	1
Jomala	533	18,6	517	15	1	355	157	21	-
Kumlinge	19	0,7	19	-	-	19	-	-	-
Kökar	20	0,7	19	1	-	20	-	-	-
Lemland	248	8,7	240	5	1	128	83	36	1
Lumparland	45	1,6	43	2	-	20	25	-	-
Saltvik	188	6,6	173	15	-	123	64	1	-
Sottunga	3	0,1	3	-	-	3	-	-	-
Sund	96	3,3	89	6	-	61	34	1	-
Vårdö	43	1,5	37	5	1	26	16	1	-
Mariehamn	995	34,7	950	36	9	980	12	3	-
Landskomm.	1 871	65,3	1 764	84	13	1 214	585	64	8
- Landsbygden	1 697	59,2	1 602	73	12	1 057	569	63	8
- Skärgården	174	6,1	162	11	1	157	16	1	-
Åland	2 866	100,0	2 714	120	22	2 194	597	67	8

I kategorin Gemensam skola ingår högstadieskola som kommunen upprätthåller i form av kommunalförbund tillsammans med andra kommuner, träningsundervisningen vid Kyrkby högstadieskola samt Waldorfskolan.

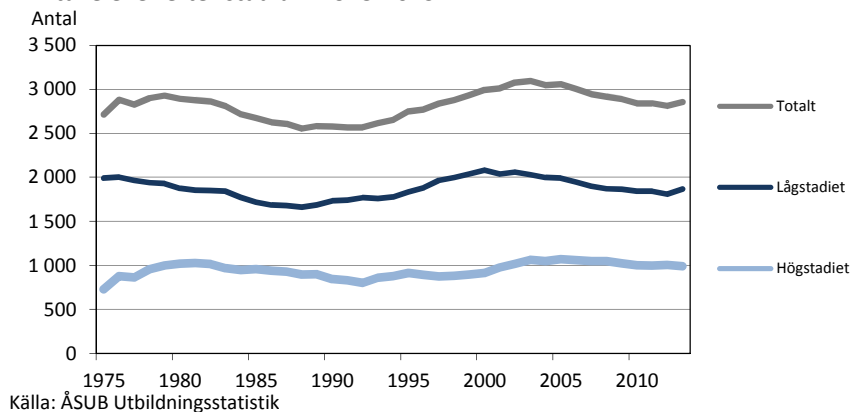
Två elever som går i skola utanför Åland ingår i Annan kommuns skola.

Källa: ÅSUB Utbildningsstatistik

Elevantalet ökade efter en längre nedgångsperiod

Antalet grundskolelever nådde sin kulmen 2003, då det var nästan 3 100, varefter det minskade till drygt 2 800 år 2012. Höstterminen 2013 ökade det dock med drygt 40 personer. Ökningen beror till en del på att en ovanligt stor årskull började ettan. Nybörjarna var 22 flera än niorna som gick ut grundskolan i våras. Därtill kommer att årliga flyttningsöverskott för Åland i de yngre åldersgrupperna gör att årsklasserna växer. I *tabell 5* kan man t.ex. se att årets femmor är fyra flera än förra läsårets fyror. De flesta årskullar har vuxit, både från föregående läsår och på längre sikt.

Antal elever efter stadium 1975-2013



Åldersstrukturen är sådan att antalet nya ettor i allmänhet kommer att vara mindre än antalet elever som går ut nian också de närmaste åren. Ett fortsatt tillskott genom inflyttning behövs således om inte antalet grundskolelever ska börja sjunka igen.

Tabell 5. Antal elever efter årskurs höstterminerna 2000–2013

Stadium	År									
	2000	2005	2006	2007	2008	2009	2010	2011	2012	2013
Totalt	2 993	3 058	3 003	2 947	2 919	2 887	2 841	2 840	2 813	2 856
Lågstadiet	2 081	1 989	1 946	1 901	1 871	1 865	1 840	1 842	1 810	1 867
Högstadiet	912	1 069	1 057	1 046	1 048	1 022	1 001	998	1 003	989
1	339	336	316	275	301	292	283	323	296	342
2	340	308	330	314	276	310	295	287	319	299
3	338	308	312	340	318	279	308	296	288	321
4	359	352	305	311	345	321	284	314	297	289
5	339	333	349	312	315	346	324	293	317	301
6	366	352	334	349	316	317	346	329	293	315
7	303	353	351	336	352	322	319	349	332	297
8	306	348	356	352	337	355	324	316	350	331
9	300	365	345	358	356	342	354	328	317	354
10	3	3	5	-	3	3	4	5	4	7

Källa: ÅSUB Utbildningsstatistik

Minskat elevantal i skärgården

Elva skolor har flera elever än förra läsåret, Eckerö, Näfsby, Södersunda, Vikingaåsen och Kyrkby högstadium på södra Åland, Geta, Sund, Vårdö och Godby högstadieskola i norra distriktet samt Strandnäs och Ytternäs i Mariehamn

Tabell 6. Antal elever efter skola och distrikt höstterminerna 2000–2013

Skola	2000	2005	2006	2007	2008	2009	2010	2011	2012	2013
Distrikt										
Åland	2 993	3 058	3 003	2 947	2 919	2 887	2 841	2 840	2 813	2 856
Brändö ¹⁾	61	53	45	43	38	33	43	42	36	35
Lappo ¹⁾	8	6	4	5	5	5
Eckerö	71	65	66	58	58	61	57	53	55	57
Emkarby ²⁾	50
Källbo (Godby) ²⁾	83	140	128	126	131	129	177	179	183	179
Pålsböle ²⁾	56	58	61	55	50	45
Föglö	58	59	56	56	60	60	54	61	60	54
Geta	42	25	25	20	21	22	26	24	21	27
Näfsby	117	100	97	89	85	91	96	95	99	108
Södersunda	104	83	86	79	90	91	105	119	122	128
Vikingaåsen	217	232	212	201	205	200	210	217	219	227
Enklinge ³⁾	6
Kumlinge ³⁾	45	32	29	27	24	26	27	28	22	19
Kökar	31	33	37	33	34	30	27	27	24	21
Lemland	135	135	136	141	144	147	147	134	131	128
Lumparland	29	27	31	35	33	34	30	27	25	21
Rangsby	58	57	48	50	52	55	55	60	64	63
Ödkarby	71	68	71	77	70	71	67	72	66	60
Sottunga	16	14	12	12	12	10	13	9	8	3
Sund	89	90	90	80	65	56	50	50	49	61
Vårdö	30	26	28	23	27	32	35	23	23	26
Strandnäs ⁴⁾	381	409	408	415	412	402	397	389	386	404
Ytternäs	252	262	266	257	247	245	248	244	232	244
Övernäs ⁵⁾	232	198	191	182	171	180	169	408	398	390
Övernäs hs ⁵⁾	199	227	230	245	244	244	244	.	.	.
Godby hs	226	257	242	249	260	258	233	222	222	232
Kyrkby hs	326	402	404	389	381	360	331	351	357	362
-därav trän.und. (STR)	31	31	31	28	30	32	30	29	23	22
Waldorf	6	11	7
Distrikt										
Mariehamn	1 064	1 096	1 095	1 099	1 074	1 071	1 058	1 041	1 016	1 038
Södra Ål. högst.distrikt ⁶⁾	968	1 013	1 001	964	966	952	946	967	985	1 009
Norra Ål. högst.distrikt	705	721	693	680	676	668	643	630	628	648
Övriga skärgården	225	197	183	176	173	164	164	167	150	132
Träningsundervisningen	31	31	31	28	30	32	30	29	23	22
Waldorf	6	11	7

¹⁾ När Lappo skola stängdes 2010 överfördes eleverna till Brändö skola.

²⁾ När Källbo skola öppnades 2005 ersatte den Godby och Emkarby skolor. 2010 flyttade Pålsböle skolas elever till Källbo.

³⁾ När Enklinge skola stängdes 2004 överfördes eleverna till Kumlinge skola.

⁴⁾ För 2000 är siffrorna för Strandnäs summerade för de två separata skolor som fanns då (låg- resp. högstadium).

⁵⁾ Fr.o.m. 2011 är Övernäs lågstadium och högstadium en enhetsskola, Övernäs skola.

⁶⁾ Exklusive träningsundervisningen.

Källa: ÅSUB Utbildningsstatistik

Mellan 320 och 360 elever går ut grundskolan årligen

Antalet elever som går ut grundskolan årligen sammanfaller inte helt med antalet nior i början av läsåret. Orsaker till skillnaderna är att antalet elever kan ändras från höstterminen till vårterminen samt att eleverna i träningsundervisningen går ytterligare ett år och lämnar grundskolan först det år de fyller sjuutton år. De senaste åren har antalet elever som gått ut grundskolan varierat mellan 320 och 360. Vårterminen 2013 var antalet 320, varav en fick skiljebetyg.

Tabell 7. Elever som gått ut grundskolan vårterminerna 2001–2013

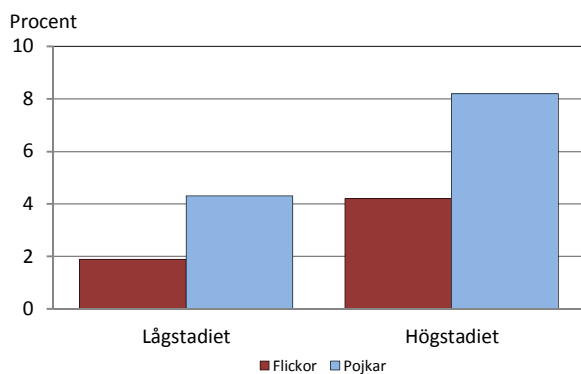
Betyg	År									
	2001	2005	2006	2007	2008	2009	2010	2011	2012	2013
Totalt	297	339	359	344	353	355	336	348	326	320
Dä rav med skiljebetyg	-	1	-	1	-	1	-	-	1	1
Flickor	145	156	169	172	165	180	174	173	161	168
Dä rav med skiljebetyg	-	-	-	1	-	-	-	-	1	1
Pojkar	152	183	190	172	188	175	162	175	165	152
Dä rav med skiljebetyg	-	1	-	-	-	1	-	-	-	-

Källa: ÅSUB Utbildningsstatistik

Flera pojkar än flickor i anpassad specialundervisning

Den anpassade specialundervisningen (SAN) omfattar ungefär fyra procent av samtliga elever. För dessa elever har det fattats ett beslut om anpassade lärokurser i ett eller flera ämnen. Andelen av pojkarna är högre än av flickorna vilket har varit fallet hela 2000-talet. I början av decenniet var det en större andel av lågstadieleverna än av högstadieleverna som fick anpassad specialundervisning, medan förhållandet på senare år har blivit det motsatta.

Andel av grundskoleleverna som får anpassad specialundervisning 2013



Källa: ÅSUB Utbildningsstatistik

Hösten 2013 får närmare sex procent av pojkarna och knappt tre procent av flickorna anpassad specialundervisning. På både högstadiet och lågstadiet är majoriteten pojkar.

De elever som får anpassad specialundervisning deltar i större eller mindre utsträckning i den allmänna undervisningen. Det övre diagrammet på nästa sida visar att hälften av eleverna deltar i allmänundervisningen minst halva tiden. Av det undre diagrammet framgår det att över 60 procent av eleverna med anpassad specialundervisning har anpassad lärokurs i minst fyra ämnen.

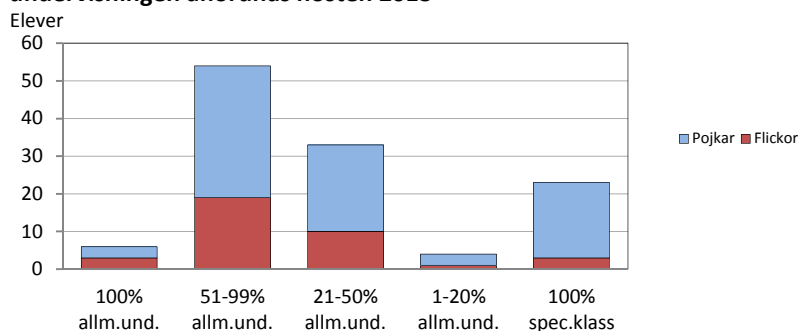
Tabell 8. Elever i anpassad specialundervisning efter kön och årskurs hösten 2013

Kön	Totalt	Lågstadiet						Högstadiet				
		Totalt	Åk 1	Åk 2	Åk 3	Åk 4	Åk 5	Åk 6	Totalt	Åk 7	Åk 8	Åk 9
Antal												
Alla elever med anpassad specialundervisning												
Totalt	120	58	2	7	11	5	15	18	62	20	22	20
Flickor	36	17	1	2	4	2	5	3	19	10	5	4
Pojkar	84	41	1	5	7	3	10	15	43	10	17	16
Över hälften av undervisn. sker inom allmänundervisn.												
Totalt	60	24	1	1	3	2	6	11	36	14	12	10
Flickor	22	9	1	-	1	1	3	3	13	6	4	3
Pojkar	38	15	-	1	2	1	3	8	23	8	8	7
Minst hälften av undervisn. sker inom specialundervisn.												
Totalt	60	34	1	6	8	3	9	7	26	6	10	10
Flickor	14	8	-	2	3	1	2	-	6	4	1	1
Pojkar	46	26	1	4	5	2	7	7	20	2	9	9
Procent av samtliga elever												
Alla elever med anpassad specialundervisning												
Totalt	4,2	3,1	0,6	2,4	3,4	1,7	5,0	5,8	6,3	6,8	6,7	5,7
Flickor	2,7	1,9	0,6	1,3	2,6	1,4	3,3	2,0	4,2	7,3	3,4	2,4
Pojkar	5,7	4,3	0,6	3,4	4,1	2,0	6,8	9,1	8,2	6,3	9,3	8,7
Över hälften av undervisn. sker inom allmänundervisn.												
Totalt	2,1	1,3	0,3	0,3	0,9	0,7	2,0	3,5	3,7	4,7	3,6	2,8
Flickor	1,6	1,0	0,6	-	0,7	0,7	2,0	2,0	2,9	4,4	2,7	1,8
Pojkar	2,6	1,6	-	0,7	1,2	0,7	2,0	4,9	4,4	5,1	4,4	3,8
Minst hälften av undervisn. sker inom specialundervisn.												
Totalt	2,1	1,8	0,3	2,0	2,5	1,0	3,0	2,2	2,7	2,0	3,0	2,8
Flickor	1,0	0,9	-	1,3	2,0	0,7	1,3	-	1,3	2,9	0,7	0,6
Pojkar	3,1	2,7	0,6	2,7	3,0	1,4	4,7	4,3	3,8	1,3	4,9	4,9

Procenten anger andel av alla elever på respektive årskurs exklusive träningsundervisningen.

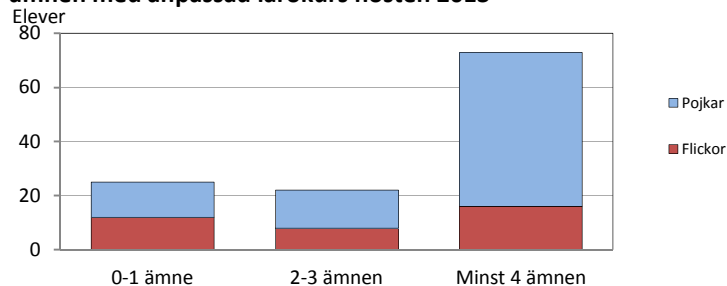
Källa: ÅSUB Utbildningsstatistik

Elever med anpassad special-undervisning efter ställe där undervisningen anordnas hösten 2013



Källa: ÅUB Utbildningsstatistik

Elever med anpassad special-undervisning efter antal ämnen med anpassad lärokurs hösten 2013



Källa: ÅUB Utbildningsstatistik

En femtedel fick samordnad specialundervisning

Över 500 elever, eller nästan var femte, fick samordnad specialundervisning under förra läsåret. Andelen var större på lågstadiet än på högstadiet. Också här är pojkarna i majoritet, men skillnaderna mellan könen är inte lika stora som när det gäller den anpassade specialundervisningen. Det rör sig här om elever som får specialundervisning vid behov, varför det står klart först vid läsårets slut hur många det gäller.

Tabell 9. Elever i samordnad specialundervisning efter kön och stadium läsåret 2012-2013

Kön	Antal			Andel av alla elever, procent	
	Totalt	Lågstadiet	Högstadiet	Lågstadiet	Högstadiet
Totalt	521	397	124	21,9	12,3
Flickor	203	157	46	17,9	9,4
Pojkar	318	240	78	25,6	15,1

Källa: ÅSUB Utbildningsstatistik

Flera börjar skolan som åtta- än som sexåringar

Skolgången inleds vanligen det år eleven fyller sju år, men i vissa fall börjar någon elev tidigare eller senare. *Tabell 10* visar åldersfördelningen för ettorna enligt den ålder de kommer att ha den 31 december 2013. Av de totalt 339 ettorna fyller 322 stycken sju i år. En elev började ett år tidigare och sexton kommer att vara åtta år eller äldre när året är slut. Av de elever som skulle ha börjat skolan i höst är det 16 som har fått uppskov till nästa år.

Tabell 10. Antal elever i årskurs 1 efter ålder och kön hösten 2013

Ålder	Antal			Procent		
	Totalt	Flickor	Pojkar	Totalt	Flickor	Pojkar
Totalt	339	161	178	100,0	100,0	100,0
6 år	1	1	-	0,3	0,6	-
7 år	322	156	166	95,0	96,9	93,3
8+ år	16	4	12	4,7	2,5	6,7

Tabellen omfattar inte elever i träningsundervisningen.

Källa: ÅSUB Utbildningsstatistik

Drygt tre procent läser livsåskådningskunskap

Tabell 11 visar de val som har gjorts beträffande religionskunskap och livsåskådningskunskap. Nästan 96 procent av eleverna deltar i skolans religionsundervisning, medan drygt tre procent läser livsåskådningskunskap. För mindre än en procent av eleverna har föräldrarna valt att ordna religionsundervisningen själva.

Tabell 11. Elever efter val av religionsundervisning 2013

Distrikt	Totalt	Religions- kunskap	Livsåskådnings- kunskap	Ordnar religions- undervisn. själva
Totalt	2 834	2 717	99	18
Mariehamn inkl. Waldorf	1 045	956	75	14
Södra Ål. högst.distrikt	1 009	984	21	4
Norra Ål. högst.distrikt	648	645	3	-
Övriga skärgården	132	132	-	-
Andel av alla elever, procent	100,0	95,9	3,5	0,6

Tabellen omfattar inte elever i träningsundervisningen.

Källa: ÅSUB Utbildningsstatistik

Språkstudier

Studierna i engelska, som är ett obligatoriskt språk, börjar i de flesta skolor i årskurs 3. Två skolor har dock undervisning i engelska redan från ettan och fyra skolor från tvåan. Detta betyder att 23 procent av eleverna i årskurs 2 läser engelska.

Som frivilligt språk kan eleverna välja mellan finska, tyska och franska. Vilka av språken som är möjliga att läsa redan på lågstadiet varierar mellan kommunerna. I de flesta kommuner börjar studierna av de frivilliga språken på femman, men i några fall redan tidigare. På högstadiet kan man läsa två olika frivilliga språk. Att det finns relativt utförliga statistikuppgifter om språkstudierna i grundskolan beror på att valfriheten är betydande när det gäller språkundervisningen. Detta gör att det finns olika alternativ för när språkstudierna börjar och framför allt beträffande elevernas val av frivilliga språk. Därför är det av intresse att kunna se hur dessa valmöjligheter tar sig konkret uttryck och vilka skillnader det finns i detta avseende mellan könen, mellan olika skolor och mellan olika årskurser.

Fyra av fem läser ett frivilligt språk i sexan

Studierna av frivilliga språk på lågstadiet framgår i *tabell 12* samt i *tabell 13*, där utvecklingen på årskurs sex år 2000–2013 visas. Hur stor andel som läser språk före årskurs fem beror på både i hur många skolor man har möjlighet att välja språk och hur stor del av eleverna som har utnyttjat denna möjlighet. I årskurs två till fyra läser mindre än en procent av eleverna valfria språk, i årskurs fem 83 procent och i årskurs sex 79 procent. Finska dominerar de frivilliga språkstudierna på lågstadiet. Elva procent läser tyska eller franska på sexan.

Tabell 12. Frivilliga språkstudier på lågstadiet efter kön och årskurs hösten 2013

Språk	Antal elever	Procent av eleverna per årskurs					
		åk 1 - 6	1	2	3	4	5
Elever med valfritt språk							
Totalt	505	-	1,0	1,2	0,3	83,3	79,2
Flickor	268	-	2,0	1,3	-	89,4	85,9
Pojkar	237	-	-	1,2	0,7	77,0	73,2
Finska							
Totalt	461	-	1,0	1,2	0,3	79,9	68,4
Flickor	238	-	2,0	1,3	-	84,8	70,5
Pojkar	223	-	-	1,2	0,7	75,0	66,5
Tyska							
Totalt	25	-	-	-	-	3,3	4,8
Flickor	17	-	-	-	-	4,6	6,7
Pojkar	8	-	-	-	-	2,0	3,0
Franska							
Totalt	19	-	-	-	-	-	6,1
Flickor	13	-	-	-	-	-	8,7
Pojkar	6	-	-	-	-	-	3,7

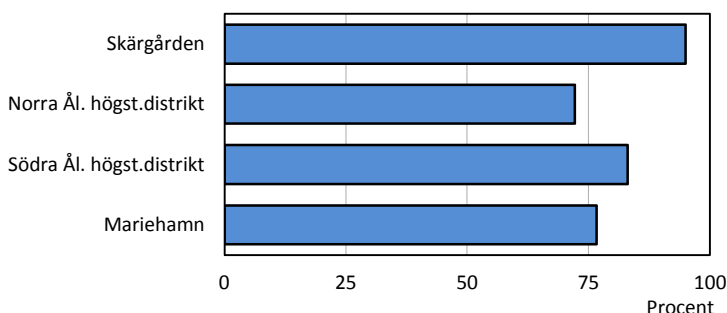
Tabellen omfattar inte elever i träningsundervisningen.

Källa: ÅSUB Utbildningsstatistik

Minskning av pojkarnas språkstudier

Hur stor del av eleverna som väljer att läsa något frivilligt språk varierar mellan skolorna. I diagrammet visas dessa uppgifter sammanslagna till större distrikt. Andelen sjätteklassare med frivilligt språk är störst i skärgården, 90 procent, och lägst i Norra Ålands högstadieskolor, 75 procent.

Andel av sexorna som läser ett frivilligt språk efter distrikt hösten 2013



Diagrammet omfattar inte elever i träningsundervisningen.
Källa: ÅSUB Utbildningsstatistik

Språkstudiernas popularitet har varierat en hel del under perioden 2000–2013. Varje år har en större andel av flickorna än av pojkarna läst ett frivilligt språk på sexan. År 2013 ökade skillnaden, eftersom andelen sjönk mera för pojkarna än för flickorna. Totalt är det en något mindre andel som läser frivilliga språk på sexan än i fjol, strax under 80 procent. Detta är den minsta andelen på 2000-talet, den period för vilken statistik finns. Det är finskan som har minskat något jämfört med 2012, medan andelen som studerar tyska och franska har ökat. Andelen som läser franska är den högsta på 2000-talet, dock bara sex procent.

Tabell 13. Frivilliga språkstudier på årskurs 6 efter kön år 2000–2013, procent av eleverna

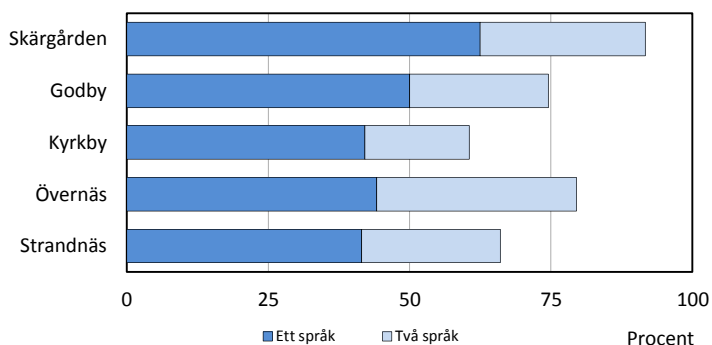
Språk	År									
	2000	2005	2006	2007	2008	2009	2010	2011	2012	2013
Kön										
Elever med valfritt språk										
Totalt	90,6	86,2	86,7	89,0	85,3	87,8	81,4	81,7	82,5	79,2
Flickor	96,3	94,4	88,8	91,2	86,8	89,6	87,3	87,7	86,1	85,9
Pojkar	84,4	77,8	84,6	86,9	83,8	85,7	76,1	76,9	79,2	73,2
Finska										
Totalt	81,3	78,5	79,8	84,1	80,4	85,9	73,6	75,6	77,0	68,4
Flickor	86,3	83,7	81,1	87,1	82,2	89,0	79,4	84,2	80,3	70,5
Pojkar	75,7	73,1	78,4	81,1	78,8	82,3	68,3	68,7	74,0	66,5
Tyska										
Totalt	4,1	4,3	4,2	3,2	4,8	1,9	4,6	3,4	3,4	4,8
Flickor	3,2	5,6	4,7	1,2	4,6	0,6	4,2	2,7	3,6	6,7
Pojkar	5,2	2,9	3,7	5,1	5,0	3,4	5,0	3,8	3,2	3,0
Franska										
Totalt	5,2	3,4	2,7	1,7	-	-	3,2	2,7	2,1	6,1
Flickor	6,8	5,1	3,0	2,9	-	-	3,6	0,7	2,2	8,7
Pojkar	3,5	1,8	2,5	0,6	-	-	2,8	4,4	1,9	3,7

Tabellen omfattar inte elever i träningsundervisningen.
Källa: ÅSUB Utbildningsstatistik

Drygt 70 procent av högstadiel eleverna läser något frivilligt språk

Tabellerna 14–16 visar elevernas språkval på högstadiet. I högstadiet kan man välja att läsa finska, tyska och franska som valfria språk. Man kan läsa inget, ett eller flera av språken. Av högstadiel eleverna läser 25 procent två frivilliga språk och 45 procent ett språk, medan 30 procent inte läser något frivilligt språk alls utan nöjer sig med engelska som enda främmande språk.

Andel av högstadiel eleverna som läser frivilliga språk efter skola hösten 2013



Källa: ÅSUB Utbildningsstatistik

Det finns rätt stora variationer mellan skolorna när det gäller hur stor del av eleverna som har valt att läsa olika språk. Föglö har den klart högsta andelen som läser två frivilliga språk, 60 procent, följd av Övernäs med 35 procent. Vanligast att inte läsa något frivilligt språk alls var det i Kyrkby, nästan 40 procent, och därefter följde Strandnäs. Finska läses i alla nio skolor med högstadieundervisning, tyska i sex och franska i fem skolor.

Tabell 14. Frivilliga språkstudier på högstadiet efter skola hösten 2013, procent

Skola	Andel elever efter språk			Andel elever efter antal språk		
	Finska	Tyska	Franska	Inget	Ett	Två
Totalt	57,2	23,4	14,7	29,8	45,2	25,1
Brändö	100,0	-	-	-	100,0	-
Föglö	80,0	55,0	10,0	15,0	25,0	60,0
Kumlinge	100,0	25,0	-	-	75,0	25,0
Kökar	85,7	-	-	14,3	85,7	-
Sottunga	100,0	-	-	-	100,0	-
Strandnäs	43,4	23,9	23,3	34,0	41,5	24,5
Övernäs	65,6	27,9	21,4	20,5	44,2	35,3
Godby	59,7	24,5	14,8	25,5	50,0	24,5
Kyrkby	52,1	19,1	7,9	39,4	42,1	18,5

Tabellen omfattar inte elever i träningsundervisningen.

Källa: ÅSUB Utbildningsstatistik

Finska och franska vanligare för flickor

Totalt på högstadiet läser 57 procent av eleverna finska, 23 procent tyska och 15 procent franska. För finska och franska gäller att en betydligt större andel av flickorna än av pojkarna har valt att studera dessa språk, medan könsfördelningen är jämnare bland dem som läser tyska. Av flickorna läser 32 procent två språk mot 19 procent av pojkarna. Andelen pojkar som inte läser något frivilligt språk är 37 procent mot 22 procent för flickorna.

Tabell 15. Frivilliga språkstudier på högstadiet efter kön och årskurs hösten 2013

	Åk 7-9		Procent av eleverna per årskurs		
	Antal	Procent	7	8	9
Antal språk					
Totalt					
Inget frivilligt språk	291	29,8	30,2	26,4	32,6
Ett språk	442	45,2	39,0	51,5	44,5
Två språk	245	25,1	30,8	22,1	22,9
Flickor					
Inget frivilligt språk	98	21,6	24,8	18,9	21,3
Ett språk	211	46,5	40,9	52,7	45,6
Två språk	145	31,9	34,3	28,4	33,1
Pojkar					
Inget frivilligt språk	193	36,8	34,8	32,4	42,9
Ett språk	231	44,1	37,3	50,5	43,5
Två språk	100	19,1	27,8	17,0	13,6
De enskilda språken					
Finska					
Totalt	559	57,2	55,6	60,0	55,8
Flickor	301	66,3	61,3	68,2	68,6
Pojkar	258	49,2	50,6	53,3	44,0
Tyska					
Totalt	229	23,4	31,9	19,4	20,1
Flickor	110	24,2	29,9	19,6	23,7
Pojkar	119	22,7	33,5	19,2	16,8
Franska					
Totalt	144	14,7	13,2	16,4	14,7
Flickor	90	19,8	18,2	21,6	19,8
Pojkar	54	10,3	8,9	12,1	10,3
Nivå					
Finska					
A2	498	50,9	53,2	54,8	45,3
B1	61	6,2	2,4	5,2	10,5
B2	-	-	-	-	-
Tyska					
A2	17	1,7	-	1,8	3,1
B1	211	21,6	31,9	17,3	17,0
B2	1	0,1	-	0,3	-
Franska					
A2	20	2,0	2,0	1,5	2,6
B1	124	12,7	11,2	14,8	11,9
B2	-	-	-	-	-

Tabellen omfattar inte elever i träningsundervisningen.

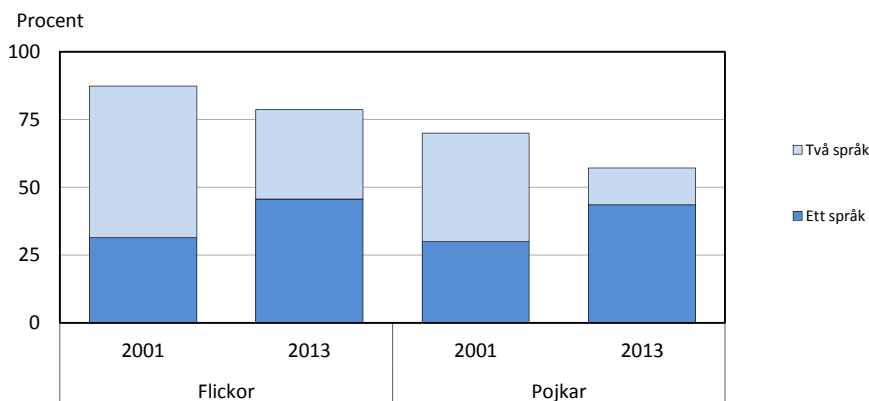
Källa: ÅSUB Utbildningsstatistik

Nivå A2 innebär att språket börjat läsas på lågstadiet, medan B1 och B2 står för språk som påbörjas på högstadiet. B1 är en längre lärokurs, minst sex veckotimmar, och B2 en kortare lärokurs, minst fyra veckotimmar. Av dem som läser finska på högstadiet har större delen A2-finska, medan det för tyskans och franskans del är B1 som dominerar.

Könsskillnaderna beträffande språkstudier ökade på högstadiet

Intresset för språkstudier på högstadiet har minskat över tiden. Under första delen av 2000-talet var det runt 80 procent av niorna som läste något frivilligt språk, men på senare år har andelen sjunkit under 70 procent. Andelen som läser två frivilliga språk har halverats. Nedgången har skett för både flickor och pojkar och gäller finska och tyska. Hösten 2013 ökade andelen språkstudier flickor på nian genom att en större andel läste finska och tyska än förra läsåret. För pojkar minskade dessa båda språk och därmed andelen som läser något frivilligt språk överhuvudtaget. När det gäller franska är situationen ungefär som i följande.

Andel av niorna med frivilliga språk efter kön 2001 och 2013



Källa: ÅSUB Utbildningsstatistik

Tabell 16. Frivilliga språkstudier på årskurs 9 år 2000–2013, procent av eleverna

	2000	2005	2006	2007	2008	2009	2010	2011	2012	2013
Antal språk										
Totalt										
Inget friv. språk	..	23,1	29,0	27,9	31,2	34,3	30,7	35,5	30,6	32,6
Ett språk	..	47,5	50,1	53,8	48,7	46,2	49,6	44,1	45,2	44,5
Två språk	..	29,4	20,9	18,3	20,1	19,5	19,8	20,4	24,2	22,9
Flickor										
Inget friv. språk	..	13,1	19,7	15,2	21,5	27,3	22,7	25,3	25,6	21,3
Ett språk	..	48,2	53,8	57,9	48,6	51,1	53,5	47,5	48,2	45,6
Två språk	..	38,7	26,6	26,8	29,9	21,6	23,8	27,2	26,2	33,1
Pojkar										
Inget friv. språk	..	31,8	38,4	38,7	40,9	42,0	38,4	45,7	36,3	42,9
Ett språk	..	46,9	46,5	50,3	48,9	40,7	45,8	40,7	41,8	43,5
Två språk	..	21,4	15,1	11,0	10,2	17,3	15,8	13,6	21,9	13,6
De enskilda språken										
Finska										
Totalt	77,1	68,9	63,8	67,9	64,6	59,5	63,0	55,2	60,3	55,8
Flickor	80,3	77,4	71,7	79,9	74,6	64,2	73,3	63,6	63,4	68,6
Pojkar	74,0	61,5	55,8	57,6	54,5	54,3	53,1	46,9	56,8	44,0
Tyska										
Totalt	35,0	22,2	16,8	10,1	13,6	15,1	16,0	15,4	19,0	20,1
Flickor	41,5	25,6	19,7	11,6	16,4	17,6	14,5	16,7	18,9	23,7
Pojkar	28,7	19,3	14,0	8,9	10,8	12,3	17,5	14,2	19,2	16,8
Franska										
Totalt	12,8	12,5	11,3	12,4	11,0	10,9	9,7	13,9	14,2	14,7
Flickor	17,0	19,6	15,6	20,1	17,5	11,9	13,4	21,0	18,3	19,8
Pojkar	8,7	6,3	7,0	5,8	4,5	9,9	6,2	6,8	9,6	10,3

Tabellen omfattar inte elever i träningsundervisningen.

Källa: ÅSUB Utbildningsstatistik

Flera pojkar har svaga vitsord

På uppdrag av utbildningsavdelningen har uppgifter om svaga vitsord på högstadiet vårterminen 2013 samlats in i samband med grundskolestatistiken. Som svaga vitsord räknas 4, 5 och 6. Resultatet redovisas i *tabell 17*. I nästan alla ämnen var det betydligt flera pojkar än flickor som fick svaga betyg. Observera att totalen endast är en summering av antalet vitsord och inte av antalet personer. Hur många elever totalt som har ett eller flera svaga betyg framgår inte av tabellen. I svenska fick 20 procent av pojkarna antingen 4, 5 eller 6 mot bara 6 procent av flickorna. I matematik var motsvarande siffror 28 respektive 17 procent.

Tabell 17. Antal svaga vitsord i högstadiet vid slutet av vårterminen 2013 efter vitsord, kön och ämne

Ämne	Vitsord								
	Totalt			Flickor			Pojkar		
	4	5	6	4	5	6	4	5	6
Totalt	19	574	1 624	10	185	458	9	389	1 166
Svenska	1	24	107	-	6	23	1	18	84
Matematik	2	69	156	1	21	56	1	48	100
Biologi	1	44	133	1	11	35	-	33	98
Geografi	3	40	139	3	11	50	-	29	89
Fysik	3	40	109	2	20	30	1	20	79
Kemi	2	70	136	1	18	44	1	52	92
Hälsokunskap	-	17	65	-	3	10	-	14	55
Religionskunskap	2	25	91	1	10	30	1	15	61
Livsåskådningskunskap	-	1	2	-	-	-	-	1	2
Historia	2	44	133	1	21	50	1	23	83
Samhällskunskap	-	33	97	-	13	36	-	20	61
Musik	-	18	58	-	2	7	-	16	51
Bildkonst	-	2	23	-	-	3	-	2	20
Teknisk slöjd	-	2	12	-	1	2	-	1	10
Textilslöjd	-	5	40	-	2	1	-	3	39
Idrott	-	15	47	-	9	11	-	6	36
Hemkunskap	-	9	23	-	5	3	-	4	20
Engelska (A1)	-	30	95	-	7	26	-	23	69
Finska (A2)	1	47	69	-	12	26	1	35	43
Franska (A2)	-	3	1	-	2	1	-	1	-
Tyska (A2)	-	-	2	-	-	-	-	-	2
Finska (B1)	-	9	9	-	3	2	-	6	7
Franska (B1)	-	4	12	-	-	1	-	4	11
Tyska (B1)	2	12	22	-	5	7	2	7	15
Annat tillvalsämne	-	11	43	-	3	4	-	8	39

Källa: ÅSUB Utbildningsstatistik

Hälften åker skolskjuts

Skolskjutsandet är en omfattande verksamhet. Nästan 1 500 av grundskolans elever, eller något över hälften, åker buss eller taxi till skolan. Andelen är högst på landsbygden och i skärgården, 80 respektive 74 procent. Diagrammet visar dock att det finns stora variationer mellan enskilda landsbygds- och skärgårdsskolor när det gäller hur stor del av eleverna som åker skolskjuts respektive tar sig till skolan på egen hand. I de flesta skolor är det en majoritet av eleverna som skjutsas, men i Eckerö, Kökar och Lumparland är andelen under hälften. I Sottunga behöver ingen elev skolskjuts. Till Mariehamns skolor får under fem procent av eleverna skjuts, däribland de som kommer från Järsö-Nåtöområdet.

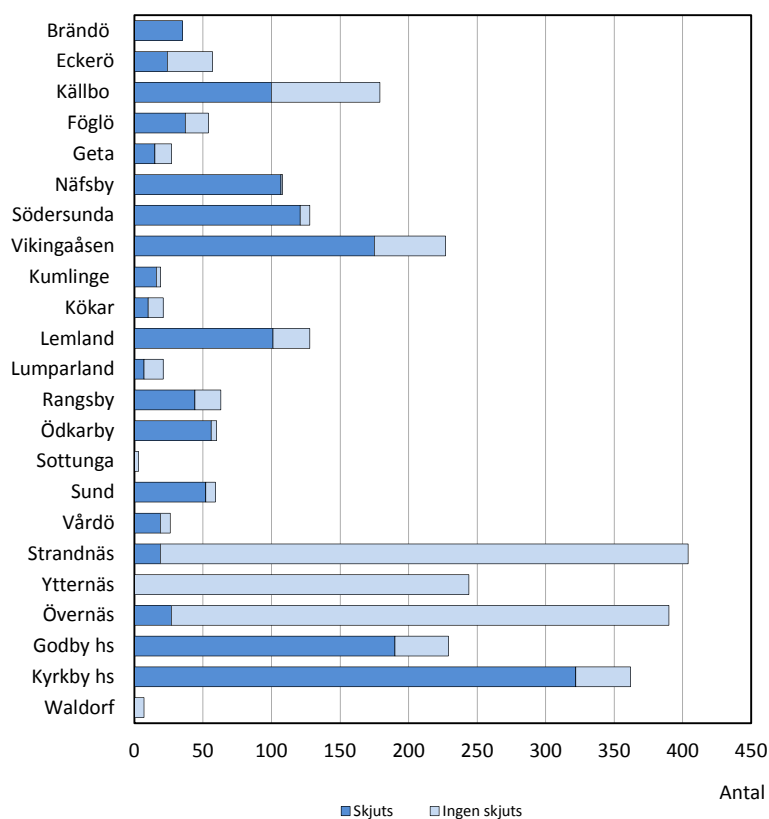
Tabell 18. Skolskjutsar hösten 2013

Region	Elever totalt	Elever som får skolskjuts	Procent av eleverna som får skolskjuts
Mariehamn	1 045	46	4,4
Landsbygden	1 679	1 336	79,6
Skärgården	132	98	74,2
Åland	2 856	1 480	51,8

Regionindelningen avser skolornas läge och inte elevernas hemkommuner.

Källa: ÅSUB Utbildningsstatistik

Elever med respektive utan skolskjuts 2013



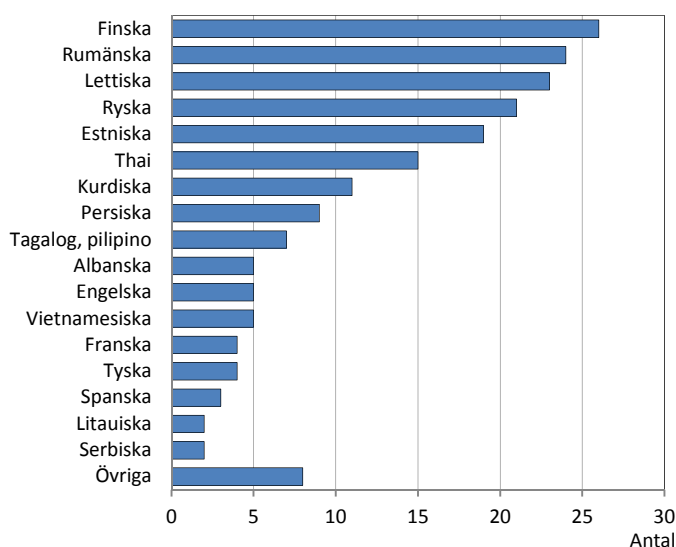
Källa: ÅSUB Utbildningsstatistik

Över 190 elever har annat modersmål än svenska

Av eleverna i grundskolan har 193 något annat språk än svenska, vilket är 7 procent av samtliga. Förra läsåret var siffran 169. Finska är modersmål för 26 elever, rumänska för 24, lettiska för 23, ryska för 21 och estniska för 19. Därefter följer thai med 15 elever och kurdiska med 11. Övriga språkgrupper omfattar färre än 10 elever. Totalt finns 25 olika språk representerade.

Det största antalet elever med andra språk finns i Strandnäs skola, där närmare 40 procent av dem går. De flesta av grundskolorna har dock någon eller några elever som inte har svenska som modersmål. Procentuellt är andelen störst i Mariehamn och skärgården, elva respektive nio procent.

Elever med annat modersmål än svenska efter språk hösten 2013



Källa: ÅSUB Utbildningsstatistik

Andel elever med annat modersmål än svenska i de åländska skoldistriktet hösten 2013, procent



Källa: ÅSUB Utbildningsstatistik

Stödundervisning i svenska för över 60 elever

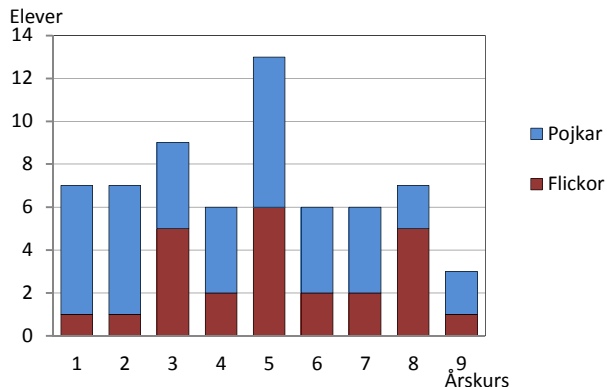
Föregående läsår, då antalet elever med andra modersmål var 169, fick 64 av dem stödundervisning i svenska. Av dessa var majoriteten pojkar, 61 procent. Fjorton skolor anordnade denna typ av stödundervisning och antalet elevtimmar var över 11 500.

Tabell 19. Stödundervisning i svenska för elever med annat modersmål under föregående läsår 2012–2013 efter antal timmar och elever

Skola	Elever	Timmar
Totalt	64	11 576
Brändö grundskola	2	156
Eckerö skola	5	760
Källbo skola	10	1 755
Föglö grundskola	5	527
Geta skola	-	-
Näfsby skola	3	456
Södersunda skola	-	-
Vikingaåsens skola	4	760
Kumlinge skola	-	-
Kökars grundskola	-	-
Lemlands skola	-	-
Lumparlands skola	-	-
Rangsby skola	2	210
Ödkarby skola	-	-
Sottunga skola	-	-
Sunds skola	1	100
Vårdö skola	2	156
Strandnäs skola	16	4 536
Ytternäs skola	3	570
Övernäs skola	4	760
Godby högstadieskola	5	332
Kyrkby högstadieskola	2	498
Waldorfskolan på Åland	-	-

Källa: ÅSUB Utbildningsstatistik

Elever i stödundervisning i svenska för elever med annat modersmål läsåret 2012-2013



Källa: ÅSUB Utbildningsstatistik

Det går 2,1 elever per dator i undervisningen

De åländska grundskolorna har 1 500 datorer. Detta är ett fåtal flera än i fjol. Drygt 800 av datorerna är anskaffade år 2011 eller senare. Drygt 1 350 används främst för undervisning och studier, varav 70 procent är bärbara. Om man sätter denna siffra i förhållande till antalet elever innebär det att det går 2,1 elever per dator. Datortätheten varierar dock betydligt mellan skolorna. Allt från över fyra till mindre än en elev per dator förekommer.

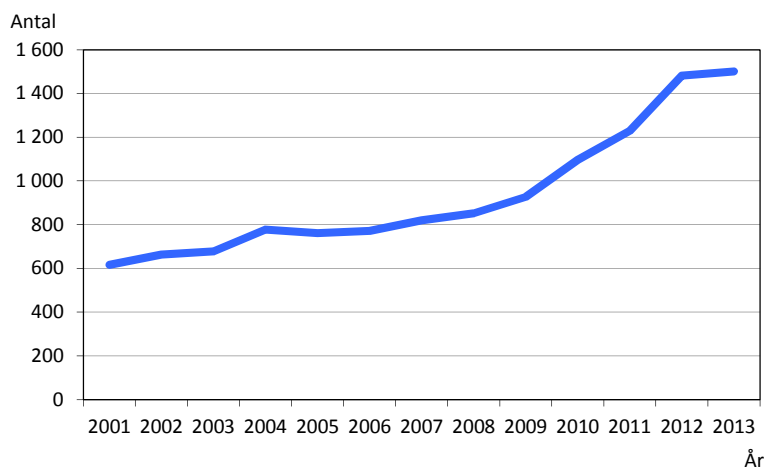
Internetanslutningarna har förändrats betydligt sedan år 2001 så tillvida att modem- och ISDN-anslutningarna har ersatts med bredband. År 2013 har 4 skolor ADSL, 14 fast förbindelse och 15 trådlöst bredband.

Tabell 20. Datorer i skolorna hösten 2013

Skola	Antal datorer		Datateknisk utrustning som främst används för undervisning och studier			Elever per dator som används för undervisning o. studier	Internetanslutning		
	I bruk	Anskaffade 2011 eller senare	Stationära datorer	Bärbara datorer	Interaktiva tavlor		Fast förbind.	ADSL (bredband)	Trådlöst bredband
Totalt	1 500	816	401	958	84	2,1	14	4	15
Brändö	25	4	6	19	3	1,4	1	-	-
Eckerö	43	17	12	18	4	1,9	1	-	1
Källbo	156	90	32	124	14	1,1	1	-	1
Föglö	39	22	22	17	1	1,4	1	1	-
Geta	22	8	5	21	4	1,0	1	-	1
Näfsby	46	28	18	20	6	2,8	1	-	-
Södersunda	48	19	13	23	2	3,6	1	-	1
Vikingaåsen	77	29	2	48	10	4,5	1	-	-
Kumlinge	34	11	3	31	5	0,6	1	-	-
Kökar	19	4	2	21	1	0,9	-	1	1
Lemland	74	61	18	74	1	1,4	1	-	-
Lumparland	23	8	7	10	3	1,2	-	1	-
Rangsby	30	15	1	37	5	1,7	1	-	1
Ödkarby	30	24	2	28	4	2,0	-	-	1
Sottunga	6	1	-	5	1	0,6	-	1	1
Sund	37	16	-	21	2	2,8	1	-	1
Vårdö	33	13	1	32	1	0,8	-	-	1
Strandnäs	179	80	50	86	2	3,0	-	-	1
Ytternäs	95	60	35	58	-	2,6	-	-	1
Övernäs	120	100	20	100	2	3,3	-	-	1
Godby hs	135	58	55	105	6	1,4	1	-	1
Kyrkby hs	228	148	97	60	7	2,3	1	-	-
Waldorf	1	-	-	-	-	-	-	-	1

Källa: ÅSUB Utbildningsstatistik

Antal datorer i bruk 2001-2013



Källa: ÅSUB Utbildningsstatistik

Tabell 21. Datorer och nätanslutningar 2001–2013

	2001	2005	2006	2007	2008	2009	2010	2011	2012	2013
Datorer										
Datorer i bruk	616	761	772	820	852	927	1 097	1 230	1 482	1 500
Används främst för undervisning och studier	510	611	618	666	679	718	835	972	1 306	1 359
Elever per dator	5,9	5,0	4,9	4,4	4,3	4,0	3,4	2,9	2,2	2,1
Antal skolor med olika Internetanslutningar										
Fast förbindelse	10	12	12	..	12	14	18	16	12	14
ADSL (bredband)	-	12	14	..	13	11	7	5	5	4
Trådlöst bredband	-	3	2	..	5	9	13	12	15	15
ISDN	15	-	-	..	-	-	-	-	-	1
Modem	3	-	-	..	-	-	-	-	-	-

Källa: ÅSUB Utbildningsstatistik

ÅS
UP



Ålandsvägen 26
PB 1187
AX - 22 111 MARIEHAMN