

Publicerad: 15.1.2016

Jonas Karlsson, statistiker, tel. 018-25 581

## Hållbar utveckling 2016

### I korthet

- Produktionen av vindenergi ökade år 2015 till ca 65,0 GWh (andelen 22,5 procent), en ökning med ca tolv procent sedan år 2014, år 2015 var också ett blåsigare år än det föregående.
- År 2015 var det varmaste året vi hittills upplevt under perioden 1961–2015, då var medeltemperaturen var 1,8 grader varmare än normalt (medeltemperaturen var 7,9 grader).
- På Åland stod år 2014 den ekologiskt odlade åkermarken för ca 27,7 procent av den totala åkerarealen (år 2013 var den 26,4 procent).
- År 2012 var 13 644 personer i åldern 18–64 år sysselsatta på Åland, av dessa var 233 personer arbetslösa året därefter (år 2013). Risken för arbetslöshet var således endast ca 1,7 procent (1,8 procent år 2012).
- Närmare 91 procent av eleverna i nionde klass (på vårterminen) fortsatte år 2015 omedelbart på hösten att studera efter att de avklarat grundskolestudierna.
- År 2015 karaktäriseras av ett ökande valdeltagande, i riksdagsvalet deltog ca 58 procent av de röstberättigade (högsta sedan 2003), i kommunalvalet var valdeltagandet drygt 67 procent (även det högsta sedan 2003, näst högsta någonsin) och i lagtingsvalet var valdeltagandet mer än 70 procent (högsta valdeltagandet på Åland någonsin).
- De åländska bostadshushållens skuldsättningsgrad var år 2013 i genomsnitt 130,6 procent av den disponibla inkomsten. Sett enbart till de bostadshushåll som hade skulder var skuldsättningsgraden hela 191,3 procent av den disponibla inkomsten.
- Högst risk för ekonomisk utsatthet år 2014 hade personer bosatta i skärgården (ca 8,0 procent), dvs. antalet ekonomiskt utsatta bostadshushållsbefolkning är ca åtta procent av den totala bostadshushållsbefolkningen. Risken för ekonomisk utsatthet är snarlik i Mariehamn och på landsbygden (4,0 procent respektive 4,1 procent).
- År 2013 återfanns Åland på åttonde plats i den internationella jämförelsen av nyckeltalet *Gender Inequality Index (GII)*. Till största delen beror den höga rankingen på den exceptionellt låga fruktsamheten i åldern 15–19 år på Åland (vilket räknas som positivt i beräkningarna).

## 1. Allmänt om hållbar utveckling

Hållbar utveckling är ett begrepp som introducerades av Lester Brown i samband med FN-rapporten "*Vår gemensamma framtid*" där han definierar hållbar utveckling som "... tillgodose dagens behov utan att äventyra kommande generationers möjligheter att tillgodose sina behov"<sup>1</sup>.

Hållbar utveckling utgår ifrån en helhetssyn på människors och samhällets behov, förutsättningar och problem. Hållbar utveckling handlar om att värna om givna resurser, att befolkningen inte lever över sina tillgångar.

Begreppet hållbar utveckling innehåller tre delar, för att nå en hållbar utveckling behövs en balans mellan de sociala, ekologiska och ekonomiska dimensionerna.

- **Ekologisk hållbarhet**, som handlar om att långsiktigt bevara vattnens, jordens och ekosystemens produktionsförmåga och att minska påverkan på naturen och människans hälsa till vad de klarar av.
- **Social hållbarhet**, som handlar om att bygga ett långsiktigt stabilt och dynamiskt samhälle där grundläggande mänskliga behov tryggas.
- **Ekonomisk hållbarhet**, som handlar om att hushålla med mänskliga och materiella resurser på lång sikt.

Ålands statistik- och utredningsbyrå (ÅSUB) har tagit fram statistik som berör ämnet hållbar utveckling. I denna publikation hittar Ni utvalda tidsserier och diagram som illustrerar Ålands situation idag samt utvecklingen de senaste åren. På vår hemsida ([www.asub.ax](http://www.asub.ax)) finns samtliga nyckeltal med förklarande text, diagram samt underlagsdata i Excel-format under *Temaområden – Hållbar utveckling*. Samtliga nyckeltal uppdateras löpande när ny information finns till hands.

## 2. Ekologisk hållbarhet

Ekologisk hållbarhet eftersträvar att minska befolkningens påverkan på klimatet, exempelvis genom ökad användning av förnyelsebara energikällor samt ökad omfattning av det ekologiska jordbruket. Befolkningens påverkan på klimatet kan exempelvis skönjas i förändringar i det globala klimatsystemet, exempelvis en temperaturökning.

### Användningen av vindkraft

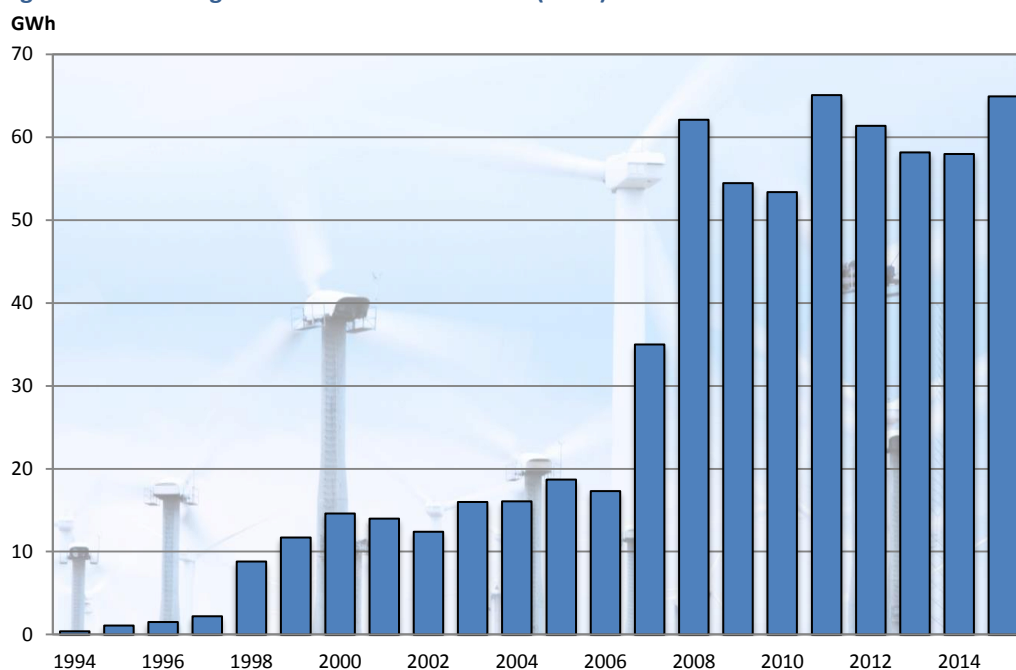
Elproduktionen på Åland med hjälp av vindkraft har utvecklats mycket sedan år 1994. Under år 2007 färdigställdes de sex vindkraftverken vid Båtskär och den effekten kan ses i ökningen år 2008. Idag finns det 21 vindkraftverk på Åland som beräknas kunna producera närmare en fjärdedel av hela Ålands årliga elförbrukning. I **figur 1** illustreras användningen av vindkraft åren 1994–2015.

---

<sup>1</sup> Källa: Brundtlandrapporten 1987

År 2011 var en toppnotering och 65,1 GWh producerades i de åländska vindkraftverken (22,9 procent av Ålands sammanlagda elförbrukning). Andelen var högst år 2008 då vindkraftverken stod för 23,4 procent av elbehovet. År 2015 närmade sig produktionen toppnoteringen från 2011, preliminärt 65,0 GWh producerades (andelen 22,5 procent), år 2015 var ett blåsigare år än föregående år.

**Figur 1. Användningen av vindkraft 1994–2015\* (GWh)**



Källa: ÅSUB, Kraftnät Åland

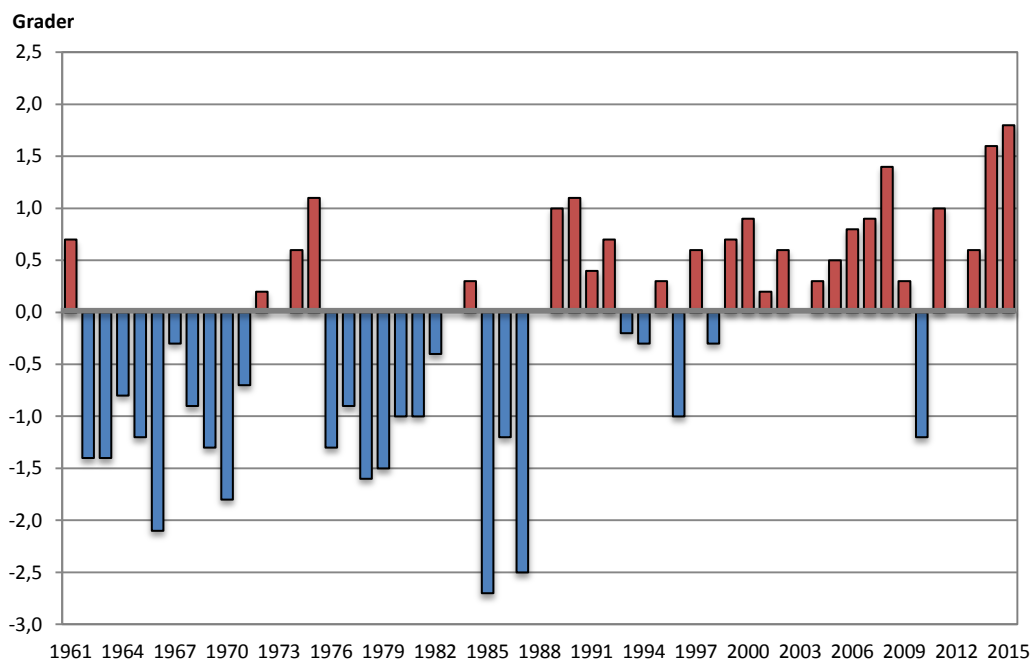
Planeringen av vindkraftverk på Åland fortgår vidare, under perioden 2016–2028 planeras tre större vindprojekt: *Långnabba I* (sex vindkraftverk på land i södra Eckerö), *Långnabba II* (fyra vindkraftverk på land i södra Eckerö) samt *Stenarna* (sex vindkraftverk på öar i Hammarland). När dessa 16 vindkraftverk står klara kunde, teoretiskt sett, 70–75 procent av Ålands elförbrukning komma från lokalt producerad vindkraft. I en internationell jämförelse har Danmark den högsta andelen vindenergi, där ca 39 procent av elenergin kom från vindkraft år 2014. I Sverige var andelen vid utgången 2014 ca 8 procent, vilket är under genomsnittet i EU (ca 10 procent). I Finland täcker vindkraftproduktionen endast 1,3 procent av landets elbehov, trots att man producerar allt mer energi med hjälp av vindkraft.

### Medeltemperaturen

Genom att analysera medeltemperaturen på Åland kan man se en svag trend mot ett varmare klimat. För att sätta observationerna av medeltemperatur i relation kan man jämföra medeltemperaturens avvikelse från normalvärdet (ett genomsnitt för åren 1981–2010), **figur 2** visar den årliga avvikelsen från normaltemperaturen för åren 1961–2015. Det bör dock betonas att en kort tidsserie som diagrammet nedan (55 år) inte lämpar sig för att dra några långtgående slutsatser om klimatförändringar.

År 2010 var 1,2 grader kallare än normalt, men i övrigt har medeltemperaturen de senaste 25 åren i regel varit varmare än normalt (med några få undantag). Toppnoteringen skedde år 2015 då medeltemperaturen var 1,8 grader varmare än normalt. Åren 1985–1987 var klimatet kallare än normalt, med bottennoteringen år 1985 då medeltemperaturen var 2,7 grader kallare än normalt.

**Figur 2. Medeltemperaturens avvikelse från normalvärdet år 1961–2015**

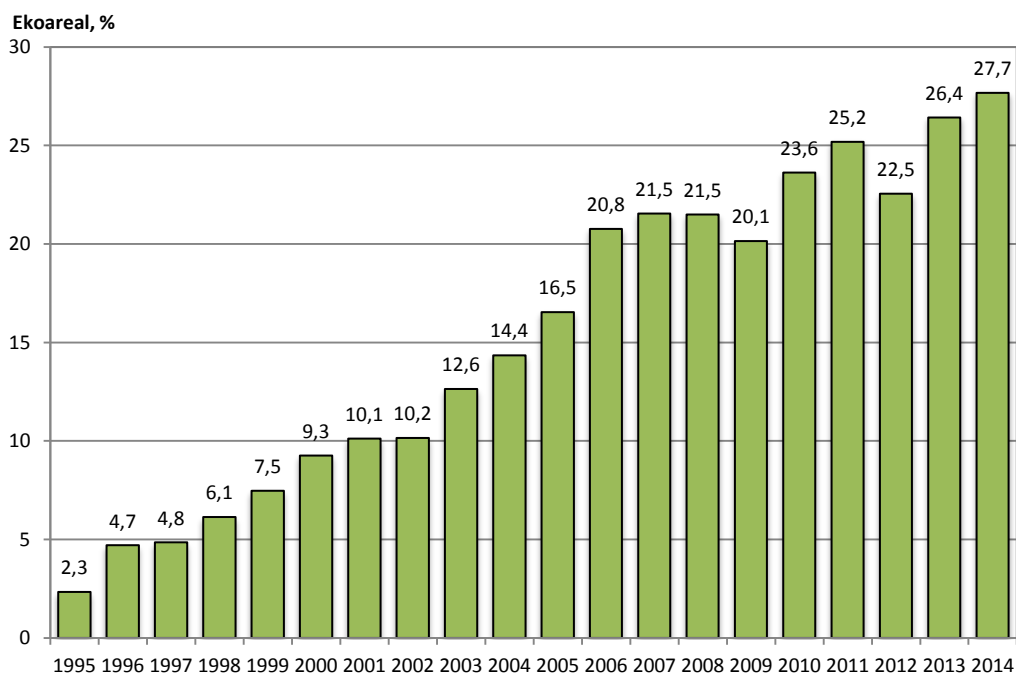


Källa: ÅSUB, Meteorologiska institutet

Värdena som presenteras i **figur 2** gäller Jomala och har räknats i ett rutnät i grid på 10x10 kilometer på basis av de närmaste observationsstationerna. Detta så kallade material i grid ger uppskattningar av fördelningen av väderstorheter under en lång tidsperiod även för platser där väderleksobservationer inte är tillgängliga. Värdena i fråga kan avvika något från värdena från en enskild observationsstation.

### Ekologisk odling

**Figur 3** visar andelen åkermark med ekologisk odling på Åland åren 1995–2014. På Åland stod år 2014 den ekologiskt odlade åkermarken för ca 27,7 procent av den totala åkerarealen (år 2013 var den 26,4 procent). Diagrammet visar en stadigt uppgående trend, andelen har ökat från 2,3 procent år 1995 till toppnoteringen 27,7 procent år 2014. Man kan notera att i Sverige har regeringen ett uttalat mål att den certifierade ekologiska odlingen skulle vara minst 20 procent av landets jordbruksmark år 2010. År 2013 var andelen jordbruksmark med ekologiska produktionsmetoder ca 16,5 procent i Sverige. Jord- och skogsbruksministeriet i Finland har tidigare satt sin målsättning att 10 procent av åkerarealen skulle vara i ekologisk produktion år 2006. År 2014 låg andelen i Finland på ca 9,5 procent.

**Figur 3. Andel åkermark med ekologisk odling på Åland 1995–2014**


Källa: ÅSUB, Livsmedessäkerhetsverket Evira

Med ekologisk odling menas dels åkermark som är i ekologisk produktion, och dels åkermark som är i övergång till eko-odling. Den totala åkerarealen på Åland är ungefär 14 000 hektar (ha). Förutom detta så finns ca 5 000 hektar (ha) mark som används som betesmark och har inte medtagits i beräkningarna.

Ekoodling kan definieras som odling som hjälper till att bevara både naturresurser och en mångfald i naturen. Inom ekologisk odling använder man sig inte av kemiska bekämpningsmedel. Ekologisk odling innebär att man alternerar mellan olika växtslag under en längre tidsperiod, man väljer olika växtslag som påverkar marken/jordmänen på olika sätt. Man växlar mellan att odla tärande grödor med stort näringsbehov och närande grödor som bygger upp markens förråd av näring igen. Om man exempelvis odlar växter med djupa rötter så förbättrar man markens bördighet, och samtidigt förhindrar man erosion. Genom att man växlar mellan odling av olika växter så motverkar man även ogräs, skadegörare och sjukdomar då de gärna vill ha likadan miljö varje år.

### 3. Social hållbarhet

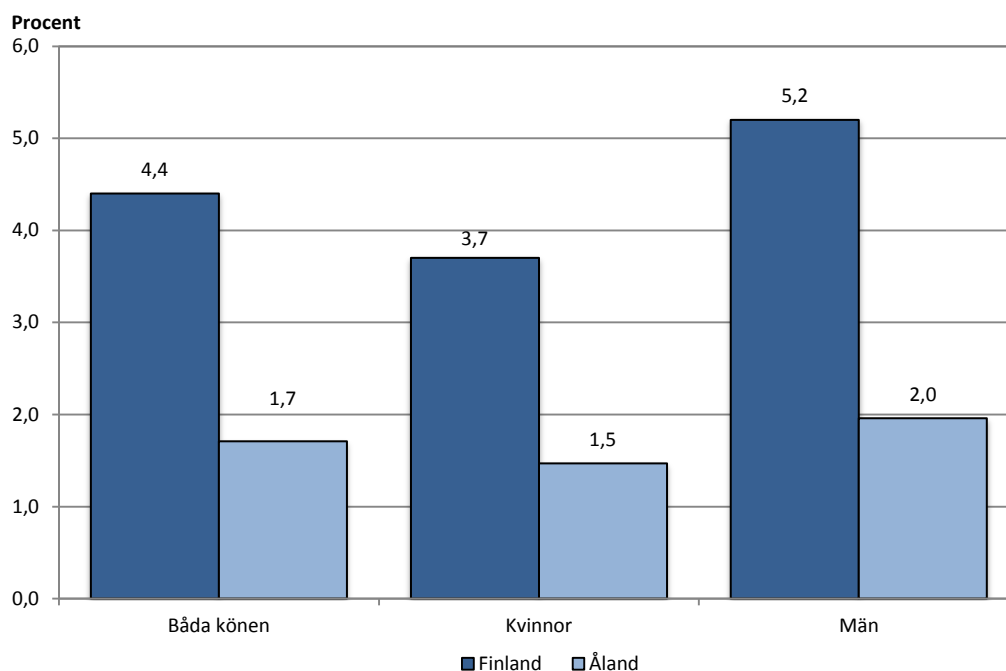
Social hållbarhet innebär att den sociala tryggheten kan garanteras för hela befolkningen, från ung till gammal. Syftet är att främja befolkningens hälsa och funktionsförmåga. Med en god social hållbarhet ges förutsättningar för god utbildning, tillgång till arbete, fungerande social- och hälsovårdstjänster och så vidare.

## Risken för arbetslöshet

**Figur 4** illustrerar risken för arbetslöshet på Åland samt för hela landet år 2013. Noterbart är att det både på Åland och i resten av landet föreligger något högre risk för män att blir arbetslösa. År 2012 var 13 644 personer i åldern 18–64 år sysselsatta på Åland, av dessa var 233 personer arbetslösa år 2013. Risken för arbetslöshet var således endast ca 1,7 procent (1,8 procent år 2012). För männen var risken 2,0 procent, samma risk som år 2012 (131 män var arbetslösa av de 6 693 som var sysselsatta ett år tidigare). Kvinnornas risk för arbetslöshet var 1,5 procent (102 kvinnor var arbetslösa av de 6 951 som var sysselsatta ett år tidigare), år 2012 ar risken ca 1,6 procent.

I Finland var risken för arbetslöshet år 2013 ca 4,4 procent (3,8 procent år 2012). Även i Finland var arbetslöshetsrisken högre för män än för kvinnor, år 2013 var arbetslöshetsrisken för män 5,2 procent (4,4 procent år 2012) och för kvinnor 3,7 procent (3,1 procent år 2012). Sett till region var risken för arbetslöshet lägst på Åland (1,7 procent) och störst i Kajaland (7,5 procent).

**Figur 4. Risken för arbetslöshet år 2013**



Källa: ÅSUB, Statistikcentralen

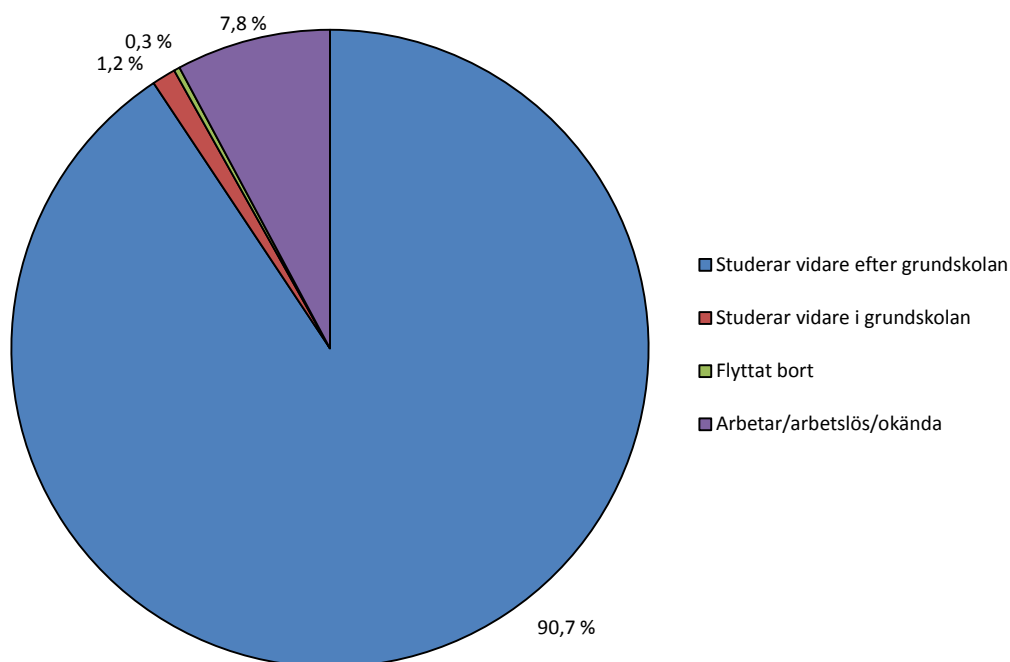
Uppgifterna gäller situationen den 31 december, det vill säga antalet sysselsatta den 31.12.2012 och antalet arbetslösa den 31.12.2013. Uppgifterna gäller personer i åldern 18–64 år och tas fram genom att samköra sysselsättningsregister för två efterföljande år. Arbetslöshetsuppgifterna i sysselsättningsstatistiken erhålls från arbets- och näringsministeriets register över arbetslösa arbetssökande.

### Niondeklassisternas verksamhet efter grundskolestudierna

I **figur 5** visas en kartläggning av niondeklassisternas verksamhet efter grundskolestudierna. Närmare 91 procent av niondeklassisterna (på vårterminen) fortsatte år 2015 omedelbart på hösten att studera efter att de avslutat grundskolestudierna. Andelen *arbetar/okända* var år 2015 ca åtta procent. Majoriteten av de som räknas som arbetar/okända var dock yngre än 17 år, och kommer exempelvis inte med i registret över studerande utanför Åland (de är inte berättigade att lyfta studiestöd). Försättningsgraden är i det närmaste identisk i Finland där 91 procent av de elever som gick ut nian i grundskolan år 2013 direkt fortsatte sina studier.

Tyvärr finns inte uppgifter om studerande utanför Åland år 2015 tillgängliga vid publiceringstidpunkten så det går inte att följa upp de 29 personer som år 2014 stod som arbetar/okända. Tidigare samkörningar ger dock indikationer på att man trots ett "sabbatsår" väljer att fortsätta studera i hög grad. Av de 33 personer som år 2013 stod som okända var det endast fyra personer som inte studerade vidare år 2014.

**Figur 5. Niondeklassisters verksamhet efter grundskolestudierna år 2015**



Källa: ÅSUB, Ålands Landskapsregering

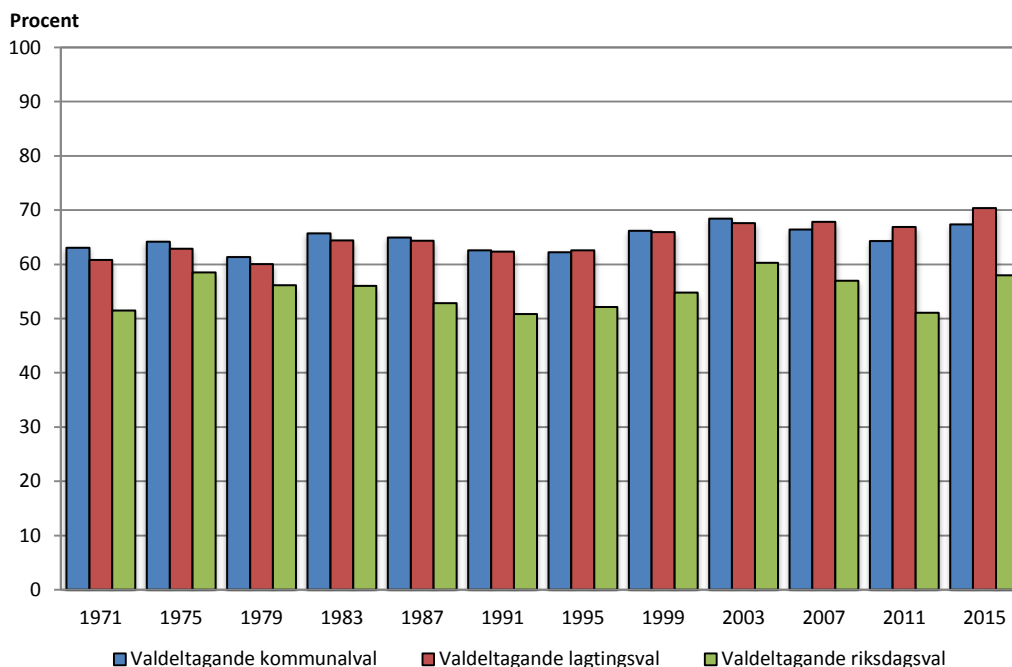
Diagrammet är framtaget genom att samköra olika register. Uppgifter om studier har vi dels om de som studerar i skolorna på Åland, samt de ålänningar som studerar utomlands (om de lyfter studiestöd). Statistiken utgår från de personer som gick i årskurs nio (oberoende av ålder) på vårterminen. Huruvida en person blir yrkesverksam direkt efter avslutad grundskola har vi tyvärr inte uppgifter om, varför benämningen blir *arbetar/okända*. Ytterligare en förklaring till gruppen *arbetar/okända* är att vårt register över studerande utanför Åland endast innehåller de som lyfter studiestöd, vilket man får först månaden efter att man fyllt 17 år.

## Valdeltagandet

**Figur 6** illustrerar valdeltagandet i de två lokala valen, kommunalvalet och lagtingsvalet, samt riksdagsvalet (val av riksdagsledamot för Finlands riksdag). Valdeltagandet har konsekvent varit högre i kommunal- och lagtingsvalen, än i riksdagsvalet. Valdeltagandet är normalt lågt på Åland sett i ett nordiskt perspektiv. År 2015 karaktäriseras dock av ett ökande valdeltagande, i riksdagsvalet deltog ca 58 procent av de röstberättigade (högsta sedan 2003), i kommunalvalet var valdeltagandet drygt 67 procent (även det högsta sedan 2003, näst högsta valdeltagandet i kommunalvalet på Åland någonsin) och i lagtingsvalet var valdeltagandet mer än 70 procent (högsta valdeltagandet i lagtingsvalet någonsin på Åland).

Valdeltagandet skiljer sig även mellan könen, i lagtingsvalet år 2015 röstade 72,6 procent av de röstberättigade kvinnorna medan männens valdeltagande stannade vid 68,2 procent. I kommunalvalet var skillnaden till och med större, valdeltagandet var 70,1 procent för kvinnorna och 64,6 procent för männen. I Finland var valdeltagandet i riksdagsvalet år 2015 ca 66,9 procent (67,4 procent för kvinnorna och 66,2 procent för männen), på Åland var valdeltagandet i riksdagsvalet lågt, 57,9 procent (60,6 procent för kvinnorna och 55,1 procent för männen). I kommunalvalet år 2012 i Finland var valdeltagandet 58,3 procent (59,8 procent för kvinnorna och 56,7 procent för männen).

**Figur 6. Valdeltagandet i kommunal-, lagtings- samt riksdagsval (%) år 1971–2015**



källa: ÅSUB

Landstingsvalet och kommunalvalet hölls 1971, medan riksdagsvalet hölls år 1972. Nu gällande självstyrelselag trädde i kraft 1 januari 1993, varvid man bytte namn på parlamentet från *Landsting* till *Lagting*.



## 4. Ekonomisk hållbarhet

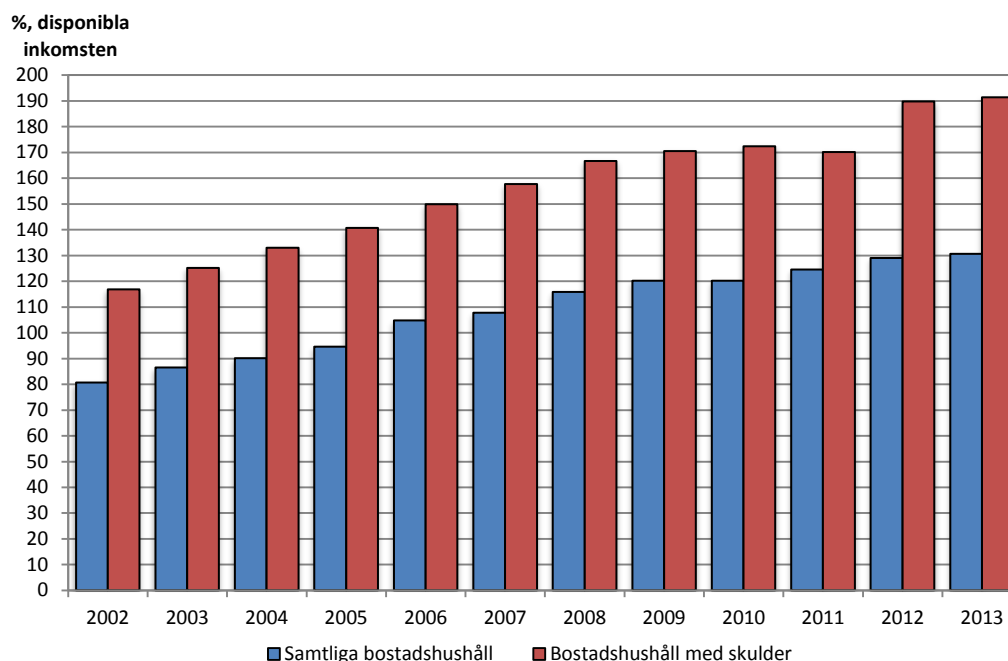
Ekonomisk hållbarhet avser ett samhälle där ekonomin fungerar, med god inkomst, bra välfärd och låg skuldsättning. Utmaningen är att skapa förutsättningar för näringslivet att utvecklas och frodas, ge befolkningen möjlighet att upprätthålla en god standard på välfärden och möjliggöra den offentliga sektorn att erbjuda livsnödvändiga tjänster och trygghet.

### Bostadshushållens skuldsättning

I **figur 7** redovisas de åländska bostadshushållens skuldsättning år 2002–2013. De blå staplarna visar den genomsnittliga skuldsättningsgraden (skulder sammanlagt i procent av den disponibla inkomsten), medan de röda staplarna visar situationen enbart för de bostadshushåll som har skulder.

År 2013 var de åländska bostadshushållens skuldsättningsgrad i genomsnitt 130,6 procent av den disponibla inkomsten (uppgifter om den disponibla inkomsten för år 2014 fanns inte tillgängligt vid publiceringen). Sett enbart till de bostadshushåll som hade skulder var skuldsättningsgraden 191,3 procent av den disponibla inkomsten. År 2014 uppgick de sammanlagda skulderna till mer än 840 miljoner euro, en ökning med drygt 446 miljoner sedan år 2002. Största delen av skulderna var bostadsskulder, med nästan 612 miljoner euro. Övriga skulder (konsumtionsskulder) uppgick till drygt 162 miljoner euro.

**Figur 7. Hushållens skuldsättning 2002–2013, miljoner euro (2014 års priser)**



Källa: ÅSUB, Statistikcentralen

I Finland var år 2013 skuldsättningsgraden lägre, ca 110 procent av den disponibla inkomsten (ca 173 procent för de bostadshushåll som hade skulder).

Regionalt sett år 2014 så var det enbart på Åland och i huvudstadsregionen som bostadsskulderna ökade för de bostadshushåll som hade bostadsskulder (med 1,6 procent respektive knappt en procent). Den genomsnittliga bostadsskulden var i huvudstadsregionen ca 126 500 euro och på Åland i genomsnitt ca 113 700 euro.

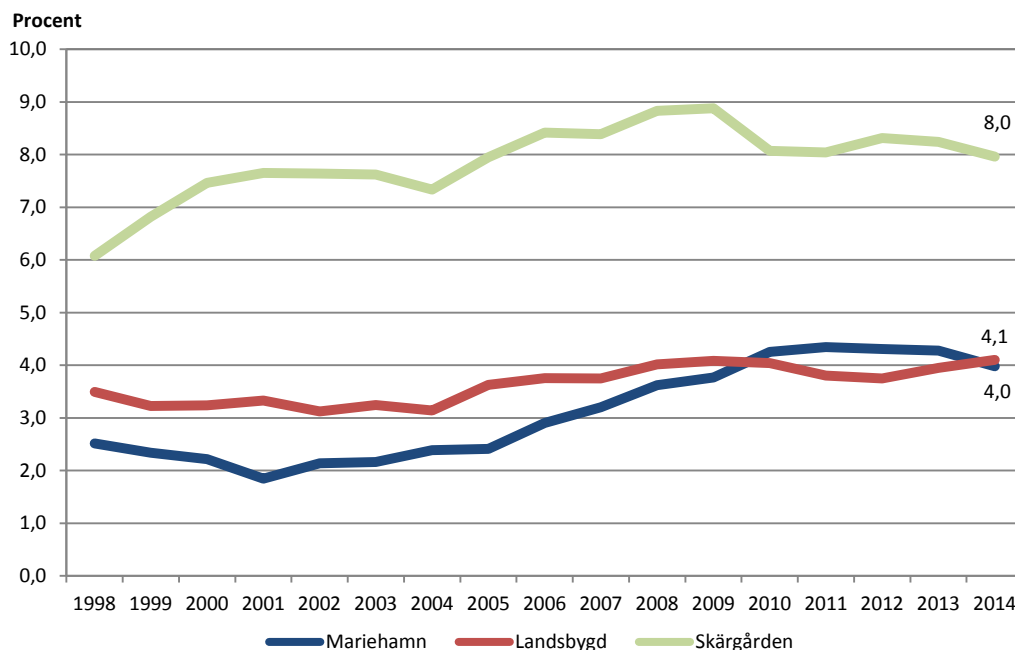
Skuldsättningsgraden beskriver skulderna i förhållande till hushållens disponibla inkomster. Disponibel inkomst definieras som bruttoinkomster minus betalda transfereringar (exempelvis direkta skatter och socialskyddsavgifter). Uppgifter om den disponibla inkomsten år 2014 fanns inte tillgänglig vid publiceringstillfället.

### Ekonomisk utsatthet

I **figur 8** illustreras risken för ekonomiskt utsatt bostadshushållsbefolkning för åren 1998–2014 efter ekonomisk region. Högst risk för ekonomisk utsatthet har personer bosatta i skärgården (ca 8,0 procent), dvs. antalet ekonomiskt utsatta bostadshushållsbefolkning är ca åtta procent av den totala bostadshushållsbefolkningen. Risken för ekonomisk utsatthet är snarlik i Mariehamn och på landsbygden (4,0 procent respektive 4,1 procent). På senare år har skillnaden mellan Mariehamn och Landsbygden minskat.

På Åland uppgick bostadshushållsbefolkningen år 2014 till 28 480 personer, av dessa räknades 1 236 personer som ekonomiskt utsatta (ca 4,3 procent). I Finland var motsvarande risk för ekonomisk utsatthet år 2014 ca 7,9 procent. I Mariehamn räknades 449 personer som ekonomiskt utsatta år 2014, på landsbygden 618 personer och i skärgården 169 personer.

**Figur 8. Risken för ekonomiskt utsatt bostadshushållsbefolkning år 1998–2014**



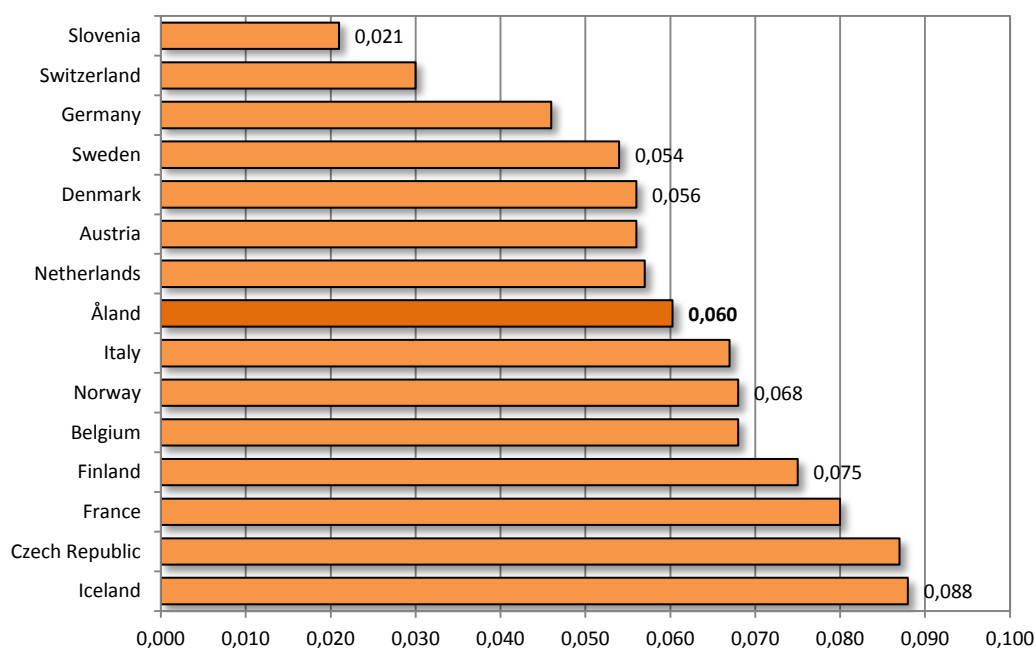
Källa: ÅSUB, Statistikcentralen

*Ekonomisk utsatthet* innebär att personen har hört till ett låginkomsthushåll både under statistikåret och under två av de tre föregående åren (se definitionen på låginkomsttagare). Definitionen baserar sig på Eurostats rekommendationer. *Låginkomsttagare* är personer vars hushålls disponibla penninginkomster per konsumtionsenhet (så kallad ekvivalerad penninginkomst) understiger 60 procent av medianinkomsten av de ekvivalerade disponibla penninginkomsterna för samtliga hushåll. Den andel av befolkningen som ligger under denna inkomstgräns kallas låginkomstgraden. Eurobeloppet för låginkomstgränsen varierar från år till år. Definitionen baserar sig på Europeiska unionens statistikbyrå Eurostats rekommendationer. Finland har ingen officiell nationell definition på låginkomsttagare eller fattigdomsgräns.

### Gender Inequality Index (GII)

I **figur 9** jämförs Åland med ett urval länder på basen av nyckeltalet *Gender Inequality Index (GII)*. Åland placerar sig normalt högt, mycket beroende på den låga fruktsamheten i åldern 15–19 år bland kvinnorna på Åland. Däremot försämras nyckeltalet på grund av kvinnornas låga andel bland lagtingsledamöterna. År 2013 återfanns Åland på åttonde plats i den internationella jämförelsen. Noteras bör att Åland 2012 toppade den internationella jämförelsen, till största delen beroende på den exceptionellt låga fruktsamheten i åldern 15–19 år. Ett genomsnitt för åren 2002–2013 ger Åland ett GII nyckeltal med värdet 0,049 - även det mycket lågt sett till en internationell jämförelse.

**Figur 9. Gender Inequality Index 2013**



Källa: ÅSUB, FN

UNDP – FN:s utvecklingsorgan - mäter varje år mänsklig utveckling i världens länder, med hänsyn till hälsa, utbildning och inkomst - HDI - *Human Development Index*. År 2010 infördes ett nytt index: GII, *Gender Inequality Index*, som även tar hänsyn till jämställdhet. Det är alltså väldigt grundläggande parametrar som bygger på välfärd och politik. Indexet skall utläsas på så sätt att desto lägre värde desto mer jämställd är regionen, ett index på 0,000 är helt jämställt och ett index på 1,000 är så icke-jämställt som möjligt. Ett index på exempelvis 0,075 innebär ett 7,5 procentigt tapp i prestation över de tre dimensionerna hälsa, egenmakt och arbetsmarknad.

Nyckeltalet beräknas som sagt fram på basen av tre dimensioner: *hälsa* (mödradödlighet och fruktsamhet i åldern 15–19 år), *egenmakt* (representation i lagtinget samt utbildning på sekundär nivå eller högre utbildning) och *arbetsmarknad* (relativt arbetskraftstal).

Bland mödradödlighet räknas kvinnans död under graviditet eller inom 42 dygn efter graviditetens slut oberoende av graviditetens längd eller läge. Med räknas alla gravida kvinnor, som dött till följd av orsaker som är förenade med eller som har förvärrats av graviditet, dock inte genom olyckshändelse eller genom en våldsam död. Mödradödligheten räknas under kapitel XV i sjukdomsklassifikationen. Mödradödligheten erhålls genom att dividera antalet mödradödar per 100 000 levande födda barn. I beräkningarna har vi satt detta värde till minimivärdet 10 på grund av det på Åland inte har inträffat dödsfall till följd av graviditet eller förlossning på mer än 20 år. Den andra delen av *hälsoindexet* är fruktsamhet, vilket avser antalet levande födda barn som fötts av kvinnorna i åldern 15–19 år per tusen kvinnor i medelfolkmängden i samma åldersgrupp.

Andelen kvinnor och män i Ålands lagting beräknas på den situation som råder det aktuella året, inte resultatet i senaste valet. Den andra delen av *egenmaktsindexet* är andelen av befolkningen äldre än 24 år som uppnått en utbildningsnivå på minst sekundär nivå (gymnasialstadie) eller högre utbildning. Observera att examensregistret innehåller vissa brister där en del utbildningar utanför Finland saknas, andelen borde således i teorin vara ännu högre för Åland. Slutligen beräknas andelen personer i åldern 15–74 år som hör till arbetskraften av befolkningen i samma ålder och bildar *arbetsmarknadsindexet*.

## Förteckning över nyckeltal

Nedan följer en förteckning av de nyckeltal som finns på vår hemsida ([www.asub.ax](http://www.asub.ax)), nyckeltalen uppdateras löpande när ny information finns tillgänglig.

### Ekologisk hållbarhet

Elanskaffningen 1980–2014, Gigawattimmar (GWh)  
 Användningen av vindkraft 1994–2015 (GWh)  
 Försäljningen av några vanliga oljeprodukter på Åland 1982–2014  
 Det beräknade koldioxidutsläppet från försäljningen av några vanliga oljeprodukter på Åland 1982–2014  
 Vattendragsbelastningen på Åland 1987–2014  
 Ålands Vatten Ab:s vattenförsörjning 1985–2014  
 Slemmernes islossning 1958–2015  
 Medeltemperatur per månad (1961–2015)  
 Årlig nederbörd, mm (1977–2015)  
 I lag skyddade naturskyddsområden 1986–2014, hektar  
 Antal fridlysta arter på Åland enligt LF om naturvård 12.11.1998/113  
 Andel åkermark med ekologisk odling på Åland 1995–2014  
 Uppkommet avfall på Åland per capita (medelbefolkning) år 2004–2014

### Social hållbarhet

Relativ förändring i befolkningen i olika regioner 1970–2014, procent  
 Befolkningen blir äldre (födda och döda per 1000 medelbefolkning) 1951–2014  
 Befolkning enligt ålder och kön 31.12.2014, % (befolkningspyramid)  
 Befolkningsstillväxten efter åldersgrupp 1975–2040 (2015–2040 = prognos)  
 Förväntad medellivslängd vid födseln 1996–2013  
 Arbetslösa efter arbetslöshetens längd 2003–2015 (årsmedeltal)  
 Risken för arbetslöshet år 2013  
 Det relativa sysselsättningstalet 1987–2013  
 Ekonomisk försörjningskvot 1987–2013 (icke-arbetande per 100 sysselsatta) (jmf med Finland)  
 Demografisk försörjningskvot 1975–2040\* (prognos 2015–2040)  
 Niondeklassisters verksamhet efter grundskolestudierna 2014  
 Brott som kommit polisen till kännedom samt uppklarade brott år 1980–2014  
 Valdeltagandet i kommunal-, lagtings- samt riksdagsval på Åland (%) 1971–2015

Rörligt diagram: Befolkningspyramid 1975–2040\*

Rörlig karta: Befolkningen 1910–2014

Rörlig karta: Det relativa arbetslöshettalet 1996–2015

Rörlig karta: Det relativa sysselsättningstalet 1987–2013

Rörlig karta: Demografisk försörjningskvot 1975–2040\*

### Ekonomisk hållbarhet

BNP per capita (köpkraftskorrigerat) 1995–2012  
 Den offentliga skulden i relation till Ålands BNP 1989–2012  
 Hushållens disponibla inkomst efter bostadsstruktur 2002–2010

Genomsnittlig totalförtjänst 2002–2014

Hushållens skuldsättning 2002–2014

Inkomstskillnader (Ginikoefficienter) 1995–2013

Risken för ekonomiskt utsatt bostadshushållsbefolkning år 1998–2014

Gender Inequality Index (GII) 2013

Human development index (HDI) 2007

Gender-related development index (GDI) 2007

Gender empowerment measure (GEM) 2007