

Christina Lindström, biträdande statistiker
Tel. 018-25491

Turism 2012:4
21.5.2012

Inkvarteringsstatistik för hotell

April 2012

Minskning av hotellövernattningarna även i april

Totala antalet övernattningar på hotellen var i april 9 344, vilket innebär en minskning om drygt 19 procent jämfört med april 2011. Övernattningarna minskade både från Finland och Sverige. De finländska övernattningarna minskade med drygt 35 procent och de svenska med närmare fyra procent jämfört med samma period i fjol. Övernattningarna som gäster från övriga länder stod för minskade även de i april, den minskningen var närmare 26 procent. Det bör noteras att förändringsprocenten för övernattningar kan bli stor om jämförelseantalet är litet.

Siffrorna för april 2012 baseras på uppgifter för alla 17 hotell. Under månaden har fyra hotell varit stängda. Belägningsgraden för den totala kapaciteten var drygt 21 procent. I mars var den siffran knappt 20 procent.

Av de övernattande var drygt 37 procent från Finland och nästan 58 procent från Sverige. De finländska gästerna stannade i genomsnitt 1,5 nätter och de svenska gästerna 1,6 nätter. Gästerna från övriga länder stannade i genomsnitt 1,7 nätter. I mars stannade både de finländska och de svenska gästerna 1,6 nätter medan gästerna från övriga länder stannade två nätter.

Av övernattningarna i april skedde drygt 75 procent på grund av fritid och drygt 23 procent på grund av yrke. I mars var de siffrorna 73 respektive 27 procent.

Under årets fyra första månader har hotellen haft närmare 25 800 övernattningar. Jämfört med samma period 2011 innebär det en minskning med drygt 3 000 övernattningar eller nästan 11 procent. De finländska övernattningarna har minskat med drygt 15 procent och de svenska med drygt sex procent. De övernattningar som gäster från övriga länder stod för har under perioden minskat med 15 procent. Jämförelse mellan 2010 och 2011 visar att de finländska övernattningarna under januari-april ökade med närmare 11 procent och de svenska med drygt 22 procent. De övernattande från övriga länder ökade med närmare 26 procent under nämnda period.

Beskrivning av statistiken

Sammanställningen över inkvarteringsstatistiken innehåller uppgifter om de åländska Hotellen den aktuella månaden. Uppgifter samlas in månatligen från varje hotell. I statistikmeddelandet ingår uppgifter om statistikens täckning, beläggning samt antal anlända gäster och antal övernattningar. Övernattningarna är uppdelade enligt gästernas hemland och syfte med övernattningen. I tabellen anlända gäster och övernattningar enligt gästernas hemland redovisas förutom antalet gäster också förändringsprocenten jämfört med föregående år samt genomsnittligt antal övernattningar per gäst.

Finland, Sverige och övriga nordiska länder visas alltid, men om antalet övernattningar som gäster från de övriga länderna står för är få, ingår respektive land bara i de totala uppgifterna.

Jämförelserna med föregående år är uträknade endast på basen av siffror för anläggningar som har sänt in uppgifter för alla tre åren 2010, 2011 och 2012 samt på siffror för anläggningar som har upphört eller tillkommit. Förändringar i antalet övernattningar som beror på att en anläggning har skickat in uppgifter det ena året men inte det andra har således eliminerats.

Diagrammen visar antal övernattningar per månad 2010, 2011 och 2012 samt beläggningen på totalkapaciteten under 2011 och 2012.

Definitioner

Under rubriken statistikens täckning anges dels hur många hotell som är med i månadens statistik, dels hur stor procentuell andel av det totala antalet hotellrum som ingår i månadens statistik.

Beläggningen räknas ut som andelen rum som har varit i bruk i procent av totalantalet rum. Beläggningen för den totala kapaciteten räknas ut så att antalet rum som har varit i bruk på de hotell som har redovisat uppgifter för månaden, divideras med totalantalet rum på de hotell som har redovisat uppgifter samt på de hotell som har varit stängda under månaden. Rum eller anläggningar som är stängda på ombyggnad är inte medräknade. Beläggningen för den öppna kapaciteten räknas ut så att antalet rum som har varit i bruk på de anläggningar som har redovisat uppgifter divideras med totalantalet rum på dessa anläggningar, dock så att de dagar under månaden som en anläggning har haft stängt räknas bort från kapaciteten.

Inkvarteringsstatistik

april

Hotell

Statistikens täckning

Antal hotell med i statistiken	17
Andel av rummen	100 %

Beläggning, rum

	Totalt	Mariehamn	Landsb. o. skärg.
Total kapacitet	21,2%	31,0%	4,9%
Öppen kapacitet	25,4%	33,3%	7,2%

Anlända gäster och övernattningar enligt gästernas hemland

Land	Anlända gäster Antal	Övernattningar		Förändring i procent apr 2011-apr 2012	Övernattningar per gäst
		Antal	Procent		
Totalt	6 116	9 344	100,0	-19,4	1,5
Finland	2 373	3 497	37,4	-35,2	1,5
Sverige	3 487	5 414	57,9	-3,5	1,6
Övriga länder	256	433	4,6	-25,5	1,7
-därav:					
Norge	23	38	0,4		1,7
Danmark	20	38	0,4		1,9
Belgien	5	8	0,1		1,6
Schweiz	7	18	0,2		2,6
Frankrike	13	23	0,2		1,8
Storbritannien	16	33	0,4		2,1
Spanien	5	15	0,2		3,0
Estland	47	108	1,2		2,3
Ryssland	60	61	0,7		1,0

Regional fördelning:

Mariehamn	5 332	7 787	83,3	-23,6	1,5
Landskommunerna	784	1 557	16,7	11,9	2,0

Övernattningar enligt resans syfte

	Procent
Fritid	75,2
Yrke	23,3
Annat	1,4
Totalt	100,0

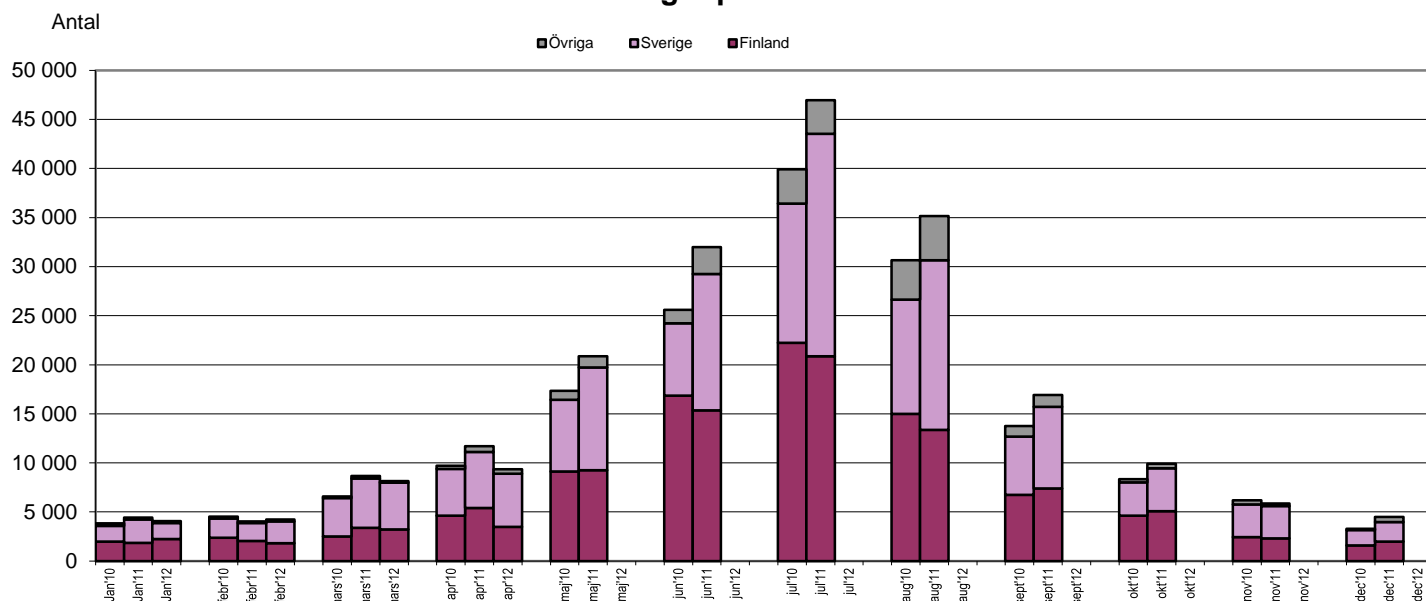
Ålands statistik- och utredningsbyrå

Övernattningar på hotell enligt gästernas hemland 2010-2012

januari-april

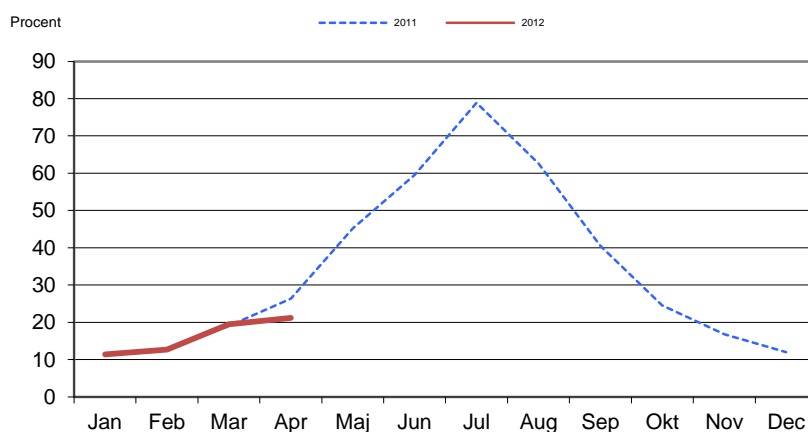
Gäster från	2010	2011	2012	Förändring 2011-2012		Förändring 2010-2011	
				Antal	%	Antal	%
- Finland	11 488	12 697	10 785	-1 912	-15,1	1 209	10,5
- Sverige	12 232	14 960	14 009	-951	-6,4	2 728	22,3
- Övriga länder	937	1 176	1 000	-176	-15,0	239	25,5
Totalt	24 657	28 833	25 794	-3 039	-10,5	4 176	16,9

Antal övernattningar på hotell 2010-2012



ÅSUB

Totalbeläggning på åländska hotell



ÅSUB

ÅS
UP



Ålandsvägen 26
PB 1187
AX - 22 111 MARIEHAMN