

Christina Lindström, bitr. statistiker
Tel. 018-25491

Turism 2016:7
25.8.2016

Inkvarteringsstatistik för hotell

Juli 2016

Marginell minskning av hotellgästnätter i juli, preliminära siffror

Antalet övernattningar på hotellen var i juli drygt 48 900, vilket innebär en minskning på knappt en halv procent jämfört med juli 2015. Övernattningarna från Finland ökade med närmare två procent medan övernattningarna från Sverige minskade med drygt sex procent jämfört med samma period i fjol. Övernattningarna som gäster från övriga länder stod för ökade i juli, den ökningen var drygt 22 procent.

Siffrorna för juli 2016 baseras på uppgifter för 14 hotell, ett hotell har inte lämnat in uppgifter för juli vilket innebär att denna statistik är preliminär. Beläggningsgraden för den totala kapaciteten var drygt 82 procent. I juni var den siffran 65 procent.

Av de övernattande var nästan 46 procent från Finland och drygt 43 procent från Sverige. De finländska gästerna stannade i genomsnitt 1,7 nätter, de svenska 1,9 nätter. Gästerna från övriga länder stannade i genomsnitt 1,7 nätter. I juni stannade de finländska gästerna 1,9 nätter och de svenska 1,8 nätter, medan gästerna från övriga länder stannade 1,7 nätter.

Av övernattningarna i juni skedde nästan 94 procent på grund av fritid och sex procent på grund av yrke. I juni var de siffrorna 87 respektive 13 procent.

Under årets sju första månader har hotellen haft drygt 131 300 övernattningar. Jämfört med samma period 2015 innebär det en minskning om drygt två procent. De finländska övernattningarna har ökat med knappt en halv procent medan de svenska har minskat med nästan åtta procent. De övernattningar som gäster från övriga länder stod för har under perioden ökat med nio procent. Jämförelse mellan 2014 och 2015 visar att de finländska övernattningarna under januari–juli ökade med drygt 15 procent och de svenska med drygt fem procent. De övernattande från övriga länder ökade med nästan 37 procent under nämnda period.

Beskrivning av statistiken

Sammanställningen över inkvarteringsstatistiken innehåller uppgifter om de åländska hotellen den aktuella månaden. Uppgifter samlas in månatligen från varje hotell. I statistikmeddelandet ingår uppgifter om statistikens täckning, beläggning samt antal anlända gäster och antal övernattningar. Övernattningarna är uppdelade enligt gästernas hemland och syfte med övernattningen. I tabellen anlända gäster och övernattningar enligt gästernas hemland redovisas förutom antalet gäster också förändringsprocenten jämfört med föregående år samt genomsnittligt antal övernattningar per gäst.

Finland, Sverige och övriga nordiska länder visas alltid, men om antalet övernattningar som gäster från de övriga länderna står för är få, ingår respektive land bara i de totala uppgifterna.

Jämförelserna med föregående år är uträknade endast på basen av siffror för anläggningar som har sänt in uppgifter för alla tre åren 2014, 2015 och 2016 samt på siffror för anläggningar som har upphört eller tillkommit. Förändringar i antalet övernattningar som beror på att en anläggning har skickat in uppgifter det ena året men inte det andra har således eliminerats.

Diagrammen visar antal övernattningar per månad 2014, 2015 och 2016 samt beläggningen på totalkapaciteten under 2015 och 2016.

Definitioner

Under rubriken statistikens täckning anges dels hur många hotell som är med i månadens statistik, dels hur stor procentuell andel av det totala antalet hotellrum som ingår i månadens statistik.

Beläggningen räknas ut som andelen rum som har varit i bruk i procent av totalantalet rum. Beläggningen för den totala kapaciteten räknas ut så att antalet rum som har varit i bruk på de hotell som har redovisat uppgifter för månaden, divideras med totalantalet rum på de hotell som har redovisat uppgifter samt på de hotell som har varit stängda under månaden. Rum eller anläggningar som är stängda p g a ombyggnad är inte medräknade. Beläggningen för den öppna kapaciteten räknas ut så att antalet rum som har varit i bruk på de anläggningar som har redovisat uppgifter divideras med totalantalet rum på dessa anläggningar, dock så att de dagar under månaden som en anläggning har haft stängt räknas bort från kapaciteten.

Inkvarteringsstatistik

juli

Statistikens täckning

Antal hotell med i statistiken	14
Andel av rummen	93 %

hotell

Beläggning, rum

	Totalt	Marie- hamn	Landsb. o. skärg.
Total kapacitet	82,2	91,7	48,8
Öppen kapacitet	82,2	91,7	48,8

Anlända gäster och övernattningar enligt gästernas hemland

Land	Anlända gäster Antal	Övernattningar		Förändring i procent jul 2015–jul 2016	Över- nattningar per gäst
		Antal	Procent		
Totalt	27 512	48 946	100,0	-0,3	1,8
Finland	13 263	22 466	45,9	1,6	1,7
Sverige	11 120	21 104	43,1	-6,1	1,9
Övriga länder	3 129	5 376	11,0	22,1	1,7
-därav:					
Norge	224	460	0,9		2,1
Danmark	499	632	1,3		1,3
Island	114	172	0,4		1,5
Tyskland	247	610	1,2		2,5
Belgien	7	15	0,0		2,1
Schweiz	112	249	0,5		2,2
Österrike	15	31	0,1		2,1
Frankrike	31	63	0,1		2,0
Luxemburg	5	15	0,0		3,0
Nederländerna	41	95	0,2		2,3
Storbritannien	106	275	0,6		2,6
Italien	25	39	0,1		1,6
Spanien	12	19	0,0		1,6
Estland	383	453	0,9		1,2
Lettland	37	37	0,1		1,0
Tjeckien	5	9	0,0		1,8
Ryssland	221	445	0,9		2,0
Ukraina	9	13	0,0		1,4
El Salvador	9	9	0,0		1,0
USA	88	184	0,4		2,1
Canada	8	10	0,0		1,3
Australien	11	19	0,0		1,7
Japan	10	16	0,0		1,6

Regional fördelning:

Mariehamn	20 100	34 574	70,6	2,1	1,7
Landskommunerna	7 412	14 372	29,4	-5,6	1,9

Övernattningar enligt resans syfte

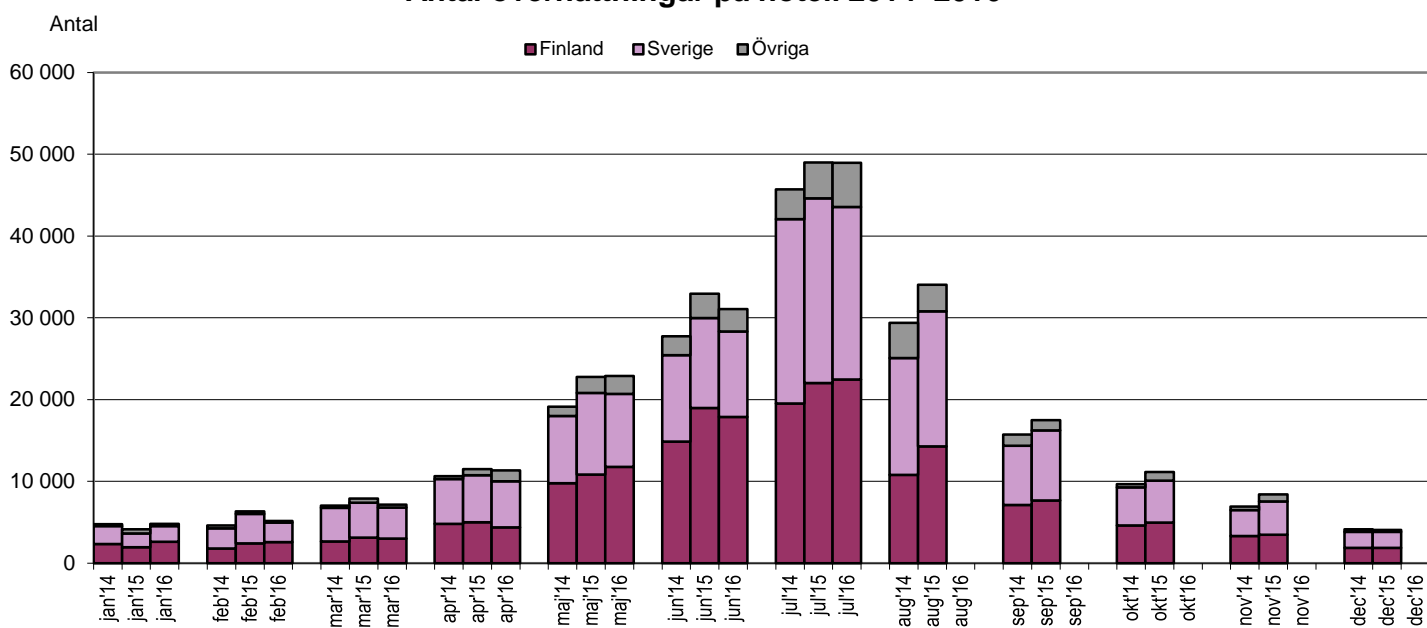
	Procent
Fritid	93,7
Yrke	6,0
Annat	0,4
Totalt	100,0

Övernattningar på hotell enligt gästernas hemland 2014–2016

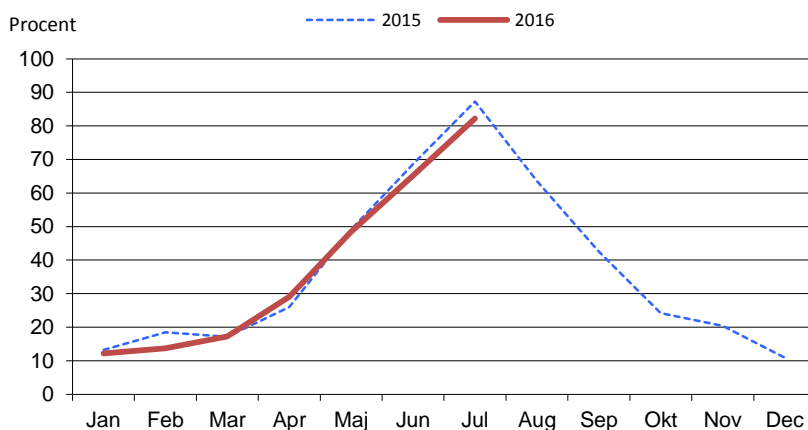
januari–juli

Gäster från	2014	2015	2016	Förändring 2015–2016		Förändring 2014–2015	
				Antal	%	Antal	%
- Finland	55 927	64 415	64 652	237	0,4	8 488	15,2
- Sverige	55 922	58 890	54 282	-4 608	-7,8	2 968	5,3
- Övriga länder	8 321	11 388	12 412	1 024	9,0	3 067	36,9
Totalt	120 170	134 693	131 346	-3 347	-2,5	14 523	12,1

Antal övernattningar på hotell 2014–2016



Totalbeläggning på åländska hotell



ÅS
UP



Ålandsvägen 26
PB 1187
AX - 22 111 MARIEHAMN