

Christina Lindström, biträdande statistiker
Tel. 018-25491

Turism 2013:5
25.6.2013

Inkvarteringsstatistik för hotell

Maj 2013

Gästnätterna på hotell ökade även i maj

Totala antalet övernattningar på hotellen var i maj 21 888, vilket innebär en ökning om drygt nio procent jämfört med maj 2012. Övernattningarna ökade både från Finland och från Sverige. De finländska övernattningarna ökade med nästan fem procent och de svenska med nästan nio procent jämfört med samma period i fjol. Även övernattningarna som gäster från övriga länder stod för ökade i maj, den ökningen var drygt 61 procent. Det bör noteras att förändringsprocenten för övernattningar kan bli stor om jämförelseantalet är litet.

Siffrorna för maj 2013 baseras på uppgifter för alla 17 hotell. Under månaden har tre hotell varit stängda. Beläggingsgraden för den totala kapaciteten var närmare 47 procent. I april var den siffran 26 procent.

Av de övernattande var knappt 50 procent från Finland och 43 procent från Sverige. De finländska gästerna stannade i genomsnitt 1,5 nätter och de svenska 1,6 nätter. Gästerna från övriga länder stannade i genomsnitt 2,1 nätter. I april stannade de finländska gästerna i genomsnitt 1,7 nätter, de svenska 1,6 nätter och gästerna från övriga länder stannade 2 nätter.

Av övernattningarna i maj skedde drygt 81 procent på grund av fritid och nästan 19 procent på grund av yrke. I april var de siffrorna 73 respektive 27 procent.

Under årets fem första månader har hotellen haft nästan 50 800 övernattningar. Jämfört med samma period 2012 innebär det en ökning med drygt 4 900 övernattningar eller nästan elva procent. De finländska övernattningarna har ökat med närmare 17 procent och de svenska med knappt två procent. De övernattningar som gäster från övriga länder stod för har under perioden ökat med drygt 48 procent. Jämförelse mellan 2011 och 2012 visar att de finländska övernattningarna under januari-maj minskade med nästan fyra procent och de svenska med knappt elva procent. De övernattande från övriga länder minskade med knappt 15 procent under nämnda period.

Beskrivning av statistiken

Sammanställningen över inkvarteringsstatistiken innehåller uppgifter om de åländska Hotellen den aktuella månaden. Uppgifter samlas in månatligen från varje hotell. I statistikmeddelandet ingår uppgifter om statistikens täckning, beläggning samt antal anlända gäster och antal övernattningar. Övernattningarna är uppdelade enligt gästernas hemland och syfte med övernattningen. I tabellen anlända gäster och övernattningar enligt gästernas hemland redovisas förutom antalet gäster också förändringsprocenten jämfört med föregående år samt genomsnittligt antal övernattningar per gäst.

Finland, Sverige och övriga nordiska länder visas alltid, men om antalet övernattningar som gäster från de övriga länderna står för är få, ingår respektive land bara i de totala uppgifterna.

Jämförelserna med föregående år är uträknade endast på basen av siffror för anläggningar som har sänt in uppgifter för alla tre åren 2011, 2012 och 2013 samt på siffror för anläggningar som har upphört eller tillkommit. Förändringar i antalet övernattningar som beror på att en anläggning har skickat in uppgifter det ena året men inte det andra har således eliminerats.

Diagrammen visar antal övernattningar per månad 2011, 2012 och 2013 samt beläggningen på totalkapaciteten under 2012 och 2013.

Definitioner

Under rubriken statistikens täckning anges dels hur många hotell som är med i månadens statistik, dels hur stor procentuell andel av det totala antalet hotellrum som ingår i månadens statistik.

Beläggningen räknas ut som andelen rum som har varit i bruk i procent av totalantalet rum. Beläggningen för den totala kapaciteten räknas ut så att antalet rum som har varit i bruk på de hotell som har redovisat uppgifter för månaden, divideras med totalantalet rum på de hotell som har redovisat uppgifter samt på de hotell som har varit stängda under månaden. Rum eller anläggningar som är stängda p g a ombyggnad är inte medräknade. Beläggningen för den öppna kapaciteten räknas ut så att antalet rum som har varit i bruk på de anläggningar som har redovisat uppgifter divideras med totalantalet rum på dessa anläggningar, dock så att de dagar under månaden som en anläggning har haft stängt räknas bort från kapaciteten.

Inkvarteringsstatistik

maj

Hotell

Statistikens täckning

Antal hotell med i statistiken	17
Andel av rummen	100 %

Beläggning, rum

	Totalt	Mariehamn	Landsb. o. skärg.
Total kapacitet	46,5%	59,2%	23,2%
Öppen kapacitet	51,1%	63,6%	26,5%

Anlända gäster och övernattningar enligt gästernas hemland

Land	Anlända gäster Antal	Övernattningar		Förändring i procent maj 2012-maj 2013	Övernattningar per gäst
		Antal	Procent		
Totalt	13 854	21 888	100,0	9,2	1,6
Finland	7 233	10 896	49,8	4,8	1,5
Sverige	5 878	9 417	43,0	8,6	1,6
Övriga länder	743	1 575	7,2	61,4	2,1
-därav:					
Norge	49	98	0,4		2,0
Danmark	34	58	0,3		1,7
Färöarna	2	5	0,0		2,5
Island	5	8	0,0		1,6
Tyskland	53	143	0,7		2,7
Belgien	8	22	0,1		2,8
Schweiz	11	31	0,1		2,8
Österrike	3	7	0,0		2,3
Frankrike	8	25	0,1		3,1
Nederländerna	12	28	0,1		2,3
Storbritannien	38	84	0,4		2,2
Italien	10	34	0,2		3,4
Spanien	12	23	0,1		1,9
Estland	30	51	0,2		1,7
Lettland	17	41	0,2		2,4
Ukraina	4	4	0,0		1,0
Tjeckien	4	4	0,0		1,0
Ryssland	261	499	2,3		1,9
USA	27	100	0,5		3,7
Canada	10	35	0,2		3,5
Australien	10	29	0,1		2,9
Japan	14	22	0,1		1,6

Regional fördelning:

Mariehamn	10 687	16 332	74,6	11,6	1,5
Landskommunerna	3 167	5 556	25,4	2,8	1,8

Övernattningar enligt resans syfte

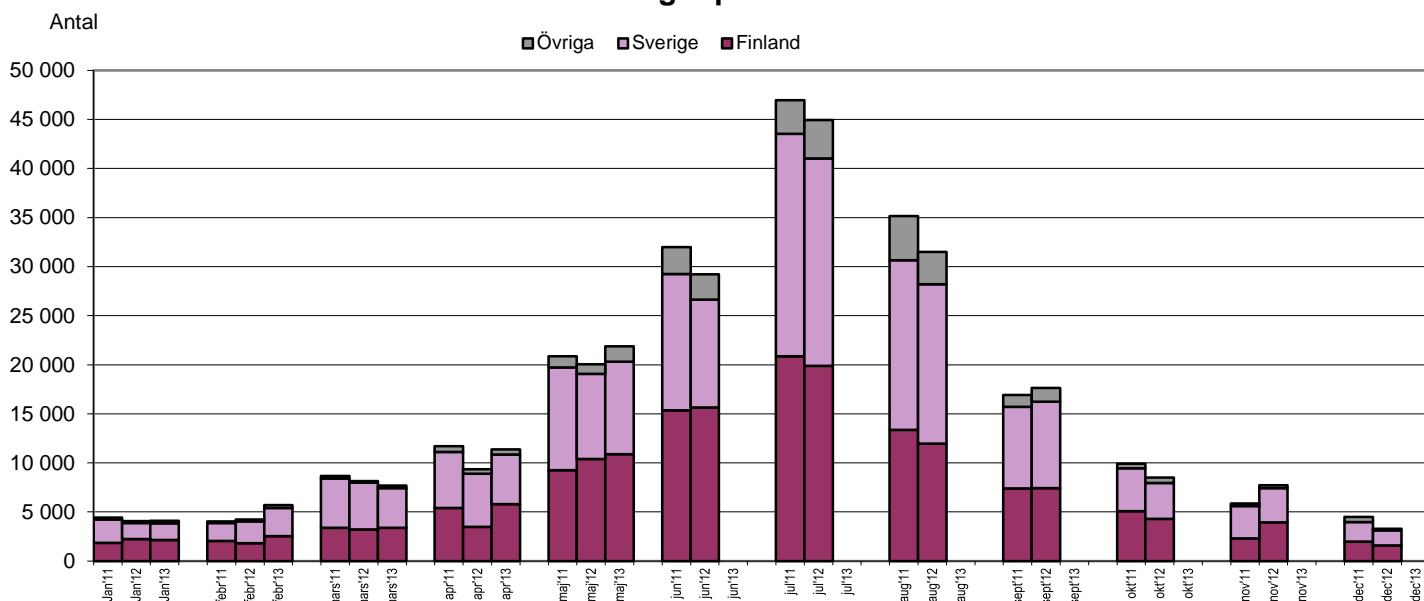
	Procent
Fritid	81,3
Yrke	18,7
Annat	0,0
Totalt	100,0

Övernattningar på hotell enligt gästernas hemland 2011-2013

januari-maj

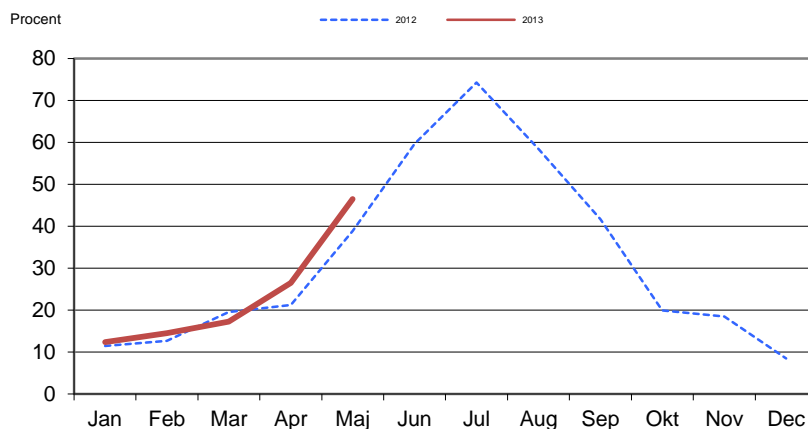
Gäster från	2011	2012	2013	Förändring 2012-2013		Förändring 2011-2012	
				Antal	%	Antal	%
- Finland	21 961	21 182	24 733	3 551	16,8	-779	-3,5
- Sverige	25 434	22 678	23 110	432	1,9	-2 756	-10,8
- Övriga länder	2 313	1 976	2 930	954	48,3	-337	-14,6
Totalt	49 708	45 836	50 773	4 937	10,8	-3 872	-7,8

Antal övernattningar på hotell 2011-2013



ÅSUB

Totalbeläggning på åländska hotell



ÅSUB

ÅS
UP



Ålandsvägen 26
PB 1187
ÅX - 22 111 MARIEHAMN