

Inkvarteringsstatistik för hotell

Mars 2014

Fler hotellgästnätter i mars

Totala antalet övernattningar på hotellen var i mars 7 027, vilket innebär en ökning med närmare 24 procent jämfört med mars 2013. Övernattningarna ökade både från Finland och från Sverige. De finländska övernattningarna ökade med nästan fem procent och de svenska med närmare 44 procent jämfört med samma period i fjol. Övernattningarna som gäster från övriga länder stod för minskade i mars, den minskningen var drygt 13 procent. Det bör noteras att förändringsprocenten för övernattningar kan bli stor om jämförelseantalet är litet.

Siffrorna för mars 2014 baseras på uppgifter för 14 hotell. Under månaden har fyra hotell varit stängda. Beläggingsgraden för den totala kapaciteten var närmare 21 procent. I februari var den siffran knappt 13 procent.

Av de övernattande var nästan 38 procent från Finland och knappt 59 procent från Sverige. De finländska gästerna stannade i genomsnitt 1,5 nätter och de svenska 1,6 nätter. Gästerna från övriga länder stannade i genomsnitt 2,3 nätter. I februari stannade de finländska gästerna 1,6 nätter och de svenska gästerna 1,4 nätter medan gästerna från övriga länder stannade 2,1 nätter.

Av övernattningarna i mars skedde drygt 68 procent på grund av fritid och lite mer än 31 procent på grund av yrke. I februari var siffrorna ungefär desamma.

Under årets tre första månader har hotellen haft nästan 16 400 övernattningar. Jämfört med samma period 2013 innebär det en minskning med drygt 1 100 övernattningar eller drygt sex procent. De finländska övernattningarna har minskat med lite mer än 15 procent medan de svenska har ökat med nästan två procent. De övernattningar som gäster från övriga länder stod för har under perioden minskat med fem procent. Jämförelse mellan 2012 och 2013 visar att de finländska övernattningarna under januari-mars ökade med knappt tio procent medan de svenska ökade marginellt. De övernattande från övriga länder ökade med 55 procent under nämnda period.

Beskrivning av statistiken

Sammanställningen över inkvarteringsstatistiken innehåller uppgifter om de åländska hotellen den aktuella månaden. Uppgifter samlas in månatligen från varje hotell. I statistikmeddelandet ingår uppgifter om statistikens täckning, beläggning samt antal anlända gäster och antal övernattningsnätter. Övernattningsnätterna är uppdelade enligt gästernas hemland och syfte med övernattningsnätterna. I tabellen anlända gäster och övernattningsnätter enligt gästernas hemland redovisas förutom antalet gäster också förändringsprocenten jämfört med föregående år samt genomsnittligt antal övernattningsnätter per gäst.

Finland, Sverige och övriga nordiska länder visas alltid, men om antalet övernattningsnätter som gäster från de övriga länderna står för är få, ingår respektive land bara i de totala uppgifterna.

Jämförelserna med föregående år är uträknade endast på basen av siffror för anläggningar som har sändt in uppgifter för alla tre åren 2012, 2013 och 2014 samt på siffror för anläggningar som har upphört eller tillkommit. Förändringar i antalet övernattningsnätter som beror på att en anläggning har skickat in uppgifter det ena året men inte det andra har således eliminerats.

Diagrammen visar antal övernattningsnätter per månad 2012, 2013 och 2014 samt beläggningen på totalkapaciteten under 2013 och 2014.

Definitioner

Under rubriken statistikens täckning anges dels hur många hotell som är med i månadens statistik, dels hur stor procentuell andel av det totala antalet hotellrum som ingår i månadens statistik.

Beläggningen räknas ut som andelen rum som har varit i bruk i procent av totalantalet rum. Beläggningen för den totala kapaciteten räknas ut så att antalet rum som har varit i bruk på de hotell som har redovisat uppgifter för månaden, divideras med totalantalet rum på de hotell som har redovisat uppgifter samt på de hotell som har varit stängda under månaden. Rum eller anläggningar som är stängda på ombyggnad är inte medräknade. Beläggningen för den öppna kapaciteten räknas ut så att antalet rum som har varit i bruk på de anläggningar som har redovisat uppgifter divideras med totalantalet rum på dessa anläggningar, dock så att de dagar under månaden som en anläggning har haft stängt räknas bort från kapaciteten.

Inkvarteringsstatistik

mars

Statistikens täckning

Antal hotell med i statistiken	14
Andel av rummen	100 %

Hotell

Beläggning, rum

	Totalt	Mariehamn	Landsb. o. skärg.
Total kapacitet	20,7%	28,0%	7,5%
Öppen kapacitet	27,8%	36,7%	10,5%

Anlända gäster och övernattningar enligt gästernas hemland

Land	Anlända gäster Antal	Övernattningar		Förändring i procent mar 2013-mar 2014	Övernattningar per gäst
		Antal	Procent		
Totalt	4 463	7 027	100,0	23,5	1,6
Finland	1 780	2 643	37,6	4,6	1,5
Sverige	2 574	4 135	58,8	43,6	1,6
Övriga länder	109	249	3,5	-13,2	2,3
-därav:					
Norge	21	62	0,9		3,0
Danmark	17	33	0,5		1,9
Island	9	25	0,4		2,8
Tyskland	9	16	0,2		1,8
Estland	10	10	0,1		1,0
Ryssland	6	14	0,2		2,3
Canada	8	8	0,1		1,0

Regional fördelning:

Mariehamn	3 691	5 855	83,3	17,9	1,6
Landskommunerna	772	1 172	16,7	61,2	1,5

Övernattningar enligt resans syfte

	Procent
Fritid	68,4
Yrke	31,3
Annat	0,3
Totalt	100,0

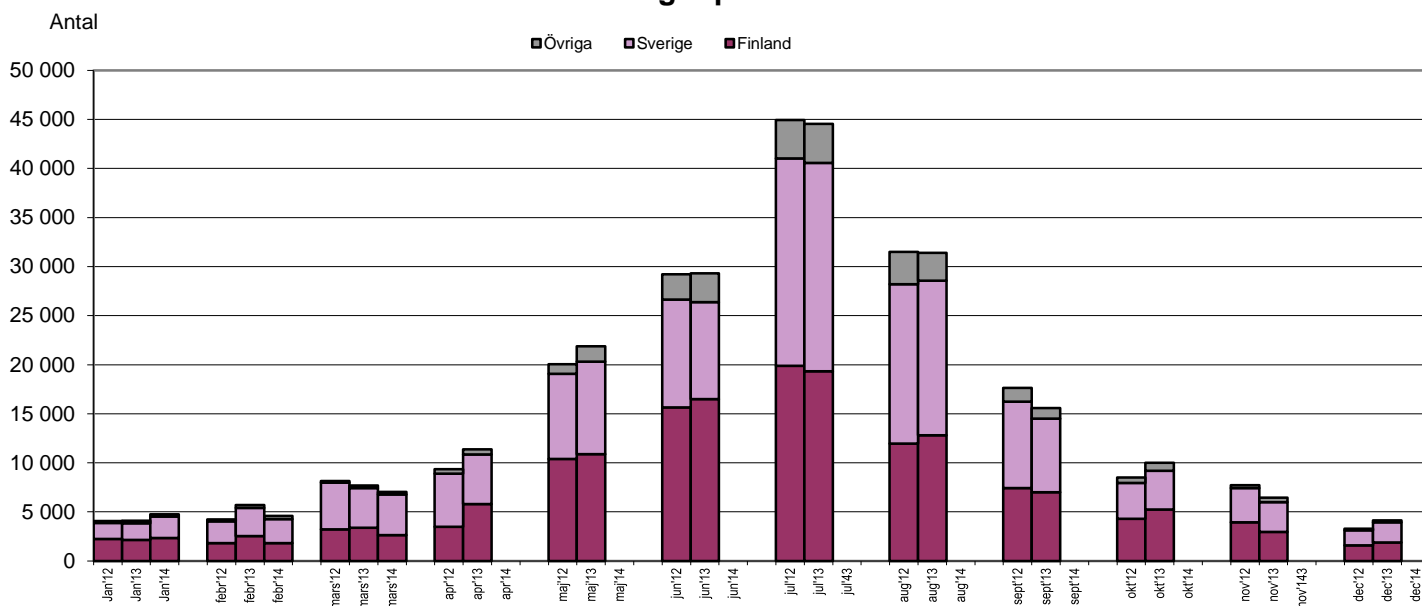
Ålands statistik- och utredningsbyrå

Övernattningar på hotell enligt gästernas hemland 2012-2014

januari-mars

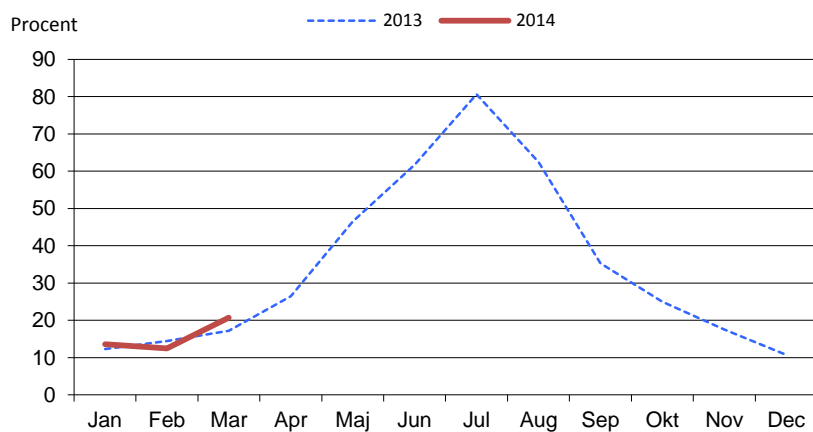
Gäster från	2012	2013	2014	Förändring 2013-2014		Förändring 2012-2013	
				Antal	%	Antal	%
- Finland	7 288	8 013	6 776	-1 237	-15,4	725	9,9
- Sverige	8 595	8 612	8 778	166	1,9	17	0,2
- Övriga länder	567	879	835	-44	-5,0	312	55,0
Totalt	16 450	17 504	16 389	-1 115	-6,4	1 054	6,4

Antal övernattningar på hotell 2012-2014



ÅSUB

Totalbeläggning på åländska hotell



ÅSUB

ÅS
UP



Ålandsvägen 26
PB 1187
AX - 22 111 MARIEHAMN