

Publicerad: 24-10-2014

Richard Palmer, utredare, tel. +358 (0)18 25 4 89

Inkomstfördelning och välfärd 2014

I korthet

- Ålands välfärdsnivå mätt i BNP per capita sjunker och närmar sig Sveriges nivå och försprånget till Finland minskar.
- De åländska hushållens disponibla inkomster har trendmässigt närmat sig det finländska genomsnittet under de senaste 15 åren.
- Under de senaste knappa 20 åren har inkomstfördelningen på Åland varit något mindre jämlik än i Finland, men jämnare än i Sverige
- Inkomstfördelningen på Åland har blivit jämnare sedan 2005, så pass att den enligt senast tillgängliga uppgifter (2012) är jämnare än i Finland.
- Andelen personer i ekonomiskt utsatta hushåll på Åland (4,3 procent) är enligt senast tillgänglig statistik (år 2012) mindre än hälften av motsvarande andel i Finland (9,0 procent).
- Den förväntade medellivslängden på Åland var 81,5 år för perioden 2010-2012), vilket var drygt ett år över EU:s genomsnitt (80,2). Åland låg också ett år över det finländska genomsnittet (80,5), men strax under det svenska (81,8) under samma period.

Inledning

I denna publikation presenteras central statistik för inkomstfördelning och välfärd på Åland. Det mesta av informationen finns tillgänglig på ÅSUB:s hemsida i form av [exceltabeller](#).

De statistiska uppgifterna kommer dels från den finländska Statistikcentralen och Institutet för välfärd och hälsa, dels från undersökningar som Ålands statistik- och utredningsbyrå (ÅSUB) genomfört (Ekonomisk utsatthet och social trygghet på Åland, ÅSUB-rapport 2007:5, Ekonomisk utsatthet i barnfamiljer Del 1 av Ekonomisk utsatthet och social trygghet på Åland, ÅSUB-rapport 2014:7).

I statistiken ingår hushållsinkomster för Åland totalt och jämfört med Finland som helhet. Uppgifterna omfattar hushållens inkomster efter landskap 1995-2012 och innehåller medianinkomst per konsumtionsenhet.¹

Hushållens inkomster används för att konstruera ginikoefficienter, ett av de vanligaste internationella måtten på (o)jämlighet. Här presenteras även ginikoefficienter för Åland totalt och för Ålands regioner samt jämfört med Finland totalt.

Översikten presenterar även mått på ekonomisk utsatthet som definieras som andelen personer i hushåll som under statistikåret och två av de tre föregående åren tillhört ett låginkomsthushåll.²

¹ För en förklaring av begreppet konsumtionsenhet se ÅSUB Rapport 2007:5, Ekonomisk utsatthet och social trygghet på Åland, s. 40.

² Statistikcentralen, Finland

Antal hushåll som erhållit utkomststöd är ett viktigt mått på ekonomisk utsatthet. Här presenteras den statistiken enligt hushållstyp 2004-2012 och antal barn 2004-2012. Dessutom redogörs för antal ensamförsörjarfamiljer som erhållit utkomststöd 2004-2012.

Välfärd är ett mångdimensionellt begrepp som är svårt att avgränsa och som kan mätas på många sätt. Det kan handla om allt från traditionella indikatorer som värdet av den samlade produktionen i ett land fördelad på invånarna (olika varianter av BNP/capita) till uppgifter om subjektivt uppfattade levnadsvillkor som samlas in via enkäter.

Problemet med traditionella mått som BNP/capita är att det enbart beaktar genomsnittliga förhållanden. Otillräckligheten i BNP-måttet handlar även om att dessa enbart mäter det som produceras, inte vad det som produceras används till. Exempelvis korrelerar inte ökad per capita-produktion per automatik med bättre hälsa eller med en högre grad av jämlikhet mellan könen.

Vi kommer dock inte ifrån att redovisa BNP per capita, inte minst för att det fortfarande är det vanligaste internationella ekonomiska välfärds måttet.

BNP per capita

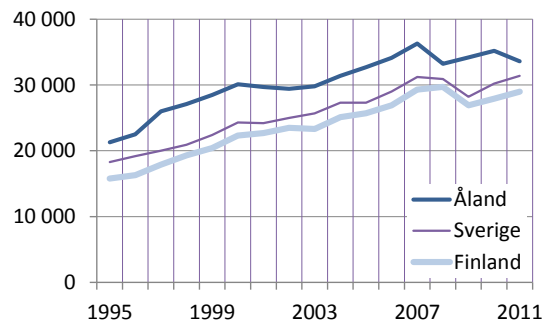
Värdet av Ålands produktion av varor och tjänster per invånare, korrigerat för köpkraft, har legat högre än Finlands och även högre än Sveriges under perioden 1995-2011 (*Tabell 1*).

Den negativa BNP-tillväxten 2011 och förväntat svaga utvecklingen 2012-2015 kommer förmodligen att innebära att den

åländska BNP/capita kommer att ligga i paritet, eller till och med under den svenska år 2014.

Av allt att döma kommer det, när vi väl får de slutliga BNP-siffrorna, att visa sig att skillnaden mellan Ålands och Finlands BNP per capita fortsatt att minska 2012-2014.

Figur 1. BNP per capita (euro köpkraftskorrigerat) för Åland, Finland och Sverige, 1995-2011



Källa: ÅSUB, Statistikcentralen, SCB

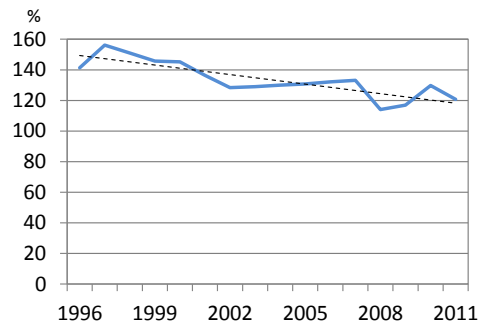
Konvergensens mellan Åland och Finland i välfärdsnivåer kan också belysas genom att ställa Ålands BNP per capita i relation till Finlands. Det framgår då att trenden under det senaste dryga kvartsseket varit att den åländska BNP/capita i förhållande till Finlands gradvis minskat; från 156 procent 1997 till 121 procent 2011 (*Figur 2*).³

Den åländska välfärden mätt som BNP per capita är fortfarande hög internationellt sett, även om den är på väg neråt på rankinglistan. Data från Eurostat visar till exempel att Åland låg exempelvis på 19de plats bland de så kallade NUTS 2-regionerna i Europa år 2009 för att två år senare ha glidit ner till 27de plats, efter

³ Denna konvergerande trend är egentligen längre än så. Om vi räknar med alla år för vilka vi har sammanhängande BNP-data för Åland, det vill säga från 1989 och framåt, är den statistiska trenden över tid att Ålands BNP/capita som procentuell andel av Finlands BNP/capita minskar med en procentenhet varje år ($\beta = -1$, med tid som förklarande variabel).

såväl Stockholm som Helsingfors.⁴

Figur 2. Ålands BNP/capita i förhållande till Finlands (procent) 1996-2011

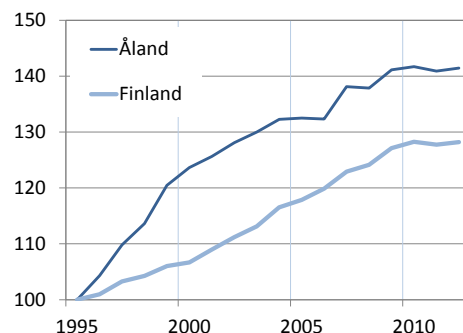


Källa: ÅSUB och Statistikcentralen

Hushållens disponibla inkomster

Vi har tillgång till uppgifter om hushållens disponibla inkomster från 1996 till och med 2012. Den åländska välfärdsutvecklingen mätt med hushållens disponibla inkomster har under den perioden varit starkare än det finländska genomsnittet.

Figur 3. Hushållens disponibla penninginkomst (median). Åland och Finland. Index 1995 = 100, 2012 års penningvärde



Källa: Egen bearbetning av uppgifter från Statistikcentralen, Finland

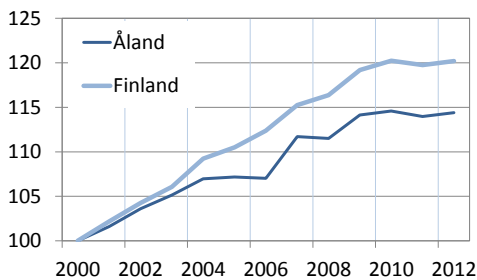
Som framgår av *Figur 3* var det under 1990-talets andra hälft som gapet uppstod.

Ser vi istället på tiden sedan år 2000 (*Figur*

⁴ Egen bearbetning av data från Eurostat

4) har det åländska försprånget i välfärd gentemot Finland, mätt som disponibel penninginkomst, minskat. Den årliga tillväxten av de disponibla inkomsterna på Åland var 2010-2011 sämst av alla finländska landskap.

Figur 4. Hushållens disponibla penninginkomst (median). Åland och Finland. Index 2000 = 100, 2012 års penningvärde



Källa: Egen bearbetning av uppgifter från Statistikcentralen, Finland

Inkomstfördelningen

Ett vanligt internationellt mått på inkomstfördelningen inom länder och inom regioner är den så kallade Gini-koefficienten. Koefficienten kan teoretiskt sett röra sig mellan 0 och 1. Vid det lägsta möjliga värdet 0 är inkomsterna lika stora för alla inkomsttagare och vid det högsta värdet tillfaller alla inkomster en enda person.⁵ Det vanliga är att man i statistiska framställningar multiplicerar koefficienten

⁵ Giniindexet, eller -koefficienten är ett spridningsmått som används till att mäta i vilken grad fördelningen av inkomster eller konsumtion bland individer eller hushåll avviker från en helt jämn fördelning.

Man brukar illustrera detta med en Lorenzkurva som plottar de kumulativa procentuella andelarna av de totala inkomsterna mot den kumulativa andelen inkomsttagare, börjande med de fattigaste. Giniindexet mäter ytan mellan Lorenzkurvan och en hypotetisk linje som representerar total inkomstjämlighet, uttryckt som den procentuella andelen av den maximala ytan under linjen. Ginikoefficienten kan variera mellan 0 och 100, där 0 representerar total jämlikhet (alla hushåll har samma inkomst) och 100 total ojämlikhet (alla inkomster tillfaller ett hushåll).

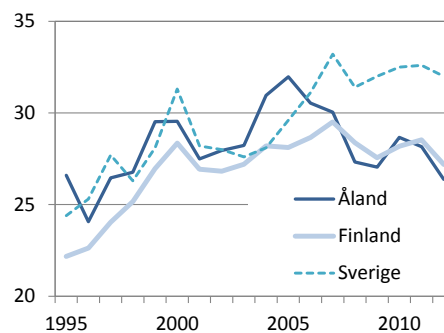
med 100.

Ginikoefficienterna för disponibel penninginkomst uppgick år 2011 i Finland till 25,9, medan medelvärdet för EU-länderna uppgick till 30,6.

Vi har tillgång till inkomstdata på hushållsnivå för Åland för år 1995-2012 (Figur 5). Dessa data visar att ginikoefficienten räknad på den disponibla penninginkomsten i medeltal låg på 28,2. För Finland som helhet ligger den på 26,9 och i Sverige på 29,4.

Inkomstfördelningen på Åland under de senaste knappa 20 åren har i medeltal varit något mindre jämn än i Finland som helhet, men jämnare än i Sverige.

Figur 5. Ginikoefficienter för disponibel penninginkomst, för Åland, Finland och Sverige 1995-2012



Källa: egen bearbetning av data från Statistikcentralen, Finland och SCB

Sett över hela perioden 1995-2012 har trenden mot ökad ojämlikhet varit något stigande på Åland, men den har varit måttligare än i såväl Finland som helhet som i Sverige.

Om man istället väljer perioden från millennieskiftet år 2000 kan man notera en minskande inkomstjämlighet på Åland, en svagt ökande för Finland och relativt starkt ökande för Sverige (den streckade

linjen i Figur 5).

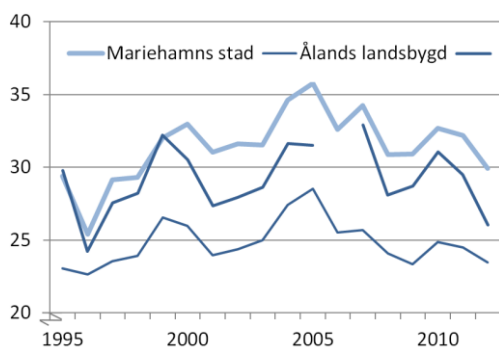
I ett ytterligare förkortat perspektiv, från 2005 och framöver, visar det sig att vi har en minskande ojämlikhet, eller ökande jämlikhet på Åland, medan den för Finlands del minskat endast marginellt. I Sverige har ojämlikheten ökat under samma tid.

Inkomstfördelningen på Åland har blivit jämnare sedan 2005, så pass att den enligt senast tillgängliga uppgifter (2012) är jämnare än i Finland som helhet.

Den översta kurvan i Figur 6 representerar inkomstfördelningen i Mariehamns stad som vi ser ligger betydligt högre än det finländska genomsnittet.

Inkomstfördelningen i Ålands skärgård ligger något under Mariehamns och något över genomsnittet. Landsbygden är den mest jämlika regionen, 24,8 i medeltal under perioden 1995-2012.

Figur 6. Ginikoefficienter för disponibel penninginkomst för Ålands regioner 1995-2012



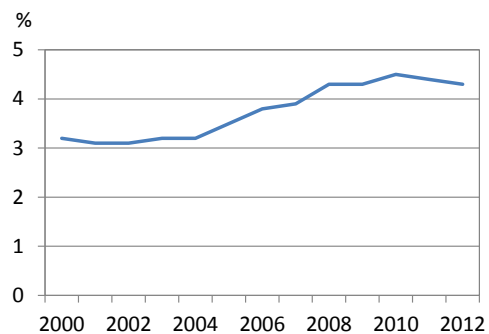
Källa: Egen bearbetning av uppgifter från Statistikcentralen, Finland

Ekonomisk utsatthet - personer i låginkomsthushåll

Ekonomisk utsatthet innebär att personen har hört till ett låginkomsthushåll både

under statistikåret och under två av de tre föregående åren. Låginkomsthushåll är sådana vars ekvivalerade inkomster är mindre än 60 procent av medianinkomsten för alla hushåll (under den relativa fattigdomsgränsen). "Ekvivalerad inkomst" i sin tur innebär att man i de statistiska beräkningarna tar hänsyn till hushållens sammansättning genom att tilldela varje familjemedlem en specifik vikt eller koefficient.

Figur 7. Andelen personer i ekonomiskt utsatta hushåll (procent) 2000-2012



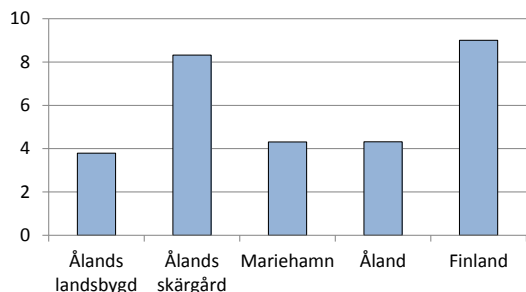
Källa: Bearbetning av statistik från Statistikcentralen

Andelen personer i ekonomiskt utsatta hushåll på Åland (4,3 procent) är enligt senast tillgänglig statistik (år 2012) mindre än hälften av motsvarande andel i Finland som helhet (9,0 procent) (Figur 8). Förhållandet och proportionerna ligger nära andelen öppet arbetslösa inom respektive område.

Den regionala fördelningen i Figur 8 avslöjar att andelen med risk för ekonomisk utsatthet i Ålands skärgård (8,3 procent) ligger nära genomsnittet för Finland (9,0 procent).

Andelen för skärgården i sin tur är nära dubbelt så hög som för Mariehamn och för Åland som helhet (4,3 procent), medan andelen för landsbygden är lägst.

Figur 8. Andelen personer i ekonomiskt utsatta hushåll (procent) på Åland, i Finland och i Ålands regioner, 2012



Källa: Egen bearbetning av data från Statistikcentralen

Utkomststöd

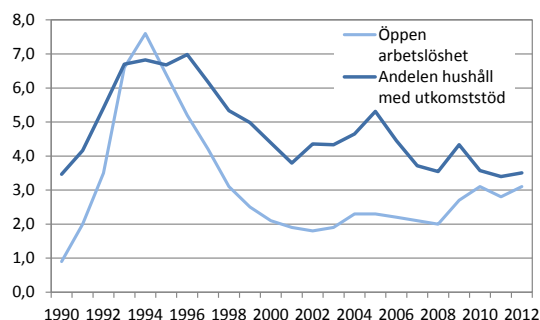
Utkomststödet ges till individer och hushåll som ett stöd i sista hand när andra försörjningsmöjligheter uttömts och behovsprövas samt beviljas av kommunen.

Vi har tillgång till uppgifter om antalet hushåll med utkomststöd fram till och med 2012. Som framgår av *Figur 9* finns det en stark samvariation mellan den öppna arbetslösheten och andelen hushåll med utkomststöd.⁶ Antalet hushåll med utkomststöd per år varierade under perioden 2004 till 2012 mellan 640 och 443 (*Tabell 2*).

Under perioden 1990-2012 har dock andelen hushåll med utkomststöd varit knappt ett par procentenheter högre än andelen arbetslösa av arbetskraften. Den skillnaden har tenderat att minska under de allra senaste åren.

⁶ Den statistiska samvariationen mellan variablerna för perioden 1990-2012 kan uttryckas som att variationerna i arbetslöshet utgör 70 procent av förklaringen till variationerna i utkomststöd, räknat på årliga data (regressionskoefficienten $R^2=0,70$).

Figur 9. Andelen hushåll med utkomststöd och öppen arbetslöshet 1990-2012

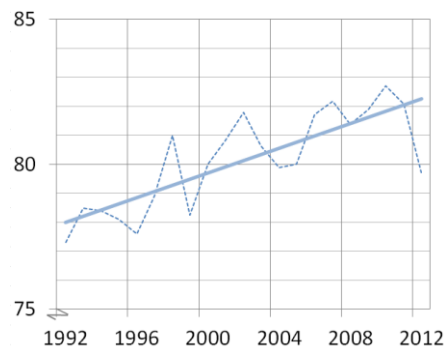


Källa: Egen bearbetning av data från Institutet för välfärd och hälsa och Statistikcentralen

Förväntad livslängd

Den förväntade livslängden på Åland varierar mycket mellan åren på grund av att befolkningen är relativt liten.

Figur 10. Förväntad livslängd 1992-2012



Källa: ÅSUB, Befolkning

Åland ligger drygt ett år över EU:s genomsnitt. Genomsnittet för EU 2010-2012 låg på 80,2 år, medan motsvarande för Åland var 81,5 år.⁷ Åland låg därmed ett år över det finländska genomsnittet (80,5), men strax under det svenska (81,8).

⁷ Eurostat, *Mortality and life expectancy statistics, May 2014*. ÅSUB, Befolkning

Tabellbilaga

Tabell 1. BNP per capita (euro* köpkraftskorrigerat) för Åland, Finland och Sverige, 1995-2011

	Åland	Finland	Sverige
1995	21 300	15 800	18 300
1996	22 500	16 300	19 200
1997	26 000	17 900	20 000
1998	27 100	19 300	20 900
1999	28 500	20 400	22 400
2000	30 100	22 300	24 300
2001	29 700	22 700	24 200
2002	29 400	23 500	25 000
2003	29 800	23 300	25 700
2004	31 400	25 100	27 300
2005	32 700	25 700	27 300
2006	34 100	26 900	29 000
2007	36 300	29 300	31 200
2008	33 200	29 700	30 900
2009	34 200	26 900	28 200
2010	35 200	27 900	30 200
2011	33 600	29 000	31 400

*) Avrundat till jämna hundratal

Källa: ÅSUB, Statistikcentralen, SCB

Tabell 2. Hushåll som erhållit utkomststöd enligt hushållstyp 2004-2012

	2004	2005	2006	2007	2008	2009	2010	2011	2012
Totalt	550	640	542	461	445	551	461	443	460
Ensamstående män utan barn	244	286	236	190	190	251	194	185	190
Ensamstående kvinnor utan barn	165	205	148	146	127	149	129	112	136
Ensamstående män med barn	6	13	13	15	16	15	20	18	16
Ensamstående kvinnor med barn	70	74	74	52	60	66	62	64	56
Gifta/samboende par utan barn	28	32	30	29	17	29	21	18	24
Gifta/samboende par med barn	37	30	41	29	35	41	35	46	38

Källa: Insitutet för välfärd och hälsa

Referenser

Eurostat (<http://epp.eurostat.ec.europa.eu/portal/page/portal/eurostat/home/>)

Eurostat, *Mortality and life expectancy statistics, May 2014.*

Institutet för hälsa och välfärd (<http://www.thl.fi/sv/web/thlfi-sv>)

Statistikcentralen (http://www.stat.fi/index_sv.html)

Statistiska centralbyrån (<http://www.scb.se>)

ÅSUB, Befolkning (http://www.asub.ax/statistic_detail.con?iPage=14&m=15&sub=2)

[ÅSUB Rapport 2007:5, Ekonomisk utsatthet och social trygghet på Åland](#)

[ÅSUB Rapport 2014:7, Ekonomisk utsatthet i barnfamiljer. Del 1 av Ekonomisk utsatthet och social trygghet på Åland](#)