

Löner för offentligt anställda på Åland 2007-2008

*Landskapsanställda, kommunalt anställda
samt statligt anställda*



Lönestatistik

I lönestatistiken redovisas medellöner och lönespridning för olika grupper av anställda, såväl för den privata sektorns olika branscher som för den offentliga sektorn.

I denna publikation, som omfattar anställda inom den offentliga sektorn (landskaps-, kommunalt och statligt anställda), finns uppgifter om medellöner, antalet anställda, genomsnittlig arbetstid och medelålder. Dessutom görs vissa jämförelser med tidigare år. Uppgifterna presenteras enligt arbetsgivarsektor, yrkesgrupp och kön.

25.11.2009

För upplysningar:
Jonas Karlsson
Tel. 018-25581

Förord

Ålands statistik- och utredningsbyrå (ÅSUB) har sedan 1991 producerat lönestatistik för Åland. Lönestatistiken är ett viktigt område inom den åländska ekonomiska statistiken. I föreliggande rapport redovisas lönerna för landskapsanställda, kommunalt anställda samt statsanställda åren 2007 och 2008. Lönestatistik för den privata sektorn publiceras vartannat år i separata rapporter.

Lönestatistiken för landskapsanställda insamlas och bearbetas av Ålands statistik- och utredningsbyrå. Uppgifterna för den kommunala sektorn på Åland sammanställs av Statistikcentralen på beställning av Ålands kommunförbund/Kommunala avtalsdelegationen och baseras på Statistikcentralens kommunala personregister. Sammanställningen av de statsanställdas löner har ÅSUB beställt av Statistikcentralen som står för insamling och bearbetning. Rapportens huvudsakliga fokus ligger på lönenivån samt dess utveckling. Dessutom redovisas de relativa löneskillnaderna mellan kvinnor och män.

Denna rapport är sammanställd och skriven av statistiker *Jonas Karlsson*.

Mariehamn i november 2009

Bjarne Lindström
Direktör

Innehåll

1. Sammanfattning	1
2. Beskrivning av statistiken	2
3. Löner för landskapsanställda på Åland 2007-2008.....	5
4. Löner för kommunalt anställda på Åland 2007-2008	13
5. Löner för statligt anställda på Åland 2007-2008.....	18
6. De offentligt anställda på Åland 2007-2008	23

Tabeller

Tabell 1. Landskapsanställda kvinnors medelmånadslön i relation till mäns 2008	8
Tabell 2. Medelmånadslönen för landskapsanställda, oktober 2007, heltidsanställda.....	10
Tabell 3. Medelmånadslönen för landskapsanställda, oktober 2008, heltidsanställda.....	11
Tabell 4. Landskapsanställdas medelmånadslön enligt utbildningsnivå 2008.....	12
Tabell 5. Kommunalt anställda kvinnors medelmånadslön i relation till mäns 2008	15
Tabell 6. Medelmånadslön för kommunalt anställda, oktober 2007, heltidsanställda.....	16
Tabell 7. Medelmånadslön för kommunalt anställda, oktober 2008, heltidsanställda.....	17
Tabell 8. Statligt anställda kvinnors medelmånadslön i relation till mäns 2008.....	20
Tabell 9. Medelmånadslön för statligt anställda, november 2007, heltidsanställda	21
Tabell 10. Medelmånadslön för statligt anställda, november 2008, heltidsanställda	22

Bilagor

1. Beskrivning av yrkesgrupperna (ISCO-2001)

1. Sammanfattning

Statligt anställda har de högsta genomsnittliga lönerna

Inom den offentliga sektorn på Åland var det år 2008 de statligt anställda som hade den högsta genomsnittliga månadsförtjänsten. Den genomsnittliga ordinarie förtjänsten för de heltidsarbetande var för statligt anställda 3 004 euro, för landskapsanställda 2 983 euro och för kommunalt anställda 2 729 euro per månad. Den genomsnittliga totala månadsförtjänsten, det vill säga den ordinarie förtjänsten med tillägg för övertidsersättning och andra arvoden, var 3 201 euro per månad för statligt anställda, 3 180 euro för landskapsanställda, och 2 751 euro för kommunalt anställda.

Minst skillnad mellan ordinarie och total lön för de kommunalt anställda

Överlag betalades det ut mer övertidsersättning och andra lönetillägg till landskapsanställda och statligt anställda än till kommunalt anställda på Åland. Både för de landskapsanställda och de statligt anställda utgjorde skillnaden mellan den genomsnittliga ordinarie lönen och den totala lönen 6,6 procent av den ordinarie lönen. För de kommunalt anställda var motsvarande uppgift 0,8 procent.

De kommunalt anställdas löner ökade mest

Mellan åren 2007 och 2008 ökade de landskapsanställdas genomsnittliga totala månadsförtjänst med 5,9 procent, vilket utgjorde en mindre löneökning än de kommunalt anställdas och mer än de statligt anställdas. Den genomsnittliga totala månadsförtjänsten för de kommunalt anställda ökade med ca 7,5 procent under samma period, medan de statligt anställdas medellön ökade lite mindre, nämligen med ca 5,3 procent.

Stor skillnad mellan kvinnors och mäns genomsnittslön

Inom den offentliga sektorn var det år 2008 stor skillnad mellan kvinnors och mäns genomsnittslön. Störst var skillnaden för de landskapsanställda, där kvinnornas genomsnittliga ordinarie månadsförtjänst uppgick till ca 88 procent av männens, medan motsvarande siffra för den genomsnittliga totallönen var på lite lägre nivå med 81 procent. För de statligt anställda uppgick kvinnornas genomsnittliga ordinarie månadsförtjänst till ca 91 procent av männens, medan det för den totala förtjänsten var större skillnad då kvinnorna hade en genomsnittlig totallön som endast var ca 83 procent av männens. Bland de kommunalt anställda uppgick kvinnornas genomsnittliga ordinarie lön till ca 88 procent av männens och den genomsnittliga totala lönen till ca 86 procent av männens.

2. Beskrivning av statistiken

Rapporten omfattar heltidsanställda inom den offentliga sektorn på Åland, det vill säga kommunerna, kommunalförbunden, landskapsregeringen samt staten. I statistiken ingår löner för åren 2007 och 2008 för landskapsanställda, kommunalt anställda och statligt anställda på Åland. Statistiken för 2007 baserar sig på 3 098 anställda som arbetar heltid och 2008 på 3 074 heltidsanställda.

Två lönebegrepp särredovisas, *förtjänst för ordinarie arbetstid* och *totalförtjänst*. Förtjänst för ordinarie arbetstid omfattar grundlönen, utbetalda ersättningar för oregelbundet arbete, till exempel lördags-, söndags-, kvälls- och nattersättning, samt olika tillägg så som dyrortstillägg, ålderstillägg, kompetenstillägg, personliga tillägg med mera. I totalförtjänsten ingår förutom förtjänsten för ordinarie arbetstid även ersättning för ackordarbete, övertidsersättning samt merarbete.

Lönerna som redovisas i publikationen gäller den löneutbetalning som gjordes under oktober det år statistiken gäller (november för de statligt anställda). För anställda med oregelbunden arbetstid har löneuppgifter samlats in under det fjärde kvartalet (oktober-december), varefter lönen omräknats för att motsvara en månadslön. Löneuppgifterna redovisas enbart i form av genomsnittlig månadslön. Genomsnittlig timlön har inte räknats fram, då underlagsmaterialet ibland inte är tillräckligt detaljerat. För kommunalt och statligt anställda erhålls heller inte individuppgifter, varför det inte är möjligt att redovisa timlön.

Av sekretessskäl redovisas inte genomsnittliga löner för yrkesgrupper med färre än sex heltidsanställda, men deras värden ingår i de aggregerade siffrorna.

Tabellerna för landskapsanställda beskriver genomsnittliga månadslöner för heltidsanställda inom landskapsförvaltningen: exempelvis personalen vid den allmänna förvaltningen, Ålands statistik- och utredningsbyrå, Ålands miljö- och hälsoskyddsmyndighet, Ålands arbetsmarknads- och studieservicemyndighet, Ålands hälso- och sjukvård, landskapsfärjorna, polisen samt personalen i de av landskapet administrerade skolorna. Tabellerna för kommunalt anställda beskriver genomsnittliga månadslöner för heltidsanställda vid de åländska kommunerna och kommunalförbunden. Tabellerna för statsanställda beskriver genomsnittliga månadslöner för heltidsanställda personer inom den statliga sektorn på Åland (inkluderar inte aktieföretag med statlig majoritet, exempelvis Alko Oy).

Uppgifter om de landskapsanställdas löner samlas in och bearbetas av ÅSUB medan de kommunala och statliga löneuppgifterna erhålls från Statistikcentralen. Statistikcentralen har från och med 2003 förnyat yrkesindelningen i lönestatistiken vilket innebär att tabellerna över medellöner har en annan yrkesindelning än tidigare publikationer. För att förenhetliga statistiken har tabellerna över de landskapsanställda från och med 2004 uppgjorts enligt denna nya yrkesindelning. I och med den nya yrkesklassificeringen blir lönestatistiken för den offentliga sektorn mer jämförbar med lönestatistiken för den privata sektorn.

Den använda yrkesklassificeringen är Statistikcentralens klassificeringsstandard som baserar sig på den europeiska versionen av den Internationella arbetsorganisationens ILO:s yrkesklassificering (ISCO-88 (COM), reviderad av statistikcentralen 2001 (ISCO-2001)). Denna klassificering kombinerar yrkeskunskapsnivån med branschspecifisering. Den använda klassificeringsnivån är inte den mest detaljerade, utan klassificeringen är så noga detaljerad som materialet tillåter utan att riskera anonymiteten. ISCO-klassificeringen beskrivs närmare i *bilaga 1*.

Den nya yrkesklassificeringen innehåller tio huvudgrupper som delvis har bildats utgående från yrkeskunskapsnivå. De två grupperna chefer och högre tjänstemän samt militärer¹, är dock inte baserade på yrkeskunskapsnivå utan på yrkesställning. De följande två grupperna, specialister och experter, indelar likartade yrken efter olika yrkeskunskapsnivåer, medan de sex övriga grupperna indelar yrken som är direkt förknippade med produktion av varor eller tjänster och är på en och samma yrkeskunskapsnivå, men skiljer sig gällande arbetets karaktär.

Dessa sex grupper är kontorspersonal och personal i kundservicearbete, service-, försäljnings- och omsorgspersonal, jordbrukare, skogsbrukare m.fl., byggnads-, reparations- och tillverkningsarbetare, process- och transportarbetare samt övriga arbetstagare. Huvudgrupperna indelas i undergrupper enligt yrkenas specialiseringsområden.

Symboler

I tabeller med avrundade tal kan små avvikelser förekomma mellan summan av de avrundade talen och den redovisade slutsumman.

- = Exakt 0 enheter (st.)
- .. = Observationer för få för att uppge (färre än sex observationer)

¹ Sjöbevakare, gränsbevakare

Definitioner

Yrkesklassificering	Beskrivning av den anställdas befattning. Längst bak i rapporten finns en sammanställning över yrken som hör till de olika yrkesgrupperna (<i>bilaga 1</i>).
Veckoarbetstid	Genomsnittlig ordinarie veckoarbetstid.
Förtjänst för ordinarie arbetstid	Grundlön, ersättningar för ordinarie arbetstid och vissa tillägg (till exempel tillägg för obekväm arbetstid, dyrortstillägg, ålderstillägg, kompetenstillägg, personliga tillägg). Redovisas sammanlagt för båda könen, samt uppdelat för män och kvinnor separat. Gäller endast heltidsanställda, det vill säga personer som arbetar 33,5 timmar per vecka eller mer (eller mer än 90 procentigt arbetsförhållande). Personer som varit helt eller partiellt tjänstlediga eller vårdlediga ingår inte i statistiken.
Totalförtjänst	Förtjänst för ordinarie arbetstid plus övertidsersättningar och arvoden. Redovisas på samma sätt som förtjänst för ordinarie arbetstid.

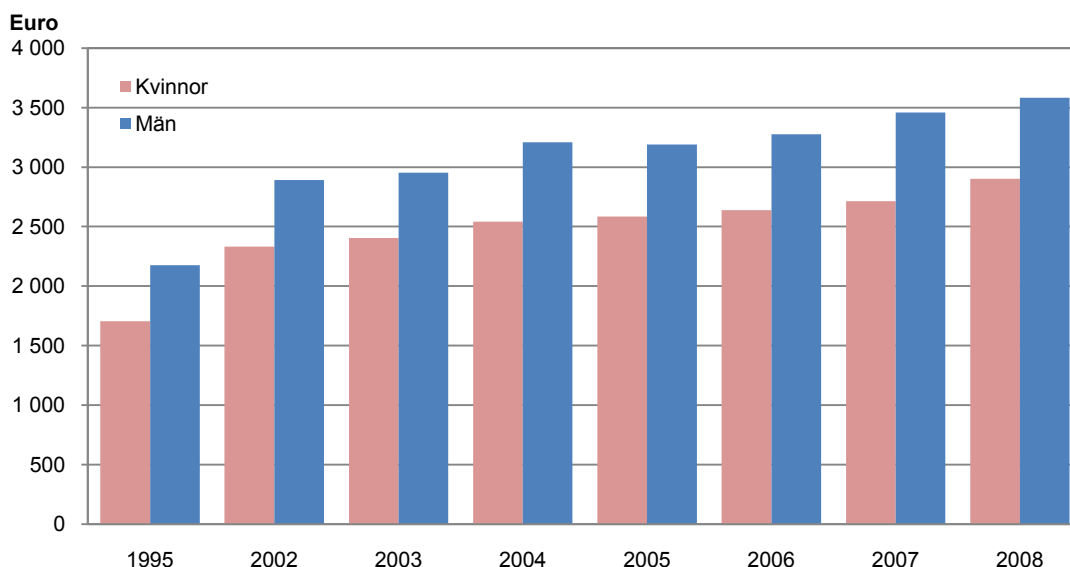
3. Löner för landskapsanställda på Åland 2007-2008

Tabell 2 och 3 på sidan 10-11 visar en sammanställning över de landskapsanställdas medellöner för oktober 2007-2008. Inga enskilda yrken redovisas i tabellerna, utan endast huvudgrupper och undergrupper. Undergrupper med bara ett fåtal anställda redovisas inte skilt, men deras värden ingår i de aggregerade siffrorna. Uppgifterna om lönenivåer och arbetstid omfattar endast heltidsanställda. De genomsnittliga månadsinkomsterna baserar sig på individdata från Ålands landskapsregering samt Ålands hälso- och sjukvård.

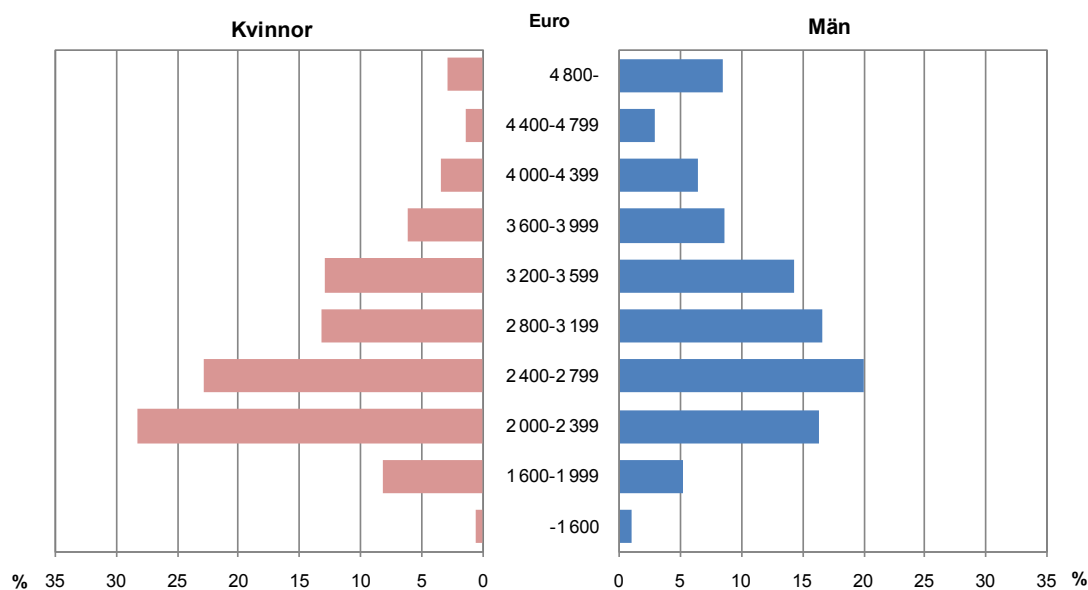
Medellönen 2 983 euro i oktober 2008

Den genomsnittliga ordinarie löneinkomsten för landskapsanställda år 2008 var 2 983 euro per månad, medan den genomsnittliga totala löneinkomsten var 3 180. Skillnaden mellan totalförtjänsten och den ordinarie förtjänsten var ca 6,6 procent. Mellan år 2007 och 2008 har den ordinarie förtjänsten ökat med 5,8 procent. Jämfört med 1995 har totalförtjänsten för landskapsanställda ökat med 66,6 procent. I och med att det handlar om en så pass lång tidsperiod som tretton år behöver man även beakta inflationen för att kunna visa den reella löneökningen. Mellan september 1995 och oktober 2008 var inflationen cirka 24 procent, vilket ger en ungefärlig reell löneökning på ca 43 procent. I fortsättningen kommer dock alla löneuppgifter att uppges i löpande priser.

Den genomsnittliga totala förtjänsten för landskapsanställda kvinnor år 2008 var 2 903 euro per månad medan männens motsvarande lön var 3 583 euro, vilket innebär att kvinnornas lön uppgick till ca 81 procent av männens. År 1995 uppgick de landskapsanställda kvinnornas genomsnittliga totala förtjänst till ca 78 procent av männens.

Figur 1: Genomsnittlig totalförtjänst per månad, landskapsanställda år 1995-2008

Knappt var tredje heltidsanställd har mindre än 2 400 euro i ordinarie förtjänst

Diagrammet nedan visar hur de landskapsanställda heltidsarbetande kvinnorna respektive männen fördelade sig på olika lönenivåer. De flesta kvinnorna, ca 28 procent, hade en månadslön på 2 000 – 2 399 euro per månad. De flesta männen, ca 20 procent, hade en månadslön på 2 400 – 2 799 euro per månad. I löneintervallen under 2 400 euro fanns 37,0 procent av kvinnorna, och endast 22,5 procent av männen. I löneintervallen från 2 400 euro per månad och uppåt fanns således 63,0 procent av kvinnorna och hela 77,5 procent av männen. Störst var skillnaden mellan könen i lönegruppen 2 000 – 2 399 euro per månad.

Figur 2: Fördelning av de landskapsanställda efter ordinarie förtjänst per månad, oktober 2008


Lägsta lönen inom gruppen övriga arbetstagare

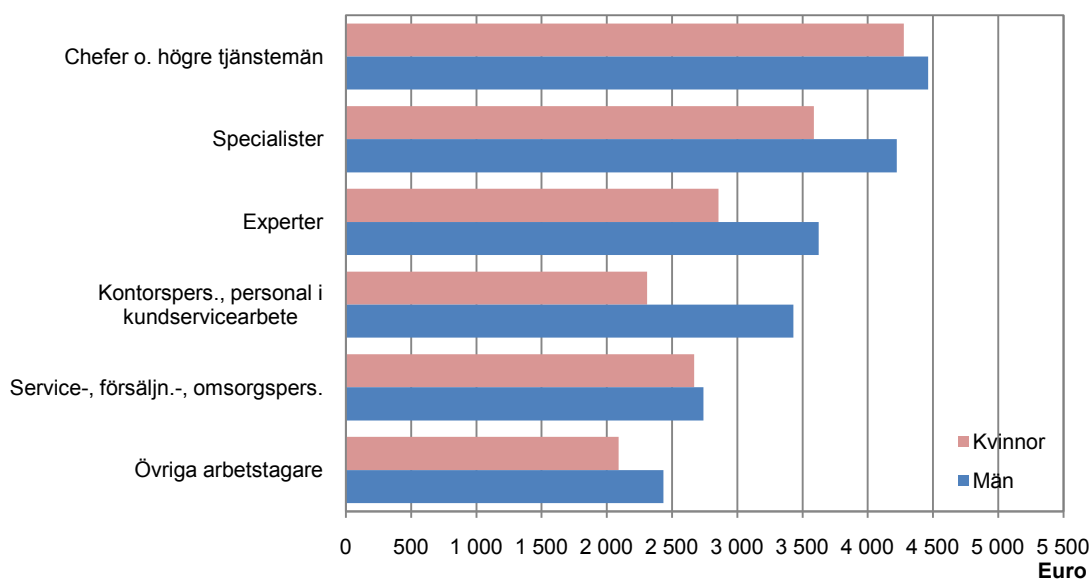
Huvudyrkesgruppen chefer och högre tjänstemän hade den högsta genomsnittliga totalförtjänsten per månad, nämligen 4 365 euro. I huvudyrkesgruppen specialister var totalförtjänsten 3 888 euro. Inom denna yrkesgrupp fanns även det högst betalda yrket, läkare, provisorer och övriga hälso- och sjukvårdsspecialister. Huvudyrkesgruppen experter hade 3 158 euro i totalförtjänst. Huvudyrkesgruppen process- och transportarbetare hade en total förtjänst på 2 966 euro och i denna yrkesgrupp utbetalades mest övertidsersättningar, skillnaden mellan den ordinarie och den totala förtjänsten var nästan 25 procent av den ordinarie förtjänsten. De lägsta övertidsinkomsterna och andra lönetillägg fanns inom gruppen chefer och högre tjänstemän.

De huvudyrkesgrupper som hade lägre lön var service-, försäljnings- och omsorgspersonal som tjänade i genomsnitt 2 681 euro per månad, jordbrukare, skogsarbetare, fiskodlare, fiskare m.fl. med 2 645 euro per månad, byggnads-, reparations- och tillverkningsarbete med 2 425 euro per månad och kontorspersonal och personal inom kundservice med 2 377 euro per månad. Lägst lön hade övriga arbetstagare med 2 164 euro per månad.

Minst löneskillnad bland service-, försäljnings- och omsorgspersonal

Diagrammet nedan visar de genomsnittliga totala månadslönerna för olika huvudyrkesgrupper år 2008 både för kvinnor och för män. Grupperna jordbrukare, skogsarbetare, fiskodlare, fiskare m.fl., byggnads-, reparations och tillverkningsarbete samt process- och transportarbete visas inte på grund av för litet antal kvinnor.

Figur 3: Genomsnittlig totalförtjänst per månad, landskapsanställda 2008



Störst löneskillnad mellan kvinnor och män inom social- och hälsovård

I samtliga huvudyrkesgrupper var männens genomsnittliga totalförtjänst högre än kvinnornas, och bara inom gruppen service-, försäljnings- och omsorgspersonal hade kvinnorna högre ordinarie förtjänst än männen. Denna grupp var samtidigt den mest jämställda huvudyrkesgruppen, där kvinnornas totala månadsinkomster motsvarade ca 97 procent av männens. Störst var löneskillnaderna mellan könen i huvudyrkesgruppen kontorspersonal och personal inom kundservice, där kvinnornas genomsnittliga totalförtjänst uppgick till ca 67 procent av männens. *Tabell 1* nedan visar löneskillnaderna mellan landskapsanställda kvinnor och män i de olika yrkesgrupperna.

Tabell 1. Landskapsanställda kvinnors medelmånadslön i relation till mäns 2008

Yrkesgrupp	Lönerelation kvinnor/män	Lönerelation kvinnor/män
	Ordinarie månadsinkomst	Total månadsinkomst
Totalt	88,3%	81,0%
Chefer och högre tjänstemän	95,4%	95,8%
Specialister	87,4%	85,0%
Experter	90,5%	78,9%
Kontorspersonal och personal inom kundservice	76,7%	67,3%
Service-, försäljnings- och omsorgspersonal	107,0%	97,4%
Jordbrukare, skogsarbetare, fiskodlare, fiskare m.fl.
Byggnads-, reparations- och tillverkningsarbete
Process- och transportarbetare	-	-
Övriga arbetstagare	93,7%	85,9%

Högst genomsnittslön för läkare och övriga hälso- och sjukvårdsspecialister

Den enskilda yrkesgruppen med högsta månadsinkomsterna var läkare, provisorer och övriga hälso- och sjukvårdsspecialister, vars ordinarie månadsinkomst var 5 301 euro och totala månadsinkomst 6 788 euro. Även högre tjänstemän och chefer i organisationer var välbetalda, med 4 802 euro i ordinarie förtjänst och 4 856 i totalförtjänst. De lägsta genomsnittliga månadsinkomsterna hade sjukhus-, vård- och köksbiträden, städare m.fl. med en ordinarie månadsinkomst på 2 064 euro och en total månadsinkomst på 2 082 euro.

Inom några yrken var skillnaden mellan den genomsnittliga ordinarie förtjänsten och totalförtjänsten mer än 25 procent av den ordinarie inkomsten. Detta gällde läkare, provisorer och övriga hälso- och sjukvårdsspecialister, sjö-, flyg- och hamnbefäl och -ledare samt däckmanskap och maskinpersonal m.fl., sjötrafikarbetare.

Kvinnors medellön högre än mäns inom ett fåtal yrken

Bland de heltidsanställda hade kvinnorna i flera fall högre månadsinkomster än männen. Inom yrkesgrupperna övriga specialister inom agrikultur och forstvetenskaper m.fl., psykologer, psykoterapeuter och talterapeuter, säkerhets- och kvalitetsinspektörer, säkerhets- och bevakningspersonal, jordbrukare, skogsarbetare, fiskodlare, fiskare m.fl. samt sjukhus-, vård- och köksbiträden, städare m.fl. hade kvinnorna både högre genomsnittliga ordinarie månadsinkomster och högre genomsnittliga totala månadsinkomster.

De största huvudyrkesgrupperna är experter med 480 heltidsanställda samt specialister med 444 heltidsanställda som tillsammans står för nästan 58 procent av de heltidsanställda vid Ålands landskapsregering. De minsta grupperna var jordbrukare, skogsbrukare, fiskodlare, fiskare m.fl.² med 30 heltidsanställda samt byggnads-, reparations- och tillverkningsarbetare med 28 heltidsanställda.

² Gruppen innehåller yrken såsom lantbruksavbytare, försöksbiträden, naturvårdsarbetare, skogsarbetare

Tabell 2. Medelmånadslönen för landskapsanställda, oktober 2007, heltidsanställda

Yrkesklassificering	Antal anställda	Andel kvinnor %	Andel män %	Vecko-arbetstid tim	Ordinarie förtjänst, euro			Total förtjänst, euro			Medel-ålder
					Totalt	Kvinnor	Män	Totalt	Kvinnor	Män	
SAMTLIGA HELTIDSANSTÄLLDA	1 643	61,2	38,8	35,8	2 818	2 657	3 073	3 003	2 714	3 459	46
1 CHEFER OCH HÖGRE TJÄNSTEMÄN	80	52,5	47,5	36,0	3 968	3 869	4 078	4 010	3 924	4 105	48
Högre tjänstemän och chefer i organisationer	20	45,0	55,0	36,4	4 480	4 301	4 626	4 486	4 309	4 630	49
Direktörer för företag och andra verksamhetsenheter	60	55,0	45,0	35,9	3 798	3 751	3 855	3 852	3 820	3 892	48
2 SPECIALISTER	445	52,6	47,4	30,7	3 389	3 150	3 655	3 642	3 278	4 046	46
Specialister inom matematik och naturvetenskaper samt teknik	22	40,9	59,1	36,3	3 082	2 825	3 260	3 129	2 831	3 335	45
Läkare, provisorer och övriga hälso- och sjukvårdsspecialister	65	35,4	64,6	37,7	4 906	4 696	5 021	6 508	5 753	6 922	45
Överskötare och avdelningskötare	49	91,8	8,2	38,0	3 213	3 275	50
Övriga specialister inom agrikultur och forstvetenskaper m.fl.	10	10,0	90,0	36,3	2 857	2 874	42
Ämneslärare och lektorer	169	39,6	60,4	20,6	3 371	3 263	3 442	3 377	3 265	3 451	47
Övriga specialister inom undervisningsbranschen	17	94,1	5,9	33,2	2 908	2 910	46
Specialister inom affärlivet och organisationer	34	67,6	32,4	36,3	2 780	2 508	3 349	2 792	2 521	3 360	44
Arkivarier, bibliotekarier och specialister inom museisektorn	21	42,9	57,1	36,3	2 620	2 616	2 623	2 627	2 631	2 624	48
Psykologer, psykoterapeuter och talterapeuter	33	84,8	15,2	36,7	2 640	2 640	45
Övriga specialister inom samhälls- och socialvetenskaper	25	52,0	48,0	36,3	3 191	2 916	3 489	3 290	3 062	3 537	44
3 EXPERTER	528	65,0	35,0	37,8	2 856	2 710	3 128	3 057	2 747	3 631	45
Experter inom naturvetenskaper och teknik	27	22,2	77,8	37,1	2 585	2 344	2 654	2 727	2 344	2 837	46
Sjö-, flyg- och hamntrafikbefäl och -ledare	65	0,0	100,0	38,0	3 083	-	3 083	4 279	-	4 279	51
Säkerhets- och kvalitetsinspektörer	14	14,3	85,7	36,3	3 022	3 045	54
Experter inom hälsovård (exkl. sjukvård)	54	74,1	25,9	37,3	2 552	2 581	42
Sjukskötare, bammorskor m.fl.	243	93,0	7,0	38,2	2 867	2 866	2 889	2 911	2 906	2 987	43
Administrativa tjänstemän	66	90,9	9,1	37,0	2 316	2 227	3 203	2 331	2 231	3 332	48
Kommissarier och överkonstaplar	59	15,3	84,7	38,2	3 527	2 900	3 640	3 710	3 125	3 815	41
4 KONTORSPERSONAL OCH PERSONAL INOM KUNDSERVICE	100	96,0	4,0	36,4	2 164	2 201	46
Kontorspersonal	87	96,6	3,4	36,3	2 138	2 178	46
Övrig personal i kundservice	13	92,3	7,7	37,2	2 340	2 355	50
5 SERVICE-, FÖRSÄLJNING- OCH OMSORGSPERSONAL	150	86,7	13,3	38,2	2 440	2 455	2 342	2 544	2 513	2 748	46
Restaurang- och storhushållspersonal	35	65,7	34,3	38,2	2 177	2 139	2 248	2 404	2 225	2 747	49
Primärskötare, närvårdare, barnskötare hemvårdare m.fl.	112	95,5	4,5	38,2	45
Säkerhets- och bevakningspersonal	3	0,0	100,0	38,3	..	-	-	..	32
6 JORDBRUKARE, SKOGSARBETARE, FISKODLARE, FISKARE M.FL.	24	37,5	62,5	38,6	2 118	2 055	2 155	2 187	2 160	2 203	39
7 BYGGNADS- REPARATIONS- OCH TILLVERKNINGSARBETE	28	10,7	89,3	38,1	2 180	2 233	49
8 PROCESS- OCH TRANSPORT-ARBETARE	97	0,0	100,0	37,6	2 274	-	2 274	2 787	-	2 787	49
Däckmanskap och maskinpersonal m.fl., sjötrafikarbetare	78	0,0	100,0	37,4	2 337	-	2 337	2 950	-	2 950	49
Fordonsförare och arbetsmaskinsförare	19	0,0	100,0	38,3	2 013	-	2 013	2 119	-	2 119	45
9 ÖVRIGA ARBETSTAGARE	191	78,0	22,0	38,1	1 999	1 980	2 066	2 048	1 989	2 256	48
Sjukhus-, vård- och köksbiträden, städare m.fl.	152	94,7	5,3	38,1	1 967	1 974	48
Bud, vaktmästare och mätaravläsare	39	12,8	87,2	37,9	2 122	2 336	50

Tabell 3. Medelmånadslönen för landskapsanställda, oktober 2008, heltidsanställda

Yrkesklassificering	Antal anställda	Andel kvinnor %	Andel män %	Vecko-arbetstid tim	Ordinarie förtjänst, euro			Total förtjänst, euro			Medel-ålder
					Totalt	Kvinnor	Män	Totalt	Kvinnor	Män	
SAMTLIGA HELTIDSANSTÄLLDA	1 596	59,3	40,7	35,8	2 983	2 830	3 205	3 180	2 903	3 583	46
1 CHEFER OCH HÖGRE TJÄNSTEMÄN	82	52,4	47,6	36,2	4 307	4 210	4 413	4 365	4 277	4 462	49
Högre tjänstemän och chefer i organisationer	23	43,5	56,5	36,3	4 802	4 794	4 808	4 856	4 824	4 880	49
Direktörer för företag och andra verksamhetsenheter	59	55,9	44,1	36,2	4 114	4 034	4 216	4 174	4 111	4 253	49
2 SPECIALISTER	444	52,7	47,3	30,4	3 634	3 403	3 892	3 888	3 587	4 222	47
Specialister inom matematik och naturvetenskaper samt teknik	24	37,5	62,5	36,3	3 376	3 170	3 499	3 452	3 199	3 605	46
Läkare, provisorer och övriga hälso- och sjukvårdsspecialister	60	36,7	63,3	37,9	5 301	4 865	5 554	6 788	6 216	7 119	46
Överskötare och avdelningsskötare	50	92,0	8,0	38,0	3 384	3 512	49
Övriga specialister inom agriskultur och forstvetenskaper m.fl.	8	12,5	87,5	36,3	3 174	3 207	45
Ämneslärare och lektorer	176	43,2	56,8	20,6	3 567	3 427	3 673	3 623	3 480	3 731	47
Övriga specialister inom undervisningsbranschen	16	87,5	12,5	33,0	3 348	3 395	48
Specialister inom affärlivet och organisationer	33	54,5	45,5	36,5	3 048	2 921	3 200	3 098	2 970	3 253	45
Arkivarier, bibliotekarier och specialister inom museisektorn	18	50,0	50,0	36,4	3 176	3 138	3 214	3 217	3 188	3 246	50
Psykologer, psykoterapeuter och talterapeuter	32	75,0	25,0	36,9	2 796	2 800	2 783	2 809	2 815	2 791	45
Övriga specialister inom samhälls- och socialvetenskaper	27	55,6	44,4	36,3	3 390	3 162	3 675	3 436	3 185	3 749	44
3 EXPERTER	480	60,6	39,4	37,8	2 943	2 827	3 123	3 158	2 857	3 623	45
Experter inom naturvetenskaper och teknik	21	9,5	90,5	37,5	2 800	3 145	50
Sjö-, flyg- och hamntrafikbefäl och -ledare	63	-	100,0	38,0	3 208	-	3 208	4 480	-	4 480	52
Säkerhets- och kvalitetsinspektörer	15	13,3	86,7	36,3	3 243	3 300	55
Experter inom hälsovård (exkl. sjukvård)	49	67,3	32,7	37,1	2 774	2 710	2 907	2 795	2 729	2 931	42
Sjukskötare, barnmorskor m.fl.	210	90,5	9,5	38,1	2 952	2 958	2 892	2 995	2 994	3 009	42
Administrativa tjänstemän	61	88,5	11,5	37,1	2 464	2 380	3 109	2 481	2 391	3 172	49
Kommissarier och överkonstaplar	61	16,4	83,6	38,2	3 233	3 102	3 259	3 294	3 148	3 322	40
4 KONTORSPERSONAL OCH PERSONAL INOM KUNDSERVICE	98	93,9	6,1	36,4	2 312	2 270	2 960	2 377	2 308	3 429	46
Kontorspersonal	87	94,3	5,7	36,3	2 276	2 342	45
Övrig personal i kundservice	11	90,9	9,1	37,2	2 596	2 654	52
5 SERVICE-, FÖRSÄLJNINGS- OCH OMSORGSPERSONAL	149	83,9	16,1	38,2	2 583	2 611	2 440	2 681	2 669	2 740	45
Restaurang- och storkushållspersonal	37	59,5	40,5	38,2	2 403	2 362	2 463	2 664	2 543	2 841	47
Primärskötare, närvårdare, barnskötare hemvårdare m.fl.	104	96,2	3,8	38,2	2 683	2 729	46
Säkerhets- och bevakningspersonal	8	37,5	62,5	38,3	2 118	2 130	28
6 JORDBRUKARE, SKOGSARBETARE, FISKODLARE, FISKARE M.FL.	30	43,3	56,7	38,1	2 560	2 645	41
7 BYGGNADS- REPARATIONS- OCH TILLVERKNINGSARBETE	28	7,1	92,9	38,1	2 366	2 425	51
8 PROCESS- OCH TRANSPORT-ARBETARE	98	-	100,0	37,7	2 379	-	2 379	2 966	-	2 966	48
Däckmanskap och maskinpersonal m.fl., sjötrafikarbetare	79	-	100,0	37,6	2 431	-	2 431	3 112	-	3 112	48
Fordonsförare och arbetsmaskinförare	19	-	100,0	38,3	2 164	-	2 164	2 359	-	2 359	46
9 ÖVRIGA ARBETSTAGARE	187	78,6	21,4	38,2	2 101	2 071	2 211	2 164	2 091	2 434	47
Sjukhus-, vård- och köksbiträden, städare m.fl.	149	95,3	4,7	38,3	2 064	2 082	47
Bud, vaktmästare och mätaravläsare	38	13,2	86,8	37,9	2 247	2 489	50

Högre utbildning ger högre lön

I tabell 4 redovisas medellönen enligt utbildningsnivå. Löneuppgifterna som redovisas är veckoarbetstiden, ordinarie och total månadslön samt ålder för heltidsanställd personal vid Ålands landskapsregering. Uppgifterna om utbildningsnivå är hämtade från Statistikcentralens examensregister, som tyvärr saknar en stor del examina avlagda i utlandet. Detta innebär till exempel att många examina avlagda i Sverige inte finns med.

Tabellen visar att utbildning lönar sig, ju högre utbildningsnivå desto högre medellön har personerna i underlagsmaterialet. Personer med utbildning på forskarnivå tjänade mest med en totalförtjänst som i genomsnitt var 4 227 euro. Personer med utbildning på gymnasialnivå hade en genomsnittlig totalförtjänst på 2 803 euro. Medellönen för personer med lägre högskoleutbildning var 3 276 euro, medan den för personer med högre högskoleutbildning var 4 014 euro. Personer vars uppgift om utbildningsnivån saknades, hade 2 924 euro, vilket tyder på att de i genomsnitt hade relativt låg utbildningsnivå.

Tabell 4. Landskapsanställdas medelmånadslön enligt utbildningsnivå 2008

Utbildningsnivå	Kön	Antalet observationer	Vecko- arbetstid tim	Månadslön, ordinarie arbetstid	Total månadslön	Ålder
Samtliga heltidsanställda	Kvinnor	947	36,3	2 830	2 903	46
	Män	649	35,0	3 205	3 583	47
	Totalt	1 596	35,8	2 983	3 180	46
Gymnasialstadie	Kvinnor	339	36,5	2 568	2 605	46
	Män	202	36,1	2 862	3 135	45
	Totalt	541	36,4	2 678	2 803	46
Lägre högskoleutbildning ¹⁾	Kvinnor	204	36,7	2 989	3 043	48
	Män	108	34,9	3 326	3 717	50
	Totalt	312	36,1	3 106	3 276	48
Högre högskoleutbildning	Kvinnor	186	34,1	3 487	3 641	44
	Män	136	31,8	4 083	4 524	46
	Totalt	322	33,1	3 738	4 014	45
Forskarutbildning	Kvinnor	2	26,1	52
	Män	8	24,4	47
	Totalt	10	24,8	4 140	4 227	48
Grundskoleexamen / okänd utbildning	Kvinnor	216	37,5	44
	Män	195	36,7	48
	Totalt	411	37,1	2 671	2 924	46

¹⁾ Här ingår även en person med utbildningsnivå "lägsta högre utbildning"

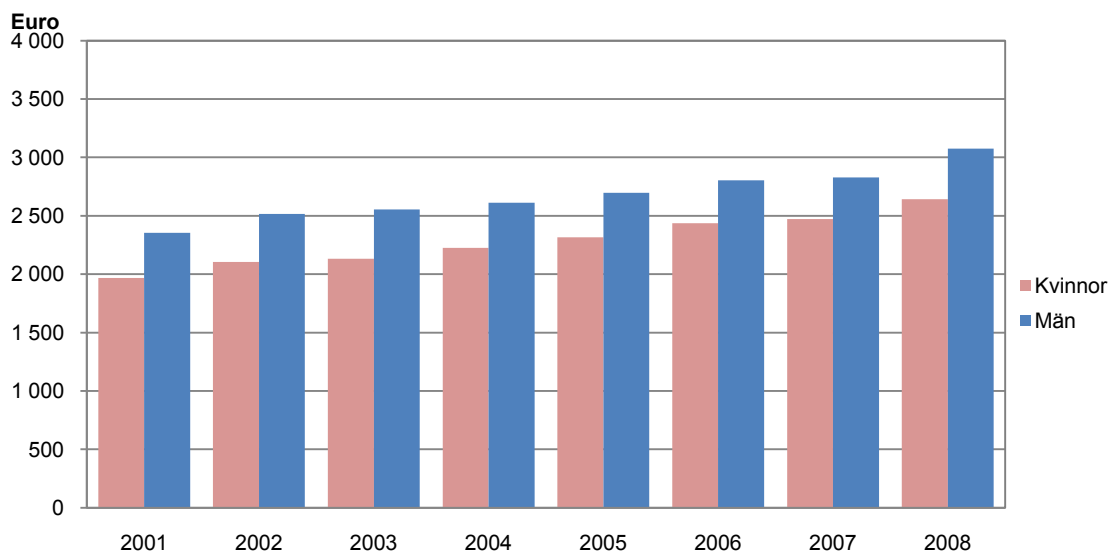
4. Löner för kommunalt anställda på Åland 2007-2008

Tabell 6 och *7* på sidan 16-17 visar en sammanställning över de kommunalt anställdas medellöner för oktober 2007 och 2008. Statistikcentralen som tillhandahåller löneuppgifterna om de kommunalt anställda har från och med 2003 infört en ny klassificering av yrken, vilket gör att de kommunala genomsnittslönerna inte är jämförbara med tidigare år annat än på totalnivå. Enskilda yrkesgrupper framgår inte i tabellerna, utan endast huvudgrupper och undergrupper. Medellöner för undergrupper med bara ett fåtal anställda har inte redovisats skilt, men deras värden ingår i de aggregerade siffrorna. Uppgifterna om lönenivåer och arbetstid omfattar endast heltidsanställda månadsavlönade i huvudtjänst.

Genomsnittlig ordinarie månadslön 2 729 euro i oktober 2008

Den genomsnittliga ordinarie löneinkomsten för kommunalt anställda år 2008 var 2 729 euro per månad, medan den genomsnittliga totala förtjänsten var 2 751 euro. Den genomsnittliga totala förtjänsten, som inkluderar övertids- och andra tillägg, var 0,8 procent högre än den ordinarie förtjänsten. Totalt sett var de kommunalt anställda kvinnornas medellön lägre än männens, den ordinarie förtjänsten utgjorde 87,7 procent av männens och den totala förtjänsten 86,0 procent. Jämfört med oktober 2007 ökade den genomsnittliga totalförtjänsten med 7,5 procent. Löneuppgifterna för år 2007 redovisas i *tabell 6*.

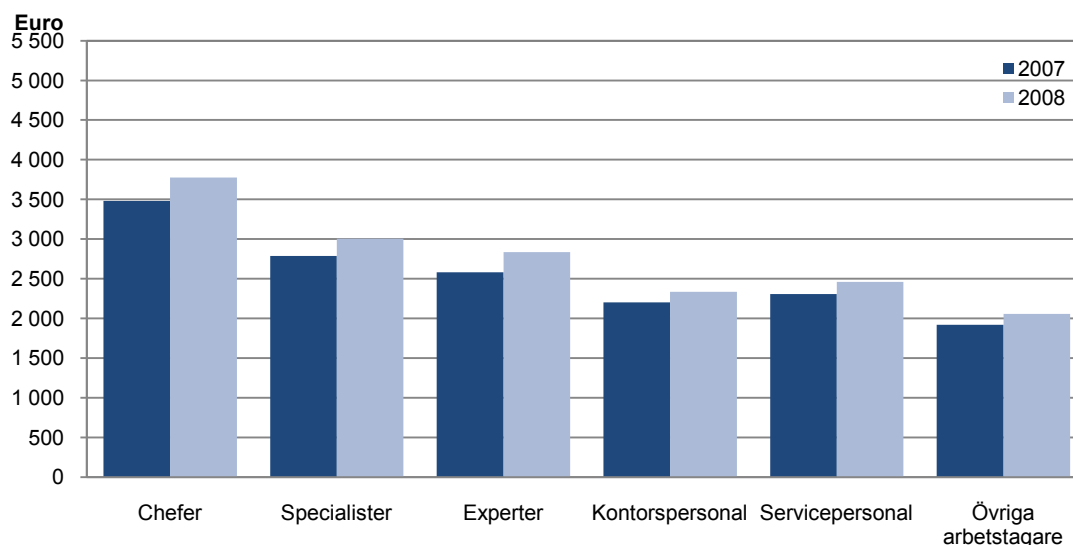
I oktober 2008 var kvinnornas genomsnittliga ordinarie förtjänst 2 636 euro per månad och deras genomsnittliga totala förtjänst 2 643 euro. Skillnaden mellan ordinarie och total förtjänst var för kvinnorna 0,3 procent av den ordinarie lönen. För männen var den genomsnittliga ordinarie förtjänsten 3 007 euro i oktober 2008, deras genomsnittliga totala förtjänst var 3 075 euro. Skillnaden mellan ordinarie och total förtjänst var för männen 2,3 procent.

Figur 4: Genomsnittlig totalförtjänst per månad, kommunalt anställda år 2001-2008


Överlag betalades det ut lite övertidsersättning och andra lönetillägg inom den kommunala sektorn. Skillnaden mellan den ordinarie förtjänsten och totalförtjänsten varierade år 2008 för de olika huvudyrkesgrupperna mellan 0,0 procent och 9,3 procent av den ordinarie förtjänsten. Mest övertidsersättning och andra lönetillägg utbetalades inom yrkesgruppen experter medan minst utbetalades inom yrkesgruppen kontorspersonal och personal i kundservicearbete.

Störst löneökning i yrkesgruppen experter

Figuren nedan visar de genomsnittliga månadslönerna för de olika huvudyrkesgrupperna från åren 2007 till 2008. De genomsnittliga ordinarie förtjänsterna har stigit i samtliga grupper från år 2007 till år 2008. Procentuellt har månadslönerna ökat mest för experter, och minst för kontorspersonal.

Figur 5: Genomsnittlig ordinarie förtjänst per yrkesgrupp, kommunalt anställda 2007-2008


Kvinnorna har lägre lön än männen inom de flesta yrkesgrupper

Bland de heltidsanställda 2008 hade kvinnorna i nästan samtliga yrkesgrupper lägre månadsinkomster än männen. Undantagen var undergruppen experter inom affärsbranschen och övriga servicenäringar där kvinnorna i medeltal tjänade mer än männen. Störst skillnad mellan kvinnors och mäns löner fanns i huvudyrkesgruppen chefer och högre tjänstemän där kvinnornas genomsnittliga ordinarie och totala förtjänst år 2008 uppgick till 80,3 procent av männens. Den mest jämställda huvudyrkesgruppen lönemässigt var yrkesgruppen kontorspersonal och personal i kundservice, där kvinnornas ordinarie löner motsvarade 99,4 procent av männens.

Tabell 5. Kommunalt anställda kvinnors medelmånadslön i relation till mäns 2008

Yrkesgrupp	Lönerelation kvinnor/män Ordinarie månadsinkomst	Lönerelation kvinnor/män Total månadsinkomst
Totalt	87,7%	86,0%
Chefer och högre tjänstemän	80,3%	80,3%
Specialister	88,6%	86,1%
Experter	96,3%	93,9%
Kontorspersonal och personal i kundservicearbete	99,4%	99,3%
Service-, försäljnings- och omsorgspersonal	92,7%	92,7%
Jordbrukare, skogsarbetare m.fl.	-	-
Byggnads-, reparations- och tillverkningsarbetare
Process- och transportarbetare	-	-
Övriga arbetstagare	87,6%	83,9%
Okänd

Medellönen för chefer och högre tjänstemän år 2008 var 3 777 euro per månad

I oktober 2008 var den genomsnittliga ordinarie förtjänsten i huvudyrkesgruppen chefer och högre tjänstemän 3 777 euro per månad. I gruppen övriga arbetstagare, som hade den lägsta genomsnittsförtjänsten, var den ordinarie lönen i medeltal 2 058 euro och totallönen 2 093 euro per månad. Specialisternas ordinarie förtjänst var i oktober 2008 i medeltal 3 007 euro, medan experternas ordinarie förtjänst var 2 837 euro. Kontorspersonal och personal i kundservicearbete hade en genomsnittlig ordinarie förtjänst på 2 335 euro medan service-, försäljnings- och omsorgspersonal tjänade 2 461 euro. Byggnads-, reparations- och tillverkningsarbetares ordinarie förtjänst var 2 381 euro.

De största yrkesgrupperna är specialister med 437 heltidsanställda samt yrkesgruppen service-, försäljnings- och omsorgspersonal med 407 heltidsanställda. De minsta grupperna var process- och transportarbetare med endast en heltidsanställd, samt jordbrukare, skogsarbetare m.fl. med två heltidsanställda (mer information om yrkesgrupperna finns i *bilaga 1*). Den längsta veckoarbetstiden hade service-, försäljnings- och omsorgspersonal med 38,7 timmar i veckan, kortaste arbetstiden hade specialister med 29,8 timmar i veckan. Hos specialister är det främst undergruppen lärare och övriga specialister inom undervisning som drar ned genomsnittet.

Tabell 6. Medelmånadslön för kommunalt anställda, oktober 2007, heltidsanställda

Yrkesklassificering	Antal anställda	Andel kvinnor %	Andel män %	Vecko-arbetstid tim	Förtjänst, ordinarie arb.tid			Total förtjänst		
					Totalt euro	Kvinnor euro	Män euro	Totalt euro	Kvinnor euro	Män euro
TOTALT	1 278	76,1	23,9	35,00	2 544	2 464	2 795	2 559	2 473	2 829
1 CHEFER, HÖGRE TJÄNSTEMÄN	93	62,4	37,6	36,30	3 482	3 167	3 986	3 485	3 167	3 995
Högre tjänstemän, chefer i organisationer	15	33,3	66,7	36,30	4 574	4 595
Direktörer för företag och andra verksamhetsenheter	78	67,9	32,1	36,40	3 284	3 284
2 SPECIALISTER	426	79,3	20,7	29,50	2 786	2 719	3 025	2 806	2 732	3 072
Specialister inom matematik och naturvetenskaper samt teknik	22	18,2	81,8	36,30	3 352	3 430
Specialister inom agrikultur och forstvetenskaper och hälso- och sjukvård	5	100,0	-	38,30	-	-
Lärare o. övr. specialister inom undervisn.	351	82,3	17,7	28,00	2 751	2 706	2 950	2 769	2 720	2 988
Specialister inom övriga branscher	48	83,3	16,7	36,00	..	2 744	2 751	..
3 EXPERTER	110	45,5	54,5	37,60	2 581	2 530	2 625	2 600	2 538	2 654
Experter inom naturvetenskaper o. teknik	47	10,6	89,4	37,80	2 691	2 727
Experter inom agrikultur och forstvetenskaper och hälso- och sjukvård	12	91,7	8,3	37,80	2 587	2 618
Experter inom affärsbranschen och övriga servicenäringar	51	66,7	33,3	37,50	2 484	2 544	2 369	2 486	2 544	2 374
4 KONTORSPERSONAL OCH PERSONAL I KUNDSERVICEARBETE	69	89,9	10,1	36,40	2 201	2 203	2 183	2 203	2 203	2 198
Kontorspersonal	66	89,4	10,6	36,30	2 183	2 198
Personal i kundservicearbete	3	100,0	-	37,60	-	-
5 SERVICE-, FÖRSÄLJNINGS- OCH OMSORGSPERSONAL	406	87,2	12,8	38,50	2 308	2 293	2 421	2 317	2 302	2 428
Service- och omsorgspersonal	406	87,2	12,8	38,50	2 308	2 293	2 421	2 317	2 302	2 428
6 JORDBRUKARE, SKOGSARBETARE M.FL.	2	-	100,0	38,30	..	-	-	..
Jordbrukare, skogsarbetare m.fl.	2	-	100,0	38,30	..	-	-	..
7 BYGGNADS-, REPARATIONS- OCH TILLVERKNINGSARBETARE	9	22,2	77,8	38,00	2 336	2 383
Gruv-, stenbrytnings- o. byggnadsarbetare	2	100,0	-	37,30	-	-
Verkstads- och gjuteriarbetare samt montörer och reparatörer	4	-	100,0	38,30	..	-	-	..
8 PROCESS- OCH TRANSPORTARBETARE	1	-	100,0	38,30	..	-	-	..
9 ÖVRIGA ARBETSTAGARE	148	66,2	33,8	38,20	1 921	1 837	2 077	1 947	1 844	2 140
Övrig servicepersonal	142	68,3	31,7	38,20	1 939	1 966
Medhjälpare inom industrin och byggverksamhet m.fl.	6	16,7	83,3	38,30	1 530	1 539
OKÄND	14	78,6	21,4	27,50	3 351	3 358

Källa: Statistikcentralen

Tabell 7. Medelmånadslön för kommunalt anställda, oktober 2008, heltidsanställda

Yrkesklassificering	Antal anställda	Andel kvinnor %	Andel män %	Vecko- arbetstid tim	Förtjänst, ordinarie arb.tid			Total förtjänst		
					Totalt euro	Kvinnor euro	Män euro	Totalt euro	Kvinnor euro	Män euro
TOTALT	1 297	75,9	24,1	35,20	2 729	2 636	3 007	2 751	2 643	3 075
1 CHEFER, HÖGRE TJÄNSTEMÄN	101	64,4	35,6	35,60	3 777	3 462	4 309	3 778	3 462	4 309
Högre tjänstemän, chefer i organisationer	15	26,7	73,3	36,30	4 869	4 869
Direktörer för företag och andra verksamhetsenheter	86	70,9	29,1	35,50	3 570	3 570
2 SPECIALISTER	437	78,7	21,3	29,80	3 007	2 925	3 300	3 039	2 934	3 409
Specialister inom matematik och naturvetenskaper samt teknik	23	17,4	82,6	36,30	3 510	3 837
Specialister inom agrikultur och forstvetenskaper och hälso- och sjukvård	4	100,0	-	38,30	-	-
Lärare o. övr. specialister inom undervisn.	358	81,8	18,2	28,00	2 974	2 911	3 252	2 986	2 923	3 273
Specialister inom övriga branscher	52	82,7	17,3	36,50	..	2 972	2 972	..
3 EXPERTER	104	41,3	58,7	37,60	2 837	2 775	2 881	2 898	2 793	2 975
Experter inom naturvetenskaper o. teknik	49	10,2	89,8	37,70	2 971	3 088
Experter inom agrikultur och forstvetenskaper och hälso- och sjukvård	11	72,7	27,3	38,00	2 694	2 719
Experter inom affärsbranschen och övriga servicenäringar	44	68,2	31,8	37,30	2 729	2 853	2 463	2 740	2 869	2 463
4 KONTORSPERSONAL OCH PERSONAL I KUNDSERVICEARBETE	77	84,4	15,6	36,40	2 335	2 335
Kontorspersonal	75	84,0	16,0	36,40
Personal i kundservicearbete	2	100,0	-	37,30	-	-
5 SERVICE-, FÖRSÄLJNINGSG- OCH OMSORGSPERSONAL	407	88,9	11,1	38,70	2 461	2 439	2 630	2 470	2 448	2 641
Service- och omsorgspersonal	407	88,9	11,1	38,70	2 461	2 439	2 630	2 470	2 448	2 641
6 JORDBRUKARE, SKOGSARBETARE M.FL.	2	-	100,0	38,30	..	-	-	..
Jordbrukare, skogsarbetare m.fl.	2	-	100,0	38,30	..	-	-	..
7 BYGGNADS-, REPARATIONS- OCH TILLVERKNINGSARBETARE	8	-	100,0	38,30	2 381	-	2 381	2 381	-	2 381
Gruv-, stenbrytnings- o. byggnadsarbetare	1	-	100,0	38,30	..	-	-	..
Verkstads- och gjuteriarbetare samt montörer och reparatörer	4	-	100,0	38,30	..	-	-	..
8 PROCESS- OCH TRANSPORTARBETARE	1	-	100,0	38,30	..	-	-	..
9 ÖVRIGA ARBETSTAGARE	150	65,3	34,7	38,20	2 058	1 962	2 241	2 093	1 963	2 341
Övrig servicepersonal	144	67,4	32,6	38,20	2 074	2 111
Medhjälpare inom industrin och byggverksamhet m.fl.	6	16,7	83,3	38,30	1 698	1 698
OKÄND	10	70,0	30,0	24,50	3 615	3 615

Källa: Statistikcentralen

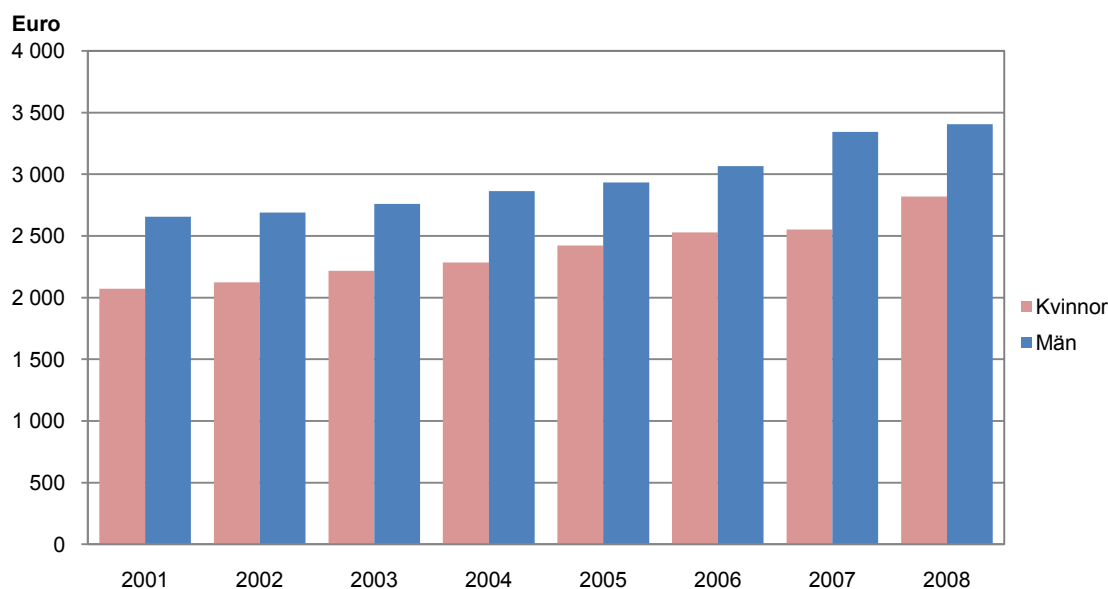
5. Löner för statligt anställda på Åland 2007-2008

Tabell 9 och 10 på sida 21-22 visar en sammanställning över de statligt anställdas medellöner för november 2007 och 2008. Inga enskilda yrken redovisas i tabellerna, utan endast huvudgrupper och undergrupper. Undergrupper med bara ett fåtal anställda redovisas inte skilt, men deras värden ingår i de aggregerade siffrorna. Uppgifterna om lönenivåer och arbetstid omfattar endast heltidsanställda, månadsavlönade i huvudtjänst.

Medellönen 3 004 euro i november 2008

Den genomsnittliga ordinarie löneinkomsten för statsanställda år 2008 var 3 004 euro per månad, medan den genomsnittliga totala löneinkomsten var 3 201 euro per månad. Skillnaden mellan ordinarie och total förtjänst var ca 6,6 procent av den ordinarie lönen. Jämfört med år 2007 ökade de statsanställdas genomsnittliga totala förtjänst med 5,3 procent. Kvinnornas lön ökade med 10,5 procent från 2007 till 2008 medan männens ökade med 1,9 procent. Kvinnans genomsnittliga ordinarie månadsinkomst motsvarade år 2008 ca 90,5 procent av mannens, medan kvinnans totala månadsinkomst motsvarade 82,8 procent av mannens. Diagrammet nedan visar den genomsnittliga totalförtjänsten för kvinnor och män mellan åren 2001 och 2008.

Figur 6: Genomsnittlig totalförtjänst per månad, statligt anställda år 2001-2008



Lägsta medellönen för kontorspersonal och personal i kundservicearbete

De högsta månadsinkomsterna fanns inom huvudyrkesgruppen chefer och högre tjänstemän. År 2008 var den ordinarie månadsinkomsten i den här yrkesgruppen 5 247 euro och den totala månadsinkomsten var 5 250 euro. De lägsta månadsinkomsterna fanns inom yrkesgruppen kontorspersonal och personal i kundservicearbete där både den ordinarie och den totala månadsinkomsten var 2 141 euro.

Inom huvudyrkesgruppen specialister var den ordinarie månadsinkomsten 3 665 euro, och den totala månadsinkomsten 3 717 euro. Experter tjänade i medeltal 2 675 euro, medan totalförtjänsten var 2 862 euro.

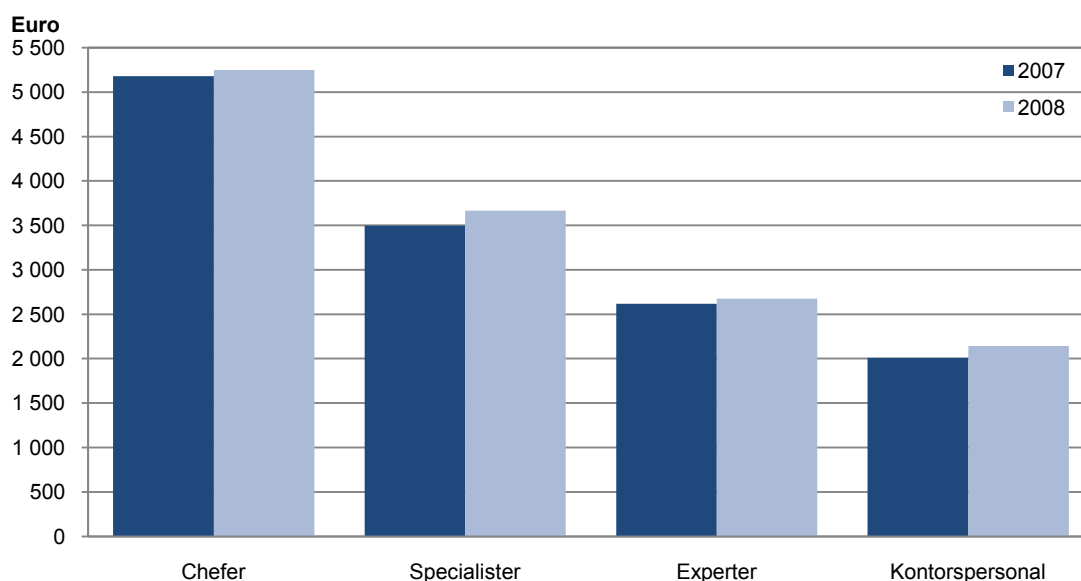
Mest övertidsersättning och övriga tillägg för experter

Skillnaden mellan totalförtjänsten och den ordinarie förtjänsten var i de flesta fall låg, mellan 0,0 och 7,5 procent. Mest övertidsinkomster och andra lönetillägg betalades ut i gruppen experter, där skillnaden mellan ordinarie och total förtjänst var nästan 7 procent.

Störst löneökning i gruppen kontorspersonal och personal i kundservicearbete

Figuren nedan visar de genomsnittliga månadslönerna för de olika huvudyrkesgrupperna från åren 2007 och 2008. De genomsnittliga ordinarie förtjänsterna har stigit i samtliga grupper från år 2007 till år 2008. Procentuellt har månadslönerna ökat mest för kontorspersonal och personal i kundservicearbete, och minst för chefer och högre tjänstemän.

Figur 7: Genomsnittlig ordinarie förtjänst per yrkesgrupp, statligt anställda 2007-2008



Löneskillnad mellan könen minst för specialister

Bland samtliga heltidsanställda var kvinnornas genomsnittliga ordinarie förtjänst 90,5 procent av männens, och kvinnornas totala förtjänst 82,8 procent. Bland de heltidsanställda har männen i alla redovisade huvudyrkesgrupper högre lön än kvinnorna. Av de redovisade huvudyrkesgrupperna var löneskillnaden mellan könen minst bland experter, där kvinnornas ordinarie genomsnittslön uppgick till 91,7 procent av männens och den totala genomsnittslönen till 84,0 procent.

Tabell 8. Statligt anställda kvinnors medelmånadslön i relation till mäns 2008

Yrkesgrupp	Lönerelation kvinnor/män	Lönerelation kvinnor/män
	Ordinarie månadsinkomst	Total månadsinkomst
Totalt	90,5%	82,8%
Chefer och högre tjänstemän
Specialister	85,2%	83,5%
Experter	91,7%	84,0%
Kontorspersonal och personal i kundservicearbete
Service-, försäljnings- och omsorgspersonal	-	-
Militärer	-	-

Tabell 9. Medelmånadslön för statligt anställda, november 2007, heltidsanställda

Yrkesklassificering	Antal anställda	Andel kvinnor %	Andel män %	Vecko- arbetstid tim	Förtjänst, ordinarie arb.tid			Total förtjänst		
					Totalt euro	Kvinnor euro	Män euro	Totalt euro	Kvinnor euro	Män euro
TOTALT	177	38,4	61,6	37,19	2 883	2 536	3 099	3 040	2 551	3 343
1 CHEFER, HÖGRE TJÄNSTEMÄN	8	50,0	50,0	36,25	5 181	5 181
Högre tjänstemän, chefer i organisationer	5	60,0	40,0	36,25
Direktörer för företag och andra verksamhetsenheter	3	33,3	66,7	36,25
2 SPECIALISTER	25	44,0	56,0	36,25	3 498	3 048	3 910	3 498	3 048	3 910
Specialister inom matematik och naturvetenskaper samt teknik	3	-	100,0	36,25	..	-	-	..
Specialister inom agrikultur och forstvetenskaper och hälso- och sjukvård	1	-	100,0	36,25	..	-	-	..
Lärare o. övr. specialister inom undervisn	2	100,0	-	36,25	-	-
Specialister inom övriga branscher	19	47,4	52,6	36,25	3 481	3 226	3 768	3 481	3 226	3 768
3 EXPERTER	108	34,3	65,7	37,42	2 619	2 436	2 710	2 753	2 438	2 910
Experter inom naturvetenskaper o. teknik	12	16,7	83,3	37,06	2 508	2 526
Experter inom affärsbranschen och övriga servicenäringar	96	36,5	63,5	37,47	2 634	2 784
4 KONTORSPERSONAL OCH PERSONAL I KUNDSERVICEARBETE	13	100,0	-	36,25	2 010	2 010	-	2 010	2 010	-
Kontorspersonal	13	100,0	-	36,25	2 010	2 010	-	2 010	2 010	-
5 SERVICE-, FÖRSÄLJNINGS- OCH OMSORGSPERSONAL	2	100,0	-	38,25	-	-
Service- och omsorgspersonal	2	100,0	-	38,25	-	-
0 MILITÄRER	21	4,8	95,2	37,93

Källa: Statistikcentralen

Tabell 10. Medelmånadslön för statligt anställda, november 2008, heltidsanställda

Yrkesklassificering	Antal anställda	Andel kvinnor %	Andel män %	Vecko-arbets-tid tim	Förtjänst, ordinarie arb.tid			Total förtjänst		
					Totalt euro	Kvinnor euro	Män euro	Totalt euro	Kvinnor euro	Män euro
TOTALT	181	34,8	65,2	37,15	3 004	2 812	3 107	3 201	2 819	3 405
1 CHEFER, HÖGRE TJÄNSTEMÄN	9	66,7	33,3	36,25	5 247	5 250
Högre tjänstemän, chefer i organisationer	5	80,0	20,0	36,25
Direktörer för företag och andra verksamhetsenheter	4	50,0	50,0	36,25
2 SPECIALISTER	26	34,6	65,4	36,25	3 665	3 299	3 870	3 717	3 299	3 952
Specialister inom matematik och naturvetenskaper samt teknik	3	-	100,0	36,25	..	-	-	..
Lärare o. övr. specialister inom undervisn	3	66,7	33,3	36,25
Specialister inom övriga branscher	20	35,0	65,0	36,25	3 744	3 604	3 826	3 808	3 604	3 926
3 EXPERTER	109	32,1	67,9	37,38	2 675	2 519	2 747	2 862	2 532	3 014
Experter inom naturvetenskaper o. teknik	11	9,1	90,9	36,80	2 663	2 729
Experter inom affärsbranschen och övriga servicenäringar	98	34,7	65,3	37,45	2 676	2 877
4 KONTORSPERSONAL OCH PERSONAL I KUNDSERVICEARBETE	12	91,7	8,3	36,25	2 141	2 141
Kontorspersonal	12	91,7	8,3	36,25	2 141	2 141
5 SERVICE-, FÖRSÄLJNINGS- OCH OMSORGSPERSONAL	2	100,0	-	38,25	-	-
Service- och omsorgspersonal	2	100,0	-	38,25	-	-
0 MILITÄRER	23	-	100,0	37,73	..	-	-	..

Källa: Statistikcentralen

6. De offentligt anställda på Åland 2007-2008

Totalantalet heltidsanställda inom den offentliga sektorn³ på Åland år 2008 var 3 074 personer (3 098 personer år 2007). Antalet anställda i lönestatistiken överensstämmer inte med de uppgifter som framkommer i arbetsmarknadsstatistiken över sysselsatta på grund av att olika definitioner och mättidpunkter används. Av de offentligt heltidsanställda i lönestatistikmaterialet var 1 596 landskapsanställda, 1 297 kommunalt anställda och 181 statligt anställda. Av de landskapsanställda arbetade nästan 680 personer inom Ålands hälso- och sjukvård. Totalt sett har de offentligt heltidsanställda minskat med 0,8 procent mellan år 2007 och 2008. Antalet landskapsanställda minskade med 2,9 procent medan de kommunalt anställda ökade med 1,5 procent och de statligt anställda ökade med 2,3 procent. Sedan år 1995 har de kommunalt heltidsanställda ökat med drygt 60 procent. Under samma period ökade de heltidsanställda vid Ålands landskapsregering med 9,5 procent.

Inom den offentliga sektorn deltidarbetade 1 133 personer i oktober 2008. Inom Ålands landskapsregering deltidarbetade 533 personer (424 kvinnor och 109 män), inom den kommunala sektorn 574 personer och inom den statliga sektorn 26 personer.

Två tredjedelar av de offentligt anställda var kvinnor

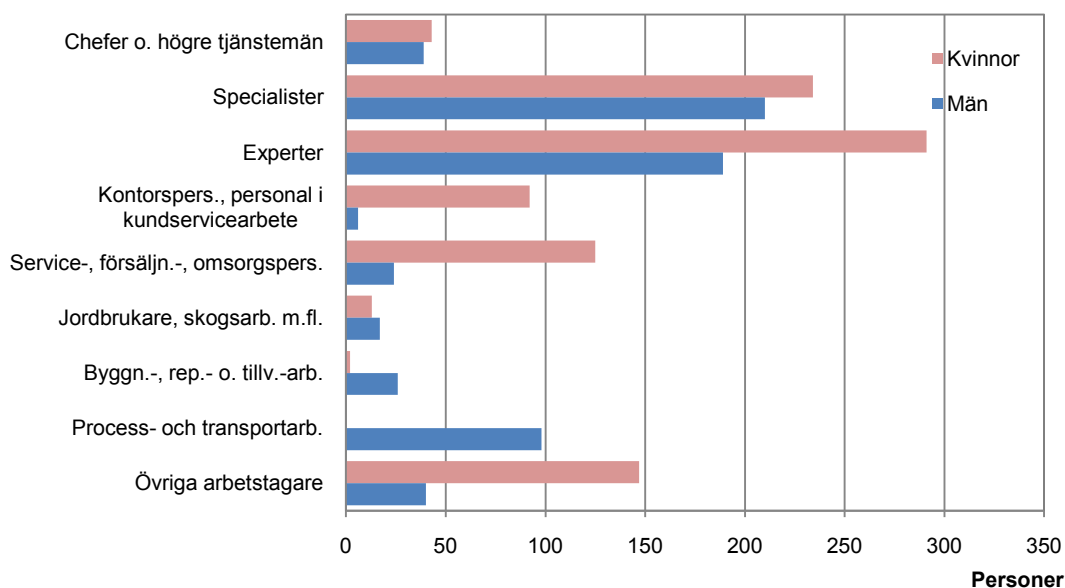
Nästan 65 procent av de offentligt heltidsanställda var kvinnor. Störst andel kvinnor år 2008 fanns inom den kommunala sektorn där ca 76 procent av de heltidsanställda var kvinnor. Bland de landskapsanställda var könsfördelningen jämnare med 59 procent kvinnor medan den statliga sektorn hade manlig övervikt med endast ca 35 procent kvinnliga heltidsanställda.

Åldersuppgifter för de anställda finns att tillgå endast för de landskapsanställda där medelåldern för de heltidsanställda år 2008 var 46 år. Även år 2007 var medelåldern för de landskapsanställda heltidsarbetande 46 år.

Av de landskapsanställda arbetar 42 procent inom hälsovården

De största huvudyrkesgrupperna när det gäller antalet landskapsanställda var experter och specialister där ca 30 procent respektive ca 28 procent av de heltidsanställda arbetade. Antalet heltidsanställda vid Ålands Hälso- och Sjukvård år 2008 var 677 personer, vilket är drygt 42 procent av de heltidsanställda vid Ålands landskapsregering. Diagrammet på nästa sida visar hur de landskapsanställda fördelar sig på huvudyrkesgrupperna år 2008.

³ Antalet heltidsanställda i grundmaterialet som statistiken baserar sig på (landskaps-, kommunalt och statligt anställda).

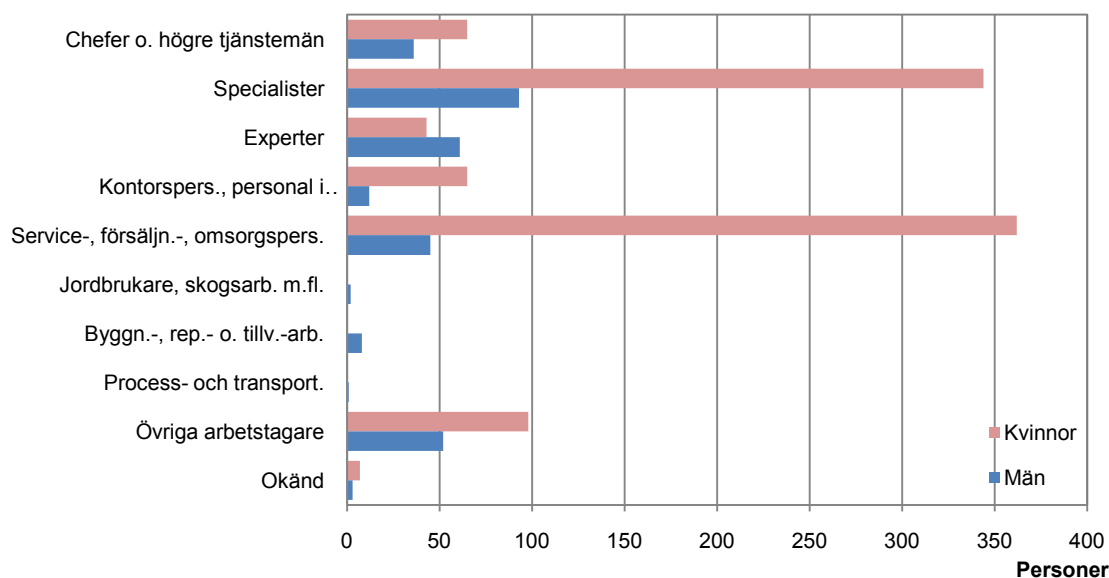
Figur 8: Heltidsanställda vid Ålands landskapsregering enligt yrkesgrupp 2008


Endast män inom process- och transportarbete vid Ålands landskapsregering

Andelen kvinnor var stor i yrkesgrupperna kontorspersonal och personal inom kundservice (93,9 procent), service-, försäljnings- och omsorgspersonal (83,9 procent) och övriga arbetstagare (78,6 procent). Störst var mansdominansen inom yrkesgruppen process- och transportarbete där alla heltidsanställda var män. Men även yrkesgruppen byggnads-, reparations och tillverkningsarbete var mansdominerad med 92,9 procent män.

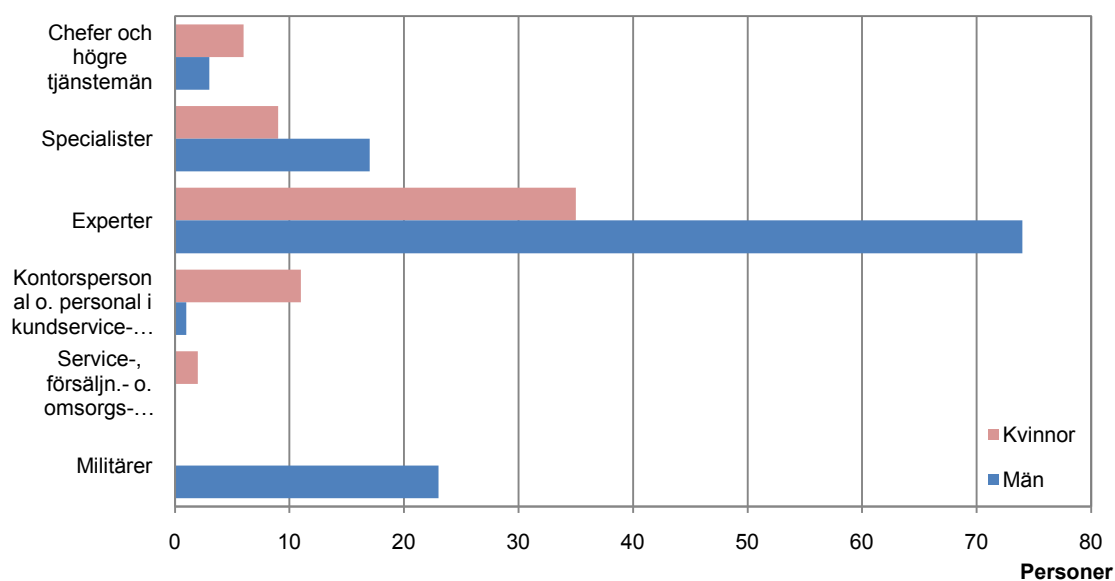
Nästan en tredjedel av de kommunalt heltidsanställda inom service och omsorg

De kommunalt heltidsanställda fanns framför allt inom yrkesklasserna specialister (33,7 procent) samt service- och omsorgspersonal (31,4 procent). Bland specialisterna var lärarna den klart största yrkeskategorin med 358 heltidsanställda. Den kommunala sektorn var till antalet heltidsanställda överlag kvinnodominerad, men inom yrkesklasserna experter, jordbrukare, skogsarbetare m.fl., byggnads-, reparations- och tillverkningsarbetare samt process- och transportarbetare fanns fler män än kvinnor. Drygt 64 procent av de kommunalt anställda i yrkesklassen chefer och högre tjänstemännen var kvinnor.

Figur 9: Kommunalt heltidsanställda enligt yrkesgrupp 2008

Över hälften av de statligt heltidsanställda var tulltjänstemän eller skatteberedare

Inom den statliga sektorn på Åland fanns drygt 60 procent av de heltidsanställda i yrkesklassen experter. Närmare 100 av de 109 experterna utgjordes av tulltjänstemän, skatteberedare och dylikt, vilket innebär att mer än hälften av de statligt anställda fanns i dessa yrken. I de stora yrkesklasserna specialister, experter och militärer⁴ arbetade fler män än kvinnor, medan det bland chefer och högre tjänstemän, kontorspersonal och personal i kundservice samt service-, försäljnings- och omsorgspersonal arbetade fler kvinnor än män.

Figur 10: Statligt heltidsanställda enligt yrkesgrupp 2008

⁴ Sjöbevakare, gränsbevakare

Längsta arbetsveckorna för kommunal service- och omsorgspersonal

Av de tre offentliga sektorerna var det de kommunalt anställda som hade den kortaste genomsnittliga veckoarbetstiden, nämligen 35,2 timmar per vecka. De landskapsanställda arbetade i medeltal 35,8 timmar⁵ per vecka medan de statligt anställda arbetade i medeltal 37,2 timmar per vecka. Den yrkesgrupp som hade de längsta arbetsveckorna var de kommunalt anställda service-, försäljnings- och omsorgspersonal, vars genomsnittliga veckoarbetstid var 38,7 timmar per vecka. Lärarnas arbetstid baseras på deras undervisningsskyldighet och de som haft mer än 90 procentigt arbetsförhållande har medräknats i statistiken över heltidsanställda (i praktiken minst 15 undervisningstimmar per vecka). Detta bidrar till att dra ner de genomsnittliga veckoarbetstiderna för de yrkesgrupper som lärarna tillhör. Förutom lärarna så var det de kommunalt anställda cheferna och högre tjänstemännen som hade den lägsta genomsnittliga veckoarbetstiden, nämligen 35,6 timmar per vecka.

⁵ Den stora andelen lärare drar ned snittveckoarbetstiden för den totala siffran för både kommunalt anställda och landskapsanställda

Bilagor

Bilaga 1: Beskrivning av yrkesgrupperna (ISCO-2001)

ISCO-KOD	YRKESBENÄMNING	EXEMPEL
1	CHEFER OCH HÖGRE TJÄNSTEMÅN	
11	Högre tjänstemän och chefer i organisationer	Avdelningschefer, byråchefer
12	Direktörer för företag och andra verksamhetsenheter	Ekonomichefer, lagerchefer, administrativa chefer, IT-chefer, tekniska chefer
2	SPECIALISTER	
21	Specialister inom matematik och naturvetenskaper samt teknik	Kemister, statistiker, ingenjörer, byggnads-konsulenter och planerare
222	Läkare, provisorer och övriga hälso- och sjukvårdsspecialister	Överläkare, avdelningsläkare, hälsocentralläkare veterinärer m.m.
223	Överskötare och avdelningsskötare	Avdelningsskötare, överskötare
221	Övriga specialister inom agrikultur och forstvetenskaper m.fl.	Skogsbruksingenjör, -planerare, -förvaltare samt biologer etc.
232	Ämneslärare och lektorer	Lektorer, överlärare, ämneslärare, timplärare
235	Övriga specialister inom undervisningsbranschen	Studiehandledare, övriga lärare
241	Specialister inom affärlivet och organisationer	Programledare, verksamhetsledare, ekonom utvecklare m.m.
243	Arkivarier, bibliotekarier och specialister inom museisektorn	Antikvarie, bibliotekarie, museitekniker
2445	Psykologer, psykoterapeuter och talterapeuter	Psykologer, psykoterapeuter, talterapeuter
244	Övriga specialister inom samhälls- och socialvetenskaper	Utredare, jurister, arkeolog, förmedlare, lagberedare etc.
3	EXPERTER	
310	Experter inom naturvetenskaper och teknik	Vägmästare, byggmästare, alarmoperatör,
314	Sjö-, flyg- och hamntrafikbefäl och -ledare	Maskinchefer, styrman, befälhavare
315	Säkerhets- och kvalitetsinspektörer	Inspektörer och bilbesiktningstekniker
322	Experter inom hälsovård (exkl. sjukvård)	Hälsoinspektörer, övriga terapeuter, laboranter, munhygienister
323	Sjukskötare, bammorskor m.fl.	Sjukskötare, hälsovårdare, laboratorieskötare, bammorskor
343	Administrativa tjänstemän	Avdelningssekreterare, redovisare, arbetskraftskonsulenter, skatteberedare
345	Kommissarier och överkonstaplar	Kommissarier, äldre konstaplar, överkonstaplar

ISCO-KOD	YRKESBENÄMNING	EXEMPEL
4	KONTORSPERSONAL OCH PERSONAL INOM KUNDSERVICE	
41	Kontorspersonal	Sekreterare, kanslistor, lönebokförare, arkivbiträden, assistenter
42	Övrig personal i kundservice	Receptionister, informationssekreterare
5	SERVICE-, FÖRSÄLJNINGS- OCH OMSORGSPERSONAL	
512	Restaurang- och storhushållspersonal	Storhushållsföreståndare, kockar, kosthållare
513	Primärskötare, närvårdare, barnskötare hemvårdare m.fl.	Primärskötare, barnskötare, tandskötare
516	Säkerhets- och bevakningspersonal	Yngre konstuplar, vaktare och ordningsvakter
6	JORDBRUKARE, SKOGSARBETARE, FISKODLARE, FISKARE M.FL.	
	Jordbrukare, skogsarbetare, fiskodlare, fiskare m.fl.	Lantbruksavbytare, försöksbiträde, naturvårdsarbetare, skogsarbetare
7	BYGGNADS-, REPARATIONS- OCH TILLVERKNINGSARBETE	
	Byggnads-, reparations- och tillverkningsarbete	Elektriker, byggnadsarbetare, montörer, verkstadsarbetare, snickare
8	PROCESS- OCH TRANSPORTARBETARE	
834	Däckmanskap och maskinpersonal m.fl., sjötrafikarbetare	Maskinskötare, maskinbiträden, motormän, matroser, båtsmän, färjeförare
830	Fordonsförare och arbetsmaskinsförare	Lastbilsförare, maskinförare
9	ÖVRIGA ARBETSTAGARE	
913	Sjukhus-, vård- och köksbiträden, städare m.fl.	Sjukhusbiträden, vårdbiträden, köksbiträden, städare
910	Bud, vaktmästare och mätaravläsare	Gårdskarlar, vaktmästare, fastighetskötare
0	MILITÄRER	
011	Militärer	Gränsbevakare, sjöbevakare

De senaste statistikrapporterna från ÅSUB

2007:1	Turiststatistik 2006
2007:2	Befolkningen 2006
2007:3	Avfallsstatistik 2006
2007:4	Lagtings- och kommunalvalet 2007
2007:5	Kommunernas och kommunalförbundens ekonomi och verksamhet 2006
2008:1	Löner för offentligt anställda på Åland 2005-2006
2008:2	Löner inom den privata sektorn 2006
2008:3	Valdeltagandet 2007
2008:4	Turiststatistik 2007
2008:5	Befolkningen 2007
2009:1	Kommunernas och kommunalförbundens ekonomi och verksamhet 2007
2009:2	Turiststatistik 2008
2009:3	Avfallsstatistik 2008
2009:4	Löner inom den privata sektorn 2008
2009:5	Uppföljning av trafikolyckor i Mariehamn

ÅLANDS STATISTIK OCH UTREDNINGSGS BYRÅ

Ålands statistik- och utredningsbyrå, ÅSUB, är en fristående enhet vars huvuduppgift är att verka som Ålands officiella statistikmyndighet och bedriva kvalificerad utrednings- och forskningsverksamhet.

ÅSUB producerar fortlöpande aktuell statistik inom en rad olika samhällsområden. Tyngdpunkten i analysverksamheten utgörs av utredningar inom det ekonomiska-politiska området. Statistiska sammanställningar publiceras regelbundet i serierna ÅSUB Statistik och ÅSUB Statistikmeddelande, medan serien ÅSUB Rapport innehåller utredningar, analyser och annan information om Ålands ekonomi och samhälle.

Mer information om verksamheten och publikationer finns på ÅSUB:s hemsida www.asub.ax



ÅLANDS STATISTIK- OCH
UTREDNINGSGS BYRÅ

Tfn +358 (0)18 25490
Fax +358 (0)18 19495
info@asub.ax
www.asub.ax

Ålandsvägen 26
PB 1187
AX-22 111 MARIEHAMN