

Löner för offentligt anställda på Åland 2009-2010

*Landskapsanställda, kommunalt anställda
samt statligt anställda*



Lönestatistik

I lönestatistiken redovisas medellöner och lönespridning för olika grupper av anställda, såväl för den privata sektorns olika branscher som för den offentliga sektorn.

I denna publikation, som omfattar anställda inom den offentliga sektorn (landskaps-, kommunalt och statligt anställda), finns uppgifter om medellöner, antalet anställda, genomsnittlig arbetstid och medelålder. Dessutom görs vissa jämförelser med tidigare år. Uppgifterna presenteras enligt arbetsgivarsektor, yrkesgrupp och kön.

7.11.2011

För upplysningar:

Jonas Karlsson

Tel. 018-25581

Förord

Ålands statistik- och utredningsbyrå (ÅSUB) har sedan 1991 producerat lönestatistik för Åland. Lönestatistiken är ett viktigt område inom den åländska ekonomiska statistiken. I föreliggande rapport redovisas lönerna för landskapsanställda, kommunalt anställda samt statsanställda åren 2009 och 2010. Lönestatistik för den privata sektorn publiceras vartannat år i separata rapporter.

Lönestatistiken för landskapsanställda insamlas och bearbetas av Ålands statistik- och utredningsbyrå. Uppgifterna för den kommunala sektorn på Åland sammanställs av Statistikcentralen på beställning av Ålands kommunförbund/Kommunala avtalsdelegationen och baseras på Statistikcentralens kommunala personregister. Sammanställningen av de statsanställdas löner har ÅSUB beställt av Statistikcentralen som står för insamling och bearbetning. Rapportens huvudsakliga fokus ligger på lönenivån samt dess utveckling. Dessutom redovisas de relativa löneskillnaderna mellan kvinnor och män.

Denna rapport är sammanställd och skriven av statistiker *Jonas Karlsson*.

Mariehamn i november 2011

Bjarne Lindström
Direktör

Innehåll

1. Sammanfattning	1
2. Beskrivning av statistiken	2
3. Löner för landskapsanställda på Åland 2009-2010.....	5
4. Löner för kommunalt anställda på Åland 2009-2010	13
5. Löner för statligt anställda på Åland 2009-2010.....	18
6. De offentligt anställda på Åland 2009-2010	23

Tabeller

Tabell 1. Landskapsanställda kvinnors medelmånadslön i relation till mäns 2010.....	8
Tabell 2. Medelmånadslönen för landskapsanställda, oktober 2009, heltidsanställda.....	10
Tabell 3. Medelmånadslönen för landskapsanställda, oktober 2010, heltidsanställda.....	11
Tabell 4. Landskapsanställdas medelmånadslön enligt utbildningsnivå 2010.....	12
Tabell 5. Kommunalt anställda kvinnors medelmånadslön i relation till mäns 2010.....	15
Tabell 6. Medelmånadslön för kommunalt anställda, oktober 2009, heltidsanställda.....	16
Tabell 7. Medelmånadslön för kommunalt anställda, oktober 2010, heltidsanställda.....	17
Tabell 8. Statligt anställda kvinnors medelmånadslön i relation till mäns 2010.....	20
Tabell 9. Medelmånadslön för statligt anställda, november 2009, heltidsanställda	21
Tabell 10. Medelmånadslön för statligt anställda, november 2010, heltidsanställda	22

Bilagor

Bilaga 1. Beskrivning av yrkesgrupperna (ISCO-2001)

1. Sammanfattning

Statligt anställda har de högsta genomsnittliga lönerna

Inom den offentliga sektorn på Åland var det år 2010 de statligt anställda som hade den högsta genomsnittliga månadsförtjänsten. Den genomsnittliga ordinarie förtjänsten för de heltidsarbetande var för statligt anställda 3 220 euro, för landskapsanställda 3 105 euro och för kommunalt anställda 2 872 euro per månad. Den genomsnittliga totala månadsförtjänsten, det vill säga den ordinarie förtjänsten med tillägg för övertidsersättning och andra arvoden, var 3 406 euro per månad för statligt anställda, 3 301 euro för landskapsanställda, och 2 899 euro för kommunalt anställda.

Minst skillnad mellan ordinarie och total lön för de kommunalt anställda

Överlag betalades det ut mest övertidsersättning och andra lönetillägg till de landskapsanställda på Åland. För de landskapsanställda utgjorde skillnaden mellan den genomsnittliga ordinarie lönen och den totala lönen 6,3 procent av den ordinarie lönen. För de statligt anställda var skillnaden 5,8 procent medan den för de kommunalt anställda var endast 0,9 procent.

De kommunalt anställdas löner ökade mest

Mellan åren 2009 och 2010 var de landskapsanställdas genomsnittliga totala månadsförtjänst i stort sett oförändrade. Den genomsnittliga totala månadsförtjänsten för de kommunalt anställda ökade med ca 3,4 procent under samma period, medan de statligt anställdas medellön ökade lite mindre, nämligen med ca 0,9 procent.

Minst skillnad mellan kvinnor och mäns löner inom kommunala sektorn

Inom den offentliga sektorn var det år 2010 stor skillnad mellan kvinnors och mäns genomsnittslön. Störst var skillnaden för de landskapsanställda, där kvinnornas genomsnittliga totala månadsförtjänst uppgick till ca 78 procent av männens (kvinnornas ordinarie månadsinkomst var ca 85 procent av männens). För de statligt anställda uppgick kvinnornas genomsnittliga totala månadsförtjänst till ca 82 procent av männens (kvinnornas ordinarie månadsinkomst var ca 89 procent av männens). Mest jämställt var det bland de kommunalt anställda, där kvinnornas genomsnittliga totala månadsförtjänst uppgick till knappt 86 procent av männens (kvinnornas genomsnittliga ordinarie månadslönen var ca 89 procent av männens).

2. Beskrivning av statistiken

Rapporten omfattar heltidsanställda inom den offentliga sektorn på Åland, det vill säga kommunerna, kommunalförbunden, landskapsregeringen samt staten. I statistiken ingår löner för åren 2009 och 2010 för landskapsanställda, kommunalt anställda och statligt anställda på Åland. Statistiken för 2009 baserar sig på 2 969 anställda som arbetar heltid och 2010 på 3 105 heltidsanställda.

Två lönebegrepp särredovisas, *förtjänst för ordinarie arbetstid* och *totalförtjänst*. Förtjänst för ordinarie arbetstid omfattar grundlönen, utbetalda ersättningar för oregelbundet arbete, till exempel lördags-, söndags-, kvälls- och nattersättning, samt olika tillägg så som dyrortstillägg, ålderstillägg, kompetenstillägg, personliga tillägg med mera. I totalförtjänsten ingår förutom förtjänsten för ordinarie arbetstid även ersättning för ackordarbete, övertidsersättning samt merarbete.

Lönerna som redovisas i publikationen gäller den löneutbetalning som gjordes under oktober det år statistiken gäller (november för de statligt anställda). För anställda med oregelbunden arbetstid har löneuppgifter samlats in under det fjärde kvartalet (oktober-december), varefter lönen omräknats för att motsvara en månadslön. Löneuppgifterna redovisas enbart i form av genomsnittlig månadslön. Genomsnittlig timlön har inte räknats fram, då underlagsmaterialet ibland inte är tillräckligt detaljerat. För kommunalt och statligt anställda erhålls heller inte individuppgifter, varför det inte är möjligt att redovisa timlön.

Av sekretessskäl redovisas inte genomsnittliga löner för yrkesgrupper med färre än sex heltidsanställda, men deras värden ingår i de aggregerade siffrorna.

Tabellerna för landskapsanställda beskriver genomsnittliga månadslöner för heltidsanställda inom landskapsförvaltningen: exempelvis personalen vid den allmänna förvaltningen, Ålands statistik- och utredningsbyrå, Ålands miljö- och hälsoskyddsmyndighet, Ålands arbetsmarknads- och studieservicemyndighet, Ålands hälso- och sjukvård, landskapsfärjorna, polisen samt personalen i de av landskapet administrerade skolorna. Tabellerna för kommunalt anställda beskriver genomsnittliga månadslöner för heltidsanställda vid de åländska kommunerna och kommunalförbunden. Tabellerna för statsanställda beskriver genomsnittliga månadslöner för heltidsanställda personer inom den statliga sektorn på Åland (inkluderar inte aktiebolag med statlig majoritet, exempelvis Alko Oy).

Uppgifter om de landskapsanställdas löner samlas in och bearbetas av ÅSUB medan de kommunala och statliga löneuppgifterna erhålls från Statistikcentralen. Statistikcentralen har från och med 2010 förnyat yrkesindelningen i lönestatistiken vilket innebär att kommande publiceringar av medellöner har en annan yrkesindelning än tidigare publikationer. För att förenhetliga statistiken har tabellerna i denna publikation gjorts enligt den tidigare yrkesindelningen (ISCO-2001), medan 2010 års statistik enligt den nya yrkesindelningen (ISCO-2010) finns publicerad i databaserna på www.asub.ax.

Den använda yrkesklassificeringen är Statistikcentralens klassificeringsstandard som baserar sig på den europeiska versionen av den Internationella arbetsorganisationens ILO:s yrkesklassificering (ISCO-88 (COM), reviderad av statistikcentralen 2001 och 2010 (ISCO-2001 och ISCO-2010)). Denna klassificering kombinerar yrkeskunskapsnivån med branschspecificering. Den använda klassificeringsnivån är inte den mest detaljerade, utan klassificeringen är så noga detaljerad som materialet tillåter utan att riskera anonymiteten. ISCO-2001 klassificeringen beskrivs närmare i *bilaga 1*.

Yrkesklassificeringen innehåller tio huvudgrupper som delvis har bildats utgående från yrkeskunskapsnivå. De två grupperna *chefer och högre tjänstemän* samt *militärer*¹, är dock inte baserade på yrkeskunskapsnivå utan på yrkesställning. De följande två grupperna, *specialister* och *experter*, indelar likartade yrken efter olika yrkeskunskapsnivåer, medan de sex övriga grupperna indelar yrken som är direkt förknippade med produktion av varor eller tjänster och är på en och samma yrkeskunskapsnivå, men skiljer sig gällande arbetets karaktär.

Dessa sex grupper är *kontorspersonal och personal i kundservicearbete, service-, försäljnings- och omsorgspersonal, jordbrukare, skogsbrukare m.fl., byggnads-, reparations- och tillverkningsarbetare, process- och transportarbetare* samt *övriga arbetstagare*. Huvudgrupperna indelas i undergrupper enligt yrkenas specialiseringsområden.

Symboler

I tabeller med avrundade tal kan små avvikelser förekomma mellan summan av de avrundade talen och den redovisade slutsumman.

- = Exakt 0 enheter (st.)
- .. = Observationer för få för att uppge (färre än sex observationer)

¹ Sjöbevakare, gränsbevakare

Definitioner

Yrkesklassificering	Beskrivning av den anställdas befattning. Längst bak i rapporten finns en sammanställning över yrken som hör till de olika yrkesgrupperna (<i>bilaga 1</i>).
Veckoarbetstid	Genomsnittlig ordinarie veckoarbetstid.
Förtjänst för ordinarie arbetstid	Grundlön, ersättningar för ordinarie arbetstid och vissa tillägg (till exempel tillägg för obekväm arbetstid, dyrortstillägg, ålderstillägg, kompetenstillägg, personliga tillägg). Redovisas sammanlagt för båda könen, samt uppdelat för män och kvinnor separat. Gäller endast heltidsanställda, det vill säga personer som arbetar 33,5 timmar per vecka eller mer (eller mer än 90 procentigt arbetsförhållande). Personer som varit helt eller partiellt tjänstlediga eller vårdlediga ingår inte i statistiken.
Totalförtjänst	Förtjänst för ordinarie arbetstid plus övertidsersättningar och arvoden. Redovisas på samma sätt som förtjänst för ordinarie arbetstid.

3. Löner för landskapsanställda på Åland 2009-2010

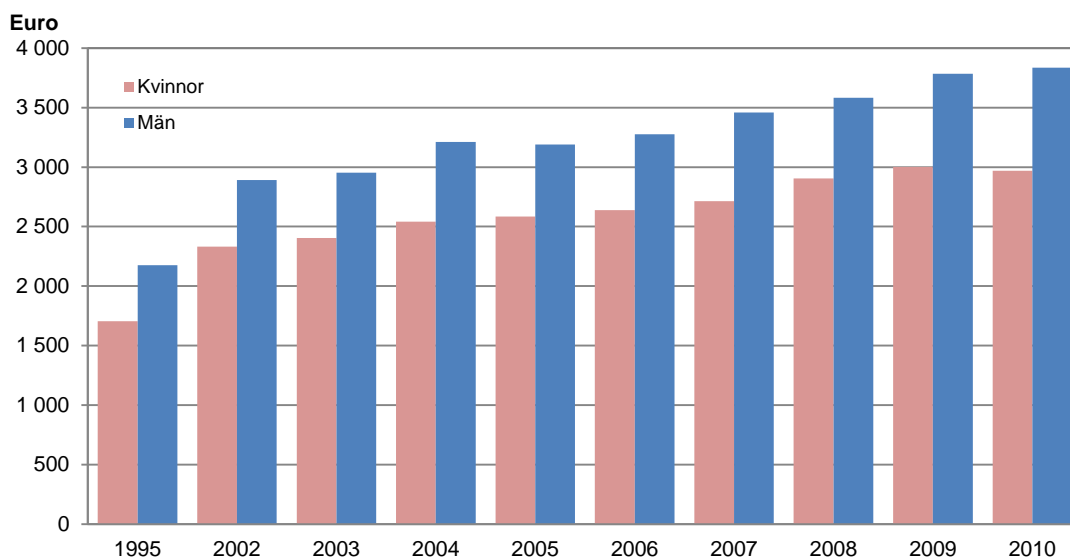
Tabell 2 och tabell 3 på sidan 10-11 visar en sammanställning över de landskapsanställdas medellöner för oktober 2009-2010. Inga enskilda yrken redovisas i tabellerna, utan endast huvudgrupper och undergrupper. Undergrupper med bara ett fåtal anställda redovisas inte skilt, men deras värden ingår i de aggregerade siffrorna. Uppgifterna om lönenivåer och arbetstid omfattar endast heltidsanställda. De genomsnittliga månadsinkomsterna baserar sig på individdata från Ålands landskapsregering samt Ålands hälso- och sjukvård.

Medellönen 3 105 euro i oktober 2010

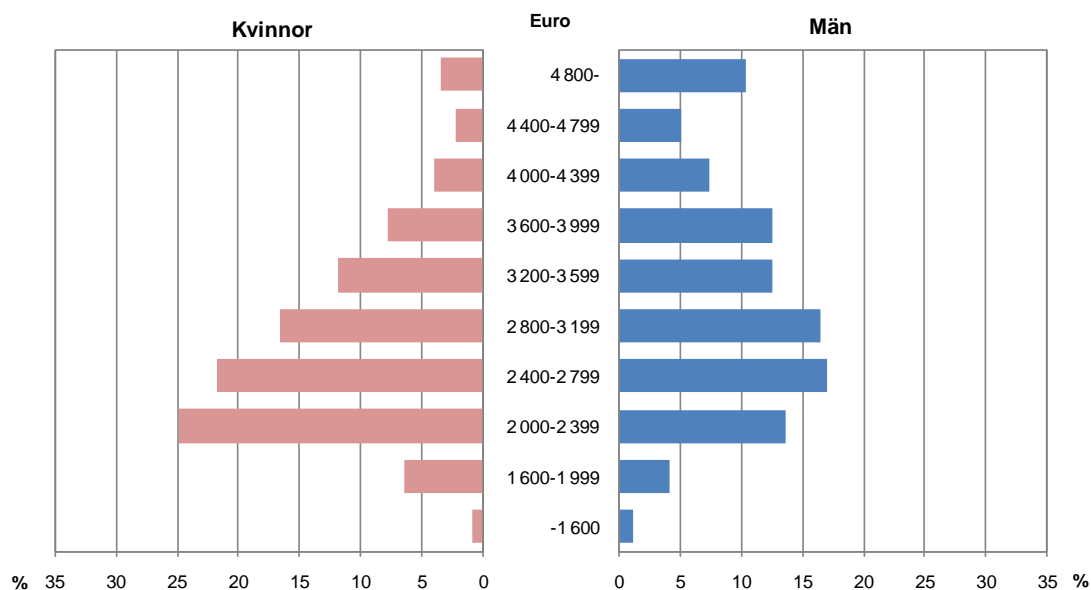
Den genomsnittliga ordinarie löneinkomsten för landskapsanställda år 2010 var 3 105 euro per månad, medan den genomsnittliga totala löneinkomsten var 3 301. Skillnaden mellan totalförtjänsten och den ordinarie förtjänsten var ca 6,3 procent. Mellan år 2009 och 2010 har den ordinarie förtjänsten minskat med 1,2 procent (en möjlig orsak är pensioneringar och föryngring av arbetskraften). Den genomsnittliga totalförtjänsten har i princip varit oförändrad mellan 2009 och 2010 (ökning med en euro).

Jämfört med 1995 har totalförtjänsten för landskapsanställda ökat med ca 73 procent (omkring 3,7 procent per år). I och med att det handlar om en så pass lång tidsperiod som femton år behöver man även beakta inflationen för att kunna visa den reella löneökningen. Mellan september 1995 och oktober 2010 var inflationen cirka 26 procent, vilket ger en ungefärlig reell löneökning på ca 47 procent (vilket ger en förändringstakt på ungefär 2,6 procent i året). I fortsättningen kommer dock alla löneuppgifter att uppges i löpande priser.

Den genomsnittliga totala förtjänsten för landskapsanställda kvinnor år 2010 var 2 971 euro per månad medan männens motsvarande lön var 3 827 euro, vilket innebär att kvinnornas totala månadsinkomst uppgick till endast ca 78 procent av männens (sett till ordinarie månadsinkomst motsvarade kvinnornas lön ca 85 procent av männens). Även år 1995 uppgick de landskapsanställda kvinnornas genomsnittliga totala förtjänst till ca 78 procent av männens.

Figur 1: Genomsnittlig totalförtjänst per månad, landskapsanställda år 1995-2010

Nästan var tredje heltidsanställd kvinna har mindre än 2 400 euro i ordinarie lön

Diagrammet nedan visar hur de landskapsanställda heltidsarbetande kvinnorna respektive männen fördelade sig på olika lönenivåer. De flesta kvinnorna, ca 25 procent, hade en månadslön på 2 000 – 2 399 euro per månad. De flesta männen, ca 17 procent, hade en månadslön på 2 400 – 2 799 euro per månad. I löneintervallen under 2 400 euro fanns 32,3 procent av kvinnorna, och endast 18,8 procent av männen. I löneintervallen från 2 400 euro per månad och uppåt fanns således 67,7 procent av kvinnorna och hela 81,2 procent av männen. Störst var skillnaden mellan könen i lönegruppen 2 000 – 2 399 euro per månad.

Figur 2: Fördelning av de landskapsanställda efter ordinarie förtjänst per månad, oktober 2010


Lägsta lönen inom gruppen övriga arbetstagare

Huvudyrkesgruppen *chefer och högre tjänstemän* hade den högsta genomsnittliga totalförtjänsten per månad, nämligen 4 401 euro. I huvudyrkesgruppen *specialister* var totalförtjänsten 4 091 euro. Inom denna yrkesgrupp fanns även det högst betalda yrket, *läkare, provisorer och övriga hälso- och sjukvårdsspecialister*. Huvudyrkesgruppen *experter* hade 3 258 euro i totalförtjänst. Huvudyrkesgruppen *process- och transportarbetare* hade en total förtjänst på 3 059 euro och i denna huvudyrkesgrupp utbetalades mest övertidsersättningar, skillnaden mellan den ordinarie och den totala förtjänsten var mer än 20 procent av den ordinarie förtjänsten. De lägsta övertidsinkomsterna och andra lönetillägg fanns inom gruppen *kontorspersonal och personal inom kundservice* (mindre än en procent).

De huvudyrkesgrupper som hade mindre än 3 000 euro i totalförtjänst var *service-, försäljnings- och omsorgspersonal* som tjänade i genomsnitt 2 648 euro per månad, *byggnads-, reparations- och tillverkningsarbete* med 2 545 euro per månad, *kontorspersonal och personal inom kundservice* med 2 418 euro per månad och *jordbrukare, skogsarbetare, fiskodlare, fiskare m.fl.* med 2 343 euro per månad, Lägst lön hade *övriga arbetstagare* med 2 253 euro per månad.

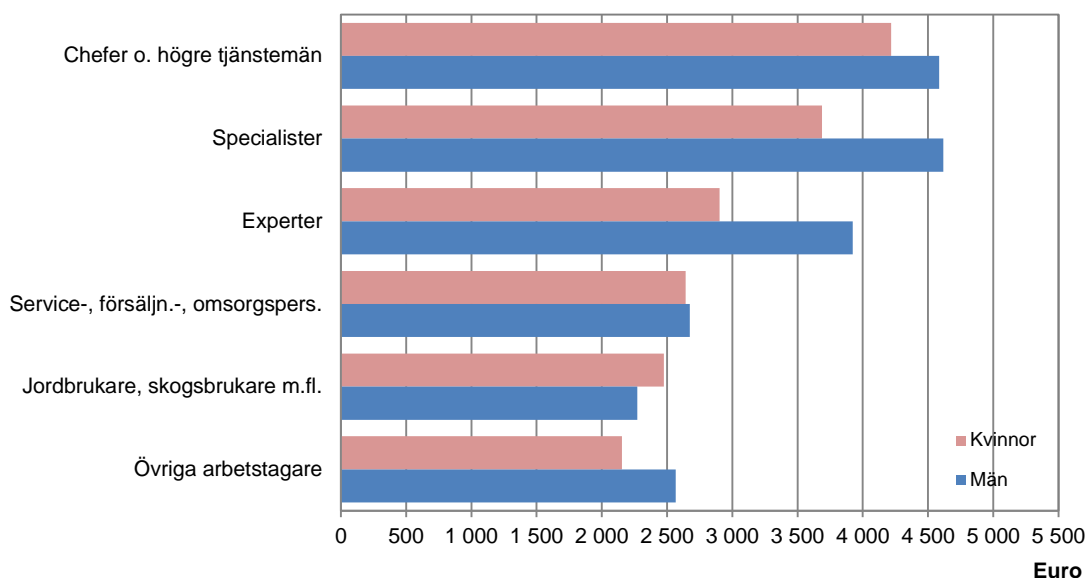
Högst genomsnittslön för läkare och övriga hälso- och sjukvårdsspecialister

Den enskilda yrkesgruppen med högsta månadsinkomsterna var *läkare, provisorer och övriga hälso- och sjukvårdsspecialister*, vars ordinarie månadsinkomst var 5 599 euro och totala månadsinkomst 7 247 euro. Även *högre tjänstemän och chefer i organisationer* var relativt välbetalda, med 4 791 euro i ordinarie förtjänst och 4 830 i totalförtjänst. De lägsta genomsnittliga månadsinkomsterna hade *sjukhus-, vård- och köksbiträden, städare m.fl.* med en ordinarie månadsinkomst på 2 126 euro och en total månadsinkomst på 2 135 euro.

De enskilda yrkesgrupper där det betalades ut mest övertidsersättningar och andra tillägg var *läkare, provisorer och övriga hälso- och sjukvårdsspecialister, sjö-, flyg- och hamnbefäl och -ledare samt däckmanskap och maskinpersonal m.fl., sjötrafikarbetare*. Inom samtliga dessa yrkesgrupper var skillnaden mellan den genomsnittliga ordinarie förtjänsten och totalförtjänsten mer än 23 procent av den ordinarie inkomsten.

Minst löneskillnad bland service-, försäljnings- och omsorgspersonal

Diagrammet på följande sida visar de genomsnittliga totala månadslönerna för olika huvudyrkesgrupper år 2010 både för kvinnor och för män. Grupperna *kontorspersonal och personal inom kundservice, byggnads-, reparations och tillverkningsarbete* samt *process- och transportarbete* visas inte på grund av för litet antal av antingen män eller kvinnor.

Figur 3: Genomsnittlig totalförtjänst per månad, landskapsanställda 2010


Störst löneskillnad mellan kvinnor och män inom gruppen experter

Endast i huvudyrkesgruppen *jordbrukare, skogsarbetare, fiskodlare, fiskare m.fl.* har kvinnorna högre genomsnittlig totalförtjänst än männen. I de övriga huvudyrkesgrupperna var männens genomsnittliga totalförtjänst högre än kvinnornas. Gruppen *service-, försäljnings- och omsorgspersonal* var den mest jämställda huvudyrkesgruppen, där kvinnornas totala månadsinkomster motsvarade ca 99 procent av männens. Störst var löneskillnaderna mellan könen i huvudyrkesgruppen *experter*, där kvinnornas genomsnittliga totalförtjänst uppgick till ca 74 procent av männens. *Tabell 1* nedan visar löneskillnaderna mellan landskapsanställda kvinnor och män i de olika yrkesgrupperna.

Tabell 1. Landskapsanställda kvinnors medelmånadslön i relation till mäns 2010

Yrkesgrupp	Lönerelation kvinnor/män	Lönerelation kvinnor/män
	Ordinarie månadsinkomst	Total månadsinkomst
Totalt	85,4%	77,6%
Chefer och högre tjänstemän	92,1%	92,0%
Specialister	85,9%	80,3%
Experter	85,0%	74,1%
Kontorspersonal och personal inom kundservice
Service-, försäljnings- och omsorgspersonal	105,2%	98,9%
Jordbrukare, skogsarbetare, fiskodlare, fiskare m.fl.	105,1%	109,0%
Byggnads-, reparations- och tillverkningsarbete
Process- och transportarbetare	-	-
Övriga arbetstagare	90,6%	83,9%

Kvinnors medellön högre än mäns inom ett fåtal yrken

Bland de heltidsanställda hade kvinnorna i flera fall högre månadsinkomster än männen. Inom yrkesgruppen *direktörer för företag och andra verksamhetsenheter* samt huvudyrkesgruppen *jordbrukare, skogsarbetare, fiskodlare, fiskare m.fl.* hade kvinnorna både högre genomsnittliga ordinarie månadsinkomster och högre genomsnittliga totala månadsinkomster.

Inom huvudyrkesgruppen *service-, försäljnings- och omsorgspersonal* samt yrkesgruppen *bud, vaktmästare och mätaravläsare* hade kvinnorna högre ordinarie förtjänst, medan männen hade högre totalförtjänst.

De största huvudyrkesgrupperna är experter med 538 heltidsanställda samt *specialister* med 445 heltidsanställda som tillsammans står för nästan 62 procent av de heltidsanställda vid Ålands landskapsregering. De minsta grupperna var *jordbrukare, skogsbrukare, fiskodlare, fiskare m.fl.*² med 20 heltidsanställda samt *byggnads-, reparations- och tillverkningsarbetare* med 27 heltidsanställda.

² Gruppen innehåller yrken såsom lantbruksavbytare, försöksbiträden, naturvårdsarbetare, skogsarbetare

Tabell 2. Medelmånadslönen för landskapsanställda, oktober 2009, heltidsanställda

Yrkesklassificering	Antal anställda	Andel kvinnor %	Andel män %	Vecko-arbets-tid tim	Ordinarie förtjänst, euro			Total förtjänst, euro			Medel-ålder
					Totalt	Kvinnor	Män	Totalt	Kvinnor	Män	
SAMTLIGA HELTIDSANSTÄLLDA	1 497	61,8	38,2	35,4	3 143	2 942	3 467	3 300	3 001	3 784	47
1 CHEFER OCH HÖGRE TJÄNSTEMÄN	84	50,0	50,0	36,4	4 416	4 221	4 612	4 462	4 266	4 657	49
Högre tjänstemän och chefer i organisationer	24	41,7	58,3	36,4	5 113	4 581	5 494	5 147	4 591	5 545	50
Direktörer för företag och andra verksamhetsenheter	60	53,3	46,7	36,4	4 138	4 108	4 171	4 187	4 165	4 213	49
2 SPECIALISTER	449	54,6	45,4	30,1	3 761	3 486	4 093	3 954	3 640	4 332	47
Specialister inom matematik och naturvetenskaper samt teknik	24	45,8	54,2	36,3	3 398	3 113	3 639	3 448	3 157	3 695	47
Läkare, provisorer och övriga hälso- och sjukvårdsspecialister	64	39,1	60,9	37,8	5 507	5 085	5 777	6 718	6 343	6 958	46
Överskötare och avdelningsskötare	51	94,1	5,9	38,1	3 464	3 564	50
Övriga specialister inom agrikultur och forstvetenskaper m.fl.	7	14,3	85,7	36,3	3 321	3 333	44
Ämneslärare och lektorer	188	46,3	53,7	20,5	3 615	3 355	3 839	3 618	3 357	3 843	48
Övriga specialister inom undervisningsbranschen	14	85,7	14,3	36,3	3 445	3 447	50
Specialister inom affärslivet och organisationer	34	55,9	44,1	36,4	3 204	3 029	3 426	3 218	3 041	3 441	46
Arkivarier, bibliotekarier och specialister inom museisektorn	18	55,6	44,4	36,3	3 246	3 172	3 340	3 291	3 199	3 405	49
Psykologer, psykoterapeuter och talterapeuter	27	81,5	18,5	36,6	2 975	2 985	45
Övriga specialister inom samhälls- och socialvetenskaper	22	45,5	54,5	36,3	3 613	3 474	3 729	3 641	3 474	3 781	46
3 EXPERTER	452	64,4	35,6	37,8	3 087	2 938	3 357	3 273	2 962	3 834	45
Experter inom naturvetenskaper och teknik	25	16,0	84,0	37,4	2 986	3 192	50
Sjö-, flyg- och hamntrafikbefäl och -ledare	37	-	100,0	38,0	3 250	-	3 250	4 938	-	4 938	53
Säkerhets- och kvalitetsinspektörer	14	7,1	92,9	36,3	3 408	3 426	54
Experter inom hälsovård (exkl. sjukvård)	46	65,2	34,8	37,1	2 946	2 942	2 953	2 958	2 943	2 988	43
Sjukskötare, barnmorskor m.fl.	214	92,1	7,9	38,2	3 052	3 030	3 308	3 083	3 057	3 391	43
Administrativa tjänstemän	55	89,1	10,9	37,1	2 569	2 506	3 077	2 609	2 511	3 408	49
Kommissarier och överkonstaplar	61	16,4	83,6	38,2	3 654	3 108	3 761	3 761	3 272	3 857	40
4 KONTORSPERSONAL OCH PERSONAL INOM KUNDSERVICE	97	95,9	4,1	36,4	2 413	2 429	46
Kontorspersonal	84	96,4	3,6	36,3	2 389	2 407	46
Övrig personal i kundservice	13	92,3	7,7	37,0	2 570	2 572	47
5 SERVICE-, FÖRSÄLJNINGS- OCH OMSÖRGPERSO-NAL	124	85,5	14,5	38,2	2 737	2 743	2 704	2 804	2 763	3 047	45
Restaurang- och storkushållspersonal	28	57,1	42,9	38,1	2 548	2 517	2 589	2 770	2 595	3 003	47
Primärskötare, närvårdare, barnskötare hemvårdare m.fl.	96	93,8	6,3	38,2	2 792	2 783	2 935	2 814	2 793	3 136	45
6 JORDBRUKARE, SKOGSARBETARE, FISKODLARE, FISKARE M.FL.	21	42,9	57,1	38,4	2 368	2 389	2 352	2 617	2 700	2 554	42
7 BYGGNADS-, REPARATIONS- OCH TILLVERKNINGSARBETE	27	7,4	92,6	38,1	2 533	2 598	53
8 PROCESS- OCH TRANSPORT-ARBETARE	67	-	100,0	38,1	2 524	-	2 524	3 030	-	3 030	50
Däckmanskap och maskinpersonal m.fl., sjötrafikarbetare	51	-	100,0	38,1	2 616	-	2 616	3 212	-	3 212	51
Fordonsförare och arbetsmaskinsförare	16	-	100,0	38,3	2 233	-	2 233	2 449	-	2 449	48
9 ÖVRIGA ARBETSTAGARE	176	77,8	22,2	38,1	2 211	2 180	2 320	2 270	2 191	2 549	48
Sjukhus-, vård- och köksbiträden, städare m.fl.	136	96,3	3,7	38,2	2 180	2 187	48
Bud, vaktmästare och mätaravläsare	40	15,0	85,0	37,8	2 315	2 554	48

Tabell 3. Medelmånadslönen för landskapsanställda, oktober 2010, heltidsanställda

Yrkesklassificering	Antal anställda	Andel kvinnor %	Andel män %	Vecko- arbetstid tim	Ordinarie förtjänst, euro			Total förtjänst, euro			Medel- ålder
					Totalt	Kvinnor	Män	Totalt	Kvinnor	Män	
SAMTLIGA HELTIDSANSTÄLLDA	1 596	61,5	38,5	35,7	3 105	2 913	3 411	3 301	2 971	3 827	47
1 CHEFER OCH HÖGRE TJÄNSTEMÄN	78	50,0	50,0	36,4	4 339	4 161	4 517	4 401	4 217	4 585	49
Högre tjänstemän och chefer i organisationer	23	47,8	52,2	36,3	4 791	4 029	5 489	4 830	4 112	5 489	47
Direktörer för företag och andra verksamhetsenheter	55	50,9	49,1	36,4	4 150	4 212	4 085	4 221	4 258	4 183	49
2 SPECIALISTER	445	55,7	44,3	30,4	3 820	3 561	4 147	4 091	3 689	4 597	47
Specialister inom matematik och naturvetenskaper samt teknik	18	38,9	61,1	36,3	3 487	3 136	3 710	3 523	3 136	3 769	47
Läkare, provisorer och övriga hälso- och sjukvårdsspecialister	69	42,0	58,0	37,8	5 599	5 164	5 915	7 247	6 106	8 075	46
Överskötare och avdelningsskötare	54	96,3	3,7	38,1	3 410	3 470	50
Övriga specialister inom agriskultur och forstvetenskaper m.fl.	8	25,0	75,0	36,3	3 337	3 344	42
Ämneslärare och lektorer	179	42,5	57,5	20,5	3 717	3 635	3 778	3 722	3 639	3 784	48
Övriga specialister inom undervisningsbranschen	13	84,6	15,4	36,3	3 484	3 484	51
Specialister inom affärlivet och organisationer	35	57,1	42,9	36,4	3 245	2 958	3 628	3 266	2 988	3 637	46
Arkivarier, bibliotekarier och specialister inom museisektorn	13	69,2	30,8	36,3	3 000	3 021	49
Psykologer, psykoterapeuter och talterapeuter	34	88,2	11,8	36,9	2 835	2 837	44
Övriga specialister inom samhälls- och socialvetenskaper	22	54,5	45,5	36,3	3 655	3 534	3 801	3 692	3 534	3 880	44
3 EXPERTER	538	65,4	34,6	37,9	3 047	2 872	3 380	3 258	2 907	3 923	45
Experter inom naturvetenskaper och teknik	24	20,8	79,2	37,4	3 129	3 331	51
Sjö-, flyg- och hamntrafikbefäl och -ledare	61	-	100,0	38,0	3 268	-	3 268	4 669	-	4 669	51
Säkerhets- och kvalitetsinspektörer	15	13,3	86,7	36,3	3 089	3 110	54
Experter inom hälsovård (exkl. sjukvård)	52	65,4	34,6	37,3	2 793	2 709	2 952	2 800	2 719	2 953	42
Sjukskötare, barnmorskor m.fl.	266	92,9	7,1	38,2	2 962	2 956	3 044	2 998	2 988	3 123	44
Administrativa tjänstemän	61	86,9	13,1	37,1	2 541	2 447	3 157	2 562	2 450	3 302	50
Kommissarier och överkonstaplar	59	18,6	81,4	38,2	3 908	3 330	4 041	4 104	3 672	4 203	40
4 KONTORSPERSONAL OCH PERSONAL INOM KUNDSERVICE	93	94,6	5,4	36,5	2 403	2 418	47
Kontorspersonal	81	95,1	4,9	36,4	2 381	2 399	47
Övrig personal i kundservice	12	91,7	8,3	37,1	2 552	2 552	50
5 SERVICE-, FÖRSÄLJNINGS- OCH OMSORGSPERSONAL	128	85,2	14,8	38,1	2 562	2 581	2 454	2 648	2 643	2 673	47
Restaurang- och storkhållspersonal	31	54,8	45,2	38,2	2 397	2 593	46
Primärskötare, närvårdare, barnskötare hemvårdare m.fl.	97	94,8	5,2	38,1	2 615	2 665	47
6 JORDBRUKARE, SKOGSARBETARE, FISKODLARE, FISKARE M.FL.	20	35,0	65,0	37,9	2 258	2 331	2 218	2 343	2 476	2 272	41
7 BYGGNADS-, REPARATIONS- OCH TILLVERKNINGSARBETE	27	7,4	92,6	38,3	2 440	2 545	51
8 PROCESS- OCH TRANSPORT-ARBETARE	88	-	100,0	37,7	2 532	-	2 532	3 059	-	3 059	50
Däckmanskap och maskinpersonal m.fl., sjötrafikarbetare	71	-	100,0	37,6	2 600	-	2 600	3 198	-	3 198	50
Fordonsförare och arbetsmaskinsförare	17	-	100,0	38,3	2 246	-	2 246	2 477	-	2 477	49
9 ÖVRIGA ARBETSTAGARE	179	76,0	24,0	38,1	2 192	2 138	2 360	2 253	2 153	2 567	47
Sjukhus-, vård- och köksbiträden, städare m.fl.	136	95,6	4,4	38,2	2 126	2 124	2 156	2 135	2 134	2 169	48
Bud, vaktmästare och mätaravläsare	43	14,0	86,0	37,8	2 400	2 444	2 393	2 623	2 572	2 631	45

Högre utbildning ger högre lön

I tabell 4 redovisas medellönen enligt utbildningsnivå. Löneuppgifterna som redovisas är veckoarbetstiden, ordinarie och total månadslön samt ålder för heltidsanställd personal vid Ålands landskapsregering. Uppgifterna om utbildningsnivå är hämtade från Statistikcentralens examensregister, som tyvärr saknar en stor del examina avlagda i utlandet. Detta innebär till exempel att många examina avlagda i Sverige inte finns med.

Tabellen visar att utbildning lönar sig, ju högre utbildningsnivå desto högre medellön har personerna i underlagsmaterialet. Personer med utbildning på forskarnivå tjänade mest med en totalförtjänst som i genomsnitt var 4 462 euro. Personer med utbildning på gymnasialnivå hade en genomsnittlig totalförtjänst på 2 902 euro. Medellönen för personer med lägre högskoleutbildning var 3 271 euro, medan den för personer med högre högskoleutbildning var 4 104 euro. Personer vars uppgift om utbildningsnivå saknades, hade 3 128 euro, vilket tyder på att de i genomsnitt hade relativt låg utbildningsnivå.

Tabell 4. Landskapsanställdas medelmånadslön enligt utbildningsnivå 2010

Utbildningsnivå	Kön	Antalet observationer	Vecko- arbetstid tim	Månadslön, ordinarie arbetstid	Total månadslön	Ålder
Samtliga heltidsanställda						
	Kvinnor	981	36,3	2 913	2 971	47
	Män	615	34,7	3 411	3 827	47
	Totalt	1 596	35,7	3 105	3 301	47
Gymnasialstadie						
	Kvinnor	342	36,4	2 609	2 652	47
	Män	198	35,5	3 103	3 334	46
	Totalt	540	36,1	2 790	2 902	46
Lägre högskoleutbildning ¹⁾						
	Kvinnor	267	37,1	2 979	3 012	48
	Män	104	35,1	3 503	3 937	50
	Totalt	371	36,5	3 126	3 271	48
Högre högskoleutbildning						
	Kvinnor	205	34,5	3 545	3 689	43
	Män	135	31,8	4 134	4 734	47
	Totalt	340	33,4	3 779	4 104	45
Forskarutbildning						
	Kvinnor	3	29,8	49
	Män	7	22,8	51
	Totalt	10	24,9	4 426	4 462	50
Grundskoleexamen / okänd utbildning						
	Kvinnor	164	37,4	48
	Män	171	36,3	48
	Totalt	335	36,8	2 866	3 128	48

¹⁾ Här ingår även två personer med utbildningsnivå "lägsta högre utbildning"

4. Löner för kommunalt anställda på Åland 2009-2010

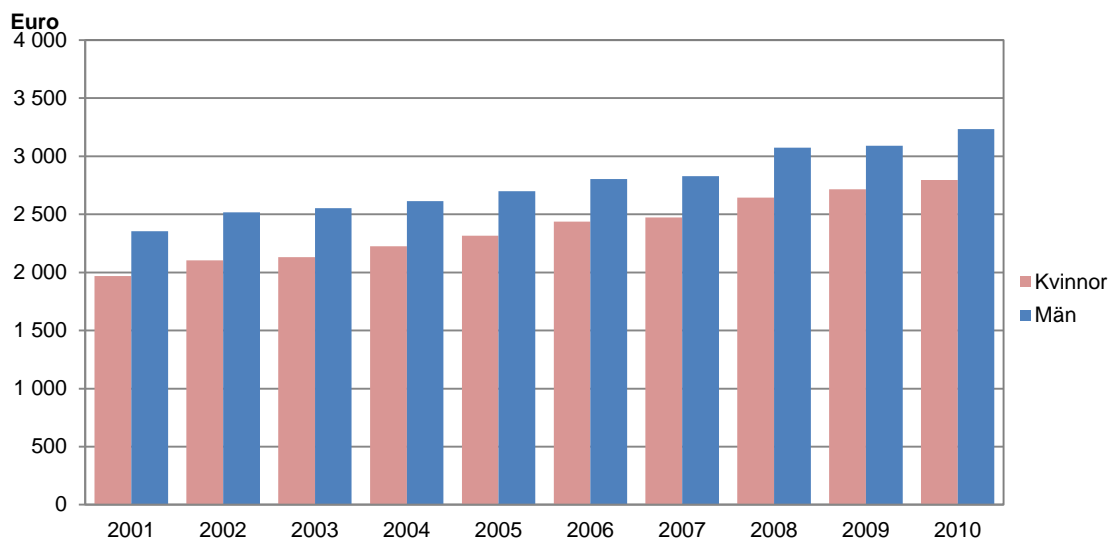
Tabell 6 och *tabell 7* på sidan 16-17 visar en sammanställning över de kommunalt anställdas medellöner för oktober 2009 och 2010. Enskilda yrkesgrupper framgår inte i tabellerna, utan endast huvudgrupper och undergrupper. Medellöner för undergrupper med bara ett fåtal anställda har inte redovisats skilt, men deras värden ingår i de aggregerade siffrorna. Uppgifterna om lönenivåer och arbetstid omfattar endast heltidsanställda månadsavlönade i huvudtjänst.

Genomsnittlig ordinarie månadslön 2 872 euro i oktober 2010

Den genomsnittliga ordinarie löneinkomsten för kommunalt anställda år 2010 var 2 872 euro per månad, medan den genomsnittliga totala förtjänsten var 2 899 euro. Den genomsnittliga totala förtjänsten, som inkluderar övertids- och andra tillägg, var 0,9 procent högre än den ordinarie förtjänsten. Totalt sett var de kommunalt anställda kvinnornas medellön lägre än männens, den ordinarie förtjänsten utgjorde 88,6 procent av männens och den totala förtjänsten 86,5 procent. Jämfört med oktober 2009 ökade den genomsnittliga totalförtjänsten med 3,4 procent. Den genomsnittliga totalförtjänsten ökade snabbare för männen (4,6 procent) än för kvinnorna (2,9 procent), vilket innebär att lönerelationerna försämrats något det senaste året. Löneuppgifterna för år 2009 redovisas i *tabell 6*.

Sedan år 1995 har den genomsnittliga lönen för kommunalt anställda ökat med nästan 77 procent (ca 3,9 procent per år). Om man beaktar inflationen under denna tidsperiod blir ökningen ca 51 procent (ca 2,8 procent per år).

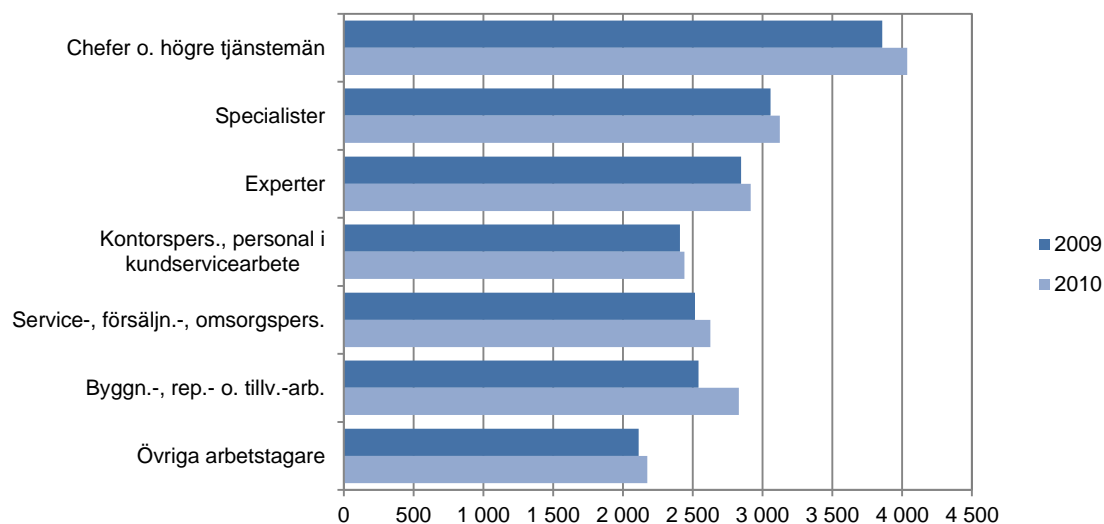
I oktober 2010 var kvinnornas genomsnittliga ordinarie förtjänst 2 787 euro per månad och deras genomsnittliga totala förtjänst 2 795 euro. Skillnaden mellan ordinarie och total förtjänst var för kvinnorna 0,3 procent av den ordinarie lönen. För männen var den genomsnittliga ordinarie förtjänsten 3 144 euro i oktober 2010, deras genomsnittliga totala förtjänst var 3 233 euro. Skillnaden mellan ordinarie och total förtjänst var för männen 2,8 procent.

Figur 4: Genomsnittlig totalförtjänst per månad, kommunalt anställda år 2001-2010


Överlag betalades det ut lite övertidsersättning och andra lönetillägg inom den kommunala sektorn. Skillnaden mellan den ordinarie förtjänsten och totalförtjänsten varierade år 2010 för de olika huvudyrkesgrupperna mellan 0,0 procent och 6,7 procent av den ordinarie förtjänsten. Mest övertidsersättning och andra lönetillägg utbetalades inom yrkesgruppen *experter* medan minst utbetalades inom yrkesgruppen *kontorspersonal och personal i kundservicearbete*.

Störst löneökning i yrkesgruppen byggnads-, reparations- och tillverkningsarbete

Figuren nedan visar de genomsnittliga månadslönerna för de olika huvudyrkesgrupperna från åren 2009 till 2010. De genomsnittliga ordinarie förtjänsterna har stigit i samtliga grupper från år 2009 till år 2010. Procentuellt har månadslönerna ökat mest för *byggnads-, reparations och tillverkningsarbetare*, och minst för *kontorspersonal och personal i kundservicearbete*.

Figur 5: Genomsnittlig ordinarie förtjänst per yrkesgrupp, kommunalt anställda 2009-2010


Kvinnorna har lägre lön än männen inom samtliga yrkesgrupper

Bland de heltidsanställda 2010 hade kvinnorna i samtliga yrkesgrupper lägre månadsinkomster än männen. Störst skillnad mellan kvinnors och mäns löner fanns i huvudyrkesgruppen *chefer och högre tjänstemän* där kvinnornas genomsnittliga ordinarie förtjänst år 2010 uppgick till 78,9 procent av männens (kvinnornas genomsnittliga totalförtjänst uppgick till 79,2 procent av männens). Den mest jämställda huvudyrkesgruppen lönemässigt var yrkesgruppen *kontorspersonal och personal i kundservice*, där kvinnornas ordinarie löner motsvarade 98,9 procent av männens (kvinnornas totalförtjänst motsvarade 98,8 procent av männens).

Tabell 5. Kommunalt anställda kvinnors medelmånadslön i relation till mäns 2010

Yrkesgrupp	Lönerelation kvinnor/män	Lönerelation kvinnor/män
	Ordinarie månadsinkomst	Total månadsinkomst
Totalt	88,6%	86,5%
Chefer och högre tjänstemän	78,9%	79,2%
Specialister	88,8%	87,4%
Experter	90,4%	86,1%
Kontorspersonal och personal i kundservicearbete	98,9%	98,8%
Service-, försäljnings- och omsorgspersonal	97,7%	94,6%
Jordbrukare, skogsarbetare m.fl.	-	-
Byggnads-, reparations- och tillverkningsarbetare
Process- och transportarbetare	-	-
Övriga arbetstagare	86,4%	82,9%
Okänd	-	-

Medellönen för chefer och högre tjänstemän år 2010 var 4 035 euro per månad

I oktober 2010 var den genomsnittliga ordinarie förtjänsten i huvudyrkesgruppen *chefer och högre tjänstemän* 4 035 euro per månad (totalförtjänsten var 4 048 euro per månad). I gruppen *övriga arbetstagare*, som hade den lägsta genomsnittsförtjänsten, var den ordinarie lönen i medeltal 2 175 euro och totallönen 2 216 euro per månad. *Specialisternas* ordinarie förtjänst var i oktober 2010 i medeltal 3 123 euro, medan *experternas* ordinarie förtjänst var 2 915 euro. *Kontorspersonal och personal i kundservicearbete* hade en genomsnittlig ordinarie förtjänst på 2 440 euro medan *service-, försäljnings- och omsorgspersonal* tjänade 2 625 euro. *Byggnads-, reparations- och tillverkningsarbetares* ordinarie förtjänst var 2 830 euro.

De största yrkesgrupperna är *specialister* med 459 heltidsanställda samt yrkesgruppen *service-, försäljnings- och omsorgspersonal* med 439 heltidsanställda. De minsta grupperna var *jordbrukare, skogsarbetare m.fl.* samt *process- och transportarbetare*, med endast två heltidsanställda (mer information om yrkesgrupperna finns i *bilaga 1*). Den längsta veckoarbetstiden hade *service-, försäljnings- och omsorgspersonal* med 38,3 timmar i veckan, kortaste arbetstiden hade *specialister* med 29,0 timmar i veckan. Hos *specialister* är det främst undergruppen *lärare och övriga specialister inom undervisning* som drar ned genomsnittet.

Tabell 6. Medelmånadslön för kommunalt anställda, oktober 2009, heltidsanställda

Yrkesklassificering	Antal anställda	Andel kvinnor %	Andel män %	Vecko-arbetstid tim	Förtjänst, ordinarie arb.tid			Total förtjänst		
					Totalt euro	Kvinnor euro	Män euro	Totalt euro	Kvinnor euro	Män euro
TOTALT	1 297	76,6	23,4	35,2	2 782	2 705	3 033	2 803	2 715	3 091
1 CHEFER, HÖGRE TJÄNSTEMÄN	104	63,5	36,5	36,1	3 858	3 547	4 395	3 858	3 547	4 395
Högre tjänstemän, chefer i organisationer	15	20,0	80,0	36,3	4 979	4 979
Direktörer för företag och andra verksamhetsenheter	89	70,8	29,2	36,1	3 662	3 662
2 SPECIALISTER	416	80,8	19,2	29,4	3 056	2 987	3 362	3 071	3 000	3 390
Specialister inom matematik och naturvetenskaper samt teknik	21	14,3	85,7	36,0	3 606	3 606
Specialister inom agrikultur och forstvetenskaper och hälso- och sjukvård	2	100,0	-	-	-
Lärare o. övr. specialister inom undervisn.	345	84,3	15,7	27,7	3 020	2 973	3 319	3 036	2 984	3 367
Specialister inom övriga branscher	48	83,3	16,7	36,3	..	3 026	3 049	..
3 EXPERTER	123	49,6	50,4	37,3	2 845	2 703	2 987	2 935	2 720	3 149
Experter inom naturvetenskaper o. teknik	53	13,2	86,8	37,7	2 997	2 675	3 048	3 165	2 675	3 243
Experter inom agrikultur och forstvetenskaper och hälso- och sjukvård	13	92,3	7,7	38,2	2 814	2 891
Experter inom affärsbranschen och övriga servicenäringar	57	73,7	26,3	36,8	2 704	2 720
4 KONTORSPERSONAL OCH PERSONAL I KUNDSERVICEARBETE	69	84,1	15,9	35,9	2 407	2 434	2 243	2 415	2 442	2 248
Kontorspersonal	66	84,8	15,2	36,0
Personal i kundservicearbete	3	66,7	33,3
5 SERVICE-, FÖRSÄLJNINGS- OCH OMSORGSPERSONAL	426	88,0	12,0	38,4	2 516	2 510	2 564	2 527	2 522	2 569
Service- och omsorgspersonal	426	88,0	12,0	38,4	2 516	2 510	2 564	2 527	2 522	2 569
6 JORDBRUKARE, SKOGSARBETARE M.FL.	2	-	100,0	-	-	..
Jordbrukare, skogsarbetare m.fl.	2	-	100,0	-	-	..
7 BYGGNADS-, REPARATIONS- OCH TILLVERKNINGSARBETARE	11	27,3	72,7	37,7	2 541	2 571
Gruv-, stenbrytnings- o. byggnadsarbetare	4	75,0	25,0
Verkstads- och gjuteriarbetare samt montörer och reparatörer	4	-	100,0	-	-	..
8 PROCESS- OCH TRANSPORTARBETARE	1	-	100,0	-	-	..
9 ÖVRIGA ARBETSTAGARE	144	65,3	34,7	38,1	2 112	2 016	2 279	2 143	2 018	2 362
Övrig servicepersonal	141	66,7	33,3	38,1	..	2 016	2 018	..
Medhjälpare inom industrin och byggverksamhet m.fl.	3	-	100,0	-	-	..
OKÄND	1	100,0	-	-	-

Fotnot: Siffrorna för huvudyrkesgrupperna är i vissa fall större än summan av yrkesgrupperna.

Tabell 7. Medelmånadslön för kommunalt anställda, oktober 2010, heltidsanställda

Yrkesklassificering	Antal anställda	Andel kvinnor %	Andel män %	Vecko-arbetstid tim	Förtjänst, ordinarie arb.tid			Total förtjänst		
					Totalt euro	Kvinnor euro	Män euro	Totalt euro	Kvinnor euro	Män euro
TOTALT	1 348	76,8	23,2	34,7	2 872	2 787	3 144	2 899	2 795	3 233
1 CHEFER, HÖGRE TJÄNSTEMÄN	99	62,6	37,4	35,4	4 035	3 673	4 654	4 048	3 691	4 659
Högre tjänstemän, chefer i organisationer	16	18,8	81,3	36,3	5 317	5 317
Direktörer för företag och andra verksamhetsenheter	83	71,1	28,9	35,3	3 794	3 810
2 SPECIALISTER	459	81,0	19,0	29,0	3 123	3 050	3 434	3 143	3 059	3 499
Specialister inom matematik och naturvetenskaper samt teknik	22	18,2	81,8	36,3	3 906	4 113
Specialister inom agrikultur och forstvetenskaper och hälso- och sjukvård	3	100,0	-	-	-
Lärare o. övr. specialister inom undervisn.	372	84,7	15,3	27,2	3 075	3 026	3 338	3 083	3 033	3 353
Specialister inom övriga branscher	62	80,6	19,4	36,3	..	3 081	3 108	..
3 EXPERTER	123	46,3	53,7	37,3	2 915	2 754	3 047	3 009	2 764	3 209
Experter inom naturvetenskaper o. teknik	52	9,6	90,4	37,8	3 094	3 302
Experter inom agrikultur och forstvetenskaper och hälso- och sjukvård	15	86,7	13,3	36,8	2 747	2 763
Experter inom affärsbranschen och övriga servicenäringar	56	69,6	30,4	37,1	2 792	2 770	2 841	2 801	2 778	2 852
4 KONTORSPERSONAL OCH PERSONAL I KUNDSERVICEARBETE	66	83,3	16,7	36,1	2 440	2 436	2 463	2 445	2 441	2 471
Kontorspersonal	63	82,5	17,5	36,1	2 463	2 471
Personal i kundservicearbete	3	100,0	-	-	-
5 SERVICE-, FÖRSÄLJNINGS- OCH OMSORGSPERSONAL	439	88,8	11,2	38,3	2 625	2 618	2 680	2 639	2 622	2 773
Service- och omsorgspersonal	439	88,8	11,2	38,3	2 625	2 618	2 680	2 639	2 622	2 773
6 JORDBRUKARE, SKOGSARBETARE M.FL.	2	-	100,0	-	-	..
Jordbrukare, skogsarbetare m.fl.	2	-	100,0	-	-	..
7 BYGGNADS-, REPARATIONS- OCH TILLVERKNINGSARBETARE	7	42,9	57,1	37,4	2 830	2 830
Gruv-, stenbrytnings- o. byggnadsarbetare	4	75,0	25,0
8 PROCESS- OCH TRANSPORTARBETARE	2	-	100,0	-	-	..
Processarbetare	2	-	100,0	-	-	..
9 ÖVRIGA ARBETSTAGARE	150	63,3	36,7	38,2	2 175	2 052	2 375	2 216	2 054	2 479
Övrig servicepersonal	148	64,2	35,8	38,2	..	2 052	2 054	..
Medhjälpare inom industrin och byggverksamhet m.fl.	2	-	100,0	-	-	..
OKÄND	1	100,0	-	-	-

Fotnot: Siffrorna för huvudykesgrupperna är i vissa fall större än summan av yrkesgrupperna.

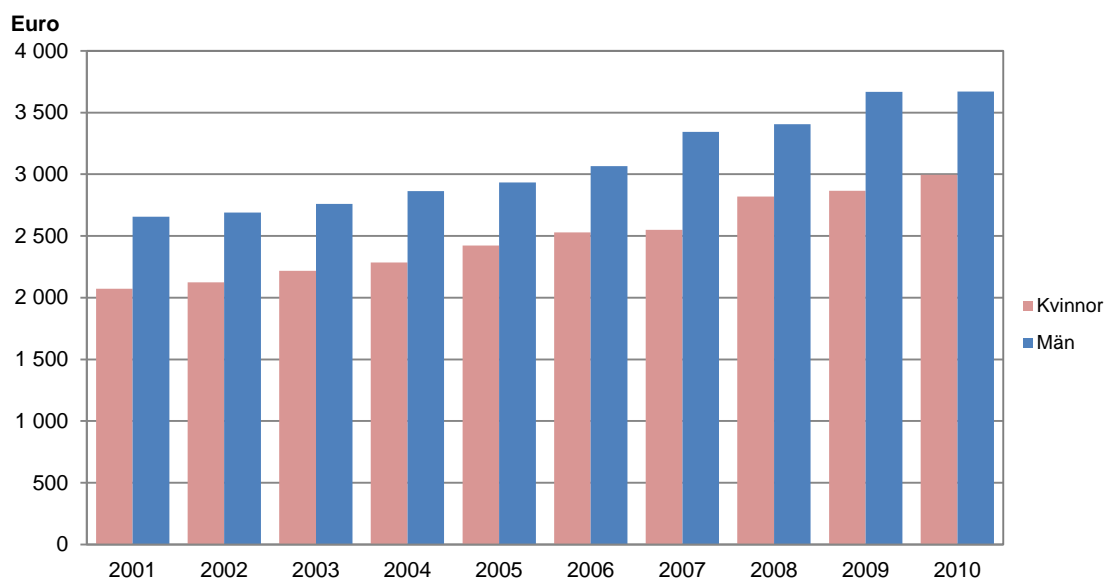
5. Löner för statligt anställda på Åland 2009-2010

Tabell 9 och tabell 10 på sida 21-22 visar en sammanställning över de statligt anställdas medellöner för november 2009 och 2010. Inga enskilda yrken redovisas i tabellerna, utan endast huvudgrupper och undergrupper. Undergrupper med bara ett fåtal anställda redovisas inte skilt, men deras värden ingår i de aggregerade siffrorna. Uppgifterna om lönenivåer och arbetstid omfattar endast heltidsanställda, månadsavlönade i huvudtjänst.

Medellönen 3 220 euro i november 2010

Den genomsnittliga ordinarie löneinkomsten för statsanställda år 2010 var 3 220 euro per månad, medan den genomsnittliga totala löneinkomsten var 3 406 euro per månad. Skillnaden mellan ordinarie och total förtjänst var ca 5,8 procent av den ordinarie lönen. Jämfört med år 2009 ökade de statsanställdas genomsnittliga totala förtjänst med 0,9 procent. Kvinnornas lön ökade med 4,5 procent från 2009 till 2010 medan männens ökade med 0,1 procent. Kvinnans genomsnittliga ordinarie månadsinkomst motsvarade år 2010 ca 88,6 procent av mannens, medan kvinnans totala månadsinkomst motsvarade 81,6 procent av mannens. Diagrammet nedan visar den genomsnittliga totalförtjänsten för kvinnor och män mellan åren 2001 och 2010.

Figur 6: Genomsnittlig totalförtjänst per månad, statligt anställda år 2001-2010



Sedan år 1994 har den genomsnittliga lönen för statligt anställda ökat med ca 76 procent (ca 3,9 procent per år). Om man beaktar inflationen under denna tidsperiod blir ökningen ca 50 procent (ca 2,8 procent per år).

Lägsta medellönen för kontorspersonal och personal i kundservicearbete

De högsta månadsinkomsterna fanns inom huvudyrkesgruppen *chefer och högre tjänstemän*. År 2010 var den ordinarie månadsinkomsten i den här yrkesgruppen 5 723 euro och den totala månadsinkomsten var 5 741 euro. De lägsta månadsinkomsterna fanns inom yrkesgruppen *kontorspersonal och personal i kundservicearbete* där både den ordinarie och den totala månadsinkomsten var 2 366 euro.

Inom huvudyrkesgruppen *specialister* var den ordinarie månadsinkomsten 4 216 euro, och den totala månadsinkomsten 4 233 euro. *Experter* tjänade i medeltal 2 828 euro, medan totalförtjänsten var 3 011 euro.

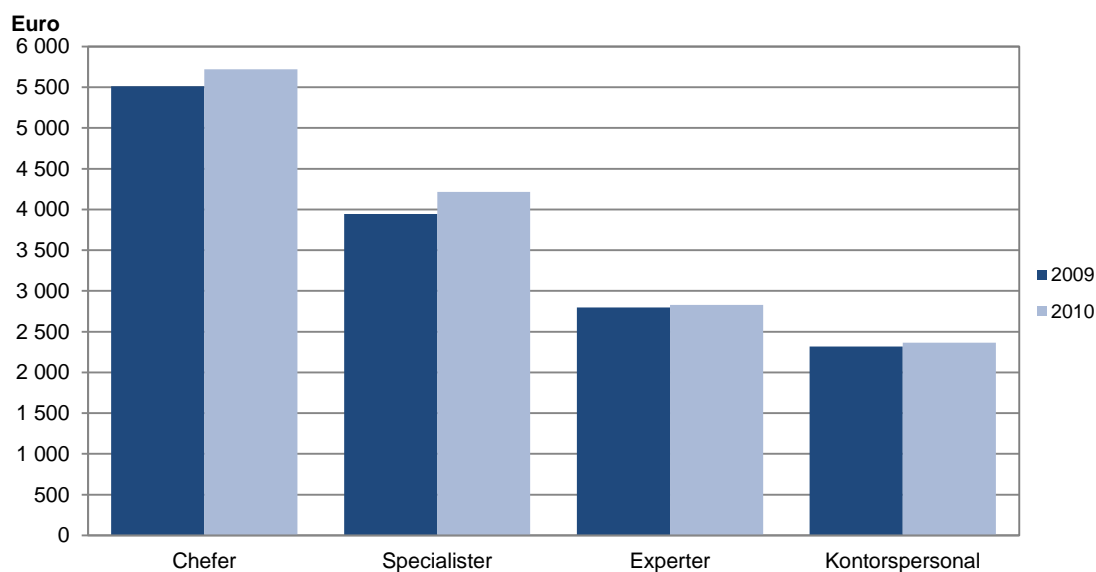
Mest övertidsersättning och övriga tillägg för experter

Skillnaden mellan totalförtjänsten och den ordinarie förtjänsten var i de flesta yrkesgrupper låg, mellan 0,0 och 6,9 procent. Mest övertidsinkomster och andra lönetillägg betalades ut i huvudyrkesgruppen *experter*, där skillnaden mellan ordinarie och total förtjänst var nästan 6,5 procent.

Störst löneökning i gruppen specialister

Figuren nedan visar de genomsnittliga månadslönerna för de olika huvudyrkesgrupperna från åren 2009 och 2010. De genomsnittliga ordinarie förtjänsterna har stigit i samtliga grupper från år 2009 till år 2010. Procentuellt har månadslönerna ökat mest för *specialister*, och minst för *experter*.

Figur 7: Genomsnittlig ordinarie förtjänst per yrkesgrupp, statligt anställda 2009-2010



Löneskillnad mellan könen minst för experter

Bland samtliga statligt heltidsanställda var kvinnornas genomsnittliga ordinarie förtjänst 88,6 procent av männens, och kvinnornas totala förtjänst 81,6 procent. Bland de heltidsanställda har männen i alla redovisade huvudyrkesgrupper högre lön än kvinnorna. Av de redovisade huvudyrkesgrupperna var löneskillnaden mellan könen minst bland *experter*, där kvinnornas ordinarie genomsnittslön uppgick till 87,0 procent av männens, för den totala genomsnittslönen var skillnaden dock större, nämligen 79,8 procent.

Tabell 8. Statligt anställda kvinnors medelmånadslön i relation till mäns 2010

Yrkesgrupp	Lönerelation kvinnor/män Ordinarie månadsinkomst	Lönerelation kvinnor/män Total månadsinkomst
Totalt	88,6%	81,6%
Chefer och högre tjänstemän
Specialister	78,8%	78,8%
Experter	87,0%	79,8%
Kontorspersonal och personal i kundservicearbete	-	-
Service-, försäljnings- och omsorgspersonal	-	-
Militärer	-	-

Tabell 9. Medelmånadslön för statligt anställda, november 2009, heltidsanställda

Yrkesklassificering	Antal anställda	Andel kvinnor %	Andel män %	Vecko- arbetstid tim	Förtjänst, ordinarie arb.tid			Total förtjänst		
					Totalt euro	Kvinnor euro	Män euro	Totalt euro	Kvinnor euro	Män euro
TOTALT	175	37,1	62,9	37,1	3 157	2 848	3 333	3 377	2 867	3 667
1 CHEFER, HÖGRE TJÄNSTEMÄN	9	66,7	33,3	36,3	5 512	5 512
Högre tjänstemän, chefer i organisationer	5	80,0	20,0
Direktörer för företag och andra verksamhetsenheter	4	50,0	50,0
2 SPECIALISTER	25	44,0	56,0	36,3	3 945	3 289	4 449	3 950	3 289	4 459
Specialister inom matematik och naturvetenskaper samt teknik	3	-	100,0	-	-	..
Lärare o. övr. specialister inom undervisn.	1	100,0	-	-	-
Specialister inom övriga branscher	21	47,6	52,4	36,3	3 838	3 838
3 EXPERTER	108	33,3	66,7	37,3	2 796	2 510	2 935	3 023	2 544	3 255
Experter inom naturvetenskaper o. teknik	10	-	100,0	36,9	2 770	-	2 770	2 849	-	2 849
Experter inom affärsbranschen och övriga servicenäringar	98	36,7	63,3	37,3	2 799	2 510	2 962	3 040	2 544	3 321
4 KONTORSPERSONAL OCH PERSONAL I KUNDSERVICEARBETE	10	100,0	-	36,3	2 317	2 317	-	2 317	2 317	-
Kontorspersonal	10	100,0	-	36,3	2 317	2 317	-	2 317	2 317	-
5 SERVICE-, FÖRSÄLJNINGS- OCH OMSORGSPERSONAL	2	100,0	-	-	-
Service- och omsorgspersonal	2	100,0	-	-	-
0 MILITÄRER	21	-	100,0	38,0	..	-	-	..
Militärer	21	-	100,0	38,0	..	-	-	..

Tabell 10. Medelmånadslön för statligt anställda, november 2010, heltidsanställda

Yrkesklassificering	Antal anställda	Andel kvinnor %	Andel män %	Vecko- arbetstid tim	Förtjänst, ordinarie arb.tid			Total förtjänst		
					Totalt euro	Kvinnor euro	Män euro	Totalt euro	Kvinnor euro	Män euro
TOTALT	161	39,1	60,9	37,1	3 220	2 988	3 371	3 406	2 997	3 671
1 CHEFER, HÖGRE TJÄNSTEMÄN	8	62,5	37,5	36,3	5 723	5 741
Högre tjänstemän, chefer i organisationer	5	80,0	20,0
Direktörer för företag och andra verksamhetsenheter	3	33,3	66,7
2 SPECIALISTER	25	44,0	56,0	36,3	4 216	3 677	4 665	4 233	3 692	4 683
Specialister inom matematik och naturvetenskaper samt teknik	3	-	100,0	-	-	..
Specialister inom övriga branscher	22	50,0	50,0	36,3	..	3 677	3 692	..
3 EXPERTER	102	35,3	64,7	37,2	2 828	2 577	2 962	3 011	2 587	3 240
Experter inom naturvetenskaper o. teknik	7	-	100,0	36,3	2 906	-	2 906	2 930	-	2 930
Experter inom affärsbranschen och övriga servicenäringar	95	37,9	62,1	37,3	2 822	2 577	2 969	3 017	2 587	3 277
4 KONTORSPERSONAL OCH PERSONAL I KUNDSERVICEARBETE	9	100,0	-	36,3	2 366	2 366	-	2 366	2 366	-
Kontorspersonal	9	100,0	-	36,3	2 366	2 366	-	2 366	2 366	-
5 SERVICE-, FÖRSÄLJNINGS- OCH OMSORGSPERSONAL	2	100,0	-	-	-
Service- och omsorgspersonal	2	100,0	-	-	-
0 MILITÄRER	15	-	100,0	38,1	..	-	-	..
Militärer	15	-	100,0	38,1	..	-	-	..

6. De offentligt anställda på Åland 2009-2010

Totalantalet heltidsanställda inom den offentliga sektorn³ på Åland år 2010 var 3 105 personer (2 969 personer år 2009). Antalet anställda i lönestatistiken överensstämmer inte med de uppgifter som framkommer i arbetsmarknadsstatistiken över sysselsatta på grund av att olika definitioner och mättidpunkter används (år 2009 var uppgiften inom området arbetande i arbetsmarknadsstatistiken 5 099 personer). Av de offentligt heltidsanställda i lönestatistikmaterialet år 2010 var 1 596 landskapsanställda, 1 348 kommunalt anställda och 161 statligt anställda. Av de landskapsanställda arbetade drygt 730 personer inom Ålands hälso- och sjukvård. Totalt sett har de offentligt heltidsanställda ökat med 4,6 procent mellan år 2009 och 2010. Antalet landskapsanställda ökade med 6,6 procent och de kommunalt anställda ökade med 3,9 procent medan de statligt anställda minskade med hela 8,0 procent. Sedan år 1995 har de kommunalt heltidsanställda ökat med närmare 67 procent. Under samma period ökade de heltidsanställda vid Ålands landskapsregering med endast ca 9,5 procent.

Inom den offentliga sektorn deltidarbetade 1 261 personer i oktober 2010 (1 258 personer år 2009). Inom Ålands landskapsregering deltidarbetade 579 personer (436 kvinnor och 143 män), inom den kommunala sektorn 660 personer och inom den statliga sektorn 22 personer (tyvärr ingen könsfördelning).

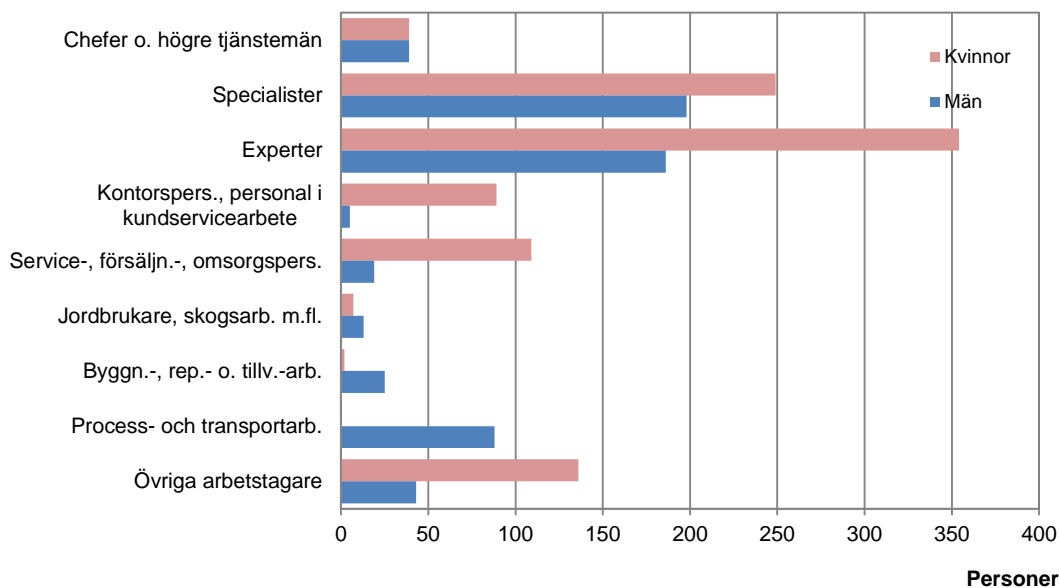
Två tredjedelar av de offentligt anställda var kvinnor

Hela 67 procent av de offentligt heltidsanställda var kvinnor. Störst andel kvinnor år 2010 fanns inom den kommunala sektorn där nästan 77 procent av de heltidsanställda var kvinnor. Bland de landskapsanställda var könsfördelningen jämnare med drygt 61 procent kvinnor medan den statliga sektorn hade manlig övervikt med endast ca 39 procent kvinnliga heltidsanställda. Åldersuppgifter för de anställda finns att tillgå endast för de landskapsanställda där medelåldern för de heltidsanställda år 2010 var 47 år. Även år 2009 var medelåldern för de landskapsanställda heltidsarbetande 47 år.

Av de landskapsanställda arbetar 46 procent inom hälsovården

De största huvudyrkesgrupperna när det gäller antalet landskapsanställda var *experter* och *specialister* där ca 34 procent respektive ca 28 procent av de heltidsanställda arbetade. Antalet heltidsanställda vid Ålands Hälso- och Sjukvård år 2010 var 732 personer, vilket är ca 46 procent av de heltidsanställda vid Ålands landskapsregering. Diagrammet på nästa sida visar hur de landskapsanställda fördelar sig på huvudyrkesgrupperna år 2010.

³ Antalet heltidsanställda i grundmaterialet som statistiken baserar sig på (landskaps-, kommunalt och statligt anställda).

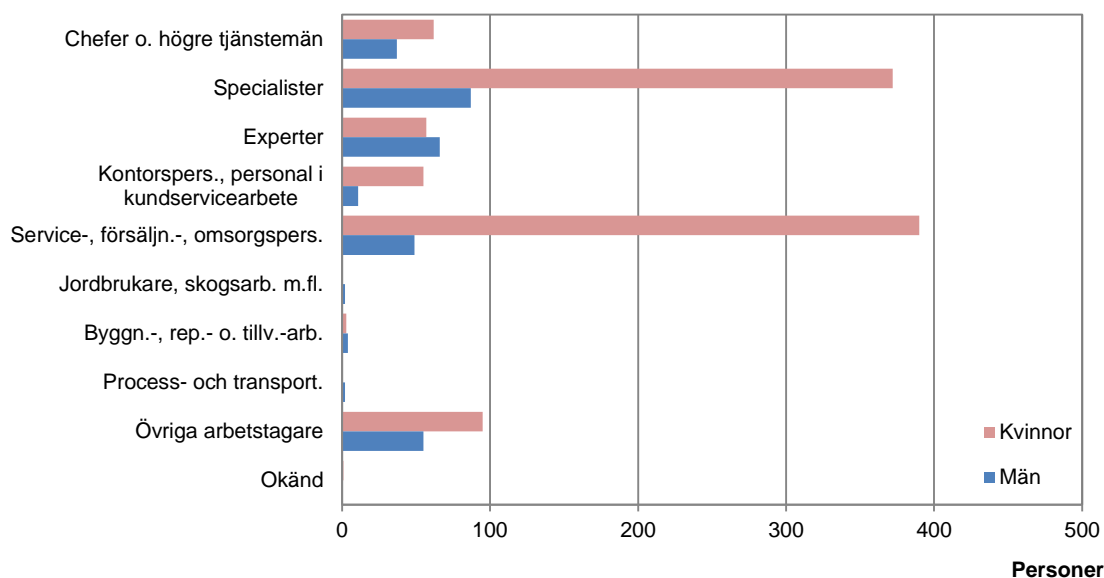
Figur 8: Heltidsanställda vid Ålands landskapsregering enligt yrkesgrupp 2010


Endast män inom process- och transportarbete vid Ålands landskapsregering

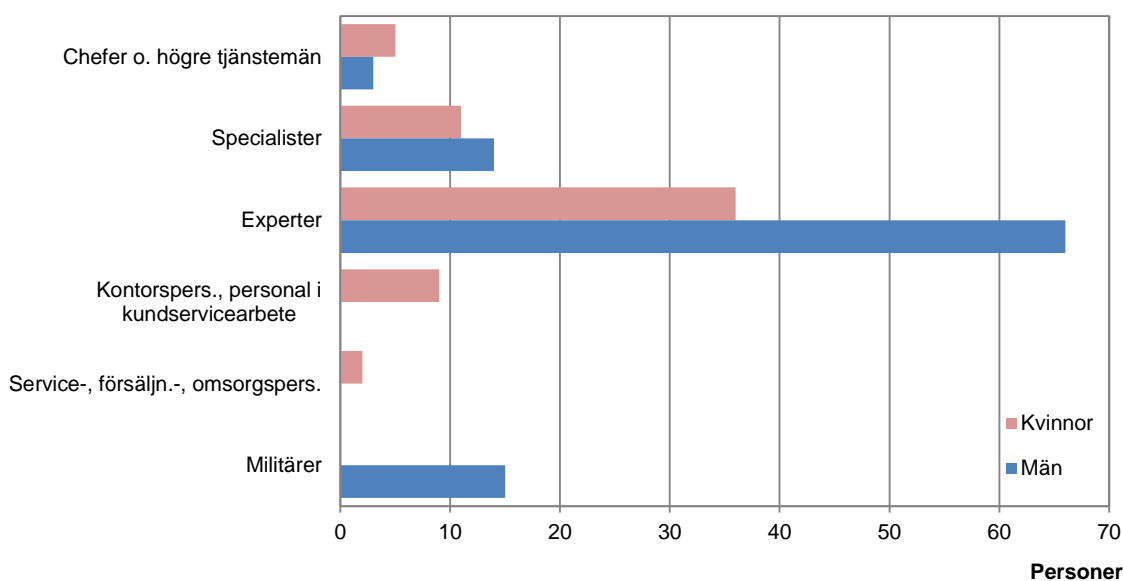
Andelen kvinnor var stor i yrkesgrupperna *kontorspersonal och personal inom kundservice* (94,6 procent), *service-, försäljnings- och omsorgspersonal* (85,2 procent) och *övriga arbetstagare* (76,0 procent). Störst var mansdominansen inom yrkesgruppen *process- och transportarbete* där alla heltidsanställda var män. Men även yrkesgruppen *byggnads-, reparations och tillverkningsarbete* var mansdominerad med 92,6 procent män.

Nästan en tredjedel av de kommunalt heltidsanställda inom service och omsorg

De kommunalt heltidsanställda fanns framför allt inom yrkesklasserna *specialister* (34,1 procent) samt *service- och omsorgspersonal* (32,6 procent). Bland *specialisterna* var lärarna den klart största yrkeskategorin med 372 heltidsanställda. Den kommunala sektorn var till antalet heltidsanställda överlag kvinnodominerad, men inom yrkesklasserna *experter, jordbrukare, skogsarbetare m.fl., byggnads-, reparations- och tillverkningsarbetare* samt *process- och transportarbetare* fanns fler män än kvinnor. Nästan 63 procent av de kommunalt anställda i yrkesklassen *chefer och högre tjänstemännen* var kvinnor.

Figur 9: Kommunalt heltidsanställda enligt yrkesgrupp 2010

Över hälften av de statligt heltidsanställda var tulltjänstemän eller skatteberedare
Inom den statliga sektorn på Åland fanns drygt 63 procent av de heltidsanställda i yrkesklassen *experter*. Majoriteten av *experterna* utgjordes av tulltjänstemän, skatteberedare och dylikt, vilket innebär att mer än hälften av de statligt anställda fanns i dessa yrken. I de stora yrkesklasserna *specialister*, *experter* och *militärer*⁴ arbetade fler män än kvinnor, medan det bland *chefer och högre tjänstemän*, *kontorspersonal och personal i kundservice* samt *service-, försäljnings- och omsorgspersonal* arbetade fler kvinnor än män.

Figur 10: Statligt heltidsanställda enligt yrkesgrupp 2010

⁴ Sjöbevakare, gränsbevakare

Längsta arbetsveckorna för statligt anställda

Av de tre offentliga sektorerna var det de kommunalt anställda som hade den kortaste genomsnittliga veckoarbetstiden, nämligen 34,7 timmar per vecka. De landskapsanställda arbetade i medeltal 35,8 timmar⁵ per vecka medan de statligt anställda arbetade i medeltal 37,1 timmar per vecka. De huvudyrkesgrupper som hade de längsta arbetsveckorna var de kommunalt anställda *service-, försäljnings- och omsorgspersonal* samt de landskapsanställda inom *byggnads-, reparations- och tillverkningsarbete*, vars genomsnittliga veckoarbetstid var 38,3 timmar per vecka. Lärarnas arbetstid baseras på deras undervisningsskyldighet och de som haft mer än 90 procentigt arbetsförhållande har medräknats i statistiken över heltidsanställda (i praktiken minst 15 undervisningstimmar per vecka). Detta bidrar till att dra ner de genomsnittliga veckoarbetstiderna för de yrkesgrupper som lärarna tillhör. Förutom lärarna så var det de kommunalt anställda *cheferna och högre tjänstemännen* som hade den lägsta genomsnittliga veckoarbetstiden, nämligen 35,4 timmar per vecka.

⁵ Den stora andelen lärare drar ned snittveckoarbetstiden för den totala siffran för både kommunalt anställda och landskapsanställda

Bilagor

Bilaga 1: Beskrivning av yrkesgrupperna (ISCO-2001)

ISCO-KOD	YRKESBENÄMNING	EXEMPEL
1	CHEFER OCH HÖGRE TJÄNSTEMÄN	
11	Högre tjänstemän och chefer i organisationer	Avdelningschefer, byråchefer
12	Direktörer för företag och andra verksamhetsenheter	Ekonomichefer, lagerchefer, administrativa chefer, IT-chefer, tekniska chefer
2	SPECIALISTER	
21	Specialister inom matematik och naturvetenskaper samt teknik	Kemister, statistiker, ingenjörer, byggnads-konsulenter och planerare
222	Läkare, provisorer och övriga hälso- och sjukvårdsspecialister	Överläkare, avdelningsläkare, hälsocentralläkare veterinärer m.m.
223	Överskötare och avdelningsskötare	Avdelningsskötare, överskötare
221	Övriga specialister inom agrikultur och forstvetenskaper m.fl.	Skogsbruksingenjör, -planerare, -förvaltare samt biologer etc.
232	Ämneslärare och lektorer	Lektorer, överlärare, ämneslärare, timplärare
235	Övriga specialister inom undervisningsbranschen	Studiehandledare, övriga lärare
241	Specialister inom affärlivet och organisationer	Programledare, verksamhetsledare, ekonom utvecklare m.m.
243	Arkivarier, bibliotekarier och specialister inom museisektorn	Antikvarie, bibliotekarie, museitekniker
2445	Psykologer, psykoterapeuter och talterapeuter	Psykologer, psykoterapeuter, talterapeuter
244	Övriga specialister inom samhälls- och socialvetenskaper	Utredare, jurister, arkeolog, förmedlare, lagberedare etc.
3	EXPERTER	
310	Experter inom naturvetenskaper och teknik	Vägmästare, byggmästare, alarmoperatör,
314	Sjö-, flyg- och hamntrafikbefäl och -ledare	Maskinchefer, styrman, befälhavare
315	Säkerhets- och kvalitetsinspektörer	Inspektörer och bilbesiktningstekniker
322	Experter inom hälsovård (exkl. sjukvård)	Hälsoinspektörer, övriga terapeuter, laboranter, munhygienister
323	Sjukskötare, barmorskor m.fl.	Sjukskötare, hälsovårdare, laboratorieskötare, barmorskor
343	Administrativa tjänstemän	Avdelningssekreterare, redovisare, arbetskraftskonsulenter, skatteberedare
345	Kommissarier och överkonstaplar	Kommissarier, äldre konstaplar, överkonstaplar

ISCO-KOD	YRKESBENÄMNING	EXEMPEL
4	KONTORSPERSONAL OCH PERSONAL INOM KUNDSERVICE	
41	Kontorspersonal	Sekreterare, kanslisters, lönebokförare, arkivbiträden, assistenter
42	Övrig personal i kundservice	Receptionister, informationssekreterare
5	SERVICE-, FÖRSÄLJNING- OCH OMSORGSPERSONAL	
512	Restaurang- och storhushållspersonal	Storhushållsföreståndare, kockar, kosthållare
513	Primärskötare, närvårdare, barnskötare hemvårdare m.fl.	Primärskötare, barnskötare, tandskötare
516	Säkerhets- och bevakningspersonal	Yngre konstupplare, vaktare och ordningsvakter
6	JORDBRUKARE, SKOGSARBETARE, FISKODLARE, FISKARE M.FL.	
	Jordbrukare, skogsarbetare, fiskodlare, fiskare m.fl.	Lantbruksavbytare, försöksbiträde, naturvårdsarbetare, skogsarbetare
7	BYGGNADS-, REPARATIONS- OCH TILLVERKNINGSARBETE	
	Byggnads-, reparations- och tillverkningsarbete	Elektriker, byggnadsarbetare, montörer, verkstadsarbetare, snickare
8	PROCESS- OCH TRANSPORTARBETARE	
834	Däckmanskap och maskinpersonal m.fl., sjötrafikarbetare	Maskinskötare, maskinbiträden, motormän, matroser, båtsmän, färjförare
830	Fordonsförare och arbetsmaskinförare	Lastbilsförare, maskinförare
9	ÖVRIGA ARBETSTAGARE	
913	Sjukhus-, vård- och köksbiträden, städare m.fl.	Sjukhusbiträden, vårdbiträden, köksbiträden, städare
910	Bud, vaktmästare och mätaravläsare	Gårdskarlar, vaktmästare, fastighetskötare
0	MILITÄRER	
011	Militärer	Gränsbevakare, sjöbevakare

De senaste statistikrapporterna från ÅSUB

2009:1	Kommunernas och kommunalförbundens ekonomi och verksamhet 2007
2009:2	Turiststatistik 2008
2009:3	Avfallsstatistik 2008
2009:4	Löner inom den privata sektorn 2008
2009:5	Uppföljning av trafikolyckor i Mariehamn
2009:6	Löner för offentligt anställda på Åland 2007-2008
2009:7	Befolkningen 2008
2009:8	Kommunernas och kommunalförbundens ekonomi och verksamhet 2008
2010:1	Turiststatistik 2009
2010:2	Kommunala befolkningsscenarier
2010:3	Befolkningen 2009
2010:4	Kommunernas och kommunalförbundens ekonomi och verksamhet 2009
2011:1	Turiststatistik 2010
2011:2	Löner inom den privata sektorn 2010
2011:3	Avfallsstatistik 2010

ÅLANDS STATISTIK OCH UTREDNINGSGS BYRÅ

Ålands statistik- och utredningsbyrå, ÅSUB, är en fristående enhet vars huvuduppgift är att verka som Ålands officiella statistikmyndighet och bedriva kvalificerad utrednings- och forskningsverksamhet.

ÅSUB producerar fortlöpande aktuell statistik inom en rad olika samhällsområden. Tyngdpunkten i analysverksamheten utgörs av utredningar inom det ekonomiska-politiska området. Statistiska sammanställningar publiceras regelbundet i serierna ÅSUB Statistik och ÅSUB Statistikmeddelande, medan serien ÅSUB Rapport innehåller utredningar, analyser och annan information om Ålands ekonomi och samhälle.

Mer information om verksamheten och publikationer finns på ÅSUB:s hemsida www.asub.ax



ÅLANDS STATISTIK- OCH
UTREDNINGSGS BYRÅ

Tfn +358 (0)18 25490
Fax +358 (0)18 19495
info@asub.ax
www.asub.ax

Ålandsvägen 26
PB 1187
AX-22 111 MARIEHAMN