

Statistik 2015:2

Löner för offentligt anställda på Åland 2013–2014

*Landskapsanställda, kommunalt anställda
samt statligt anställda*



Lönestatistik

I lönestatistiken redovisas medellöner och lönespridning för olika grupper av anställda, såväl för den privata sektorns olika branscher som för den offentliga sektorn.

I denna publikation, som omfattar anställda inom den offentliga sektorn (landskaps-, kommunalt och statligt anställda), finns uppgifter om medellöner, antalet anställda, genomsnittlig arbetstid och medelålder. Dessutom görs vissa jämförelser med tidigare år. Uppgifterna presenteras enligt arbetsgivarsektor, yrkesgrupp, ålder, utbildningsnivå och kön.

11.6.2015

För upplysningar:
Jonas Karlsson
Tel. 018-25 581

Förord

Ålands statistik- och utredningsbyrå (ÅSUB) har sedan 1991 producerat lönestatistik för Åland. Lönestatistiken är ett viktigt och ofta efterfrågat område inom den åländska ekonomiska statistiken. I föreliggande rapport redovisas lönerna för offentligt anställda, dvs. landskapsanställda, kommunalt anställda samt statsanställda åren 2013 och 2014. Lönestatistik för den privata sektorn publiceras vartannat år i separata rapporter. Nästa rapport om lönerna inom den privata sektorn beräknas vara klar för publicering i september 2015.

Lönestatistiken för landskapsanställda insamlas och bearbetas av Ålands statistik- och utredningsbyrå. Uppgifterna för den kommunala- och den statliga sektorn har ÅSUB beställt av Statistikcentralen som står för insamling. Rapportens huvudsakliga fokus ligger på lönenivån samt dess utveckling. Dessutom redovisas löneskillnaderna mellan kvinnor och män. I rapporten redovisas även lönerna per åldersgrupp (5-års gruppering) samt per utbildningsnivå.

Denna rapport är sammanställd och skriven av statistiker *Jonas Karlsson*, som även kan svara på frågor och ge ytterligare information om statistiken.

Mariehamn i juni 2015

Katarina Fellman
Direktör

Innehåll

1. Sammanfattning	5
2. Beskrivning av statistiken.....	6
3. Löner för landskapsanställda på Åland 2013–2014	9
4. Löner för kommunalt anställda på Åland 2013–2014	17
5. Löner för statligt anställda på Åland 2013–2014	23
6. De offentligt anställda på Åland 2013–2014	29

Tabeller

Tabell 1. Landskapsanställda kvinnors medelmånadslön i relation till mäns 2014	12
Tabell 2. Medelmånadslön för landskapsanställda enligt åldersgrupp 2014	13
Tabell 3. Medelmånadslönen för landskapsanställda, oktober 2013, heltidsanställda	14
Tabell 4. Medelmånadslönen för landskapsanställda, oktober 2014, heltidsanställda	15
Tabell 5. Landskapsanställdas medelmånadslön enligt utbildningsnivå 2014	16
Tabell 6. Kommunalt anställda kvinnors medelmånadslön i relation till mäns 2014	19
Tabell 7. Medelmånadslön för kommunalt anställda, oktober 2013, heltidsanställda	20
Tabell 8. Medelmånadslön för kommunalt anställda, oktober 2014, heltidsanställda	21
Tabell 9. Medelmånadslön för kommunalt anställda enligt åldersgrupp 2014.....	22
Tabell 10. Medelmånadslön för kommunalt anställda enligt utbildningsnivå 2014	22
Tabell 11. Statligt anställda kvinnors medelmånadslön i relation till mäns 2014	25
Tabell 12. Medelmånadslön för statligt anställda, oktober 2013, heltidsanställda	26
Tabell 13. Medelmånadslön för statligt anställda, oktober 2014, heltidsanställda	27
Tabell 14. Medelmånadslön för statligt anställda enligt åldersgrupp 2014	28
Tabell 15. Medelmånadslön för statligt anställda enligt utbildningsnivå 2014	28

Bilagor

Bilaga 1. Beskrivning av yrkesgrupperna (ISCO-2010)

1. Sammanfattning

Landskapsanställda har de högsta genomsnittliga lönerna

Inom den offentliga sektorn på Åland var det år 2014 de landskapsanställda som hade den högsta genomsnittliga månadsförtjänsten. Den ordinarie förtjänsten för de heltidsarbetande var för landskapsanställda 3 565 euro, tätt följt av de statligt anställda med 3 521 euro. De kommunalt anställda hade en ordinarie förtjänst på 3 064 euro per månad. Den genomsnittliga totala månadsförtjänsten, det vill säga den ordinarie förtjänsten med tillägg för övertidsersättning och andra arvoden, var 3 712 euro per månad för landskapsanställda, 3 653 euro per månad för statligt anställda, och 3 081 euro för kommunalt anställda.

För de landskapsanställda var kvinnornas månatliga totalförtjänst ca 3 409 euro, de statligt anställda kvinnornas totalförtjänst var 3 228 euro och de kommunalt anställda kvinnornas totalförtjänst ca 3 004 euro. De landskapsanställda männens totalförtjänst var ca 4 192 euro, de statligt anställda männens totalförtjänst var 3 917 euro medan de kommunalt anställda männens totalförtjänst var ca 3 328 euro.

Minst skillnad mellan ordinarie och total lön för de kommunalt anställda

Överlag betalades det ut mest övertidsersättning och andra lönetillägg till de landskapsanställda på Åland. För de landskapsanställda utgjorde skillnaden mellan den genomsnittliga ordinarie lönen och den totala lönen 4,1 procent av den ordinarie lönen. För de statligt anställda var skillnaden 3,8 procent medan den för de kommunalt anställda var endast 0,6 procent.

De statligt anställdas löner ökade mest

Mellan åren 2013 och 2014 ökade den genomsnittliga totala månadsförtjänsten för de statligt anställda med ca 2,9 procent. För de kommunalt anställda ökade de genomsnittliga totala månadsförtjänsterna med ungefär 2,2 procent under samma period, medan de landskapsanställdas medellön ökade lite mindre, nämligen med ca 0,4 procent.

Minst skillnad mellan kvinnor och mäns löner inom kommunala sektorn

Inom den offentliga sektorn var det år 2014 störst skillnad mellan kvinnors och mäns genomsnittslön för de landskapsanställda, där kvinnornas genomsnittliga totala månadsförtjänst uppgick till drygt 81 procent av männens (kvinnornas ordinarie månadsinkomst var nästan 86 procent av männens). För de statligt anställda uppgick kvinnornas genomsnittliga totala månadsförtjänst till drygt 82 procent av männens (kvinnornas ordinarie månadsinkomst var ca 87 procent av männens). Mest jämställt var det bland de kommunalt anställda, där kvinnornas genomsnittliga totala lönen uppgick till drygt 90 procent av männens (kvinnornas ordinarie månadslönen var nästan 91 procent av männens).

2. Beskrivning av statistiken

Rapporten omfattar heltidsanställda inom den offentliga sektorn på Åland, det vill säga kommunerna, kommunalförbunden, landskapsregeringen samt staten. Uppgifter om de landskapsanställdas löner samlas in och bearbetas av ÅSUB medan de kommunala och statliga löneuppgifterna erhålls från Statistikcentralen. I statistiken ingår löner för åren 2013 och 2014 för landskapsanställda, kommunalt anställda och statligt anställda på Åland. Statistiken för 2013 baserar sig på 2 933 anställda som arbetar heltid och 2014 på 2 945 heltidsanställda.

Två lönebegrepp särredovisas, *förtjänst för ordinarie arbetstid* och *totalförtjänst*. Förtjänst för ordinarie arbetstid omfattar grundlönen, utbetalda ersättningar för oregelbundet arbete, till exempel lördags-, söndags-, kvälls- och nattersättning, samt olika tillägg så som dyrortstillägg, ålderstillägg, kompetenstillägg, personliga tillägg med mera. I totalförtjänsten ingår förutom förtjänsten för ordinarie arbetstid även ersättning för ackordarbete, övertidsersättning samt merarbete.

Lönerna som redovisas i publikationen gäller den löneutbetalning som gjordes under oktober det år statistiken gäller. För anställda med oregelbunden arbetstid har löneuppgifter samlats in under det fjärde kvartalet (oktober–december), varefter lönen omräknats för att motsvara en månadslön. Löneuppgifterna redovisas enbart i form av genomsnittlig månadslön. Genomsnittlig timlön har inte räknats fram, då underlagsmaterialet ibland inte är tillräckligt detaljerat.

Av sekretesskäl redovisas inte genomsnittliga löner för yrkesgrupper med färre än sex heltidsanställda, men deras värden ingår i de aggregerade siffrorna.

Tabellerna för landskapsanställda beskriver genomsnittliga månadslöner för heltidsanställda inom landskapsförvaltningen: exempelvis personalen vid den allmänna förvaltningen, Ålands statistik- och utredningsbyrå, Ålands miljö- och hälsoskyddsmyndighet, Ålands arbetsmarknads- och studieservicemyndighet, Ålands hälso- och sjukvård, landskapsfärjorna, polisen samt personalen i de av landskapet administrerade skolorna. Tabellerna för kommunalt anställda beskriver genomsnittliga månadslöner för heltidsanställda vid de åländska kommunerna och kommunalförbunden. Tabellerna för statsanställda beskriver genomsnittliga månadslöner för heltidsanställda personer inom den statliga sektorn på Åland (inkluderar inte aktieföretag med statlig majoritet, exempelvis Alko Oy).

Statistikcentralen har från och med 2012 förnyat yrkesindelningen i lönestatistiken vilket innebär att uppgifterna i denna publikation har en annan yrkesindelning än uppgifter publicerade före 2012. Tabellerna i denna publikation är gjorda enligt yrkesindelningen ISCO-2010, medan uppgifter för åren 2002–2010 enligt den tidigare yrkesindelningen (ISCO-2001) finns publicerad i databaserna på www.asub.ax.

Den använda yrkesklassificeringen är Statistikcentralens klassificeringsstandard som baserar sig på den europeiska versionen av den Internationella arbetsorganisationens ILO:s yrkesklassificering (ISCO-88 (COM), reviderad av statistikcentralen 2001 och 2014 (ISCO-2001 och ISCO-2010)). Denna klassificering kombinerar yrkeskunskapsnivån med branschspecifisering. Den använda klassificeringsnivån är inte den mest detaljerade, utan klassificeringen är så noga detaljerad som materialet tillåter utan att riskera anonymiteten. ISCO-2010 klassificeringen beskrivs närmare i *bilaga 1*.

Yrkesklassificeringen innehåller tio huvudgrupper som delvis har bildats utgående från yrkeskunskapsnivå. De två grupperna *chefer* samt *militärer*¹, är dock inte baserade på yrkeskunskapsnivå utan på yrkesställning. De följande två grupperna, *specialister* och *experter*, indelar likartade yrken efter olika yrkeskunskapsnivåer, medan de sex övriga grupperna indelar yrken som är direkt förknippade med produktion av varor eller tjänster och är på en och samma yrkeskunskapsnivå, men skiljer sig gällande arbetets karaktär.

Dessa sex grupper är *kontors- och kundtjänstpersonal*, *service- och försäljningspersonal*, *jordbrukare*, *skogsarbetare m.fl.*, *byggnads-, reparations- och tillverkningsarbetare*, *process- och transportarbetare* samt *övriga arbetstagare*. Huvudgrupperna indelas i undergrupper enligt yrkenas specialiseringsområden.

Symboler

I tabeller med avrundade tal kan små avvikelser förekomma mellan summan av de avrundade talen och den redovisade slutsumman.

- = Exakt 0 enheter (st.)
- .. = Observationer för få för att uppge (färre än sex observationer)

¹ Sjöbevakare, gränsbevakare

Definitioner

Yrkesklassificering	Beskrivning av den anställdas befattning. Längst bak i rapporten finns en sammanställning över yrken som hör till de olika yrkesgrupperna (<i>bilaga 1</i>).
Veckoarbetstid	Genomsnittlig ordinarie veckoarbetstid.
Förtjänst för ordinarie arbetstid	Grundlön, ersättningar för ordinarie arbetstid och vissa tillägg (till exempel tillägg för obekväm arbetstid, dyrortstillägg, ålderstillägg, kompetenstillägg, personliga tillägg). Redovisas sammanlagt för båda könen, samt uppdelat för män och kvinnor separat. Gäller endast heltidsanställda, det vill säga personer som arbetar 33,5 timmar per vecka eller mer (eller mer än 90 procentigt arbetsförhållande). Personer som varit helt eller partiellt tjänstlediga (deltid) eller vårdlediga ingår inte i statistiken.
Totalförtjänst	Förtjänst för ordinarie arbetstid plus övertidsersättningar och arvoden. Redovisas på samma sätt som förtjänst för ordinarie arbetstid.

3. Löner för landskapsanställda på Åland 2013–2014

Tabell 3 och *tabell 4* på sidan 14–15 visar en sammanställning över de landskapsanställdas medellöner för oktober 2013–2014. Inga enskilda yrken redovisas i tabellerna, utan endast huvudyrkesgrupper och undergrupper (yrkesgrupper). Undergrupper med bara ett fåtal anställda redovisas inte skilt, men deras värden ingår i de aggregerade siffrorna. Uppgifterna om lönenivåer och arbetstid omfattar endast heltidsanställda. De genomsnittliga månadsinkomsterna baserar sig på individdata från Ålands landskapsregering samt Ålands hälso- och sjukvård.

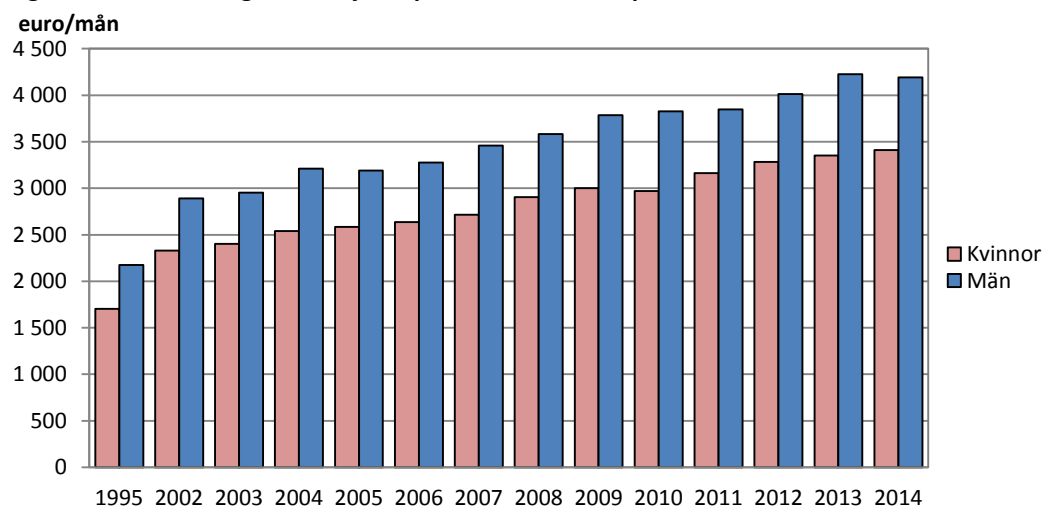
Medellönen 3 565 euro i oktober 2014

Den genomsnittliga ordinarie löneinkomsten för landskapsanställda år 2014 var 3 565 euro per månad, medan den genomsnittliga totala löneinkomsten var 3 712. Skillnaden mellan totalförtjänsten och den ordinarie förtjänsten var ca 4,1 procent. Mellan år 2013 och 2014 har den ordinarie förtjänsten ökat med 1,2 procent (en ökning med 42 euro per månad). Den genomsnittliga totalförtjänsten ökade med i genomsnitt 0,4 procent mellan 2013 och 2014 (ökning med 16 euro per månad).

Den genomsnittliga totala förtjänsten för landskapsanställda kvinnor år 2014 var 3 409 euro per månad medan männens motsvarande lön var 4 192 euro, vilket innebär att kvinnornas totala månadsinkomst uppgick till ungefär 81 procent av männens (sett till ordinarie månadsinkomst motsvarade kvinnornas lön nästan 86 procent av männens). År 1995 uppgick de landskapsanställda kvinnornas genomsnittliga totala förtjänst till ca 78 procent av männens.

Jämfört med 1995 har totalförtjänsten för landskapsanställda ökat med drygt 94 procent (omkring 3,6 procent per år). I och med att det handlar om en så pass lång tidsperiod som 19 år behöver man även beakta inflationen för att kunna visa den reella löneökningen. Mellan september 1995 och oktober 2014 var inflationen drygt 36 procent, vilket ger en ungefärlig reell löneökning på ca 58 procent (vilket i sin tur ger en förändringstakt på ungefär 2,4 procent i året). I fortsättningen kommer dock alla löneuppgifter att uppges i löpande priser.

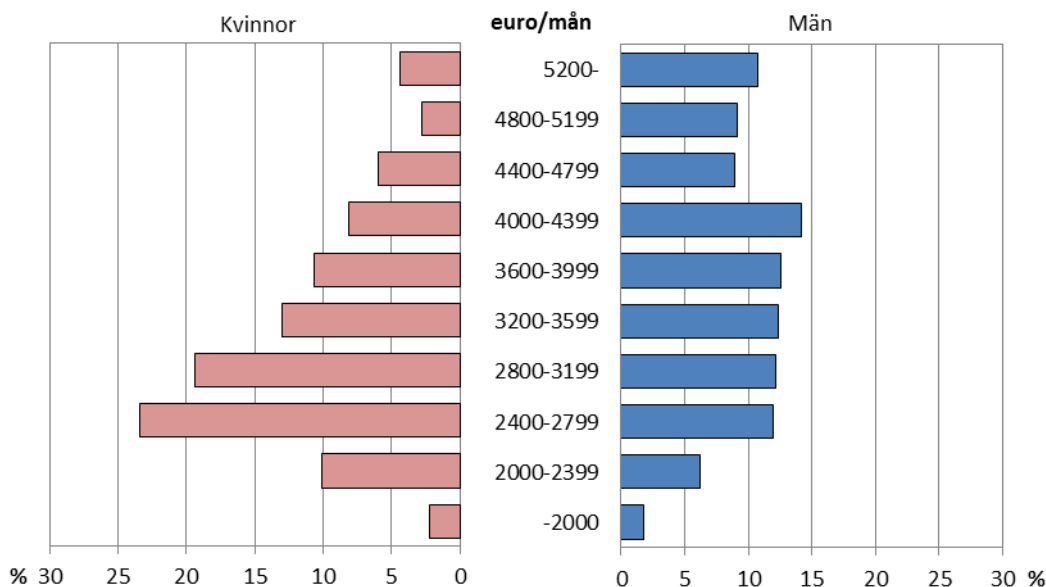
Diagrammet på nästa sida illustrerar löneutvecklingen för landskapsanställda kvinnor och män sedan år 1995. Observera att tidsserien är brutet mellan år 1995 och 2002. Kvinnornas genomsnittliga månadslöner har ökat marginellt snabbare än männens. Skillnaden mellan könen är alltså lägre idag än år 1995 procentuellt sett (kvinnornas löner var år 2014 ca 81,3 procent av männens, jämfört med 78,4 procent år 1995). Sett till euro och cent har dock skillnaden mellan könen ökat kraftigt (från 470 euro år 1995 till 783 euro år 2014).

Figur 1: Genomsnittlig totalförtjänst per månad, landskapsanställda år 1995–2014


Källa: ÅSUB lönestatistik

Nästan var tredje landskapsanställd har mindre än 2 800 euro i ordinarie lön

Diagrammet nedan visar hur de landskapsanställda heltidsarbetande kvinnorna respektive männen fördelade sig på olika lönenivåer. Den största andelen kvinnor, ca 23 procent, hade en månadslön mellan 2 400–2 799 euro per månad. Den största andelen män, ca 14 procent, hade en månadslön på 4 000–4 399 euro per månad. Skillnaden mellan könen var störst i lönegruppen 2 400–2 799 euro med ca elva procentenheter. I löneintervallen under 2 800 euro fanns 35,7 procent av kvinnorna, men endast 20,0 procent av männen. I löneintervallen från 2 800 euro per månad och uppåt fanns således 64,3 procent av kvinnorna och hela 80,0 procent av männen.

Figur 2: Fördelning av landskapsanställda efter ordinarie förtjänst, oktober 2014


Källa: ÅSUB lönestatistik

Lägsta lönen inom gruppen övriga arbetstagare

Huvudyrkesgruppen *chefer* hade den högsta genomsnittliga totalförtjänsten per månad, nämligen 5 017 euro. I huvudyrkesgruppen *specialister* var totalförtjänsten 4 520 euro. Inom denna yrkesgrupp fanns även den högst betalda yrkesgruppen, *hälso- och sjukvårdsspecialister*. Huvudyrkesgruppen *process- och transportarbetare* hade en total förtjänst på 3 531 euro och i denna huvudyrkesgrupp utbetalades mest övertidsersättningar, skillnaden mellan den ordinarie och den totala förtjänsten var nästan 21 procent av den ordinarie förtjänsten. De lägsta övertidsinkomsterna och andra lönetillägg fanns inom gruppen *kontors- och servicepersonal* (mindre än en procent).

Huvudyrkesgruppen *experter* hade 3 480 euro i totalförtjänst medan huvudyrkesgruppen *service- och försäljningspersonal* hade en total förtjänst på 3 238 euro.

De huvudyrkesgrupper som hade mindre än 3 000 euro i totalförtjänst var *byggnads-, reparations- och tillverkningsarbetare* med 2 811 euro per månad, *kontors- och kundtjänstpersonal* med 2 922 euro per månad och *jordbrukare, skogsarbetare m.fl.* med 2 913 euro per månad. Lägst lön hade *övriga arbetstagare* med 2 324 euro per månad.

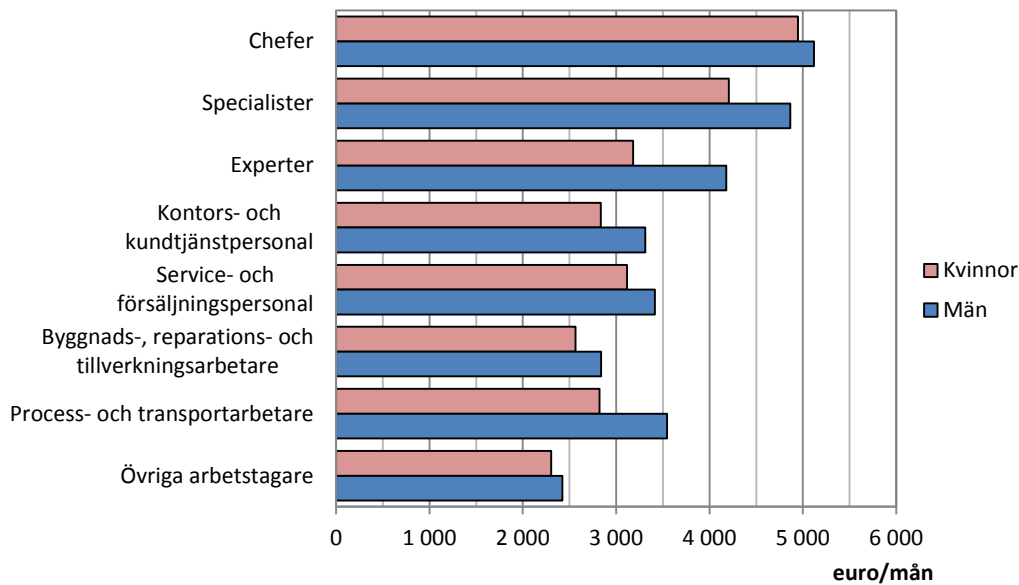
Högst genomsnittslön för hälso- och sjukvårdsspecialister

Den enskilda yrkesgruppen med högsta månadsinkomsterna var *hälso- och sjukvårdsspecialister*, vars ordinarie månadsinkomst var 5 260 euro och totala månadsinkomst 6 079 euro. Även *chefer, högre tjänstemän och organisationschefer* hade en månadsinkomst på mer än 5 000 euro (med 5 410 euro i ordinarie förtjänst och 5 419 euro i totalförtjänst). De lägsta genomsnittliga månadsinkomsterna hade *städare, hembiträden och andra rengöringsarbetare* med en ordinarie månadsinkomst på 2 259 euro och en total månadsinkomst på 2 260 euro.

De enskilda yrkesgrupper (undergrupper) där det betalades ut mest övertidsersättningar och andra tillägg var *transportarbetare* (ca 21 procent), *hälso- och sjukvårdsspecialister* (ca 16 procent) samt *experter inom naturvetenskap och teknik* samt *medhjälpare inom industrin och byggverksamhet m.fl.* (ca elva procent vardera). Endast inom dessa yrkesgrupper var skillnaden mellan den genomsnittliga ordinarie förtjänsten och totalförtjänsten mer än tio procent av den ordinarie inkomsten.

Minst löneskillnad bland övriga arbetstagare

Diagrammet på följande sida visar de genomsnittliga totala månadslönerna för olika huvudyrkesgrupper år 2014 både för kvinnor och för män. Grupperna *jordbrukare, skogsarbetare m.fl., byggnads-, reparations- och tillverkningsarbetare* samt *process- och transportarbetare* visas inte på grund av för litet antal av antingen män eller kvinnor. Minst löneskillnad (i euro och cent) finns hos *övriga arbetstagare* där kvinnornas genomsnittliga totalförtjänst var 2 303 euro medan männens var 2 422 euro. Störst löneskillnad finns bland *experter* där kvinnornas totalförtjänst var 3 181 euro och männens 4 179 euro.

Figur 3: Genomsnittlig totalförtjänst per månad, landskapsanställda 2014


Källa: ÅSUB lönestatistik

Störst löneskillnad mellan kvinnor och män inom gruppen experter

I samtliga av de redovisade huvudyrkesgrupperna var männens genomsnittliga totalförtjänst högre än kvinnornas. Gruppen *chefer* var procentuellt den mest jämställda huvudyrkesgruppen, där kvinnornas totala månadsinkomster motsvarade ca 97 procent av männens. Störst var löneskillnaderna mellan könen i huvudyrkesgruppen *experter*, där kvinnornas genomsnittliga totalförtjänst uppgick till endast ca 76 procent av männens. *Tabell 1* nedan visar den procentuella löneskillnaderna mellan landskapsanställda kvinnor och män i de olika yrkesgrupperna.

Tabell 1. Landskapsanställda kvinnors medelmånadslön i relation till mäns 2014

Yrkesgrupp (ISCO-2010)	Lönerelation	Lönerelation
	kvinnor/män	kvinnor/män
	Ordinarie	Total
	månadsinkomst	månadsinkomst
Totalt	85,5%	81,3%
Chefer	94,7%	96,6%
Specialister	88,9%	86,5%
Experter	81,5%	76,1%
Kontors- och kundtjänstpersonal	86,9%	85,6%
Service- och försäljningspersonal	95,1%	91,2%
Jordbrukare, skogsarbetare m.fl.
Byggnads-, reparations- och tillverkningsarbetare
Process- och transportarbetare
Övriga arbetstagare	101,3%	95,1%

Källa: ÅSUB lönestatistik

Kvinnors medellön högre än mäns inom ett fåtal yrken

Bland de heltidsanställda hade kvinnorna endast i några fall högre månadsinkomster än männen. Inte i någon av de redovisade yrkesgrupperna hade kvinnorna högre total förtjänst än männen. Inom yrkesgrupperna *specialister inom naturvetenskap och teknik* samt huvudyrkesgruppen *övriga arbetstagare* hade kvinnorna högre ordinarie förtjänst, medan männen hade högre totalförtjänst.

De största huvudyrkesgrupperna är *experter* med 450 heltidsanställda samt *specialister* med 435 heltidsanställda som tillsammans står för drygt 62 procent av de heltidsanställda vid Ålands landskapsregering. De minsta grupperna var *jordbrukare, skogsarbetare m.fl.*² med elva heltidsanställda samt *byggnads-, reparations- och tillverkningsarbetare* med 19 heltidsanställda.

Högst totalförtjänst för personer 65 år och äldre

Tabell 2 nedan visar medelmånadslönen för landskapsanställda efter åldersgrupp (5-års grupper) år 2014. Högsta totala månadsinkomster hade personer i åldersgruppen 65– år (med 4 785 euro), lägsta totala månadsinkomster hade åldersgruppen –19 år (med 2 316 euro). Största ökningen i medelmånadslön sker från åldersgruppen 20–24 år till åldersgruppen 25–29 år, här ökar den totala månadsinkomsten med hela 29,2 procent. I alla de redovisade åldersgrupperna har männen konsekvent högre månadsinkomst än kvinnorna (både ordinarie och total månadsinkomst).

Tabell 2. Medelmånadslön för landskapsanställda enligt åldersgrupp 2014

Ålders- grupp	Antal anställda	Andel kvinnor %	Andel män %	Vecko- arbetstid tim	Ordinarie förtjänst			Total förtjänst			Medel- ålder
					Totalt euro	Kvinnor euro	Män euro	Totalt euro	Kvinnor euro	Män euro	
Totalt	1 421	61,3	38,7	37,1	3 565	3 346	3 912	3 712	3 409	4 192	47
–19	4	100,0	-	37,6	2 316	2 316	19
20–24	35	65,7	34,3	38,0	2 510	2 544	23
25–29	84	59,5	40,5	37,7	2 984	2 914	3 088	3 288	3 013	3 692	27
30–34	93	53,8	46,2	37,7	3 270	3 209	3 341	3 415	3 296	3 555	32
35–39	127	64,6	35,4	37,3	3 361	3 178	3 693	3 401	3 220	3 730	37
40–44	170	61,8	38,2	36,9	3 727	3 569	3 981	3 861	3 693	4 133	42
45–49	230	65,7	34,3	36,8	3 652	3 455	4 027	3 747	3 481	4 254	47
50–54	253	64,4	35,6	37,0	3 577	3 349	3 990	3 774	3 441	4 376	52
55–59	228	58,3	41,7	37,0	3 758	3 407	4 249	3 905	3 419	4 585	57
60–64	174	55,7	44,3	37,2	3 723	3 402	4 128	3 894	3 486	4 407	61
65–	23	56,5	43,5	35,0	4 548	4 016	5 241	4 785	4 016	5 786	66

Källa: ÅSUB lönestatistik

² Gruppen innehåller yrken såsom lantbruksavbytare, försöksbiträden, naturvårdsarbetare, skogsarbetare

Tabell 3. Medelmånadslönen för landskapsanställda, oktober 2013, heltidsanställda

Yrkesklassificering	Antal anställda	Andel kvinnor %	Andel män %	Vecko- arbetstid tim	Ordinarie förtjänst, euro			Total förtjänst, euro			Medel- ålder
					Totalt	Kvinnor	Män	Totalt	Kvinnor	Män	
Samtliga heltidsanställda	1 413	60,7	39,3	37,1	3 523	3 282	3 895	3 696	3 353	4 226	47
1 Chefer	77	57,1	42,9	36,4	4 850	4 705	5 043	4 876	4 717	5 089	49
Chefer, högre tjänstemän och organisationschefer	26	57,7	42,3	36,3	5 375	5 316	5 456	5 375	5 316	5 456	49
Administrativa och kommersiella chefer	20	70,0	30,0	36,5	4 715	4 628	4 919	4 756	4 628	5 054	52
Chefer inom tillverkning, utbildning, vård m.m.	31	48,4	51,6	36,5	4 495	4 164	4 805	4 535	4 200	4 849	46
2 Specialister	434	54,4	45,6	35,8	4 377	3 998	4 828	4 724	4 167	5 387	49
Specialister inom naturvetenskap och teknik	24	33,3	66,7	36,3	3 991	3 974	4 000	4 179	4 296	4 121	50
Hälsö- och sjukvårdsspecialister	116	62,1	37,9	37,8	5 303	4 494	6 628	6 555	5 004	9 094	47
Lärare och andra specialister inom undervisningsbranschen	186	46,8	53,2	34,3	3 966	3 912	4 014	3 968	3 915	4 014	50
Specialister inom företagsekonomi och administration	32	56,3	43,8	36,3	5 207	5 207	49
Specialister inom informations- och kommunikationsteknologi	8	50,0	50,0	36,3	3 744	3 744	46
Specialister inom juridik samt inom social- och kultursektorn	68	69,1	30,9	36,4	3 740	3 634	3 978	3 749	3 640	3 991	48
3 Experter	429	67,1	32,9	37,5	3 335	3 143	3 728	3 430	3 190	3 920	47
Experter inom naturvetenskap och teknik	80	1,3	98,8	37,4	3 663	3 925	51
Hälsö- och sjukvårdsexperter	216	90,3	9,7	37,9	3 348	3 324	3 563	3 392	3 368	3 618	44
Experter inom företagsekonomi och administration	119	75,6	24,4	36,8	3 074	2 766	4 030	3 142	2 821	4 141	50
Experter inom informations- och kommunikationsteknologi	14	14,3	85,7	36,5	3 505	3 622	44
4 Kontors- och kundtjänstpersonal	70	82,9	17,1	36,7	2 706	2 686	2 801	2 761	2 718	2 969	47
Kontorspersonal	17	88,2	11,8	36,3	2 625	2 682	45
Kundtjänstpersonal	19	84,2	15,8	37,6	2 658	2 675	48
Kontorspersonal inom ekonomi- och lagerförvaltning	23	82,6	17,4	36,1	2 720	2 795	45
Annan kontors- och kundtjänstpersonal	11	72,7	27,3	37,0	2 884	2 963	49
5 Service- och försäljningspersonal	194	61,9	38,1	38,0	2 915	2 891	2 955	2 974	2 913	3 072	45
Servicepersonal	53	47,2	52,8	37,9	2 641	2 759	51
Försäljare	6	66,7	33,3	37,1	2 022	2 238	21
Vård- och omsorgspersonal	88	90,9	9,1	38,0	2 989	2 964	3 236	3 014	2 982	3 334	49
Säkerhets- och bevakningspersonal	47	23,4	76,6	38,2	3 200	2 982	3 266	3 235	2 987	3 310	35
6 Jordbrukare, skogsarbetare m.fl.	14	42,9	57,1	37,8	2 867	2 872	2 863	3 047	3 065	3 033	49
Jordbrukare och djuruppfödare m.fl.	14	42,9	57,1	37,8	2 867	2 872	2 863	3 047	3 065	3 033	49
7 Byggnads-, reparations- och tillverkningsarbetare	14	7,1	92,9	38,3	2 307	2 313	44
Byggnads-, reparations- och tillverkningsarbetare	14	7,1	92,9	38,3	2 307	2 313	44
8 Process- och transportarbetare	57	-	100,0	38,1	2 924	-	2 924	3 474	-	3 474	50
Transportarbetare	57	-	100,0	38,1	2 924	-	2 924	3 474	-	3 474	50
9 Övriga arbetstagare	124	84,7	15,3	38,4	2 258	2 261	2 240	2 279	2 277	2 290	45
Städare, hembiträden och andra rengöringsarbetare	93	96,8	3,2	38,5	2 250	2 258	46
Medhjälpare inom industrin och byggverksamhet m.fl.	13	7,7	92,3	37,5	2 291	2 410	42
Köks- och restaurangbiträden	18	77,8	22,2	38,0	2 278	2 290	41

Källa: ÅSUB lönestatistik

Tabell 4. Medelmånadslönen för landskapsanställda, oktober 2014, heltidsanställda

Yrkesklassificering	Antal anställda	Andel kvinnor %	Andel män %	Vecko-arbetstid tim	Ordinarie förtjänst, euro			Total förtjänst, euro			Medel-ålder
					Totalt	Kvinnor	Män	Totalt	Kvinnor	Män	
Samtliga heltidsanställda	1 421	61,3	38,7	37,1	3 565	3 346	3 912	3 712	3 409	4 192	47
1 Chefer	81	59,3	40,7	36,4	4 933	4 822	5 093	5 017	4 947	5 119	49
Chefer, högre tjänstemän och organisationschefer	27	66,7	33,3	36,3	5 410	5 361	5 509	5 419	5 374	5 509	50
Administrativa och kommersiella chefer Chefer inom tillverkning, utbildning, vård m.m.	22 32	68,2 46,9	31,8 53,1	36,4 36,4	4 835 4 597	4 681 4 317	5 165 4 844	5 090 4 628	5 035 4 347	5 208 4 875	51 47
2 Specialister	435	52,6	47,4	35,9	4 297	4 056	4 565	4 520	4 207	4 867	48
Specialister inom naturvetenskap och teknik	22	31,8	68,2	36,3	3 945	3 976	3 930	4 000	3 981	4 009	52
Hälso- och sjukvårdsspecialister	112	63,4	36,6	37,8	5 260	4 583	6 433	6 079	5 042	7 876	48
Lärare och andra specialister inom undervisningsbranschen	191	45,5	54,5	34,6	4 059	3 943	4 156	4 062	3 949	4 156	49
Specialister inom företagsekonomi och administration	38	42,1	57,9	36,3	3 745	3 751	48
Specialister inom informations- och kommunikationsteknologi	8	62,5	37,5	36,3	3 753	3 753	50
Specialister inom juridik samt inom social- och kultursektorn	64	67,2	32,8	35,9	3 839	3 711	4 102	3 886	3 743	4 181	48
3 Experter	450	70,0	30,0	37,6	3 360	3 146	3 859	3 480	3 181	4 179	47
Experter inom naturvetenskap och teknik	77	1,3	98,7	37,7	3 852	4 294	51
Hälso- och sjukvårdsexperter	236	90,7	9,3	38,0	3 320	3 307	3 449	3 354	3 334	3 549	44
Experter inom företagsekonomi och administration	124	79,0	21,0	36,8	3 118	2 806	4 292	3 204	2 860	4 501	50
Experter inom informations- och kommunikationsteknologi	13	15,4	84,6	36,6	3 473	3 592	43
4 Kontors- och kundtjänstpersonal	78	82,1	17,9	36,8	2 903	2 826	3 254	2 922	2 836	3 312	47
Kontorspersonal	22	90,9	9,1	36,3	2 749	2 784	44
Kundtjänstpersonal	20	85,0	15,0	37,8	3 030	3 048	49
Kontorspersonal inom ekonomi- och lagerförvaltning	25	80,0	20,0	36,6	2 867	2 871	47
Annan kontors- och kundtjänstpersonal	11	63,6	36,4	36,8	3 060	3 082	51
5 Service- och försäljningspersonal	176	59,1	40,9	38,1	3 169	3 103	3 265	3 238	3 115	3 416	46
Servicepersonal	45	40,0	60,0	38,0	2 643	2 747	51
Vård- och omsorgspersonal	81	91,4	8,6	38,1	3 196	3 139	3 793	3 207	3 149	3 810	49
Säkerhets- och bevakningspersonal	50	24,0	76,0	38,2	3 600	3 459	3 644	3 731	3 500	3 804	36
6 Jordbrukare, skogsarbetare m.fl.	11	45,5	54,5	37,9	2 798	2 913	46
Jordbrukare och djuruppfödare m.fl.	11	45,5	54,5	37,9	2 798	2 913	46
7 Byggnads-, reparations- och tillverkningsarbetare	19	10,5	89,5	38,8	2 633	2 811	46
Byggnads-, reparations- och tillverkningsarbetare	19	10,5	89,5	38,8	2 633	2 811	46
8 Process- och transportarbetare	46	2,2	97,8	38,1	2 906	3 531	52
Transportarbetare	46	2,2	97,8	38,1	2 906	3 531	52
9 Övriga arbetstagare	125	82,4	17,6	38,1	2 295	2 301	2 271	2 324	2 303	2 422	45
Städare, hembiträden och andra rengöringsarbetare	91	95,6	4,4	38,1	2 259	2 260	46
Medhjälpare inom industrin och byggverksamhet m.fl.	14	7,1	92,9	38,0	2 288	2 529	41
Köks- och restaurangbiträden	20	75,0	25,0	38,2	2 464	2 473	42

Källa: ÅSUB lönestatistik

Högre utbildning ger högre lön

I *Tabell 5* redovisas medellönen enligt utbildningsnivå. Löneuppgifterna som redovisas är veckoarbetstiden, ordinarie och total månadslön samt ålder för heltidsanställd personal vid Ålands landskapsregering. Uppgifterna om utbildningsnivå är hämtade från Statistikcentralens examensregister, som tyvärr saknar en stor del examina avlagda i utlandet. Detta innebär till exempel att många examina avlagda i Sverige inte finns med. Dock är medellönen för de personer med *grundskoleexamen/okänd utbildning* relativt låg, vilket tyder på att de flesta personer i denna grupp har en utbildning lägre än högskolenivå.

Tabellen visar att utbildning lönar sig, ju högre utbildningsnivå desto högre medellön har personerna i underlagsmaterialet. Personer med utbildning på *forskarnivå* tjänade mest med en totalförtjänst som i genomsnitt var 4 700 euro. Personer med utbildning på *gymnasialnivå* hade en genomsnittlig totalförtjänst på 3 475 euro. Medellönen för personer med *lägre högskoleutbildning* (inkluderar även några personer med *lägsta högre utbildning*) var 3 955 euro, medan den för personer med *högre högskoleutbildning* var 4 365 euro. Personer vars uppgift om utbildningsnivån saknades, hade 3 588 euro.

Medelåldern var högst hos de personerna med *lägre högskoleutbildning*, i genomsnitt drygt 51 år (*högre högskoleutbildning* samt *forskarutbildning* hade en medelålder på nästan 49 år). Lägst var medelåldern i gruppen *gymnasialstadie* (med knappt 45 år). I gruppen *grundskoleexamen/okänd utbildning* var medelåldern 47 år. Oberoende av utbildningsnivå har kvinnorna konsekvent lägre medellön än männen. Minst skillnad mellan könen är det i gruppen med utbildning på *högre högskolenivå*, där kvinnornas totalförtjänst motsvarade 89,1 procent av männens.

Tabell 5. Landskapsanställdas medelmånadslön enligt utbildningsnivå 2014

Utbildningsnivå	Kön	Antalet observationer	Vecko-arbetstid tim	Månadslön, ordinarie arbetstid	Total månadslön	Medel-ålder
Samtliga heltidsanställda	Totalt	1 421	37,1	3 565	3 712	47
	Kvinnor	871	37,2	3 346	3 409	47
	Män	550	36,9	3 912	4 192	48
Gymnasialstadie	Totalt	282	37,1	3 325	3 475	45
	Kvinnor	128	36,5	3 214	3 236	46
	Män	154	37,7	3 416	3 674	44
Lägre högskoleutbildning	Totalt	120	36,3	3 843	3 955	51 ¹⁾
	Kvinnor	50	34,6	3 424	3 464	50
	Män	70	37,5	4 142	4 306	53
Högre högskoleutbildning	Totalt	197	35,7	4 297	4 365	49
	Kvinnor	97	36,6	4 081	4 109	48
	Män	100	34,7	4 506	4 614	49
Forskarutbildning	Totalt	10	30,6	4 700	4 700	49
	Kvinnor	2	36,3	44
	Män	8	29,1	50
Grundskoleexamen/okänd utbildning	Totalt	812	37,6	3 416	3 588	47
	Kvinnor	594	37,7	47
	Män	218	37,4	48

¹⁾ Här ingår även sex personer med utbildningsnivå "lägsta högre utbildning"

Källa: ÅSUB lönestatistik

4. Löner för kommunalt anställda på Åland 2013–2014

Tabell 7 och *Tabell 8* på sidan 20–21 visar en sammanställning över de kommunalt anställdas medellöner för oktober 2013 och 2014. Enskilda yrkesgrupper framgår inte i tabellerna, utan endast huvudgrupper och undergrupper. Medellöner för undergrupper med bara ett fåtal anställda har inte redovisats skilt, men deras värden ingår i de aggregerade siffrorna. Uppgifterna om lönenivåer och arbetstid omfattar endast heltidsanställda månadsavlönade i huvudtjänst.

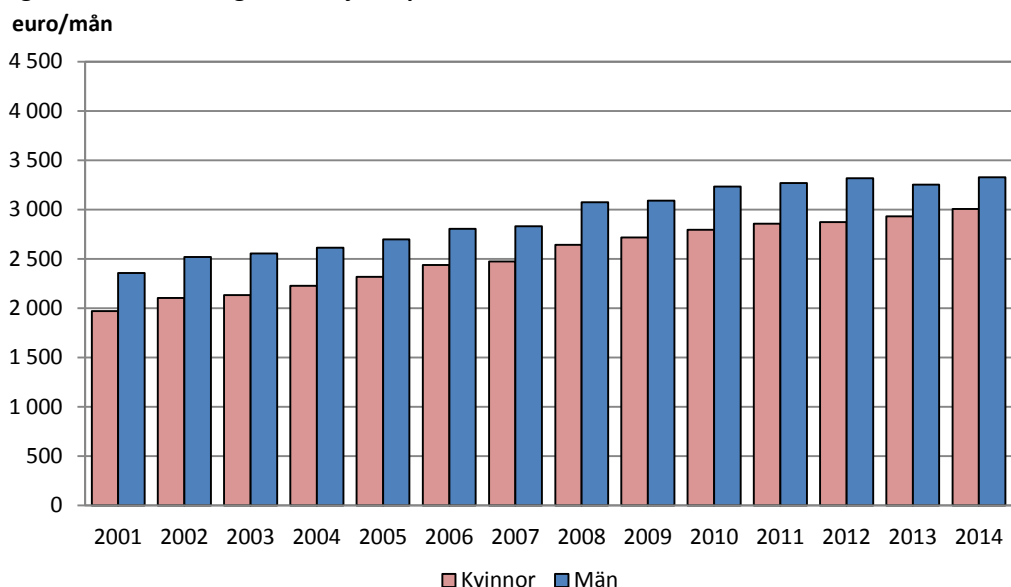
Genomsnittlig ordinarie månadslön 3 064 euro i oktober 2014

Den genomsnittliga ordinarie löneinkomsten för kommunalt anställda år 2014 var 3 064 euro per månad, medan den genomsnittliga totala förtjänsten var 3 081 euro. Den genomsnittliga totala förtjänsten, som inkluderar övertids- och andra tillägg, var 0,6 procent högre än den ordinarie förtjänsten. Totalt sett var de kommunalt anställda kvinnornas medellön lägre än männens, den ordinarie förtjänsten utgjorde 90,9 procent av männens och den totala förtjänsten 90,3 procent. Jämfört med oktober 2013 ökade den genomsnittliga totalförtjänsten med 2,2 procent. Den genomsnittliga totalförtjänsten ökade snabbare för kvinnorna (2,5 procent) än för männen (2,3 procent), vilket innebär att löneskillnaderna har minskat något det senaste året. Löneuppgifterna för år 2013 redovisas i *Tabell 7*.

Sedan år 1995 har den genomsnittliga lönen för kommunalt anställda ökat med ca 88 procent (ca 3,4 procent per år). Om man beaktar inflationen under denna tidsperiod blir ökningen närmare 52 procent (ca 2,2 procent per år).

I oktober 2014 var kvinnornas genomsnittliga ordinarie förtjänst 2 992 euro per månad och deras genomsnittliga totala förtjänst 3 004 euro. Skillnaden mellan ordinarie och total förtjänst var för kvinnorna 0,4 procent av den ordinarie lönen. För männen var den genomsnittliga ordinarie förtjänsten 3 293 euro i oktober 2014, deras genomsnittliga totala förtjänst var 3 328 euro. Skillnaden mellan ordinarie och total förtjänst var för männen 1,1 procent.

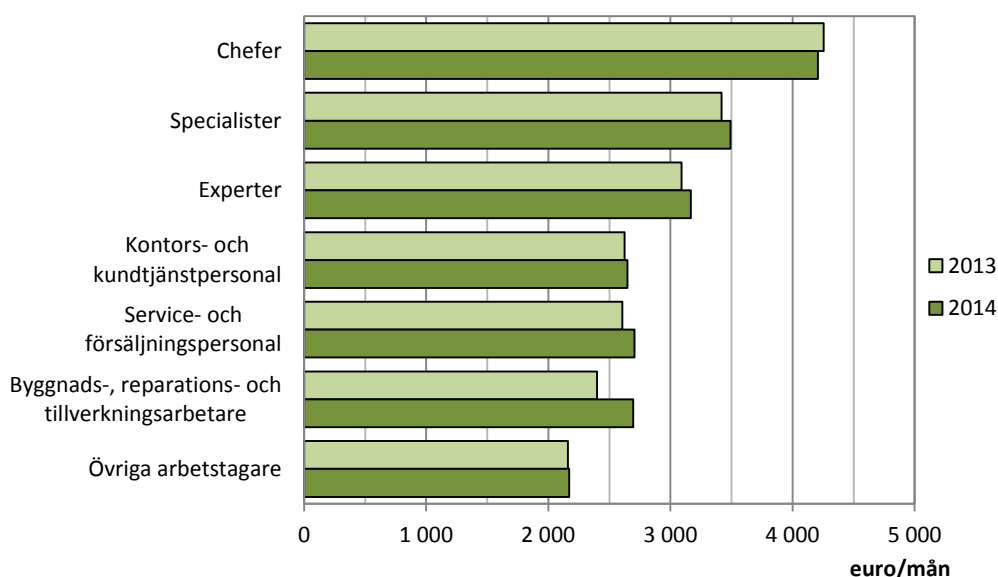
Överlag betalades det ut relativt lite övertidsersättning och andra lönetillägg inom den kommunala sektorn. Skillnaden mellan den ordinarie förtjänsten och totalförtjänsten varierade år 2014 för de olika huvudykesgrupperna mellan 0,0 procent och 0,8 procent av den ordinarie förtjänsten. Mest övertidsersättning och andra lönetillägg utbetalades inom yrkesgruppen *specialister* medan inga tillägg utbetalades inom yrkesgruppen *chefer* och *byggnads-, reparations- och tillverkningsarbetare*.

Figur 4: Genomsnittlig totalförtjänst per månad, kommunalt anställda år 2001–2014


Källa: ÅSUB lönestatistik, Statistikcentralen

Störst löneökning i yrkesgruppen byggnads-, reparations- och tillverkningsarbetare

Figur 5 nedan visar de genomsnittliga månadslönerna för de olika huvudykesgrupperna från åren 2013 till 2014. De genomsnittliga ordinarie förtjänsterna har stigit i nästan alla huvudykesgrupper från år 2013 till år 2014, förutom *chefer* där de ordinarie förtjänsterna har sjunkit med 1,1 procent. Procentuellt har månadslönerna ökat mest för *byggnads-, reparations- och tillverkningsarbetare*, med 12,3 procent.

Figur 5: Genomsnittlig ordinarie lön per yrkesgrupp, kommunalt anställda 2013–2014


Källa: ÅSUB lönestatistik, Statistikcentralen

Kvinnorna har högre lön än männen inom service- och försäljningspersonal

Bland de heltidsanställda 2014 hade kvinnorna i nästan alla yrkesgrupper lägre månadsinkomster än männen, endast i gruppen *service- och försäljningspersonal* hade kvinnorna högre lön. Störst skillnad mellan kvinnors och mäns löner fanns i huvudyrkesgruppen *chefer* där kvinnornas genomsnittliga ordinarie förtjänst år 2014 uppgick till 74,1 procent av männens (även kvinnornas genomsnittliga totalförtjänst uppgick till 74,1 procent av männens). Den mest jämställda huvudyrkesgruppen lönemässigt var yrkesgruppen *experter*, där kvinnornas ordinarie löner motsvarade 98,4 procent av männens (kvinnornas totalförtjänst motsvarade 99,3 procent av männens).

Tabell 6. Kommunalt anställda kvinnors medelmånadslön i relation till mäns 2014

Yrkesgrupp (ISCO-2010)	Lönerelation	Lönerelation
	kvinnor/män	kvinnor/män
	Ordinarie	Total
	månadsinkomst	månadsinkomst
Totalt	90,9%	90,3%
Chefer	74,1%	74,1%
Specialister	91,5%	90,6%
Experter	98,4%	99,3%
Kontors- och kundtjänstpersonal	95,9%	95,6%
Service- och försäljningspersonal	103,1%	101,6%
Jordbrukare, skogsarbetare m.fl.	-	-
Byggnads-, reparations- och tillverkningsarbetare
Process- och transportarbetare	-	-
Övriga arbetstagare

Källa: ÅSUB lönestatistik, Statistikcentralen

Medellönen för chefer år 2014 var 4 208 euro per månad

I oktober 2014 var den genomsnittliga ordinarie förtjänsten i huvudyrkesgruppen *chefer* 4 208 euro per månad (totalförtjänsten var även den 4 208 euro per månad). I gruppen *övriga arbetstagare*, som hade den lägsta genomsnittsförtjänsten, var den ordinarie lönen i medeltal 2 171 euro och totallönen 2 173 euro per månad. *Specialisternas* ordinarie förtjänst var i oktober 2014 i medeltal 3 493 euro, medan *experternas* ordinarie förtjänst var 3 168 euro. *Kontors- och kundtjänstpersonal* hade en genomsnittlig ordinarie förtjänst på 2 648 euro medan *service- och försäljningspersonal* tjänade 2 706 euro.

De största yrkesgrupperna är *service- och försäljningspersonal* med 540 heltidsanställda samt yrkesgruppen *specialister* med 451 heltidsanställda. De minsta grupperna var *jordbrukare, skogsarbetare m.fl.* samt *process- och transportarbetare* med endast en heltidsanställd vardera samt *byggnads-, reparations- och tillverkningsarbetare* med sex heltidsanställda (mer information om yrkesgrupperna finns i *bilaga 1*). Den längsta veckoarbetstiden hade *jordbrukare, skogsarbetare m.fl.* samt *process- och transportarbetare* med 38,3 timmar i veckan, kortaste arbetstiden hade *specialister* med 29,0 timmar i veckan. Hos *specialister* är det främst undergruppen *lärare och andra specialister inom undervisningsbranschen* som drar ned genomsnittet.

Tabell 7. Medelmånadslön för kommunalt anställda, oktober 2013, heltidsanställda

Yrkesklassificering	Antal anställda	Andel kvinnor %	Andel män %	Vecko-arbetstid tim	Ordinarie förtjänst, euro			Total förtjänst, euro			Medel-ålder
					Totalt	Kvinnor	Män	Totalt	Kvinnor	Män	
Samtliga heltidsanställda	1 383	75,2	24,8	34,9	2 998	2 924	3 211	3 013	2 931	3 253	45
1 Chefer	92	62,0	38,0	34,7	4 254	3 707	5 155	4 254	3 707	5 155	47
Chefer, högre tjänstemän och organisationschefer	20	15,0	85,0	34,3	5 678	5 678	45
Chefer inom tillverkning, utbildning, vård m.m.	70	74,3	25,7	34,8	3 874	3 874	48
Chefer inom hotell och restaurangbranschen, detaljhandel och	2	100,0	-	36,3	3 869	..	-	3 869	..	-	50
2 Specialister	436	77,5	22,5	29,2	3 419	3 363	3 610	3 434	3 370	3 651	44
Specialister inom naturvetenskap och teknik	22	27,3	72,7	36,3	46
Hälso- och sjukvårdsspecialister	1	100,0	-	38,3	-	-	26
Lärare och andra specialister inom undervisningsbranschen	343	80,5	19,5	27,3	3 359	3 323	3 508	3 366	3 329	3 521	44
Specialister inom företagsekonomi i administration	28	75,0	25,0	36,1	3 777	3 613	4 221	3 777	3 613	4 221	44
Specialister inom informations- och kommunikationsteknologi	1	-	100,0	36,3	..	-	-	..	43
Specialister inom juridik samt inom social- och kultursektorn	41	82,9	17,1	36,8	3 376	3 400	3 266	3 400	3 430	3 266	45
3 Experter	136	52,2	47,8	37,6	3 090	3 038	3 147	3 130	3 061	3 205	46
Experter inom naturvetenskap och teknik	60	10,0	90,0	37,8	3 130	3 153	3 128	3 194	3 153	3 199	46
Hälso- och sjukvårdsexperter	12	91,7	8,3	38,1	42
Experter inom företagsekonomi och administration	21	81,0	19,0	36,7	3 128	3 128	51
Juridiska assistenter samt experter inom social- och kultursektorn	42	85,7	14,3	37,7	2 993	3 003	2 933	2 993	3 003	2 933	44
Experter inom informations- och kommunikationsteknologi	1	100,0	-	36,3	-	-	35
4 Kontors- och kundtjänstpersonal	83	79,5	20,5	36,9	2 625	2 598	2 735	2 642	2 598	2 817	47
Kontorspersonal	58	93,1	6,9	36,8	2 587	2 587	47
Kundtjänstpersonal	1	100,0	-	36,3	-	-	37
Kontorspersonal inom ekonomi- och lagerförvaltning	7	85,7	14,3	36,3	2 846	2 846	53
Annan kontors- och kundtjänstpersonal	17	29,4	70,6	37,5	2 713	2 832	45
5 Service- och försäljningspersonal	520	79,0	21,0	38,1	2 605	2 635	2 505	2 621	2 641	2 555	44
Servicepersonal	98	53,1	46,9	38,3	2 489	2 545	47
Vård- och omsorgspersonal	393	91,1	8,9	38,1	2 649	2 653	2 616	2 655	2 659	2 619	44
Säkerhets- och bevakningspersonal	29	3,4	96,6	38,6	2 467	2 467	37
6 Jordbrukare, skogsarbetare m.fl.	1	-	100,0	38,3	..	-	-	..	60
Jordbrukare och djuruppfödare m.fl.	1	-	100,0	38,3	..	-	-	..	60
7 Byggnads-, reparations- och tillverkningsarbetare	8	25,0	75,0	37,7	2 130	2 130	43
Byggnadsarbetare m.fl. (utom elmontörer)	2	100,0	-	36,3	-	-	59
Verkstads- och gjuteriarbetare samt montörer och reparatörer	6	-	100,0	38,3	2 130	-	2 130	2 130	-	2 130	38
9 Övriga arbetstagare	107	88,8	11,2	38,2	2 159	2 159	48
Städare, hembiträden och andra rengöringsarbetare	83	97,6	2,4	38,2	2 154	2 154	49
Medhjälpare inom industri och bygghverksamhet m.fl.	6	-	100,0	37,9	2 193	-	2 193	2 193	-	2 193	44
Köks- och restaurangbiträden	18	77,8	22,2	38,3	2 174	2 174	49

Källa: ÅSUB lönestatistik, Statistikcentralen

Tabell 8. Medelmånadslön för kommunalt anställda, oktober 2014, heltidsanställda

Yrkesklassificering	Antal anställda	Andel kvinnor %	Andel män %	Vecko-arbetstid tim	Ordinarie förtjänst, euro			Total förtjänst, euro			Medel-ålder
					Totalt	Kvinnor	Män	Totalt	Kvinnor	Män	
Samtliga heltidsanställda	1 383	76,6	23,4	34,6	3 064	2 992	3 293	3 081	3 004	3 328	46
1 Chefer	84	64,3	35,7	34,8	4 208	3 730	5 035	4 208	3 730	5 035	48
Chefer, högre tjänstemän och organisationschefer	15	20,0	80,0	36,4	5 621	5 621	43
Chefer inom tillverkning, utbildning, vård m.m.	67	73,1	26,9	34,3	3 892	3 892	49
Chefer inom hotell och restaurangbranschen, detaljhandel och	2	100,0	-	36,3	3 881	..	-	3 881	..	-	51
2 Specialister	451	78,5	21,5	29,0	3 493	3 424	3 741	3 520	3 442	3 799	45
Specialister inom naturvetenskap och teknik	25	28,0	72,0	36,3	47
Hälsa- och sjukvårdsspecialister	1	100,0	-	38,3	-	-	46
Lärare och andra specialister inom undervisningsbranschen	356	81,5	18,5	27,1	3 423	3 373	3 647	3 436	3 380	3 684	45
Specialister inom företagsekonomi i administration	26	76,9	23,1	36,0	3 948	3 880	4 163	3 965	3 902	4 163	47
Specialister inom informations- och kommunikationsteknologi	2	-	100,0	32,6	..	-	-	..	42
Specialister inom juridik samt inom social- och kultursektorn	41	87,8	12,2	36,2	3 448	3 447	3 455	3 542	3 554	3 455	44
3 Experter	138	58,0	42,0	37,2	3 168	3 145	3 198	3 189	3 180	3 202	46
Experter inom naturvetenskap och teknik	48	10,4	89,6	37,1	3 156	3 161	46
Hälsa- och sjukvårdsexperter	14	92,9	7,1	37,3	42
Experter inom företagsekonomi och administration	32	84,4	15,6	36,5	3 136	3 218	52
Juridiska assistenter samt experter inom social- och kultursektorn	43	79,1	20,9	37,8	3 240	3 321	2 916	3 245	3 328	2 916	44
Experter inom informations- och kommunikationsteknologi	1	100,0	-	36,3	-	-	36
4 Kontors- och kundtjänstpersonal	65	80,0	20,0	36,9	2 648	2 625	2 736	2 650	2 625	2 746	47
Kontorspersonal	40	92,5	7,5	36,8	2 612	2 612	46
Kundtjänstpersonal	1	100,0	-	36,3	-	-	51
Kontorspersonal inom ekonomi- och lagerförvaltning	8	87,5	12,5	36,3	2 885	2 885	51
Annan kontors- och kundtjänstpersonal	16	43,8	56,3	37,4	2 597	2 611	50
5 Service- och försäljningspersonal	540	79,3	20,7	38,0	2 706	2 723	2 640	2 721	2 730	2 688	45
Servicepersonal	97	51,5	48,5	38,1	2 582	2 636	47
Vård- och omsorgspersonal	414	91,1	8,9	37,9	2 752	2 749	2 785	2 759	2 756	2 797	45
Säkerhets- och bevakningspersonal	29	3,4	96,6	38,8	2 492	2 492	39
6 Jordbrukare, skogsarbetare m.fl.	1	-	100,0	38,3	..	-	-	..	61
Jordbrukare och djuruppfödare m.fl.	1	-	100,0	38,3	..	-	-	..	61
7 Byggnads-, reparations- och tillverkningsarbetare	6	33,3	66,7	37,6	2 695	2 695	48
Byggnadsarbetare m.fl. (utom elmontörer)	2	100,0	-	36,3	-	-	50
Verkstads- och gjuteriarbetare samt montörer och reparatörer	4	-	100,0	38,3	..	-	-	..	46
8 Process- och transportarbetare	1	100,0	-	38,3	-	-	58
Processarbetare	1	100,0	-	38,3	-	-	58
9 Övriga arbetstagare	97	91,8	8,2	36,8	2 171	2 173	50
Städare, hembiträden och andra rengöringsarbetare	76	100,0	-	38,0	2 192	2 192	-	2 193	2 193	-	50
Medhjälpare inom industri och byggverksamhet m.fl.	4	-	100,0	9,6	..	-	-	..	57
Köks- och restaurangbiträden	17	76,5	23,5	38,1	..	2 162	2 162	..	47

Källa: ÅSUB lönestatistik, Statistikcentralen

Många kommunalt anställda är över 50 år

Tabell 9 nedan visar medelmånadslönen för kommunalt anställda efter åldersgrupp (5-års grupper). Flest anställda finns i gruppen 45–49 år (219 st). Den högsta genomsnittliga ordinarie förtjänsten finns i åldersgruppen 55–59 år, 3 233 euro (total förtjänst 3 256 euro). Lägsta genomsnittliga ordinarie förtjänsten har gruppen 20–24 år med 2 497 euro (total förtjänst 2 497 euro). I åldersgruppen 25–29 år har kvinnorna högre genomsnittlig total förtjänst än männen, men i övrigt har kvinnorna lägre förtjänst. Ungefär 41 procent av de kommunalt anställda är 50 år eller äldre.

Tabell 9. Medelmånadslön för kommunalt anställda enligt åldersgrupp 2014

Ålders- grupp	Antal anställda	Andel kvinnor %	Andel män %	Vecko- arbetstid tim	Ordinarie förtjänst, euro			Total förtjänst, euro			Medel- ålder
					Totalt	Kvinnor	Män	Totalt	Kvinnor	Män	
Totalt	1 383	76,6	23,4	34,6	3 064	2 992	3 293	3 081	3 004	3 328	46
– 19	5	20,0	80,0	38,3	19
20–24	43	90,7	9,3	37,7	2 497	2 497	22
25–29	99	69,7	30,3	35,6	2 682	2 679	2 688	2 707	2 709	2 702	27
30–34	131	71,8	28,2	32,8	2 938	2 911	3 005	2 956	2 930	3 022	32
35–39	142	63,4	36,6	34,0	3 147	3 052	3 303	3 162	3 060	3 330	37
40–44	173	79,2	20,8	33,9	3 138	3 058	3 424	3 158	3 072	3 467	42
45–49	219	79,9	20,1	35,1	3 054	2 985	3 328	3 077	2 997	3 390	47
50–54	210	83,3	16,7	34,8	3 096	3 047	3 325	3 108	3 049	3 390	52
55–59	210	77,1	22,9	34,6	3 233	3 109	3 635	3 256	3 129	3 666	57
60–64	141	78,0	22,0	35,2	3 098	2 999	3 431	3 103	3 000	3 450	61
65–	10	80,0	20,0	34,1	66

Källa: ÅSUB lönestatistik, Statistikcentralen

Lägst lön för personer med examen på gymnasialstadienivå

Tabell 10 nedan illustrerar hur en högre utbildningsnivå ger en högre medelmånadslön. Grupperna *högre högskoleutbildning* och *forskarutbildning* är dolda på grund av röjandekontroll. Av de grupper som kan redovisas finns den högsta genomsnittliga ordinarie förtjänsten i gruppen med *lägre högskoleutbildning* med 3 540 euro (total förtjänst 3 549 euro). Lägst genomsnittlig ordinarie förtjänst finns i gruppen *gymnasialstadie* med 2 858 euro (total förtjänst 2 879 euro), följt av *grundskoleexamen/okänd* med en genomsnittlig ordinarie förtjänst på 2 938 euro (total förtjänst 2 957 euro). Männen har genomgående högre genomsnittlig förtjänst än kvinnorna.

Tabell 10. Medelmånadslön för kommunalt anställda enligt utbildningsnivå 2014

Utbildningsnivå	Antal anställda	Andel kvinnor %	Andel män %	Vecko- arbetstid tim	Ordinarie förtjänst, euro			Total förtjänst, euro			Medel- ålder
					Totalt	Kvinnor	Män	Totalt	Kvinnor	Män	
Samtliga heltidsanställda	1 383	76,6	23,4	34,6	3 064	2 992	3 293	3 081	3 004	3 328	46
Gymnasialstadie	766	78,5	21,5	35,8	2 858	2 816	3 007	2 879	2 831	3 051	44
Lägsta högre nivå	111	85,6	14,4	36,0	3 120	3 089	3 300	3 122	3 091	3 300	50
Lägre högskoleutbildning	150	82,0	18,0	32,2	3 540	3 431	4 011	3 549	3 440	4 018	46
Högre högskoleutbildning	112	72,3	27,7	27,6	47
Forskarutbildning	4	75,0	25,0	31,5	50
Grundskoleexamen/okänd	240	65,4	34,6	35,1	2 938	2 818	3 159	2 957	2 825	3 199	47

Källa: ÅSUB lönestatistik, Statistikcentralen

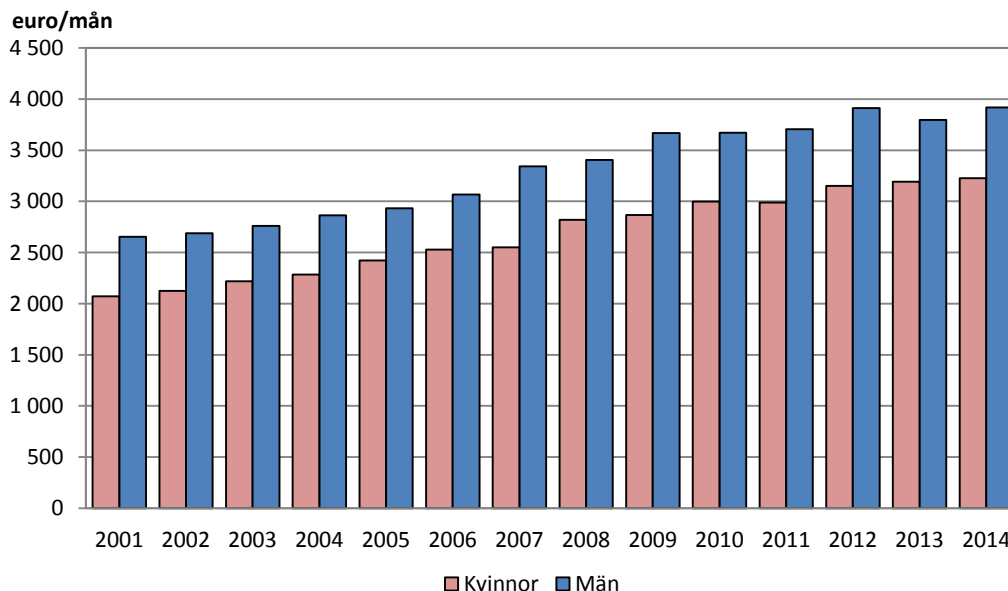
5. Löner för statligt anställda på Åland 2013–2014

Tabell 12 och Tabell 13 på sida 26–27 visar en sammanställning över de statligt anställdas medellöner för oktober 2013 och 2014. Inga enskilda yrken redovisas i tabellerna, utan endast huvudgrupper och undergrupper. Undergrupper med bara ett fåtal anställda redovisas inte skilt, men deras värden ingår i de aggregerade siffrorna. Uppgifterna om lönenivåer och arbetstid omfattar endast heltidsanställda, månadsavlönade i huvudtjänst.

Medellönen 3 521 euro i oktober 2014

Den genomsnittliga ordinarie löneinkomsten för statsanställda år 2014 var 3 521 euro per månad, medan den genomsnittliga totala löneinkomsten var 3 653 euro per månad. Skillnaden mellan ordinarie och total förtjänst var ca 3,8 procent av den ordinarie lönen. Jämfört med år 2013 ökade de statsanställdas genomsnittliga totala förtjänst med 2,9 procent. Kvinnornas lön ökade med 1,2 procent från 2013 till 2014 medan männens ökade med 3,1 procent. Kvinnans genomsnittliga ordinarie månadsinkomst motsvarade år 2014 ca 87,1 procent av mannens, medan kvinnans totala månadsinkomst motsvarade 82,4 procent av mannens. Diagrammet nedan visar den genomsnittliga totalförtjänsten för kvinnor och män mellan åren 2001 och 2014.

Figur 6: Genomsnittlig totalförtjänst per månad, statligt anställda år 2001–2014



Källa: ÅSUB lönestatistik, Statistikcentralen

Sedan år 1994 har den genomsnittliga lönen för statligt anställda ökat med drygt 89 procent (ca 3,2 procent per år). Om man beaktar inflationen under denna tidsperiod blir ökningen drygt 53 procent (ca 2,2 procent per år).

Lägsta medellönen för experter

De högsta redovisade ordinarie månadsinkomsterna fanns år 2014 inom huvudyrkesgruppen *specialister* med 4 694 euro (den totala månadsinkomsten var också den 4 694 euro). Den yrkesgrupp som normalt har högst månadsinkomst, *chefer*, är dold på grund av sekretesskäl. De lägsta månadsinkomsterna fanns inom yrkesgruppen *experter* där den ordinarie var 3 104 euro och den totala månadsinkomsten var 3 238 euro. Grupperna *kontors- och kundtjänstpersonal* samt *service- och försäljningspersonal* är även de dolda på grund av sekretesskäl. Inom huvudyrkesgruppen *militärer* var den ordinarie månadsinkomsten 3 948 euro, och den totala månadsinkomsten 4 416 euro.

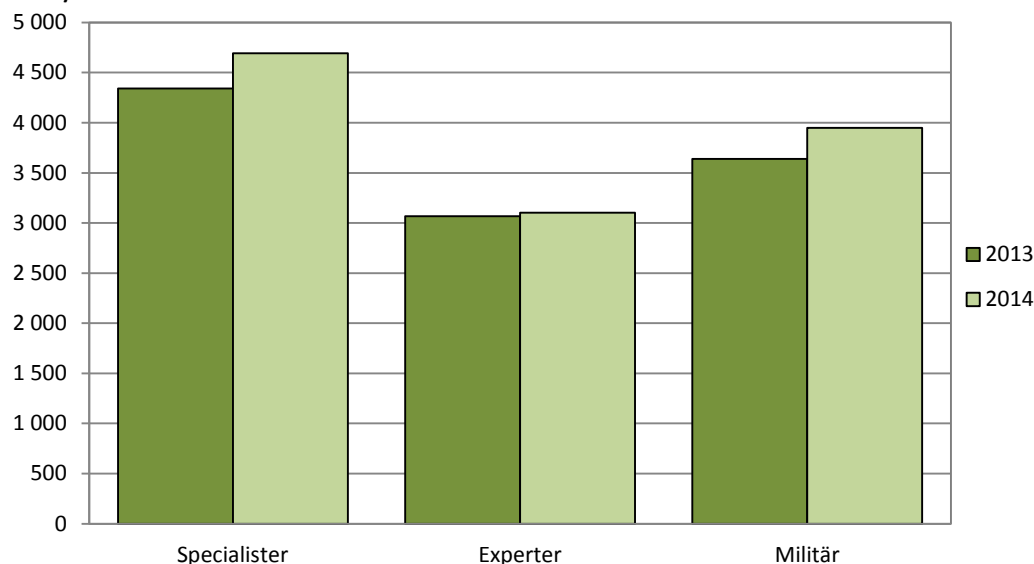
Mest övertidsersättning och övriga tillägg för militärer

Skillnaden mellan totalförtjänsten och den ordinarie förtjänsten var i de flesta yrkesgrupper låg, mellan 0,0 och 5,3 procent. Mest övertidsinkomster och andra lönetillägg betalades ut i huvudyrkesgruppen *militärer*, där skillnaden mellan ordinarie och total förtjänst var 11,8 procent. Minst övertidsinkomster och andra lönetillägg betalades ut i huvudyrkesgruppen *specialister*, där ordinarie och total förtjänst var lika stora.

Minst löneökning i gruppen experter

Figuren nedan visar de genomsnittliga månadslönerna för de olika huvudyrkesgrupperna åren 2013 och 2014. De genomsnittliga ordinarie förtjänsterna har stigit i samtliga grupper från år 2013 till år 2014. Procentuellt har månadslönerna ökat mest för *militärer* (med 8,5 procent) följt av *specialister* (med 8,1 procent). Minsta ökningen finns hos *experter* med 1,2 procent.

Figur 7: Genomsnittlig ordinarie förtjänst per yrkesgrupp, statligt anställda 2013–2014
euro/mån



Källa: ÅSUB lönestatistik, Statistikcentralen

Löneskillnad mellan könen minst för experter

Bland samtliga statligt heltidsanställda var kvinnornas genomsnittliga ordinarie förtjänst 87,1 procent av männens, och kvinnornas totala förtjänst 82,4 procent. Bland de heltidsanställda har männen i alla redovisade huvudyrkesgrupper högre lön än kvinnorna. Av de redovisade huvudyrkesgrupperna var löneskillnaden mellan könen minst bland *experter* (kvinnornas lön i genomsnitt 86,0 procent av männens). Störst är skillnaden i huvudyrkesgruppen *specialister* där kvinnornas lön i genomsnitt motsvarade 76,9 procent av männens.

Tabell 11. Statligt anställda kvinnors medelmånadslön i relation till mäns 2014

Yrkesgrupp (ISCO-2010)	Lönerelation	Lönerelation
	kvinnor/män	kvinnor/män
	Ordinarie	Total
	månadsinkomst	månadsinkomst
Totalt	87,1%	82,4%
Chefer
Specialister	76,9%	76,9%
Experter	91,7%	86,0%
Kontors- och kundtjänstpersonal	-	-
Service- och försäljningspersonal	-	-
Militärer	-	-

Källa: ÅSUB lönestatistik, Statistikcentralen

Tabell 12. Medelmånadslön för statligt anställda, oktober 2013, heltidsanställda

Yrkesklassificering	Antal anställda	Andel kvinnor %	Andel män %	Vecko-arbetstid tim	Ordinarie förtjänst, euro			Total förtjänst, euro			Medel-ålder
					Totalt	Kvinnor	Män	Totalt	Kvinnor	Män	
Samtliga heltidsanställda	137	40,9	59,1	37,0	3 436	3 175	3 617	3 549	3 191	3 797	45
1 Chefer	4	50,0	50,0	36,3	57
Chefer, högre tjänstemän och organisationschefer	3	66,7	33,3	36,3	57
Administrativa och kommersiella chefer	1	-	100,0	36,3	..	-	-	..	57
2 Specialister	22	36,4	63,6	36,3	4 342	4 262	4 387	4 342	4 262	4 387	43
Specialister inom naturvetenskap och teknik	4	25,0	75,0	36,3	35
Specialister inom företagsekonomi och administration	5	20,0	80,0	36,3	47
Specialister inom juridik samt inom social- och kultursektorn	13	46,2	53,8	36,3	4 526	4 169	4 832	4 526	4 169	4 832	44
3 Experter	93	43,0	57,0	37,1	3 066	2 838	3 238	3 173	2 860	3 410	44
Experter inom naturvetenskap och teknik	4	-	100,0	36,3	..	-	-	..	48
Hälso- och sjukvårdsexperter	1	-	100,0	36,3	..	-	-	..	55
Experter inom företagsekonomi och administration	79	43,0	57,0	37,2	3 023	3 149	44
Juridiska assistenter samt experter inom social- och kultursektorn	9	66,7	33,3	36,3	3 305	3 305	44
4 Kontors- och kundtjänstpersonal	5	100,0	-	36,3	-	-	57
Kontorspersonal	1	100,0	-	36,3	-	-	61
Kundtjänstpersonal	4	100,0	-	36,3	-	-	57
5 Service- och försäljningspersonal	1	100,0	-	38,3	-	-	47
Servicepersonal	1	100,0	-	38,3	-	-	47
0 Militärer	12	-	100,0	38,1	3 639	-	3 639	4 100	-	4 100	44
Officerare	2	-	100,0	38,3	..	-	-	..	33
Underofficerare	10	-	100,0	38,1	..	-	-	..	46

Källa: ÅSUB lönestatistik, Statistikcentralen

Tabell 13. Medelmånadslön för statligt anställda, oktober 2014, heltidsanställda

Yrkesklassificering	Antal anställda	Andel kvinnor %	Andel män %	Vecko-arbetstid tim	Ordinarie förtjänst, euro			Total förtjänst, euro			Medel-ålder
					Totalt	Kvinnor	Män	Totalt	Kvinnor	Män	
Samtliga heltidsanställda	141	38,3	61,7	37,0	3 521	3 225	3 704	3 653	3 228	3 917	46
1 Chefer	4	50,0	50,0	36,3	58
Chefer, högre tjänstemän och organisationschefer	3	66,7	33,3	36,3	58
Administrativa och kommersiella chefer	1	-	100,0	36,3	..	-	-	..	58
2 Specialister	21	38,1	61,9	36,3	4 694	3 959	5 146	4 694	3 959	5 146	43
Specialister inom naturvetenskap och teknik	4	25,0	75,0	36,3	36
Specialister inom företagsekonomi och administration	6	33,3	66,7	36,3	46
Specialister inom juridik samt inom social- och kultursektorn	11	45,5	54,5	36,3	5 293	5 293	44
3 Experter	100	39,0	61,0	37,1	3 104	2 942	3 207	3 238	2 946	3 426	45
Experter inom naturvetenskap och teknik	7	14,3	85,7	36,3	2 923	2 923	49
Hälso- och sjukvårdsexperter	1	-	100,0	36,3	..	-	-	..	56
Experter inom företagsekonomi och administration	83	38,6	61,4	37,2	3 084	2 877	3 214	3 246	2 882	3 475	44
Juridiska assistenter samt experter inom social- och kultursektorn	9	66,7	33,3	36,3	3 347	3 347	51
4 Kontors- och kundtjänstpersonal	4	100,0	-	36,3	-	-	55
Kundtjänstpersonal	4	100,0	-	36,3	-	-	55
5 Service- och försäljningspersonal	1	100,0	-	38,3	-	-	48
Servicepersonal	1	100,0	-	38,3	-	-	48
0 Militärer	11	-	100,0	38,1	3 948	-	3 948	4 416	-	4 416	45
Officerare	2	-	100,0	38,3	..	-	-	..	34
Underofficerare	9	-	100,0	38,0	..	-	-	..	48

Källa: ÅSUB lönestatistik, Statistikcentralen

Högsta totalförtjänsten för personer i åldersgruppen 50–54 år

Tabell 14 nedan visar medelmånadslönen för statligt anställda efter åldersgrupp (5-års grupper). Högst genomsnittlig ordinarie förtjänst finns i åldersgruppen 50–54 år med 4 133 euro (total förtjänst 4 236 euro). Störst antal heltidsanställda finns också i denna grupp (50–54 år) med 23 personer. Ungefär 40 procent av de statligt anställda är 50 år eller äldre.

Tabell 14. Medelmånadslön för statligt anställda enligt åldersgrupp 2014

Åldersgrupp	Antal anställda	Andel kvinnor %	Andel män %	Vecko-arbetstid tim	Ordinarie förtjänst, euro			Total förtjänst, euro			Medel-ålder
					Totalt	Kvinnor	Män	Totalt	Kvinnor	Män	
Totalt	141	38,3	61,7	37,0	3 521	3 225	3 704	3 653	3 228	3 917	46
- 19	-	-	-	-	-	-	-	-	-	-	-
20–24	2	50,0	50,0	38,3	24
25–29	10	20,0	80,0	37,1	2 718	2 881	28
30–34	16	12,5	87,5	37,5	3 424	3 672	32
35–39	17	47,1	52,9	37,3	3 408	3 192	3 600	3 738	3 192	4 222	37
40–44	17	11,8	88,2	37,3	3 422	3 535	42
45–49	22	36,4	63,6	37,0	3 507	2 858	3 878	3 624	2 858	4 062	47
50–54	23	47,8	52,2	36,9	4 133	3 506	4 707	4 236	3 506	4 905	52
55–59	22	63,6	36,4	36,3	3 717	3 041	4 900	3 717	3 041	4 900	57
60–64	11	54,5	45,5	36,4	3 304	3 304	62
65–	1	-	100,0	36,3	..	-	-	..	66

Källa: ÅSUB lönestatistik, Statistikcentralen

Högst medelmånadslön för personer med högre högskoleutbildning

Tabell 15 nedan visar medelmånadslönen för statligt anställda efter utbildningsnivå. Högst genomsnittlig ordinarie förtjänst finns i gruppen *högre högskoleutbildning* med 5 115 euro (samma totalförtjänst). Lägst genomsnittlig ordinarie förtjänst finns i gruppen *grundskoleexamen/okänd* med 2 919 euro (samma totalförtjänst). Intressant nog skiljer sig inte totalförtjänsten väsentligt åt mellan utbildningsnivåerna *gymnasialstadie* (3 410 euro), *lägsta högre nivå* (3 487 euro) samt *lägre högskoleutbildning* (3 388 euro). Sett till den ordinarie förtjänsten reflekteras lönenivån i dessa grupper dock lite mer av utbildningsnivån (3 197 euro, 3 320 euro samt 3 365 euro).

Tabell 15. Medelmånadslön för statligt anställda enligt utbildningsnivå 2014

Utbildningsnivå	Antal anställda	Andel kvinnor %	Andel män %	Vecko-arbetstid tim	Ordinarie förtjänst, euro			Total förtjänst, euro			Medel-ålder
					Totalt	Kvinnor	Män	Totalt	Kvinnor	Män	
Samtliga heltidsanställda	141	38,3	61,7	37,0	3 521	3 225	3 704	3 653	3 228	3 917	46
Gymnasialstadie	64	35,9	64,1	37,4	3 197	3 003	3 305	3 410	3 010	3 635	43
Lägsta högre nivå	28	32,1	67,9	36,8	3 320	2 744	3 593	3 487	2 744	3 839	49
Lägre högskoleutbildning	12	41,7	58,3	36,6	3 365	3 388	40
Högre högskoleutbildning	23	39,1	60,9	36,3	5 115	4 413	5 565	5 115	4 413	5 565	46
Grundskoleexamen/okänd	14	57,1	42,9	36,7	2 919	2 919	56

Källa: ÅSUB lönestatistik, Statistikcentralen

6. De offentligt anställda på Åland 2013–2014

Totalantalet heltidsanställda inom den offentliga sektorn³ på Åland år 2014 var 2 945 personer (2 933 personer år 2013). Antalet anställda i lönestatistiken överensstämmer inte med de uppgifter som framkommer i arbetsmarknadsstatistiken över sysselsatta på grund av att olika definitioner och mättidpunkter används (år 2012 var uppgiften inom området arbetande i arbetsmarknadsstatistiken 5 180 personer). Av de offentligt heltidsanställda i lönestatistikmaterialet år 2014 var 1 421 landskapsanställda, 1 383 kommunalt anställda och 141 statligt anställda. Av de landskapsanställda arbetade nästan 640 personer inom Ålands hälso- och sjukvård.

Totalt sett har de offentligt heltidsanställda ökat med 0,4 procent mellan år 2013 och 2014. Antalet landskapsanställda ökade med 0,6 procent (åtta personer), de statligt anställda ökade med 2,9 procent (fyra personer) medan de kommunalt anställda var oförändrade. Sedan år 1995 har de kommunalt heltidsanställda ökat med ca 71 procent (574 personer). Under samma period minskade de heltidsanställda vid Ålands landskapsregering med ca 2,5 procent (minskade med 36 personer). De statligt heltidsanställda har minskat med hela 44,0 procent sedan år 1994 (minskning med hela 111 personer).

Inom den offentliga sektorn deltidarbetade 1 351 personer i oktober 2014 (år 2013 var uppgiften 1 415 personer). Inom Ålands landskapsregering deltidarbetade 583 personer (476 kvinnor och 107 män) och inom den kommunala sektorn 742 personer (649 kvinnor och 93 män). Inom den statliga sektorn deltidarbetade endast 26 personer (21 kvinnor och fem män).

Två tredjedelar av de offentligt anställda var kvinnor

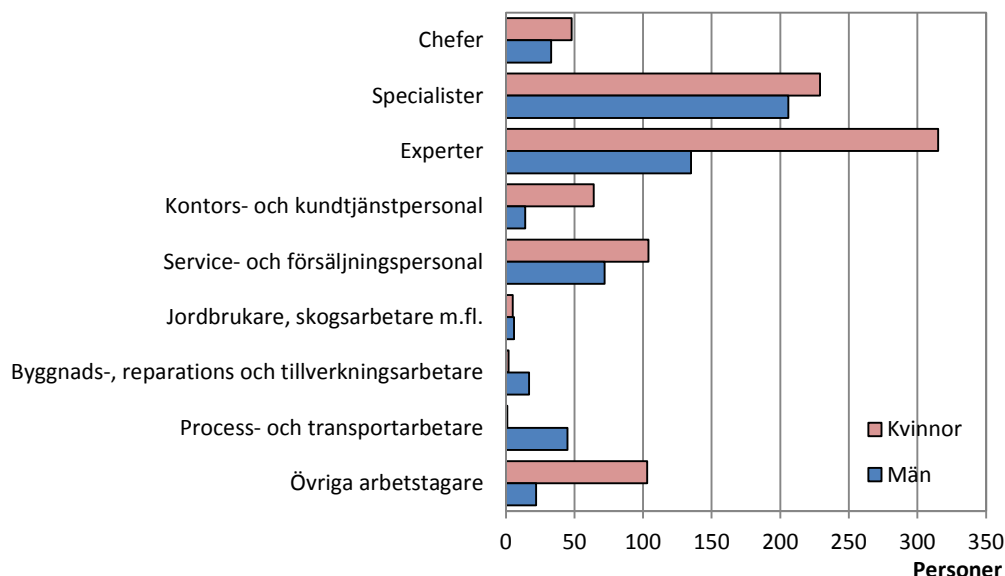
Hela 67 procent av de offentligt heltidsanställda var kvinnor. Störst andel kvinnor år 2014 fanns inom den kommunala sektorn där närmare 77 procent av de heltidsanställda var kvinnor. Bland de landskapsanställda var könsfördelningen jämnare med drygt 61 procent kvinnor medan den statliga sektorn hade manlig övervikt med drygt 38 procent kvinnliga heltidsanställda. För de landskapsanställda var medelåldern för de heltidsanställda år 2014 ca 47,3 år, för de kommunalt anställda var medelålder 45,6 år, samma som för de statligt anställda.

³ Antalet heltidsanställda i grundmaterialet som statistiken baserar sig på (landskaps-, kommunalt och statligt anställda).

Av de landskapsanställda arbetar 45 procent inom hälsovården

De största huvudyrkesgrupperna när det gäller antalet landskapsanställda var *experter* och *specialister* där ca 32 procent respektive ca 31 procent av de heltidsanställda arbetade. Antalet heltidsanställda vid Ålands Hälso- och Sjukvård år 2014 var 639 personer, vilket är ca 45 procent av de heltidsanställda vid Ålands landskapsregering. Diagrammet nedan visar hur de landskapsanställda fördelar sig på huvudyrkesgrupperna år 2014.

Figur 8: Heltidsanställda vid Ålands landskapsregering enligt yrkesgrupp 2014



Källa: ÅSUB lönestatistik

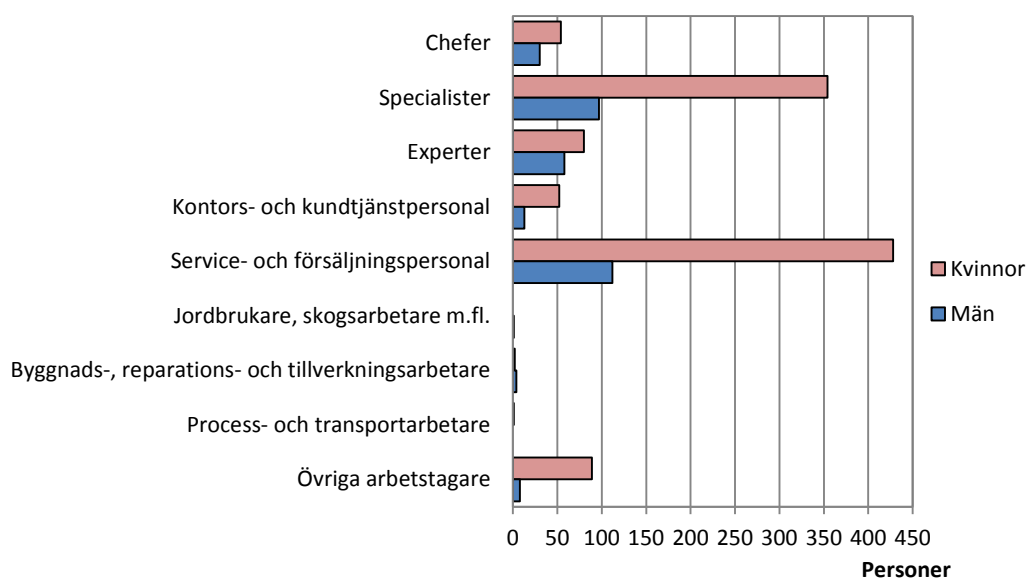
Många kvinnliga experter

Andelen kvinnor var stor i yrkesgrupperna *övriga arbetstagare* (82,4 procent), *kontors- och kundtjänstpersonal* (82,1 procent) och *experter* (70,0 procent). Störst var mansdominansen inom yrkesgrupperna *process- och transportarbetare* (97,8 procent) samt *byggnads-, reparations och tillverkningsarbetare* (89,5 procent).

Majoriteten av de kommunalt heltidsanställda inom service och försäljning

De kommunalt heltidsanställda fanns framför allt inom yrkesklasserna *service- och försäljningspersonal* (39,0 procent) samt *specialister* (32,6 procent). Bland *specialisterna* var *lärare och andra specialister inom undervisningsbranschen* den klart största yrkeskategorin med 356 heltidsanställda. Den kommunala sektorn var till antalet heltidsanställda överlag kvinnodominerad, men inom huvudyrkesgrupperna *jordbrukare, skogsarbetare m.fl.* samt *byggnads-, reparations- och tillverkningsarbetare* fanns fler män än kvinnor. Drygt 64 procent av de kommunalt anställda i yrkesklassen *chefer* var kvinnor.

Figur 9: Kommunalt heltidsanställda enligt yrkesgrupp 2014

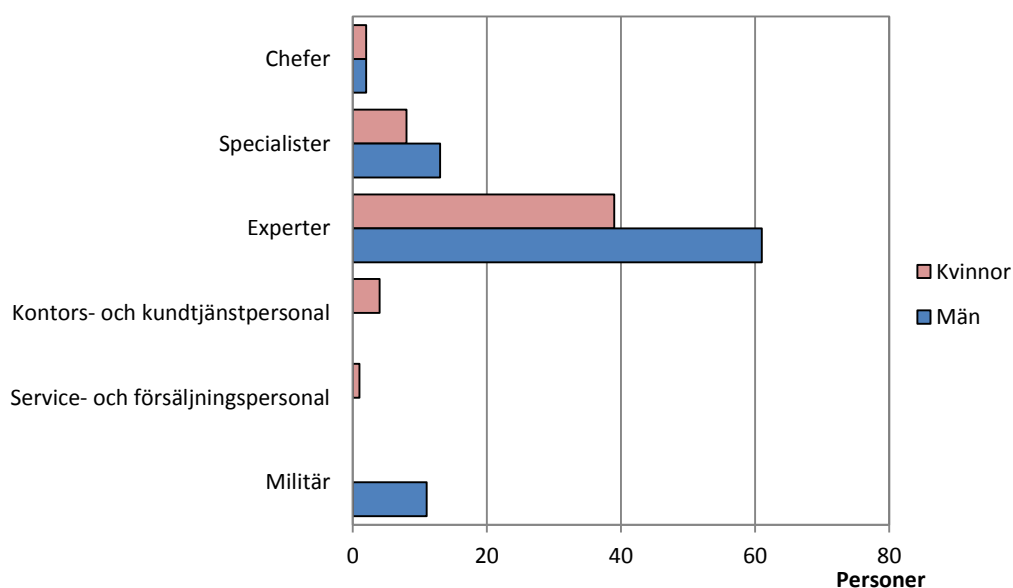


Källa: ÅSUB lönestatistik, Statistikcentralen

Mer än 70 procent av de statligt heltidsanställda var experter

Inom den statliga sektorn på Åland fanns nästan 71 procent av de heltidsanställda i yrkesklassen *experter*. Majoriteten av *experterna* utgjordes av tulltjänstemän, skatteberedare och dylikt, vilket innebär att mer än två tredjedelar av de statligt anställda fanns i dessa yrken. I de stora yrkesklasserna *specialister*, *experter* och *militärer*⁴ arbetade fler män än kvinnor, medan det bland *kontors- och kundtjänstpersonal* samt *service- och försäljningspersonal* arbetade fler kvinnor än män. Inom gruppen *chefer* arbetade lika många män och kvinnor.

Figur 10: Statligt heltidsanställda enligt yrkesgrupp 2014



Källa: ÅSUB lönestatistik, Statistikcentralen

⁴ Sjöbevakare, gränsbevakare

Kortaste arbetsveckorna för kommunalt anställda

Av de tre offentliga sektorerna var det de kommunalt anställda som hade den kortaste genomsnittliga veckoarbetstiden, nämligen 34,6 timmar⁵ per vecka. De landskapsanställda arbetade i medeltal 37,1 timmar per vecka medan de statligt anställda arbetade i medeltal 37,0 timmar per vecka.

De huvudyrkesgrupper som hade de längsta arbetsveckorna var de landskapsanställda *byggnads-, reparations- och tillverkningsarbetare* med ca 38,8 timmar per vecka. Hos de statligt anställda *service- och försäljningspersonal* samt de kommunalt anställda *jordbrukare, skogsarbetare m.fl. och process- och transportarbetare* var den genomsnittliga veckoarbetstiden 38,3 timmar per vecka.

Lärarnas arbetstid baseras på deras undervisningsskyldighet och de som haft mer än 90 procentigt arbetsförhållande har medräknats i statistiken över heltidsanställda (i praktiken minst 15 undervisningstimmar per vecka). Detta bidrar till att dra ner de genomsnittliga veckoarbetstiderna för de yrkesgrupper som lärarna tillhör. Förutom lärarna så var det de kommunalt anställda *cheferna* som hade den lägsta genomsnittliga veckoarbetstiden, nämligen 34,8 timmar per vecka.

⁵ Den stora andelen lärare drar ned snittveckoarbetstiden för den totala siffran för de kommunalt anställda

Bilagor

Bilaga 1: Beskrivning av yrkesgrupperna (ISCO-2010)

ISCO-kod	Yrkesbenämning	Exempel
1	Chefer	
11	Chefer, högre tjänstemän och organisationschefer	Avdelningschefer, byråchefer, myndighetschef
12	Administrativa och kommersiella chefer	Ekonomichefer, enhetschefer, administrativa chefer
13	Chefer inom tillverkning, utbildning, vård m.m.	IT-chef, verksamhetsledare, rektorer
14	Chefer inom hotell och restaurangbranschen, detaljhandel och andra servicenäringar	Chef för kulturärenden, föreståndare
2	Specialister	
21	Specialister inom naturvetenskap och teknik	Kemister, biologer, statistiker, ingenjörer, byggnadsplanerare
22	Hälso- och sjukvårdsspecialister	Överläkare, hälsocentralläkare, avdelningsskötare provisor, veterinär
23	Lärare och andra specialister inom undervisningsbranschen	Lektor, timlärare, speciallärare, koordinatörer och planerare
24	Specialister inom företagsekonomi och administration	Ekonom, budgetplanerare, informatör
25	Specialister inom informations- och kommunikationsteknologi	Webbansvarig, systemansvarig, dataansvarig
26	Specialister inom juridik samt inom social- och kultursektorn	Antikvarie, bibliotekarie, arkeolog, etnolog, jurist, lagberedare, psykolog, terapeut, kurator
3	Experter	
31	Experter inom naturvetenskap och teknik	Vägmästare, byggmästare, fältmästare, arbetsledare, befälhavare, maskinmästare
32	Hälso- och sjukvårdsexperter	Miljöskyddsinspektör, sjukskötare, hälsovårdare
33	Experter inom företagsekonomi och administration	Avdelningssekreterare, redovisare, handläggare, kommissarie, överkonstapel
34	Juridiska assistenter samt experter inom social- och kultursektorn	Familjevårdare, museiassistent, pedagog, ombud
35	Experter inom informations- och kommunikationsteknologi	IT-handledare, driftsplanerare, driftstekniker
4	Kontors- och kundtjänstpersonal	
41	Kontorspersonal	Kanslist, sekreterare, assistenter, handläggare
42	Kundtjänstpersonal	Receptionister, mottagningsbiträde, alarmoperatör
43	Kontorspersonal inom ekonomi- och lagerförvaltning	Löneredovisare, ekonomiassistenter, kassör, registrator, lagerförmän
44	Annan kontors- och kundtjänstpersonal	Arkivbiträde, registeransvarig, övervakningsmästare

ISCO-kod	Yrkesbenämning	Exempel
5	Service- och försäljningspersonal	
51	Servicepersonal	Kock, kosthållare, gårdskarlar, fastighetskötare
53	Vård- och omsorgspersonal	Primärskötare, barnskötare, tandskötare
54	Säkerhets- och bevakningspersonal	Yngre och äldre konstaplar
6	Jordbrukare, skogsarbetare m.fl.	
61	Jordbrukare och djuruppfödare m.fl.	Lantbruksavbytare, fältmästare, lantarbetare
7	Byggnads-, reparations- och tillverkningsarbetare	
71	Byggnadsarbetare m.fl. (utom elmontörer)	Byggnadsarbetare, montörer, timmermän
72	Verkstads- och gjuteriarbetare samt montörer och reparatörer	Mekaniker, svetsare, reparatör
70	Övriga byggnads-, reparations- och tillverkningsarbetare	Verkstadsarbetare, snickare, elektriker, svarvare
8	Process- och transportarbetare	
83	Transportarbetare	Maskinskötare, maskinbiträden, matros, chaufför
9	Övriga arbetstagare	
91	Städare, hembiträden och andra rengöringsarbetare	Sjukhusbiträden, vårdbiträden, städare
93	Medhjälpare inom industrin och byggverksamhet m.fl.	Lagerarbetare, underhållsarbetare
94	Köks- och restaurangbiträden	Köksbiträden
0	Militärer	
01	Officerare	Gränsbevakare, sjöbevakare
02	Underofficerare	Gränsbevakare, sjöbevakare
X	Okänd	

De senaste statistikrapporterna från ÅSUB

- 2013:1 Ålandsprovet 2014 – En mätning av de åländska sjätteklassisternas matematikkunskaper
- 2013:2 Turiststatistik 2014
- 2013:3 Löner för offentligt anställda på Åland 2011–2012
- 2013:4 Löner inom den privata sektorn 2012
- 2013:5 Avfallsstatistik 2012
- 2013:6 Befolkningen 2012
- 2013:7 Kommunernas och kommunalförbundens ekonomi och verksamhet 2012
- 2014:1 Turiststatistik 2013
- 2014:2 Uppföljning av trafikolyckor i Mariehamn 2009–2013
- 2014:3 Befolkningen 2013
- 2014:4 Kommunernas och kommunalförbundens ekonomi och verksamhet 2013
- 2015:1 Turiststatistik 2014

ÅLANDS STATISTIK OCH UTREDNINGSBYRÅ

Ålands statistik- och utredningsbyrå, ÅSUB, är en fristående enhet vars huvuduppgift är att verka som Ålands officiella statistikmyndighet och bedriva kvalificerad utrednings- och forskningsverksamhet.

ÅSUB producerar fortlöpande aktuell statistik inom en rad olika samhällsområden. Tyngdpunkten i analysverksamheten utgörs av utredningar inom det ekonomiska-politiska området. Statistiska sammanställningar publiceras regelbundet i serierna ÅSUB Statistik och ÅSUB Statistikmeddelande, medan serien ÅSUB Rapport innehåller utredningar, analyser och annan information om Ålands ekonomi och samhälle.

Mer information om verksamheten och publikationer finns på ÅSUB:s hemsida www.asub.ax



ÅLANDS STATISTIK- OCH
UTREDNINGSBYRÅ

Tfn +358 (0)18 25490
Fax +358 (0)18 19495
info@asub.ax
www.asub.ax

Ålandsvägen 26
PB 1187
AX-22 111 MARIEHAMN