

Löner för offentligt anställda på Åland år 2015

*Landskapsanställda, kommunalt anställda
samt statligt anställda*



Lönestatistik

I lönestatistiken redovisas medellöner och lönespridning för olika grupper av anställda, såväl för den privata sektorns olika branscher som för den offentliga sektorn.

I denna publikation, som omfattar anställda inom den offentliga sektorn (landskaps-, kommunalt och statligt anställda), finns uppgifter om medellöner, antalet anställda, genomsnittlig arbetstid och medelålder. Dessutom görs vissa jämförelser med tidigare år. Uppgifterna presenteras enligt arbetsgivarsektor, yrkesgrupp, ålder, utbildningsnivå och kön.

30.6.2016

För upplysningar:
Jonas Karlsson
Tel. 018-25 581

Förord

Ålands statistik- och utredningsbyrå (Åsub) har sedan 1991 producerat lönestatistik för Åland. Lönestatistiken är ett viktigt och ofta efterfrågat område inom den åländska ekonomiska statistiken.

I föreliggande rapport redovisas lönerna för offentligt anställda, dvs. landskapsanställda, kommunalt anställda samt statsanställda år 2015. Lönestatistik för offentligt anställda har tidigare redovisats vartannat år, med statistik för två år åt gången, men redovisas här nu som en årlig rapport. Lönestatistik för den privata sektorn publiceras vartannat år i separata rapporter. Nästa rapport om lönerna inom den privata sektorn beräknas vara klar för publicering hösten 2017.

Lönestatistiken för landskapsanställda insamlas och bearbetas av Ålands statistik- och utredningsbyrå. Uppgifterna för den kommunala- och den statliga sektorn har Åsub beställt av Statistikcentralen som står för insamlingen. Rapportens huvudsakliga fokus ligger på lönenivån samt dess utveckling. Dessutom redovisas löneskillnaderna mellan kvinnor och män. I rapporten redovisas även lönerna per åldersgrupp (5-års gruppering) samt per utbildningsnivå.

Denna rapport är sammanställd och skriven av statistiker *Jonas Karlsson*, som även kan svara på frågor och ge ytterligare information om statistiken.

Mariehamn i juni 2016

Katarina Fellman
Direktör

Innehåll

1. Sammanfattning	5
2. Beskrivning av statistiken.....	6
3. Löner för landskapsanställda på Åland 2015.....	9
4. Löner för kommunalt anställda på Åland 2015	18
5. Löner för statligt anställda på Åland år 2015	24
6. De offentligt anställda på Åland 2015.....	30

Tabeller

Tabell 1. Landskapsanställda kvinnors medelmånadslön i relation till mäns 2015	12
Tabell 2. Medelmånadslön för landskapsanställda enligt åldersgrupp 2015	13
Tabell 3. Medelmånadslönen för landskapsanställda, oktober 2015, heltidsanställda	14
Tabell 4. Landskapsanställdas medelmånadslön enligt utbildningsnivå 2015	16
Tabell 5. Landskapsanställdas spridningsmått efter kön år 2015	17
Tabell 6. Landskapsanställdas spridningsmått efter yrkesgrupp år 2015.....	17
Tabell 7. Kommunalt anställda kvinnors medelmånadslön i relation till mäns 2015	20
Tabell 8. Medelmånadslön för kommunalt anställda, oktober 2015, heltidsanställda	21
Tabell 9. Medelmånadslön för kommunalt anställda enligt åldersgrupp 2015	22
Tabell 10. Medelmånadslön för kommunalt anställda enligt utbildningsnivå 2015	22
Tabell 11. Kommunalt heltidsanställdas spridningsmått efter kön år 2015	23
Tabell 12. Kommunalt heltidsanställdas spridningsmått efter yrkesgrupp år 2015	23
Tabell 13. Medelmånadslön för statligt anställda, oktober 2015, heltidsanställda	26
Tabell 14. Statligt anställda kvinnors medelmånadslön i relation till mäns 2015	26
Tabell 15. Medelmånadslön för statligt anställda enligt åldersgrupp 2015	27
Tabell 16. Medelmånadslön för statligt anställda enligt utbildningsnivå 2015	27
Tabell 17. Medelmånadslön för statligt anställda enligt arbetsvärderingsgrupp 2015	28
Tabell 18. Statligt heltidsanställdas spridningsmått efter kön år 2015	29

Figurer

Figur 1: Genomsnittlig totalförtjänst per månad, landskapsanställda år 2002–2015	10
Figur 2: Fördelning av landskapsanställda efter ordinarie förtjänst, oktober 2015	10
Figur 3: Genomsnittlig totalförtjänst per månad, landskapsanställda 2015	12
Figur 4: Genomsnittlig totalförtjänst per månad, kommunalt anställda år 2002–2015.....	19
Figur 5: Genomsnittlig ordinarie lön per yrkesgrupp, kommunalt anställda 2014–2015.....	19
Figur 6: Genomsnittlig totalförtjänst per månad, statligt anställda år 2002–2015	24
Figur 7: Genomsnittlig ordinarie förtjänst per yrkesgrupp, statligt anställda 2014–2015	25
Figur 8: Korrelationen mellan arbetsvärderingen och den ordinarie förtjänsten 2015	28
Figur 9: Heltidsanställda vid Ålands landskapsregering enligt yrkesgrupp 2015	31
Figur 10: Kommunalt heltidsanställda enligt yrkesgrupp 2015	32
Figur 11: Statligt heltidsanställda enligt yrkesgrupp 2015.....	32

Bilagor

Bilaga 1. Beskrivning av yrkesgrupperna (ISCO-2010)

Bilaga 2. Beskrivning av arbetsvärderingsgrupperna inom den statliga sektorn

1. Sammanfattning

Kommunalt anställda har de lägsta genomsnittliga lönerna

Inom den offentliga sektorn på Åland var det år 2015 de kommunalt anställda som hade de lägsta genomsnittliga månadsförtjänsterna. Den ordinarie förtjänsten för de heltidsarbetande var för landskapsanställda 3 569 euro, tätt följt av de statligt anställda med 3 545 euro. De kommunalt anställda hade en ordinarie förtjänst på 3 054 euro per månad. Den genomsnittliga totala månadsförtjänsten, det vill säga den ordinarie förtjänsten med tillägg för övertidsersättning och andra arvoden, var 3 729 euro per månad för statligt anställda, 3 699 euro per månad för landskapsanställda och 3 066 euro för kommunalt anställda.

För de landskapsanställda var kvinnornas månatliga totalförtjänst ca 3 413 euro, de statligt anställda kvinnornas totalförtjänst var 3 271 euro och de kommunalt anställda kvinnornas totalförtjänst ca 2 998 euro. De landskapsanställda männen totalförtjänst var ca 4 205 euro, de statligt anställda männen totalförtjänst var 4 029 euro medan de kommunalt anställda männen totalförtjänst var ca 3 316 euro.

Mest skillnad mellan ordinarie och total lön för de statligt anställda

Överlag betalades det ut mest övertidsersättning och andra lönetillägg till de statligt anställda på Åland. För de statligt anställda utgjorde skillnaden mellan den genomsnittliga ordinarie lönen och den totala lönen 5,2 procent av den ordinarie lönen. För de landskapsanställda var skillnaden 3,7 procent medan den för de kommunalt anställda var endast 0,4 procent.

De statligt anställdas löner ökade mest

Mellan åren 2014 och 2015 ökade den genomsnittliga totala månadsförtjänsten för de statligt anställda med ca 2,1 procent. För de kommunalt anställda minskade de genomsnittliga totala månadsförtjänsterna med ungefär 0,5 procent under samma period, medan de landskapsanställdas genomsnittliga totalförtjänst minskade med ca 0,3 procent.

Minst skillnad mellan kvinnor och mäns löner inom kommunala sektorn

Inom den offentliga sektorn var det år 2015 störst skillnad mellan kvinnors och mäns genomsnittslön för de landskapsanställda, där kvinnornas genomsnittliga totala månadsförtjänst uppgick till drygt 81 procent av männens (kvinnornas ordinarie månadslön var drygt 84 procent av männens). För de statligt anställda uppgick kvinnornas genomsnittliga totala månadsförtjänst till drygt 81 procent av männens (kvinnornas ordinarie månadslön var nästan 88 procent av männens). Mest jämställt var det bland de kommunalt anställda, där kvinnornas genomsnittliga totallöne uppgick till drygt 90 procent av männens (kvinnornas ordinarie månadslönen var nästan 91 procent av männens).

2. Beskrivning av statistiken

Rapporten omfattar heltidsanställda inom den offentliga sektorn på Åland, det vill säga kommunerna, kommunalförbunden, landskapsregeringen samt staten. Uppgifter om de landskapsanställdas löner samlas in och bearbetas av Åsub medan de kommunala och statliga löneuppgifterna erhålls från Statistikcentralen. I statistiken ingår löner för oktober månad år 2015 för landskapsanställda, kommunalt anställda och statligt anställda på Åland. Statistiken baserar sig på 2 915 anställda som arbetar heltid.

Två lönebegrepp särredovisas, *förtjänst för ordinarie arbetstid* och *totalförtjänst*. Förtjänst för ordinarie arbetstid omfattar grundlönen, utbetalda ersättningar för oregelbundet arbete, till exempel lördags-, söndags-, kvälls- och nattersättning, samt olika tillägg såsom dyrortstillägg, ålderstillägg, kompetenstillägg, personliga tillägg med mera. I totalförtjänsten ingår förutom förtjänsten för ordinarie arbetstid även ersättning för ackordarbete, övertidsersättning samt merarbete.

Lönerna som redovisas i publikationen gäller den löneutbetalning som gjordes under oktober det år statistiken gäller. För anställda med oregelbunden arbetstid har löneuppgifter samlats in under det fjärde kvartalet (oktober–december), varefter lönen omräknats för att motsvara en månadslön. Löneuppgifterna redovisas enbart i form av genomsnittlig månadslön. Genomsnittlig timlön har inte räknats fram, då underlagsmaterialet ibland inte är tillräckligt detaljerat.

Av sekretesskäl redovisas inte genomsnittliga löner för yrkesgrupper med färre än sex heltidsanställda, men deras värden ingår i de aggregerade siffrorna.

Tabellerna för landskapsanställda beskriver genomsnittliga månadslöner för heltidsanställda inom landskapsförvaltningen: exempelvis personalen vid den allmänna förvaltningen, Ålands statistik- och utredningsbyrå, Ålands miljö- och hälsoskyddsmyndighet, Ålands arbetsmarknads- och studieservicemyndighet, Ålands hälso- och sjukvård, landskapsfärjorna, polisen samt personalen i de av landskapet administrerade skolorna. Tabellerna för kommunalt anställda beskriver genomsnittliga månadslöner för heltidsanställda vid de åländska kommunerna och kommunalförbunden. Tabellerna för statsanställda beskriver genomsnittliga månadslöner för heltidsanställda personer inom den statliga sektorn på Åland (inkluderar inte aktiebolag med statlig majoritet, exempelvis Alko Ab).

Statistikcentralen har från och med 2012 förnyat yrkesindelningen i lönestatistiken vilket innebär att uppgifterna i denna publikation har en annan yrkesindelning än uppgifter publicerade före 2012. Tabellerna i denna publikation är gjorda enligt yrkesindelningen ISCO-2010, medan uppgifter för åren 2002–2010 enligt den tidigare yrkesindelningen (ISCO-2001) finns publicerad i databaserna på www.asub.ax.

Den använda yrkesklassificeringen är Statistikcentralens klassificeringsstandard som baserar sig på den europeiska versionen av den Internationella arbetsorganisationens ILO:s yrkesklassificering (ISCO-88 (COM), reviderad av statistikcentralen 2001 och 2014 (ISCO-2001 och ISCO-2010)). Denna klassificering kombinerar yrkeskunskapsnivån med branschspecifisering. Den använda klassificeringsnivån är inte den mest detaljerade, utan klassificeringen är så noga detaljerad som materialet tillåter utan att riskera anonymiteten. ISCO-2010 klassificeringen beskrivs närmare i *bilaga 1*.

Yrkesklassificeringen innehåller tio huvudgrupper som delvis har bildats utgående från yrkeskunskapsnivå. De två grupperna *chefer* samt *militärer*¹, är dock inte baserade på yrkeskunskapsnivå utan på yrkesställning. De följande två grupperna, *specialister* och *experter*, indelar likartade yrken efter olika yrkeskunskapsnivåer, medan de sex övriga grupperna indelar yrken som är direkt förknippade med produktion av varor eller tjänster och är på en och samma yrkeskunskapsnivå, men skiljer sig gällande arbetets karaktär. Dessa sex grupper är *kontors- och kundtjänstpersonal*, *service- och försäljningspersonal*, *jordbrukare*, *skogsarbetare m.fl.*, *byggnads-, reparations- och tillverkningsarbetare*, *process- och transportarbetare* samt *övriga arbetstagare*. Huvudgrupperna indelas i undergrupper enligt yrkenas specialiseringsområden.

Symboler

I tabeller med avrundade tal kan små avvikelser förekomma mellan summan av de avrundade talen och den redovisade slutsumman.

- = Exakt 0 enheter (st.)
- .. = Observationer för få för att uppge (färre än sex observationer)

¹ Sjöbevakare, gränsbevakare

Definitioner

Yrkesklassificering	Beskrivning av den anställdas befattning. Längst bak i rapporten finns en sammanställning över yrken som hör till de olika yrkesgrupperna (<i>bilaga 1</i>).
Veckoarbetstid	Genomsnittlig ordinarie veckoarbetstid.
Förtjänst för ordinarie arbetstid	Grundlön, ersättningar för ordinarie arbetstid och vissa tillägg (till exempel tillägg för obekväm arbetstid, dyrortstillägg, ålderstillägg, kompetenstillägg, personliga tillägg). Redovisas sammanlagt för båda könen, samt uppdelat för män och kvinnor separat. Gäller endast heltidsanställda, det vill säga personer som arbetar 33,5 timmar per vecka eller mer (eller mer än 90 procentigt arbetsförhållande). Personer som varit helt eller partiellt tjänstlediga (deltid) eller vårdlediga ingår inte i statistiken.
Totalförtjänst	Förtjänst för ordinarie arbetstid plus övertidsersättningar och arvoden. Redovisas på samma sätt som förtjänst för ordinarie arbetstid.

3. Löner för landskapsanställda på Åland 2015

Tabell 3 på sidan 14 visar en sammanställning över de landskapsanställdas medellöner för oktober 2015. Inga enskilda yrken redovisas i tabellerna, utan endast huvudyrkesgrupper och undergrupper (yrkesgrupper). Undergrupper med bara ett fåtal anställda redovisas inte skilt, men deras värden ingår i de aggregerade siffrorna. Uppgifterna om lönenivåer och arbetstid omfattar endast heltidsanställda. De genomsnittliga månadslönerna baserar sig på individdata från Ålands landskapsregering samt Ålands hälso- och sjukvård.

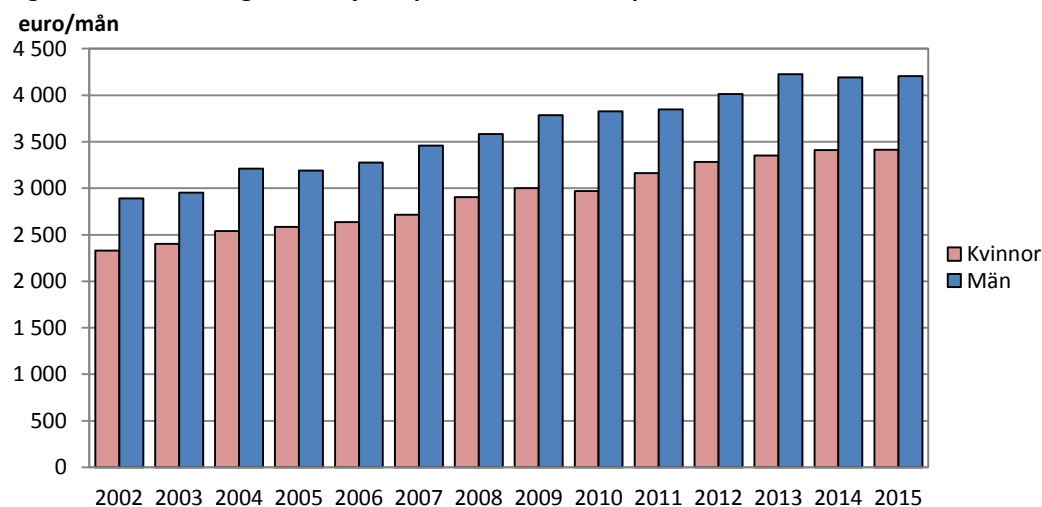
Medellönen 3 569 euro i oktober 2015

Den genomsnittliga ordinarie löneinkomsten för landskapsanställda år 2015 var 3 569 euro per månad, medan den genomsnittliga totala löneinkomsten var 3 699. Skillnaden mellan totalförtjänsten och den ordinarie förtjänsten var ca 3,7 procent. Mellan år 2014 och 2014 har den ordinarie förtjänsten ökat med 0,1 procent (en ökning med endast 3,30 euro per månad). Den genomsnittliga totalförtjänsten minskade de facto, med i genomsnitt 0,3 procent mellan 2014 och 2015 (med ca 12,80 euro per månad).

Den genomsnittliga totala förtjänsten för landskapsanställda kvinnor år 2015 var 3 413 euro per månad medan männens motsvarande lön var 4 205 euro, vilket innebär att kvinnornas totala månadslön uppgick till ungefär 81 procent av männens (sett till ordinarie månadslön motsvarade kvinnornas lön drygt 84 procent av männens). År 1995 uppgick de landskapsanställda kvinnornas genomsnittliga totala förtjänst till ca 78 procent av männens.

Jämfört med 1995 har totalförtjänsten för landskapsanställda ökat med knappt 94 procent (omkring 3,4 procent per år). I och med att det handlar om en så pass lång tidsperiod som 20 år behöver man även beakta inflationen för att kunna visa den reella löneökningen. Mellan september 1995 och oktober 2015 var inflationen ca 37 procent, vilket ger en ungefärlig reell löneökning på knappt 57 procent (vilket i sin tur ger en förändringstakt på ungefär 2,3 procent i året). I fortsättningen kommer dock alla löneuppgifter att uppges i löpande priser.

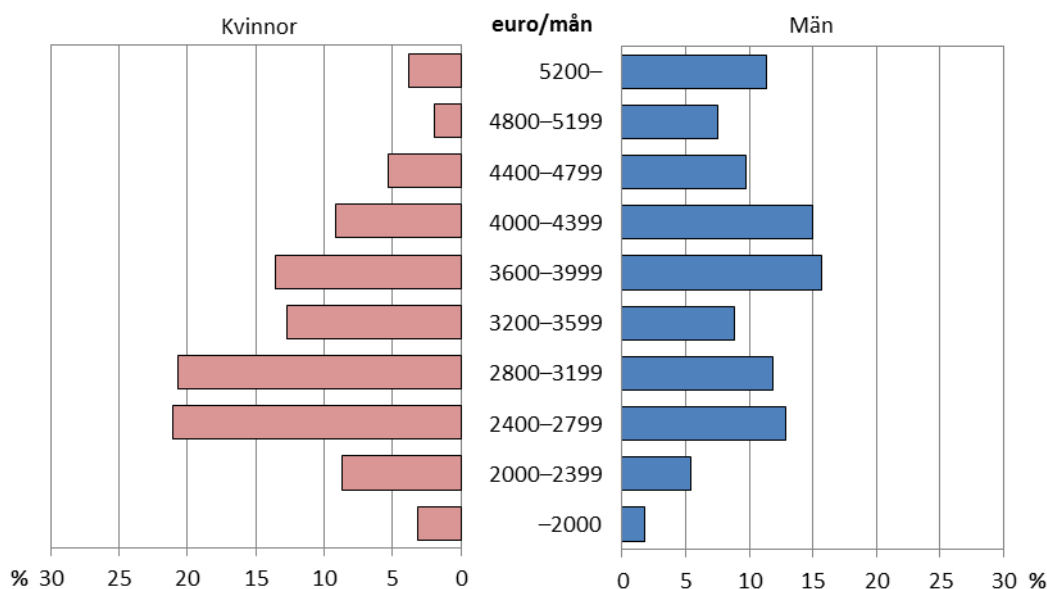
Diagrammet på nästa sida illustrerar löneutvecklingen för landskapsanställda kvinnor och män sedan år 2002. Kvinnornas genomsnittliga månadslöner har ökat marginellt snabbare än männens. Skillnaden mellan könen är alltså lägre idag än år 2002 procentuellt sett (kvinnornas löner var år 2015 ca 81,2 procent av männens, jämfört med 80,7 procent år 2002). Sett till euro och cent har dock skillnaden mellan könen ökat kraftigt (från 559 euro år 2002 till 791 euro år 2015).

Figur 1: Genomsnittlig totalförtjänst per månad, landskapsanställda år 2002–2015


Källa: Åsub lönestatistik

Var tredje landskapsanställd kvinna har mindre än 2 800 euro i ordinarie lön

Diagrammet nedan visar hur de landskapsanställda heltidsarbetande kvinnorna respektive männen fördelade sig på olika lönenivåer. Den största andelen kvinnor, ca 21 procent, hade en månadslön mellan 2 400–2 799 euro per månad. Den största andelen män, nästan 16 procent, hade en månadslön på 3 600–3 999 euro per månad. I löneintervallen under 2 800 euro fanns 32,9 procent av kvinnorna, men endast 20,0 procent av männen. I löneintervallen från 2 800 euro per månad och uppåt fanns således 67,1 procent av kvinnorna och hela 80,0 procent av männen.

Figur 2: Fördelning av landskapsanställda efter ordinarie förtjänst, oktober 2015


Källa: Åsub lönestatistik

Lägsta lönen inom gruppen övriga arbetstagare

Huvudyrkesgruppen *chefer* hade den högsta genomsnittliga totalförtjänsten per månad, nämligen 5 079 euro. I huvudyrkesgruppen *specialister* var totalförtjänsten 4 531 euro. Inom denna yrkesgrupp fanns även den högst betalda yrkesgruppen, *hälso- och sjukvårdsspecialister*². Huvudyrkesgruppen *experter* hade 3 417 euro i totalförtjänst medan huvudyrkesgruppen *service- och försäljningspersonal* hade en total förtjänst på 3 222 euro. Huvudyrkesgruppen *process- och transportarbetare* hade en total förtjänst på 3 189 euro och i denna huvudyrkesgrupp utbetalades mest övertidsersättningar, skillnaden mellan den ordinarie och den totala förtjänsten var drygt tolv procent av den ordinarie förtjänsten. De lägsta övertidsinkomsterna och andra lönetillägg fanns inom gruppen *övriga arbetstagare* (ca 0,3 procent) samt *kontors- och kundtjänstpersonal* (ca 0,7 procent).

De huvudyrkesgrupper som hade mindre än 3 000 euro i totalförtjänst var *jordbrukare, skogsarbetare m.fl.* med 2 919 euro per månad, *kontors- och kundtjänstpersonal* med 2 918 euro per månad och *byggnads-, reparations- och tillverkningsarbetare* med 2 899 euro per månad. Lägst lön hade *övriga arbetstagare* med 2 319 euro per månad.

Högst totalförtjänst för hälso- och sjukvårdsspecialister

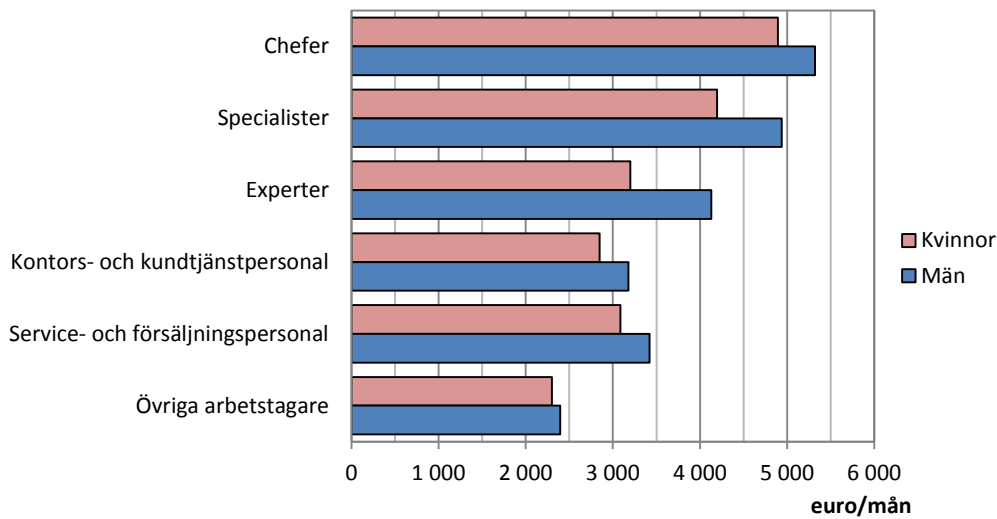
Den enskilda yrkesgruppen med högsta totala förtjänsten var *hälso- och sjukvårdsspecialister*, vars ordinarie månadslön var 5 146 euro och totala månadslön 6 075 euro. Även *chefer, högre tjänstemän och organisationschefer* hade en månadslön på mer än 5 000 euro (med 5 734 euro i ordinarie förtjänst och 5 754 euro i totalförtjänst). De lägsta genomsnittliga månadslönerna hade *städare, hembiträden och andra rengöringsarbetare* med en ordinarie månadslön på 2 292 euro och en total månadslön på 2 293 euro.

De enskilda yrkesgrupper (undergrupper) där det betalades ut mest övertidsersättningar och andra tillägg var *hälso- och sjukvårdsspecialister* (ca 18 procent), *transportarbetare* (ca tolv procent) samt *byggnads-, reparations- och tillverkningsarbetare* (ca nio procent).

Minst löneskillnad bland övriga arbetstagare

Diagrammet på följande sida visar de genomsnittliga totala månadslönerna för olika huvudyrkesgrupper år 2015 både för kvinnor och för män. Grupperna *jordbrukare, skogsarbetare m.fl., byggnads-, reparations- och tillverkningsarbetare* samt *process- och transportarbetare* visas inte på grund av för litet antal av antingen män eller kvinnor. Minst löneskillnad (i euro och cent) finns hos *övriga arbetstagare* där kvinnornas genomsnittliga totalförtjänst var 2 301 euro medan männens var 2 396 euro. Störst löneskillnad finns bland *experter* där kvinnornas totalförtjänst var 3 201 euro och männens 4 130 euro.

² Gruppen omfattar exempelvis yrket *läkare*

Figur 3: Genomsnittlig totalförtjänst per månad, landskapsanställda 2015


Källa: Åsub lönestatistik

Störst löneskillnad mellan kvinnor och män inom gruppen experter

I samtliga av de redovisade huvudyrkesgrupperna var männens genomsnittliga totalförtjänst högre än kvinnornas. Gruppen *övriga arbetstagare* var procentuellt den mest jämställda huvudyrkesgruppen, där kvinnornas totala månadslöner motsvarade ca 96 procent av männens. Störst var löneskillnaderna mellan könen i huvudyrkesgruppen *experter*, där kvinnornas genomsnittliga totalförtjänst uppgick till endast drygt 77 procent av männens. *Tabell 1* nedan visar den procentuella löneskillnaderna mellan landskapsanställda kvinnor och män i de olika yrkesgrupperna.

Tabell 1. Landskapsanställda kvinnors medelmånadslön i relation till mäns 2015

Yrkesgrupp (ISCO-2010)	Lönerelation	Lönerelation
	kvinnor/män	kvinnor/män
	Ordinarie	Total
	månadslön	månadslön
Totalt	84,5%	81,2%
Chefer	92,3%	92,0%
Specialister	87,6%	85,0%
Experter	80,5%	77,5%
Kontors- och kundtjänstpersonal	90,4%	89,7%
Service- och försäljningspersonal	92,5%	90,3%
Jordbrukare, skogsarbetare m.fl.
Byggnads-, reparations- och tillverkningsarbetare
Process- och transportarbetare
Övriga arbetstagare	97,1%	96,0%

Källa: Åsub lönestatistik

Kvinnors medellön högre än mäns inom ett fåtal yrken

Bland de heltidsanställda hade kvinnorna endast i några fall högre månadslöner än männen. Inte i någon av de redovisade yrkesgrupperna hade kvinnorna högre total förtjänst än männen. Inom yrkesgruppen *servicepersonal* hade kvinnorna högre ordinarie förtjänst, medan männen hade högre totalförtjänst.

De största huvudyrkesgrupperna är *specialister* med 466 heltidsanställda samt *experter* med 452 heltidsanställda som tillsammans står för drygt 63,6 procent av de heltidsanställda vid Ålands landskapsregering. De minsta grupperna var *jordbrukare, skogsarbetare m.fl.*³ med nio heltidsanställda samt *byggnads-, reparations- och tillverkningsarbetare* med 20 heltidsanställda.

Högst totalförtjänst för personer i åldern 55–59 år

Tabell 2 nedan visar medelmånadslönen för landskapsanställda efter åldersgrupp (5-års grupper) år 2015. Högsta totala månadslöner av de redovisade åldersgrupperna hade personer i åldersgruppen 55–59 år (med 3 950 euro), lägsta totala månadslöner hade åldersgruppen 20–24 år (med 2 677 euro). Största ökningen i medelmånadslön sker i åldersgrupperna 20–24 år (från –19 år) samt 30–34 år (från 25–29 år), i båda åldersgrupperna ökar den totala månadslönen med 17,8 procent. I åldersgruppen 20–24 år har kvinnorna marginellt högre månadsförtjänst (både ordinarie och total månadsförtjänst), i åldersgruppen 30–34 år har kvinnorna högre total månadsförtjänst. I resterande åldersgrupper har männen konsekvent högre månadslön än kvinnorna (både ordinarie och total månadslön).

Tabell 2. Medelmånadslön för landskapsanställda enligt åldersgrupp 2015

Åldersgrupp	Antal anställda	Andel kvinnor %	Andel män %	Vecko-arbetstid tim	Ordinarie förtjänst			Total förtjänst			Medel-ålder
					Totalt euro	Kvinnor euro	Män euro	Totalt euro	Kvinnor euro	Män euro	
Totalt	1 443	63,9	36,1	37,1	3 569	3 346	3 962	3 699	3 413	4 205	47
–19	3	100,0	-	37,8	-	-	19
20–24	36	66,7	33,3	38,0	2 643	2 661	2 607	2 677	2 689	2 653	23
25–29	86	67,4	32,6	37,6	2 985	2 887	3 190	3 057	2 896	3 390	27
30–34	110	56,4	43,6	37,5	3 347	3 231	3 497	3 601	3 615	3 582	32
35–39	117	65,0	35,0	37,4	3 397	3 236	3 695	3 598	3 246	4 251	37
40–44	179	67,6	32,4	37,1	3 682	3 491	4 079	3 741	3 550	4 139	42
45–49	219	66,2	33,8	36,9	3 612	3 413	4 002	3 712	3 451	4 223	47
50–54	268	65,3	34,7	36,9	3 713	3 452	4 205	3 833	3 480	4 496	52
55–59	231	64,9	35,1	36,9	3 744	3 520	4 158	3 950	3 631	4 541	57
60–64	175	56,6	43,4	37,2	3 565	3 192	4 051	3 660	3 207	4 250	62
65–	19	47,4	52,6	36,9	5 604	5 628	66

Källa: Åsub lönestatistik

³ Gruppen innehåller yrken såsom lantbruksavbytare, naturvårdsarbetare samt fiskmästare

Tabell 3. Medelmånadslönen för landskapsanställda, oktober 2015, heltidsanställda

Yrkesklassificering	Antal anställda	Andel kvinnor %	Andel män %	Vecko- arbetstid tim	Ordinarie förtjänst, euro			Total förtjänst, euro			Medel- ålder
					Totalt	Kvinnor	Män	Totalt	Kvinnor	Män	
Samtliga heltidsanställda	1 443	63,9	36,1	37,1	3 569	3 346	3 962	3 699	3 413	4 205	47
1 Chefer	74	56,8	43,2	36,4	5 041	4 867	5 270	5 079	4 894	5 322	49
Chefer, högre tjänstemän och organisationschefer	26	61,5	38,5	36,3	5 734	5 626	5 906	5 754	5 651	5 919	51
Administrativa och kommersiella chefer	20	65,0	35,0	36,4	4 742	4 402	5 374	4 797	4 404	5 528	48
Chefer inom tillverkning, utbildning, vård m.m.	28	46,4	53,6	36,4	4 612	4 398	4 798	4 654	4 453	4 828	48
2 Specialister	466	54,7	45,3	36,1	4 272	4 014	4 583	4 531	4 195	4 938	48
Specialister inom naturvetenskap och teknik	22	40,9	59,1	36,3	3 954	3 880	4 005	3 974	3 882	4 038	50
Hälsa- och sjukvårdsspecialister	126	62,7	37,3	37,8	5 146	4 470	6 283	6 075	5 037	7 820	48
Lärare och andra specialister inom undervisningsbranschen	195	46,2	53,8	34,9	4 033	3 970	4 086	4 033	3 970	4 087	49
Specialister inom företagsekonomi och administration	44	54,5	45,5	36,3	3 788	3 856	49
Specialister inom informations- och kommunikationsteknologi	10	50,0	50,0	36,3	3 771	3 788	45
Specialister inom juridik samt inom social- och kultursektorn	69	69,6	30,4	36,4	3 834	3 704	4 131	3 837	3 707	4 135	47
3 Experter	452	76,8	23,2	37,5	3 345	3 167	3 933	3 417	3 201	4 130	46
Experter inom naturvetenskap och teknik	52	5,8	94,2	37,4	3 953	4 175	51
Hälsa- och sjukvårdsexperter	262	92,4	7,6	37,9	3 350	3 326	3 646	3 380	3 353	3 715	43
Experter inom företagsekonomi och administration	131	77,1	22,9	36,8	3 102	2 782	4 179	3 193	2 836	4 398	51
Experter inom informations- och kommunikationsteknologi	7	14,3	85,7	37,1	3 163	3 338	45
4 Kontors- och kundtjänstpersonal	81	79,0	21,0	36,7	2 898	2 835	3 135	2 918	2 850	3 178	47
Kontorspersonal	26	80,8	19,2	36,4	2 804	2 819	42
Kundtjänstpersonal	19	84,2	15,8	37,3	2 901	2 901	48
Kontorspersonal inom ekonomi- och lagerförvaltning	25	80,0	20,0	36,6	2 867	2 886	48
Annan kontors- och kundtjänstpersonal	11	63,6	36,4	36,9	3 184	3 256	53
5 Service- och försäljningspersonal	176	59,7	40,3	38,1	3 172	3 071	3 322	3 222	3 088	3 421	46
Servicepersonal	41	39,0	61,0	37,9	2 599	2 652	2 565	2 739	2 674	2 780	51
Vård- och omsorgspersonal	89	87,6	12,4	38,1	3 115	3 065	3 465	3 128	3 080	3 466	49
Säkerhets- och bevakningspersonal	46	23,9	76,1	38,2	3 794	3 720	3 817	3 835	3 741	3 865	37
6 Jordbrukare, skogsarbetare m.fl.	9	44,4	55,6	37,8	2 738	2 919	48
Jordbrukare och djuruppfödare m.fl.	9	44,4	55,6	37,8	2 738	2 919	48
7 Byggnads-, reparations- och tillverkningsarbetare	20	15,0	85,0	38,6	2 650	2 899	47
Byggnads-, reparations- och tillverkningsarbetare	20	15,0	85,0	38,6	2 650	2 899	47
8 Process- och transportarbetare	41	2,4	97,6	38,2	2 843	3 189	53
Transportarbetare	41	2,4	97,6	38,2	2 843	3 189	53
9 Övriga arbetstagare	124	81,5	18,5	38,1	2 313	2 301	2 368	2 319	2 301	2 396	46
Städare, hembiträden och andra rengöringsarbetare	87	96,6	3,4	38,2	2 292	2 293	47
Medhjälpare inom industrin och byggverksamhet m.fl.	15	6,7	93,3	37,9	2 361	2 400	41
Köks- och restaurangbiträden	22	72,7	27,3	38,1	2 366	2 352	2 403	2 366	2 352	2 403	42

Källa: Åsub lönestatistik

Högre utbildning ger även högre lön

I *Tabell 5* redovisas medellönen enligt utbildningsnivå. Löneuppgifterna som redovisas är veckoarbetstiden, ordinarie och total månadslön samt ålder för heltidsanställd personal vid Ålands landskapsregering. Uppgifterna om utbildningsnivå är hämtade från Statistikcentralens examensregister, vars uppgifter om examina som avlagts utomlands tyvärr är mycket bristfällig. Detta innebär att största delen av examina avlagda utomlands (exempelvis i Sverige) saknas i registret. Dock är medellönen för de personer med *grundskoleexamen/okänd utbildning* relativt låg, vilket kan vara en indikation på att de flesta personer i denna grupp har en utbildning lägre än högskolenivå.

Tabellen visar att utbildning lönar sig, ju högre utbildningsnivå desto högre medellön har personerna i underlagsmaterialet. Undantaget är personer med *lägsta högre utbildning* som har högre medellön än personer med *lägre högskoleutbildning*. Personer med utbildning på *forskarnivå* tjänade mest med en totalförtjänst som i genomsnitt var 5 340 euro. Personer med utbildning på *gymnasialnivå* hade en genomsnittlig totalförtjänst på 3 191 euro medan personer med *lägsta högre utbildning* har en genomsnittlig totalförtjänst på 3 911 euro. Medellönen för personer med *lägre högskoleutbildning* var 3 664 euro, medan den för personer med *högre högskoleutbildning* var 4 412 euro. Personer vars uppgift om utbildningsnivån saknades, hade 3 567 euro.

Oberoende av utbildningsnivå har kvinnorna konsekvent lägre medellön än männen. Minst skillnad mellan könen är det i gruppen med utbildning på *gymnasialstadie*, där kvinnornas totala månadslön motsvarade 85,8 procent av männens. Störst procentuell skillnad var det i gruppen *grundskoleexamen/okänd utbildning*, där kvinnornas totala månadslön endast motsvarade 74,8 procent av männens.

Tabell 4. Landskapsanställdas medelmånadslön enligt utbildningsnivå 2015

Utbildningsnivå	Kön	Antalet observationer	Vecko-arbetstid tim	Månadslön, ordinarie arbetstid	Total månadslön	Medel-ålder
Samtliga heltidsanställda	Totalt	1 443	37,1	3 569	3 699	47
	Kvinnor	922	37,3	3 346	3 413	47
	Män	521	36,8	3 962	4 205	48
Gymnasialstadie	Totalt	477	37,5	3 136	3 191	46
	Kvinnor	309	37,4	2 997	3 015	47
	Män	168	37,8	3 390	3 515	44
Lägsta högre utbildning	Totalt	12	37,2	3 728	3 911	48
	Kvinnor	8	37,5	46
	Män	4	36,8	54
Lägre högskoleutbildning	Totalt	288	37,4	3 606	3 664	50
	Kvinnor	207	37,3	3 456	3 488	50
	Män	81	37,5	3 988	4 115	50
Högre högskoleutbildning	Totalt	375	36,5	4 221	4 412	46
	Kvinnor	246	37,1	3 876	4 027	44
	Män	129	35,2	4 879	5 146	49
Forskarutbildning	Totalt	12	31,8	5 251	5 340	51
	Kvinnor	3	36,5	44
	Män	9	30,2	54
Grundskoleexamen/okänd utbildning	Totalt	279	37,3	3 315	3 567	47
	Kvinnor	149	37,5	2 999	3 083	45
	Män	130	37,1	3 678	4 121	50

Källa: Åsub lönestatistik

Lönespridningen hos heltidsanställda vid Ålands landskapsregering

Tabell 5 och Tabell 6 redogör för några spridningsmått över den genomsnittliga totalförtjänsten hos heltidsanställda vid Ålands landskapsregering. Medellönen ger inte alltid en heltäckande bild av löneläget eftersom den inte visar variationen i löntagarnas löner. Ett sätt att ge en mer nyanserad bild av löneläget är att visa lönespridningen med hjälp av olika spridningsmått. Här används kvartiler som mått på lönespridningen. Kvartilerna räknas ut genom att de anställdas löner rangordnas i stigande ordning; 25 procent av observationerna finns under den undre kvartilen och 25 procent över den övre kvartilen. 50 procent av observationerna ligger således mellan den undre och den övre kvartilen. Medianen kännetecknas av att 50 procent av observationerna finns under medianvärdet och 50 procent ligger över medianvärdet. Variationskoefficienten i tabellerna nedan är definierad som standardavvikelsen delad med medeltalet multiplicerat med 100.

I Tabell 5 framgår den könsvisa fördelningen, medianen är lägre än medeltalet vilket tyder på att lönespridningen är skev mot högre inkomster. Det vill säga att det finns fler personer med avsevärt högre inkomster än medianen än det finns personer med avsevärt lägre inkomster. Variationskoefficienten är högre hos männen än hos kvinnorna, vilket indikerar att lönerna varierar mera hos männen än hos kvinnorna. Hos männen är medianen 3 945 euro och medeltalet 4 205 euro, hos kvinnorna är medianen 3 154 euro och medeltalet 3 413 euro.

Tabell 5. Landskapsanställdas spridningsmått efter kön år 2015

	Total förtjänst, euro per månad					Variations- koefficient, %
	Antal	Medeltal	Kvartil 1	Median	Kvartil 3	
Båda könen	1 443	3 699	2 770	3 435	4 197	43,4
Kvinnor	922	3 413	2 667	3 154	3 874	36,8
Män	521	4 205	3 137	3 945	4 647	47,2

Källa: Åsub lönestatistik

Tabell 6 visar samma spridningsmått, men fördelat på huvudykesgrupp istället för kön. Även här är medianen lägre än medeltalet, störst skillnad var det hos huvudykesgruppen *specialister* där medianen var ca 4 069 euro per månad och medeltalet ca 4 531 euro per månad. Variationskoefficienten var för *specialister* ca 48 procent. Minst variationskoefficient fanns hos personer i yrkesgruppen *övriga arbetstagare* med ca 13 procent.

Tabell 6. Landskapsanställdas spridningsmått efter yrkesgrupp år 2015

	Total förtjänst, euro per månad					Variations- koefficient, %
	Antal	Medeltal	Kvartil 1	Median	Kvartil 3	
Totalt	1 443	3 699	2 770	3 435	4 197	43,4
1 Chefer	74	5 079	4 428	5 143	5 619	23,7
2 Specialister	466	4 531	3 630	4 069	4 477	47,7
3 Experter	452	3 417	2 791	3 176	3 799	27,9
4 Kontors- och kundtjänstpersonal	81	2 918	2 523	2 784	3 231	22,2
5 Service- och försäljningspersonal	176	3 222	2 708	3 065	3 701	21,8
6 Jordbrukare, skogsarbetare m.fl.	9
7 Byggnads-, reparations- och tillverkningsarbetare	20
8 Process- och transportarbetare	41	3 189	2 614	2 906	3 558	25,8
9 Övriga arbetstagare	124	2 319	2 165	2 315	2 491	13,1

Källa: Åsub lönestatistik

4. Löner för kommunalt anställda på Åland 2015

Tabell 8 på sidan 21 visar en sammanställning över de kommunalt anställdas medellöner för oktober 2015. Enskilda yrkesgrupper framgår inte i tabellerna, utan endast huvudgrupper och undergrupper. Medellöner för undergrupper med bara ett fåtal anställda har inte redovisats skilt, men deras värden ingår i de aggregerade siffrorna. Uppgifterna om lönenivåer och arbetstid omfattar endast heltidsanställda månadsavlönade i huvudtjänst.

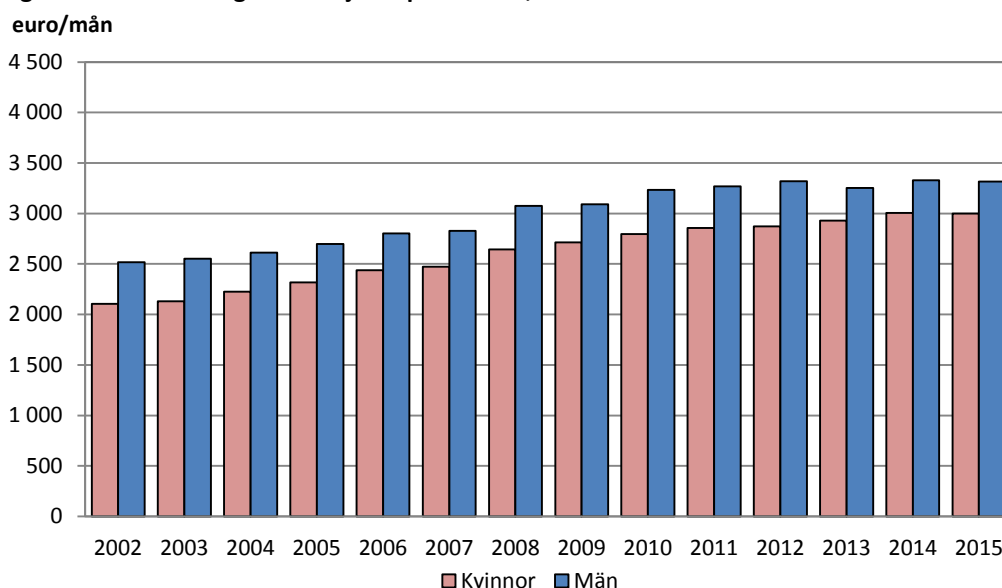
Genomsnittlig ordinarie månadslön 3 054 euro i oktober 2015

Den genomsnittliga ordinarie löneinkomsten för kommunalt anställda år 2015 var 3 054 euro per månad, medan den genomsnittliga totala förtjänsten var 3 066 euro. Den genomsnittliga totala förtjänsten, som inkluderar övertids- och andra tillägg, var 0,4 procent högre än den ordinarie förtjänsten. Totalt sett var de kommunalt anställda kvinnornas medellön lägre än männens, den ordinarie förtjänsten utgjorde 90,7 procent av männens och den totala förtjänsten 90,4 procent. Jämfört med oktober 2014 minskade den genomsnittliga totalförtjänsten med 0,5 procent. Den genomsnittliga totalförtjänsten minskade mindre för kvinnorna (-0,2 procent) än för männen (-0,4 procent), vilket innebär att löneskillnaderna har minskat något det senaste året.

Sedan år 1995 har den genomsnittliga lönen för kommunalt anställda ökat med ca 87 procent (ca 3,2 procent per år). Om man beaktar inflationen under denna tidsperiod blir ökningen närmare 50 procent (ca 2,0 procent per år).

I oktober 2015 var kvinnornas genomsnittliga ordinarie förtjänst 2 988 euro per månad och deras genomsnittliga totala förtjänst 2 998 euro. Skillnaden mellan ordinarie och total förtjänst var för kvinnorna 0,3 procent av den ordinarie lönen. För männen var den genomsnittliga ordinarie förtjänsten 3 295 euro i oktober 2015, deras genomsnittliga totala förtjänst var 3 316 euro. Skillnaden mellan ordinarie och total förtjänst var för männen 0,6 procent.

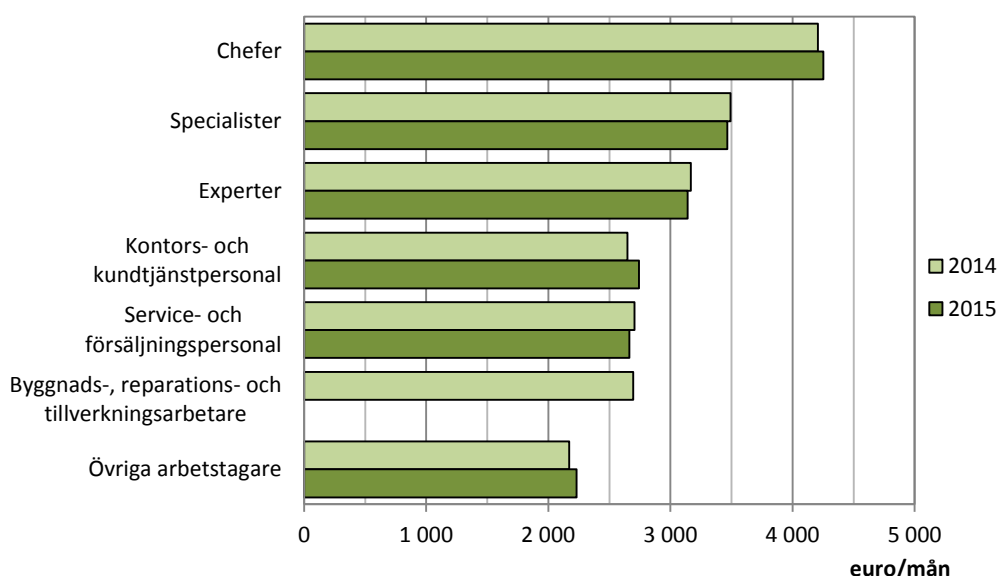
Överlag betalades det ut relativt lite övertidsersättning och andra lönetillägg inom den kommunala sektorn. Skillnaden mellan den ordinarie förtjänsten och totalförtjänsten varierade år 2015 för de olika huvudykesgrupperna mellan 0,0 procent och 0,6 procent av den ordinarie förtjänsten. Mest övertidsersättning och andra lönetillägg utbetalades inom yrkesgruppen *kontors- och kundtjänstpersonal* medan inga tillägg utbetalades inom yrkesgrupperna *jordbrukare, skogsarbetare m.fl., byggnads-, reparations- och tillverkningsarbetare samt process- och transportarbetare*.

Figur 4: Genomsnittlig totalförtjänst per månad, kommunalt anställda år 2002–2015

Källa: Åsub lönestatistik, Statistikcentralen

Störst löneökning i yrkesgruppen kontors- och kundtjänstpersonal

Figur 5 nedan visar de genomsnittliga månadslönerna för de olika huvudyrkesgrupperna från åren 2014 till 2015. De genomsnittliga ordinarie förtjänsterna steg mest i huvudyrkesgruppen *kontors- och kundtjänstpersonal* där de ordinarie förtjänsterna har ökat med 3,6 procent. Procentuellt har månadslönerna minskat mest för *service- och försäljningspersonal*, med -1,5 procent.

Figur 5: Genomsnittlig ordinarie lön per yrkesgrupp, kommunalt anställda 2014–2015

Källa: Åsub lönestatistik, Statistikcentralen

Kvinnorna har högre lön än männen inom service- och försäljningspersonal

Bland de heltidsanställda 2015 hade kvinnorna i nästan alla yrkesgrupper lägre månadslöner än männen, endast i huvudyrkesgruppen *service- och försäljningspersonal* hade kvinnorna högre lön. Störst skillnad mellan kvinnors och mäns löner fanns i huvudyrkesgruppen *chefer* där kvinnornas genomsnittliga ordinarie förtjänst år 2015 uppgick till 74,1 procent av männens (kvinnornas genomsnittliga totalförtjänst uppgick till 74,7 procent av männens). Den mest jämställda huvudyrkesgruppen lönemässigt var yrkesgruppen *experter*, där kvinnornas ordinarie löner motsvarade 98,8 procent av männens (kvinnornas totalförtjänst motsvarade 98,5 procent av männens).

Tabell 7. Kommunalt anställda kvinnors medelmånadslön i relation till mäns 2015

Yrkesgrupp (ISCO-2010)	Lönerelation	Lönerelation
	kvinnor/män	kvinnor/män
	Ordinarie	Total
	månadslön	månadslön
Totalt	90,7%	90,4%
Chefer	74,1%	74,7%
Specialister	90,8%	91,0%
Experter	98,8%	98,5%
Kontors- och kundtjänstpersonal	98,2%	98,2%
Service- och försäljningspersonal	104,8%	103,5%
Jordbrukare, skogsarbetare m.fl.	-	-
Byggnads-, reparations- och tillverkningsarbetare
Process- och transportarbetare	-	-
Övriga arbetstagare

Källa: Åsub lönestatistik, Statistikcentralen

Medellönen för chefer år 2015 var 4 253 euro per månad

I oktober 2015 var den genomsnittliga ordinarie förtjänsten i huvudyrkesgruppen *chefer* 4 253 euro per månad (totalförtjänsten var 4 273 euro per månad). I gruppen *övriga arbetstagare*, som hade den lägsta genomsnittsförtjänsten, var den ordinarie lönen i medeltal 2 230 euro och totallönen 2 236 euro per månad. *Specialisternas* ordinarie förtjänst var i oktober 2015 i medeltal 3 467 euro, medan *experternas* ordinarie förtjänst var 3 141 euro. *Kontors- och kundtjänstpersonal* hade en genomsnittlig ordinarie förtjänst på 2 743 euro medan *service- och försäljningspersonal* tjänade 2 665 euro.

De största yrkesgrupperna är *service- och försäljningspersonal* med 527 heltidsanställda samt yrkesgruppen *specialister* med 454 heltidsanställda. De minsta grupperna var *jordbrukare, skogsarbetare m.fl.* samt *process- och transportarbetare* med endast en heltidsanställd vardera samt *byggnads-, reparations- och tillverkningsarbetare* med tre heltidsanställda (mer information om yrkesgrupperna finns i *bilaga 1*). Den längsta veckoarbetstiden hade *jordbrukare, skogsarbetare m.fl.* samt *process- och transportarbetare* med 38,3 timmar i veckan, kortaste arbetstiden hade *specialister* med 29,1 timmar i veckan. Hos *specialister* är det främst undergruppen *lärare och andra specialister inom undervisningsbranschen* som drar ned genomsnittet då deras uppgivna veckoarbetstid är undervisningsskyldigheten, och inte deras verkliga arbetstid.

Tabell 8. Medelmånadslön för kommunalt anställda, oktober 2015, heltidsanställda

Yrkesklassificering	Antal anställda	Andel kvinnor %	Andel män %	Veckoarbetstid tim	Ordinarie förtjänst, euro			Total förtjänst, euro			Medel-ålder
					Totalt	Kvinnor	Män	Totalt	Kvinnor	Män	
Samtliga heltidsanställda	1 346	78,7	21,3	34,5	3 054	2 988	3 295	3 066	2 998	3 316	46
1 Chefer	86	65,1	34,9	33,4	4 253	3 786	5 107	4 273	3 817	5 107	46
Chefer, högre tjänstemän och organisationschefer	17	29,4	70,6	34,1	5 551	5 551	43
Chefer inom tillverkning, utbildning, vård m.m.	69	73,9	26,1	33,3	3 914	3 939	47
2 Specialister	454	80,6	19,4	29,1	3 467	3 402	3 745	3 483	3 419	3 758	45
Specialister inom naturvetenskap och teknik	23	30,4	69,6	36,3	4 215	4 229	50
Hälso- och sjukvårdsspecialister	2	100,0	-	38,3	-	-	36
Lärare och andra specialister inom undervisningsbranschen	352	83,2	16,8	26,8	3 380	3 342	3 580	3 388	3 348	3 597	45
Specialister inom företagsekonomi i administration	31	77,4	22,6	36,3	3 911	3 825	4 242	3 911	3 825	4 242	49
Specialister inom juridik samt inom social- och kultursektorn	46	87,0	13,0	36,2	3 438	3 445	3 392	3 532	3 554	3 392	44
3 Experter	109	62,4	37,6	37,4	3 141	3 126	3 165	3 149	3 131	3 179	46
Experter inom naturvetenskap och teknik	33	21,2	78,8	37,7	3 298	3 386	3 277	3 316	3 386	3 300	49
Hälso- och sjukvårdsexperter	13	69,2	30,8	37,7	40
Experter inom företagsekonomi och administration	25	84,0	16,0	36,5	2 926	2 936	50
Juridiska assistenter samt experter inom social- och kultursektorn	37	81,1	18,9	37,7	3 120	3 208	2 752	3 121	3 210	2 752	44
Experter inom informations- och kommunikationsteknologi	1	100,0	-	36,3	-	-	37
4 Kontors- och kundtjänstpersonal	61	88,5	11,5	36,7	2 743	2 738	2 788	2 761	2 755	2 805	48
Kontorspersonal	38	97,4	2,6	36,7	2 713	2 738	46
Kundtjänstpersonal	1	100,0	-	36,3	-	-	52
Kontorspersonal inom ekonomi- och lagerförvaltning	9	88,9	11,1	36,3	2 988	2 988	53
Annan kontors- och kundtjänstpersonal	13	61,5	38,5	37,0	52
5 Service- och försäljningspersonal	527	77,8	22,2	37,9	2 665	2 693	2 568	2 674	2 695	2 603	45
Servicepersonal	104	46,2	53,8	38,2	2 530	2 569	47
Vård- och omsorgspersonal	395	91,4	8,6	37,8	2 714	2 713	2 727	2 716	2 715	2 727	45
Säkerhets- och bevakningspersonal	28	3,6	96,4	38,6	2 514	2 514	39
6 Jordbrukare, skogsarbetare m.fl.	1	-	100,0	38,3	..	-	-	..	62
Jordbrukare och djuruppfödare m.fl.	1	-	100,0	38,3	..	-	-	..	62
7 Byggnads-, reparations- och tillverkningsarbetare	3	66,7	33,3	36,9	38
Byggnadsarbetare m.fl. (utom elmontörer)	3	66,7	33,3	36,9	38
8 Process- och transportarbetare	1	100,0	-	38,3	-	-	59
Processarbetare	1	100,0	-	38,3	-	-	59
9 Övriga arbetstagare	104	98,1	1,9	38,0	2 230	2 236	48
Städare, hembiträden och andra rengöringsarbetare	86	100,0	-	38,0	2 241	2 241	-	2 247	2 247	-	49
Köks- och restaurangbiträden	18	88,9	11,1	37,9	2 182	2 185	46

Fotnot: Observera att veckoarbetstiden hos gruppen *Lärare och andra specialister inom undervisningsbranschen* är deras undervisningsskyldighet, inte den effektiva veckoarbetstiden. Denna problematik inverkar även på den genomsnittliga veckoarbetstiden hos gruppen *specialister* samt för *samtliga heltidsanställda*.

Källa: Åsub lönestatistik, Statistikcentralen

Många kommunalt anställda är över 50 år

Tabell 9 nedan visar medelmånadslönen för kommunalt anställda efter åldersgrupp (5-års grupper). Flest anställda finns i gruppen 45–49 år (222 st). Den högsta genomsnittliga ordinarie förtjänsten finns i åldersgruppen 65+ år, 3 430 euro (total förtjänst även den 3 430 euro). Lägsta genomsnittliga ordinarie förtjänsten har gruppen 25–29 år med 2 716 euro (total förtjänst 2 737 euro). I samtliga åldersgrupper har kvinnorna lägre förtjänst än männen. Ungefär 41 procent av de kommunalt anställda är 50 år eller äldre.

Tabell 9. Medelmånadslön för kommunalt anställda enligt åldersgrupp 2015

Ålders- grupp	Antal anställda	Andel kvinnor %	Andel män %	Vecko- arbetstid tim	Ordinarie förtjänst, euro			Total förtjänst, euro			Medel- ålder
					Totalt	Kvinnor	Män	Totalt	Kvinnor	Män	
Totalt	1 346	78,7	21,3	34,5	3 054	2 988	3 295	3 066	2 998	3 316	46
-19	3	100,0	-	33,5	-	-	19
20-24	35	77,1	22,9	37,9	..	2 397	2 397	..	22
25-29	99	76,8	23,2	35,2	2 716	2 667	2 886	2 737	2 687	2 910	27
30-34	122	74,6	25,4	33,9	2 973	2 951	3 040	3 002	2 988	3 046	32
35-39	152	70,4	29,6	34,1	2 993	2 886	3 250	3 001	2 893	3 260	37
40-44	160	78,1	21,9	33,7	3 149	3 090	3 354	3 168	3 112	3 363	42
45-49	222	81,1	18,9	34,7	3 110	3 049	3 361	3 121	3 060	3 374	47
50-54	198	85,4	14,6	33,7	3 178	3 117	3 521	3 189	3 118	3 583	52
55-59	195	79,0	21,0	34,9	3 122	3 037	3 420	3 130	3 040	3 441	57
60-64	146	78,8	21,2	35,6	3 068	2 957	3 466	3 075	2 955	3 500	61
65-	14	85,7	14,3	34,8	3 430	3 430	66

Källa: Åsub lönestatistik, Statistikcentralen

Lägst lön för personer med examen på gymnasialstadienivå

Tabell 10 nedan illustrerar hur en högre utbildningsnivå ger en högre medelmånadslön. Av de grupper som kan redovisas finns den högsta genomsnittliga ordinarie förtjänsten i gruppen med *lägre högskoleutbildning* med 3 510 euro (total förtjänst 3 538 euro). Lägst genomsnittlig ordinarie förtjänst finns i gruppen *gymnasialstadiet* med 2 835 euro (total förtjänst 2 844 euro), följt av *grundskoleexamen/okänd* med en genomsnittlig ordinarie förtjänst på 2 933 euro (total förtjänst 2 945 euro). Här kan igen förtydligas att avsaknaden om uppgifter rörande examina avlagda utomlands inverkar på statistikens kvalitet. Exempelvis kan det vara detta som gör att gruppen *gymnasialstadiet* har lägre genomsnittslön än gruppen *grundskoleexamen/okänd*. Männen har genomgående högre genomsnittlig förtjänst än kvinnorna.

Tabell 10. Medelmånadslön för kommunalt anställda enligt utbildningsnivå 2015

Utbildningsnivå	Antal anställda	Andel kvinnor %	Andel män %	Vecko- arbetstid tim	Ordinarie förtjänst, euro			Total förtjänst, euro			Medel- ålder
					Totalt	Kvinnor	Män	Totalt	Kvinnor	Män	
Samtliga heltidsanställda	1 346	78,7	21,3	34,5	3 054	2 988	3 295	3 066	2 998	3 316	46
Gymnasialstadiet	749	81,3	18,7	35,6	2 835	2 808	2 952	2 844	2 814	2 978	44
Lägsta högre nivå	112	83,9	16,1	35,7	3 119	3 063	3 410	3 119	3 064	3 410	51
Lägre högskoleutbildning	141	81,6	18,4	32,7	3 510	3 458	3 729	3 538	3 493	3 729	46
Högre högskoleutbildning	119	76,5	23,5	27,2	47
Forskarutbildning	4	75,0	25,0	32,5	49
Grundskoleexamen/okänd	221	66,5	33,5	35,3	2 933	2 773	3 262	2 945	2 776	3 294	48

Källa: Åsub lönestatistik, Statistikcentralen

Lönespridningen hos kommunalt heltidsanställda

Tabell 11 och Tabell 12 redogör för spridningsmått över den genomsnittliga totalförtjänsten hos kommunalt heltidsanställda. I Tabell 11 framgår den könsvisa fördelningen, även hos de kommunalt anställda är medianen lägre än medeltalet vilket tyder på att lönespridningen är skev mot högre inkomster, det vill säga att det finns fler personer med avsevärt högre inkomster än medianen än det finns personer med avsevärt lägre inkomster. Variationskoefficienten är högre hos män, vilket indikerar att lönerna varierar mera hos männen än hos kvinnorna.

Tabell 11. Kommunalt heltidsanställdas spridningsmått efter kön år 2015

	Total förtjänst, euro per månad					Variations- koefficient, %
	Antal	Medeltal	Kvartil 1	Median	Kvartil 3	
Båda könen	1 346	3 066	2 529	2 879	3 446	26,0
Kvinnor	1 059	2 998	2 515	2 842	3 362	24,1
Män	287	3 316	2 601	2 975	3 757	29,8

Källa: Åsub lönestatistik, Statistikcentralen

Tabell 12 visar samma spridningsmått, men fördelat på huvudyrkesgrupp istället för kön. Även här är medianen lägre än medeltalet, störst skillnad var det hos huvudyrkesgruppen *chefer* där medianen var ca 3 744 euro per månad och medeltalet ca 4 273 euro per månad. Variationskoefficienten var för *chefer* ca 32 procent. Minst variationskoefficient fanns hos personer i yrkesgruppen *övriga arbetstagare* med ca nio procent.

Tabell 12. Kommunalt heltidsanställdas spridningsmått efter yrkesgrupp år 2015

	Total förtjänst, euro per månad					Variations- koefficient, %
	Antal	Medeltal	Kvartil 1	Median	Kvartil 3	
Totalt	1 346	3 066	2 529	2 879	3 446	26,0
1 Chefer	86	4 273	3 223	3 744	4 994	32,0
2 Specialister	454	3 483	2 942	3 450	3 902	18,5
3 Experter	109	3 149	2 784	2 970	3 406	17,4
4 Kontors- och kundtjänstpersonal	61	2 761	2 483	2 638	2 905	19,5
5 Service- och försäljningspersonal	527	2 674	2 421	2 598	2 794	14,2
6 Jordbrukare, skogsarbetare m.fl.	1	-
7 Byggnads-, reparations- och tillverkningsarbetare	3
8 Process- och transportarbetare	1	-
9 Övriga arbetstagare	104	2 236	2 139	2 227	2 302	9,2

Källa: Åsub lönestatistik, Statistikcentralen

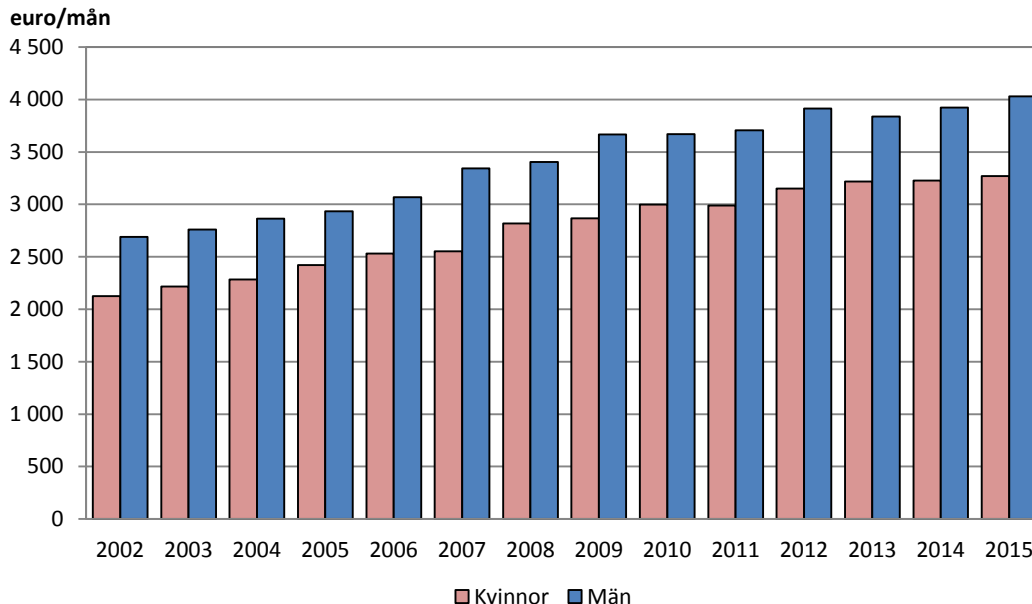
5. Löner för statligt anställda på Åland år 2015

Tabell 13 på sidan 26 visar en sammanställning över de statligt anställdas medellöner för oktober 2015. Inga enskilda yrken redovisas i tabellerna, utan endast huvudgrupper och undergrupper. Undergrupper med bara ett fåtal anställda redovisas inte skilt, men deras värden ingår i de aggregerade siffrorna. Uppgifterna om lönenivåer och arbetstid omfattar endast heltidsanställda, månadsavlönade i huvudtjänst.

Medellönen 3 545 euro i oktober 2015

Den genomsnittliga ordinarie löneinkomsten för statsanställda år 2015 var 3 545 euro per månad, medan den genomsnittliga totala löneinkomsten var 3 729 euro per månad. Skillnaden mellan ordinarie och total förtjänst var ca 5,2 procent av den ordinarie lönen. Jämfört med år 2014 ökade de statsanställdas genomsnittliga totala förtjänst med ca 2,1 procent. Kvinnornas lön ökade med 1,3 procent från 2014 till 2015 medan männens ökade med 2,7 procent. Kvinnornas genomsnittliga ordinarie månadslön motsvarade år 2015 ca 87,5 procent av männens, medan kvinnornas totala månadslön motsvarade 81,2 procent av männens. Diagrammet nedan visar den genomsnittliga totalförtjänsten för kvinnor och män mellan åren 2002 och 2015.

Figur 6: Genomsnittlig totalförtjänst per månad, statligt anställda år 2002–2015



Källa: Åsub lönestatistik, Statistikcentralen

Sedan år 1994 har den genomsnittliga lönen för statligt anställda ökat med drygt 93 procent (ca 3,2 procent per år). Om man beaktar inflationen under denna tidsperiod blir ökningen drygt 56 procent (ca 2,1 procent per år).

Lägsta medellönen för experter

De högsta redovisade ordinarie månadslönerna fanns år 2015 inom huvudyrkesgruppen *specialister* med 4 713 euro (den totala månadslönen var 4 797 euro). Den yrkesgrupp som normalt har högst månadslön, *chefer*, är dold på grund av sekretesskäl. De lägsta månadslönerna fanns inom yrkesgruppen *experter* där den ordinarie var 3 150 euro och den totala månadslönen var 3 336 euro. Grupperna *kontors- och kundtjänstpersonal* samt *service- och försäljningspersonal* är även de dolda på grund av sekretesskäl. Inom huvudyrkesgruppen *militärer*⁴ var den ordinarie månadslönen 3 959 euro, och den totala månadslönen 4 507 euro.

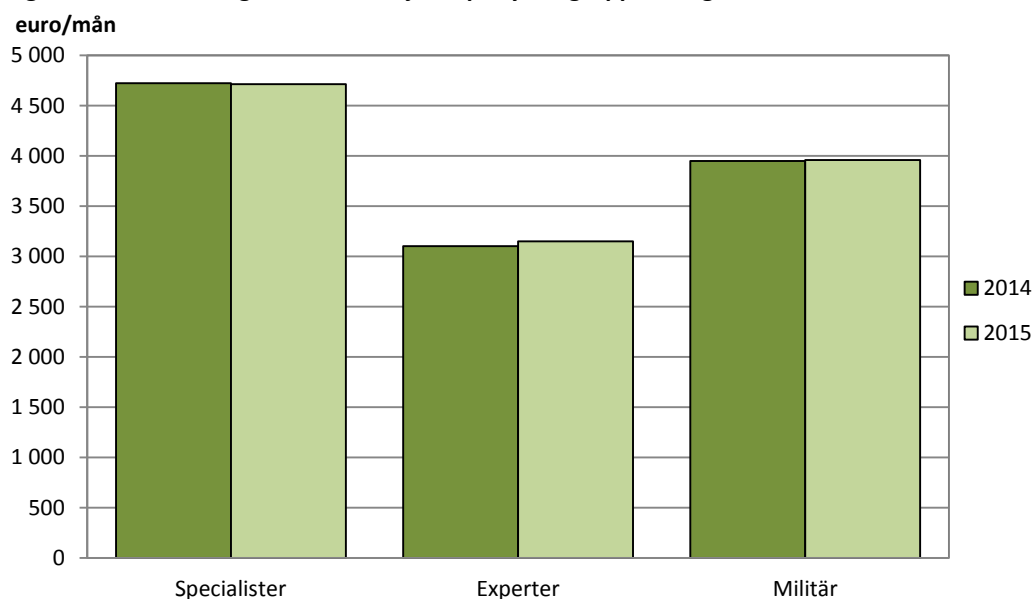
Minst övertidsersättning och övriga tillägg för specialister

Skillnaden mellan totalförtjänsten och den ordinarie förtjänsten är i de flesta yrkesgrupper låg. Mest övertidsinkomster och andra lönetillägg betalades ut i huvudyrkesgruppen *militärer*, där skillnaden mellan ordinarie och total förtjänst var 13,8 procent. Minst övertidsinkomster och andra lönetillägg betalades ut i huvudyrkesgruppen *specialister*, där skillnaden mellan ordinarie och total förtjänst var ca 1,8 procent.

Största löneökningen i gruppen experter

Figuren nedan visar de genomsnittliga månadslönerna för de olika huvudyrkesgrupperna åren 2014 och 2015. Förändringen av de genomsnittliga ordinarie förtjänsterna har varit måttlig i samtliga grupper från år 2014 till år 2015. Procentuellt har månadslönerna ökat mest för *experter* (med 1,5 procent) följt av *militärer* (med 0,3 procent). Hos gruppen *specialister* sjönk den genomsnittliga ordinarie förtjänsten med 0,2 procent.

Figur 7: Genomsnittlig ordinarie förtjänst per yrkesgrupp, statligt anställda 2014–2015



Källa: Åsub lönestatistik, Statistikcentralen

⁴ Sjöbevakare, gränsbevakare

Tabell 13. Medelmånadslön för statligt anställda, oktober 2015, heltidsanställda

Yrkesklassificering	Antal anställda	Andel kvinnor %	Andel män %	Vecko-arbetstid tim	Ordinarie förtjänst, euro			Total förtjänst, euro			Medel-ålder
					Totalt	Kvinnor	Män	Totalt	Kvinnor	Män	
Samtliga heltidsanställda	126	39,7	60,3	37,0	3 545	3 265	3 730	3 729	3 271	4 029	45
1 Chefer	3	66,7	33,3	36,3	59
Chefer, högre tjänstemän och organisationschefer	2	50,0	50,0	36,3	61
Chefer inom tillverkning, utbildning, vård	1	100,0	-	36,3	-	-	54
2 Specialister	20	35,0	65,0	36,3	4 713	4 170	5 006	4 797	4 191	5 123	42
Specialister inom naturvetenskap och teknik	4	25,0	75,0	36,3	37
Specialister inom företagsekonomi och administration	5	20,0	80,0	36,3	50
Specialister inom juridik samt inom social- och kultursektorn	11	45,5	54,5	36,3	4 778	4 792	41
3 Experter	89	40,4	59,6	37,1	3 150	2 969	3 273	3 336	2 974	3 581	45
Experter inom naturvetenskap och teknik	6	16,7	83,3	36,3	3 054	3 054	50
Hälso- och sjukvårdsexperter	1	-	100,0	36,3	..	-	-	..	57
Experter inom företagsekonomi och administration	74	39,2	60,8	37,3	3 123	2 943	3 239	3 346	2 949	3 602	44
Juridiska assistenter samt experter inom social- och kultursektorn	8	75,0	25,0	36,3	49
4 Kontors- och kundtjänstpersonal	4	100,0	-	36,3	-	-	49
Kundtjänstpersonal	3	100,0	-	36,3	-	-	49
Kontorspersonal inom ekonomi- och lagerförvaltning	1	100,0	-	36,3	-	-	47
5 Service- och försäljningspersonal	1	100,0	-	38,3	-	-	49
Servicepersonal	1	100,0	-	38,3	-	-	49
0 Militärer	9	-	100,0	38,3	3 959	-	3 959	4 507	-	4 507	45
Officerare	1	-	100,0	38,3	..	-	-	..	23
Underofficerare	8	-	100,0	38,3	..	-	-	..	48

Källa: Åsub lönestatistik, Statistikcentralen

Löneskillnad mellan könen minst för experter

Bland samtliga statligt heltidsanställda var kvinnornas genomsnittliga ordinarie förtjänst 87,5 procent av männens och kvinnornas totala förtjänst 81,2 procent.

Bland de heltidsanställda har männen i alla redovisade huvudyrkesgrupper högre lön än kvinnorna. Av de redovisade huvudyrkesgrupperna var löneskillnaden mellan könen minst bland *experter* (kvinnornas totala lön i genomsnitt 83,0 procent av männens). Störst är skillnaden i huvudyrkesgruppen *specialister* där kvinnornas totala lön i genomsnitt motsvarade 81,8 procent av männens.

Tabell 14. Statligt anställda kvinnors medelmånadslön i relation till mäns 2015

Yrkesgrupp (ISCO-2010)	Lönerelation kvinnor/män	Lönerelation kvinnor/män
	Ordinarie förtjänst	Total förtjänst
Totalt	87,5%	81,2%
Chefer
Specialister	83,3%	81,8%
Experter	90,7%	83,0%
Kontors- och kundtjänstpersonal	-	-
Service- och försäljningspersonal	-	-
Militärer	-	-

Källa: Åsub lönestatistik, Statistikcentralen

Högsta totalförtjänsten för personer i åldersgruppen 50–54 år

Tabell 15 nedan visar medelmånadslönen för statligt anställda efter åldersgrupp (5-års grupper). Högst genomsnittlig ordinarie förtjänst finns i åldersgruppen 50–54 år med 3 916 euro (total förtjänst 4 066 euro). Störst antal heltidsanställda finns också i denna grupp (50–54 år) med 23 personer. Ungefär 40 procent av de statligt anställda är 50 år eller äldre.

Tabell 15. Medelmånadslön för statligt anställda enligt åldersgrupp 2015

Åldersgrupp	Antal anställda	Andel kvinnor %	Andel män %	Vecko-arbetstid tim	Ordinarie förtjänst, euro			Total förtjänst, euro			Medel-ålder
					Totalt	Kvinnor	Män	Totalt	Kvinnor	Män	
Totalt	126	39,7	60,3	37,0	3 545	3 265	3 730	3 729	3 271	4 029	45
-19	-	-	-	-	-	-	-	-	-	-	-
20–24	2	50,0	50,0	37,3	23
25–29	9	33,3	66,7	36,9	2 538	2 933	27
30–34	16	-	100,0	37,5	3 652	-	3 652	4 034	-	4 034	32
35–39	15	46,7	53,3	37,5	3 586	3 811	3 389	3 918	3 837	3 989	37
40–44	17	23,5	76,5	37,4	3 391	3 612	42
45–49	16	43,8	56,3	37,0	3 337	3 028	3 577	3 456	3 028	3 788	47
50–54	23	52,2	47,8	36,9	3 916	3 451	4 423	4 066	3 451	4 738	52
55–59	17	64,7	35,3	36,5	3 794	3 140	4 994	3 794	3 140	4 994	57
60–64	11	45,5	54,5	36,3	3 784	3 784	61
65–	-	-	-	-	-	-	-	-	-	-	-

Källa: Åsub lönestatistik, Statistikcentralen

Högst medelmånadslön för personer med högre högskoleutbildning

Tabell 16 nedan visar medelmånadslönen för statligt anställda efter utbildningsnivå. Högst genomsnittlig ordinarie förtjänst finns i gruppen *högre högskoleutbildning* med 4 948 euro (totalförtjänst 4 955 euro). Lägst genomsnittlig ordinarie förtjänst finns i gruppen *grundskoleexamen/okänd* med 2 962 euro (totalförtjänst 2 964 euro). Intressant nog skiljer sig inte totalförtjänsten väsentligt åt mellan utbildningsnivåerna *gymnasialstadiet* (3 489 euro), *lägsta högre nivå* (3 647 euro) samt *lägre högskoleutbildning* (3 542 euro). Även här kan det eventuellt förklaras med bristerna i examensregistret (avsaknaden av examina avlagda utomlands). Sett till den ordinarie förtjänsten reflekteras lönenivån i dessa grupper dock lite mer av utbildningsnivån (3 194 euro, 3 434 euro samt 3 542 euro).

Tabell 16. Medelmånadslön för statligt anställda enligt utbildningsnivå 2015

Utbildningsnivå	Antal anställda	Andel kvinnor %	Andel män %	Vecko-arbetstid tim	Ordinarie förtjänst, euro			Total förtjänst, euro			Medel-ålder	
					Totalt	Kvinnor	Män	Totalt	Kvinnor	Män		
Samtliga heltidsanställda		126	39,7	60,3	37,0	3 545	3 265	3 730	3 729	3 271	4 029	45
Gymnasialstadiet		59	39,0	61,0	37,4	3 194	2 979	3 331	3 489	2 987	3 810	42
Lägsta högre nivå		26	26,9	73,1	37,0	3 434	2 837	3 654	3 647	2 837	3 945	49
Lägre högskoleutbildning		10	50,0	50,0	36,5	3 542	3 542	43
Högre högskoleutbildning		21	42,9	57,1	36,3	4 948	4 480	5 299	4 955	4 497	5 299	45
Grundskoleexamen/okänd		10	60,0	40,0	36,9	2 962	2 964	55

Källa: Åsub lönestatistik, Statistikcentralen

Lägst lön för arbeten med låg svårighetsgrad

I Tabell 17 redovisas den genomsnittliga lönen för statsanställda efter arbetets svårighetsgrad (arbetsvärdering). Den högsta redovisade totalförtjänsten finns hos arbetare i gruppen med *krävande specialistuppgifter* med ca 5 724 euro per månad. Den lägsta totalförtjänsten finns hos arbetare i gruppen med *yrkesspecialisering* (3 233 euro), och inte i gruppen med lägst svårighetsgrad – *grundläggande yrkeskompetens* (med 3 339 euro).

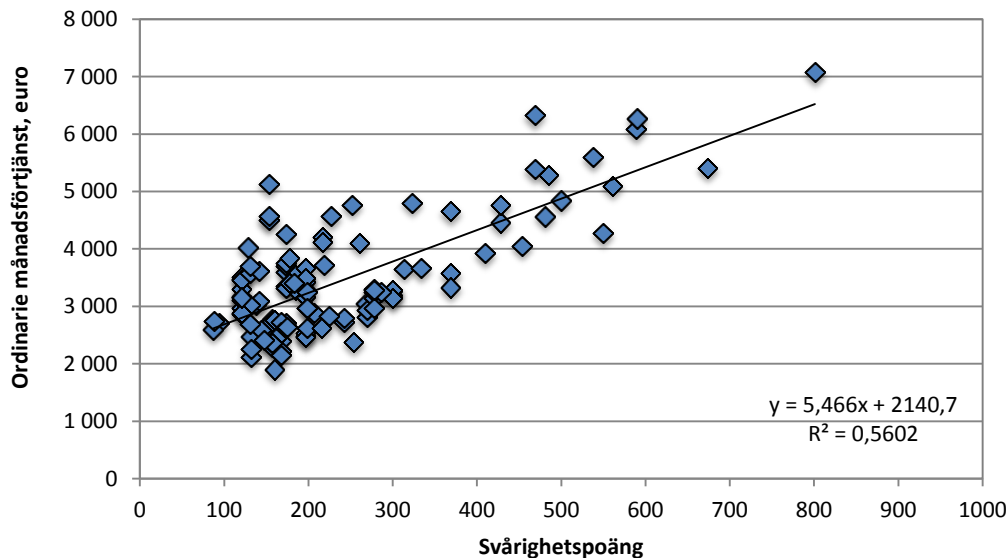
Tabell 17. Medelmånadslön för statligt anställda enligt arbetsvärderingsgrupp 2015

Svårighetsgrad	Antal anställda	Andel		Vecko- arbetstid tim	Ordinarie förtjänst, euro			Total förtjänst, euro			Medel- ålder	Svårighets- poäng
		kvinnor %	män %		Totalt	Kvinnor	Män	Totalt	Kvinnor	Män		
Samtliga heltidsanställda	126	39,7	60,3	37,0	3 545	3 265	3 730	3 729	3 271	4 029	45	236
Okänd/Inte klassificerad	5	60,0	40,0	36,3	47	-
9 Grundläggande yrkeskompetens	38	39,5	60,5	37,4	3 055	2 888	3 163	3 339	2 901	3 624	41	134
8 Yrkesspecialisering	37	35,1	64,9	37,3	3 042	2 581	3 292	3 233	2 581	3 586	46	183
7 Djupare yrkesspecialisering	19	31,6	68,4	37,0	3 344	2 750	3 618	3 419	2 750	3 728	45	251
6 Mindre krävande specialistuppgifter	11	63,6	36,4	36,4	3 617	3 617	49	324
5 Specialistuppgifter	8	37,5	62,5	36,3	4 844	5 034	45	453
4 Krävande specialistuppgifter	6	33,3	66,7	36,6	5 359	5 724	53	555
3 Ledande specialistuppgifter/förmän	2	50,0	50,0	36,3	48	738

Källa: Åsub lönestatistik, Statistikcentralen

I Figur 8 visas korrelationen mellan svårighetspoängen, som ligger till grund för arbetsvärderingen, och den genomsnittliga ordinarie förtjänsten år 2015. Förklaringsgraden (R^2) är 0,56, vilket innebär att ca 56 procent av variationen i genomsnittlig ordinarie förtjänst kan förklaras med arbetets svårighetsgrad. Resterande 44 procent kan exempelvis bero på ålders- och årstillägg samt andra personliga tillägg.

Figur 8: Korrelationen mellan arbetsvärderingen och den ordinarie förtjänsten 2015



Källa: Åsub lönestatistik, Statistikcentralen

Lönespridningen hos statligt heltidsanställda

Tabell 18 redogör för spridningsmått över den genomsnittliga totalförtjänsten hos statligt heltidsanställda. I Tabell 18 framgår den könsvisa fördelningen, också hos de statligt anställda är medianen lägre än medeltalet vilket tyder på att lönespridningen är skev mot högre inkomster, det vill säga att det finns fler personer med avsevärt högre inkomster än medianen än det finns personer med avsevärt lägre inkomster. Variationskoefficienten är högre hos kvinnorna (till skillnad mot både landskaps- samt kommunalt anställda där variationskoefficienten var högre hos männen), vilket indikerar att lönerna varierar mera hos kvinnorna än hos männen inom den statliga sektorn.

För kvinnorna var variationskoefficienten drygt 36 procent, detta tydliggörs av den stora skillnaden i värdet för kvartil 1 (2 479 euro) och kvartil 3 (3 572 euro). Även hos männen var skillnaden mellan kvartil 1 och kvartil 3 stor (3 294 euro respektive 4 569 euro), men variationskoefficienten var mindre (ca 30 procent).

Tabell 18. Statligt heltidsanställdas spridningsmått efter kön år 2015

	Total förtjänst, euro per månad					Variationskoefficient, %
	Antal	Medeltal	Kvartil 1	Median	Kvartil 3	
Båda könen	126	3 729	2 790	3 465	4 237	33,9
Kvinnor	50	3 271	2 479	2 757	3 572	36,4
Män	76	4 029	3 294	3 717	4 569	30,4

Källa: Åsub lönestatistik, Statistikcentralen

Inom den statliga sektorn på Åland är det för få personer som arbetar heltid för att spridningsmått skall kunna redovisas per huvudyrkesgrupp. I den största gruppen *experter*, med 89 heltidsanställda, var variationskoefficienten ca 23 procent. I denna grupp var medeltalet 3 336 euro per månad och medianen 3 287 euro per månad.

6. De offentligt anställda på Åland 2015

Totalantalet heltidsanställda inom den offentliga sektorn⁵ på Åland år 2015 var 2 915 personer (2 945 personer år 2014). Antalet anställda i lönestatistiken överensstämmer inte med de uppgifter som framkommer i arbetsmarknadsstatistiken över sysselsatta på grund av att olika definitioner och mättidpunkter används (år 2013 var uppgiften inom området arbetande i arbetsmarknadsstatistiken 5 157 personer). Av de offentligt heltidsanställda i lönestatistikmaterialet år 2015 var 1 443 landskapsanställda, 1 346 kommunalt anställda och 126 statligt anställda. Av de landskapsanställda arbetade ca 680 personer inom Ålands hälso- och sjukvård.

Totalt sett har de offentligt heltidsanställda minskat med ca en procent mellan år 2014 och 2015. Antalet landskapsanställda ökade med 1,5 procent (22 personer), de statligt anställda minskade med 10,6 procent (15 personer) medan de kommunalt anställda minskade med 2,7 procent (37 personer). Sedan år 1995 har de kommunalt heltidsanställda ökat med ca 66,4 procent (537 personer). Under samma period minskade de heltidsanställda vid Ålands landskapsregering med ca en procent (minskade med 14 personer). De statligt heltidsanställda har halverats (-50,0 procent) sedan år 1994 (minskning med hela 126 personer).

Inom den offentliga sektorn deltidarbetade 1 251 personer i oktober 2015 (år 2014 var uppgiften 1 351 personer). Inom Ålands landskapsregering deltidarbetade 475 personer (391 kvinnor och 84 män) och inom den kommunala sektorn 742 personer (660 kvinnor och 82 män). Inom den statliga sektorn deltidarbetade endast 34 personer (23 kvinnor och 11 män).

Mer än två tredjedelar av de offentligt anställda var kvinnor

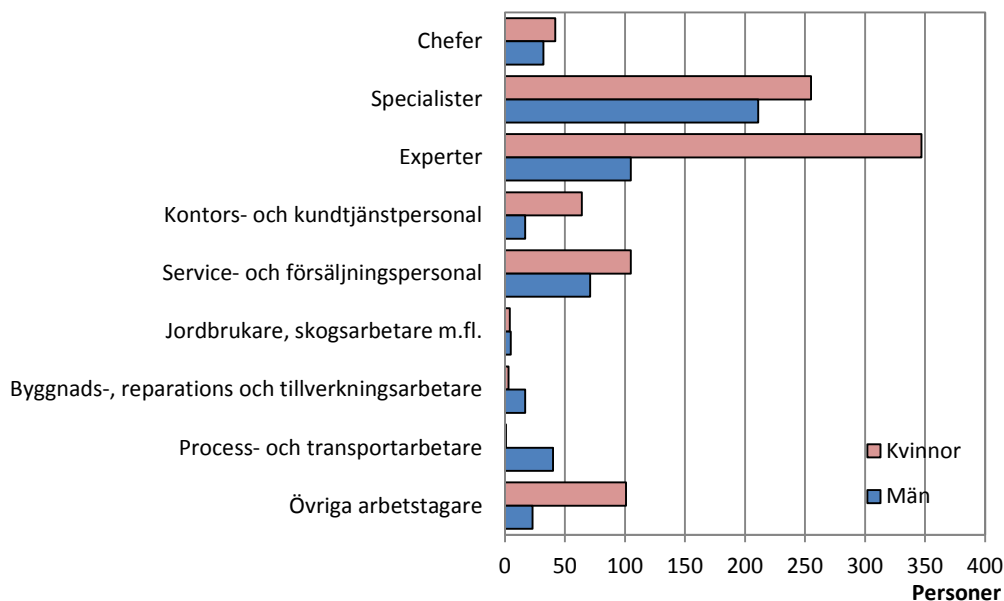
Närmare 70 procent av de offentligt heltidsanställda var kvinnor. Störst andel kvinnor år 2015 fanns inom den kommunala sektorn där nästan 79 procent av de heltidsanställda var kvinnor. Bland de landskapsanställda var könsfördelningen jämnare med knappt 64 procent kvinnor medan den statliga sektorn hade manlig majoritet med knappt 40 procent kvinnliga heltidsanställda. För de landskapsanställda var medelåldern för de heltidsanställda år 2015 ca 47,2 år, för de kommunalt anställda var medelåldern 45,7 år och 45,0 år för de statligt anställda.

⁵ Antalet heltidsanställda i grundmaterialet som statistiken baserar sig på (landskaps-, kommunalt och statligt anställda).

Av de landskapsanställda arbetar 45 procent inom hälsovården

De största huvudyrkesgrupperna när det gäller antalet landskapsanställda var *experter* och *specialister* där ca 32 procent respektive ca 31 procent av de heltidsanställda arbetade. Antalet heltidsanställda vid Ålands hälso- och sjukvård år 2015 var 682 personer, vilket är ca 47 procent av de heltidsanställda vid Ålands landskapsregering. Diagrammet nedan visar hur de landskapsanställda fördelar sig på huvudyrkesgrupperna år 2015.

Figur 9: Heltidsanställda vid Ålands landskapsregering enligt yrkesgrupp 2015



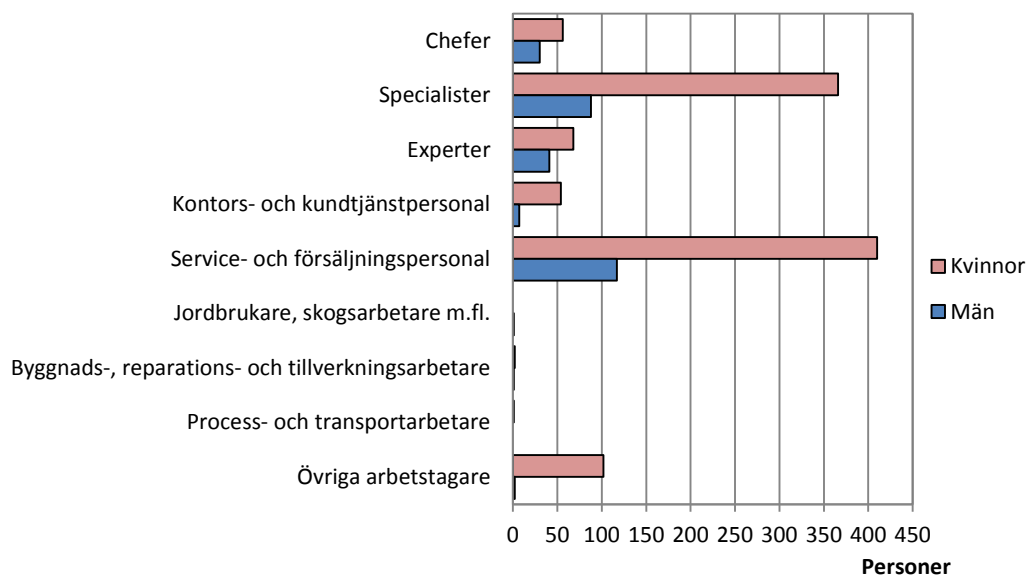
Källa: Åsub lönestatistik

Många kvinnliga experter

Andelen kvinnor var stor i yrkesgrupperna *övriga arbetstagare* (81,5 procent), *kontors- och kundtjänstpersonal* (79,0 procent) och *experter* (76,8 procent). Flest landskapsanställda kvinnor fanns i huvudyrkesgruppen *experter* med 347 st (följt av *specialister* med 255 st). Flest landskapsanställda män fanns i huvudyrkesgruppen *specialister* med 211 st (följt av *experter* med 105 st). Störst var mansdominansen inom yrkesgrupperna *process- och transportarbetare* (97,6 procent) samt *byggnads-, reparations och tillverkningsarbetare* (85,0 procent).

Majoriteten av de kommunalt heltidsanställda inom service och försäljning

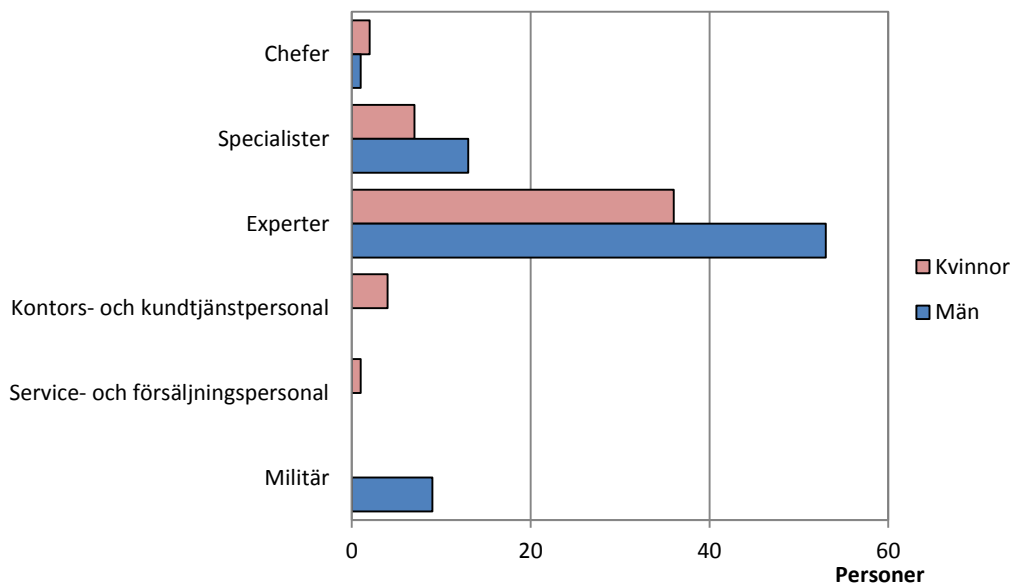
De kommunalt heltidsanställda fanns framför allt inom yrkesklasserna *service- och försäljningspersonal* (39,2 procent) samt *specialister* (33,7 procent). Bland *specialisterna* var *lärare och andra specialister inom undervisningsbranschen* den klart största yrkeskategorin med 352 heltidsanställda. Den kommunala sektorn var till antalet heltidsanställda överlag kvinnodominerad, men inom huvudyrkesgruppen *jordbrukare, skogsarbetare m.fl.* fanns det en man och ingen kvinna. Drygt 65 procent av de kommunalt anställda i yrkesklassen *chefer* var kvinnor.

Figur 10: Kommunalt heltidsanställda enligt yrkesgrupp 2015


Källa: Åsub lönestatistik, Statistikcentralen

Nästan 71 procent av de statligt heltidsanställda var experter

Inom den statliga sektorn på Åland fanns nästan 71 procent av de heltidsanställda i yrkesklassen *experter*. Majoriteten av *experterna* utgjordes av tulltjänstemän, skatteberedare och dylikt, vilket innebär att mer än två tredjedelar av de statligt anställda fanns i dessa yrken. I de stora yrkesklasserna *specialister* samt *experter*, och i den mindre yrkesgruppen *militärer*⁶, arbetade det fler män än kvinnor, medan det bland *kontors- och kundtjänstpersonal* samt *service- och försäljningspersonal* arbetade fler kvinnor än män. Inom gruppen *chefer* arbetade lite fler kvinnor än män (två respektive en).

Figur 11: Statligt heltidsanställda enligt yrkesgrupp 2015


Källa: Åsub lönestatistik, Statistikcentralen

⁶ Sjöbevakare, gränsbevakare

Kortaste arbetsveckorna för kommunalt anställda

Av de tre offentliga sektorerna var det de kommunalt anställda som hade den kortaste genomsnittliga veckoarbetstiden, nämligen 34,5 timmar per vecka (den stora andelen lärare drar ned snittveckoarbetstiden för den totala siffran för de kommunalt anställda). De landskapsanställda arbetade i medeltal 37,1 timmar per vecka medan de statligt anställda arbetade i medeltal 37,0 timmar per vecka.

De huvudyrkesgrupper som hade de längsta arbetsveckorna var de landskapsanställda *byggnads-, reparations- och tillverkningsarbetare* med ca 38,6 timmar per vecka. Hos de statligt anställda huvudyrkesgrupperna *service- och försäljningspersonal* och *militärer* samt de kommunalt anställda *jordbrukare, skogsarbetare m.fl.* och *process- och transportarbetare* var den genomsnittliga veckoarbetstiden 38,3 timmar per vecka.

Lärarnas arbetstid baseras på deras undervisningsskyldighet och de som haft mer än 90 procentigt arbetsförhållande har medräknats i statistiken över heltidsanställda (i praktiken minst 14 undervisningstimmar per vecka). Detta bidrar till att dra ner de genomsnittliga veckoarbetstiderna för de yrkesgrupper som lärarna tillhör. Förutom lärarna så var det de kommunalt anställda *cheferna* som hade den lägsta genomsnittliga veckoarbetstiden, nämligen 33,4 timmar per vecka.

I Finland (och på Åland) har man ingen reglerad heltidsarbetstid utan istället undervisningsskyldighet. På lågstadiet är undervisningsskyldigheten 24 timmar i veckan, på högstadiet mellan 18 och 24 timmar i veckan och i gymnasiet mellan 16 och 22 timmar i veckan. För yrkeslärare varierar tiden mycket.

Om man inte räknar med *lärare och andra specialister inom undervisningsbranschen* i statistiken skulle den genomsnittliga veckoarbetstiden för *specialister* vara ca 36,3 timmar per vecka (för *samtliga anställda* skulle uppgiften då vara i genomsnitt 37,2 timmar per vecka).

Bilagor

Bilaga 1: Beskrivning av yrkesgrupperna (ISCO-2010)

ISCO-kod	Yrkesbenämning	Exempel
1	Chefer	
11	Chefer, högre tjänstemän och organisationschefer	Avdelningschefer, byråchefer, myndighetschef
12	Administrativa och kommersiella chefer	Ekonomichefer, enhetschefer, administrativa chefer
13	Chefer inom tillverkning, utbildning, vård m.m.	IT-chef, verksamhetsledare, rektorer
14	Chefer inom hotell och restaurangbranschen, detaljhandel och andra servicenäringar	Chef för kulturärenden, föreståndare
2	Specialister	
21	Specialister inom naturvetenskap och teknik	Kemister, biologer, statistiker, ingenjörer, byggnadsplanerare
22	Hälso- och sjukvårdsspecialister	Överläkare, hälsocentralläkare, avdelningsskötare, provisor, veterinär
23	Lärare och andra specialister inom undervisningsbranschen	Lektor, timplärare, speciallärare, koordinators och planerare
24	Specialister inom företagsekonomi och administration	Ekonom, budgetplanerare, informatör
25	Specialister inom informations- och kommunikationsteknologi	Webbansvarig, systemansvarig, dataansvarig
26	Specialister inom juridik samt inom social- och kultursektorn	Antikvarie, bibliotekarie, arkeolog, etnolog, jurist, lagberedare, psykolog, terapeut, kurator
3	Experter	
31	Experter inom naturvetenskap och teknik	Vägmästare, byggmästare, fältmästare, arbetsledare, befälhavare, maskinmästare
32	Hälso- och sjukvårdsexpeter	Miljöskyddsinspektör, sjukskötare, hälsovårdare
33	Experter inom företagsekonomi och administration	Avdelningssekreterare, redovisare, handläggare, kommissarie, överkonstapel
34	Juridiska assistenter samt experter inom social- och kultursektorn	Familjevårdare, museiassistent, pedagog, ombud
35	Experter inom informations- och kommunikationsteknologi	IT-handledare, driftsplanerare, driftstekniker
4	Kontors- och kundtjänstpersonal	
41	Kontorspersonal	Kanslist, sekreterare, assistenter, handläggare
42	Kundtjänstpersonal	Receptionister, mottagningsbiträde, alarmoperatör
43	Kontorspersonal inom ekonomi- och lagerförvaltning	Löneredovisare, ekonomiassistenter, kassör, registrator, lagerförmän
44	Annan kontors- och kundtjänstpersonal	Arkivbiträde, registeransvarig, övervakmästare

ISCO-kod	Yrkesbenämning	Exempel
5	Service- och försäljningspersonal	
51	Servicepersonal	Kock, kosthållare, gårdskarlar, fastighetsskötare
53	Vård- och omsorgspersonal	Primärskötare, barnskötare, tandskötare
54	Säkerhets- och bevakningspersonal	Yngre och äldre konstaplar
6	Jordbrukare, skogsarbetare m.fl.	
61	Jordbrukare och djuruppfödare m.fl.	Lantbruksavbytare, fältmästare, lantarbetare
7	Byggnads-, reparations- och tillverkningsarbetare	
71	Byggnadsarbetare m.fl. (utom elmontörer)	Byggnadsarbetare, montörer, timmermän
72	Verkstads- och gjuteriarbetare samt montörer och reparatörer	Mekaniker, svetsare, reparatör
70	Övriga byggnads-, reparations- och tillverkningsarbetare	Verkstadsarbetare, snickare, elektriker, svarvare
8	Process- och transportarbetare	
83	Transportarbetare	Maskinskötare, maskinbiträden, matros, chaufför
9	Övriga arbetstagare	
91	Städare, hembiträden och andra rengöringsarbetare	Sjukhusbiträden, vårdbiträden, städare
93	Medhjälpare inom industrin och byggverksamhet m.fl.	Lagerarbetare, underhållsarbetare
94	Köks- och restaurangbiträden	Köksbiträden
0	Militärer	
01	Officerare	Gränsbevakare, sjöbevakare
02	Underofficerare	Gränsbevakare, sjöbevakare
X	Okänd	

Bilaga 2: Statens allmänna svårighetsgradnivåer (2015)

Nedan beskrivs statens allmänna svårighetsgradnivåer, dessa reviderades år 2015 och gäller tillsvidare. Indelningen av svårighetsgrader är från 9 (låg svårighetsnivå) till 2 (hög svårighetsnivå). Arbetsvärderingssystemet är uppbyggt utifrån en poängskala och är indelad i grupper (poängintervall). Statens allmänna svårighetsgradpoäng är från 69 till 1500 poäng.

- 9 Jobb som kräver grundläggande yrkeskompetens (69–159 poäng)**
Arbetet kräver expertis som bygger på tillämpad kunskap om arbetsinnehållet. Arbetet är rutinmässigt, ofta instruerat och övervakat. Exempelvis *gränsvakter, väktare, tingssekreterare* och *utmätningmän*.
- 8 Jobb som kräver yrkesspecialisering (160–214 poäng)**
Arbetet kräver expertis som bygger på speciella yrkeskunskaper och deras användning i praktiken. Arbetsuppgifternas instruktioner är ganska noggrant reglerade. Exempelvis *tullinspektör, skattesekreterare* och *stämningmän*.
- 7 Jobb som kräver djup yrkesspecialisering eller biträdande specialister (215–284 poäng)**
Till arbetsuppgifterna krävs självständigt tänkande och systematisk djupgående yrkesspecialisering, specifik information krävs för problemlösning. En förståelse för organisationens verksamhet och syfte är viktig. Exempelvis *lantmäteringenjör, sjukskötare* och *underofficerskår*.
- 6 Mindre krävande specialistuppgifter (285–374 poäng)**
Arbetet omfattas av expertkunnande som kommer från utvärdering, analys och lösning av problem. Arbetet kombinerar teoretiska kunskaper med branschens speciella omständigheter. Exempelvis *skatteinspektörer, forskare* och *överinspektörer*.
- 5 Specialistuppgifter (375–499 poäng)**
Arbetet omfattas av expertkunnande som kombinerar teoretisk kunskap inom området förvaltning och djupgående branschspecifik kunskap. Denna uppgift kan kräva argumentation, förhandling och organisationspåverkan. Exempelvis *specialforskare, tingsdomare, häradsåklagare* och *konsultativa tjänstemän*.
- 4 Krävande specialistuppgifter (500–664 poäng)**
Arbetet är föremål för omfattande och djupgående expertkunskap inom organisationens strategiska fokusområden. Arbetet kräver kunskap om branschen samt analyser av företagsklimatet. Arbetet kan inbegripa expertgruppsarbete, ledning av arbetsfunktioner eller ansvar för beslutsfattande. Exempelvis *sektorledare, utvecklingschefer* och *regeringsråd*.

- 3 Ledande specialistuppgifter eller förmän (665–919 poäng)**
Uppgiften är vanligtvis en övervakande funktion, till vilken hör både personalledning och strategistyrning. Arbetet utförs i enlighet med organisationens strategiska handledningsplan. Arbetets olika situationer kräver analytisk och nytänkande förmåga.
Exempelvis *domare, överläkare* och *enhetschefer*.
- 2 Ledning eller exceptionella specialistuppgifter (920– poäng)**
Positionen kräver omfattande och djupgående kunskaper om organisationen, strategisk planering och ledning. Uppgiften kräver strategiskt och brett tänkande och problemlösning med bristande information och snabb tidtabell.
Exempelvis *avdelningschefer, överledare, överstar* och *kanslichefer*.

De senaste statistikrapporterna från Åsub

2015:1	Turiststatistik 2014
2015:2	Löner för offentligt anställda på Åland 2013–2014
2015:3	Löner inom den privata sektorn 2014
2015:4	Avfallsstatistik 2014
2015:5	Befolkningen 2014
2015:6	Kommunernas och kommunalförbundens ekonomi och verksamhet 2014
2015:7	Lagtings- och kommunalvalet 2015
2016:1	Valdeltagandet 2015
2016:2	Turiststatistik 2015

ÅLANDS STATISTIK OCH UTREDNINGSBYRÅ

Ålands statistik- och utredningsbyrå, ÅSUB, är en fristående enhet vars huvuduppgift är att verka som Ålands officiella statistikmyndighet och bedriva kvalificerad utrednings- och forskningsverksamhet.

ÅSUB producerar fortlöpande aktuell statistik inom en rad olika samhällsområden. Tyngdpunkten i analysverksamheten utgörs av utredningar inom det ekonomiska-politiska området. Statistiska sammanställningar publiceras regelbundet i serierna ÅSUB Statistik och ÅSUB Statistikmeddelande, medan serien ÅSUB Rapport innehåller utredningar, analyser och annan information om Ålands ekonomi och samhälle.

Mer information om verksamheten och publikationer finns på ÅSUB:s hemsida www.asub.ax



ÅLANDS STATISTIK- OCH
UTREDNINGSBYRÅ

Tfn +358 (0)18 25490
Fax +358 (0)18 19495
info@asub.ax
www.asub.ax

Ålandsvägen 26
PB 1187
AX-22 111 MARIEHAMN