

## Presidentvalet 2012

### Valdeltagandet minskade, mest för kvinnor

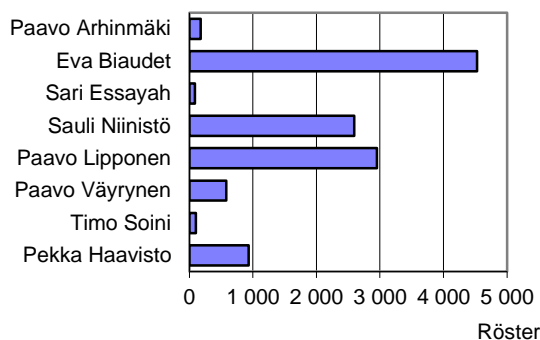
Valdeltagandet på Åland i årets presidentval var 56 procent i båda omgångar, vilket var en minskning jämfört med förra valet 2006. Mäns röstningsaktivitet ökade något i första omgången, men minskade i den andra. Kvinnornas valdeltagande var mindre än 2006 i båda omgångar.

De båda kandidater som fick mest röster på Åland i första omgången, Eva Biaudet och Paavo Lipponen, gick inte vidare. I den andra omgången placerade sig Pekka Haavisto främst på Åland med 60 procent av rösterna, medan Sauli Niinistö som valdes till president med 63 procent av rösterna i hela Finland fick 40 procent av ålänningarnas röster.

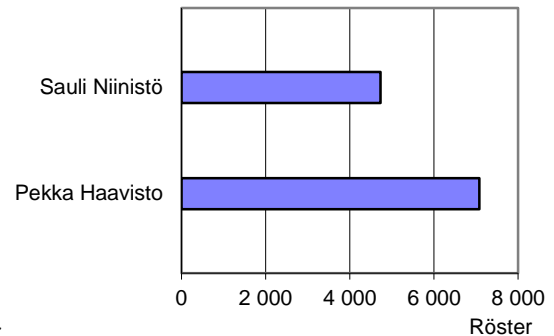
**Tabell 1. Valdeltagande efter kön på Åland vid presidentvalen 2006 och 2012**

	2006		2012	
	1:a omg.	2:a omg.	1:a omg.	2:a omg.
<b>Totalt</b>	<b>57,7</b>	<b>61,9</b>	<b>56,4</b>	<b>55,8</b>
Kvinnor	63,6	66,9	60,2	60,4
Män	51,5	56,6	52,4	51,1

### Godkända röster i 1:a omgången



### Godkända röster i 2:a omgången



## Beskrivning av statistiken

Detta statistikmeddelande omfattar slutliga uppgifter för Ålands del gällande 2012 års presidentval i Finland. Syftet är att ge en samlad sammanställning av valresultatet vad gäller valdeltagande och fördelning av de avgivna rösterna, samt att göra vissa jämförelser med tidigare val. Statistiken baseras på uppgifter från valkretscentralnämnden i landskapet Åland. Första omgången av valet hölls den 22 januari och den andra omgången den 5 februari 2012.

Uppgifter om antal röstberättigade och om valdeltagandet redovisas skilt för de röstberättigade som var bosatta på Åland och de som bodde utomlands. När det gäller antal godkända och kasserade röster ingår röster från de bosatta utomlands i siffrorna för respektive kommun. Eftersom endast några hundra av de utomlands bosatta röstade, är deras inverkan på resultatet i de enskilda kommunerna relativt liten. I vissa mindre röstningsområden räknades förhandsrösterna tillsammans med valdagsrösterna. Det betyder att 540 förhandsröster från första omgången och 603 förhandsröster från andra omgången ingår i valdagsrösterna i redovisningen av rösternas fördelning på kandidater och listor och också när det gäller ogiltiga röster.

### Definitioner:

Landskommuner	Alla kommuner utom Mariehamn
Landsbygden	Alla kommuner på fasta Åland utom Mariehamn
Skärgården	Brändö, Föglö, Kumlinge, Kökar, Sottunga och Vårdö
-	Exakt 0 enheter (st)
.	Uppgift ologisk, kan inte förekomma

## Presidentval

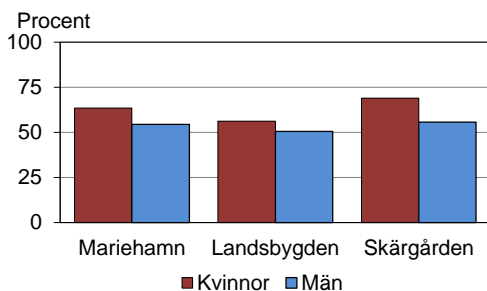
Finlands president väljs vart sjätte år genom direkta val i två omgångar. Om ingen kandidat får över hälften av de godkända rösterna i den första omgången hålls en andra valomgång mellan de två kandidater som fick mest röster i den första omgången. De åländska väljarna deltar i valet på samma sätt som övriga finska medborgare. Valdeltagandet och rösternas fördelning redovisas enligt samma valkretsar som i riksdagsvalet. I årets val var åtta kandidater uppställda. Deras namn framgår av tabell 4 och 6.

## Stora skillnader mellan kommunerna gällande valdeltagandet

I första omgången var valdeltagandet totalt 56,4 procent för de väljare som var bosatta på Åland. Kvinnornas aktivitet var betydligt större än männens, 60,2 respektive 52,4 procent. Totalt var drygt 20 500 personer bosatta på Åland röstberättigade i presidentvalet. Deltagandet för de nästan 5 800 finska medborgare som var bosatta utomlands men röstberättigade i Ålands valkrets var bara 7,7 procent. I andra omgången blev deltagandet något lägre, 55,8 procent. Det var männens aktivitet som sjönk medan kvinnornas deltagande ökade med ett par tiondels procent jämfört med första omgången. För de utomlands bosatta ökade aktiviteten också något.

Av regionerna hade skärgården det högsta valdeltagandet i den första omgången och delade förstaplatsen med Mariehamn i den andra. Landsbygden låg lägst i båda omgångar. Av de enskilda kommunerna hade Vårdö den högsta aktiviteten i den första omgången, 69 procent, och Hammarland den lägsta, 48 procent. I den andra omgången toppade Brändö med 66 procent, medan Geta hade det lägsta valdeltagandet med 46 procent. I alla kommuner röstade kvinnorna flitigare än männen i båda omgångar.

### Valdeltagande i 1:a omgången efter region och kön



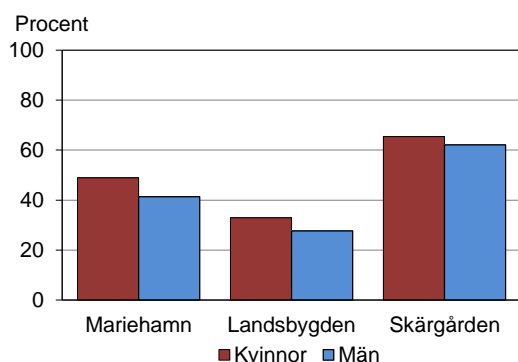
**Tabell 2. Presidentvalet 2012. Röstberättigade och röstande efter kommun, omgång och kön**

Kommun	Röstberättigade			1:a omgången			2:a omgången				
	Totalt	Kvinnor	Män	Antal röstande	Valdeltagande, procent		Antal röstande	Valdeltagande, procent			
					Totalt	Kvinnor	Män		Totalt	Kvinnor	Män
Brändö	394	185	209	261	66,2	76,2	57,4	262	66,5	74,6	59,3
Eckerö	709	345	364	397	56,0	58,6	53,6	376	53,0	56,5	49,7
Finström	1 808	921	887	951	52,6	55,5	49,6	887	49,1	53,3	44,6
Föglö	414	200	214	230	55,6	59,0	52,3	230	55,6	58,5	52,8
Geta	361	174	187	180	49,9	52,9	47,1	166	46,0	50,6	41,7
Hammarland	1 095	544	551	529	48,3	51,5	45,2	534	48,8	53,5	44,1
Jomala	2 940	1 450	1 490	1 628	55,4	58,3	52,6	1 599	54,4	58,4	50,5
Kumlinge	292	137	155	179	61,3	68,6	54,8	180	61,6	70,1	54,2
Kökar	192	90	102	109	56,8	66,7	48,0	106	55,2	63,3	48,0
Lemland	1 288	632	656	682	53,0	55,1	50,9	678	52,6	56,8	48,6
Lumparland	291	142	149	188	64,6	69,7	59,7	175	60,1	69,0	51,7
Saltvik	1 357	680	677	686	50,6	53,4	47,7	662	48,8	51,8	45,8
Sottunga	90	45	45	54	60,0	68,9	51,1	54	60,0	64,4	55,6
Sund	772	379	393	422	54,7	58,6	50,9	420	54,4	59,4	49,6
Vårdö	333	155	178	229	68,8	74,8	63,5	200	60,1	61,9	58,4
Mariehamn	8 175	4 389	3 786	4 845	59,3	63,4	54,5	4 925	60,2	64,8	55,0
Landskomm.	12 336	6 079	6 257	6 725	54,5	57,9	51,2	6 529	52,9	57,2	48,7
-Landsbygden	10 621	5 267	5 354	5 663	53,3	56,2	50,4	5 497	51,8	55,9	47,6
-Skärgården	1 715	812	903	1 062	61,9	69,0	55,6	1 032	60,2	65,6	55,3
<b>Åland</b>	<b>20 511</b>	<b>10 468</b>	<b>10 043</b>	<b>11 570</b>	<b>56,4</b>	<b>60,2</b>	<b>52,4</b>	<b>11 454</b>	<b>55,8</b>	<b>60,4</b>	<b>51,1</b>
Finska medborgare utomlands	5 779	3 408	2 371	446	7,7	9,0	5,8	471	8,2	9,5	6,2
Valkretsen totalt	26 290	13 876	12 414	12 016	45,7	47,7	43,5	11 925	45,4	47,9	42,5

## Andelen förhandsröster rekordstor

I första omgången avgavs 33 procent av rösterna under förhandsröstningen och i andra omgången 40 procent. Detta var första gången som andelen förhandsröstande nådde upp till 40 procent i ett åländskt val. Det fanns stora skillnader mellan kommunerna. I Brändö och Kökar var det över 70 procent av de röstande som avgav sin röst på förhand. I skärgården sammanlagt var andelen 64 procent i den andra omgången. I Mariehamn var andelen 46 procent. På landsbygden röstade bara 30 procent före valdagen i den andra omgången och allra lägst var andelen i Saltvik och Geta, lite över 20 procent. Kvinnorna var mera benägna att förhandsrösta än männen. Detta framgår av *tabell 3* som visar hur stor del av de röstande som valde att rösta på förhand respektive på valdagen.

### Andel förhandsröstande i 2:a omgången efter region och kön



**Tabell 3. Presidentvalet 2012. Röstande efter röstningstidpunkt, kommun, omgång och kön**

Kommun	1:a omgången					2:a omgången				
	Antal röstande		Andel av de röstande som röstade på förhand, procent			Antal röstande		Andel av de röstande som röstade på förhand, procent		
	Förhand	Valdag	Totalt	Kvinnor	Män	Förhand	Valdag	Totalt	Kvinnor	Män
Brändö	185	76	70,9	73,8	67,5	196	66	74,8	75,4	74,2
Eckerö	116	281	29,2	28,7	29,7	131	245	34,8	35,9	33,7
Finström	238	713	25,0	27,6	22,0	274	613	30,9	34,0	27,0
Föglö	131	99	57,0	61,0	52,7	148	82	64,3	70,1	58,4
Geta	39	141	21,7	20,7	22,7	38	128	22,9	25,0	20,5
Hammarland	109	420	20,6	20,0	21,3	138	396	25,8	27,1	24,3
Jomala	440	1 188	27,0	28,6	25,3	519	1 080	32,5	35,3	29,3
Kumlinge	95	84	53,1	54,3	51,8	112	68	62,2	63,5	60,7
Kökar	80	29	73,4	78,3	67,3	77	29	72,6	71,9	73,5
Lemland	192	490	28,2	29,3	26,9	229	449	33,8	36,2	31,0
Lumparland	44	144	23,4	25,3	21,3	60	115	34,3	34,7	33,8
Saltvik	110	576	16,0	18,2	13,6	139	523	21,0	22,7	19,0
Sottunga	21	33	38,9	48,4	26,1	32	22	59,3	62,1	56,0
Sund	118	304	28,0	29,7	26,0	146	274	34,8	39,1	29,7
Vårdö	93	136	40,6	43,1	38,1	94	106	47,0	44,8	49,0
Mariehamn	1 804	3 041	37,2	40,0	33,6	2 252	2 673	45,7	48,9	41,3
Landskomm.	2 011	4 714	29,9	31,6	28,0	2 333	4 196	35,7	37,9	33,3
-Landsbygden	1 406	4 257	24,8	26,2	23,4	1 674	3 823	30,5	32,9	27,6
-Skärgården	605	457	57,0	60,5	53,0	659	373	63,9	65,5	62,1
<b>Åland</b>	<b>3 815</b>	<b>7 755</b>	<b>33,0</b>	<b>35,3</b>	<b>30,2</b>	<b>4 585</b>	<b>6 869</b>	<b>40,0</b>	<b>42,9</b>	<b>36,5</b>
Finska medborgare utomlands	384	62	86,1	84,7	89,1	416	55	88,3	87,1	91,1
Valkretsen totalt	4 199	7 817	34,9	37,6	31,7	5 001	6 924	41,9	45,0	38,1

## Eva Biaudet etta i alla kommuner

Eva Biaudet fick mest röster på Åland i första omgången, drygt 4 500 eller 38 procent av samtliga. Hennes andel av rösterna var högst i Eckerö, 45 procent, men hon placerade sig först i alla kommuner, vilket framgår i *tabell 4*. Tvåa kom Paavo Lipponen med knappt 3 000 röster eller 25 procent. Sauli Niinistö var inte så långt efter, 2 600 röster eller 22 procent. I den inbördes konkurrensen mellan Lipponen och Niinistö tog de hem åtta kommuner var, Niinistö främst skärgårdskommuner. Pekka Haavisto kom på fjärde plats med drygt 930 röster, vilket var 8 procent. Hans andel av rösterna låg under 10 procent i alla kommuner utom Brändö.

**Tabell 4. Presidentvalets första omgång 2012. Godkända röster efter kandidat och kommun samt ogiltiga röster efter kommun**

Kommun	Godkända röster									Ogiltiga röster	
	Totalt	Pekka Haavisto	Timo Soini	Paavo Väyrynen	Paavo Lipponen	Sauli Niinistö	Sari Essayah	Eva Biaudet	Paavo Arhinmäki	Totalt	Därav blanka
<b>Antal röster</b>											
Brändö	261	35	3	16	47	65	3	90	2	5	2
Eckerö	406	28	1	29	67	93	-	184	4	3	1
Finström	979	52	9	70	233	216	4	383	12	3	3
Föglö	240	12	2	13	55	61	9	85	3	1	-
Geta	185	12	1	12	40	42	1	75	2	2	2
Hammarland	539	22	4	36	141	108	-	221	7	2	1
Jomala	1 659	107	14	116	401	353	18	626	24	5	2
Kumlinge	183	10	-	8	37	48	-	75	5	-	-
Kökar	115	8	2	3	27	15	3	50	7	-	-
Lemland	705	57	5	22	175	166	6	266	8	5	1
Lumparland	197	14	3	7	36	52	2	80	3	-	-
Saltvik	693	48	5	37	158	154	4	278	9	6	3
Sottunga	55	3	1	3	6	19	-	23	-	-	-
Sund	429	25	6	29	118	71	1	174	5	2	-
Vårdö	230	10	3	21	37	52	5	101	1	1	-
Mariehamn	5 081	491	42	156	1 375	1 082	32	1 816	87	24	9
Landskomm.	6 876	443	59	422	1 578	1 515	56	2 711	92	35	15
- Landsbygden	5 792	365	48	358	1 369	1 255	36	2 287	74	28	13
- Skärgården	1 084	78	11	64	209	260	20	424	18	7	2
<b>Hela Åland</b>	<b>11 957</b>	<b>934</b>	<b>101</b>	<b>578</b>	<b>2 953</b>	<b>2 597</b>	<b>88</b>	<b>4 527</b>	<b>179</b>	<b>59</b>	<b>24</b>
Förhandsröster	3 646	243	32	144	935	771	32	1 436	53	13	4
Röster på valdagen	8 311	691	69	434	2 018	1 826	56	3 091	126	46	20
<b>Procent av rösterna</b>											
Brändö	100,0	13,4	1,1	6,1	18,0	24,9	1,1	34,5	0,8	1,9	0,8
Eckerö	100,0	6,9	0,2	7,1	16,5	22,9	-	45,3	1,0	0,7	0,2
Finström	100,0	5,3	0,9	7,2	23,8	22,1	0,4	39,1	1,2	0,3	0,3
Föglö	100,0	5,0	0,8	5,4	22,9	25,4	3,8	35,4	1,3	0,4	-
Geta	100,0	6,5	0,5	6,5	21,6	22,7	0,5	40,5	1,1	1,1	1,1
Hammarland	100,0	4,1	0,7	6,7	26,2	20,0	-	41,0	1,3	0,4	0,2
Jomala	100,0	6,4	0,8	7,0	24,2	21,3	1,1	37,7	1,4	0,3	0,1
Kumlinge	100,0	5,5	-	4,4	20,2	26,2	-	41,0	2,7	-	-
Kökar	100,0	7,0	1,7	2,6	23,5	13,0	2,6	43,5	6,1	-	-
Lemland	100,0	8,1	0,7	3,1	24,8	23,5	0,9	37,7	1,1	0,7	0,1
Lumparland	100,0	7,1	1,5	3,6	18,3	26,4	1,0	40,6	1,5	-	-
Saltvik	100,0	6,9	0,7	5,3	22,8	22,2	0,6	40,1	1,3	0,9	0,4
Sottunga	100,0	5,5	1,8	5,5	10,9	34,5	-	41,8	-	-	-
Sund	100,0	5,8	1,4	6,8	27,5	16,6	0,2	40,6	1,2	0,5	-
Vårdö	100,0	4,3	1,3	9,1	16,1	22,6	2,2	43,9	0,4	0,4	-
Mariehamn	100,0	9,7	0,8	3,1	27,1	21,3	0,6	35,7	1,7	0,5	0,2
Landskomm.	100,0	6,4	0,9	6,1	22,9	22,0	0,8	39,4	1,3	0,5	0,2
- Landsbygden	100,0	6,3	0,8	6,2	23,6	21,7	0,6	39,5	1,3	0,5	0,2
- Skärgården	100,0	7,2	1,0	5,9	19,3	24,0	1,8	39,1	1,7	0,6	0,2
<b>Hela Åland</b>	<b>100,0</b>	<b>7,8</b>	<b>0,8</b>	<b>4,8</b>	<b>24,7</b>	<b>21,7</b>	<b>0,7</b>	<b>37,9</b>	<b>1,5</b>	<b>0,5</b>	<b>0,2</b>
Förhandsröster	100,0	6,7	0,9	3,9	25,6	21,1	0,9	39,4	1,5	0,4	0,1
Röster på valdagen	100,0	8,3	0,8	5,2	24,3	22,0	0,7	37,2	1,5	0,6	0,2

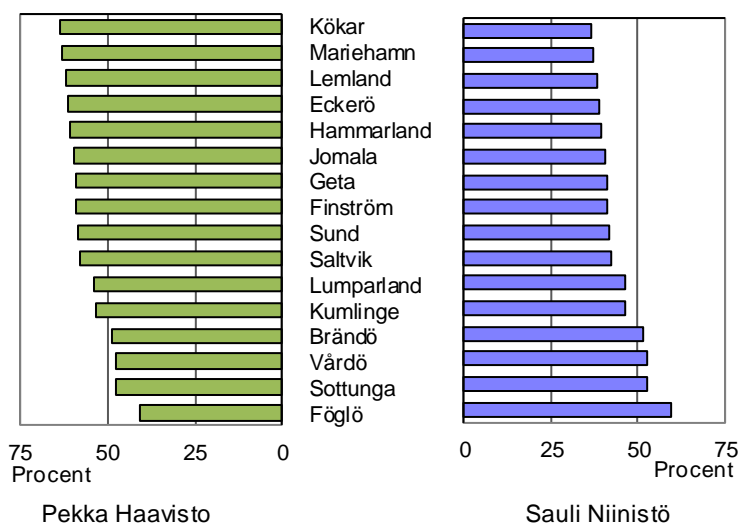
## Haavisto segrade i 12 kommuner

I den andra omgången, dit Niinistö och Haavisto gick, fick Haavisto en klar majoritet av rösterna på Åland, knappt 7 100 eller 60 procent, medan Niinistös röster uppgick till drygt 4 700. Niinistö fick en majoritet av rösterna i fyra skärgårdskommuner och i skärgården totalt, medan Haavisto dominerade på landsbygden och i Mariehamn. Det kan dock noteras att den största majoriteten för Haavisto kom i Kökar där han fick 63 procent av rösterna. Haavisto fick en något större andel av valdagsrösterna än av förhandsrösterna. Det kommunvisa resultatet i andra omgången framgår av *tabell 5* och illustreras också av diagrammet nedan.

**Tabell 5. Presidentvalets andra omgång 2012. Godkända röster efter kandidat och kommun samt ogiltiga röster efter kommun**

Kommun	Godkända röster						Ogiltiga röster		Därav blanka	
	Totalt		Pekka Haavisto		Sauli Niinistö		Antal	% av avgivna	Antal	% av avgivna
	Antal	%	Antal	%	Antal	%				
Brändö	264	100,0	128	48,5	136	51,5	3	1,1	2	0,7
Eckerö	382	100,0	234	61,3	148	38,7	4	1,0	1	0,3
Finström	903	100,0	533	59,0	370	41,0	11	1,2	6	0,7
Föglö	237	100,0	96	40,5	141	59,5	4	1,7	2	0,8
Geta	171	100,0	101	59,1	70	40,9	1	0,6	1	0,6
Hammarland	541	100,0	327	60,4	214	39,6	4	0,7	3	0,6
Jomala	1 617	100,0	960	59,4	657	40,6	20	1,2	3	0,2
Kumlinge	183	100,0	98	53,6	85	46,4	1	0,5	1	0,5
Kökar	109	100,0	69	63,3	40	36,7	-	-	-	-
Lemland	692	100,0	427	61,7	265	38,3	5	0,7	1	0,1
Lumparland	184	100,0	99	53,8	85	46,2	-	-	-	-
Saltvik	668	100,0	385	57,6	283	42,4	10	1,5	2	0,3
Sottunga	57	100,0	27	47,4	30	52,6	-	-	-	-
Sund	428	100,0	250	58,4	178	41,6	4	0,9	-	-
Vårdö	200	100,0	95	47,5	105	52,5	4	2,0	4	2,0
Mariehamn	5 167	100,0	3 247	62,8	1 920	37,2	51	1,0	28	0,5
Landskomm.	6 636	100,0	3 829	57,7	2 807	42,3	71	1,1	26	0,4
- Landsbygden	5 586	100,0	3 316	59,4	2 270	40,6	59	1,0	17	0,3
- Skärgården	1 050	100,0	513	48,9	537	51,1	12	1,1	9	0,8
<b>Hela Åland</b>	<b>11 803</b>	<b>100,0</b>	<b>7 076</b>	<b>60,0</b>	<b>4 727</b>	<b>40,0</b>	<b>122</b>	<b>1,0</b>	<b>54</b>	<b>0,5</b>
Förhandsröster	4 370	100,0	2 521	57,7	1 849	42,3	28	0,6	13	0,3
Röster på valdagen	7 433	100,0	4 555	61,3	2 878	38,7	94	1,2	41	0,5

**Kandidaternas andel av av rösterna i den andra omgången efter kommun**



## Få ogiltiga röster

I valdagsrösterna för första omgången ingår också 540 förhandsröster från små röstningsområden. I andra omgången var motsvarande siffra 603.

Totalt 59 röster var ogiltiga i första omgången, varav 24 var blanka. I andra omgången var de ogiltiga rösterna dubbelt flera, 122 totalt varav 54 blanka. Andra orsaker till ogiltigförklarande var obehörig anteckning på valsedel eller röstkuvert samt ostämplad röstsedel.

## Åläningarnas favoriter fick dåligt resultat i Finland

Rösternas fördelning skilde sig avsevärt mellan Åland och Finland. Medan Biaudet och Lipponen tillsammans fick över 60 procent av de åländska rösterna i första omgången fick de inte ens 10 procent sammanlagt av rösterna i hela Finland. De andra sex kandidaterna fick alla betydligt mindre andel av rösterna på Åland än totalt i landet. I andra omgången var stödet för kandidaterna spegelvänt: Haavisto fick 60 procent av rösterna på Åland, men under 40 i hela Finland. Niinistö's andel var 40 procent på Åland, men över 60 totalt. Därmed valdes han till president med den största marginalen sedan systemet med direkt presidentval infördes.

**Tabell 6. Jämförelse av valresultatet i presidentvalet 2012 på Åland och i hela Finland, kandidaternas andel av rösterna, procent**

	1:a omgången		2:a omgången	
	Åland	Hela Finland	Åland	Hela Finland
Summa	100,0	100,0	100,0	100,0
Eva Biaudet	37,9	2,7	.	.
Paavo Lipponen	24,7	6,7	.	.
<b>Sauli Niinistö</b>	<b>21,7</b>	<b>37,0</b>	<b>40,0</b>	<b>62,6</b>
Pekka Haavisto	7,8	18,8	60,0	37,4
Paavo Väyrynen	4,8	17,5	.	.
Paavo Arhinmäki	1,5	5,5	.	.
Timo Soini	0,8	9,4	.	.
Sari Essayah	0,7	2,5	.	.

## Sjunkande valdeltagande på landsbygden och i skärgården

I tabell 7 jämförs valdeltagandet med de tre föregående presidentvalen. Valdeltagandet var nu något lägre än vid de två föregående valen, framför allt i andra omgången. Vid de tre tidigare valen har aktiviteten varit större i den andra än i den första omgången, men denna gång var intresset något mindre i den andra omgången. Det var framför allt i skärgården och på landsbygden som valdeltagandet blev lägre än 2006. I Mariehamn steg aktiviteten något jämfört med föregående val i den första omgången, men också där sjönk deltagandet i den andra omgången. Männens röstningsaktivitet ökade något i första omgången, men minskade i den andra. Kvinnornas valdeltagande var mindre än 2006 i båda omgångar. Andelen som röstade på förhand var högre än vid de föregående valen.

**Tabell 7. Valdeltagande på Åland vid presidentvalen 1994–2012**

	1994		2000		2006		2012	
	1:a omg.	2:a omg.	1:a omg.	2:a omg.	1:a omg.	2:a omg.	1:a omg.	2:a omg.
<b>Totalt bosatta på Åland</b>	<b>70,3</b>	<b>74,3</b>	<b>59,1</b>	<b>61,6</b>	<b>57,7</b>	<b>61,9</b>	<b>56,4</b>	<b>55,8</b>
<b>Region</b>								
Mariehamn	69,2	72,9	60,6	61,5	59,1	63,1	59,3	60,2
Landsbygden	70,5	74,6	56,3	60,6	55,3	59,9	53,3	51,8
Skärgården	73,6	78,6	66,8	66,9	64,5	67,3	61,9	60,2
<b>Kön</b>								
Kvinnor	70,6	76,5	62,9	64,8	63,6	66,9	60,2	60,4
Män	69,9	72,0	55,0	58,2	51,5	56,6	52,4	51,1
Finska medborgare utomlands	3,7	6,3	2,5	4,8	6,1	6,2	7,7	8,2
<b>Röstningstidpunkt</b>								
Andel av rösterna avgivna:								
Före valdagen	24,3	30,7	32,3	37,4	33,7	36,7	33,0	40,0
På valdagen	75,7	69,3	67,7	62,6	66,3	63,3	67,0	60,0

I tabell 8 visas resultatet i valen 1994–2012 för de fyra kandidater som fick mest röster på Åland i första omgången. Vid valet 2006 fick segraren Tarja Halonen en stor majoritet av de åländska rösterna i båda omgångar. Vid valen 1994, 2000 och 2012 har den som valdes till president fått runt 10–20 procent av rösterna på Åland i den första omgången och varit rätt långt från majoritet också i den andra omgången. Årets val påminner om valet 2000 såtillvida att valsegraren fick 40 procent av rösterna på Åland och den andra kandidaten 60 procent.

Diagrammet visar hur rösterna har fördelat sig efter kandidaternas kön. Vid de tre föregående valen har de kvinnliga presidentkandidaterna haft en framskjuten position bland de åländska väljarna, men i årets val blev gick en majoritet av rösterna till män redan i den första omgången.

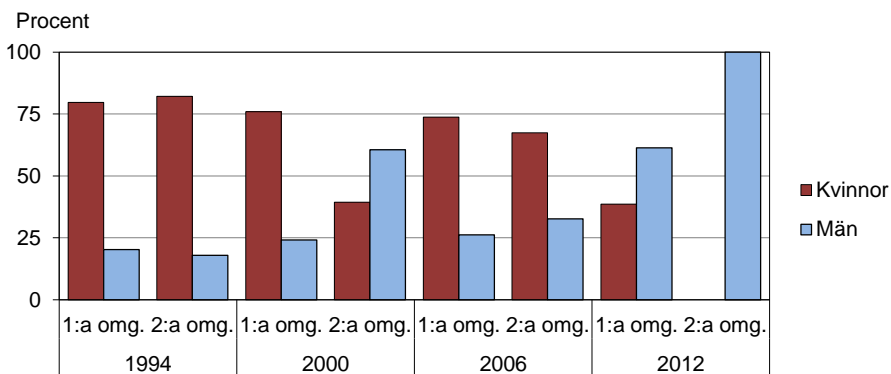


**Tabell 8. Rösternas fördelning på Åland vid presidentvalen 1994–2012**

		Antal		Procent	
		1:a omg.	2:a omg.	1:a omg.	2:a omg.
1994	Totalt	13 423	14 338	100,0	100,0
	Elisabeth Rehn	10 623	11 775	79,1	82,1
	<b>Martti Ahtisaari</b>	<b>1 434</b>	<b>2 563</b>	<b>10,7</b>	<b>17,9</b>
	Paavo Väyrynen	872	.	6,5	.
	Raimo Ilaskivi	151	.	1,1	.
	Övriga	343	.	2,6	.
2000	Totalt	11 392	11 926	100,0	100,0
	Elisabeth Rehn	6 475	.	56,8	.
	Esko Aho	2 717	7 226	23,9	60,6
	<b>Tarja Halonen</b>	<b>1 779</b>	<b>4 700</b>	<b>15,6</b>	<b>39,4</b>
	Riitta Uosukainen	231	.	2,0	.
	Övriga	190	.	1,7	.
2006	Totalt	11 554	12 372	100,0	100,0
	<b>Tarja Halonen</b>	<b>8 023</b>	<b>8 339</b>	<b>69,4</b>	<b>67,4</b>
	Henrik Lax	1 403	.	12,1	.
	Sauli Niinistö	987	4 033	8,5	32,6
	Heidi Hautala	497	.	4,3	.
	Övriga	644	.	5,6	.
2012	Totalt	11 957	11 803	100,0	100,0
	Eva Biaudet	4 527	.	37,9	.
	Paavo Lipponen	2 953	.	24,7	.
	<b>Sauli Niinistö</b>	<b>2 597</b>	<b>4 727</b>	<b>21,7</b>	<b>40,0</b>
	Pekka Haavisto	934	7 076	7,8	60,0
	Övriga	946	.	7,9	.

Not: Den som valdes till president anges med fet stil

**Rösternas fördelning efter kandidaternas kön vid presidentvalen 1994 - 2012**



ÅS  
UP



Ålandsvägen 26  
PB 1187

AX - 22 111 MARIEHAMN