

Löner inom den privata sektorn 2014



Lönestatistik

I lönestatistiken redovisas medellöner och lönespridning för olika grupper av anställda, såväl för den privata sektorns olika branscher som för den offentliga sektorn.

I denna publikation, som omfattar anställda i privata företag med en personal på minst tre personer, finns uppgifter om medellöner och lönespridning samt antalet anställda, genomsnittlig arbetstid och medelålder. Dessutom görs vissa jämförelser med tidigare år. Uppgifterna presenteras enligt bransch, yrkesgrupp och kön.

Längre tidsserier samt tabeller med äldre klassificeringar än vad som finns i denna publikation kan nerladdas från ÅSUBs hemsida (www.asub.ax), under rubriken *Databaser*.

22.9.2015

För upplysningar:
Jonas Karlsson
Tel. 018-25 581

ISSN 1455-3147

Förord

Denna rapport innehåller lönestatistik för den privata sektorn på Åland 2014. Lönestatistiken är ett viktigt och efterfrågat område inom den åländska ekonomiska statistiken, bland annat för att visa lönenivåerna samt den ekonomiska jämställdhetssituationen på Åland. I rapporten presenteras lönerna för såväl den landbaserade privata sektorn som sjöfartsnäringen. Rapportens huvudsakliga fokus ligger på lönenivån samt dess utveckling. Dessutom redovisas löneskillnaderna mellan män och kvinnor.

Undersökningen täcker in större delen av det åländska näringslivet. Det bör observeras att rapporten är uppbyggd av två olika delar, dels en omfattande del för det landbaserade näringslivet samt en mindre del för sjöfarten. Det innebär att branschen transport och magasinering i den landbaserade undersökningen inte omfattar sjoanställda. Däremot ingår kontorspersonalen vid de åländska rederierna i den landbaserade undersökningen.

Den offentliga sektorn ingår inte, varken i de landbaserade näringarna eller i de sjöbaserade. Det betyder att inte heller de anställda ombord på Ålands landskapsregerings skärgårdsfärjor finns medräknade i statistiken. Lönestatistik över den offentliga sektorn har publicerats i en separat rapport, *Löner för offentligt anställda på Åland (Statistik 2015:2)*.

I undersökningens landbaserade näringar ingår tillverkningsindustri, energi- och vattenförsörjning, byggverksamhet, handel, transport och magasinering, hotell- och restaurangverksamhet, finansiering och försäkring, företagstjänster samt övriga tjänster. Undersökningens sjösektor gäller samtliga anställda ombord på de åländska rederiernas fartyg som är registrerade på Åland.

Rapporten är sammanställd och skriven av statistiker *Jonas Karlsson*, som även kan svara på frågor och ge ytterligare information om statistiken.

Mariehamn i september 2015

Katarina Fellman
Direktör

Innehåll

Förord	1
Innehåll	3
Tabeller	3
1. Sammanfattning	5
2. Beskrivning av statistiken	6
2.1 Företag i undersökningen.....	6
2.2 Lönebegrepp, arbetstid samt person- och löneuppgifter	7
2.3 Yrkeskoder	8
2.4 Metod	9
2.5 Förkortningar, symboler och beteckningar	9
3. Resultat	10
3.1 Lönenivå.....	11
3.2 Lönerelationen mellan kvinnor och män.....	29
3.3 Löneutveckling.....	31
3.4 Lönespridning	36
3.5 Genomsnittliga månadsinkomster för sjöpersonal	43

Tabellförteckning

Tabell 1: Företag i urvalet respektive lämnade uppgifter.....	10
Tabell 2: Genomsnittliga månatliga löneinkomster, oktober 2014, heltidsanställda	13
Tabell 3: Genomsnittlig timlön, samtliga anställda	16
Tabell 4: Heltidsanställdas månads- och timlön per yrkesgrupp.....	18
Tabell 5: Deltidsanställdas månads- och timlön per yrkesgrupp.....	24
Tabell 6: Heltidsanställdas månads- och timlön per utbildningsnivå	25
Tabell 7: Genomsnittlig totallön efter arbetsförhållandets längd (heltidsanställda)	27
Tabell 8: Heltidsanställdas ordinarie månadsinkomst efter yrkes- och åldersgrupp	29
Tabell 9: Lönerelation enligt bransch och yrkeskod	30
Tabell 10: Lönerelation enligt ISCO-yrkesgrupp	30
Tabell 11: Löneutvecklingen 2012–2014, heltidsanställda med samma yrke båda åren	35
Tabell 12: Medianer, kvartiler och medeltal, heltidsanställda	37
Tabell 13: Löneutvecklingen för sjöpersonal 2000–2014	44
Tabell 14: Genomsnittliga månatliga löneinkomster för sjöpersonal år 2014	45

Figurförteckning

Figur 1: Genomsnittlig totalförtjänst per månad år 2008–2014, euro	32
Figur 2: Genomsnittlig total timlön år 2008–2014, euro	32
Figur 3: Löneutvecklingen för kvinnor och män 2012–2014, total förtjänst	32
Figur 4: Utvecklingen av den genomsnittliga totalförtjänsten år 1991–2014, euro.....	33
Figur 5: Utvecklingen av den genomsnittliga totala timlönen år 1991–2014, euro	33
Figur 6: Löneutvecklingen efter arbetsförhållandets längd 2014, total månadslön.....	33
Figur 7: Lönespridning, samtliga branscher	39
Figur 8: Lönespridning, tillverkningsindustri.....	40
Figur 9: Lönespridning, energi- och vattenförsörjning	40
Figur 10: Lönespridning, byggverksamhet	40
Figur 11: Lönespridning, handel	41
Figur 12: Lönespridning, transport och magasinering	41
Figur 13: Lönespridning, hotell- och restaurangverksamhet	41
Figur 14: Lönespridning, finansiering och försäkring.....	42
Figur 15: Lönespridning, företagstjänster.....	42
Figur 16: Lönespridning, övriga tjänster	42

Bilagor

Bilaga 1:	Branscher och delbranscher
Bilaga 2:	Beskrivning av yrkeskoderna
Bilaga 3:	Exempel på befattningar i de olika yrkeskoderna
Bilaga 4:	ISCO-yrkesgrupperna (ISCO-2010)
Bilaga 5:	Sjölönernas lönegrupper
Bilaga 6:	Lönerelation enligt ISCO-yrkesgrupp och bransch
Bilaga 7:	Blanketter 2014

1. Sammanfattning

Undersökningen i den här rapporten omfattar den privata sektorn, både landbaserade näringar och sjöfart. I de landbaserade näringarna ingår 357 företag, med sammanlagt 6 016 anställda. Sjöfarten omfattar samtliga åländska rederiers på Åland registrerade fartyg, med cirka 2 200 anställda.

Den ordinarie förtjänsten 3 307 euro inom de landbaserade näringarna

Bland de heltidsanställda var den ordinarie månadsinkomsten 3 307 euro och den totala månadsinkomsten 3 409 euro. För männen var den ordinarie månadsinkomsten 3 490 euro och för kvinnorna 2 950 euro. Den totala månadsinkomsten, som även innehåller övertid, tillägg med mera, var för männen 3 605 euro och för kvinnorna 3 030 euro. Löneskillnaderna indikerar att kvinnornas månadsinkomster fortsättningsvis ligger på en låg nivå jämfört med männens månadsinkomster. Kvinnornas ordinarie månadsinkomst motsvarade år 2014 i genomsnitt 85 procent av männens, medan deras totala månadsinkomst motsvarade ca 84 procent av männens. Lönerelationerna var år 2014 något jämnare än i den senaste undersökningen (år 2012) då relationerna var 83 procent för både den ordinarie månadsinkomsten och den totala månadsinkomsten.

Mellan år 2012 och år 2014 har den ordinarie månadsinkomsten ökat med 5,3 procent (ca 2,6 procent per år), medan den totala har ökat med 5,0 procent (ca 2,5 procent per år). Observera att i den här undersökningen har inflationen inte beaktats i de diagram och tabeller där löneutvecklingen presenteras. Om man beaktar inflationen (konsumentpriserna steg med cirka 1,4 procent från oktober 2012 till oktober 2014) blir löneökningen lite mindre. Den reella förändringen blir då en ökning med 3,9 procent för den ordinarie månadsinkomsten och en ökning med ca 3,6 procent för den totala månadsinkomsten.

Medelmånadslönen 3 786 euro inom sjöfarten

Den genomsnittliga månatliga löneinkomsten inom sjöfarten var år 2014 i genomsnitt 3 786 euro, för män var den 4 042 euro, och för kvinnor 3 345 euro. Inom passagerartrafiken var medellönen 3 640 euro, för männen var den 3 863 euro och för kvinnorna 3 339 euro. Inom frakttrafiken var medellönen i genomsnitt 4 583 euro, för männen var den 4 629 euro och för kvinnorna 3 655 euro. Löneskillnaderna år 2014 ligger på en nivå som är ungefär samma som för de landanställda. Inom passagerartrafiken motsvarar kvinnornas löner drygt 86 procent av männens, och inom frakttrafiken ca 79 procent av männens. En trolig orsak till denna löneskillnad är att det finns få kvinnor på de bättre betalda posterna (till exempel befäl). När det gäller all sjötrafik så motsvarar kvinnornas löner knappt 83 procent av männens. Inom sjöfarten har den genomsnittliga månatliga löneinkomsten ökat med 2,5 procent mellan år 2012 och 2014 (ca 1,2 procent per år). Beaktat inflationen så blir löneökningen mellan år 2012 och år 2014 endast ca 1,1 procent.

2. Beskrivning av statistiken

Ålands statistik- och utredningsbyrå (ÅSUB) har sedan 1991 producerat lönestatistik för Åland. Genom en överenskommelse mellan ÅSUB och Statistikcentralen (SC) samlar SC inte in löneuppgifter från de åländska företagen, utan erhåller i stället de uppgifter man behöver från ÅSUB. Den åländska lönestatistiken redovisas på en mer aggregerad nivå än motsvarande finländsk statistik för att undvika att enskilda personer eller företag skall kunna identifieras.

Lönestatistiken omfattar uppgifter om genomsnittliga löneinkomster för anställda inom den privata sektorn, både inom landbaserade näringar och ombord på fartyg registrerade på Åland. Syftet med denna publikation är att ge en utförlig bild av lönenivån på Åland, utvecklingen av lönenivån samt lönerelationerna mellan kvinnor och män.

2.1 Företag i undersökningen

Undersökningen i den här rapporten omfattar företag och föreningar med minst tre anställda, sammanlagt baserar sig statistiken på svar från 357 företag. Sammanlagt omfattar undersökningen 6 016 anställda, vilket är ungefär 85 procent av samtliga åländska löntagare inom den privata sektorn (landanställda). Räknar man med de arbetande inom sjöfarten (arbetande på sjön) så stiger andelen ytterligare. I *bilaga 1* framgår de branscher som ingår i undersökningen.

Urvalet i den landbaserade undersökningen baseras på ett register som innehåller uppgifter om samtliga företag, samfund och privata näringsidkare på Åland som är arbetsgivare eller momsskyldiga. Uppgifterna samlas från flera olika administrativa register. ÅSUB beställer en årlig uppdatering av de företag och arbetsställen som är registrerade på Åland från Statistikcentralen i Finland.

Branschindelningen i lönestatistiken följer standarden för Finlands näringsgrensindelning, vilken är knuten till den internationella NACE-klassificeringen (National Activities Classification of Economics). NACE är Europeiska Unionens statistiska näringsgrensindelning, som fördelar företag, organisationer och dylikt på olika branscher. Från och med år 2008 följer branschfördelningen den reviderade versionen, NACE rev. 2. Detta innebär att branschvisa uppgifter inte längre är helt jämförbara med uppgifter publicerade tidigare år. NACE-koderna som används i denna publikation är heller inte den mest detaljerade nivån, branscherna som används i denna publikation finns definierade i *bilaga 1*.

Uppgifterna samlades in från företagen med hjälp av blanketter (se *bilaga 7*). Vissa företag utnyttjade möjligheten att lämna in uppgifterna i elektronisk form. När det gäller sjölönerna består materialet av medellöner för en viss befattning, och inkluderar inte uppgifter om personalens storlek. Materialet omfattar dock samtliga anställda vid de åländska rederiernas *på Åland registrerade fartyg*, och som betalar pensionsavgift till Sjömanspensionskassan i Finland. Grundmaterialet för sjölöneundersökningen har erhållits från Sjömanspensionskassan (SPK).

2.2 Lönebegrepp, arbetstid samt person- och löneuppgifter

Två lönebegrepp särredovisas, det vill säga *förtjänst för ordinarie arbetstid* och *totalförtjänst*. Skillnaden mellan de två begreppen är att i totalförtjänsten ingår ersättning för ackordarbete, övertids- och söndagsersättning samt övriga tillägg. Den totala lönekostnaden för företagen som även inkluderar sociala avgifter framkommer inte i denna undersökning.

I denna undersökning används begreppet anställd med *regelbunden arbetstid för en person som har månadslön* och anställd med *oregelbunden arbetstid för en person med timlön*. Månads- och timlönen visas för samtliga anställda för vilka dessa uppgifter kan beräknas, nödvändiga uppgifter för timlönen är således månadslön samt veckoarbetstid. För timavlönade kan månadsinkomsten variera från en månad till en annan, varför förtjänsten har samlats in för *ett kvartal* (4:e kvartalet 2014), medan uppgifter för anställda med regelbunden arbetstid gäller *oktober månad* år 2014.

Personuppgifterna:

- Personnummer, varifrån uppgift om ålder och kön tas
- Namn på befattningen i företaget
- Yrkeskod
- Anställningsdatum
- Arbetsförhållande
- Utbildningsnivå

Löneuppgifterna:

- Veckoarbetstid i timmar
- Månadslön för ordinarie arbetstid
- Skiftesersättning och ersättning för söndagsarbete
- Ackord- och arvodesarbete (gäller endast anställda med oregelbunden arbetstid)
- Totalt antal arbetade timmar utöver övertidstimmar (gäller endast anställda med oregelbunden arbetstid)
- Övertid i timmar
- Övertidsersättning, i euro
- Semesterpenning och ersättningar av engångsnatur.

2.3 Yrkeskoder

I undersökningen används två typer av *yrkeskoder*. Dels används yrkeskoder som anger kvalifikationsnivå (se *bilaga 2*), och dels används ISCO-koder (se *bilaga 4*), som är en yrkesklassificering. För att läsa ut vilken medellön en viss befattning har skall man först veta till vilken bransch (se *bilaga 1*) företaget hör och sedan placera befattningen i rätt yrkeskategori. Då lönestatistik redovisas är det viktigt att anställda inom samma grupp har arbetsuppgifter med samma kvalifikationsnivå. Det är inte den anställdas utbildning eller erfarenhet som är avgörande utan vad som krävs av en anställd för att kunna utföra arbetsuppgifterna som hör till befattningen.

Yrkeskoderna anger olika nivåer. De anställda delas in i grupper med avseende på arbetsuppgifternas kvalifikationsnivå. Dessa grupper är ledande arbetsuppgifter, förmansuppgifter samt prestationsuppgifter. Det innebär att anställda inom en bransch med helt olika arbetsuppgifter, men med jämförbar kvalifikationsnivå, placeras i samma grupp. Kvalifikationsnivån avspeglas i lönen. Dessutom har grupper konstruerats för två mer enhetliga personalkategorier; servicepersonal och administrativ personal. De olika yrkeskoderna innehåller branschspecifika befattningar. Detta bör noteras vid eventuella jämförelser mellan olika branscher.

Den ovan beskrivna yrkeskoden har dock visat sig ha några svagheter. Personer med samma typ av uppgifter kan ingå i olika kategorier beroende på företagets specialisering. En städare hamnar i olika kategorier om arbetsgivaren är ett företag som säljer städservice eller om företagets huvudbransch är någon annan. Den andra yrkesklassificeringen är Statistikcentralens klassificeringsstandard som baserar sig på den europeiska versionen av den Internationella arbetsorganisationens ILO:s yrkesklassificering (ISCO-88 (COM), reviderad av statistikcentralen 2001 och 2014 (ISCO-2001 och ISCO-2010)). ISCO-klassificeringen kombinerar yrkeskunskapsnivån med branschspecifisering, dock så att företagets huvudbransch inte nödvändigtvis påverkar arbetsuppgiftens klassificering som i den gamla klassificeringen. Den använda klassificeringsnivån är inte den mest detaljerade, utan klassificeringen är så noga detaljerad som materialet tillåter utan att riskera anonymiteten. ISCO-klassificeringen beskrivs närmare i *bilaga 4*.

Tabellerna i denna publikation har gjorts enligt den nya yrkesindelningen (ISCO-2010), medan uppgifter för åren 2004–2010 enligt den tidigare yrkesindelningen (ISCO-2001) finns publicerad i databaserna på www.asub.ax.

2.4 Metod

Sedan lönestatistiken togs fram första gången har flertalet förändringar genomförts, vilket gör att jämförelser av lönestatistik med tidigare år kan bli något missvisande. Bland annat har gränsen för att den anställde skall anses som heltidsanställd ändrats från 30 timmar per vecka till 33,5 timmar per vecka (gäller statistiken för 2004 och framåt). Detta har lett till att många som tidigare räknats som heltidsanställda numera återfinns bland deltidsanställda. Dessutom har tidigare års löneuppgifter reviderats då exempelvis semesterpenningen tidigare felaktigt ingått i totalförtjänsten.

Från och med årets lönestatistik räknas inte heller andra löneposter av engångsnatur med i den genomsnittliga totala månadslönen (exempelvis resultatpremier).

I och med att samtliga företag inte finns med i urvalet (till exempel företag med färre än tre anställda eller företag som lämnat bristfälliga uppgifter), så finns det behov av att korrigera resultaten för bortfallet. Den använda metoden heter efterstratifiering med klusterkorrigering. Själva urvalet innehöll företag som sysselsätter minst tre personer. Företagen uppdelades i strata enligt bransch (tre branscher) och antalet sysselsatta (fem grupper). Bortfallet varierar mellan strata och därför korrigeras bortfallet per varje stratum enligt följande formel:

$$W_h = \frac{A_h}{a_h}$$

W_h = viktat material

A_h = det totala antalet företag i rampopulationens stratum h

a_h = det totala antalet företag i svarsmaterialets stratum h

Därmed har varje företag sin egen vikt. Vikterna varierar mellan 1,00 och 1,83. I praktiken hade dock dessa vikter en relativt marginell inverkan på resultaten. Den ordinarie månadslönen för heltidsanställda skulle till exempel bli 0,4 procent högre utan viktning. Viktningens påverkan på genomsnittet för olika branscher eller yrkeskategorier varierade dock från ca 0,9 procents negativ inverkan till 2,2 procents positiv påverkan. Uppgifter som beräknats med hjälp av dessa vikter är veckoarbetstiden samt de olika lönebegreppen. De övriga uppgifterna har beräknats utan viktning (medelålder, antal anställda samt andel kvinnor och män).

2.5 Förkortningar, symboler och beteckningar

I tabeller med avrundade tal kan små avvikelser förekomma mellan summan av de avrundade talen och den redovisade slutsumman.

- = Exakt 0 enheter (st)

.. = Observationer för få för att uppge.

3. Resultat

Sammanlagt 359 företag i urvalet har besvarat löneenkäten 2014. Tyvärr innehåller materialet vissa bristfälliga uppgifter, vilket lett till att en del löneuppgifter har exkluderats ur undersökningen. Detta har främst gällt löntagare vars löneuppgifter saknats, bortfallet är dock så litet att det inte påverkar undersökningens resultat nämnvärt.

I **tabell 1** presenteras antalet företag i urvalet per bransch, samt antalet anställda. Dessutom presenteras antalet företag och anställda vars uppgifter varit tillräckliga för att kunna räkna ut lönestatistiken, samt dess procentuella andel av svarsunderlaget.

Tabell 1: Företag i urvalet respektive lämnade uppgifter

Antal företag och antal anställda

	Företag i urvalet	Företag som lämnat uppgifter		Användbara uppgifter		Procentuell andel som lämnat tillräckliga uppgifter	
		Företag	Anställda	Företag	Anställda	Företag	Anställda
Alla branscher	417	359	6 704	357	6 016	99,4	89,7
Tillverkningsindustri	50	47	901	46	783	97,9	86,9
Energi- och vattenförsörjning	8	8	140	8	130	100,0	92,9
Byggverksamhet	56	47	619	47	604	100,0	97,6
Handel	98	84	1 144	84	1 114	100,0	97,4
Transport och magasinering	35	30	1 111	30	910	100,0	81,9
Hotell- och restaurangverksamhet	35	28	372	28	367	100,0	98,7
Finansiering och försäkring	14	14	572	13	419	92,9	73,3
Företagstjänster	57	46	799	46	740	100,0	92,6
Övriga tjänster	64	55	1 046	55	949	100,0	90,7

Källa: ÅSUB lönestatistik

Antalet anställda vars uppgifter är tillräckliga, och således inkluderade i undersökningen, är 6 016 stycken, vilket motsvarar drygt 85 procent av samtliga åländska löntagare inom den privata sektorn¹. De företag som inte har lämnat uppgifter utgörs till största delen av företag som till exempel avvecklat verksamheten eller som har färre än tre anställda (vilka inte är skyldiga att lämna in statistik på grund av företagets ringa storlek).

¹ Antal sysselsatta inom den privata sektorn den 31.12.2012

3.1 Lönenivå

Resultaten redovisas som genomsnittliga månads- och timlöner per bransch och yrkeskod eller ISCO-yrkesgrupp. De är beräknade som medeltal av de uppgifter som lämnats in. Könsfördelningen för en viss yrkeskategori i en speciell näringsgren framgår ur tabellerna. Medellönen redovisas skilt för kvinnor och män. Månadsavlönad personal har en avtalad veckoarbetstid som redovisas som genomsnittlig veckoarbetstid. För timavlönad personal har den genomsnittliga veckoarbetstiden beräknats.

Lön kan definieras som den kontanta bruttoersättning ett arbete ger per tidsenhet, dvs. inklusive skatt men exklusive sociala avgifter. Lönebeloppet påverkas bland annat av hur många timmar per vecka man arbetar och vilken tid på dygnet arbetet utförs. Arbetstidslagstiftningen och branschspecifika avtal anger vilka regler som gäller för respektive bransch och yrkeskategori. Det gör att det finns vissa svårigheter att jämföra löner mellan olika branscher och även mellan olika yrkesgrupper. Jämförelser mellan yrkeskategorier försvåras också av att en del kategorier har timlön medan andra har månadslön. I denna statistik har dock tim- och månadsavlönade inkluderats i samma tabeller. Däremot har de deltidsanställda urskilts till en egen grupp.

Den största olikheten ligger dock i typen av arbetsuppgifter. Även om koden operativ personal finns i alla branscher är det stor skillnad på betydelsen av operativ personal i olika branscher. Vidare bör påpekas att sammansättningen av personalen i en bransch varierar från år till år med avseende på ålder, kön, yrke, skiftesarbete, arbetstidens längd och företagets storlek. Alla dessa variabler har betydelse för löneläget i en viss bransch och för undersökningens resultat. Ytterligare en faktor som inverkar på lönen är ålderstillägg, som inte har kunnat särskiljas i den här undersökningen.

Medellönen 3 307 euro i oktober 2014

I **tabell 2**, sidan 13, redovisas månadslönen för de anställda i undersökningen som är heltidsanställda, dvs. i tabellen ingår de som arbetar mer än 33,5 timmar per vecka². Lönestatistiken redovisas för de yrkesgrupper där det finns tillräckligt många anställda i materialet. Vi har valt att sätta gränsen vid sex personer, för att man inte skall ha någon möjlighet att räkna ut enskilda personers löneinkomster. För mer information angående yrkesgrupper, se **bilaga 2** och **bilaga 3**. För information om branscher och delbranscher, se **bilaga 1**.

De högsta ordinarie månadsinkomsterna finns inom branschen *finansiering och försäkring*, följt av branscherna *transport och magasinering*, *energi- och vattenförsörjning* samt *företagstjänster*. Om man enbart jämför olika branschers operativa personal finns de högsta ordinarie månadsinkomsterna inom branschen *företagstjänster* följt av *finansiering och försäkring*.

² I undersökningar gällande år 2002 och tidigare har denna gräns varit 30 timmar/vecka

Veckoarbetstiden uttrycks med en decimal, 37,5 timmar betyder 37 timmar och 30 minuter. Den längsta veckoarbetstiden hos de heltidsanställda registrerades inom *byggverksamhet* (med 39,5 timmar per vecka) följt av *tillverkningsindustri, handel* samt *hotell- och restaurangverksamhet* (med 38,3 timmar per vecka vardera). Den kortaste arbetsveckan finns inom *finansiering och försäkring* med 36,9 timmar per vecka.

Skillnaden mellan totalförtjänsten och den ordinarie förtjänsten är ca 3,1 procent av den ordinarie förtjänsten. De största övertidsinkomsterna och andra lönetillägg finns inom branscherna *energi- och vattenförsörjning* samt *hotell- och restaurangverksamhet*, där skillnaden var ca 5,4 procent respektive 5,3 procent. Den minsta skillnaden mellan ordinarie förtjänst och totalförtjänst fanns inom *byggverksamhet*, där skillnaden bara var 1,9 procent.

Bland de heltidsanställda har männen i de flesta fall högre lön än kvinnorna, inom några få yrkesgrupper har kvinnorna högre inkomst än männen. Synonymt för de flesta av dessa yrkesgrupper är att de innehåller ett för litet antal kvinnor eller män för att kunna redovisas. Inom yrkesgruppen *ledning* i branschen *hotell- och restaurangverksamhet* har kvinnorna både högre ordinarie förtjänst och högre totalförtjänst än männen.

Löneskillnaderna i **tabell 2** indikerar att kvinnornas månadsinkomster fortsättningsvis ligger på en relativt låg nivå om man jämför med männens månadsinkomster. Relationen har förbättrats något sedan senaste undersökningen (år 2012). Kvinnornas ordinarie månadsinkomst motsvarar ca 84,5 procent av mannens ordinarie månadsinkomst, medan kvinnornas totala månadsinkomst i genomsnitt motsvarar ca 84,0 procent av mannens.

En mindre del av löneskillnaderna kan förklaras med att kvinnorna i genomsnitt arbetar mindre än männen. Bland heltidsanställda är kvinnornas genomsnittliga arbetsvecka 37,6 timmar, medan männens genomsnittliga arbetsvecka är 38,3 timmar. För att eliminera veckoarbetstidens inverkan på lönerelationerna bör man analysera timlönen, vilket görs i **tabell 3** på sidan 16.

De genomsnittliga månatliga löneinkomsterna har ökat mellan åren 2012 och 2014. Den ordinarie månadsinkomsten har ökat med drygt 5,3 procent (ca 2,6 procent per år), medan den totala har ökat med ca 5,0 procent (ca 2,5 procent per år). De genomsnittliga månadslönerna har ökat snabbare för kvinnorna än för männen. Under motsvarande period har inflationen varit marginell, 1,4 procent, vilket leder till att den reella förändringen blir lite mindre, med ca 3,9 procent (ordinarie förtjänst) respektive ca 3,6 procent (total förtjänst).

Tabell 2: Genomsnittliga månatliga löneinkomster, oktober 2014, heltidsanställda

Bransch Yrkeskod	Antal anställda	Andel kvinnor %	Andel män %	Vecko- arbetstid tim	Förtjänst, ordinarie arbetstid			Total förtjänst			Medel- ålder
					Totalt euro	Kvinnor euro	Män euro	Totalt euro	Kvinnor euro	Män euro	
Alla branscher	4 018	33,9	66,1	38,1	3 307	2 950	3 490	3 409	3 030	3 605	42
Ledning	641	28,4	71,6	37,7	5 337	4 479	5 673	5 462	4 542	5 822	46
Förmän	320	32,5	67,5	38,2	3 625	3 114	3 878	3 726	3 184	3 995	43
Operativ pers.	2 660	30,7	69,3	38,2	2 848	2 646	2 938	2 954	2 739	3 049	40
Servicepers.	145	49,0	51,0	37,6	2 479	2 244	2 693	2 540	2 309	2 751	45
Adm. personal	252	75,4	24,6	37,6	3 128	2 998	3 539	3 172	3 049	3 559	45
Tillverkningsindustri	556	23,2	76,8	38,3	3 143	2 880	3 223	3 270	2 959	3 365	43
Ledning	71	23,9	76,1	38,2	5 005	4 555	5 147	5 173	4 612	5 348	48
Förmän	49	6,1	93,9	38,5	3 821	4 010	45
Operativ pers.	377	20,4	79,6	38,4	2 655	2 437	2 712	2 777	2 519	2 845	41
Servicepers.	15	46,7	53,3	37,9	2 822	2 890	47
Adm. personal	44	56,8	43,2	37,9	3 676	3 225	4 259	3 732	3 309	4 278	46
Energi- och vattenförsörjning	109	11,0	89,0	37,6	3 630	3 287	3 677	3 826	3 289	3 900	43
Ledning	19	10,5	89,5	38,0	5 571	5 846	49
Förmän	14	7,1	92,9	38,2	4 200	4 341	46
Operativ pers.	64	1,6	98,4	37,5	3 002	3 223	40
Servicepers.	2	50,0	50,0	38,2	54
Adm. personal	10	70,0	30,0	36,9	43
Byggsamhet	447	5,4	94,6	39,5	3 073	2 737	3 092	3 131	2 740	3 153	40
Ledning	23	8,7	91,3	39,0	5 258	5 314	50
Förmän	39	7,7	92,3	40,3	4 179	4 204	43
Operativ pers.	364	2,2	97,8	39,5	2 841	2 905	39
Servicepers.	5	40,0	60,0	37,0	43
Adm. personal	16	56,3	43,8	39,0	..	2 653	2 656	..	41
Handel	719	35,2	64,8	38,3	2 709	2 433	2 854	2 804	2 543	2 942	41
Ledning	86	27,9	72,1	38,0	4 447	3 738	4 702	4 592	3 788	4 881	47
Förmän	41	31,7	68,3	38,5	2 679	2 776	42
Operativ pers.	533	33,4	66,6	38,3	2 431	2 184	2 551	2 524	2 311	2 628	40
Servicepers.	29	41,4	58,6	38,3	2 249	2 114	2 344	2 279	2 152	2 368	40
Adm. personal	30	86,7	13,3	38,3	3 145	3 194	46
Transport och magasinering	658	37,7	62,3	37,7	3 644	3 026	4 003	3 758	3 060	4 163	44
Ledning	130	26,9	73,1	37,7	6 346	4 634	6 962	6 480	4 670	7 132	48
Förmän	67	32,8	67,2	37,7	3 439	2 865	3 709	3 533	2 887	3 836	43
Operativ pers.	359	32,3	67,7	37,9	2 945	2 719	3 047	3 078	2 755	3 225	43
Servicepers.	23	60,9	39,1	37,5	2 323	2 217	2 477	2 386	2 287	2 530	47
Adm. personal	79	77,2	22,8	37,4	2 987	2 934	3 167	3 007	2 957	3 175	44
Hotell- och restaurangverksamhet	125	54,4	45,6	38,3	2 660	2 514	2 838	2 802	2 673	2 959	37
Ledning	24	33,3	66,7	37,6	4 008	4 615	3 699	4 047	4 669	3 729	41
Förmän	9	66,7	33,3	37,9	2 695	2 800	32
Operativ pers.	74	55,4	44,6	38,9	2 264	2 200	2 344	2 444	2 378	2 528	35
Servicepers.	15	66,7	33,3	37,2	44
Adm. personal	3	100,0	-	37,5	-	-	42
Finansiering och försäkring	359	59,6	40,4	36,9	4 063	3 409	5 004	4 184	3 486	5 188	44
Ledning	95	37,9	62,1	37,0	6 173	5 117	6 785	6 357	5 240	7 005	47
Förmän	27	59,3	40,7	37,2	4 225	3 674	5 003	4 406	3 718	5 377	40
Operativ pers.	201	67,2	32,8	36,9	3 234	3 014	3 670	3 318	3 073	3 806	43
Servicepers.	13	46,2	53,8	36,4	3 075	3 146	46
Adm. personal	23	91,3	8,7	36,7	3 140	3 278	46
Företagstjänster	521	35,5	64,5	37,7	3 578	3 178	3 803	3 676	3 248	3 918	41
Ledning	93	24,7	75,3	37,5	5 169	4 507	5 382	5 240	4 521	5 473	44
Förmän	29	51,7	48,3	37,2	3 797	3 453	4 186	3 910	3 585	4 278	45
Operativ pers.	361	33,5	66,5	37,9	3 253	3 004	3 383	3 363	3 086	3 509	40
Servicepers.	16	37,5	62,5	37,2	2 569	2 621	42
Adm. personal	22	90,9	9,1	37,3	2 898	2 926	46
Övriga tjänster	524	44,1	55,9	37,7	3 439	3 031	3 768	3 518	3 121	3 837	41
Ledning	100	35,0	65,0	37,6	4 835	4 286	5 145	4 905	4 368	5 208	45
Förmän	45	55,6	44,4	37,8	3 687	3 107	4 415	3 708	3 123	4 444	43
Operativ pers.	327	42,8	57,2	37,8	3 101	2 785	3 344	3 196	2 899	3 423	39
Servicepers.	27	48,1	51,9	37,8	2 405	2 310	2 493	2 441	2 339	2 535	47
Adm. personal	25	72,0	28,0	37,8	2 899	2 856	3 009	2 946	2 912	3 033	47

Källa: ÅSUB lönestatistik

Den genomsnittliga timlönen 18,20 euro år 2014

I **tabell 3**, sidan 16, redovisas timlöner i de olika branscherna. I tabellen ingår både del- och heltidsanställda och månads- och timavlönade. För en del anställda har ingen arbetstid angetts. I de fall personen ifråga är en heltidsanställd har branschens vanliga arbetstid använts. För deltidsanställda har det inte varit möjligt att fastställa veckoarbetstiden om den inte angetts av arbetsgivaren. De högsta timlöner återfinns inom branschen *finansiering och försäkring* (ordinarie timlön 24,55 euro) följt av branschen *energi- och vattenförsörjning* (ordinarie timlön 21,56 euro). Den lägsta timlönen betalas för anställda inom *hotell- och restaurangverksamhet* (ordinarie timlön 13,04 euro), i denna bransch är även personalens medelålder lägst (i genomsnitt 32 år).

Arbetsmarknaden är i stor utsträckning segregerad, vissa branscher domineras av kvinnor och andra av män. Studerar man olika yrkeskategorier i olika branscher för samtliga anställda förstärks intrycket av segregering. *Finansiering och försäkring* är en bransch där större delen av de anställda är kvinnor (63,5 procent), andelen kvinnor är högst inom *administrativ personal*. Personalen med ledande arbetsuppgifter har dock manlig majoritet, andelen kvinnor är endast 39,0 procent. De andra branscherna med större antal kvinnor än män är *hotell- och restaurangbranschen*, där kvinnornas andel var 57,2 procent samt *övriga tjänster* med 54,3 procent kvinnor.

Inom *handelsbranschen* är könsfördelningen förhållandevis jämn om man ser till totala antalet anställda, 51,6 procent av de anställda är män och 48,4 procent kvinnor. Det föreligger dock skillnader mellan olika typer av företag inom branschen som inte framkommer i resultatredovisningen på den här nivån. En mer detaljerad nivå gör i de flesta fall grupperna av anställda för små för att kunna redovisas skilt. Det gäller för övrigt flera branscher än *handeln*.

Branscherna *tillverkningsindustri* (69,7 procent män), *energi- och vattenförsörjning* (86,2 procent män) samt *byggverksamhet* (92,1 procent män) är mycket mansdominerade näringar, men även där är andelen kvinnor hög inom gruppen *administrativ personal*. Av alla branscher är andelen manlig *produktions- eller operativ personal* högst inom branscherna *energi- och vattenförsörjning* samt *byggverksamhet*, med 96,3 procent respektive 96,4 procent. Inom *tillverkningsindustrin* utgör männens andel av den *operativa personalen* 72,7 procent.

Männen har i regel högre timlön än kvinnorna. I några fall uppvisas dock högre timlön för kvinnor än för män. Några av dessa yrkesgrupper innehåller dock för litet antal kvinnor eller män för att kunna redovisas. Bland *förmän* inom *tillverkningsindustri*, *administrativ personal* inom branscherna *handel* och *övriga tjänster* samt bland *ledning* inom branschen *hotell- och restaurangverksamhet* har kvinnorna både högre ordinarie timlön och högre total timlön än männen. Bland *servicepersonal* inom *byggverksamhet* samt *operativ personal* inom *hotell- och restaurangverksamhet* har kvinnorna högre ordinarie timlön än männen, förhållandet är dock det omvända för total timlön.

Löneskillnaderna i den här tabellen indikerar att kvinnornas ordinarie timlöner motsvarar i genomsnitt 85 procent av männens, och kvinnornas totala timlöner i genomsnitt 84 procent av männens. En liten förbättring har skett inom löneskillnaderna mellan kvinnor och män vad gäller både den ordinarie timlönen och den totala timlönen sedan den senaste löneundersökningen 2012. Exakt vad detta beror på framgår inte av undersökningen, men kvinnornas lönenivåer ser ut att ha ökat lite mer än männens sedan 2012. Kvinnornas andel i yrkesgruppen *ledning* har ökat något, och denna yrkesgrupps höga medellön kan inverka på lönerelationerna för samtliga anställda.

Den ordinarie timlönen har som sagt ökat snabbare för kvinnorna än för männen (år 2012 var det tvärtom), 3,4 procent för kvinnorna och 2,6 procent för männen. Den totala timlönen har ökat med 4,8 procent för kvinnorna och 2,2 procent för männen. Även absolut sett (i euro och cent) har kvinnornas timlöner ökat mer än männens, den ordinarie timlönen har ökat med 0,54 euro för kvinnorna och 0,49 euro för männen, medan den totala timlönen har ökat med 0,79 euro för kvinnorna och 0,44 euro för männen.

Tabell 3: Genomsnittlig timlön, samtliga anställda

Bransch Yrkeskod	Antal anställda	Andel kvinnor %	Andel män %	Vecko- arbetstid tim	Timlön, ordinarie arbetstid			Total timlön			Medel- ålder
					Totalt euro	Kvinnor euro	Män euro	Totalt euro	Kvinnor euro	Män euro	
Alla branscher	6 016	42,2	57,8	31,0	18,20	16,48	19,47	19,32	17,42	20,72	40
Ledning	688	30,4	69,6	36,5	32,46	27,71	34,52	33,18	28,14	35,37	47
Förmän	373	38,9	61,1	36,1	21,79	19,51	23,28	22,27	19,90	23,82	43
Operativ pers.	4 267	40,1	59,9	30,0	15,83	14,79	16,53	17,15	15,95	17,97	39
Servicepers.	311	58,8	41,2	24,5	14,15	13,42	15,18	15,03	14,24	16,15	42
Adm. personal	377	78,2	21,8	32,5	19,47	19,08	20,89	19,72	19,36	21,03	46
Tillverkningsindustri	783	30,3	69,7	32,8	17,54	15,86	18,28	18,51	16,75	19,27	42
Ledning	77	26,0	74,0	36,9	30,48	26,81	31,76	31,48	28,08	32,67	49
Förmän	54	11,1	88,9	37,7	22,92	23,57	22,84	23,54	24,20	23,46	45
Operativ pers.	561	27,3	72,7	32,0	14,91	13,33	15,51	16,00	14,38	16,62	40
Servicepers.	32	62,5	37,5	27,1	15,68	14,33	17,85	16,05	14,62	18,34	46
Adm. personal	59	64,4	35,6	34,0	22,31	20,27	26,06	22,58	20,59	26,23	47
Energi- och vattenförsörjning	130	13,8	86,2	34,9	21,56	20,60	21,73	22,24	21,18	22,43	43
Ledning	20	15,0	85,0	37,5	33,23	34,43	49
Förmän	15	13,3	86,7	36,5	24,92	25,94	45
Operativ pers.	80	3,8	96,3	33,8	18,42	19,03	41
Servicepers.	2	50,0	50,0	38,2	54
Adm. personal	13	69,2	30,8	35,1	43
Byggsamhet	604	7,9	92,1	34,1	17,34	15,43	17,51	19,42	15,76	19,75	40
Ledning	24	8,3	91,7	37,4	30,45	30,76	51
Förmän	40	10,0	90,0	40,0	23,83	24,13	43
Operativ pers.	498	3,6	96,4	34,1	16,34	13,47	16,46	18,78	14,18	18,97	39
Servicepers.	14	42,9	57,1	21,3	13,76	13,99	13,58	14,40	14,18	14,56	38
Adm. personal	28	64,3	35,7	29,9	17,42	15,92	20,25	17,62	15,99	20,67	42
Handel	1 114	48,4	51,6	31,3	15,06	13,65	16,35	15,92	14,60	17,14	38
Ledning	90	28,9	71,1	37,5	26,95	22,95	28,49	27,75	23,26	29,48	47
Förmän	48	39,6	60,4	36,5	16,22	15,11	16,91	16,79	15,82	17,40	41
Operativ pers.	882	48,6	51,4	30,6	13,71	12,65	14,69	14,66	13,73	15,51	37
Servicepers.	49	55,1	44,9	26,2	12,89	12,15	13,84	13,27	12,71	14,00	38
Adm. personal	45	84,4	15,6	33,1	18,57	18,93	16,62	18,80	19,18	16,69	46
Transport och magasinering	910	41,5	58,5	32,1	20,86	18,88	22,20	22,38	19,80	24,12	44
Ledning	136	29,4	70,6	37,2	38,51	28,98	42,37	39,22	29,18	43,30	48
Förmän	76	35,5	64,5	36,2	21,40	19,61	22,34	21,82	19,63	22,96	44
Operativ pers.	534	34,8	65,2	30,9	17,06	16,74	17,23	19,24	18,43	19,65	43
Servicepers.	45	62,2	37,8	24,7	14,71	14,60	14,90	16,20	15,17	17,86	43
Adm. personal	119	81,5	18,5	32,2	20,26	19,95	21,62	20,36	20,06	21,66	47
Hotell- och restaurangverksamhet	367	57,2	42,8	22,5	13,04	12,79	13,38	14,86	14,37	15,52	32
Ledning	26	34,6	65,4	35,2	23,95	27,26	22,12	25,13	27,55	23,79	41
Förmän	13	69,2	30,8	33,1	16,10	17,31	34
Operativ pers.	274	55,8	44,2	20,5	11,78	11,83	11,72	13,69	13,46	13,98	30
Servicepers.	49	69,4	30,6	23,5	37
Adm. personal	5	100,0	-	34,5	-	-	43
Finansiering och försäkring	419	63,5	36,5	35,3	24,55	20,94	30,66	25,13	21,32	31,58	44
Ledning	100	39,0	61,0	36,3	37,83	30,61	42,23	38,89	31,27	43,55	47
Förmän	36	69,4	30,6	34,8	25,42	22,91	30,90	26,04	23,10	32,47	42
Operativ pers.	240	70,4	29,6	35,0	19,79	20,18	43
Servicepers.	14	50,0	50,0	36,0	19,21	17,40	20,87	19,63	17,67	21,44	46
Adm. personal	29	89,7	10,3	35,1	20,81	21,46	47
Företagstjänster	740	44,6	55,4	31,8	20,01	17,74	21,88	20,68	18,41	22,54	40
Ledning	101	26,7	73,3	35,9	31,66	28,16	32,92	32,05	28,23	33,43	44
Förmän	33	54,5	45,5	35,5	22,94	20,89	25,57	23,38	21,56	25,73	45
Operativ pers.	539	44,3	55,7	31,4	18,15	16,46	19,53	18,87	17,20	20,22	39
Servicepers.	34	50,0	50,0	23,8	15,76	16,92	43
Adm. personal	33	87,9	12,1	31,3	17,93	18,13	43
Övriga tjänster	949	54,3	45,7	26,5	18,11	16,61	19,95	19,05	17,79	20,58	39
Ledning	114	37,7	62,3	35,4	30,06	28,00	31,37	30,44	28,45	31,70	45
Förmän	58	60,3	39,7	33,3	22,28	18,41	28,36	22,40	18,50	28,51	43
Operativ pers.	659	54,5	45,5	24,6	16,30	15,44	17,35	17,49	16,94	18,16	37
Servicepers.	72	59,7	40,3	21,2	13,02	12,56	13,71	13,37	12,96	13,97	44
Adm. personal	46	76,1	23,9	30,4	17,14	17,52	15,93	17,66	18,18	16,02	48

Källa: ÅSUB lönestatistik

Heltidsanställdas månads- och timlön per yrkesgrupp

I **tabell 4**, på sidan 18, presenteras resultaten för heltidsanställda per ISCO-yrkesgrupp (ISCO-2010). I tabellen presenteras utöver löneuppgifter antalet anställda, ålder och veckoarbetstid separat för män och kvinnor. I ISCO-yrkesgrupperingen ingår några relativt detaljerade uppgifter, men de flesta kategorierna består av flera yrken. För mer information angående ISCO-grupper se **bilaga 4**.

Även inom de olika yrkesgrupperna varierar könsfördelningen rätt mycket. Männens andel är stor i många av yrkesgrupperna. Bland *chefer* är männens andel 72 procent, bland *jordbrukare, skogsarbetare m.fl.* är andelen 86 procent, bland *byggnads-, reparations och tillverkningsarbetare* är andelen 95 procent och slutligen bland *process- och transportarbetare* där andelen är 89 procent. Könsfördelningen är lite jämnare bland *specialister*, där männens andel är 67 procent, bland *experter* där männens andel är 61 procent, bland *service- och försäljningspersonal* där männens andel är 54 procent samt bland *övriga arbetstagare* där männens andel är 51 procent. Kvinnornas andel av personalstyrkan är störst inom yrkesgruppen *kontors- och kundtjänstpersonal* där kvinnornas andel är ca 72 procent. Det bör även observeras att endast 34 procent av samtliga heltidsanställda (inom den privata sektorn) är kvinnor. Inom den offentliga sektorn är situationen den motsatta, där cirka 67 procent av de heltidsanställda är kvinnor³.

De högsta ordinarie medellönerna finns inom grupperna *verkställande direktörer och verkschefer* följt av *chefer inom utbildning, vård, omsorg och finansiell verksamhet, chefer inom företagstjänster och administration, chefer inom informations- och kommunikationsteknologi (IKT) samt produktionschefer inom industri, gruvsdrift, byggverksamhet och distribution*. Andra högt betalda tjänster är *försäljnings-, marknadsförings- och utvecklingschefer, juridiska specialister samt fartygs-, flyg- och hamntrafikbefäl och -ledare*.

De lägst betalda tjänsterna (ordinarie månadsinkomst) är grupperna *processoperatörer, textil-, skinn- och läderindustri, fordonstvättare och fönsterputsare m.fl., hem-, hotell- och kontorsstädare m.fl., samt frisörer, kosmetologer m.fl.*

De lägsta löneskillnaderna mellan kvinnor och män sett till total månadslön finns inom *specialister inom försäljning, marknadsföring och information, experter inom fysik, kemi och teknik samt närvårdare, annan vårdpersonal och hemvårdare*. De högsta löneskillnaderna mellan kvinnor och män hittar vi däremot bland *chefer inom utbildning, vård, omsorg och finansiell verksamhet, arkitekter, planerare och lantmätare, inköps- och försäljningsagenter samt kontorsassistenter*. Inom grupperna *chefer inom andra servicenäringar, experter inom fysik, kemi och teknik, annan kontors- och kundtjänstpersonal, annan försäljningspersonal samt andra processoperatörer* uppvisar kvinnorna en högre genomsnittlig månadsinkomst än männen, både för ordinarie förtjänst och för total förtjänst. Det kan noteras att det finns flera yrkesgrupper där kvinnorna har högre lön, men där antalet kvinnor eller män är för litet för att särredovisas. Det kan även noteras att uppgiftslämnarna ibland redovisar en otydlig yrkesbeskrivning, exempelvis kontor, administration och liknande.

³ För mer information, se publikationen: Löner för offentligt anställda på Åland 2013-2014 (Statistik 2015:2).

Tabell 4: Heltidsanställdas månads- och timlön per yrkesgrupp

Yrkesgrupp (ISCO)	Kön	Antalet observationer	Vecko-arbetstid tim	Timlön, ordinarie arbetstid	Total timlön	Månadslön, ordinarie arbetstid	Total månadslön	Ålder
Samtliga heltidsanställda	Totalt	4 018	38,1	20,07	20,69	3 307	3 409	42
	Kvinnor	1 364	37,6	18,10	18,57	2 950	3 030	43
	Män	2 654	38,3	21,08	21,79	3 490	3 605	41
1 Chefer	Totalt	528	37,7	33,80	34,55	5 524	5 658	47
	Kvinnor	147	37,5	28,13	28,53	4 582	4 652	47
	Män	381	37,8	35,97	36,86	5 885	6 042	47
Verkställande direktörer och verkschefer	Totalt	172	38,0	39,52	40,81	6 499	6 712	48
	Kvinnor	32	37,9	32,46	33,13	5 334	5 442	46
	Män	140	38,1	41,11	42,54	6 762	6 998	49
Chefer inom företagstjänster och administration	Totalt	73	37,6	31,49	32,05	5 138	5 228	48
	Kvinnor	33	37,5	26,85	26,95	4 378	4 394	49
	Män	40	37,7	35,36	36,30	5 773	5 924	47
Försäljnings-, marknadsförings- och utvecklingschefer	Totalt	65	37,6	30,17	30,49	4 928	4 991	43
	Kvinnor	18	37,6	27,43	27,71	4 475	4 539	45
	Män	47	37,6	31,19	31,53	5 097	5 160	43
Produktionschefer inom industri, gruvdrift, byggverksamhet och distribution	Totalt	60	37,9	30,44	31,28	5 010	5 193	47
	Kvinnor	12	37,6	27,82	28,62	4 538	4 667	49
	Män	48	38,0	31,08	31,94	5 127	5 322	47
Chefer inom informations- och kommunikationsteknologi (IKT)	Totalt	49	37,5	31,39	31,57	5 117	5 166	43
	Kvinnor	7	37,6	29,64	29,77	4 830	4 850	43
	Män	42	37,5	31,68	31,87	5 164	5 217	43
Chefer inom utbildning, vård, omsorg och finansiell verksamhet	Totalt	92	37,1	32,30	32,69	5 199	5 273	47
	Kvinnor	38	37,2	26,27	26,69	4 239	4 316	47
	Män	54	37,1	36,53	36,90	5 874	5 945	48
Chefer inom andra servicenäringar	Totalt	17	37,4	23,27	24,12	3 782	3 919	42
	Kvinnor	7	37,2	24,66	25,07	3 982	4 048	38
	Män	10	37,5	22,25	23,41	3 636	3 825	45
2 Specialister	Totalt	625	37,7	23,66	24,00	3 871	3 944	41
	Kvinnor	204	37,4	21,80	22,16	3 545	3 610	43
	Män	421	37,8	24,57	24,89	4 029	4 106	40
Specialister inom matematik och statistik	Totalt	8	37,8	26,12	26,79	4 203	4 304	36
	Kvinnor	1	35,0	30
	Män	7	38,1	36
Specialister inom biovetenskap	Totalt	6	38,8	21,97	22,01	3 706	3 712	52
	Kvinnor	-	-	-	-	-	-	-
	Män	6	38,8	21,97	22,01	3 706	3 712	52
Specialister inom teknik (utom elektronik)	Totalt	44	37,7	24,63	24,84	4 036	4 081	43
	Kvinnor	6	38,0	21,32	21,47	3 506	3 519	38
	Män	38	37,7	25,17	25,39	4 122	4 173	44
Specialister inom elektroteknik	Totalt	20	39,8	22,34	22,70	3 888	4 060	43
	Kvinnor	1	37,5	40
	Män	19	40,0	43
Arkitekter, planerare och lantmätare	Totalt	40	37,7	21,48	21,99	3 524	3 608	41
	Kvinnor	16	37,5	17,44	17,93	2 847	2 927	43
	Män	24	37,8	24,09	24,61	3 962	4 048	40
Andra hälso- och sjukvårdsspecialister	Totalt	9	37,8	27,61	27,80	4 525	4 562	48
	Kvinnor	5	37,5	49
	Män	4	38,1	47
Specialister inom finanssektorn	Totalt	77	37,4	24,07	24,27	3 908	3 955	43
	Kvinnor	51	37,4	21,78	21,92	3 540	3 563	43
	Män	26	37,4	28,60	28,91	4 636	4 733	42
Specialister inom administration	Totalt	25	37,4	22,78	22,91	3 700	3 726	44
	Kvinnor	17	37,2	21,53	21,70	3 473	3 505	44
	Män	8	37,8	25,38	25,42	4 171	4 185	45
Specialister inom försäljning, marknadsföring och information	Totalt	30	37,5	22,41	22,73	3 654	3 735	40
	Kvinnor	12	37,4	22,02	22,49	3 584	3 702	37
	Män	18	37,6	22,68	22,90	3 701	3 758	42

Tabell 4: Heltidsanställdas månads- och timlön per yrkesgrupp (forts.)

Yrkesgrupp (ISCO)	Kön	Antalet observationer	Vecko-arbetstid tim	Timlön, ordinarie arbetstid	Total timlön	Månadslön, ordinarie arbetstid	Total månadslön	Ålder
Specialister inom systemarbete	Totalt	262	37,4	24,06	24,37	3 912	3 983	39
	Kvinnor	52	37,3	22,01	22,45	3 573	3 660	42
	Män	210	37,5	24,55	24,82	3 993	4 060	38
Specialister, databaser, -nätverk och systemprogram	Totalt	40	37,5	23,36	23,55	3 806	3 871	43
	Kvinnor	5	37,5	46
	Män	35	37,5	42
Juridiska specialister	Totalt	18	37,3	29,56	30,70	4 796	4 980	38
	Kvinnor	12	37,3	29,38	30,41	4 768	4 936	39
	Män	6	37,4	29,93	31,27	4 852	5 069	35
Specialister inom samhälls- och socialsektorn samt inom religion	Totalt	12	37,4	20,96	21,04	3 405	3 419	51
	Kvinnor	9	37,2	47
	Män	3	37,7	63
Journalister, författare och språkvetare	Totalt	34	39,6	20,15	20,87	3 471	3 589	42
	Kvinnor	17	38,2	20,32	20,86	3 365	3 455	43
	Män	17	41,1	19,99	20,88	3 577	3 721	40
3 Experter	Totalt	502	37,7	20,83	21,45	3 410	3 541	43
	Kvinnor	198	37,2	19,38	19,79	3 130	3 202	44
	Män	304	38,1	21,81	22,56	3 597	3 768	42
Experter inom fysik, kemi och teknik	Totalt	85	38,3	20,25	21,00	3 350	3 492	44
	Kvinnor	13	37,0	21,34	22,01	3 408	3 492	43
	Män	72	38,5	20,05	20,82	3 339	3 492	44
Arbetsledare inom gruvdrift, industri och byggverksamhet	Totalt	41	39,1	22,53	22,89	3 825	3 877	45
	Kvinnor	1	37,5	48
	Män	40	39,2	45
Experter inom bioteknik	Totalt	13	37,6	19,26	19,38	3 144	3 219	44
	Kvinnor	5	37,7	17,42	17,60	2 853	2 856	50
	Män	8	37,5	20,25	20,34	3 302	3 416	40
Fartygs-, flyg- och hamntrafikbefäl och -ledare	Totalt	29	37,4	28,95	32,04	4 697	5 221	43
	Kvinnor	4	37,5	43
	Män	25	37,3	43
Tekniska experter inom hälso- och sjukvården	Totalt	11	37,8	16,19	16,68	2 658	2 738	39
	Kvinnor	9	37,8	40
	Män	2	38,3	36
Sjukskötare, barnmorskor m.fl.	Totalt	9	37,6	21,15	22,41	3 463	3 657	45
	Kvinnor	8	37,8	45
	Män	1	36,3	48
Andra hälso- och sjukvårdsexperter	Totalt	8	38,0	19,61	19,66	3 241	3 248	39
	Kvinnor	6	38,0	38
	Män	2	38,2	42
Experter inom finansiering, försäkring och redovisning	Totalt	122	37,2	21,28	21,58	3 438	3 511	44
	Kvinnor	77	37,0	20,14	20,45	3 233	3 289	44
	Män	45	37,5	23,22	23,53	3 788	3 889	44
Inköps- och försäljningsagenter	Totalt	21	37,7	23,94	24,75	3 926	4 124	46
	Kvinnor	5	37,5	40
	Män	16	37,8	48
Förmedlare av företagstjänster	Totalt	24	37,6	19,53	19,91	3 184	3 251	48
	Kvinnor	13	37,5	18,47	18,88	3 010	3 080	47
	Män	11	37,6	20,81	21,16	3 395	3 458	48
Administrativa och specialiserade sekreterare	Totalt	22	37,3	21,16	21,42	3 423	3 493	48
	Kvinnor	21	37,3	48
	Män	1	37,0	41
Juridiska assistenter samt personal inom socialsektorn och församlingar	Totalt	22	37,1	17,65	18,03	2 844	2 933	44
	Kvinnor	17	37,0	43
	Män	5	37,4	46
Idrottare, idrottstränare och -instruktörer m.fl.	Totalt	18	39,1	14,77	16,03	2 508	2 722	27
	Kvinnor	3	36,7	28
	Män	15	39,6	27

Tabell 4: Heltidsanställdas månads- och timlön per yrkesgrupp (forts.)

Yrkesgrupp (ISCO)	Kön	Antalet observationer	Vecko-arbetstid tim	Timlön, ordinarie arbetstid	Total timlön	Månadslön, ordinarie arbetstid	Total månadslön	Ålder
Experter inom konst och kultur samt kökschefer	Totalt	9	37,3	20,85	20,85	3 375	3 375	44
	Kvinnor	1	37,5	27
	Män	8	37,2	46
IKT-tekniker samt användarstöd	Totalt	68	37,5	19,67	19,94	3 199	3 355	39
	Kvinnor	15	37,3	19,09	19,82	3 093	3 212	44
	Män	53	37,5	19,84	19,97	3 231	3 398	37
4 Kontors- och kundtjänstpersonal	Totalt	484	37,5	17,71	18,02	2 882	2 946	44
	Kvinnor	347	37,4	17,08	17,33	2 770	2 820	45
	Män	137	37,7	19,34	19,80	3 167	3 269	41
Kontorsassistenter	Totalt	14	37,2	22,30	22,31	3 616	3 618	44
	Kvinnor	8	37,0	17,14	17,15	2 755	2 758	41
	Män	6	37,6	29,52	29,52	4 820	4 820	49
Kontorssekreterare	Totalt	110	38,2	18,36	18,53	3 039	3 076	44
	Kvinnor	80	38,1	17,40	17,57	2 867	2 909	45
	Män	30	38,6	20,92	21,06	3 493	3 518	42
Kassapersonal m.fl.	Totalt	105	37,2	17,77	18,08	2 869	2 948	44
	Kvinnor	80	37,2	16,96	17,14	2 737	2 781	46
	Män	25	37,2	20,34	21,08	3 290	3 486	39
Annan kundtjänstpersonal	Totalt	60	37,2	15,49	15,79	2 507	2 557	41
	Kvinnor	50	37,3	15,33	15,67	2 483	2 539	41
	Män	10	37,1	16,33	16,44	2 634	2 651	38
Löneräknare, försäkringshandläggare m.fl.	Totalt	97	37,0	18,17	18,62	2 917	2 988	44
	Kvinnor	81	37,0	18,00	18,44	2 890	2 961	45
	Män	16	36,9	19,07	19,55	3 055	3 130	38
Kontorspersonal inom transport och lager	Totalt	53	37,9	17,99	18,63	2 959	3 093	48
	Kvinnor	21	37,7	17,26	17,46	2 826	2 893	50
	Män	32	38,0	18,46	19,39	3 045	3 222	47
Annan kontors- och kundtjänstpersonal	Totalt	45	37,5	16,12	16,26	2 623	2 665	39
	Kvinnor	27	37,4	16,74	16,83	2 714	2 730	42
	Män	18	37,6	15,19	15,39	2 485	2 566	35
5 Service- och försäljningspersonal	Totalt	624	38,3	15,55	16,15	2 581	2 692	40
	Kvinnor	286	38,2	13,93	14,70	2 306	2 443	40
	Män	338	38,4	16,91	17,38	2 812	2 901	40
Restaurang- och storhushållspersonal	Totalt	62	38,2	15,41	15,92	2 551	2 629	37
	Kvinnor	25	37,7	14,86	15,55	2 429	2 537	40
	Män	37	38,5	15,79	16,17	2 633	2 692	35
Serveringspersonal	Totalt	31	39,2	12,60	13,98	2 136	2 365	34
	Kvinnor	20	38,2	12,01	12,91	1 996	2 134	35
	Män	11	41,0	13,68	15,92	2 389	2 783	33
Frisörer, kosmetologer m.fl.	Totalt	13	38,0	12,38	13,04	2 048	2 176	28
	Kvinnor	12	38,2	28
	Män	1	36,0	26
Arbetsledare inom städning och fastighetsskötsel	Totalt	32	38,0	16,24	16,83	2 668	2 749	47
	Kvinnor	5	38,1	49
	Män	27	37,9	47
Annan servicepersonal, personliga tjänster	Totalt	11	38,2	13,36	13,36	2 221	2 221	37
	Kvinnor	10	38,1	35
	Män	1	39,5	52
Försäljare och butiksinnehavare	Totalt	361	38,2	15,49	15,83	2 567	2 638	41
	Kvinnor	144	37,8	14,26	14,66	2 339	2 412	41
	Män	217	38,5	16,31	16,62	2 720	2 789	41
Butikskassörer och biljettförsäljare	Totalt	14	37,5	12,88	14,18	2 098	2 310	47
	Kvinnor	13	37,5	46
	Män	1	37,5	59
Annan försäljningspersonal	Totalt	40	40,7	12,46	13,94	2 195	2 500	36
	Kvinnor	29	41,8	12,28	14,08	2 219	2 600	37
	Män	11	38,2	12,90	13,58	2 138	2 255	31

Tabell 4: Heltidsanställdas månads- och timlön per yrkesgrupp (forts.)

Yrkesgrupp (ISCO)	Kön	Antalet observationer	Vecko-arbetstid tim	Timlön, ordinarie arbetstid	Total timlön	Månadslön, ordinarie arbetstid	Total månadslön	Ålder
Närvårdare, annan vårdpersonal och hemvårdare	Totalt	30	37,7	16,01	17,59	2 625	2 881	47
	Kvinnor	24	37,6	15,66	17,64	2 559	2 879	49
	Män	6	38,0	17,34	17,40	2 879	2 890	39
Säkerhets- och bevakningspersonal	Totalt	30	37,6	26,19	27,25	4 282	4 462	41
	Kvinnor	4	37,7	41
	Män	26	37,6	41
6 Jordbrukare, skogsarbetare m.fl.	Totalt	70	39,0	14,81	15,76	2 514	2 660	41
	Kvinnor	10	39,4	13,33	13,95	2 276	2 336	42
	Män	60	39,0	15,11	16,13	2 562	2 725	41
Åker- och trädgårdsodlare	Totalt	26	39,8	13,80	14,13	2 381	2 404	38
	Kvinnor	4	39,8	46
	Män	22	39,8	36
Djuruppfödare	Totalt	6	37,5	15,15	15,19	2 486	2 486	40
	Kvinnor	3	38,3	36
	Män	3	36,6	44
Skogsbrukare och skogsarbetare	Totalt	6	37,2	19,97	20,72	3 218	3 468	50
	Kvinnor	-	-	-	-	-	-	-
	Män	6	37,2	19,97	20,72	3 218	3 468	50
Fiskodlare, fiskare och jägare	Totalt	32	39,1	14,71	16,47	2 513	2 786	43
	Kvinnor	3	40,1	43
	Män	29	39,0	43
7 Byggnads-, reparations- och tillverkningsarbetare	Totalt	555	38,9	16,73	17,61	2 827	2 907	39
	Kvinnor	25	38,2	14,36	14,97	2 387	2 470	38
	Män	530	39,0	16,84	17,73	2 848	2 927	39
Byggnadsarbetare m.fl.	Totalt	169	39,0	16,38	17,98	2 769	2 837	39
	Kvinnor	1	40,2	58
	Män	168	39,0	39
Byggnadshantverkare	Totalt	37	38,9	17,28	18,24	2 924	3 018	37
	Kvinnor	1	37,5	23
	Män	36	39,0	37
Målare och saneringsarbetare	Totalt	25	39,8	17,06	17,90	2 926	2 929	42
	Kvinnor	1	35,2	42
	Män	24	40,0	42
Gjuteriarbetare, svetsare, plåtslagare m.fl.	Totalt	38	40,9	17,59	18,48	3 115	3 232	38
	Kvinnor	-	-	-	-	-	-	-
	Män	38	40,9	17,59	18,48	3 115	3 232	38
Smeder, verktygsmakare och maskinställare	Totalt	11	39,3	21,46	21,75	3 671	3 835	44
	Kvinnor	-	-	-	-	-	-	-
	Män	11	39,3	21,46	21,75	3 671	3 835	44
Maskinmontörer och reparatörer	Totalt	86	38,7	16,52	16,64	2 779	2 808	40
	Kvinnor	1	40,0	34
	Män	85	38,7	40
Tryckeripersonal	Totalt	18	38,9	14,96	15,02	2 526	2 550	44
	Kvinnor	6	38,9	14,83	14,83	2 499	2 499	48
	Män	12	38,9	15,02	15,11	2 538	2 574	42
Elmontörer och -reparatörer	Totalt	87	39,0	17,72	18,21	2 999	3 108	38
	Kvinnor	2	41,6	21
	Män	85	38,9	38
Montörer och reparatörer inom elektronik och teleteknik	Totalt	45	37,5	16,41	16,52	2 673	2 716	38
	Kvinnor	5	37,5	37
	Män	40	37,5	38
Styckare, bagare, mejerister m.fl.	Totalt	26	37,0	14,61	16,60	2 351	2 649	40
	Kvinnor	8	37,3	12,90	14,27	2 093	2 313	34
	Män	18	36,8	15,50	17,82	2 485	2 824	42
Trävaruhanterare, snickare m.fl.	Totalt	13	39,9	15,12	15,88	2 628	2 701	41
	Kvinnor	-	-	-	-	-	-	-
	Män	13	39,9	15,12	15,88	2 628	2 701	41

Tabell 4: Heltidsanställdas månads- och timlön per yrkesgrupp (forts.)

Yrkesgrupp (ISCO)	Kön	Antalet observationer	Vecko-arbetstid tim	Timlön, ordinarie arbetstid	Total timlön	Månadslön, ordinarie arbetstid	Total månadslön	Ålder
8 Process- och transportarbetare	Totalt	432	38,4	14,78	15,89	2 467	2 623	41
	Kvinnor	49	37,0	13,90	15,21	2 231	2 354	46
	Män	383	38,6	14,89	15,97	2 496	2 655	40
Maskinoperatörer i gruv- och stenbrottsarbete	Totalt	6	39,9	18,69	19,43	3 220	3 224	46
	Kvinnor	-	-	-	-	-	-	-
	Män	6	39,9	18,69	19,43	3 220	3 224	46
Processoperatörer, gummi-, plast- och pappersvaruindustri	Totalt	84	36,6	15,15	16,83	2 409	2 553	39
	Kvinnor	17	35,6	14,38	15,44	2 222	2 285	49
	Män	67	36,8	15,34	17,17	2 455	2 619	36
Processoperatörer, textil-, skinn- och läderindustri	Totalt	15	36,6	11,79	12,83	1 873	2 070	41
	Kvinnor	6	36,8	12,08	12,59	1 928	1 972	46
	Män	9	36,5	11,59	12,98	1 838	2 134	38
Processoperatörer, livsmedelsindustri	Totalt	68	38,9	14,65	16,67	2 474	2 769	42
	Kvinnor	9	38,6	13,85	15,58	2 322	2 547	48
	Män	59	39,0	14,77	16,84	2 497	2 803	41
Processoperatörer, sågvaror samt pappers- och kartongindustri	Totalt	18	39,0	15,15	15,36	2 572	2 626	38
	Kvinnor	-	-	-	-	-	-	-
	Män	18	39,0	15,15	15,36	2 572	2 626	38
Andra processoperatörer	Totalt	24	38,1	13,82	15,14	2 286	2 403	40
	Kvinnor	11	38,2	14,39	16,32	2 382	2 537	46
	Män	13	38,0	13,34	14,14	2 205	2 290	36
Person- och paketbilsförare samt motorcykelförare	Totalt	16	37,8	14,33	14,59	2 365	2 411	37
	Kvinnor	1	37,5	56
	Män	15	37,8	35
Förare av tunga motorfordon	Totalt	158	38,6	14,79	15,63	2 481	2 642	43
	Kvinnor	4	36,4	30
	Män	154	38,7	43
Arbetsmaskinförare	Totalt	43	40,6	15,24	15,56	2 684	2 730	40
	Kvinnor	1	35,9	45
	Män	42	40,7	40
9 Övriga arbetstagare	Totalt	198	38,0	13,42	13,59	2 211	2 254	40
	Kvinnor	98	37,8	12,58	12,91	2 066	2 116	42
	Män	100	38,1	14,21	14,22	2 348	2 385	38
Hem-, hotell- och kontorsstädare m.fl.	Totalt	44	38,0	12,20	12,69	2 008	2 074	43
	Kvinnor	38	38,0	11,99	12,48	1 976	2 040	44
	Män	6	37,7	13,47	13,99	2 202	2 272	34
Fordonstvättare och fönsterputsare m.fl.	Totalt	8	36,8	11,71	12,15	1 874	1 916	39
	Kvinnor	6	36,9	41
	Män	2	36,6	33
Medhjälpare inom tillverkning	Totalt	14	39,1	13,88	13,88	2 356	2 356	41
	Kvinnor	8	38,6	13,00	13,00	2 171	2 171	45
	Män	6	39,6	14,92	14,92	2 574	2 574	35
Godshanterare, lagerarbetare m.fl.	Totalt	126	38,0	13,93	13,94	2 294	2 331	39
	Kvinnor	42	37,9	13,05	13,23	2 146	2 190	40
	Män	84	38,0	14,34	14,28	2 364	2 397	39
Köks- och restaurangbiträden	Totalt	6	36,7	13,05	13,99	2 082	2 203	34
	Kvinnor	4	36,0	35
	Män	2	38,1	33

Källa: ÅSUB lönestatistik

Deltidsarbetande jordbrukare och skogsarbetare har lägst timlön

I **tabell 5** på nästa sida visas deltidsanställdas månads- och timlöner per ISCO-yrkesgrupp. Den kortaste arbetsveckan har *service- och försäljningspersonal* (med 14,4 timmar) följt av *övriga arbetstagare* (med 14,5 timmar). Den längsta arbetsveckan finns inom gruppen *specialister* (med 22,9 timmar) samt *chefer* (med 22,2 timmar).

Chefer har både den högsta timlönen och den högsta månadslönen, följt av *specialister*. De lägsta timlönerna och månadslönerna finns hos *jordbrukare, skogsarbetare m.fl., övriga arbetstagare* samt *service- och försäljningspersonal*.

Det framgår av underlagsmaterialet att deltidsarbete, mindre än 33,5 timmar per vecka, är vanligare hos kvinnor än hos män. Av samtliga deltidsanställda är ca 59 procent kvinnor och 41 procent män. Den största andelen deltidsanställda finns inom huvudyrkesgruppen *jordbrukare, skogsarbetare m.fl.* med ca 56 procent deltidsarbetare. Även inom grupperna *service- och försäljningspersonal* samt *övriga arbetstagare* är andelen deltidsanställda hög (mer än 50 procent). Totalt sett deltidsarbetar 33 procent av löntagarna i undersökningen, medan resterande 67 procent arbetar på heltid.

Lönerelationerna mellan könen tycks vara mycket jämlika bland de deltidsanställda. Kvinnornas ordinarie timlön motsvarar 102 procent av männens, medan kvinnornas totala timlön motsvarar 93 procent av männens. Både kvinnornas ordinarie månadslön och kvinnornas totala månadslön är högre än männens (109 procent respektive 106 procent). Bland månadsinkomsterna har kvinnorna i flera fall högre månadsinkomster än männen, vilket bland annat kan förklaras med att kvinnorna i de huvudyrkesgrupperna har högre veckoarbetstid än männen.

I yrkesgrupperna *specialister, kontors- och kundtjänstpersonal* samt *service- och försäljningspersonal* har kvinnorna högre ordinarie timlön än männen. Männen har högre total timlön i samtliga yrkesgrupper.

Tabell 5: Deltidsanställdas månads- och timlön per yrkesgrupp

Yrkesgrupp (ISCO)	Kön	Antalet observationer	Vecko-arbetstid tim	Timlön, ordinarie arbetstid	Total timlön	Månadslön, ordinarie arbetstid	Total månadslön	Ålder
Samtliga deltidanställda	Totalt	1 998	17,0	14,54	16,62	1 112	1 193	37
	Kvinnor	1 177	17,3	14,66	16,11	1 149	1 221	38
	Män	821	16,6	14,38	17,34	1 059	1 153	37
1 Chefer	Totalt	31	22,2	28,56	29,37	2 665	2 736	50
	Kvinnor	16	22,8	26,44	27,75	2 499	2 613	47
	Män	15	21,6	30,86	31,12	2 844	2 870	53
2 Specialister	Totalt	118	22,9	23,14	23,93	2 303	2 378	43
	Kvinnor	84	24,6	23,23	23,83	2 447	2 494	44
	Män	34	18,9	22,91	24,17	1 943	2 088	42
3 Experter	Totalt	154	16,3	19,94	20,91	1 378	1 411	42
	Kvinnor	121	16,1	19,44	20,36	1 352	1 380	42
	Män	33	17,1	21,79	22,95	1 471	1 525	43
4 Kontors- och kundtjänstpersonal	Totalt	284	18,4	16,28	20,39	1 353	1 466	41
	Kvinnor	219	19,4	16,87	19,07	1 477	1 549	43
	Män	65	15,0	14,31	24,76	944	1 191	35
5 Service- och försäljningspersonal	Totalt	693	14,4	12,11	13,82	786	878	32
	Kvinnor	468	15,5	12,17	13,82	848	939	33
	Män	225	12,1	11,99	13,84	656	750	31
6 Jordbrukare, skogsarbetare m.fl.	Totalt	88	18,4	10,97	11,79	842	917	35
	Kvinnor	36	16,9	10,11	10,66	718	780	37
	Män	52	19,4	11,53	12,53	924	1 007	34
7 Byggnads-, reparations- och tillverkningsarbetare	Totalt	165	21,0	15,33	19,86	1 368	1 444	39
	Kvinnor	21	18,9	11,87	13,86	940	1 105	36
	Män	144	21,3	15,82	20,71	1 429	1 492	39
8 Process- och transportarbetare	Totalt	228	19,5	13,46	15,16	1 126	1 191	42
	Kvinnor	54	21,9	12,10	13,68	1 149	1 219	39
	Män	174	18,7	13,86	15,60	1 120	1 183	43
9 Övriga arbetstagare	Totalt	237	14,5	11,97	13,41	756	822	35
	Kvinnor	158	14,9	11,97	12,83	772	815	38
	Män	79	13,8	11,98	14,59	724	837	29

Källa: ÅSUB lönestatistik

Högre utbildningsnivå ger högre lönenivå

I **tabell 6** redovisas medellönen enligt utbildningsnivå. Löneuppgifterna som redovisas är veckoarbetstiden, ordinarie och total timlön, ordinarie och total månadslön samt ålder för heltidsanställd personal. Uppgifterna om utbildningsnivå är hämtade från Statistikcentralens examensregister, som tyvärr saknar en stor del examina avlagda i utlandet. Detta innebär till exempel att många examina avlagda i Sverige inte finns med.

Tabellen visar att utbildning lönar sig, ju högre utbildningsnivå desto högre medellön har personerna i underlagsmaterialet. Högst total månadslön hade personer med *högre högskoleutbildning*, med 4 377 euro medan personer med *lägre högskoleutbildning* hade 4 011 euro. Personer med utbildning på *gymnasialstadiet* hade en total månadslön på 3 186 euro. De personer vars uppgift om utbildningsnivån saknades hade en total månadslön på 3 134 euro, vilket tyder på att de personer vars uppgift om utbildningsnivån saknades i genomsnitt hade relativt låg utbildningsnivå.

Tabell 6: Heltidsanställdas månads- och timlön per utbildningsnivå

Utbildningsnivå	Kön	Antalet observationer	Vecko- arbetstid tim	Timlön, ordinarie arbetstid	Total timlön	Månadslön, ordinarie arbetstid	Total månadslön	Ålder
Samtliga heltidsanställda	Totalt	4 018	38,1	20,07	20,69	3 307	3 409	42
	Kvinnor	1 364	37,6	18,10	18,57	2 950	3 030	43
	Män	2 654	38,3	21,08	21,79	3 490	3 605	41
Gymnasialstadieutbildning	Totalt	1 737	38,1	18,67	19,31	3 080	3 186	40
	Kvinnor	565	37,7	16,96	17,47	2 770	2 858	42
	Män	1 172	38,3	19,49	20,20	3 230	3 344	39
Lägsta högre utbildning	Totalt	30	38,1	42
	Kvinnor	14	38,2	41
	Män	16	37,9	43
Lägre högskoleutbildning	Totalt	433	37,9	23,92	24,30	3 927	4 011	49
	Kvinnor	219	37,3	21,10	21,37	3 422	3 480	48
	Män	214	38,4	26,82	27,31	4 446	4 559	49
Högre högskoleutbildning	Totalt	511	37,7	26,22	26,69	4 287	4 377	41
	Kvinnor	194	37,4	21,66	21,98	3 519	3 577	39
	Män	317	37,9	29,04	29,61	4 762	4 871	42
Forskarutbildning	Totalt	5	37,1	40
	Kvinnor	2	37,5	44
	Män	3	36,9	37
Grundskoleexamen / okänd utbildning	Totalt	1 302	38,2	18,30	19,03	3 028	3 134	42
	Kvinnor	370	37,7	16,31	16,92	2 668	2 755	44
	Män	932	38,4	19,08	19,86	3 170	3 284	42

Källa: ÅSUB lönestatistik

Längden på arbetsförhållandet och dess inverkan på lönen

En aspekt av löneutveckling är att studera hur lönen förändras i takt med att arbetsförhållandet fortskrider, det vill säga hur arbetsförhållandets längd inverkar på lönenivån. I **tabell 7** på sidan 27 visas den totala månadslönen och totala timlönen för heltidsanställda fördelade på arbetsförhållandets längd. Uppgiften om arbetsförhållandet är tagen från anställningsdatum (det datum då man anställdes vid företaget).

Tabellen visar att lönenivån korrelerar med arbetsförhållandets längd, i de flesta fall stiger lönen för ett längre arbetsförhållande. För samtliga heltidsanställda som varit anställda två år eller mindre var den genomsnittliga totala månadslönen 2 987 euro, medan den för de som varit anställda elva år eller mer var 3 764 euro, en skillnad på 26,0 procent av lönen för de som varit anställda två år eller mindre. Den totala timlönen för dem som varit anställda två år eller mindre var 18,01 euro, medan den för de som varit anställda längre än elva år var 22,92 euro, en skillnad på 27,3 procent.

I euro och cent syns utvecklingen mest för gruppen *chefer*. För *chefer* som varit anställda två år eller mindre var den genomsnittliga totala månadslönen 5 279 euro medan den för de som varit anställda elva år eller mer var 6 196 euro, en skillnad på 917 euro, eller ca 17,4 procent. Den totala timlönen varierar för *chefer* mellan 32,23 euro (0–2 år anställda) till 37,83 euro (mer än 11 år anställda).

Procentuellt sett varierar lönen minst för anställda inom grupperna *process- och transportarbetare*. För *process- och transportarbetare* anställda två år eller mindre var den genomsnittliga totala månadslönen 2 526 euro och timlönen 14,74 euro medan den totala månadslönen för de som varit anställda elva år eller mer var 2 695 euro och timlönen 16,46 euro, en skillnad på 6,7 procent respektive 11,7 procent.

För att åskådliggöra skillnaderna mellan kvinnor och män är det mest överskådligt att använda sig av samtliga heltidsanställda. För kvinnor som varit anställda två år eller mindre var den totala månadslönen 2 756 euro medan den för de som varit anställda elva år eller mer var 3 248 euro, en skillnad på 17,9 procent. För män som varit anställda två år eller mindre var den totala månadslönen 3 119 euro medan den för de som varit anställda elva år eller mer 4 047 euro, en skillnad på 29,8 procent.

Tabell 7: Genomsnittlig totallön efter arbetsförhållandets längd (heltidsanställda)

Yrkeskod	Antal anställda	Andel kvinnor %	Andel män %	Veckoarbetstid tim	Total månadslön, euro			Total timlön, euro			Medelålder
					Totalt	Kvinnor	Män	Totalt	Kvinnor	Män	
Samtliga heltidsanställda	4 018	33,9	66,1	38,1	3 409	3 030	3 605	20,69	18,57	21,79	42
0-2 år	942	35,9	64,1	38,3	2 987	2 756	3 119	18,01	16,90	18,64	35
3-4 år	630	31,1	68,9	38,2	3 116	2 739	3 291	18,84	16,77	19,80	38
5-6 år	402	33,8	66,2	38,0	3 397	3 022	3 589	20,65	18,35	21,81	40
7-8 år	432	30,3	69,7	37,9	3 586	3 195	3 756	21,93	19,59	22,94	41
9-10 år	315	33,3	66,7	37,9	3 623	3 359	3 755	22,08	20,58	22,83	43
11+ år	1 238	35,8	64,2	37,9	3 764	3 248	4 047	22,92	19,98	24,53	50
Uppgift saknas	59	25,4	74,6	38,8	3 670	3 286	3 783	21,66	19,26	22,36	43
1 Chefer	528	27,8	72,2	37,7	5 658	4 652	6 042	34,55	28,53	36,86	47
0-2 år	81	32,1	67,9	37,7	5 279	4 548	5 625	32,23	27,93	34,26	42
3-4 år	56	33,9	66,1	37,6	4 987	3 955	5 542	30,56	24,26	33,95	43
5-6 år	48	25,0	75,0	37,9	5 451	4 404	5 800	33,07	26,85	35,15	44
7-8 år	64	25,0	75,0	37,5	5 692	34,88	45
9-10 år	58	29,3	70,7	37,7	5 206	4 976	5 303	31,81	30,41	32,41	43
11+ år	211	26,1	73,9	37,7	6 196	4 970	6 613	37,83	30,53	40,32	51
Uppgift saknas	10	20,0	80,0	38,0	4 370	26,60	51
2 Specialister	625	32,6	67,4	37,7	3 944	3 610	4 106	24,00	22,16	24,89	41
0-2 år	149	28,9	71,1	38,1	3 531	21,29	36
3-4 år	87	33,3	66,7	37,5	3 780	3 332	3 999	23,19	20,54	24,50	37
5-6 år	74	37,8	62,2	37,4	3 920	3 566	4 128	24,02	22,03	25,18	39
7-8 år	84	31,0	69,0	37,5	3 992	3 696	4 126	24,49	22,71	25,30	40
9-10 år	71	29,6	70,4	37,5	4 180	3 861	4 317	25,54	23,50	26,42	44
11+ år	154	36,4	63,6	37,7	4 325	3 842	4 601	26,17	23,63	27,63	49
Uppgift saknas	6	16,7	83,3	38,3	4 022	23,37	49
3 Experter	502	39,4	60,6	37,7	3 541	3 202	3 768	21,45	19,79	22,56	43
0-2 år	111	44,1	55,9	38,2	3 264	2 942	3 535	19,58	18,10	20,83	36
3-4 år	80	30,0	70,0	37,9	3 522	3 141	3 694	21,06	19,13	21,93	39
5-6 år	41	29,3	70,7	37,5	3 569	3 171	3 731	21,72	19,57	22,60	42
7-8 år	53	32,1	67,9	37,4	3 890	3 586	4 036	23,81	22,32	24,52	40
9-10 år	36	47,2	52,8	37,5	3 691	3 290	4 063	22,19	20,24	23,98	46
11+ år	165	44,2	55,8	37,5	3 507	3 272	3 698	21,43	20,39	22,27	50
Uppgift saknas	16	37,5	62,5	37,7	4 389	3 548	4 877	26,86	21,56	29,93	45
4 Kontors- och kundtjänstpersonal	484	71,7	28,3	37,5	2 946	2 820	3 269	18,02	17,33	19,80	44
0-2 år	114	71,9	28,1	37,6	2 690	2 660	2 769	16,41	16,28	16,77	35
3-4 år	64	65,6	34,4	37,6	2 785	2 539	3 267	16,94	15,53	19,70	39
5-6 år	52	73,1	26,9	37,6	2 956	2 823	3 344	17,96	17,16	20,28	40
7-8 år	51	70,6	29,4	37,5	3 165	19,11	42
9-10 år	25	72,0	28,0	37,4	3 011	2 902	3 289	18,50	17,80	20,28	44
11+ år	177	73,4	26,6	37,3	3 155	2 987	3 616	19,41	18,51	21,90	52
Uppgift saknas	1	100,0	-	37,5	-	-	37
5 Service- och försäljningspersonal	624	45,8	54,2	38,3	2 692	2 443	2 901	16,15	14,70	17,38	40
0-2 år	194	50,5	49,5	38,3	2 440	2 279	2 608	14,71	13,99	15,47	33
3-4 år	128	43,8	56,3	38,1	2 583	2 332	2 783	15,58	14,21	16,67	38
5-6 år	64	42,2	57,8	38,5	2 960	2 657	3 180	17,77	15,68	19,29	41
7-8 år	43	39,5	60,5	38,3	2 782	2 451	2 998	16,85	14,49	18,40	44
9-10 år	38	36,8	63,2	38,0	2 818	17,12	43
11+ år	149	46,3	53,7	38,6	2 925	2 607	3 192	17,34	15,36	19,01	50
Uppgift saknas	8	62,5	37,5	37,9	2 876	16,15	35
6 Jordbrukare, skogsarbetare m.fl.	70	14,3	85,7	39,0	2 660	2 336	2 725	15,76	13,95	16,13	41
0-2 år	20	15,0	85,0	38,8	2 470	14,56	32
3-4 år	15	13,3	86,7	38,5	2 267	13,90	39
5-6 år	7	14,3	85,7	39,9	2 686	15,83	34
7-8 år	4	25,0	75,0	38,8	45
9-10 år	2	50,0	50,0	39,4	49
11+ år	21	9,5	90,5	39,3	3 114	18,21	53
Uppgift saknas	1	-	100,0	42,0	43
7 Byggnads-, reparations- och tillverkningsarbetare	555	4,5	95,5	38,9	2 907	2 470	2 927	17,61	14,97	17,73	39
0-2 år	121	5,8	94,2	38,8	2 588	2 565	2 589	15,66	15,65	15,66	32
3-4 år	105	6,7	93,3	39,4	2 842	2 353	2 877	16,96	14,37	17,14	36
5-6 år	63	7,9	92,1	38,0	2 772	17,13	35
7-8 år	59	3,4	96,6	39,7	2 971	17,66	38
9-10 år	31	-	100,0	39,1	3 011	-	3 011	18,51	-	18,51	38
11+ år	164	2,4	97,6	38,5	3 166	19,45	48
Uppgift saknas	12	-	100,0	41,5	3 306	-	3 306	18,31	-	18,31	42
8 Process- och transportarbetare	432	11,3	88,7	38,4	2 623	2 354	2 655	15,89	15,21	15,97	41
0-2 år	98	9,2	90,8	39,2	2 526	2 227	2 555	14,74	13,88	14,82	35
3-4 år	64	4,7	95,3	38,5	2 639	16,01	36
5-6 år	34	8,8	91,2	39,2	2 720	16,34	39
7-8 år	48	10,4	89,6	37,2	2 528	16,11	39
9-10 år	34	11,8	88,2	38,3	41
11+ år	149	16,8	83,2	38,1	2 695	2 432	2 745	16,46	15,73	16,60	49
Uppgift saknas	5	-	100,0	37,5	..	-	-	..	26
9 Övriga arbetstagare	198	49,5	50,5	38,0	2 254	2 116	2 385	13,59	12,91	14,22	40
0-2 år	54	38,9	61,1	38,0	2 025	1 941	2 077	12,25	12,11	12,34	33
3-4 år	31	45,2	54,8	38,1	2 192	1 952	2 379	12,77	11,76	13,55	36
5-6 år	19	52,6	47,4	38,8	2 280	2 156	2 418	13,50	12,44	14,67	40
7-8 år	26	42,3	57,7	37,8	2 389	2 180	2 540	14,53	13,34	15,39	41
9-10 år	20	65,0	35,0	37,8	2 346	2 091	2 834	14,22	12,85	16,83	41
11+ år	48	60,4	39,6	37,6	2 442	2 306	2 637	14,96	14,15	16,12	50
Uppgift saknas	-	-	-	-	-	-	-	-	-	-	-

Källa: ÅSUB lönestatistik

Högst lön har personer som är chef och över 60 år

En annan aspekt av löneutvecklingen är att analysera den genomsnittliga månadsinkomsten efter personens ålder. I **tabell 8** på nästa sida visas den ordinarie månadsinkomsten fördelad efter yrkesgrupp och åldersgrupp. Det är tydligt att ålderns inverkan på lönenivån är betydande, i de yngre åldersgrupperna är löneutvecklingen snabb, för att bli långsammare i de åldersgrupperna över 40 år (i det närmaste stanna av efter 50 år).

Däremot skiljer sig utvecklingen åt något för män och kvinnor, för männen ökar den genomsnittliga lönen i alla åldersklasser. För kvinnorna avtar ökningen av den genomsnittliga lönen i de två äldsta åldersklasserna, i åldersgruppen 50–59 år är lönen i det närmaste oförändrad jämfört med gruppen 40–49 år, och i gruppen över 60 år börjar den genomsnittliga lönen att minska.

Den högsta ordinarie månadsinkomsten finns i åldersgrupperna 50–59 år samt över 60 år (med 3 670 euro vardera). Den lägsta lönen har personer under 20 år med 1 832 euro per månad. Medellönen för personer i åldern 30–39 år (3 230 euro) är betydligt högre än för personer i åldern 20–29 år (2 427 euro). En förklaring är troligen att man är färdig med utbildningen i denna ålder, en annan förklaring är att man hunnit vara delaktig i arbetslivet en längre tid. Medellönen för de tre äldsta åldersgrupperna är snarlik.

Den könvisa strukturen följer samma mönster, med undantaget att det är männen i åldern över 60 år som har den högsta medellönen (4 072 euro). Den högsta medellönen har *chefer* som är över 60 år (6 223 euro). Av de yrkesgrupper som av sekretesskäl kan redovisas har *chefer* i åldern 50–59 år högst lön bland männen (6 495 euro). För kvinnor var det *chefer* i åldern 30–39 år som hade högst lön (4 882 euro).

Intressant är även att notera lönerelationen kvinnor/män för de olika åldersgrupperna. Mest jämlik är situationen i åldersgrupperna under 20 år samt 20–29 år där kvinnornas genomsnittliga lön motsvarade 94 respektive 93 procent av männens. I åldersgruppen under 20 år är antalet observationen dock mycket litet, endast 34 personer.

Även i åldersgruppen 30–39 år var lönerelationen, med 89 procent, högre än genomsnittet för samtliga heltidsanställda (85 procent). Efter detta verkar relationen sjunka ju äldre personerna i fråga är. I åldersgruppen 40–49 år har kvinnorna 82 procent av männens medellön. I åldersgrupperna 50–59 år samt över 60 år var det störst skillnad mellan könen, där motsvarade kvinnornas genomsnittliga lön 77 procent respektive 74 procent av männens genomsnittliga lön.

En möjlig förklaring till att skillnaderna mellan kvinnornas och männens genomsnittliga löner ökar i åldersgrupperna 40–49 år samt äldre kan vara familjebildningen. Om kvinnorna i åldern 30–39 år tar ut moderskaps- samt föräldraledighet, medan männen i mindre utsträckning tar ut denna ledighet, kan männen få ett försprång i karriären som sedan syns i de genomsnittliga lönerna.

Tabell 8: Heltidsanställdas ordinarie månadsinkomst efter yrkes- och åldersgrupp

Yrkesgrupp (ISCO)	Kön	Antalet observationer	Förtjänst, ordinarie arbetstid						
			Totalt	under 20 år	20-29 år	30-39 år	40-49 år	50-59 år	över 60 år
Samtliga deltidsanställda	Totalt	4 018	3 307	1 832	2 427	3 230	3 558	3 670	3 670
	Kvinnor	1 364	2 950	1 755	2 299	2 984	3 106	3 113	3 028
	Män	2 654	3 490	1 861	2 480	3 340	3 796	4 032	4 072
1 Chefer	Totalt	528	5 524	-	3 391	4 984	5 387	6 055	6 223
	Kvinnor	147	4 582	-	..	4 882	4 437	4 734	..
	Män	381	5 885	-	..	5 023	5 761	6 495	..
2 Specialister	Totalt	625	3 871	-	3 030	3 730	4 135	4 133	4 289
	Kvinnor	204	3 545	-	2 949	3 436	3 623	3 791	3 713
	Män	421	4 029	-	3 062	3 847	4 368	4 418	4 627
3 Experter	Totalt	502	3 410	..	2 809	3 330	3 603	3 502	..
	Kvinnor	198	3 130	-	2 692	3 132	3 259	3 067	3 529
	Män	304	3 597	..	2 877	3 427	3 843	3 919	..
4 Kontors- och kundtjänstpersonal	Totalt	484	2 882	..	2 415	2 951	2 904	3 033	..
	Kvinnor	347	2 770	-	2 399	2 766	2 751	2 919	2 886
	Män	137	3 167	..	2 438	3 354	3 323	3 531	..
5 Service- och försäljningspersonal	Totalt	624	2 581	1 726	2 070	2 581	2 933	2 721	2 781
	Kvinnor	286	2 306	1 747	1 960	2 330	2 664	2 343	2 304
	Män	338	2 812	1 704	2 178	2 777	3 141	3 006	3 338
6 Jordbrukare, skogsarbetare m.fl.	Totalt	70	2 514	..	2 122	2 424	2 645	2 723	..
	Kvinnor	10	2 276	-	-
	Män	60	2 562
7 Byggnads-, reparations- och tillverkningsarbetare	Totalt	555	2 827	1 956	2 475	2 891	2 925	3 094	3 211
	Kvinnor	25	2 387	-	2 280	..	2 201	..	-
	Män	530	2 848	1 956	2 487	..	2 961	..	3 211
8 Process- och transportarbetare	Totalt	432	2 467	1 905	2 337	2 427	2 525	2 617	2 466
	Kvinnor	49	2 231	2 262	..	2 265	2 240
	Män	383	2 496	2 439	..	2 682	2 536
9 Övriga arbetstagare	Totalt	198	2 211	..	1 966	2 287	2 203	2 389	..
	Kvinnor	98	2 066	..	1 939	2 036	2 033	2 280	..
	Män	100	2 348	..	1 986	2 460	2 437	2 506	..

Källa: ÅSUB lönestatistik

3.2 Lönerelationen mellan kvinnor och män

Lönerelationen mellan kvinnor och män kan för några branscher och yrkeskategorier utläsas från de tidigare presenterade tabellerna. Jämförelsen av de heltidsanställdas totala månadslöner ger vid handen att kvinnornas löner är 15,9 procent lägre än männens löner. Kvinnornas genomsnittliga veckoarbetstid är även också 1,8 procent kortare än männens. Det går dock inte att fastställa i hur hög grad kvinnor och män har olika lön trots att de utför samma arbete, eftersom arbetsuppgifterna och de kvalifikationer de kräver kan variera också inom de olika yrkesgrupperna inom en bransch. Dessutom bör man ha uppgifter om ålderstillägg för att kunna ta bort dess inverkan på lönerna. För att minska arbetstidens inverkan på löneinkomsterna jämförs på nästa sida samtliga arbetstagares totala timlöner per kön (se tabellerna 9 och 10).

I **tabell 9** visas kvinnors totala timlön i relation till mäns totala timlön 2014 enligt bransch och yrkeskod. I **tabell 10** visas kvinnors totala timlön i relation till mäns totala timlön 2014 enligt ISCO-yrkesgrupp.

Tabell 9: Lönerelation enligt bransch och yrkeskod
Kvinnors totala timlön i procent av männens totala timlön 2014, samtliga arbetstagare

	Totalt	Ledning	Förmän	Operativ personal	Service-personal	Admin. personal
Totalt	84,1	79,6	83,5	88,8	88,2	92,1
Tillverkningsindustri	86,9	86,0	103,2	86,5	79,7	78,5
Energi- och vattenförsörjning	94,4
Byggverksamhet	79,8	74,7	97,4	77,4
Handel	85,2	78,9	90,9	88,5	90,8	114,9
Transport och magasinering	82,1	67,4	85,5	93,8	84,9	92,6
Hotell- och restaurangverks.	92,6	115,8	..	96,3	..	-
Finansiering och försäkring	67,5	71,8	71,1	..	82,4	..
Företagstjänster	81,7	84,4	83,8	85,1
Övriga tjänster	86,4	89,7	64,9	93,3	92,8	113,5

Källa: ÅSUB lönestatistik

I **tabell 9** illustreras att de minsta löneskillnaderna finns hos *servicepersonal* inom *byggverksamhet* följt av *förmän* inom branschen *tillverkningsindustri* samt *operativ personal* inom *hotell- och restaurangverksamhet*. Överlag tycks lönen för yrkesgrupperna *operativ personal*, *servicepersonal* samt *administrativ personal* vara mest jämlik. De största skillnaderna finns hos *förmän* i branschen *övriga tjänster* samt *ledning* inom *transport och magasinering*. Endast i yrkesgrupperna *förmän* inom *tillverkningsindustri*, *administrativ personal* inom branscherna *handel* och *övriga tjänster* samt *ledning* inom *hotell- och restaurangverksamhet* har kvinnorna högre lön än männen.

Tabell 10: Lönerelation enligt ISCO-yrkesgrupp
Kvinnors totala timlön i procent av männens totala timlön 2014, samtliga arbetstagare

Yrkesgrupp	Lönerelation kvinnor/män
Samtliga arbets kategorier	84,1
Chefer	77,6
Specialister	91,2
Experter	88,5
Kontors- och kundtjänstpersonal	84,0
Service- och försäljningspersonal	88,6
Jordbrukare, skogsarbetare m.fl.	79,7
Byggnads-, reparations- och tillverkningsarbetare	78,7
Process- och transportarbetare	90,9
Övriga arbetstagare	89,4

Källa: ÅSUB lönestatistik

I **tabell 10** visas att de mest jämställda lönenivåerna finns hos yrkesgruppen *specialister* tätt följt av gruppen *process- och transportarbetare*. De största skillnaderna finns inom yrkesgruppen *chefer* följt av yrkesgrupperna *byggnads-, reparations- och tillverkningsarbetare* samt *jordbrukare, skogsarbetare m.fl.* En utförligare variant av **tabell 10**, indelad i branscher, finns i **bilaga 6**.

3.3 Löneutveckling

På följande sidor illustreras löneutvecklingen på Åland de senaste åren med hjälp av sex diagram. I **figur 1** på sidan 32 visas utvecklingen av den genomsnittliga totalförtjänsten för *heltidsanställd operativ personal*, vars totala förtjänster har stigit från 2008 till 2014 inom alla branscher. Den största ökningen av de totala förtjänsterna mellan år 2012 och år 2014 finns inom branschen *företagstjänster*, där ökningen var 8,8 procent.

I **figur 2** visas utvecklingen av de genomsnittliga totala timlönerna för heltidsanställd operativ personal. Timlönen för operativ personal har ökat från 2008 till 2014 inom alla branscher. Mellan år 2012 och 2014 har timlönen ökat mest inom branschen *transport och magasinering*, med 8,7 procent. Minst har timlönen ökat inom branschen *byggverksamhet*, där ökningen endast var 0,7 procent, intressant nog var det denna bransch som hade den snabbaste ökningen i senaste undersökningen (mellan år 2010 och 2012).

I **figur 3** visas löneutvecklingen från 2012 till 2014 för operativ personal fördelad enligt kön. Uppgifterna gäller total månadslön för heltidsanställda. Inom branscherna *transport och magasinering*, *finans och försäkringsverksamhet* samt *företagstjänster* har männens löner ökat i snabbare takt än kvinnornas. Observera att i yrkesgrupper med ett litet antal observationer (t.ex. kvinnor i branschen *energi- och vattenförsörjning*) kan de procentuella förändringarna bli mycket stora.

På sidan 33 visas två diagram med en jämförelse över en längre tidsperiod. Även dessa diagram baserar sig på genomsnittlig totalförtjänst, inom de branscher där det finns tillgång till data för en längre tidsperiod.

I **figur 4** visas löneutvecklingen (totalförtjänst) för operativ personal under perioden 1991-2014, för branscherna *finansiering och försäkring*, *hotell- och restaurangverksamhet*, *handel* samt *transporter och magasinering*. Läsaren bör observera att löneutvecklingen visas för samtliga år fram till 1995, varefter utvecklingen visas för tvåårsperioder fram till 2001, varefter även år 2002 visas, för att sedan redovisas i tvåårsperioder igen. Diagrammet visar att löneutvecklingen har varit positiv, framförallt med en kraftigare ökning sedan slutet av 90-talet. Branscherna *hotell- och restaurangverksamhet* samt *handel* visar dock tecken på en liten avmattning de senaste åren.

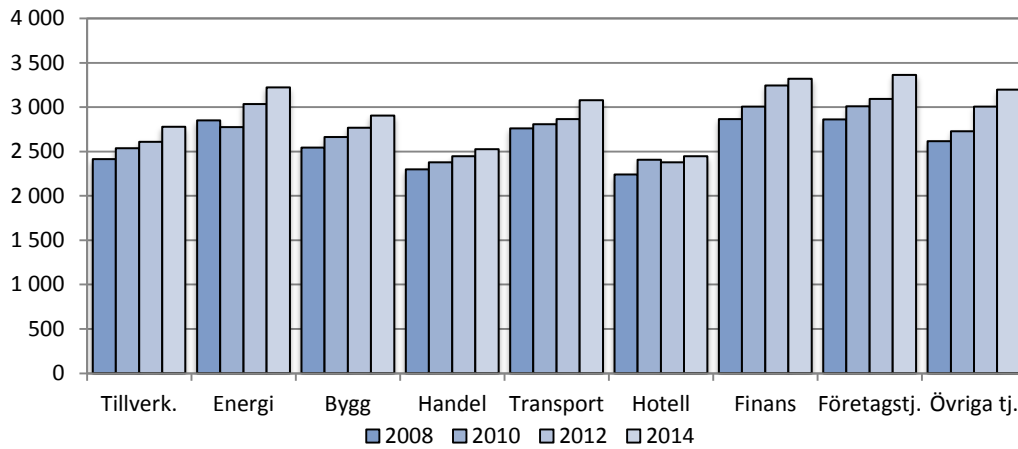
I **figur 5** visas den genomsnittliga timlöneutvecklingen för operativ personal under perioden 1991-2014, inom huvudbranscherna *byggverksamhet* och *tillverkningsindustri*, samt delbranscherna *livsmedelsindustri* samt *tryckeriverksamhet*. Mest har lönen ökat inom delbranschen *livsmedelsindustri*.

I **figur 6** visas hur längden på arbetsförhållandet inverkar på lönen, uppgifter visas om total månadslön för heltidsanställd personal. Diagrammet visar att generellt sett ju längre man varit anställd hos samma företag, desto högre lön har man. Dessutom visas skillnaderna mellan kvinnor och män, för personer som varit anställda 0-2 år är gapet mellan kvinnor och män mindre än för personer som varit anställda 11 år och längre, det vill säga att skillnaderna ökar i takt med arbetsförhållandets längd.

Löneutvecklingen för heltidsanställd operativ personal

Figur 1: Genomsnittlig totalförtjänst per månad år 2008–2014, euro

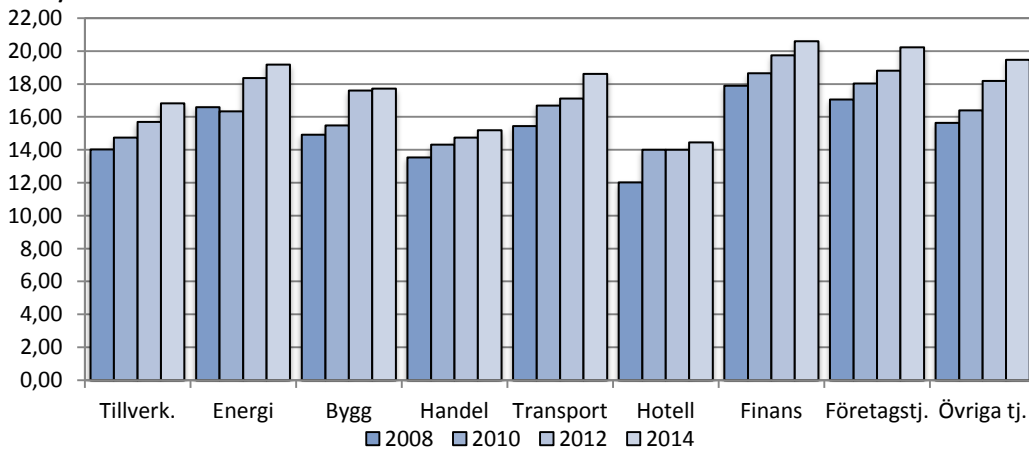
euro/månad



Källa: ÅSUB lönestatistik

Figur 2: Genomsnittlig total timlön år 2008–2014, euro

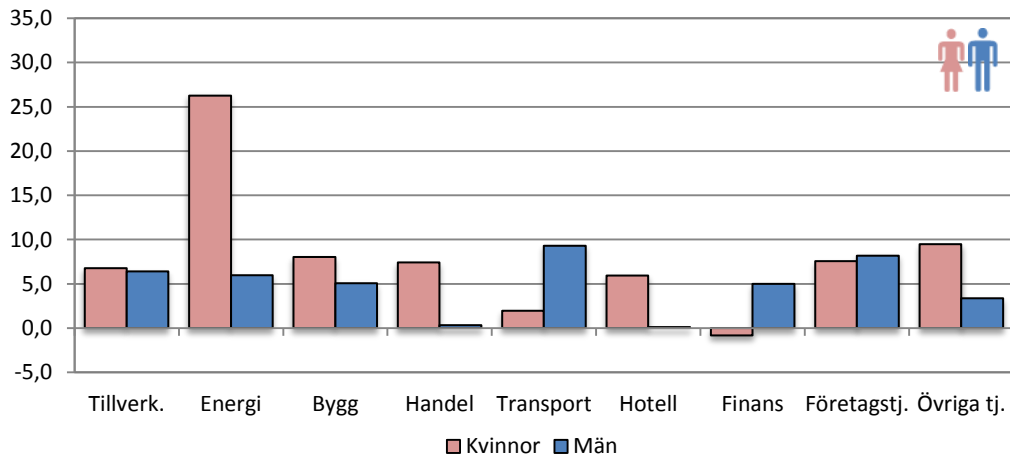
euro/tim



Källa: ÅSUB lönestatistik

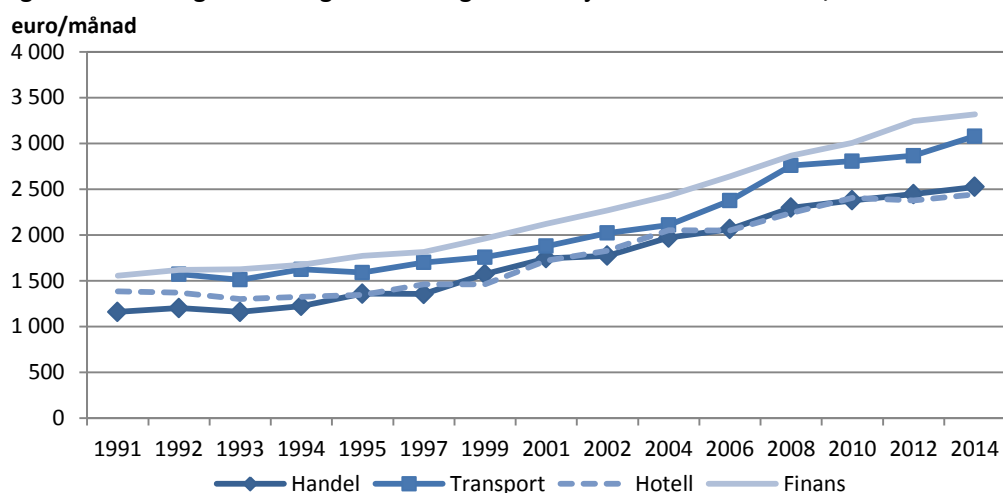
Figur 3: Löneutvecklingen för kvinnor och män 2012–2014, total förtjänst

Procent



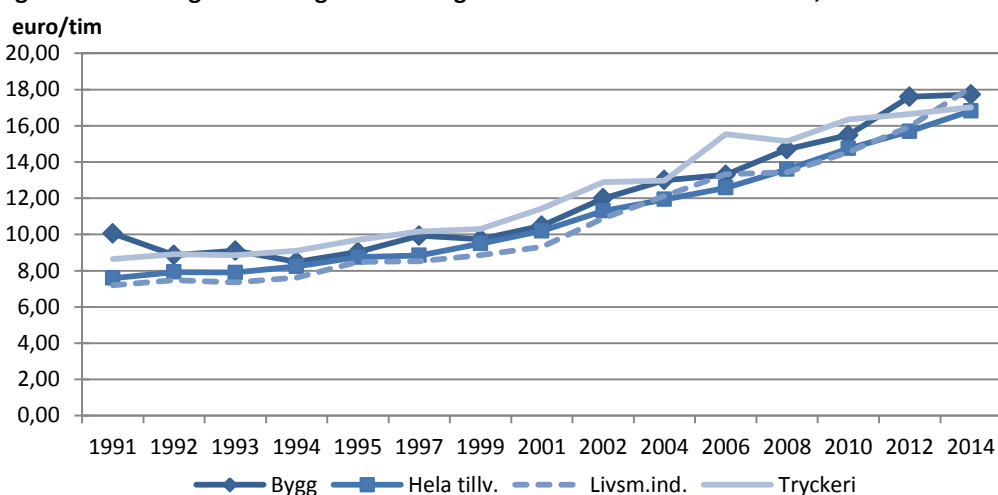
Källa: ÅSUB lönestatistik

Figur 4: Utvecklingen av den genomsnittliga totalförtjänsten år 1991–2014, euro



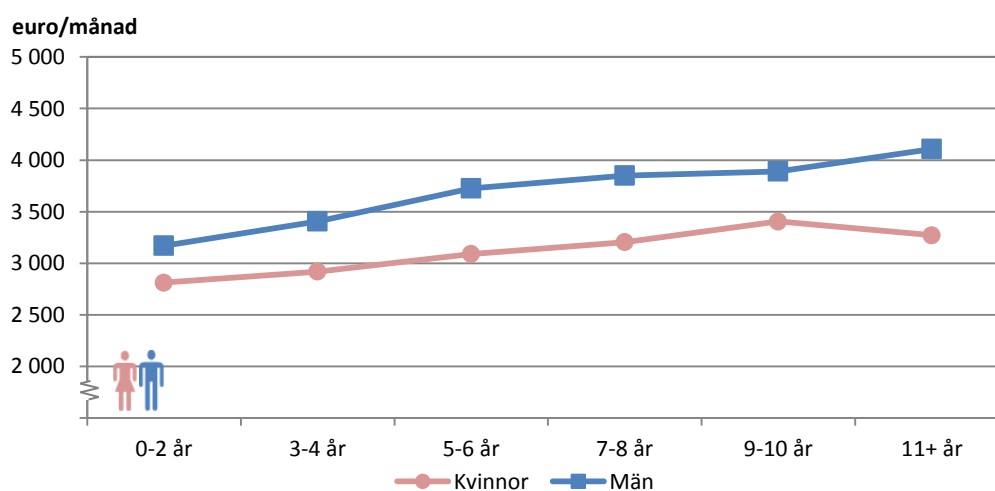
Källa: ÅSUB lönestatistik

Figur 5: Utvecklingen av den genomsnittliga totala timlönen år 1991–2014, euro



Källa: ÅSUB lönestatistik

Figur 6: Löneutvecklingen efter arbetsförhållandets längd 2014, total månadslön



Källa: ÅSUB lönestatistik

Löneutvecklingen för personer med samma yrke 2012 och 2014

Ett problem med att fastställa en exakt löneutveckling från ett år till ett annat är att urvalet varierar, exempelvis kan det ena året finnas 20 st chefer mer än det andra året. Detta inverkar mycket på dels de totala lönenivåerna, men även på exempelvis de branschvisa lönenivåerna. För att försöka minska detta problem visas löneutvecklingen för de heltidsanställda personer som har *exakt* samma yrkesbeskrivning både år 2012 och 2014 i **tabell 11**.

Tabellen visar den genomsnittliga veckoarbetstiden, den ordinarie timlönen samt den totala timlönen för åren 2012 och 2014. Löneutvecklingen illustreras av förändringen av den totala timlönen. Från år 2012 till år 2014 har den totala timlönen för de heltidsanställda som har samma yrke båda åren ökat med i genomsnitt 5,4 procent. För kvinnor är motsvarande ökning 6,8 procent medan ökningen för män är 4,9 procent.

Löneökningen för personerna med samma yrke 2012 och 2014 var i lite snabbare takt än för den genomsnittliga totala timlönen för samtliga heltidsanställda. För samtliga heltidsanställda ökade den totala timlönen med 5,1 procent (6,7 procent för kvinnorna och 4,2 procent för männen).

Om man beaktar inflationen på Åland under samma tidsperiod (oktober 2012 – oktober 2014), så blir den reella löneökningen lite mindre. Inflationen var under denna tidsperiod cirka 1,4 procent, vilket innebär att den reella ökningen av den totala timlönen (för personerna med samma yrke 2012 och 2014) är 4,0 procent (ökning med 5,4 procent för kvinnorna och 3,5 procent för männen).

Mest har den totala timlönen ökat inom branschen *hotell- och restaurangverksamhet* där den totala timlönen ökat med i genomsnitt 8,6 procent, den ordinarie timlönen ökade snabbare (10,5 procent). Denna löneökning är intressant då löneökningen i denna bransch i föregående undersökning (mellan år 2010 och 2012) var lägre än inflationen, dvs. den reella förändringen var en löneminskning. Möjligen ser vi nu en kompensering av lönenivåerna.

För kvinnor har den totala timlönen ökat mest inom den ovannämnda branschen *hotell- och restaurangverksamhet*, med ca 12,9 procent. För männen har den totala timlönen ökat mest inom branschen *finansiering och försäkring*, med ca 7,4 procent.

Tabell 11: Löneutvecklingen 2012–2014, heltidsanställda med samma yrke båda åren

Bransch	Kön	Antalet observationer	2012			2014			Förändring total timlön %
			Vecko-arbetstid tim	Timlön, ordinarie arbetstid	Total timlön	Vecko-arbetstid tim	Timlön, ordinarie arbetstid	Total timlön	
Alla branscher	Totalt	1 924	38,1	19,8	20,4	38,1	20,9	21,5	5,4
	Kvinnor	582	37,8	17,6	17,9	37,7	18,7	19,1	6,8
	Män	1 342	38,3	20,8	21,5	38,3	21,9	22,6	4,9
Tillverkningsindustri	Totalt	278	38,6	18,0	18,8	38,5	18,9	19,7	4,8
	Kvinnor	55	37,9	15,8	16,3	37,6	16,7	17,3	6,1
	Män	223	38,7	18,5	19,4	38,7	19,4	20,3	4,5
Energi- och vattenförsörjning	Totalt	59	37,5	21,8	22,7	37,5	23,4	24,1	5,9
	Kvinnor	4	37,5	37,5	4,1
	Män	55	37,5	37,5	6,0
Byggverksamhet	Totalt	184	39,5	17,6	18,7	39,8	18,5	19,5	4,5
	Kvinnor	2	39,6	40,8	1,8
	Män	182	39,5	39,8	4,5
Handel	Totalt	342	38,2	16,3	16,9	38,3	17,1	17,6	4,3
	Kvinnor	108	38,0	14,4	14,9	38,4	15,4	15,8	6,1
	Män	234	38,3	17,2	17,7	38,3	17,9	18,4	3,6
Transport och magasinering	Totalt	420	38,2	21,6	22,1	37,7	23,0	23,4	5,9
	Kvinnor	156	38,2	17,1	17,3	37,4	18,4	18,6	7,2
	Män	264	38,2	24,2	25,0	37,9	25,6	26,3	5,3
Hotell- och restaurangverksamhet	Totalt	50	37,9	15,3	16,0	38,4	16,9	17,4	8,6
	Kvinnor	26	37,8	14,6	15,6	39,0	16,9	17,6	12,9
	Män	24	37,9	16,0	16,5	37,7	16,9	17,2	4,1
Finansiering och försäkring	Totalt	139	37,1	25,9	26,0	37,1	26,9	27,6	6,1
	Kvinnor	84	37,1	22,7	22,7	37,1	23,5	23,8	5,0
	Män	55	37,1	30,7	30,9	37,1	32,1	33,2	7,4
Företagstjänster	Totalt	246	37,5	21,6	22,0	37,4	22,9	23,4	6,5
	Kvinnor	72	37,3	19,0	19,4	37,3	20,5	21,1	8,7
	Män	174	37,6	22,6	23,1	37,5	23,9	24,4	5,8
Övriga tjänster	Totalt	206	37,8	21,0	21,3	37,8	21,8	22,3	4,7
	Kvinnor	75	37,7	18,1	18,5	37,6	18,9	19,6	6,4
	Män	131	37,9	22,7	23,0	37,9	23,5	23,9	4,0

Källa: ÅSUB lönestatistik

3.4 Lönespridning

Medellönen ger inte en heltäckande bild av löneläget i en bransch och yrkesgrupp eftersom den inte visar variationen i löntagarnas löner. Lönen för olika personer med samma typ av arbetsuppgifter kan variera mycket beroende på bland annat erfarenhet och ålder. Ett sätt att ge en mer nyanserad bild av löneläget i en yrkesgrupp är att visa lönespridningen för olika yrkeskategorier. Här används kvartiler som mått på lönespridningen.

Kvartilerna räknas ut genom att de anställdas löner rangordnas i stigande ordning; 25 procent av observationerna finns under den undre kvartilen och 25 procent över den övre kvartilen. 50 procent av observationerna ligger således mellan den undre och den övre kvartilen. Medianen kännetecknas av att 50 procent av observationerna finns under medianvärdet och 50 procent ligger över medianvärdet. Kvartilerna och medianen belyses genom ett praktiskt exempel nedan i texten till **tabell 12**.

I **tabell 12** visas lönespridningen för heltidsanställda. Förutom kvartilerna redovisas den genomsnittliga ordinarie månadsinkomsten, som också framgår av **tabell 4**. Kvartilvärdena visar att lönerna varierar mycket inom en och samma yrkesgrupp. Exempelvis har hälften av de anställda i yrkesgruppen *försäljare och butiksinnehavare* (ISCO kod 522) mellan 2 059 och 2 850 euro i månaden. Medianen 2 415 euro är lägre än medelvärdet, 2 567 euro i denna grupp. Hälften av de heltidsanställda har således lägre månadslön än medianen 2 415 euro och den andra hälften har högre lön. Att genomsnittet är högre än medianen är ett bevis på att lönespridningen är skev mot högre inkomster, det vill säga att det finns fler personer med avsevärt högre inkomster än medianen än det finns personer med avsevärt lägre inkomster.

Tabell 12: Medianer, kvartiler och medeltal, heltidsanställda

ISCO Yrkeskod	ISCO kodnr	Antal anställda	Undre kvartil	Median	Övre kvartil	Medeltal
Samtliga heltidsanställda		4 018	2 385	2 900	3 723	3 307
1 Chefer	1	528	3 800	4 991	6 200	5 524
Verkställande direktörer och verkschefer	112	172	4 000	5 487	7 873	6 499
Chefer inom företagstjänster och administration	121	73	3 723	4 999	6 063	5 138
Försäljnings-, marknadsförings- och utvecklingschefer	122	65	3 972	4 794	5 750	4 928
Produktionschefer inom industri, gruvarbete, byggverksamhet och distribution	132	60	3 788	4 576	5 606	5 010
Chefer inom informations- och kommunikationsteknologi (IKT)	133	49	4 514	4 923	5 347	5 117
Chefer inom utbildning, vård, omsorg och finansiell verksamhet	134	92	3 641	4 800	6 015	5 199
Chefer inom andra servicenäringar	143	17	3 308	3 662	4 319	3 782
2 Specialister	2	625	3 216	3 700	4 400	3 871
Specialister inom matematik och statistik	212	8	3 366	4 150	5 013	4 203
Specialister inom bioteknik	213	6	3 345	3 882	4 098	3 706
Specialister inom teknik (utom elektronik)	214	44	3 246	3 593	4 794	4 036
Specialister inom elektroteknik	215	20	3 390	3 557	4 317	3 888
Arkitekter, planerare och lantmätare	216	40	2 780	3 331	4 200	3 524
Andra hälso- och sjukvårdsspecialister	226	9	3 301	3 716	5 505	4 525
Specialister inom finanssektorn	241	77	3 183	3 757	4 717	3 908
Specialister inom administration	242	25	3 062	3 500	4 237	3 700
Specialister inom försäljning, marknadsföring och information	243	30	3 050	3 422	4 111	3 654
Specialister inom systemarbete	251	262	3 279	3 800	4 432	3 912
Specialister, databaser, -nätverk och systemprogram	252	40	3 202	3 616	4 305	3 806
Juridiska specialister	261	18	4 000	4 574	5 181	4 796
Specialister inom samhälls- och socialsektorn samt inom religion	263	12	2 837	3 497	3 761	3 405
Journalister, författare och språkvetare	264	34	2 922	3 247	3 757	3 471
3 Experter	3	502	2 800	3 189	3 866	3 410
Experter inom fysik, kemi och teknik	311	85	2 942	3 165	3 620	3 350
Arbetsledare inom gruvarbete, industri och byggverksamhet	312	41	3 223	3 895	4 177	3 825
Experter inom bioteknik	314	13	2 675	3 224	3 463	3 144
Fartygs-, flyg- och hamntrafikbefäl och -ledare	315	29	4 085	5 151	5 228	4 697
Tekniska experter inom hälso- och sjukvården	321	11	2 349	2 527	3 143	2 658
Sjuksköterskor, barnmorskor m.fl.	322	9	2 962	3 567	4 012	3 463
Andra hälso- och sjukvårdsexperter	325	8	2 742	3 271	3 830	3 241
Experter inom finansiering, försäkring och redovisning	331	122	2 825	3 249	3 834	3 438
Inköps- och försäljningsagenter	332	21	3 099	3 378	4 313	3 926
Förmedlare av företagstjänster	333	24	2 550	2 962	3 692	3 184
Administrativa och specialiserade sekreterare	334	22	2 897	3 432	3 845	3 423
Juridiska assistenter samt personal inom socialsektorn och församlingar	341	22	2 522	2 751	3 028	2 844
Idrottare, idrottstränare och -instruktörer m.fl.	342	18	1 985	2 500	2 860	2 508
Experter inom konst och kultur samt kökschefer	343	9	2 708	3 376	3 815	3 375
IKT-tekniker samt användarstöd	351	68	2 711	3 070	3 389	3 199
4 Kontors- och kundtjänstpersonal	4	484	2 420	2 798	3 143	2 882
Kontorsassistenter	411	14	2 521	2 861	4 243	3 616
Kontorssekreterare	412	110	2 471	2 889	3 401	3 039
Kassapersonal m.fl.	421	105	2 525	2 775	3 079	2 869
Annan kundtjänstpersonal	422	60	2 139	2 422	2 781	2 507
Löneräknare, försäkringshandläggare m.fl.	431	97	2 604	2 857	3 175	2 917
Kontorspersonal inom transport och lager	432	53	2 650	2 862	3 123	2 959
Annan kontors- och kundtjänstpersonal	441	45	2 121	2 525	3 100	2 623
5 Service- och försäljningspersonal	5	624	2 020	2 368	2 800	2 581
Restaurang- och storhushållspersonal	512	62	2 079	2 462	2 800	2 551
Serveringspersonal	513	31	1 895	1 990	2 406	2 136
Frisörer, kosmetologer m.fl.	514	13	1 790	2 034	2 285	2 048
Arbetsledare inom städning och fastighetskötsel	515	32	2 187	2 527	3 015	2 668
Annan servicepersonal, personliga tjänster	516	11	2 051	2 091	2 497	2 221
Försäljare och butiksinnehavare	522	361	2 059	2 415	2 850	2 567
Butikskassörer och biljettförsäljare	523	14	1 913	2 057	2 183	2 098
Annan försäljningspersonal	524	40	1 861	2 015	2 334	2 195
Närvårdare, annan vårdpersonal och hemvårdare	532	30	2 320	2 554	2 720	2 625
Säkerhets- och bevakningspersonal	541	30	3 451	4 588	5 458	4 282

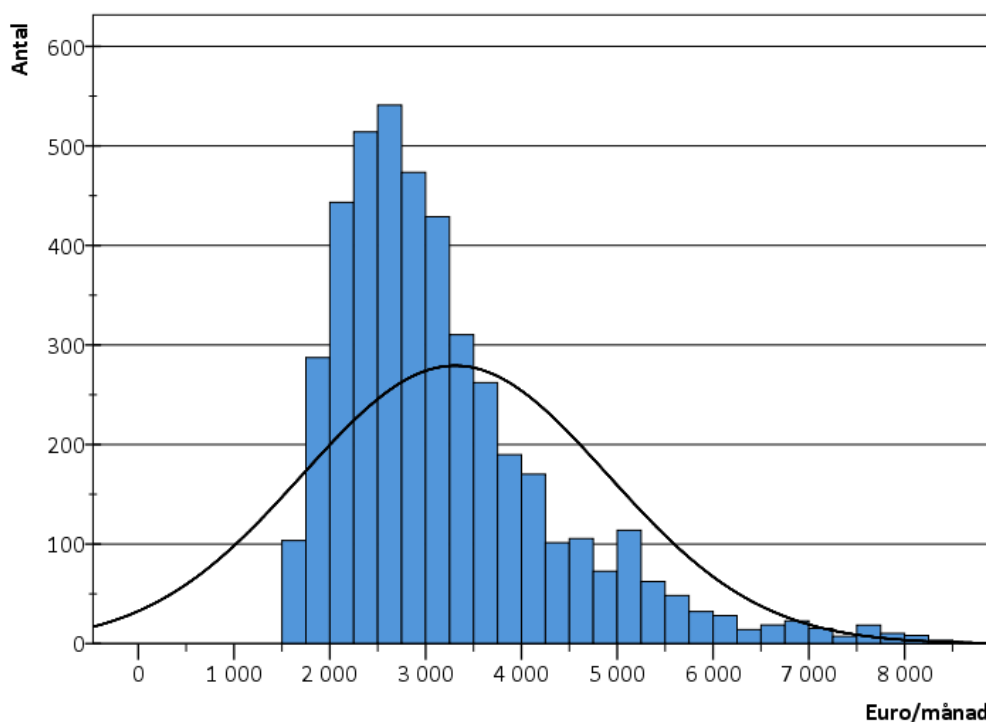
Tabell 12: Medianer, kvartiler och medeltal, heltidsanställda (forts.)

ISCO Yrkeskod	ISCO kodnr	Antal anställda	Undre kvartil	Median	Övre kvartil	Medeltal
6 Jordbrukare, skogsarbetare m.fl.	6	70	1 947	2 514	3 024	2 514
Åker- och trädgårdsodlare	611	26	1 756	2 370	2 881	2 381
Djuruppfödare	612	6	2 024	2 147	3 300	2 486
Skogsbrukare och skogsarbetare	621	6	2 610	3 151	3 685	3 218
Fiskodlare, fiskare och jägare	622	32	1 990	2 530	2 825	2 513
7 Byggnads-, reparations- och tillverkningsarbetare	7	555	2 421	2 770	3 118	2 827
Byggnadsarbetare m.fl.	711	169	2 437	2 725	3 055	2 769
Byggnadshantverkare	712	37	2 562	3 004	3 432	2 924
Målare och saneringsarbetare	713	25	2 581	2 772	3 019	2 926
Gjuteriarbetare, svetsare, plåtslagare m.fl.	721	38	2 575	2 891	3 330	3 115
Smeder, verktygsmakare och maskinställare	722	11	3 337	3 662	3 879	3 671
Maskinmontörer och reparatörer	723	86	2 298	2 776	3 044	2 779
Tryckeripersonal	732	18	2 339	2 503	2 656	2 526
Elmontörer och -reparatörer	741	87	2 579	2 961	3 239	2 999
Montörer och reparatörer inom elektronik och teleteknik	742	45	2 140	2 708	3 155	2 673
Styckare, bagare, mejerister m.fl.	751	26	2 029	2 277	2 567	2 351
Trävaruhanterare, snickare m.fl.	752	13	2 325	2 434	3 043	2 628
8 Process- och transportarbetare	8	432	2 156	2 403	2 654	2 467
Maskinoperatörer i gruv- och stenbrottsarbete	811	6	2 663	2 918	3 970	3 220
Processoperatörer, gummi-, plast- och pappersvaruindustri	814	84	2 233	2 394	2 523	2 409
Processoperatörer, textil-, skinn- och läderindustri	815	15	1 667	1 838	2 000	1 873
Processoperatörer, livsmedelsindustri	816	68	2 054	2 373	2 802	2 474
Processoperatörer, sågvaror samt pappers- och kartongindustri	817	18	2 260	2 345	2 687	2 572
Andra processoperatörer	818	24	2 050	2 279	2 523	2 286
Person- och paketbilsförare samt motorcykelförare	832	16	2 018	2 146	2 578	2 365
Förare av tunga motorfordon	833	158	2 207	2 442	2 633	2 481
Arbetsmaskinförare	834	43	2 303	2 595	3 030	2 684
9 Övriga arbetstagare	9	198	1 898	2 129	2 422	2 211
Hem-, hotell- och kontorsstädare m.fl.	911	44	1 776	1 911	2 058	2 008
Fordonstvättare och fönsterputsare m.fl.	912	8	1 714	1 805	1 977	1 874
Medhjälpare inom tillverkning	932	14	1 972	2 345	2 649	2 356
Godshanterare, lagerarbetare m.fl.	933	126	2 015	2 228	2 546	2 294
Köks- och restaurangbiträden	941	6	1 824	1 979	2 194	2 082

Källa: ÅSUB lönestatistik

För att åskådliggöra lönespridningen på ett annat sätt än i **tabell 12** visas spridningen för heltidsanställd personal i de olika branscherna i form av histogram på de följande sidorna. Staplarna visar de anställdas antal i varje lönegrupp. Månadslönen är grupperad så att varje stapel utgör en grupp med intervall av 250 euro. Observera att det finns en del personal vars ordinarie månadsinkomster är mycket låga då merparten består av olika tillägg eller är prestationsbaserade (dvs. ackord). I figurerna ingår en linje som beskriver hur en normalfördelning med motsvarande genomsnitt och varians skulle se ut.

Figur 7: Lönespridning, samtliga branscher



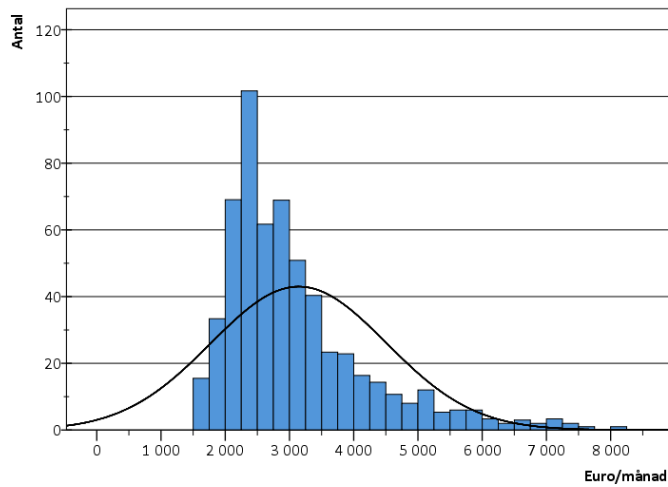
Källa: ÅSUB lönestatistik

Diagrammet ovan illustrerar hur lönespridningen ser ut för samtliga heltidsanställda (ordinarie månadsinkomster). De flesta observationerna ligger omkring 2 000 euro till 3 250 euro. På följande sidor kommer lönespridningen att visas för heltidsanställdas ordinarie förtjänster per bransch.

Inom branschen *transport och magasinering* finns en bred spridning av lönerna. Diagrammet visar att linjen som illustrerar normalfördelningen skiljer sig mycket från diagramstaplarna, vilket innebär att underlaget inte är normalfördelat. Inom branschen *byggverksamhet* följer linjen som visar normalfördelningen mera diagramstaplarna, vilket innebär att materialet är mer normalfördelat.

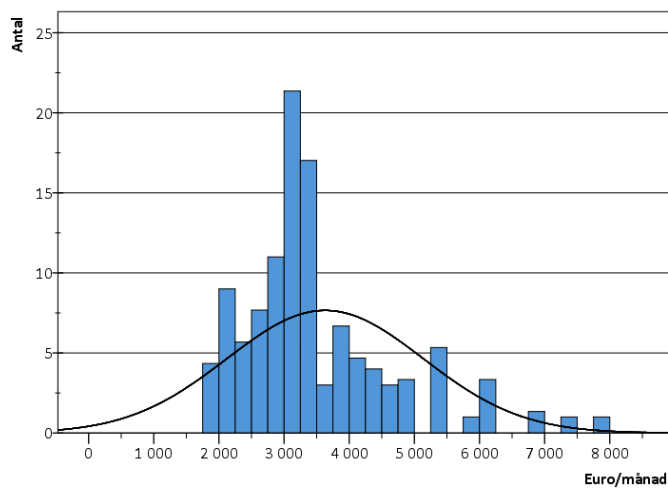
Lönespridningen för heltidsanställda, ordinarie arbetstid

Figur 8: Lönespridning, tillverkningsindustri



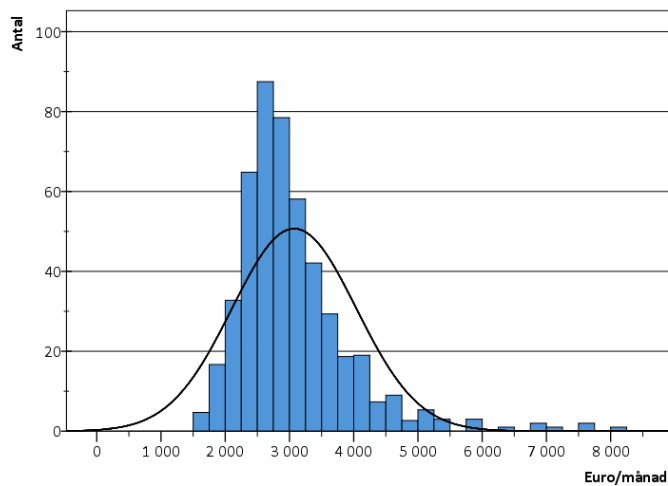
Källa: ÅSUB lönestatistik

Figur 9: Lönespridning, energi- och vattenförsörjning



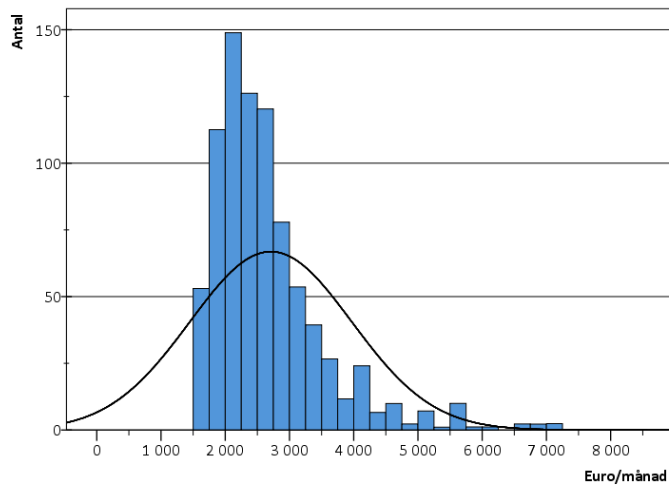
Källa: ÅSUB lönestatistik

Figur 10: Lönespridning, byggverksamhet



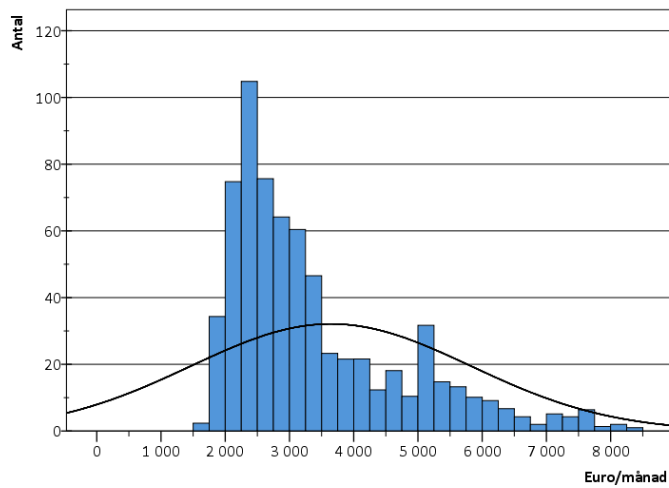
Källa: ÅSUB lönestatistik

Figur 11: Lönespridning, handel



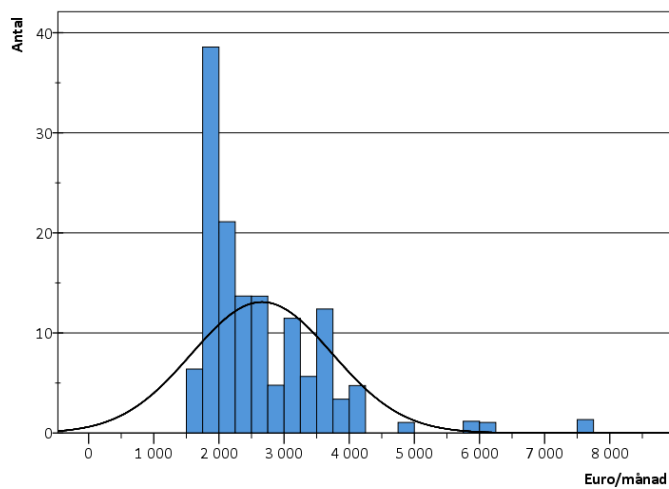
Källa: ÅSUB lönestatistik

Figur 12: Lönespridning, transport och magasinering



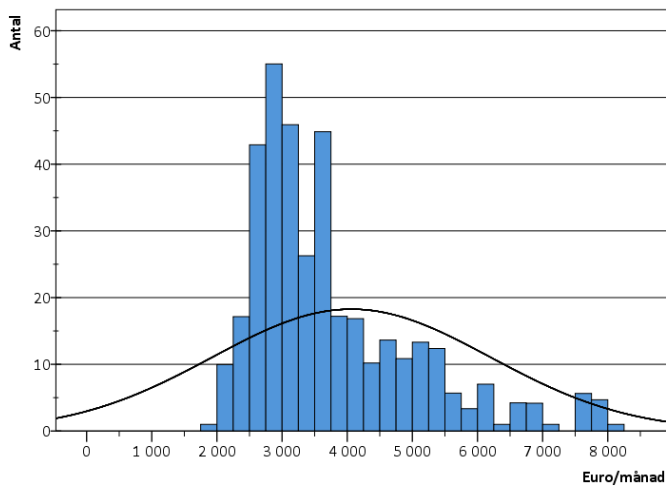
Källa: ÅSUB lönestatistik

Figur 13: Lönespridning, hotell- och restaurangverksamhet



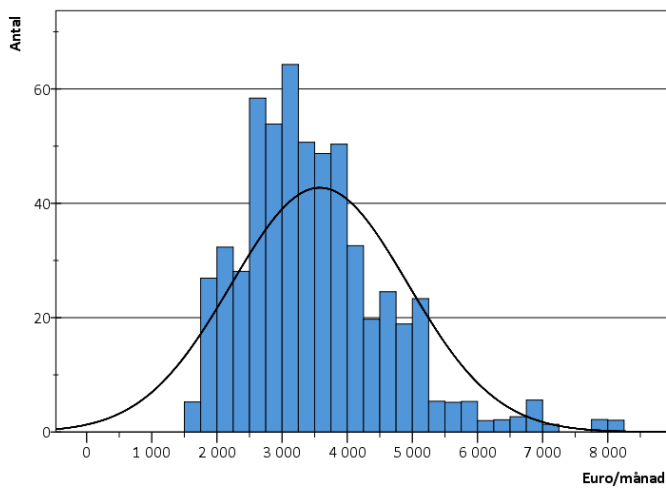
Källa: ÅSUB lönestatistik

Figur 14: Lönespridning, finansiering och försäkring



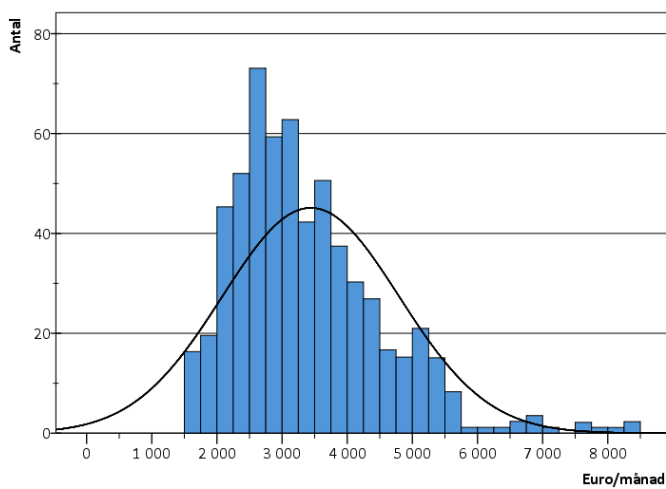
Källa: ÅSUB lönestatistik

Figur 15: Lönespridning, företagstjänster



Källa: ÅSUB lönestatistik

Figur 16: Lönespridning, övriga tjänster



Källa: ÅSUB lönestatistik

3.5 Genomsnittliga månadsinkomster för sjöpersonal

Sjölönestatistiken i detta kapitel grundar sig på material som erhållits från Sjömanspensionskassan (SPK). Materialet består av medellöner per befattning, separat för män och kvinnor. Materialet är tyvärr så pass begränsat att man inte kan läsa ut veckoarbetstid, medelålder, eller antalet anställda per befattning.

Sjölönestatistiken omfattar samtliga anställda ombord på de åländska rederiernas fartyg som är registrerade på Åland. Detta innebär att även icke-åländska sjömän ombord på åländska fartyg finns medräknade i denna statistik. Undersökningen är indelad i fraktrafik och passagerartrafik.

För att göra materialet mera överskådligt har de olika befattningarna grupperats i fem grupper. Gruppen *befäl* består av personal i ledarposition vid antingen däcksavdelningen eller maskinavdelningen, grupperna *cateringpersonal*, *-specialister* och *-chefer* består av ekonomi- och servicepersonal, och slutligen gruppen *däcks- och maskinpersonal* som innehåller personal med lägre befattningar vid antingen däcksavdelningen eller maskinavdelningen. En utförligare beskrivning av de olika grupperna, samt exempel på olika befattningar finns i *bilaga 5*.

Då inga uppgifter på antal anställda fanns att tillgå, har personalstorleken uppskattats med hjälp av uppgiften arbetsförhållandedagar år 2014. Genom att dividera denna siffra med antal dagar på ett år, får man uppgiften arbetsförhållandeår. I allmänhet motsvarar ett arbetsförhållandeår två tjänster, i och med principen att en inarbetad dag ger en ledig dag (till exempel vecka/vecka). I praktiken blir det lite mer än två tjänster på grund av semester- och sjukledighet, som måste kompenseras med vikarier.

I **tabell 13** på nästa sida visas löneutvecklingen för sjöpersonal, mellan åren 2000 och 2014. Medellönerna har det senaste året ökat både för kvinnor och för män. Den genomsnittliga ökningen mellan åren 2013 och 2014 var 1,2 procent. Lönen har ökat snabbare inom fraktrafiken än inom passagerartrafiken, med 3,8 procent respektive 1,1 procent. Sedan år 2000 har sjölönerna ökat i genomsnitt med 42,3 procent (2,6 procent per år). Löneökningen var för kvinnorna 34,5 procent (ca 2,1 procent per år) och för männen 44,8 procent (ca 2,7 procent per år).

Tabell 13: Löneutvecklingen för sjöpersonal 2000–2014

	Samtliga fartyg			Passagerarfartyg			Fraktfartyg		
	Totalt	Kvinnor	Män	Totalt	Kvinnor	Män	Totalt	Kvinnor	Män
Löneinkomster, euro									
2000	2 660	2 487	2 791	2 665	2 493	2 818	2 620	2 077	2 654
2001	2 674	2 413	2 847	2 661	2 420	2 868	2 751	2 158	2 786
2002	2 563	2 238	2 785	2 512	2 243	2 744	2 887	1 930	2 930
2003	2 619	2 272	2 848	2 563	2 275	2 806	2 965	2 035	3 001
2004	2 701	2 343	2 927	2 629	2 346	2 866	3 073	2 175	3 110
2005	2 773	2 435	2 988	2 702	2 433	2 923	3 177	2 544	3 205
2006	2 857	2 492	3 085	2 792	2 493	3 031	3 236	2 475	3 271
2007	3 112	2 741	3 341	3 040	2 735	3 271	3 585	3 036	3 614
2008	3 300	2 903	3 539	3 221	2 899	3 470	3 729	3 095	3 762
2009	3 452	3 014	3 704	3 345	3 007	3 612	3 893	3 284	3 926
2010	3 482	3 020	3 742	3 359	3 016	3 631	3 952	3 163	3 989
2011	3 562	3 078	3 836	3 424	3 073	3 702	4 110	3 289	4 149
2012	3 695	3 201	3 969	3 554	3 194	3 826	4 288	3 458	4 331
2013	3 740	3 301	3 999	3 600	3 296	3 835	4 415	3 482	4 469
2014	3 786	3 345	4 042	3 640	3 339	3 863	4 583	3 655	4 629
Arbetsförhållandeår									
2000	3 101	1 337	1 764	2 808	1 320	1 488	292	17	275
2001	3 228	1 291	1 937	2 743	1 265	1 478	485	26	459
2002	3 286	1 330	1 956	2 833	1 310	1 523	450	19	431
2003	3 195	1 273	1 922	2 745	1 255	1 490	445	17	428
2004	2 955	1 146	1 809	2 472	1 127	1 345	478	19	459
2005	3 223	1 255	1 968	2 737	1 234	1 503	482	21	461
2006	2 984	1 151	1 833	2 546	1 132	1 414	437	20	417
2007	2 789	1 062	1 727	2 420	1 043	1 377	370	19	351
2008	2 696	1 013	1 684	2 278	992	1 286	418	21	398
2009	2 275	831	1 444	1 832	809	1 023	443	22	420
2010	2 009	723	1 286	1 592	704	888	417	19	398
2011	1 977	716	1 261	1 581	698	883	396	18	378
2012	1 969	702	1 267	1 591	684	907	378	18	360
2013	2 047	759	1 289	1 695	740	955	353	19	333
2014	2 184	801	1 383	1 846	786	1 060	338	16	322

Källa: ÅSUB lönestatistik

I **tabell 14** på sidan 45 redogörs för medellönerna för personal anställd ombord på fartyg registrerade på Åland år 2014 efter yrkesgrupp. Löneuppgiften som redovisas är medelmånadslönen inklusive naturaförmånerna. År 2014 var medelmånadslönen för samtliga ombordanställda 3 786 euro, för kvinnor 3 345 euro och för män 4 042 euro. Inom passagerartrafiken var medelmånadslönen 3 640 euro (3 339 euro för kvinnorna och 3 863 euro för männen). Medelmånadslönen inom fraktrafiken var 4 583 euro (3 655 euro för kvinnorna och 4 629 euro för männen).

Den högsta medellönen innehar gruppen *befäl* med 5 457 euro per månad, följt av gruppen *cateringchefer* med 5 034 euro per månad. De lägsta medellönerna finns inom gruppen *cateringpersonal* med 3 316 euro per månad. Samtidigt är detta den grupp som innehåller mest personal, med mer än hälften av samtliga anställda.

I **tabell 14** visas även att det existerar stora löneskillnader mellan män och kvinnor inom sjöfarten. Eftersom man har samma lön för en befattning oberoende av om man är man eller kvinna innebär det att de löneskillnaderna som syns dels borde bero på ålderstillägg, och dels på att det finns väldigt få kvinnor bland de högre befattningarna. Den främsta orsaken till att ålderstillägg har så stor inverkan på lönerna är att det är först på senare tid som det blivit mer vanligt att kvinnor väljer att utbilda sig till högre befattningar (till exempel sjöbefäl), det vill säga att manliga befäl, i genomsnitt, har högre ålderstillägg än kvinnorna.

Löneskillnaderna som kan utläsas ur **tabell 14** är något mindre jämställd än för landbaserad inkomst. Inom passagerartrafiken ligger kvinnornas löner på drygt 86 procent av männens. Inom frakttrafiken är situationen lite sämre, här motsvarar kvinnornas löner ca 79 procent av männens. När det gäller all trafik så motsvarar kvinnornas löner knappt 83 procent av männens. De senaste två åren har löneskillnaderna förbättrats något, främst inom passagerartrafiken.

De största löneskillnaderna finns inom gruppen *befäl* (kvinnornas löner motsvarar drygt 74 procent av männens), och de minsta löneskillnaderna finns inom grupperna *cateringspecialister* (nästan samma lön för kvinnor och män). Generellt sett så är samtliga lönegrupper inom ekonomiavdelningen samt *däcks- och maskinpersonal* relativt jämlika, det är bland *befäl* som de större löneskillnaderna finns.

Tabell 14: Genomsnittliga månatliga löneinkomster för sjöpersonal år 2014

Lönegrupp	Kön	Genomsnittliga månatliga löneinkomster			Antal arbetsförhållandeår		
		All trafik	Passagerartrafik	Frakttrafik	All trafik	Passagerartrafik	Frakttrafik
Samtliga anställda	Totalt	3 786	3 640	4 583	2 185	1 848	339
	Kvinnor	3 345	3 339	3 655	802	787	16
	Män	4 042	3 863	4 629	1 383	1 061	323
Befäl	Totalt	5 457	5 664	5 268	361	172	190
	Kvinnor	4 098	14	11	4
	Män	5 512	347	161	186
Catering chefer	Totalt	5 034	59	58	1
	Kvinnor	5 189	5 189	-	11	11	-
	Män	4 999	48	47	1
Catering specialister	Totalt	3 875	3 875	-	111	111	-
	Kvinnor	3 867	3 867	-	58	58	-
	Män	3 883	3 883	-	53	53	-
Catering personal	Totalt	3 316	3 290	4 177	1 270	1 235	36
	Kvinnor	3 260	3 257	3 560	707	700	7
	Män	3 385	3 334	4 336	563	535	29
Däcks- och maskinpersonal	Totalt	3 556	384	272	112
	Kvinnor	3 312	12	7	5
	Män	3 563	3 560	3 572	372	265	107

Källa: ÅSUB lönestatistik

Bilagor

Bilaga 1: Branscher och exempel på delbranscher i undersökningen (NI2008)

Tillverkningsindustri

Livsmedelsframställning

Tillverkning av trä och varor av trä, kork, rotting o.d. utom möbler

Tillverkning av gummi- och plastvaror

Tillverkning av metallvaror utom maskiner och apparater

Annan tillverkning

Energi- och vattenförsörjning

Försörjning av el, gas, värme och kyla

Avfallshantering; återvinning

Byggverksamhet

Byggande av hus

Anläggningsarbeten

Specialiserad bygg- och anläggningsverksamhet

Handel

Handel samt reparation av motorfordon och motorcyklar

Parti- och provisionshandel utom med motorfordon

Detaljhandel utom med motorfordon och motorcyklar

Transport och magasinering

Landtransport

Sjötransport

Luftransport

Post- och kurirverksamhet

Hotell- och restaurangverksamhet

Hotell- och logiverksamhet

Restaurang-, catering och barverksamhet

Finansiering och försäkring

Finansförmedling utom försäkring och pensionsfondverksamhet

Försäkring, återförsäkring och pensionsfondverksamhet

Företagstjänster

Förlagsverksamhet

Telekommunikation

IT-tjänster

Juridisk och ekonomisk konsultverksamhet

Övriga tjänster

Hälso- och sjukvård

Vård och omsorg med boende

Öppna sociala insatser

Spel- och vadhållningsverksamhet

Sport-, fritids- och nöjesverksamhet

Intressebevakning; religiös verksamhet

Andra konsumenttjänster

Bilaga 2: Beskrivning av yrkeskoderna

1. Ledande arbetsuppgifter

Personal med självständigt kvalificerat arbete. Chefer och föreståndare som självständigt leder enhet med hjälp av underställd personal eller självständigt handhar eller utför mångsidiga arbetsuppgifter. Arbetet kräver ingående kännedom om tillämpade rutiner.

2. Förmansuppgifter

Personal med kvalificerat arbete. Personal som är i förmansställning i förhållande till underställd biträdespersonal. Arbetet sker efter allmänna anvisningar och förutsätter god kännedom om tillämpade rutiner och förmåga att göra egna bedömningar.

3. Operativ personal

Operativ- eller produktionspersonal för vars arbete det finns detaljerade anvisningar eller givna underlag. Arbetet förutsätter viss kännedom om tillämpade rutiner. Det här är den största personalkategorin.

3a Servicepersonal

Till den här gruppen hör vissa typer av befattningar såsom vaktmästare, städare, kökspersonal, telefonister samt lagerarbetare.

3b Administrativ personal

I branscherna handel, byggverksamhet, tillverkningsindustri, transporter, tekniska tjänster, fastighetstjänster och energiförsörjning kan denna grupp enkelt urskiljas med hjälp av namnet på befattningen. Hit hör kontorister, löneräknare samt sekreterare.

Bilaga 3: Exempel på befattningar i de olika yrkeskoderna per bransch

Tillverkningsindustri

Ledande tjänstemän: VD, ekonomichef, försäljningschef, produktionschef

Förmän: arbetsledare, förman, verkmästare, projektledare, utvecklingsingenjör

Operativ personal: bageriarbetare, slaktare, försäljare, maskinskötare, reparatör

Energi- och vattenförsörjning

Ledande tjänstemän: VD, driftschef, ekonomichef, kontorschef

Förmän: ingenjörer, lagerförman, arbetsledare, ledande driftstekniker

Operativ personal: montör, tekniker, chaufför, avfallsarbetare

Byggverksamhet

Ledande tjänstemän: VD, ekonomichef, projektchef, lagerchef

Förmän: byggmästare, arbetsledare, projektledare, ingenjör

Operativ personal: byggnadsarbetare, plåtslagare, målare, elektriker, rörmontör

Handel

Ledande tjänstemän: VD, ekonomichef, försäljningschef, inköpschef, provisor

Förmän: arbetsledare, lagerförman, inköpare, ansvarig försäljare, butiksansvarig

Operativ personal: försäljare, expedit, chaufför, farmaceut, lagerarbetare

Transport och magasinering

Ledande tjänstemän: VD, ekonomichef, teknisk chef, personalchef

Förmän: arbetsledare, verkmästare, controller, inspektör, driftansvarig

Operativ personal: chaufför, brevbärare, sorterare, hamnarbetare, klarerare

Hotell - och restaurangverksamhet

Ledande tjänstemän: VD, receptionschef, kökschef, restaurangchef, hotellchef

Förmän: restaurangansvarig, hovmästare, inköpsansvarig, försäljningsansvarig

Operativ personal: kock, servitör, kallskänka, diskare, cafébiträde, värdinna

Finansiering och försäkring

Ledande tjänstemän: VD, direktör, kreditchef, placeringschef, kontorschef

Förmän: ekonomiansvarig, controller, portföljförvaltare, projektledare

Operativ personal: servicerådgivare, skadereglerare, funktionärer, tjänstemän

Företagstjänster

Ledande tjänstemän: VD, ekonomichef, chefredaktör, avdelningschef

Förmän: projektledare, arbetsledare, systemarkitekt, redaktörer

Operativ personal: dataprogrammerare, IT-tekniker, redovisare, tekniker

Övriga tjänster

Ledande tjänstemän: VD, läkare, föreståndare, verksamhetsledare, ekonomichef

Förmän: controller, mjukvaruarkitekt, arbetsledare, scrum master, föreståndare

Operativ personal: chaufför, frisör, tvätteriarbetare, webbdesigner, guide

Bilaga 4: Statistikcentralens yrkesklassificering (ISCO-2010)

Yrkesklassificering ISCO bygger på idén att yrket klassificeras enligt arbetets krav på arbetskunskap, oavsett den anställdas utbildning eller branschtillhörighet. Detta innebär att en textbehandlare som arbetar på en fabrik har samma yrke som en textbehandlare på en advokatbyrå, om deras arbetsuppgifter kräver samma yrkeskunskap. Yrkesgruppen bygger på arbetsuppgifternas art, på hur krävande de är och på de yrkeskunskaper som förvärvats endera i arbetet eller genom utbildning. Klassificeringen i denna rapport bygger på Statistikcentralens ISCO-klassificering 2010.

Yrkesbenämning (ISCO-2010)	ISCO-kod
Chefer	1
Verkställande direktörer och verkschefer	112
Chefer inom företagstjänster och administration	121
Försäljnings-, marknadsförings- och utvecklingschefer	122
Produktionschefer inom industri, gruvarbete, byggverksamhet och distribution	132
Chefer inom informations- och kommunikationsteknologi (IKT)	133
Chefer inom utbildning, vård, omsorg och finansiell verksamhet	134
Chefer inom andra servicenäringar	143
Specialister	2
Specialister inom matematik och statistik	212
Specialister inom biovetenskap	213
Specialister inom teknik (utom elektronik)	214
Specialister inom elektroteknik	215
Arkitekter, planerare och lantmätare	216
Andra hälso- och sjukvårdsspecialister	226
Specialister inom finanssektorn	241
Specialister inom administration	242
Specialister inom försäljning, marknadsföring och information	243
Specialister inom systemarbete	251
Specialister, databaser, -nätverk och systemprogram	252
Juridiska specialister	261
Specialister inom samhälls- och socialsektorn samt inom religion	263
Journalister, författare och språkvetare	264
Experter	3
Experter inom fysik, kemi och teknik	311
Arbetsledare inom gruvarbete, industri och byggverksamhet	312
Experter inom biovetenskap	314
Fartygs-, flyg- och hamntrafikbefäl och -ledare	315
Tekniska experter inom hälso- och sjukvården	321
Sjukskötare, barnmorskor m.fl.	322
Andra hälso- och sjukvårdsexperter	325
Experter inom finansiering, försäkring och redovisning	331
Inköps- och försäljningsagenter	332
Förmedlare av företagstjänster	333
Administrativa och specialiserade sekreterare	334
Juridiska assistenter samt personal inom socialsektorn och församlingar	341
Idrottare, idrottstränare och -instruktörer m.fl.	342
Experter inom konst och kultur samt kökschefer	343
IKT-tekniker samt användarstöd	351

Yrkesbenämning (ISCO-2010)	ISCO-kod
Kontors- och kundtjänstpersonal	4
Kontorsassistenter	411
Kontorssekreterare	412
Kassapersonal m.fl.	421
Annan kundtjänstpersonal	422
Löneräknare, försäkringshandläggare m.fl.	431
Kontorspersonal inom transport och lager	432
Annan kontors- och kundtjänstpersonal	441
Service- och försäljningspersonal	5
Restaurang- och storkökspersonal	512
Serveringspersonal	513
Frisörer, kosmetologer m.fl.	514
Arbetsledare inom städning och fastighetsskötsel	515
Annan servicepersonal, personliga tjänster	516
Försäljare och butiksinnehavare	522
Butikskassörer och biljettförsäljare	523
Annan försäljningspersonal	524
Närvårdare, annan vårdpersonal och hemvårdare	532
Säkerhets- och bevakningspersonal	541
Jordbrukare, skogsarbetare m.fl.	6
Åker- och trädgårdsodlare	611
Djuruppfödare	612
Skogsbrukare och skogsarbetare	621
Fiskodlare, fiskare och jägare	622
Byggnads-, reparations- och tillverkningsarbetare	7
Byggnadsarbetare m.fl.	711
Byggnadshantverkare	712
Målare och saneringsarbetare	713
Gjuteriarbetare, svetsare, plåtslagare m.fl.	721
Smeder, verktygsmakare och maskinställare	722
Maskinmontörer och reparatörer	723
Tryckeripersonal	732
Elmontörer och -reparatörer	741
Montörer och reparatörer inom elektronik och teleteknik	742
Styckare, bagare, mejerister m.fl.	751
Trävaruhanterare, snickare m.fl.	752
Process- och transportarbetare	8
Maskinoperatörer i gruv- och stenbrottsarbete	811
Processoperatörer, gummi-, plast- och pappersvaruindustri	814
Processoperatörer, textil-, skinn- och läderindustri	815
Processoperatörer, livsmedelsindustri	816
Processoperatörer, sågvaror samt pappers- och kartongindustri	817
Andra processoperatörer	818
Person- och paketbilsförare samt motorcykelförare	832
Förare av tunga motorfordon	833
Arbetsmaskinförare	834
Övriga arbetstagare	9
Hem-, hotell- och kontorsstädare m.fl.	911
Fordonstvättare och fönsterputsare m.fl.	912
Medhjälpare inom tillverkning	932
Godshanterare, lagerarbetare m.fl.	933
Köks- och restaurangbiträden	941

Bilaga 5: Sjölönernas lönegrupper

Grupperna *cateringpersonal*, *cateringspecialister* samt *cateringchefer* består av ekonomi- och servicepersonal vid ekonomiavdelningen. Gruppen *däcks- och maskinpersonal* består av personal med lägre befattningar vid antingen däcksavdelningen eller maskinavdelningen. Gruppen *befäl* består av personer i ledarställning i antingen däcks- eller maskinavdelningen.

Nedan är några exempel på befattningar i de olika grupperna. De tresiffriga koderna är Sjömanspensionskassans eget beteckningssystem på de olika befattningarna.

Däcks- och maskinpersonal	Catering personal	Catering chefer
149 Båtsman at	310 Kockstuart at	400 Intendent
150 Båtsman	311 Kockstuart	402 Restaurangchef
153 Matros at	430 Servitör	411 Stuart
158 Däcksreparatör	431 Nisse	435 Kökschef
160 Matros	441 1 Kock	440 Köksmästare
167 Vaktman	443 1 Kallskänka	500 Purser
168 Vaktman, däck	445 Kallskänksbiträde	650 Butikschef
170 Lättmatros	446 Ekonomibiträde	
189 Däckspraktikant	447 Köksbiträde	
253 Reparatör	451 Cafeteriakassa	Befäl
255 Elektriker	499 Annan ekonomipersonal	
256 Elektriker at	516 Hyttstäderska	100 Befälhavare
263 Maskinman at	517 Bastuvärdinna	101 Överstyrman
264 Maskinman	590 Annan hotellpersonal	102 1 styrman
265 Vaktman, maskin	661 Försäljare/kassa	103 2 styrman
282 Elektrikerelev	665 Lagerbiträde	105 Styrmanspraktikant
289 Maskinpraktikant	711 Barnskötare	110 Linjelots
290 Annan maskinist	790 Annan personal	200 Maskinchef
760 Ordningsman		203 Dagmästare
	Catering specialister	204 1 maskinmästare
	409 Kryssningsvärd	205 2 maskinmästare
	412 Konferensvärdinna	208 Elmästare
	413 Hovmästare	710 Sjukskötare/hälsovårdare
	415 Spritkassa	
	420 Barmästare	
	437 Huvudkallskänka	
	505 Föreståndarinna	
	512 Purserbiträde	
	514 Chefstäderska	
	600 Lagerförvaltare	
	720 Croupier mm.	


Bilaga 6: Lönerelation enligt ISCO-yrkesgrupp och bransch

Kvinnors totala timlön i procent av männens totala timlön 2014, samtliga arbetstagare

	Totalt	Tillverknings- industri	Energi- och vatten- försörjning	Bygg- verksamhet	Handel	Transport och magasinering	Hotell- och restaurang- verksamhet	Finansiering och försäkring	Företags- tjänster	Övriga tjänster
Totalt	84,1	86,9	94,4	79,8	85,2	82,1	92,6	67,5	81,7	86,4
Chefer	77,6	86,4	73,6	66,0	118,5	71,1	84,4	83,4
Specialister	91,2	94,7	91,1	..	79,6	95,8	85,4
Experter	88,5	88,6	108,5	70,7	-	81,8	94,5	104,5
Kontors- och kundtjänstpersonal	84,0	71,6	..	76,0	94,8	75,4	95,7	92,2	100,3	91,7
Service- och försäljningspersonal	88,6	74,9	-	86,8	88,8	68,3	90,2	70,4	82,6	111,2
Jordbrukare, skogsarbetare m.fl.	79,7	82,3	-	-	-	-	-	-	-	88,7
Byggnads-, reparations- och tillverkningsarb.	78,7	85,9	-	76,6	86,1	-	-	-	..	-
Process- och transportarbetare	90,9	92,6	91,0	96,3	-	-	-	96,3
Övriga arbetstagare	89,4	93,1	87,7	78,2	95,6	-	93,0	101,6

Källa: ÅSUB lönestatistik

Bilaga 7: Blanketter 2014

 Ålands statistik- och utredningsbyrå		PB 1187 AX-22111 MARIEHAMN Tel. 018-25 581 Fax. 018-19 495 E-post. svar@asub.ax		Lönestatistik 2014 Månadsavlönade				<i>Konfidentiell</i>			
Företag Ab Företaget på Åland					År och månad 2014 oktober						
Fo-nummer 123456-7			Datum 7 januari		Namn på statistikansvarig Johan Karlsson			Tel. 018-123456			
Kommun Mariehamn			Anmärkningar								
Postadress Strandgatan 2 AX-22100 MARIEHAMN											

Personuppgifter					Löneposter under frågemånaden								Uppgifter för hela året	
Personbeteckning (personsignum)	Arbetsförhållande	Tilläggsuppgift	Anställd sedan mån.år	Namn på befattning Yrkesbenämning	Ordinarie vecko- arbetstid (2 decim.)	Månads- lön euro,c/mån	Skiftarbets- tillägg och liknande euro,c/mån	Natura- förmånernas penning- värde euro,c/mån	Provision euro,c/mån	Övertids- timmar (2 decim.)	Övertids- lön (grunddel + förhöjning) euro,c/mån	Övriga skatte- pliktiga ersättningar euro,c/mån	Semester- penning, löneposter av engångs- natur euro / år	Resultat- premie, vinst- utdelning euro / år
1	2	3	4	5	6	7	8	9	10	11	12	13	14	15
101072 - 123K	1	0	10.1991	Försäljare (EXEMPEL)	37,50	2200,00	129,40	20,00		4,00	81,01		1320	
010969 - 8234	1	4	06.1956	Planeringsassistent	37,50	1782,80		41,80		10,00	164,12		1070	750
230450 - 4567	2	0	05.2006	Försäljare	40,00	2186,44			250,00				1312	
040265 - 1234	1	0	04.1995	Städare	38,25	1817,62	200,00						1091	
100366 - 555H	3	5	01.2007	Kioskbiträde	30,00	1222,73			12,50	23,50	330,66			
-														
-														
-														
-														
-														
-														
-														
-														
-														
-														
-														
-														
-														
-														
-														

1 = Fast anställd
 2 = Visstidsanställd
 0 = Inga tilläggsuppgifter
 1 = Praktikant
 2 = Med läroavtal
 3 = Med annat avtal (tex. anställd i skyddat arbete)
 4 = Deltidspensionerad
 5 = Säsongsbiträde
 6 = Lön för prövotid



Ålands statistik- och utredningsbyrå

PB 1187
 AX-22111 MARIEHAMN
 Tel. 018-25 581 Fax. 018-19 495
 E-post. svar@asub.ax

Lönestatistik 2014
 Timavlönade

Konfidentiell

Företag	År och kvartal	Exakt statistisk period:	dag	mån	dag	mån
Byggföretaget Ab	4:e kvartalet (okt-dec) år 2014		1	10	-	31 12
Fo-nummer 123457-6	Datum	Namn på statistikansvarig	Tel.			
Kommun Mariehamn	18 januari	Kalle Svensson	018-123457			
Postadress Strandgatan 3 AX-22 100 MARIEHAMN	Anmärkningar					

Personuppgifter				4:e kvartalet											Hela året	
Personbeteckning (personsignum)	Arbetsförhållande Tilläggsuppgift	Anställd sedan mån.år Anställning upphörde dag.mån	Namn på befattning Yrkesbenämning	Ordinarie	Tidsarbete	Ackordsarbete	Premiearbete	Övertidsarbete	Söndagsarbete	Tillägg i anslutning till arb.tid.	Natura-förmånernas penningvärde	Prestationslöner	Ersättning för arbetstidsförkortning	Ledighet med lön: semester, sjukledighet och dylikt	Löneposter av engångsnatur: Semesterpenning o.d. Resultatpremie, vinstutdelning	
				vecko-	timmar	timmar	timmar	timmar	timmar	timmar	timmar	timmar	timmar	timmar	timmar	timmar
				arbetstid	Lön	Lön	Lön	Förhöjning	Förhöjning	Miljö-tillägg	timmar	timmar	timmar	timmar	timmar	timmar
1	2	3	4	5	A	B	C	D	E	F	G	H	I	J	K	
021259 - 2246	1	10.1995	Elmontör (EXEMPEL)	40,00	362,00	120,00		1,00	1,00	310,00					869	
	0	31.12		12,00	4344,00	1440,00		6,00	12,00	140,00	165,00	812,00			1200	
100957 - 1235	1	06.1992	Reparatör	40,00	167,00			5,00	2,00	76,69					301	
	0			9,01	1504,67			22,53	18,02	67,15	20,00				733	
131262 - 2346	1	07.1989	Snickare	40,00	149,00			6,00	21,00						239	
	0			8,01	1193,49			24,03	168,21		20,00					
050561 - 4566	2	08.1995	Elektriker	8,00	41,00				5,00						58	
	0	21.11		7,12	291,92				35,60		20,00					
190256 - 9877	1	12.2014	Målare	40,00		166,00			5,00						0	
	0			9,83		1631,78			49,15	92,00	20,00					
-																
-																
-																
-																

Upp: ↑
 1 = Fast anställd
 2 = Visstidsanställd

Ner:
 0 = Inga tilläggsuppgifter
 1 = Praktikant
 2 = Med läroavtal
 3 = Med annat avtal (tex. anställd i skyddat arbete)

4 = Deltidspensionerad
 5 = Säsongsbiträde
 6 = Lön för prövotid

De senaste statistikrapporterna från ÅSUB

2013:1	Ålandsprovet 2014 – En mätning av de åländska sjätteklassisternas matematikkunskaper
2013:2	Turiststatistik 2014
2013:3	Löner för offentligt anställda på Åland 2011–2012
2013:4	Löner inom den privata sektorn 2012
2013:5	Avfallsstatistik 2012
2013:6	Befolkningen 2012
2013:7	Kommunernas och kommunalförbundens ekonomi och verksamhet 2012
2014:1	Turiststatistik 2013
2014:2	Uppföljning av trafikolyckor i Mariehamn 2009–2013
2014:3	Befolkningen 2013
2014:4	Kommunernas och kommunalförbundens ekonomi och verksamhet 2013
2015:1	Turiststatistik 2014
2015:2	Löner för offentligt anställda på Åland 2013–2014

ÅLANDS STATISTIK OCH UTREDNINGSBYRÅ

Ålands statistik- och utredningsbyrå, ÅSUB, är en fristående enhet vars huvuduppgift är att verka som Ålands officiella statistikmyndighet och bedriva kvalificerad utrednings- och forskningsverksamhet.

ÅSUB producerar fortlöpande aktuell statistik inom en rad olika samhällsområden. Tyngdpunkten i analysverksamheten utgörs av utredningar inom det ekonomiska-politiska området. Statistiska sammanställningar publiceras regelbundet i serierna ÅSUB Statistik och ÅSUB Statistikmeddelande, medan serien ÅSUB Rapport innehåller utredningar, analyser och annan information om Ålands ekonomi och samhälle.

Mer information om verksamheten och publikationer finns på ÅSUB:s hemsida www.asub.ax



ÅLANDS STATISTIK- OCH
UTREDNINGSBYRÅ

Tfn +358 (0)18 25490
Fax +358 (0)18 19495
info@asub.ax
www.asub.ax

Ålandsvägen 26
PB 1187
AX-22 111 MARIEHAMN