

Ekonomisk översikt för den kommunala sektorn

Hösten 2010



De senaste rapporterna från ÅSUB

- 2009:1 Ålänningarnas kultur- och fritidsvaror
- 2009:2 Mot den tredje generationens regionpolitik. Lärdomar från Nordens autonomier och perifera ö-regioner
- 2009:3 Turismens samhällsekonomiska betydelse för Åland 2008
- 2009:4 Konjunkturläget våren 2009
- 2009:5 Den åländska beskattningen. Ekonomiska effekter av alternativa framtidsscenarier 2010-2020
- 2009:6 Ekonomisk översikt för den kommunala sektorn våren 2009
- 2009:7 Behovet av finska i ålänningarnas vardagsliv. Den svenskspråkiga servicen inom offentlig sektor och handel
- 2009:8 Arbetsmarknadsbarometern 2009
- 2009:9 Ålänningarnas radiolyssnar- och TV-tittarvanor
- 2009:10 Konjunkturläget hösten 2009
- 2009:11 Ekonomisk översikt för den kommunala sektorn hösten 2009
- 2009:12 Regionala effekter av fast vägförbindelse till Föglö
- 2009:13 Vilka krav kan vi ställa på framtidens kommuner? Ett underlag för den fortsatta diskussionen om organiseringen av kommunsektorn på Åland
- 2009:14 Handelsintegration och välfärdsutveckling under EU-medlemskapet
- 2010:1 Konjunkturläget våren 2010
- 2010:2 Ekonomisk översikt för den kommunala sektorn våren 2010
- 2010:3 Arbetsmarknadsbarometern 2010
- 2010:4 Mariebad – Kundundersökning

Förord

Ålands statistik- och utredningsbyrå (ÅSUB) gör två gånger per år en ekonomisk översikt för den kommunala sektorn på uppdrag av Ålands kommunförbund. Rapportens huvudsakliga syfte är att förse de åländska kommunerna med aktuellt ekonomiskt underlag för en bedömning av framtidsutsikterna med särskild hänsyn till de behov som framkommer i anslutning till budgetprocessen.

Längst fram i rapporten finns en kort sammanfattning av rapporten. Som bakgrund till kommunernas ekonomiska läge finns dels en sammanställning över olika prognosinstituts bedömningar av några makroekonomiska indikatorers utveckling de närmaste åren, dels en kort sammanfattning av nyckelindikatorer för den åländska ekonomin. På grund av de besparingsbeting som ålagts ÅSUB utarbetas ingen traditionell konjunkturöversikt över den åländska ekonomin och näringslivet den här hösten, varför vi inte kan presentera någon mer heltäckande konjunkturbedömning med prognoser i den här rapporten. Analyserna och prognoserna över den kommunala sektorns ekonomi med bedömning av utvecklingen av kommunernas olika inkomstslag har samlats i rapportens följande avsnitt.

En efterfrågad sidoprodukt till den här rapporten är kommunvisa skattekalculer i excel-format med bedömning av förvärvsinkomsternas, avdragens och skatternas utveckling per kommun, som finns tillgängliga på ÅSUBs hemsida för kommunkanslierna. Dessa kalkyler per kommun kan även beställas från ÅSUB av andra intresserade.

Utredningschef *Katarina Fellman* har varit ansvarig för arbetet med höstens rapport. Utredare *Maria Rundberg* har bistått vid framtagningen av underlag för prognoserna för de olika skatteslagen samt bidragit med beräkningen av landskapsandelarna och sammanställning av statistik. Utredare *Richard Palmer* har sammanställt olika prognosinstituts bedömningar av nyckelindikatorer för ekonomin. Bedömningen av läget inom den kommunala ekonomin avslutades i början av oktober 2010.

Såväl Kommunförbundet som ÅSUB tar gärna emot synpunkter och frågor om innehållet i rapporten. Om ytterligare information önskas kontakta gärna ÅSUB, Katarina Fellman, telefon 25493 eller Maria Rundberg telefon 25495.

Bjarne Lindström
Ålands statistik- och utredningsbyrå

Sigurd Lindvall
Ålands kommunförbund

Innehåll

Förord	7
Figurförteckning	10
Tabellförteckning.....	11
1. Sammanfattning	13
2. Definitioner samt rapportens syfte och användning.....	15
3. Kort översikt av det allmänna ekonomiska läget.....	17
3.1 Konjunkturutvecklingen i Finland och Sverige	17
3.2 Nyckelindikatorer för den åländska ekonomin	20
4. Utvecklingen av den kommunala ekonomin	22
4.1 Några kommunala nyckeltal	22
4.2 Aktuella förändringar som påverkar kommunernas kostnader	27
5. Prognos över kommunernas olika inkomstskatteslag.....	30
5.1 Informationskällor och antaganden.....	30
5.2 Fortsatt måttlig tillväxt av kommunalskatten.....	30
5.3 Samfundsskatterna sjunker igen.....	36
5.4 Kalkyl över fastighetsbeskattningen	40
5.5 Sammandrag över skatte­kalkylerna	42
6. Landskapsandelar och kompensationer	44
6.1 Landskapsandelarna till kommunerna	44
6.2 Kompensationer och prövningsbaserade stöd.....	48
6.3 Kommunernas samlade skattefinansiering.....	51

Figurförteckning

Figur 1. Kommunernas inkomstkällor enligt boksluten 2009*	24
Figur 2. Kommunernas nettodriftskostnader per invånare efter huvudsektor och region 2009* (euro/invånare)	25
Figur 3. Kommunernas samlade årsbidrag, avskrivningar samt resultat, 1.000 euro	26
Figur 4. Kommunala nyckeltal per invånare för kommunerna sammantaget (euro/invånare)	27
Figur 5. Kommunal skatteprocent och effektiv skattegrad för de åländska kommunerna i genomsnitt	36
Figur 6. Den åländska kommunsektorns andel av samfundsskatten enligt redovisning och debitering 1999 – 2010 (*för 2010 gäller redovisningarna fram t.o.m september)	38
Figur 7. Kommunernas samlade skattefinansiering	51

Tabellförteckning

Tabell 1. BNP-utvecklingen i Finland	18
Tabell 2. Utvecklingen av den öppna arbetslösheten i Finland	18
Tabell 3. Förändring i inflationstakten mätt i KPI för Finland.....	18
Tabell 4. Den offentliga sektorns finansiella överskott i förhållande till BNP i Finland	18
Tabell 5. Offentlig skuldsättning i förhållande till BNP i Finland	19
Tabell 6. BNP-utvecklingen i Sverige	19
Tabell 7. Utvecklingen av den öppna arbetslösheten i Sverige.....	19
Tabell 8. Förändring i inflationstakten mätt i KPI för Sverige.....	20
Tabell 9. Några nyckeltal för den åländska ekonomin	20
Tabell 10. Centrala poster från kommunernas bokslut och budgeter, 1.000 euro	23
Tabell 11. Kalkyl över kommunernas förvärvsinkomstskatter, 1.000 euro (enligt debitering α)	31
Tabell 12. Prognos: kommunernas andel av samfundsskatten 2008-2011, euro (enligt debitering)	39
Tabell 13. Fastighetsskattekalkyl per kommun 2010-2011, 1.000 euro (enligt debitering)	42
Tabell 14. Sammandrag över kommunernas kalkylerade skatteinkomster, 1.000 euro	43
Tabell 15. Basbelopp för landskapsandelarna 2011	45
Tabell 16. Preliminära landskapsandelar per sektor och kommun år 2011	46
Tabell 17. Antal invånare per kommun den 31.12.2009 och enligt prognos för 2015 och 2020 efter landskapsandelssystemets åldersgrupper (inkl. flyttningsrörelse)	47
Tabell 18. Preliminär beräkning av kommunernas kompensation för uteblivna skatteintäkter från kapitalinkomst år 2011	49
Tabell 19. Landskapsandelar och kompensationer per sektor 2008-2011.....	50

1. Sammanfattning

Kommunernas upplåning ökade ifjol, och beräknas öka ytterligare i år, trots att kommunernas bokslut de två senaste åren uppvisat stärkta årsbidrag och resultat. Investeringsnivån i kommunsektorn är fortsatt hög, och det landskapsandelssystem som togs i bruk från 2008 förutsätter att kommunerna i huvudsak står för sina egna investeringskostnader, varför de högre årsbidragen kommer att behövas för att täcka kommande avskrivningar och amorteringar.

De åländska kommunernas ekonomi finansieras i huvudsak av skatteintäkter, landskapsandelar och olika avgifter. Skatteinkomsterna är den mest betydelsefulla inkomstkällan för kommunsektorn, medan landskapsandelarna utgör den näst största inkomstkällan.

År 2009 beräknas skatteinkomsterna sammantaget ha ökat med hela 10,7 procent. Samfundsskatterna uppskattas ha stigit till 11,76 miljoner euro tack vare att lagtinget beslöt att höja kommunsektorns andel av företagsskatterna från 22,03 till 32,03 procent. Dessutom hade ett par åländska företag en exceptionellt god vinstutveckling år 2009. Förvärvsinkomstskatterna beräknas ifjol ha ökat med 2,3 procent och fastighetsskatterna med 4,3 procent.

I år beräknas dock skatteinkomsterna sjunka med drygt 1 procent eller med lite mer än en miljon euro. Kommunernas andel av samfundsskatterna beräknas minska med över 40 procent. Trots att inkomsterna från förvärvsinkomstbeskattningen delvis väger upp den svaga utvecklingen på företagssidan, det allmänna avdraget försvann ju inför i år, så beräknas alltså nedgången i skatteinkomsterna sammantaget bli över en miljon euro. Fastighetsskatterna beräknas öka med 0,1 procent i år.

Nästa år uppskattas skatteinkomsterna öka med cirka 3,2 procent eller närmare 2,7 miljoner euro. Samfundsskatterna bedöms börja öka igen, med 8-9 procent, förvärvsinkomstskatterna med cirka 2,7 procent och fastighetsskatterna med två procent. Kommunernas inkomster från fastighetsskatterna är tillsvidare inte så stora, drygt 1,6 miljoner euro, men de utvecklas stabilt.

Med kommunernas skattefinansiering avses kommunernas skatteinkomster och landskapsandelarna sammantaget. Den samlade skattefinansieringen beräknas år 2009 ha ökat med 11,8 miljoner euro eller cirka 10,3 procent. Landskapsandelarna ökade med drygt nio procent eller med nästan 3,6 miljoner euro. Huvudförklaringen till den snabba

tillväxten här är de kompensationer som bakades in i landskapsandelarna för socialvården, för att ersätta de åländska kommunerna för en del av effekterna av det nya arbetsinkomstavdraget och det utökade pensionsinkomstavdraget.

I år förväntas dock skattefinansieringen sjunka med närmare 4 procent eller med nästan 5 miljoner euro. Landskapsandelarna beräknas nu minska med över nio procent eller med nästan 3,9 miljoner euro. Detta beror huvudsakligen på att landskapsandelarnas basbelopp inte indexjusterades i år, samtidigt som landskapets kompensation till de åländska kommunerna för det allmänna avdraget försvann när avdraget togs bort. Även skatteinkomsterna beräknas, som nämnts, sjunka med en dryg procent på grund av de sjunkande bolagsskatterna.

År 2011 bedöms skattefinansieringen öka med runt tre procent eller cirka 3,6 miljoner euro. Skatteinkomsterna uppskattas, som nämnts, öka med cirka 2,7 miljoner euro och landskapsandelarna med cirka 0,9 miljoner euro.

Kommunernas samlade skattefinansiering 2008-2011, 1.000 euro

	2008	2009*	2010**	2011**
Förvärvsinkomstskatt	69 953	71 574	75 282	77 330
Andel av samfundsskatt	5 227	11 764	7 000	7 600
Fastighetsskatt	1 541	1 607	1 609	1 641
Skatteinkomster, totalt	76 720	84 945	83 891	86 570
Förändring, %	-2,7	10,7	-1,2	3,2
Landskapsandelar[¤]	38 010	41 602	37 708	38 625
Förändring, %	39,0	9,4	-9,4	2,4
Skattefinansiering, totalt	114 730	126 546	121 599	125 196
Förändring, %	8,1	10,3	-3,9	3,0

[¤] Landskapsandelar i form av kompensationer såsom kompensationer för utebliven kapitalinkomstskatt och för "åländska" avdrag ingår här, men inte prövningsbaserade stöd. **Prognos

Viktigt att framhålla är att de skatteprognoser som presenteras i rapporten är baserade på den *debiterade skatten*, d v s enligt vilket år skatten hänförs till (*skatteår*). Kommunernas budget och bokslut görs däremot upp enligt hur skatterna *redovisas* till kommunerna, efter *budgetår*. Över tid jämnar dessa två sätt att följa skatteutvecklingen ut varandra. Men eftersom de skattskyldiga kan betala in skatter både i förskott och i efterhand så kan den debiterade och redovisade skatten periodvis skilja sig åt relativt mycket. Bäst motsvarar den debiterade skatten den redovisade för fastighetsskatterna och störst är skillnaderna för samfundsskatterna. För den senare har skillnaderna de senaste åren varit omfattande, något som diskuteras närmare i rapporten.

2. Definitioner samt rapportens syfte och användning

Rapporten är i huvudsak upplagd så att informationen i textdelen presenteras för Åland som helhet. *Den intresserade kan ta kontakt med ÅSUB för att få information om den enskilda kommunen.* Det här gäller speciellt de efterfrågade kalkylbladen med underlag för beräkning av kommunalskatten skilt för varje kommun. I rapportens bilagedel presenteras kommunalskatten per region. Till *landsbygden* räknas här kommunerna Eckerö, Finström, Geta, Hammarland, Jomala och Lemland, Lumparland, Saltvik och Sund samt till *skärgården* kommunerna Brändö, Föglö, Kumlinge, Kökar, Sottunga och Vårdö.

Ett viktigt begrepp i rapporten är *debiterad skatt*. Begreppet innebär den skatt som hänförs till, alltså har uppstått, ett visst *skatteår*. För varje skatteslag är det alltså den skatt som läggs på den inkomst eller det beskattningsvärde som gäller för ett visst skatteår. Den här skatten kan till viss del skilja sig från den *redovisade skatten*, som är den skatteinkomst som har betalats (redovisats) till kommunen under ett *budgetår*. Kommunernas budget och bokslut följer alltså redovisningsprincipen, medan skattemyndigheten i allmänhet följer skatteårsprincipen. Över tid motsvarar de här två sätten att beräkna skatteinkomsterna varandra, endast en liten del av skatterna flyter aldrig in till skattemyndigheten och kan därmed inte redovisas till skattetagarna. Men eftersom de skattskyldiga såväl personerna som företagen kan både betala in skatter i förskott och betala i efterhand, till exempel som rests katt, så kan den debiterade och redovisade skatten periodvis skilja sig åt relativt mycket. Bäst motsvarar den debiterade skatten den redovisade för fastighetsbeskattningen och störst är skillnaderna för samfundsbeskattningen.

Eftersom beskattningen görs på basen av de realekonomiska händelserna, det vill säga på basen av de löneinkomster och andra inkomster som har intjänats ett visst år samt den vinst företagen uppvisar ett visst år, så baseras även skatteprognoserna i denna rapport på skatteåret och alltså enligt hur skatterna har debiterats. Det är något som användaren bör vara uppmärksam på då rapporten och dess kalkyler används som underlag för budgetberedningen i kommunerna. Det gäller således för användaren att dels beakta hur skatteinkomsterna har redovisats till kommunen, och därmed hur stora inkomsterna har varit i bokslutet och hur utvecklingen har varit av de inkomster som redovisats efteråt. Dels gäller det för kommunen att beakta andra faktorer som påverkar redovisningarna, till exempel om skattesatsen har justerats och om man känner till några större ekonomiska händelser i företagsvärlden som kan påverka de inkomster som flyter in. När de här faktorerna har beaktats kan kalkylerna och prognoserna i den här

rapporten fungera som ett stöd för värdering av den framtida utvecklingen. Det är framför allt den relativa förändringstakten som alltså då är av intresse.

Principen för hur skatten redovisas och betalas till kommunerna och hur enskilda ekonomiska händelser kan orsaka vad vi skulle kunna kalla ”rytmstörningar” och hur dessa enskilda händelser sätta käppar i hjulen för möjligheterna förutsäga hur skatteinkomsterna flyter in diskuteras närmare under avsnitten för varje skatteslag i kapitel 5.

I rapportens tabeller och diagram anger beteckningen * att uppgiften är preliminär och beteckningen ** att det är fråga om prognos eller framskrivning av utvecklingen.

3. Kort översikt av det allmänna ekonomiska läget

3.1 Konjunkturutvecklingen i Finland och Sverige

På grund av ekonomiska nerskärningar har ÅSUBs direktions beslutat att ÅSUB inte ska utarbeta någon konjunkturprognos för Åland innevarande höst. Nedan sammanfattas därför endast mycket kort några centrala nyckelindikatorer från ett urval av prognosinstitut.

Den internationella ekonomin har uppvisat en stark tillväxt under årets första hälft. Världshandeln ökar åter och de exportberoende ekonomierna återhämtar sig därmed bra och den låga räntenivån stöder tillväxten i Europa. Men det finns orosmoln i sikte. Återhämtningen förväntas nu mattas av en aning när den expansiva ekonomiska politiken och stödåtgärderna minskar. Stimulanspolitiken har för många länder inneburit försvagade statsfinanser. Finanspolitiken kommer därför att stramas åt i många länder, vilket får en återhållande effekt på tillväxten.

Den finska samhällsekonomin krympte med hela 8 procent ifjol, vilken är den största nedgången som finsk ekonomi har upplevt under ett år. En betydande del av den djupa nedgången kan förklaras av Finlands exportberoende, exporten sjönk med cirka en fjärdedel under fjolåret. Sysselsättningsläget drabbades dock inte i lika stor utsträckning av den ekonomiska nedgången som totalproduktionen. Under innevarande år har tillväxten inom finsk ekonomi långsamt återhämtat sig och BNP beräknas i år växa uppemot 3,5 procent. Hur snabbt ekonomin bedöms återhämta sig varierar mellan de olika prognosinstituten.

Nedan presenteras en sammanställning över olika prognosinstituts bedömning av utvecklingen för ett urval prognostal för Finland fram till år 2012. Tabellerna baseras på bedömningar publicerade under hösten fram till början av oktober månad. Som framgår av sammanställningen förväntas BNP-tillväxten öka under nästa år, samtidigt som den öppna arbetslösheten långsamt börjar sjunka och inflationen tilltar. Höjningen av momsatserna i början av juli i år höjer inflationstakten. Den offentliga sektorns finansiella underskott beräknas öka under hela prognosperioden och skuldsättningen ökar därmed i förhållande till BNP.

Tabell 1. BNP-utvecklingen i Finland

	2009	2010**	2011**	2012**
Finansministeriet	-8,0	2,1	2,9	..
Finlands bank	-8,0	2,6	3,0	2,5
ETLA	-8,0	3,5	4,0	2,5
Löntagarnas forskningsinstitut	-8,0	3,7	3,7	..
Nordea	-8,0	3,5	3,0	3,5

**) prognos

Tabell 2. Utvecklingen av den öppna arbetslösheten i Finland

	2009	2010**	2011**	2012**
Finansministeriet	8,3	8,6	8,2	..
Finlands bank	8,3	8,4	8,0	7,7
ETLA	8,2	8,4	7,7	6,9
Löntagarnas forskningsinstitut	8,2	8,5	8,0	..
Nordea	8,3	8,5	8,1	7,7

**) prognos

Tabell 3. Förändring i inflationstakten mätt i KPI för Finland

	2009	2010**	2011**	2012**
Finansministeriet	0,0	1,5	2,5	..
Finlands bank	0,0	1,1	2,0	2,2
ETLA	0,0	1,2	2,4	1,8
Löntagarnas forskningsinstitut	0,0	1,2	2,2	..
Nordea	0,0	0,8	2,0	2,5

**) prognos

Tabell 4. Den offentliga sektorns finansiella överskott i förhållande till BNP i Finland

	2009	2010**	2011**	2012**
Finansministeriet	-2,7	-3,3	-1,4	-0,8
Finlands bank	-2,7	-3,2	-2,4	-2,3
ETLA	-2,7	-2,7	-1,8	-1,0
Löntagarnas forskningsinstitut	-2,7	-2,7	-0,2	..

**) prognos

Tabell 5. Offentlig skuldsättning i förhållande till BNP i Finland

	2009	2010**	2011**	2012**
Finansministeriet	43,9	49,1	50,4	52,0
Finlands bank	44,0	49,3	52,4	55,1
ETLA	44,0	47,4	48,5	50,2
Löntagarnas forskningsinstitut	43,9	49,0	50,2	..

**) prognos

Den svenska ekonomin har klarat sig förhållandevis bra genom den ekonomiska tillbakagång som följde på den internationella finanskrisen. Nedgången i produktionen var inte lika stor som i Finland och återhämtningen har varit snabbare. Vändningen har skett främst tack vare den expansiva politiken både i Sverige och på de svenska exportmarknaderna. Prognosinstituten förutspår att den svenska tillväxten blir aningen lägre år 2011 än i år. Arbetslösheten förväntas dock sjunka och inflationen tillta, om än inte lika snabbt som i Finland.

Tabell 6. BNP-utvecklingen i Sverige

	2009	2010**	2011**	2012**
Finansministeriet	-5,1	4,5	4	3,4
Riksbanken	-5,1	4,1	3,5	2,6
Konjunkturinstitutet	-5,1	4,3	3,4	3,0
Nordea	-5,1	4,2	2,8	3,1
SEB	-5,1	4,7	2,9	2,3

**) prognos

Tabell 7. Utvecklingen av den öppna arbetslösheten i Sverige

	2009	2010**	2011**	2012**
Finansministeriet	8,3	8,5	8	7,4
Riksbanken	8,3	8,5	7,9	7,6
Konjunkturinstitutet	8,4	8,5	8,2	8,0
Nordea	8,3	8,4	7,7	7,1
SEB	8,3	8,5	7,8	7,6

**) prognos

Tabell 8. Förändring i inflationstakten mätt i KPI för Sverige

	2009	2010**	2011**	2012**
Finansministeriet	-0,3	1,3	1,6	2,2
Riksbanken	-0,3	1,1	1,9	2,5
Konjunkturinstitutet	-0,3	1,1	1,6	2,1
Nordea	-0,3	1,1	2,0	2,9
SEB	-0,3	1,2	1,7	2,2

**) prognos

3.2 Nyckelindikatorer för den åländska ekonomin

Genom de begränsade resurserna för prognosarbete med de åländska makroindikatorerna kan bedömningarna i det här avsnittet snarast betraktas som prognosantaganden som ligger till grund för de olika indikatorer som behövs för att göra prognoser över beskattningen. Inom den åländska ekonomin beräknas volymnedgången under perioden 2008-2010 ha varit minst i samma storleksordning som nedgången i början av 1990-talet. BNP-tillväxten beräknas enligt våra prognosantaganden i år bli negativ för tredje året i rad (*tabell 9*). Konjunkturenkäten till de åländska företagen som gjordes i våras visade dock på en försiktig optimism inom det åländska näringslivet. De prognoser som gjordes under våren visade också på att tillväxten kommer att vända under 2011 och bli positiv.¹

Sysselsättningsläget har dock inte drabbats på samma vis som vid den förra stora recessionen (se *tabell 9*). Den öppna arbetslösheten har visserligen ökat under 2009 och 2010, men är fortfarande på en internationellt sett mycket låg nivå.

Tabell 9. Några nyckeltal för den åländska ekonomin

	2008	2009*	2010**
BNP	-11,9	-4,0	-2,0
Arbetslöshet (öppen)	2,0	2,7	3,2
Inflation (KPI)	4,2	0,2	1,7

**) prognos

¹ För en närmare genomgång av näringslivets utveckling på Åland hänvisas till ÅSUBs rapport Konjunkturläget våren 2010, Rapport 2010:1.

Den öppna arbetslösheten beräknas stanna på drygt 3 procent i år. De grupper som drabbats hårdast av den ekonomiska nedgången är de unga, den öppna arbetslösheten bland dem som är under 25 år beräknas stiga till runt 8 procent i år. Situationen är sämre bland unga män än bland unga kvinnor. Även antalet långtidsarbetslösa har ökat markant. En viss ljusning ser dock ut att vara i sikte. Ökningen i antalet öppet arbetslösa har planat ut och en viss ökning i antalet registrerade lediga platser märks i de senaste månadernas statistik.

Förvärvsinkomstsumman, som ligger till grund för prognoserna av den så viktiga kommunalskatten, beräknas växa ungefär lika snabbt i år som år 2009, runt 2,5 procent. Sparåtgärderna inom den offentliga sektorn bromsar tillväxten. Inför nästa år bedöms tillväxten bli aningen snabbare, runt 3,5 procent. De ingångna löneavtalen, det förbättrade sysselsättningen samt fortsatt inflyttning bidrar till tillväxten. Nettoinflyttningen beräknas även i år vara relativt stor och uppgå till drygt 200 personer.²

Inflationen som var väldigt låg under fjolåret har sakta stigit i år och beräknas fortsätta öka i takt med den ekonomiska återhämtningen. Även byggnadskostnadsindex, som sjönk ifjol, beräknas stiga igen till runt 2 procent.

² Prognosen är gjord på basen av tillgängliga uppgifter per kommun från Befolkningsregistercentralen fram t o m augusti 2010.

4. Utvecklingen av den kommunala ekonomin

De åländska kommunernas ekonomi finansieras i huvudsak av skatteintäkter, landskapsandelar och avgifter. Skatteinkomsterna är den mest betydelsefulla inkomstkällan för kommunsektorn, medan landskapsandelarna utgör den näst största inkomstkällan. Nedan granskas utvecklingen av dessa inkomstslag tillsammans med utvecklingen av de kommunalekonomiska förutsättningarna i övrigt, för att få en helhetsbedömning av läget inom den kommunala sektorn på Åland. Alla tidsserier presenteras i löpande priser, inflationen har inte beaktats.

4.1 Några kommunala nyckeltal

I tabellen nedan sammanfattas några centrala poster från kommunernas bokslut för åren 2007-2009 samt från budgeterna för år 2010. Uppgifterna är hämtade från ÅSUBs statistikserie, offentlig ekonomi. Budgeterna innehåller vanligen ett visst mått av försiktighet, varför inte några långtgående slutsatser kan dras på basen av dessa. Alla kostnader och underskott anges som negativa tal i tabellen, medan intäkter och överskott är positiva.

Verksamhetsbidraget visar driftens nettokostnader, som ska finansieras med skatteinkomster och landskapsandelar, och är sålunda alltid negativt. Årsbidraget anger hur mycket som finns kvar för amorteringar och avskrivningar efter att de löpande kostnaderna täckts. Årsbidraget påverkas av den kommunala skatteprocenten, vilket bör beaktas vid jämförelser mellan kommunerna. Kommunernas resultaträkning mynnar ut i räkenskapsperiodens överskott eller underskott, där även exempelvis förändringar av fonder och reserver ingår.

Nyckeltalen i de kommunala boksluten påverkas av flera reformer, varför det kan vara svårt att utläsa den realekonomiska utvecklingen för vissa av nyckeltalen direkt ur tabellen. År 2007 återinfördes det åländska allmänna avdraget i kommunalbeskattningen, vilket innebar att intäkterna från kommunalskatten minskade, medan landskapsandelarna ökade. Kommunerna kompenseras för det allmänna avdraget vilket syns under landskapsandelarna. År 2008 förnyades landskapsandelssystemet vilket resulterade i att kommunernas landskapsandelar ökade och årsbidraget stärktes. På sikt kommer istället avskrivningarna att öka eftersom kommunerna ska stå för en betydligt större del av investeringarna själva i det nya systemet. År 2010 avskaffades det allmänna avdraget på nytt, vilket gynnade skatteutvecklingen.

Tabell 10. Centrala poster från kommunernas bokslut och budgeter, 1.000 euro

	2007	2008	2009*	2010
	Bokslut	Bokslut	Bokslut	Budget
Verksamhetsbidrag	-92 722	-100 904	-103 335	-110 484
<i>Förändring, %</i>	<i>3,3</i>	<i>8,8</i>	<i>2,4</i>	<i>6,9</i>
Skatteintäkter	75 059	84 217	84 922	85 840
<i>Förändring, %</i>	<i>-2,5</i>	<i>12,2</i>	<i>0,8</i>	<i>1,1</i>
Kommunalskatt	62 589	71 775	72 536	74 673
Fastighetsskatt	1 439	1 526	1 592	1 656
Samfundsskatt	10 691	10 189	9 899	8 525
Övr. skatteint.	340	727	895	987
Landskapsandelar	28 145	37 637	41 749	38 147
<i>Förändring, %</i>	<i>15,5</i>	<i>33,7</i>	<i>10,9</i>	<i>-8,6</i>
Årsbidrag	9 146	18 810	21 890	11 705
<i>Förändring, %</i>	<i>-10,2</i>	<i>105,7</i>	<i>16,4</i>	<i>-46,5</i>
Avskrivningar enl plan+nedskrivningar	-8 948	-8 790	-9 232	-9 728
Räkenskapsperiodens resultat	272	9 997	12 657	1 978
Investeringar, brutto	-15 473	-16 642	-26 714	-26 969
Finansieringsandelar för investeringar	6 809	4 563	10 099	2 610
Förändr i långfristiga lånestocken	-1 130	-3 149	4 818	6 639

*Preliminär bokslutsstatistik

Enligt boksluten för 2009 ökade nettokostnaderna endast med 2,4 procent för kommunerna som helhet. Det är den lägsta tillväxten på över 12 år. Besparingsåtgärder och en restriktiv hållning till nya utgifter har gett resultat. Tillväxten i skatteinkomster stannade dock på endast 0,8 procent till följd av ökande avdrag och sjunkande företagsskatter. Landskapsandelarna växte med 10,9 procent, bland annat som ett resultat av att kommunerna kompensades för det nya arbetsinkomstavdraget och det utökade pensionsinkomstavdraget via landskapsandelarna för socialvården. Årsbidraget växte därmed med över 16 procent och resultaten för kommunerna sammantaget stärktes.

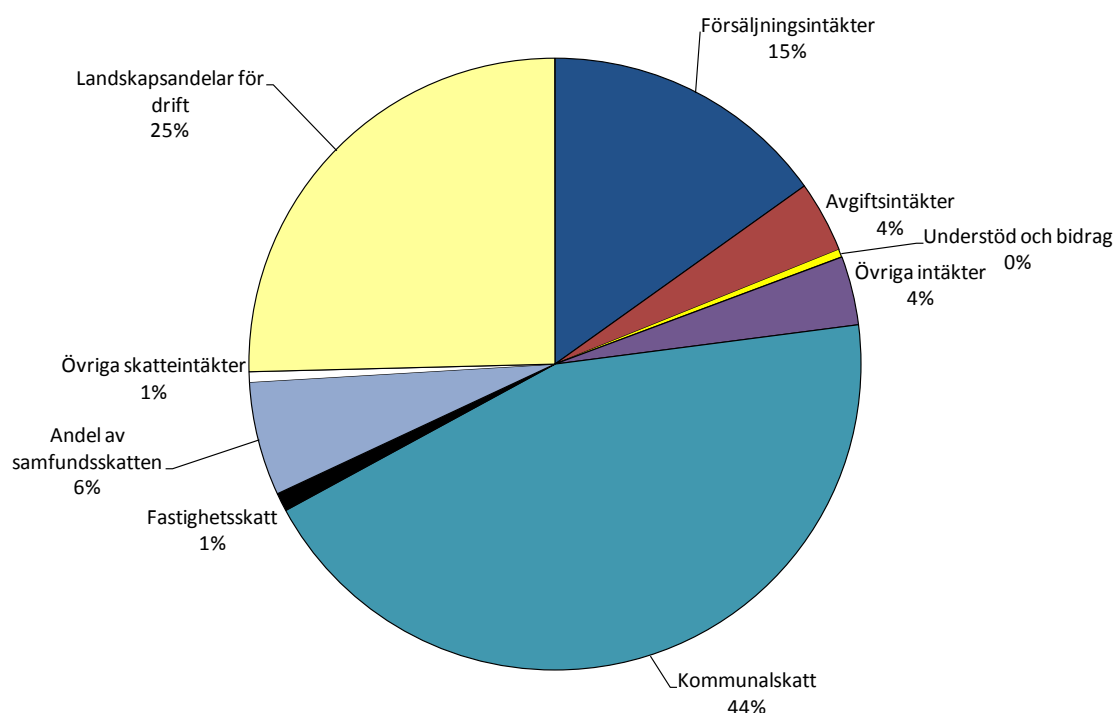
Trots den här positiva utvecklingen växte den långfristiga lånestocken med över 4,8 miljoner euro under 2009. En viktig förklaring står att finna i den höga investeringsnivån. Det starka årsbidraget kommer därför att behövas för att täcka större avskrivningar och amorteringar framöver. Enligt det landskapsandelssystem som tillämpas sedan 2008 ökar nämligen kommunernas egen andel av investeringarna.

Enligt kommunernas budgeter för år 2010 förväntas årsbidraget minska hela 46 procent. Nettodriftskostnaderna förväntas öka med närmare 7 procent igen samtidigt som

skatteintäkterna beräknas öka med endast drygt 1 procent och landskapsandelarna sjunker pga lägre kompensationer. De åländska kommunerna har sammantaget budgeterat med ett överskott om knappt 2 miljoner euro. En kommun budgeterar med negativt årsbidrag och hela åtta kommuner med ett årsbidrag som är mindre än avskrivningarna. De planerade investeringarna uppgår till totalt cirka 27 miljoner euro.

Figur 1 beskriver fördelningen av kommunernas inkomster enligt boksluten år 2009. Av de samlade intäkterna³ var kommunalskatten störst (44%) följt av landskapsandelarna för drift (25%), försäljningsintäkter⁴ (15%) och andel av samfundsskatten (6%). Avgiftsintäkterna och de övriga intäkterna stod för 4 procent vardera, medan fastighetsskattens andel av de totala intäkterna utgjorde endast en procent. Totalt uppgick skatteintäkternas andel till 51 procent.

Figur 1. Kommunernas inkomstkällor enligt boksluten 2009*



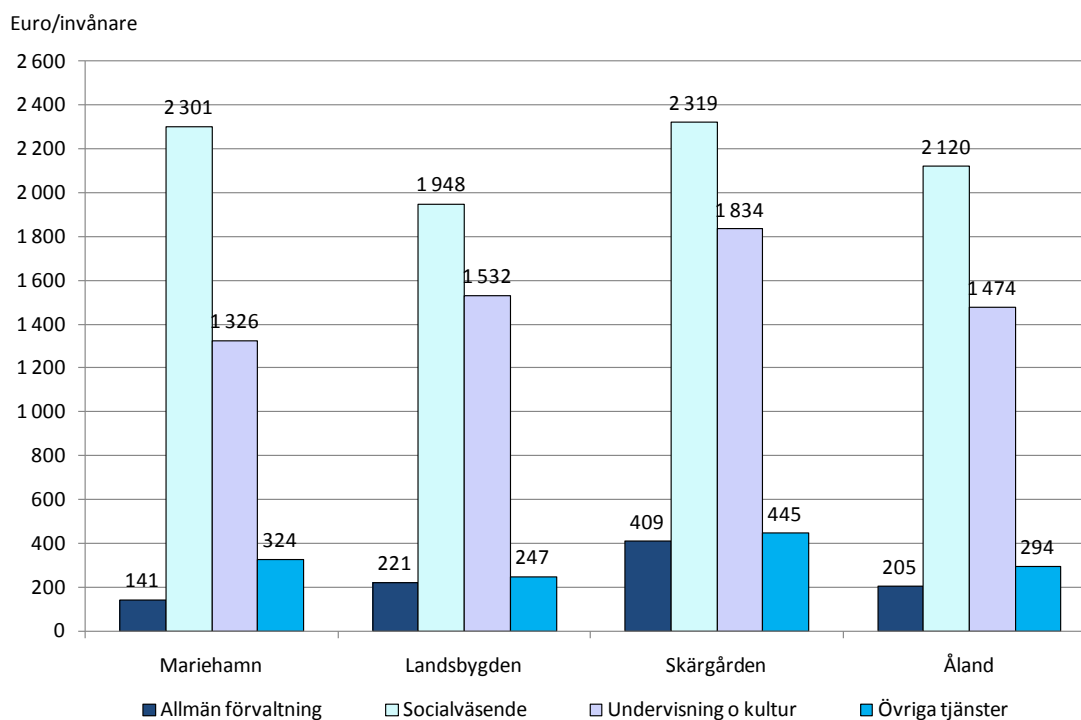
Följande figur (*figur 2*) belyser nettodriftskostnaderna per invånare och sektor enligt de preliminära bokslutsuppgifterna för 2009. Socialväsendet är den överlägset största sektorn i alla kommuner och regioner och står för 52 procent av nettodriftskostnaderna.

³ Inklusiv skatteintäkter, landskapsandelar och verksamhetens intäkter

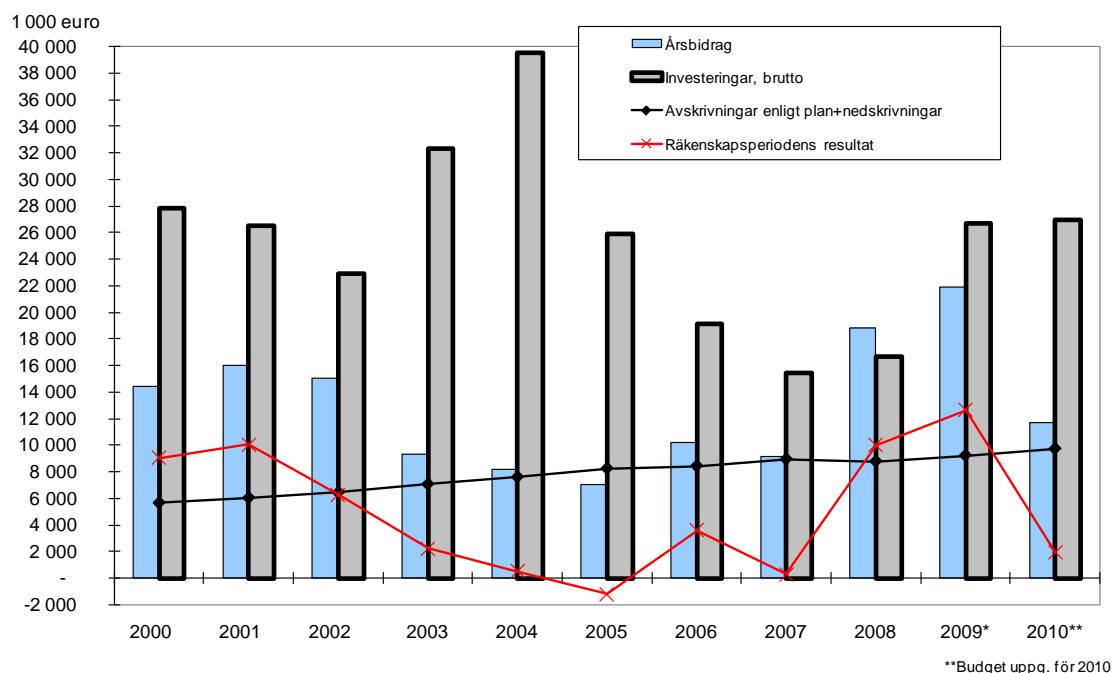
⁴ Försäljningsintäkterna inkluderar bland annat hamnavgifter samt energi- och vattenavgifter, vilket betyder att Mariehamn får en betydande del av försäljningsintäkterna.

Undervisning och kultur står för 36 procent av nettodrifstkostnaderna, övriga tjänster för 7 procent, medan den allmänna förvaltningen upptar 5 procent av driftskostnaderna, netto. Skärgårdskommunerna har de högsta kostnaderna per invånare för samtliga sektorer. Mariehamn har de nästhögsta kostnaderna per invånare för den sociala sektorn och den allmänna förvaltningen, medan landsbygden har de nästhögsta kostnaderna för undervisning och kultur.

Figur 2. Kommunernas nettodrifstkostnader per invånare efter huvudsektor och region 2009* (euro/invånare)

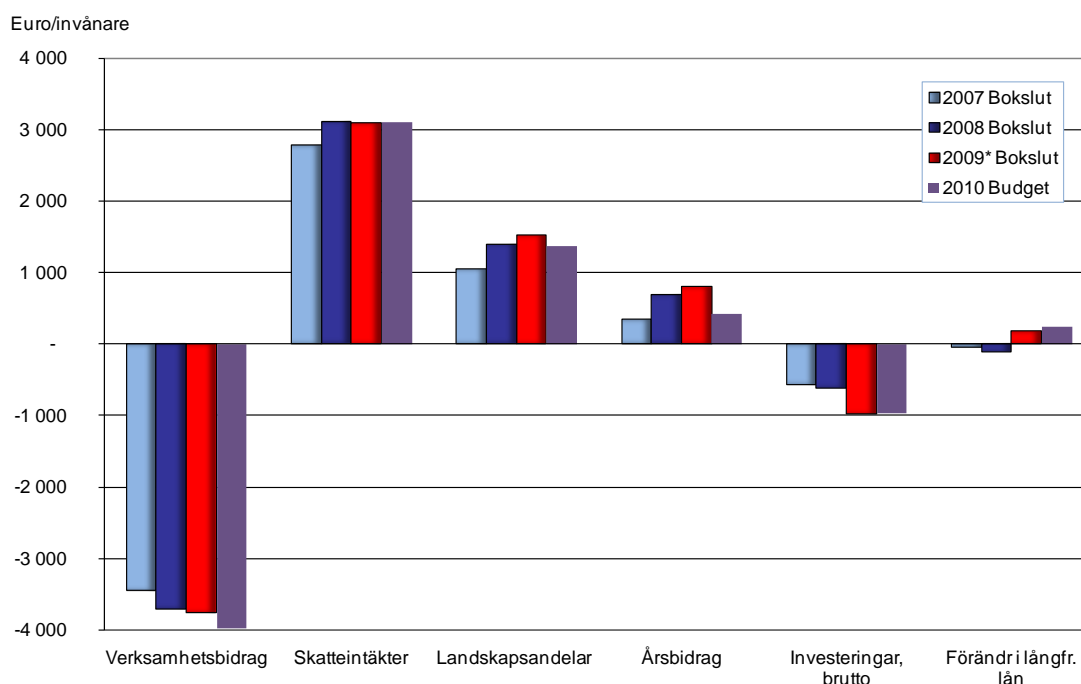


Utvecklingen av kommunernas årsbidrag, avskrivningar, investeringar samt resultat åren 2000-2010 åskådliggörs i *figur 3*. Under perioden 2004 - 2007 täckte årsbidraget ungefär avskrivningarna. Från år 2008 syns effekten av det nya landskapsandelssystemet där årsbidraget måste stärkas betydligt för att på sikt täcka den högre egenandelen för kommunsektorns investeringar. Från år 2009 syns de högre investeringskostnaderna i boksluten och småningom kommer även avskrivningarna att behöva bli högre.

Figur 3. Kommunernas samlade årsbidrag, avskrivningar samt resultat, 1.000 euro


Samtidigt som kommunsektorns kostnader har stigit kontinuerligt har även befolkningstillväxten varit betydande på Åland, särskilt under den senaste femårsperioden. I figur 4 beskrivs utvecklingen av några av de kommunala nyckeltalen per invånare. Verksamhetsbidraget har stadigt ökat även per invånare räknat och förväntas uppgå till nästan 4.000 euro enligt 2010 års budgetar. Skatteintäkterna per invånare har åren 2008-2010 legat runt 3.000 euro medan landskapsandelarna, som år 2008 ökade kraftigt, sjunker i år som en följd av landskapets besparingsåtgärder och lägre kompensationer. Vi kan se att årsbidraget enligt årets budgeter förväntas sjunka från 2009 års höga nivå på nästan 800 euro per invånare till drygt 400 euro per invånare år 2010. De planerade bruttoinvesteringarna beräknas hålla samma höga nivå i år som för år 2009, runt 1.000 euro per invånare, vilket i sin tur medför att den långfristiga lånestocken per invånare beräknas öka enligt årets budgetar.

Figur 4. Kommunala nyckeltal per invånare för kommunerna sammantaget (euro/invånare)



4.2 Aktuella förändringar som påverkar kommunernas kostnader

Flera aktuella reformer, främst inom den sociala sektorn, påverkar kommunernas kostnader samt kostnadsfördelningen mellan landskapet och kommunerna.

Lagen och förordningen om service och stöd på grund av handikapp, den så kallade handikappservicelagen respektive handikappserviceförordningen, trädde ikraft även på Åland från den 1 september i år. Lagen omfattar bestämmelser om personlig assistans som ska ordnas för gravt handikappade och som kommunen har särskild skyldighet att ordna. Stöd i form av personlig assistans har en avgörande betydelse för den enskildes möjligheter att uppnå full delaktighet i samhället och att uppnå jämlikhet i levnadsvillkor. Personlig assistans är den hjälp som är nödvändig för en person med grav funktionsnedsättning för att klara av dagliga sysslor, arbete och studier, fritidsaktiviteter, samhällsverksamhet och sociala kontakter. Reformen medför dock betydande merkostnader för kommunsektorn som ska ordna servicen, betydande resurser krävs för att möta behovet av assistans. Även att utreda behovet av service och stöd och göra upp serviceplaner kräver utökade insatser. Ålands kommunförbund har bedömt att efterfrågan på personlig assistans kommer att växa gradvis efter lagens ikraftträdande.

Den nya hemortslagen beräknas träda i kraft den 1.1.2011. Förändringen kommer att gälla även på Åland och innebär att det i lagen om hemkommun föreslås en ny bestämmelse som medför att den som vistas utanför sin hemkommun i långvarig vård ska ges rätt att välja sin hemkommun. Rätten gäller en person som placerats i familjevård, institutionsvård eller som bor med hjälp av boendeservice på en annan ort än sin hemkommun. Även socialvårdslagen ändras. Den nya hemkommunen ska i fortsättningen svara för att ordna behövliga insatser, men den tidigare kommunen ersätter den nya hemkommunen för kostnaderna. Ändringarna i lagen om hemkommun och socialvårdslagen förbättrar speciellt äldre och funktionshindrade personers möjligheter att välja hemkommun.

En mindre förändring i kostnadsfördelningen mellan landskapet och kommunsektorn föranleds att tolkningstjänster för personer med funktionsnedsättning förts ur handikappservicelagen. På rikssidan har dessa tolkningstjänster från och med 1.9.2010 överförts från handikappservicelagen till en separat lag om tolkningstjänster och ansvaret för tolktjänster överförs slutgiltigt från kommunerna till FPA fr.o.m. ingången av år 2011. Även på Åland har landskapregeringen gått in för att ansvaret för tolkningstjänster för de här personerna skall överföras från kommunerna, varför landskapsandelarna för den sociala sektorn kommer att justeras ner på basen av beräknade kostnader för verksamheten (se *avsnitt 6.1* nedan).

Dessutom har ÅHS sedan en tid tillbaka infört en form av straffavgifter när det gäller patienter som är färdigbehandlade vid ÅHS, men som inte kan skrivas ut på grund av att hemkommunen inte har kunnat ordna en vårdplats till dem. Dessa straffavgifter har vida överstigit de budgeterade kostnaderna i flera kommuner.

Därtill har flera av de åländska kommunerna drabbats av stigande utgifter för utkomststöd och bostadsbidrag genom det försämrade sysselsättningsläget och nedgången inom samhällsekonomin. Dels har antalet familjer som får utkomststöd ökat, dels har beloppen per familj blivit större.

Inom kommunsektorn på Åland gäller det nuvarande allmänna kommunala tjänste- och arbetskollektivavtalet perioden 1.2.2010 – 31.12.2011. De avtalsförändringar som trädde i kraft med det nya avtalet beräknas öka arbetskraftskostnaderna inom AKTA-området med 0,82 procent. Kostnaderna varierar dock mellan kommuner och kommunalförbund beroende på personalstruktur. Den första mars 2011 justeras lönerna genom en allmän löneförhöjning på 1,2 procent (Källa: Ålands kommunförbund).

Förtjänstnivåindexet för den kommunala sektorn beräknas i år stiga med drygt 3 procent i genomsnitt. Nästa år beräknas tillväxten vara aningen mindre.

Kommunarbetstgivarnas socialförsäkringsavgifter

De kommunala arbetsgivarnas genomsnittliga KomPL-avgift har varit 23,6 procent de senaste två åren och beräknas stanna på samma nivå även under perioden 2011-2014. Kommunernas faktiska avgift kan dock avvika från den genomsnittliga avgiften. De beslut som nu väntas om löntagarnas försäkringsavgift kan dock komma att inverka även på arbetsgivarnas andel (Källa: Finlands Kommunförbund).

De kommunala arbetsgivarnas folkpensionsavgift, som under senare delen av 2009 låg på 1,05 procent, slopades helt i början av innevarande år. De kommunala arbetsgivarnas sjukförsäkringsavgift är i år 2,23 procent av den lön som ligger till grund för avgiften. I fjol var sjukförsäkringsavgiften lägre, 2,0 procent. Vid statens budgetberedning har tillsvidare en avgift på 2,11 procent använts för 2011. Den genomsnittliga arbetslöshetsförsäkringsavgiften för arbetsgivarna inom kommunsektorn är i år cirka 2,8 procent, men väntas för år 2011 bli över 3 procent. Uppskattningarna för år 2011 är dock endast utredningstekniska antaganden som man har haft som grund för beräkningarna av den kommunala ekonomin i basservicebudgeten (Källa: Finlands Kommunförbund).

Det åländska basprisindexet för den kommunala servicen steg med 2,3 procent i år, personalkostnaderna steg med 2,7 procent. I fjol var förändringen i basprisindexet 3,1 procent (ÅSUB Statistikmeddelande, Offentlig ekonomi 2010:3).

5. Prognos över kommunernas olika inkomstskatteslag

Behovet att kunna prognostisera skatteinkomsterna inom den kommunala sektorn är stort, eftersom skatteinkomsterna är den viktigaste inkomstkällan för den kommunala sektorn som helhet. Samtidigt är tillgången på aktuell information om utvecklingen av skatteinkomsterna knapp. Beskattningen för år 2009 slutförs först i slutet av oktober i år, då budgetberedningen för år 2011 till stor del är klar. Det bör poängteras att osäkerhetsfaktorerna inför år 2011 är stora och att flera av antagandena i kalkylerna därför kan ändras.

5.1 Informationskällor och antaganden

Kalkylerna för de olika skatteinkomstslagen som presenteras nedan har följande källor som grund. När det gäller förvärvsinkomst- och samfundsskatterna har utgångspunkten varit den slutliga debiteringsstatistiken fram till och med år 2008 samt preliminära uppgifter per den 4.10.2010 för 2009 års skatteinkomster enligt debitering. För årets fastighetsskatter har vi utgått från debiteringsuppgifter från 13.9.2010. På basen av de här skatteuppgifterna har vi byggt våra prognoser för åren 2010 och 2011. För själva prognoserna har vi använt mervärdesskatteregister- och företagsregister-information, nationalräkenskapsdata, befolkningsrörelse- och bostadsproduktions-statistik samt annan relevant statistik från ÅSUB. Dessutom har de åländska börsbolagens och andra större företags bokslut och delårsrapporter granskats.

De antaganden för den ekonomiska utvecklingen som ligger till grund för skatte-kalkylerna presenterades i avsnitt 3.2 ovan. För de kommunala skattesatserna har vi för år 2011 i kalkylerna utgått från samma skatteprocenter som fastställts för i år. Likaså antas bolagsskatten fortsättningsvis vara 26 procent nästa år och den kommunala andelen bibehållas på 31,99 procent.

5.2 Fortsatt måttlig tillväxt av kommunalskatten

Kalkylen för förvärvsinkomstskatterna presenteras i tabellen nedan för kommunerna sammantaget och i rapportens bilagedel för de tre regionerna; Mariehamn, landsbygden och skärgården. För den intresserade kan underlagstabellerna per kommun fås från ÅSUB.

Tabell 11. Kalkyl över kommunernas förvärvsinkomstskatter, 1.000 euro (enligt debitering⁵)
(baserad på preliminär debiteringsstatistik för 2009 per 4.10.2010)

	2008	2009*	2010**	2011**
Förvärvsinkomster	600 987	616 489	631 999	653 939
<i>förändring, %</i>	6,7	2,6	2,5	3,5
därav utlandsinkomster	33 016	38 376	40 600	40 600
Avdrag, riks-	111 281	115 077	128 703	134 626
Avdrag för inkomstens förvärvande	10 097	9 992	10 020	10 124
Förvärvsinkomstavdrag	40 497	39 582	39 532	39 532
Grundavdrag	4 632	4 610	10 341	10 817
Övr avdrag inkl pensionsink avdrag	56 055	60 893	68 810	74 152
Avdrag, åländska	39 387	40 533	16 364	16 722
Resekostnadsavdrag	6 885	7 130	7 306	7 497
Studielåneavdrag	177	162	160	162
Sjukdomskostnadsavdrag	7 554	7 929	8 076	8 234
Studieavdrag	856	805	821	829
Allmänt avdrag	23 915	24 507	0	0
Avdrag, sammanlagt	150 668	155 610	145 067	151 347
"Beskattningsbar inkomst"	450 319	460 879	486 933	502 591
Skattesats	16,78	17,05	17,03	17,03
Kalkylerad skatt	75 601	78 614	82 963	85 629
Arbetsinkomstavdrag		1 227	1 811	2 353
Övr. avdrag från skatten mm.	5 648	5 812	5 870	5 946
Debiteras	69 953	71 574	75 282	77 330
<i>förändring, %</i>	6,1	2,3	5,2	2,7
Den inkomst som motsvarar debiterad skatt	416 785	419 709	441 972	454 010
<i>förändring, %</i>	6,1	0,7	5,3	2,7

*De debiterade skatterna (de skatter skattebetalarna ska betala) stämmer inte helt överens med de skatter som under året redovisas till kommunerna.

Förvärvsinkomstskatterna ökade med 6,1 procent eller fyra miljoner euro år 2008 och den samlade tillväxten i förvärvsinkomstsumman uppgick till 6,7 procent. Såväl inkomstnivåerna som befolkningsutvecklingen gynnade inkomstbasen.

Beräkningar på basen av den preliminära debiteringsstatistiken för år 2009 visar på en tillväxt i förvärvsinkomsterna på 2,6 procent. Omflaggningen av Eckerökoncernens fartyg m/s Eckerö och m/s Birka Paradise under året bidrar till den relativt svaga

⁵ För den intresserade kan underlagstabellerna per kommun fås från ÅSUB. De kommunvisa kalkylerna är uppgjorda i excel-format och är ämnade som verktyg för kommunerna i deras bedömning av de framtida inkomsterna med möjlighet att föra in egna antaganden om till exempel tillväxten i förvärvsinkomsterna eller den kommunala skatteprocenten. Alla avdrag och debiterad skatt räknas då ut automatiskt.

utvecklingen. Åren 2010-2011 beräknas tillväxten i förvärvsinkomsterna vara fortsatt måttlig som ett resultat av det lite försvagade sysselsättningsläget, svag tillväxt i lönesumman och en inte fullt så snabb befolkningstillväxt. Förvärvsinkomsterna beräknas öka med 2,5 procent i år och med 3,5 procent år 2011. Vi räknar således med att ekonomin börjar återhämta sig under inkommande år.

Enligt de preliminära uppgifterna beräknas inkomsterna från kommunalskatten ha uppgått till sammantaget 71,57 miljoner euro år 2009, vilket innebär en tillväxt på 2,3 procent. I år beräknas inkomsterna från kommunalskatten öka lite mer tack vare att det allmänna avdraget försvann. Tillväxten i skatteinkomsterna förväntas således uppgå till 5,2 procent eller 3,7 miljoner euro i år. Men eftersom inkomsteffekten av det allmänna avdraget beräknas vara cirka 4,2 miljoner euro så hade skatteutvecklingen alltså varit negativ om det allmänna avdraget varit kvar. År 2011 bedöms tillväxten åter stanna på 2,7 procent, vilket motsvarar cirka 2 miljoner euro. Det ökade arbetsinkomst- och pensionsinkomstavdraget samt grundavdraget dämpar tillväxten i kommunernas skatteinkomster (se avsnittet om avdragen nedan samt tabeller om effekterna av förändringarna i *bilagan*).

I *tabell 11* har vi även tagit med de preliminära uppgifterna om utlandsinkomsterna år 2009 samt skattade belopp för åren 2010-2011, för att visa deras andel av de totala förvärvsinkomsterna. Som framgår av tabellen har utlandsinkomsterna ökat betydligt under de senaste åren, bland annat som ett resultat av omstruktureringarna inom passagerarsjöfarten. Avdrag kan till vissa delar göras från dessa inkomster, medan utlandsinkomsterna endast i begränsad utsträckning bidrar till kommunalskatten. På raden "Övriga avdrag från skatten mm" i kalkylen ingår den skatt som de utlandsanställda får räkna sig tillgodo för skatt som erlagts i utlandet. Detta innebär att den debiterade skatten på Åland blir lägre än vad fallet skulle vara om personerna hade varit anställda vid ett inhemskt företag.

Hur skatterna redovisas till kommunerna

Tabell 11 är i sin helhet uppgjord enligt hur skatterna debiteras, d v s enligt det skatteår skatterna hänförs till, och baseras på de preliminära uppgifter för skatteåret 2009 som fanns att tillgå på skattestyrelsens hemsida den 4 oktober 2010. Beskattningen av förvärvs- och kapitalinkomstskatter slutförs senast i slutet av oktober det år som följer efter skatteåret. I november 2010 görs en rättelseredovisning till kommunerna enligt debiteringen för 2009 så att skatterna motsvarar den verkställda beskattningen för året. För de kommuner som fått för stora förskott i kommunalskatt dras detta då av från novembers skatteredovisningsrat till kommunen.

De belopp som skall redovisas betalas till skattetagarna den 28 i varje månad i enlighet med Finansministeriets beslut. Om den dagen inte är en bankdag, är betalningsdagen den nästföljande bankdagen. Betalningsdagen är dock senast den nästsista bankdagen i månaden.

Finansministeriet fastställer för varje skatteår genast i början av året både skattetagargruppernas utdelningar och de beräkningsgrunder, enligt vilka de enskilda kommunernas utdelningar beräknas. Utdelningarna fastställs så att de så bra som möjligt motsvarar debiteringsomständigheterna i den slutliga beskattningen. Utgångspunkten för preciseringen av skattetagargruppernas utdelningar är den senast slutförda beskattningen. Man beaktar också utvecklingen av förvärvsinkomsterna och motsvarande avdrag och ändringarna som skett i skattegrunder samt övriga ändringar som kan inverka.

Den senast slutförda beskattningen utnyttjas också som beräkningsgrund för enskilda kommuners utdelningar. Dessutom beaktas utvecklingen av kommunens invånarantal samt kommunens inkomstskattesats. En enskild kommuns och församlings andel av det influtna nettoskattebeloppet fås genom formeln:

$$\text{gruppens utdelning} * \text{förskottsuppbördens influtna nettobelopp} * \text{enskild skattetares utdelning} = \text{beloppet som redovisas till skattetagaren.}$$

Utdelningarna justeras under beskattningsåret om man räknar med att ändringar av beskattningssuppgifter eller andra grunder leder till förändring av utdelningar så, att de har väsentliga inverknings på de belopp som skall redovisas till skattetagarna. Skatteårets utdelningar justeras minst en gång och senast då beskattningen för det föregående året slutförs. Initiativ och behov till justering av utdelningarna kan också komma från en enskild skattetagare. Om utdelningarna förändras, skall alla skatter som redan redovisats för det skatteåret rättas att motsvara de nya utdelningarna. Detta leder till att redovisade skatter indrivs från en del skattetagare och andra får ytterligare betalningar (Källa: Skatteredovisningsguiden, Skatteuppbördscentralen).

Avdragen

Bland de så kallade *riksavdragen*, de avdrag i kommunalbeskattningen som är identiska med avdragen i rikslagstiftningen, presenteras de nedan samt i *tabell 11* om förändringar skett under de aktuella åren eller där en precisering annars har betydelse för beräkningen av skatteutfallet.

- År 2009 har förvärvsinkomstavdraget helt slopats i statsbeskattningen och ersatts med ett arbetsinkomstavdrag. Den del av förvärvsinkomstavdraget som

görs från kommunalskatten hålls i princip kvar på samma nivå som för år 2008.

- Pensionsinkomstavrdraget ökade år 2009 betydligt både inom stats- och kommunalbeskattningen. Inför år 2009 uppskattades dessa ändringar leda till en skatteeffekt för de åländska kommunerna på drygt en halv miljon euro. Den preliminära debiteringsstatistiken för år 2009 ger dock nu vid handen att effekten på kommunernas skatteinkomster i realiteten uppgick till 987.000 euro. För år 2010 beräknas effekten på kommunernas skatteinkomster uppgå till ytterligare nästan 300.000 euro. Inför 2011 föreslås ännu en förändring i beskattningen av pensionsinkomster som innebär att skattegraden för pensionsinkomster kan vara högst lika hög som för löneinkomster. Förändringen genomförs så att pensionsinkomstavrdraget i kommunalbeskattningen höjs och beräknas minska de åländska kommunernas inkomster med ytterligare cirka 60.000 euro nästa år. Förändringarna i pensionsavrdraget har olika stor effekt i olika kommuner, kommuner med stor andel pensionärer drabbas mest.
- Beskattningen av dem med de lägsta lönerna har lindrats genom att det maximala beloppet för grundavrdraget i kommunalbeskattningen år 2010 höjts från 1.480 euro till 2.200 euro, vilket beräknas minska de åländska kommunernas inkomster från kommunalskatten med nästan en miljon euro. Förändringen beräknas således innebära att grundavrdraget mer än fördubblas i år (se *tabell 11*) Inför 2011 höjs det maximala beloppet höjs ytterligare, till 2.250 euro, vilket betyder ytterligare cirka 80.000 lägre skatteinkomster för de åländska kommunerna nästa år.
- Det nya arbetsinkomstavrdraget görs i första hand direkt från statsskatten och för personer som inte betalar någon statsskatt görs avdraget från kommunalskatten (personer med inkomster under 13.500 euro). År 2009 uppskattas effekten av arbetsinkomstavrdraget på skatteinkomsten ha uppgått till över 1,2 miljoner euro och år 2010 beräknas avdragets skatteeffekt ytterligare stiga med runt 0,6 miljoner euro. Inför 2011 höjs det maximala arbetsinkomstavrdraget från 650 till 740 euro och utfallsprocenten för avdraget höjs. Tillsammans med den höjning av statens inkomstskatteskalor som görs 2011 beräknas de åländska kommunernas inkomster minska med ytterligare över 0,5 miljoner euro nästa år. Det nya avdraget påverkar kommunerna i olika utsträckning, kommuner med stor andel låginkomsttagare förlorar mer än andra kommuner.
- Bland övriga avdrag som görs direkt från skatten ingår den skatt som betalas i utlandet, och som får räknas tillgodo i beskattningen för att undvika dubbelbeskattning. Vi kan se att beloppet steg märkbart redan år 2008, för att ytterligare stiga år 2009 i och med att antalet sysselsatta på fartyg under utländsk flagga stiger (se "Övr. avdrag från skatten mm. och "därav utlandsinkomster").

Vi har räknat med att utlandsinkomsterna kommer att stiga ytterligare för år 2010 eftersom det är det första år då Birka Paradise varit utflaggat under samtliga 12 månader. Därefter räknar vi med att utvecklingen vad gäller utlandsinkomsterna stabiliserar sig, att personer som rör sig mellan olika arbetsgivare ungefär tar ut varandra. I kalkylen har vi utgått från en källskatt om 15 procent för de som är anställda ombord på svenskflaggade fartyg. Även pensionsinkomsterna från utlandet har ökat under senare år.

Eftersom de ovan presenterade avdragen inte är så kallade åländska avdrag, finns det ingen automatik att de åländska kommunerna kompenseras för den effekt förändringarna har på kommunernas skatteinkomster. De avdrag från kommunalskatten som tillämpas i hela landet regleras vanligen genom blankettlagstiftning. När dessa avdrag utökas och kommunernas inkomster sjunker till följd av förändringarna kompenseras kommunerna i riket för förändringarna av staten, vanligen genom statsandelssystemet. För de åländska kommunerna finns alltså inte någon sådan automatik. År 2009 överenskoms om en kompensation som innebar att man justerade landskapsandelarna för socialvården. För 2010 och 2011 finns inte någon motsvarande överenskommelse mellan landskapsregeringen och kommunerna. På förslag finns nu att Åland skulle utarbeta en helt egen kommunalskattelag och därmed frångå systemet med blankettlagar som kan vara svåra att överblicka.

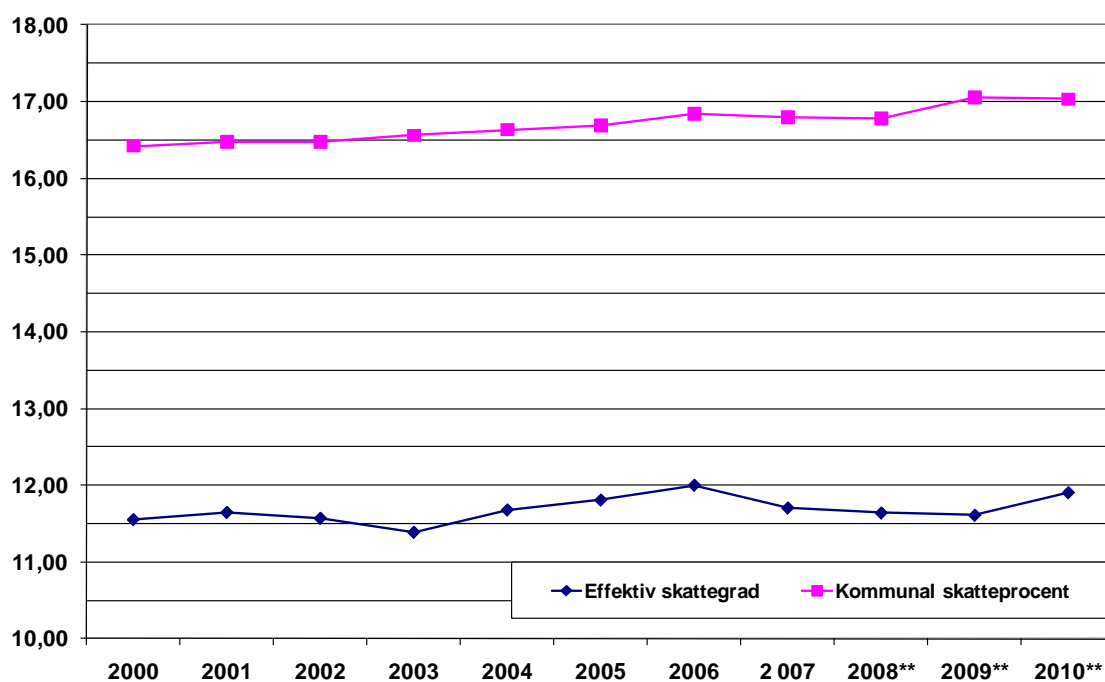
De avdrag som är specifika för den åländska lagstiftningen eller där utformningen avviker från den i riket (här kallade *åländska avdrag*) är alla specificerade i *tabell 11* för att klargöra omfattningen av dem. De åländska kommunerna kompenseras genom landskapsandelssystemet för de avdrag i kommunalbeskattningen som endast finns på Åland.

I kalkylen för förvärvsinkomstskatten har vi försökt beakta förändringar i ekonomiska skeenden som kan påverka de åländska avdragen, till exempel för sjukdomskostnadsavdraget har vi beaktat konsumentprisutvecklingen inom hälsosektorn och för studielånet har de sjunkande räntorna beaktats vid beräkningen. Vidare antas studieavdraget stiga en aning då antalet studerande förväntas öka. Därtill har vi tagit hänsyn till befolknings- och inkomstutvecklingen i respektive kommun vid beräkningarna. Det särskilda allmänna avdraget tillämpades senast i den åländska kommunalbeskattningen för år 2009.

De många avdragen i beskattningen bidrar till att det i realiteten är en betydande skillnad mellan den egentliga kommunala skattesatsen, som för de åländska kommunerna i genomsnitt i år ligger på 17,03 procent, och den effektiva skattegraden

som ligger på 11,9 procent (*figur 5*). Den effektiva skattegraden anger således hur stor del av bruttoförvärvsinkomsterna som betalas i kommunalskatt. Ifjol, så länge det allmänna avdraget fanns kvar i kommunalbeskattningen, var den effektiva skattegraden så låg som 11,61 procent. Skillnaden mellan kommunernas genomsnittliga skatteprocenter och den effektiva skattegraden är således hela 5,13 procentenheter. I snitt får således skattebetalaren dra av nästan 32 procent av inkomsterna i kommunalbeskattningen.

Figur 5. Kommunal skatteprocent och effektiv skattegrad för de åländska kommunerna i genomsnitt



5.3 Samfundsskatterna sjunker igen

Samfundsskatten, eller bolagsskatten, utgör den näst största enskilda skattevärdet för kommunerna. Inkomsterna från samfundsskatten delas mellan staten, kommunerna och församlingarna. För innevarande år och nästa erhåller kommunerna 31,99 procent av intäkterna från samfundsbeskattningen. Att andelen är så hög beror på en tillfällig lagändring som gäller åren 2009-2011, och som ökade kommunernas andel av de här skatterna med 10 procentenheter. Utvecklingen av kommunernas andel av samfundsskatterna presenteras längst ner i följande tabell. Inför 2012 får kommunerna räkna med kommunsektorns andel åter kommer att sjunka till 21,99 procent.

För att bedöma den allmänna tillväxten inom åländskt näringsliv har de olika underlagsposterna i ÅSUBs BNP-prognos analyserats. De större företagens omsättning

och vinstutveckling har analyserats skilt för sig.

Osäkerhetsfaktorerna för bedömningen av utvecklingen av dessa inkomster är dock stora, även denna gång har det varit svårt att förutspå hur företagen kommer att agera och därmed hur utvecklingen av skatterna kommer att påverkas.

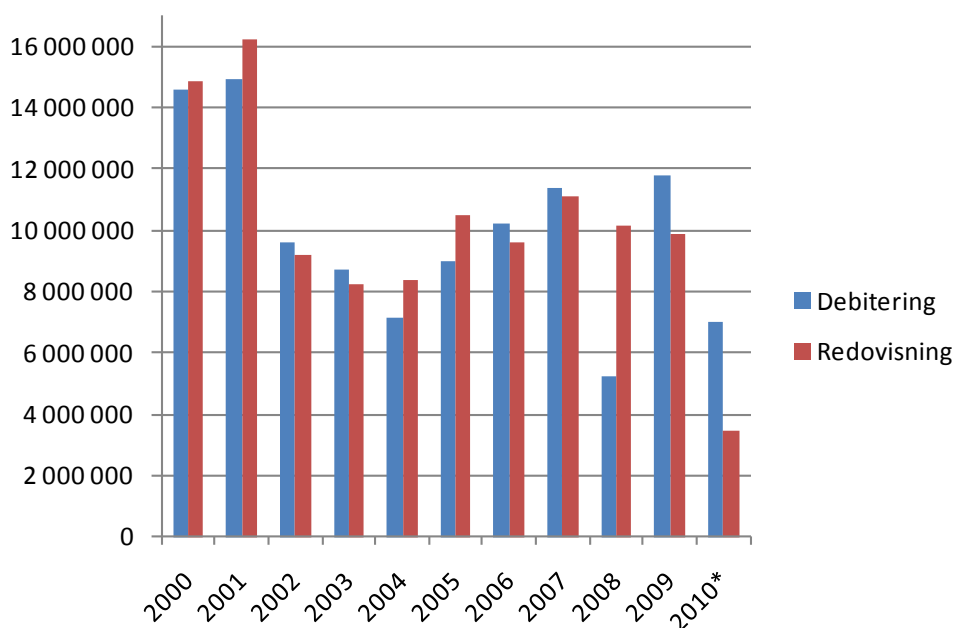
Ett utmärkande drag för samfundsskatterna just nu är också att utvecklingen skiljer sig väsentligt från den reella samhällsekonomiska utvecklingen. Medan BNP för Åland sjönk med drygt 11 procent år 2008, vilket i sig är en anmärkningsvärt stor nedgång, minskade samfundsskatterna med mer än 54 procent. Huvudförklaringen är här olika bokslutsdispositioner som företagen har haft möjlighet att göra under året. Under 2009 beräknas Ålands BNP ha sjunkit med ytterligare cirka 4 procent, samtidigt som bolagens inbetalningar av skatter åter ökade med över 50 procent. I år beräknas BNP sjunka lite mindre, med 2 procent, medan åtminstone de skatter som redovisats till kommunerna under året tyder på att skatterna kommer att sjunka rejält igen. Det betyder att det är oerhört svårt, på basen av omsättningsutvecklingen och de driftsöverskott som ÅSUB brukar göra prognoser på, att kunna göra en bedömning av hur omfattande inkomstskatterna från företagen blir.

En betydande del av företagsskatterna kommer därtill från passagerarrederierna som under en längre period har genomgått stora strukturella förändringar. Företagsskatterna till Åland har därmed påverkats av passagerarrederiernas konkurrens- och lönsamhetsförutsättningar, av bunkerkostnader, av valutakurser, av förändringar i alkoholbeskattningen och av utflaggningar. Även de här förändrade förutsättningarna har varit svåra att kvantifiera i hur omfattande effekterna kommer att bli, dels på vinstutvecklingen och dels på de inkomstskatter som företagen verkligen betalar.

Just skillnaden mellan vad som redovisas i samfundsskatteandel till kommunerna under ett år och den debiterade skatten, dvs den skatt ett företag eller samfund har att betala för ett visst skatteår, har också varit betydande under de senaste åren (se *figur 6*). Exempelvis visar kommunernas bokslut för 2008 endast en mindre nedgång i samfundsskatterna, medan det i början av år 2009 inte redovisades några samfundsskatter alls till de åländska kommunerna. Istället var redovisningarna av samfundsskatteandelarna i början av 2009 negativa som ett resultat av att företagen hade betalat in för mycket under 2008. Kommunernas bokslut för 2009 är följaktligen, när det gäller samfundsskatteandelen, inte lika positiva som statistiken för samfundsskatteandelen enligt debitering. På liknande sätt kan man konstatera att redovisningarna till kommunerna var negativa under början av år 2010. Även dessa negativa redovisningar har sin förklaring i för stora inbetalda förskott under tidigare månader och innebär att vår prognos för hur debiteringen kommer att utfalla för i år är

högre än de samlade redovisningarna så här långt ger vid handen. Hur stora förskott företagen betalar in i förhållande till vad de slutligen har att betala är mycket svårbedömt. Skillnaden mellan debiterade skatter och redovisade skatter är således särskilt stora när det gäller just samfundsskatterna och något som kommunerna måste beakta vid budgetberedningen och övrig ekonomisk planering.

Figur 6. Den åländska kommunsektorns andel av samfundsskatten enligt redovisning och debitering 1999 – 2010 (*för 2010 gäller redovisningarna fram t.o.m september)



Som vi ser i *tabell 12* nedan sjönk kommunernas andel av samfundsskatterna år 2008 med hela 54 procent eller nästan 6,15 miljoner euro jämfört med år 2007. Den ekonomiska aktiviteten i företagssektorn sjönk inte i motsvarande grad år 2008, utan en stor del av nedgången förklaras av företagens bokslutsdispositioner.

Tabell 12. Prognos: kommunernas andel av samfundsskatten 2008-2011, euro (enligt debitering)

	2008	2008	2009	2009*	2010	2010**	2011**	2011**
	Koefficient	Skatt	Koefficient	Kalk. skatt	Koefficient	Kalk. skatt	Kalk. koefficient	Kalk. skatt
Brändö	0,00574522	30 030	0,00690890	81 274	0,00923039	64 613	0,01123206	85 364
Eckerö	0,02582454	134 983	0,01794751	211 128	0,01826947	127 886	0,01377362	104 680
Finström	0,02175049	113 689	0,01911784	224 895	0,01522083	106 546	0,01358921	103 278
Föglö	0,02368377	123 794	0,01959017	230 452	0,01626708	113 870	0,00859019	65 285
Geta	0,00047822	2 500	0,00041064	4 831	0,00073079	5 116	0,00092940	7 063
Hammarland	0,00603034	31 520	0,00520441	61 223	0,00540566	37 840	0,00609983	46 359
Jomala	0,05813661	303 877	0,05441113	640 073	0,06167922	431 755	0,07334365	557 412
Kumlinge	0,00236307	12 352	0,00265550	31 238	0,00219058	15 334	0,00167005	12 692
Kökar	0,00044605	2 331	0,00058203	6 847	0,00083218	5 825	0,00109731	8 340
Lemland	0,00382388	19 987	0,00617369	72 625	0,00705609	49 393	0,00836377	63 565
Lumparland	0,00643924	33 658	0,00437320	51 445	0,00455862	31 910	0,00416134	31 626
Saltvik	0,02692469	140 734	0,02790876	328 309	0,04410885	308 762	0,06433925	488 978
Sottunga	0,00014718	769	0,00012367	1 455	0,00011101	777	0,00011240	854
Sund	0,00150646	7 874	0,00108793	12 798	0,00081001	5 670	0,00076470	5 812
Vårdö	0,00061410	3 210	0,00052124	6 132	0,00038607	2 702	0,00046193	3 511
Mariehamn	0,81608612	4 265 635	0,83298336	9 798 917	0,81314315	5 692 002	0,79147128	6 015 182
Hela Åland	1,00000000	5 226 943	1,00000000	11 763 640	1,00000000	7 000 000	1,00000000	7 600 000
Förändring, %		-54,1%		125,1%		-40,5%		8,6%
Randkommuner		319 749		608 510		479 344		638 159
Centralkommuner		469 073		998 816		625 533		770 613
Skärgården		172 486		357 397		203 121		176 046
Samfundsskatte-%		26,0		26,0		26,0		26,0
Kommunernas andel av skatterna, %		22,03%		32,03%		31,99%		31,99%

Den snabba nedgången av samfundsskatterna på Åland kan vid sidan om företagens bokslutsdispositioner förklaras med att den för Åland så viktiga sjöfarten under år 2008 drabbades av höga bunkerkostnader, en svag svensk krona, en mycket snabbt avtagande efterfrågan på frakter samt stora investeringar i fartygsköp respektive omstruktureringar. Några holdingbolag skrev även ner sina resultat märkbart år 2008 på grund av att värdet på deras värdepappersportföljer minskat. Dessutom var utvecklingen av skatterna allmänt svag bland övriga företag.

För att kompensera för det stora avbräcket i samfundsskatterna, som även drabbat ett stort antal kommuner i Riket, beslöt regeringen i Helsingfors att höja kommunernas andel av samfundsskatten med 10-procentenheter åren 2009 - 2011 genom att temporärt minska statens andel av samfundsskatterna. Även på Åland godkändes förslaget om temporär höjning av kommunalskattesatsen för samfund av Lagtinget.

Från och med 2010 sänktes skattesatsen för den kommunala samfundsskatten med 0,04 procentenheter. Sänkningen är permanent och gäller även den temporära skattesatsen som tillämpas åren 2010 och 2011. Förslaget har sin grund i att staten har höjt sin andel

av samfundsskatten samtidigt som man i riket har sänkt kommunernas andel, vilket där sammanhänger samman med en reform av universitetslagstiftningen.

Enligt den preliminära debiteringsstatistiken för kommunernas andel av samfundsskatterna år 2009 uppgick dessa till cirka 11,76 miljoner euro, där nästan 3,7 miljoner euro förklaras av den tillfälliga höjningen av kommunsektorns andel (se *Tabell 12*). I annat fall hade 2009 års samfundsskatter för de åländska kommunerna således stannat på knappt 8,1 miljoner euro enligt de preliminära uppgifterna.

För i år beräknas samfundsskatterna sjunka till runt 7 miljoner euro, vilket hade inneburit en så låg nivå som 4,8 miljoner euro om inte den tillfälliga höjningen av kommunernas andel av samfundsskatterna tillämpades i år. Den främsta förklaringen till den stora nedgången finns inom rederibranschen och de utmaningar som den ställts inför i samband med lågkonjunkturen och de vikande exportvolymerna, men även inom banksektorn finns exempel där vinsterna sjunker. Därtill har driftsöverskottet inom näringslivet som helhet sjunkit jämfört med ifjol. Viktigt att notera är här att de samfundsskatteandelar som redovisats till kommunerna (se *figur 6*) troligen kommer att stanna på en lägre nivå än 7 miljoner euro för året pga för höga redovisningar tidigare år. Summan samfundsskatter i kommunernas bokslut för i år kommer därmed troligen att bli väsentligt lägre.

Under nästa år väntar vi oss att näringslivet, inklusive sjöfartssektorn, börjar återhämta sig och att vinsterna och skatterna därmed ökar igen, om än fortfarande inte till nivån före nedgången.

5.4 Kalkyl över fastighetsbeskattningen

Inkomsterna från fastighetsskatterna har haft en relativt liten betydelse för kommunernas ekonomi på Åland (cirka 1,64 miljoner euro år 2011). Fastighetsskatterna är dock inte oväsentliga för flera kommuner bland annat på grund av omfattande fritidsbebyggelse.

En jämförelse med fasta Finland visar dock att man på Åland i genomsnitt betalar betydligt mindre fastighetsskatt per invånare. I Riket betalar invånarna i genomsnitt drygt 221 euro i fastighetsskatt per invånare i år, medan motsvarande belopp på Åland ligger strax under 60 euro. I riket betalar man således i år i genomsnitt närmare fyra gånger så mycket skatt på fastigheter jämfört med Åland.

Fastighetsskatterna har därtill vuxit betydligt snabbare i Riket, senast i år tack vare en lagändring i Fastighetsskattelagen som trädde i kraft vid ingången av året. Ändringen

innebar att fastighetsskattesatsens såväl övre som nedre gräns höjdes för både den allmänna skattesatsen och för byggnader för stadigvarande boende. Dessutom höjdes den övre gränsen för fastighetsskattesatsen för kraftverk. Ändringen i intervallet för fastighetsskatten för fast boende får även effekt för intervallet för övriga bostadsbyggnader, d v s fritidsfastigheter, eftersom det i riket finns en regel om att skattesatsen för fritidsfastigheter får vara bara 0,6 procentenheter högre än skattesatsen för fast boende.

För tillfället är intervallen för de olika fastighetsslagen i Riket följande:

Allmän fastighetsskatt:	0,60 – 1,35 %
Byggnader för stadigvarande boende:	0,32 – 0,75 %
Byggnader för fritidsboende:	0,60 – 1,35 %
Kraftverk	0,60 – 2,85 %

Den åländska fastighetsskattelagen är i huvudsak en blankettlag. På några punkter skiljer sig dock lagstiftningen på Åland och i Riket åt. Den främsta skillnaden är att för alla fastighetstyper kan skatten i landskapet vara lägst 0,00 %. Fastighetsskatten som används för fritidsboende kan vara 0,90 procentenheter högre än för byggnader för stadigvarande boende, dock högst 0,90 %. En annan skillnad är att skatteprocentsatsen för fritidsbostäder inte används på sådana fritidsbostäder som uteslutande används för uthyrning.

Alla åländska kommuner tillämpar i dagsläget den högsta tillåtna skattesatsen på fritidsboende, medan det endast är Finström som beskattar fastboende, med 0,10 procent av bostadens beskattningsvärde. Den allmänna skattesatsen ligger mellan 0,0 och 0,75 procent. Brändö och Sottunga har beslutat om att inte ta ut någon allmän fastighetsskatt. Inför 2010 höjde Eckerö den allmänna fastighetsskattesatsen från 0,60 till 0,70 procent.

Kalkylen för fastighetsskatterna presenteras per fastighetsskatteslag enligt debitering (se tabellen nedan). För fastighetsskatterna har den redovisade skatten i allmänhet väl motsvarat debiterade belopp. I prognosen för år 2011 har Skattestyrelsens fastighetsskatter och beskattningsvärden 13.9.2010 använts som grund. Som framgår av tabellen sjönk de samlade fastighetsvärdena mellan 2009 och 2010. I de kommuner där värdena ökade var tillväxten blygsam.

Beskattningsvärdena för 2010 har sedan justerats upp på basen av den uppskattade förändringen av byggnadskostnadsindex, som beräknas stiga med två procent till år 2011. I kalkylen har vidare antagits att kommunerna inte justerar skattesatserna inför år 2011. Beräkningar av effekterna av justerade skatteprocenter för de olika

fastighetskategorierna är dock lätta att göra på basen av beskattningsvärdena.

Tabell 13. Fastighetsskatteskalkyl per kommun 2010-2011, 1.000 euro (enligt debitering)

	2010 Skatteprocenter			2010* Beskattningsvärden			2010* Skatt Totalt	2011** Beskattningsvärden			2011** Skatt Totalt
	Stadigv. bostad	Annan bostad	Allmän skattepr.	Stadigv. bostad	Annan bostad	Allmän skattepr.		Stadigv. bostad	Annan bostad	Allmän skattepr.	
Brändö	0,00	0,90	0,00	7 633	3 263	4 276	29,3	7 785	3 328	4 362	29,9
Eckerö	0,00	0,90	0,70	16 879	6 100	21 036	199,8	17 216	6 222	21 457	203,8
Finström	0,10	0,90	0,75	43 948	4 709	21 239	244,7	44 827	4 804	21 664	249,6
Föglö	0,00	0,90	0,70	8 737	6 490	4 840	89,4	8 911	6 620	4 937	91,2
Geta	0,00	0,90	0,50	6 290	4 426	6 427	70,1	6 415	4 515	6 556	71,5
Hammarland	0,00	0,90	0,20	24 346	5 790	12 666	73,5	24 833	5 906	12 919	74,9
Jomala	0,00	0,90	0,50	70 977	4 684	51 334	291,0	72 396	4 777	52 361	296,9
Kumlinge	0,00	0,90	0,40	4 771	3 079	2 944	38,0	4 866	3 140	3 003	38,8
Kökar	0,00	0,90	0,60	4 114	3 194	3 249	46,6	4 196	3 258	3 314	47,5
Lemland	0,00	0,90	0,15	29 446	8 522	16 388	95,9	30 035	8 692	16 716	97,8
Lumparland	0,00	0,90	0,30	5 406	2 885	4 327	37,3	5 514	2 943	4 413	38,1
Saltvik	0,00	0,90	0,20	28 127	5 683	10 788	68,4	28 690	5 797	11 004	69,8
Sottunga	0,00	0,90	0,00	1 541	1 275	1 513	11,4	1 571	1 300	1 544	11,6
Sund	0,00	0,90	0,20	15 276	5 000	6 819	56,1	15 581	5 100	6 955	57,2
Vårdö	0,00	0,90	0,15	6 369	5 545	5 343	56,3	6 497	5 656	5 450	57,5
Mariehamn	0,00	0,90	0,12	236 540	755	162 415	200,9	241 271	770	165 663	204,9
Hela Åland	0,01	0,90	0,29	510 398	71 399	335 605	1 608,7	520 606	72 827	342 317	1 640,9
Förändring				-0,4%	-1,1%	-1,3%	0,1%	2,0%	2,0%	2,0%	2,0%

Källa: Skattestyrelsens hemsida. Föreningshus och dylikt har inkluderats i beskattningsvärdena även om de befriats från fastighetsskatten.

I kalkylen har inte beaktats nybyggnation och åldersavdrag, åldersavdragen tar till viss del ut den tillväxt i värden som härstammar från nybyggnation. Till den del nybyggnation i enskilda kommuner sker i större omfattning, som exempelvis i Jomala, är det viktigt att kommunen beaktar det när man beräknar framtida inkomster.

5.5 Sammandrag över skatteskalkylerna

I *tabell 14* sammanfattas resultaten av kalkylerna för kommunernas tre skatteslag; förvärvsinkomstskatten, andel av samfundsskatten och fastighetsskatten. År 2008 minskade de tre skatteslagen sammantaget med 2,7 procent eller med 2,1 miljoner euro. Orsaken till minskningen var att kommunernas andel av samfundsskatterna minskade med 54 procent eller med 6,15 miljoner euro. Förvärvsinkomstskatterna ökade med 6,1 procent eller med 4 miljoner euro.

Tabell 14. Sammandrag över kommunernas kalkylerade skatteinkomster, 1.000 euro

	2008	2009*	2010**	2011**
Förvärvsinkomstskatt	69 953	71 574	75 282	77 330
<i>förändring, %</i>	6,1	2,3	5,2	2,7
Andel av samfundsskatt	5 227	11 764	7 000	7 600
<i>förändring, %</i>	-54,1	125,1	-40,5	8,6
Fastighetsskatt	1 541	1 607	1 609	1 641
<i>förändring, %</i>	3,2	4,3	0,1	2,0
Skatteinkomster, totalt	76 720	84 945	83 891	86 570
<i>förändring, %</i>	-2,7	10,7	-1,2	3,2

**Prognos

År 2009 beräknas skatteinkomsterna sammantaget ha ökat med hela 10,7 procent. Samfundsskatterna uppskattas nämligen ha stigit till 11,76 miljoner euro tack vare att Lagtinget beslöt att höja kommunsektorns andel av företagsskatterna från 22,03 till 32,03 procent. Dessutom hade ett par åländska företag en exceptionellt god vinstutveckling år 2009. Förvärvsinkomstskatterna beräknas ifjol ha ökat med 2,3 procent och fastighetsskatterna med 4,3 procent.

I år bedöms dock skatteinkomsterna igen sjunka med drygt 1 procent. Kommunernas andel av samfundsskatterna beräknas minska med över 40 procent, trots den förhöjda andelen för kommunsektorn som helhet. Enligt uppgifter från företagen förväntas nämligen de ovan nämnda företagens exceptionellt goda vinster sjunka betydligt i år. Förvärvsinkomstskatterna beräknas däremot öka med 5,2 procent eller med 3,7 miljoner euro. Orsaken är att det allmänna avdraget slopades i år, vars skatteeffekt uppskattas till nästan 4,2 miljoner euro. Utan avdragsförändringen hade tillväxten alltså varit negativ. Fastighetsskatterna beräknas öka med endast 0,1 procent.

Nästa år uppskattas skatteinkomsterna öka med cirka 3,2 procent eller närmare 2,7 miljoner euro. Samfundsskatterna bedöms börja öka igen med 8-9 procent, förvärvsinkomstskatterna med cirka 2,7 procent och fastighetsskatterna med två procent. Kommunernas inkomster från fastighetsskatterna är tillsvidare inte så stora, drygt 1,6 miljoner euro, men de utvecklas stabilt.

6. Landskapsandelar och kompensationer

Landskapsandelarna till kommunerna består dels av uppgiftsbaserade andelar för kommunernas stora verksamhetsområden och allmänna andelar som baseras på invånartalet och utvecklingen av invånartalet under de senaste åren. Inom grundsystemet för landskapsandelarna finns också en del som består av skattekomplettering till de kommuner som har ett svagare skatteunderlag per invånare. Dels betalas olika former av kompensationer i form av landskapsandelar till kommunerna. Kommunerna kompenseras för uteblivna skatteintäkter från kapitalinkomstskatten samt för de särskilda åländska avdragen i kommunalbeskattningen. Därtill finns prövningsbaserade stöd som betalas som landskapsandel till kommunerna efter ansökan.

6.1 Landskapsandelarna till kommunerna

Landskapsandelarna till kommunerna fastställs till stora delar på basen av antal invånare och åldersstrukturen i kommunerna. Landskapsandelarna för år 2011 baseras för de flesta områden på nettodriftskostnaderna per verksamhetsområde enligt den officiella ekonomistatistiken för år 2005. Dessa nettodriftskostnader räknas om till basbelopp per invånare som sedan skrivs upp med hjälp av basprisindexet för den kommunala sektorn till 2011 års uppskattade kostnadsnivå⁶. År 2010 indexjusterades dock inte landskapsandelarnas basbelopp med de 3,1 procent som förändringen i basprisindex hade förutsatt, vilket ledde till att landskapsandelarna blev nästan en miljon lägre år 2010 än vad som annars hade varit fallet.

Enligt det slutliga basprisindextalet för år 2010 ska landskapsandelarnas basbelopp år 2011 indexjusteras med 2,3 procent (Statistikmeddelande Offentlig ekonomi 2010:3). Personalkostnaderna, som stod för hela 65 procent av de totala driftsutgifterna för social-, undervisnings- och kulturverksamheten, ökade med 2,7 procent. Kostnaderna för köp av varor och tjänster samt de övriga driftsutgifterna, ökade dock inte lika snabbt, med 1,2 respektive 2 procent (se tabell i *bilagan*).⁷

Basbeloppen för 2011 presenteras i *tabell 15* nedan.

⁶ Basbeloppen för socialvården (exkl. specialomsorg, barnskydd och missbrukarvård), grundskolan, Medis, bibliotek, idrott, ungdom och kultur samt den allmänna delen skrivs upp med hjälp av basprisindexet.

⁷ I vårens rapport uppskattade vi att landskapsandelarnas basbelopp skulle indexjusteras med 2,7 procent, men då hade vi bland annat inte tillgång till juli månads byggnadskostnads- och konsumentprisindextal samt de slutliga förtjänstnivåindexentalen för kommunsektorn, vilka visade sig vara lägre än de preliminära indexentalen.

Tabell 15. Basbelopp för landskapsandelarna 2011

Socialvården, belopp per invånare	
0-6-åringar	9 365
7-64-åringar	555
65-74-åringar	1 521
75-84-åringar	5 657
85+ åringar	19 144
Grundskolan, belopp per invånare	
6-15-åringar	9 157
Särskild träningsundervisning	26 093
Bibliotek, idrotts-, ungdoms- och kulturverksamhet, belopp per invånare	
Bibliotek	80
Idrott	72
Ungdom	15
Kultur	11
Medis, pris per undervisningstimme	
	94

För bestämning av landskapsandelarna för barnskydd och missbrukarvård används nettokostnaderna enligt ekonomistatistiken för år 2009, och för specialomsorgen Ålands Omsorgsförbunds bokslutsuppgifter för år 2009. Från dessa nettokostnader dras sedan en självrisk beroende på till vilken bosättningsstrukturgrupp kommunen hör.

År 2011 uppskattas landskapsandelarna för driften sammantaget (inklusive kompensationer i form av landskapsandelar) uppgå till cirka 38,6 miljoner euro (se *Tabell 16*). I denna summa ingår dock inte några prövningsbaserade stöd. Det är cirka 2,4 procent mer jämfört med år 2010.⁸

De uppgiftsbaserade landskapsandelarna beräknas sammantaget öka med 2,5 procent eller med drygt 0,8 miljoner euro. Andelarna för den sociala sektorn ökar mest, med 3,9 procent. Kompletteringen av skatteinkomster uppskattas öka med 5,5 procent, medan de allmänna landskapsandelarna ökar med 2,6 procent.

⁸ Uppgifterna är uppdaterade jämfört med de kalkyler per kommun och sektor som tidigare sänts till kommunerna via Ålands Kommunförbund. Dels har beskattningsuppgifterna för 2009 uppdaterats från 13.9 till 4.10 vid beräkningen av skattekompletteringen. Dels har ekonomistatistiken som ligger till grund för vissa andelar inom sociala sektorn kompletterats med statistik som inkommit från kommuner i ett senare skede.

Tabell 16. Preliminära landskapsandelar per sektor och kommun år 2011

Kommun	Socialvård	Grundskola	Medborgar- institut	Bibliotek	Idr.-, ungd.- o. kulturv.	SAMMAN- LAGT uppgiftsbas. Is-andelar	Allm.Is-andel (inkl.bef.min).	Komplett- ering av skatte- inkomster ÅSUB prognos	SAMMAN- LAGT övr. Is- andelar	SAMMAN- LAGT kompensa- tioner enl. prognos	SAMMAN- LAGT Is-andelar
Brändö	615 731	336 962		12 006	14 649	979 347	216 453	69 070	285 523	42 959	1 307 828
Eckerö	1 122 529	596 086		22 276	27 179	1 768 071	132 841	424 498	557 338	97 759	2 423 168
Finström	1 973 733	1 380 785		49 944	60 938	3 465 400	0	38 841	38 841	281 549	3 785 791
Föglö	681 315	439 515		13 525	16 502	1 150 857	241 500	135 201	376 701	53 162	1 580 720
Geta	616 669	400 590		11 017	13 443	1 041 719	174 918	361 668	536 586	41 095	1 619 400
Hammarland	1 386 717	958 686		35 270	43 034	2 423 708	202 210	251 722	453 932	143 811	3 021 451
Jomala	2 561 081	1 709 522		80 802	98 589	4 449 994	0	0	0	352 309	4 802 303
Kumlinge	449 112	234 408		8 968	10 942	703 431	142 384	0	142 384	32 376	878 190
Kökar	247 723	219 758		6 292	7 677	481 450	141 105	115 018	256 123	18 189	755 763
Lemland	1 328 124	1 183 941		42 960	52 418	2 607 443	94 731	0	94 731	153 345	2 855 519
Lumparland	340 677	307 661		9 426	11 501	669 266	54 042	4 823	58 865	41 060	769 191
Saltvik	1 619 930	929 843		43 202	52 712	2 645 687	95 263	118 038	213 300	175 210	3 034 196
Sottunga	156 229	102 554		3 014	3 677	265 473	47 844	0	47 844	17 721	331 038
Sund	1 173 656	664 767		24 879	30 356	1 893 659	143 625	195 318	338 943	87 947	2 320 549
Vårdö	539 695	388 239		10 728	13 090	951 751	170 325	204 568	374 892	40 760	1 367 403
Mariehamn	4 023 050	2 295 065	264 320	178 769	218 122	6 979 326	0	0	0	793 538	7 772 864
SUMMA	18 835 972	12 148 383	264 320	553 078	674 829	32 476 581	1 857 241	1 918 763	3 776 004	2 372 789	38 625 374
<i>Förändring 2010-2011,</i>	<i>3,9%</i>	<i>0,4%</i>	<i>2,3%</i>	<i>3,3%</i>	<i>3,3%</i>	<i>2,5%</i>	<i>2,6%</i>	<i>5,5%</i>	<i>4,0%</i>	<i>-1,3%</i>	<i>2,4%</i>

Prövningsbaserade stöd ingår inte här

Vid beräkningen av skattekompletteringen för år 2011 ska den slutliga beskattningen för åren 2007-2009 ligga till grund. Eftersom beskattningen för år 2009 blir klar först i slutet av oktober har preliminära beskattningsuppgifter för år 2009 (per 4.10.2010) använts i kalkylerna.

Landskapsandelarna är en betydande inkomstkälla för kommunerna, och kan ändra relativt snabbt beroende på befolkningsstrukturen i kommunen. I *tabell 17* presenteras därför uppgifter om antalet invånare i olika åldersgrupper den 31.12.2009 samt en prognos för åren 2015 och 2020 per kommun. Tabellen kan användas som underlag för mer långsiktiga bedömningar för kostnadernas och landskapsandelarnas utveckling i kommunerna.

Tabell 17. Antal invånare per kommun den 31.12.2009 och enligt prognos för 2015 och 2020 efter landskapsandelssystemets åldersgrupper (inkl. flyttningsrörelse)

6.2 Kompensationer och prövningsbaserade stöd

Förutom landskapsandelar för de enskilda sektorerna och allmänna landskapsandelar får de åländska kommunerna kompensationer i form av landskapsandelar. År 2009 uppgick kompensationerna sammantaget till drygt 6,8 miljoner euro och år 2010 beräknas kompensationerna uppgå till cirka 2,4 miljoner euro.

Kompensationer för de åländska avdragen

I år uppskattas alltså kompensationerna uppgå till drygt 2,4 miljoner euro, av vilka närmare 1,8 miljoner euro härrör från de åländska avdragen. Eftersom det allmänna avdraget inte tillämpas längre i den åländska kommunalbeskattningen i år sjunker naturligtvis även kompensationerna betydligt jämfört med ifjol. Störst bland de avdrag som nu kompenseras är sjukdomskostnadsavdraget, vars skatteeffekt är cirka 1,4 miljoner euro år 2011. Kompensationen för resekostnadsavdraget är drygt 200.000 euro.

Kalkylen för kompensationerna för de åländska avdragen bygger på ÅSUBs prognoser för avdragen. För avdragskompensationerna gäller principen att de kompensationer som betalas ut år 2011 utgör förskott för det slutliga utfallet för år 2011. Kompensationerna justeras i enlighet med det slutliga utfallet i efterhand. Enligt finansavdelningens kalkyler kommer förskottet för 2011 att vara 1,4 miljoner euro. Därtill betalas slutregleringen för 2009 som fastställs efter att beskattningen slutförts i slutet av oktober.

Kompensation för kapitalinkomstskatterna

I samband med att den fördelningsgrund för samfundsskatterna som tillämpas idag infördes år 2002, togs även ett system för kompensation till kommunerna för uteblivna skatteintäkter från kapitalinkomst från jordbrukare, näringsidkare och yrkesutövare i bruk. Grundtanken är att det för kommunerna ska vara likvärdigt om företagsamheten sker i bolagsform eller om den utövas av enskilda yrkesutövare eller näringsidkare.

Kompensationen grundar sig på fördelningen av de aktuella kapitalinkomsterna mellan kommunerna de tre senaste åren för vilka beskattningen slutförts. I år utgör sålunda åren 2006-2008 grunden för kompensationen till kommunerna och år 2011 är det beskattningsåren 2007-2009 som utgör grunden för beräkningen.

I år uppgår det belopp som kompenseras kommunerna för uteblivna intäkter från beskattningen av kapitalinkomst till sammantaget 644.172 euro. Nästa år beräknas kompensationen stanna på 584.000 euro, se preliminära beräkningar per kommun i *tabell 18* nedan.

Tabell 18. Preliminär beräkning av kommunernas kompensation för uteblivna skatteintäkter från kapitalinkomst år 2011

	Kalkylerad andel	Kompensation, euro
Brändö	0,02194916	12 823
Eckerö	0,05262171	30 743
Finström	0,16274271	95 080
Föglö	0,03114154	18 194
Geta	0,02091736	12 221
Hammarland	0,06884908	40 224
Jomala	0,16846450	98 423
Kumlinge	0,01528937	8 933
Kökar	0,00459619	2 685
Lemland	0,08648344	50 527
Lumparland	0,01388238	8 111
Saltvik	0,09014164	52 664
Sottunga	0,01228778	7 179
Sund	0,02879655	16 824
Vårdö	0,01697777	9 919
Mariehamn	0,20485883	119 686
Hela Åland	1,00000000	584 235

Vi har tidigare diskuterat svårigheterna med att prognostisera samfundsskatterna. Förutsättningarna när det gäller möjligheterna att göra prognoser för kapitalinkomstskatterna är likartade. Enskilda händelser kan påverka utfallet på ett betydande sätt. Så har också skett med kapitalinkomstskatterna år 2008, då statsskatten av kapitalinkomster uppgick till drygt 12,7 miljoner euro, en minskning om hela 41 procent eller cirka nio miljoner euro jämfört med år 2007.

I *tabell 19* finns en sammanställning över utvecklingen av de olika landskapsandelarna och kompensationerna enligt sektor från år 2008 till 2011.

År 2009 beräknas landskapsandelarna ha ökat med drygt nio procent eller med drygt 3,5 miljoner euro. Från år 2009 höjde nämligen landskapet landskapsandelarna för socialvården, för att kompensera de åländska kommunerna för en del av effekterna av det nya arbetsinkomststavadraget och det utökade pensionsinkomststavadraget. Effekten av höjningen av landskapsandelarna för socialvården kan beräknas till cirka 1,58 miljoner euro.

Tabell 19. Landskapsandelar och kompensationer per sektor 2008-2011

	2008	2009*	2010* (Ingen indexjustering)	2011**
Socialvården	14 788 301	17 409 093	18 130 490	18 835 972
Grundskolan	11 652 705	12 147 714	12 096 246	12 148 383
Medborgarinstitutet	350 080	369 080	258 356	264 320
Bibliotek	498 330	529 753	535 420	553 078
Idrott, ungdom, kultur	607 948	646 292	653 206	674 829
Allmän landskapsandel, totalt	1 751 102	1 815 276	1 810 770	1 857 241
Skatteutjämning/-komplettering	1 879 223	1 817 113	1 819 350	1 918 763
Landskapsandelar i form av kompensationer	6 482 445	6 867 232	2 404 176	2 372 789
-Kompensationer för avdrag #	5 588 500	5 914 782	1 760 004	1 788 555
-Komp. för utebliven kapitalinkomstskatt ##	893 945	952 450	644 172	584 235
Landskapsandelar, skattekompl., kompensationer	38 010 136	41 601 554	37 708 014	38 625 374

Prövningsbaserade stöd ingår inte här

Enligt skatteår

Enligt utbetalningsår

År 2010 indexjusterades inte landskapsandelarnas basbelopp vilket medförde att andelarna för socialvården, grundskolan, medborgarinstitutet, bibliotek, idrotts-, ungdoms- och kulturverksamheten samt den allmänna landskapsandelen sammantaget blev nästan en miljon mindre än om de hade indexjusterats. Dessutom sänktes antalet bidragsberättigade timmar vid Medis från 10.000 till 7.000. Slutligen avskaffades, som nämndes, det allmänna avdraget i kommunalbeskattningen, vilket medförde att landskapet inte via landskapsandelarna behöver ersätta kommunerna för avdraget. Allt detta sammantaget ledde till att landskapsandelarna år 2010 minskade med 9,4 procent eller med nästan 3,9 miljoner euro.

År 2011 uppskattas landskapsandelarna öka med 2,4 procent eller med drygt 900.000 euro.

Prövningsbaserade stöd

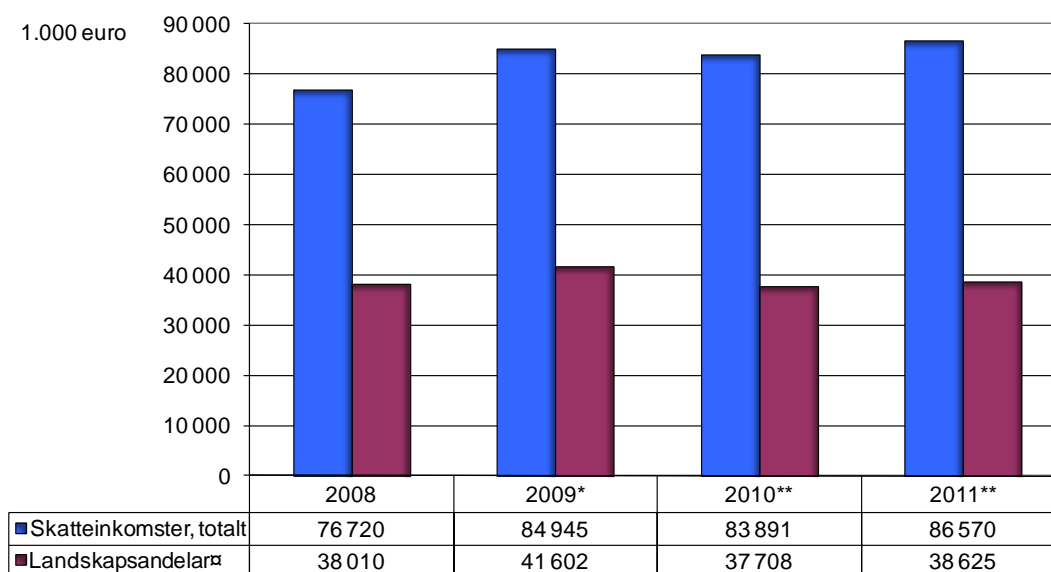
För kommuner som tillsammans med en eller flera andra kommuner vidtar samarbetsutvecklande åtgärder kan landskapsregeringen efter prövning bevilja ett samarbetsunderstöd. Stödet betalas endast vid inledningen av samarbetsprojekt, i praktiken för det år samarbetet inleds samt året därefter. Exempel på ett sådant samarbetsprojekt som beviljats stöd under 2010 är skapandet av en gemensam byggnads- och miljöinspektion för kommunerna Finström, Geta, Saltvik och Sund. Syftet med projektet är att skapa en effektivare organisation och minska sårbarheten, samtidigt som man ökar kompetensnivån samt att tillgodose de ökade krav som miljö- och vattenlagstiftningen ställer på kommunerna.

Därtill kan en kommun som på grund av kommunalekonomiska svårigheter är i behov av ökat ekonomiskt stöd beviljas ett särskilt understöd enligt prövning, om svårigheterna har sin grund i att en förändring skett och de bakomliggande faktorerna inte har kunnat förutses av kommunen. Även lokala särförhållanden kan beaktas vid bedömningen av behovet. Ett villkor för beviljande av stödet är att kommunen godkänt en åtgärdsplan för att balansera kommunernas ekonomi.

6.3 Kommunernas samlade skattefinansiering

Med kommunernas skattefinansiering avses kommunernas skatteinkomster och landskapsandelarna sammantaget. I *figur 7* sammanfattas utvecklingen som helhet för dessa inkomstslag på basen av kalkylerna i den här rapporten.

Figur 7. Kommunernas samlade skattefinansiering



**Prognos

Den samlade skattefinansieringen beräknas år 2009 ha ökat med 11,8 miljoner euro eller cirka 10,3 procent. Skatteinkomsterna beräknas nämligen ha ökat med hela 10,7 procent eller med drygt 8,2 miljoner euro, främst tack vare stora skatteinkomster från samfundsbeskattningen. Landskapsandelarna ökade med drygt nio procent eller med nästan 3,6 miljoner euro. Huvudförklaringen till den snabba tillväxten här är de kompensationer som bakades in i landskapsandelarna för socialvården, för att ersätta de åländska kommunerna för en del av effekterna av det nya arbetsinkomstavrdraget och det utökade pensionsinkomstavrdraget.

I år förväntas dock skattefinansieringen sjunka med närmare 4 procent eller med nästan 5 miljoner euro. Landskapsandelarna beräknas nämligen nu minska med över nio procent eller med nästan 3,9 miljoner euro. Detta beror huvudsakligen på att landskapsandelarnas basbelopp inte indexjusterades i år, samtidigt som landskapets kompensation till de åländska kommunerna för det allmänna avdraget försvann när avdraget inte längre tillämpas. Även skatteinkomsterna beräknas sjunka med en dryg procent på grund av sjunkande bolagsskatter. Trots att inkomsterna från förvärvsinkomstbeskattningen delvis väger upp den här svaga utvecklingen på företagssidan, så beräknas nedgången i skatteinkomsterna sammantaget bli över en miljon euro.

År 2011 bedöms skattefinansieringen öka med runt tre procent eller cirka 3,6 miljoner euro. Skatteinkomsterna uppskattas öka med cirka 2,7 miljoner euro och landskapsandelarna med cirka 0,9 miljoner euro.

Bilagor

Preliminär förvärvsinkomstskatte­kalkyl (enligt debitering), Mariehamn

Oktober 2010 (baserad på preliminär debiteringsstatistik för 2009 per 4.10.2010)

(1.000 euro)

	2008	2009*	2010**	2011**
Förvärvsinkomster	266 006	272 453	279 429	287 991
<i>förändring, %</i>	5,3	2,4	2,6	3,1
därav utlandsinkomster	13 807	16 475	17 500	17 500
Avdrag, riks-	46 028	47 436	52 925	55 478
Avdrag för inkomstens förvärvande	4 344	4 275	4 275	4 318
Förvärvsinkomstavdrag	16 754	16 223	16 200	16 200
Grundavdrag	1 735	1 749	3 904	4 090
Övr avdrag inkl pensionsink avdrag	23 195	25 189	28 546	30 869
Avdrag, åländska	15 273	15 687	4 675	4 773
Resekostnadsavdrag	781	815	839	865
Studielåneavdrag	93	86	85	86
Sjukdomskostn.avdrag	3 193	3 323	3 389	3 457
Studieavdrag	365	354	361	365
Allmänt avdrag	10 841	11 109	0	0
Avdrag, sammanlagt	61 301	63 123	57 600	60 250
"Beskattningsbar inkomst"	204 705	209 330	221 829	227 740
Skattesats	16,00	16,50	16,50	16,50
Kalkylerad skatt	32 753	34 539	36 602	37 577
Arbetsinkomstavdrag		478	706	916
Övr. avdrag från skatten mm.	2 294	2 335	2 339	2 364
Debiteras	30 459	31 726	33 557	34 297
<i>förändring, %</i>	4,5	4,2	5,8	2,2
Den inkomst som motsvarar debiterad skatt	190 367	192 279	203 378	207 859
<i>förändring, %</i>	4,5	1,0	5,8	2,2

De debiterade skatterna (de skatter skattebetalarna ska betala) stämmer inte helt överens med de skatter som under året redovisas till kommunerna.

Preliminär förvärvsinkomstskattekl (enligt debitering), landsbygden

Oktober 2010 (baserad på preliminär debiteringsstatistik för 2009 per 4.10.2010)

(1.000 euro)

	2008	2009*	2010**	2011**
Förvärvsinkomster	288 246	297 703	305 933	318 037
<i>förändring, %</i>	8,1	3,3	2,8	4,0
därav utlandsinkomster	15 568	18 084	19 100	19 100
Avdrag, riks-	55 160	57 421	64 195	67 055
Avdrag för inkomstens förvärvande	4 968	4 962	4 993	5 047
Förvärvsinkomstavdrag	20 708	20 464	20 457	20 457
Grundavdrag	2 357	2 335	5 254	5 492
Övr avdrag inkl pensionsink avdrag	27 127	29 660	33 492	36 060
Avdrag, åländska	21 131	21 890	10 491	10 728
Resekostnadsavdrag	5 666	5 872	6 017	6 172
Studielåneavdrag	76	70	69	70
Sjukdomskostn.avdrag	3 695	3 945	4 018	4 094
Studieavdrag	421	380	388	391
Allmänt avdrag	11 273	11 623	0	0
Avdrag, sammanlagt	76 291	79 311	74 687	77 783
"Beskattningsbar inkomst"	211 955	218 392	231 247	240 254
Skattesats	17,43	17,52	17,48	17,47
Kalkylerad skatt	36 941	38 257	40 416	41 977
Arbetsinkomstavdrag		639	943	1 228
Övr. avdrag från skatten mm.	2 878	3 002	3 050	3 097
Debiteras	34 063	34 616	36 423	37 652
<i>förändring, %</i>	7,9	1,6	5,2	3,4
Den inkomst som motsvarar debiterad skatt	195 458	197 591	208 396	215 501
<i>förändring, %</i>	8,2	1,1	5,5	3,4

*De debiterade skatterna (de skatter skattebetalarna ska betala) stämmer inte helt överens med de skatter som under året redovisas till kommunerna.

Preliminär förvärvsinkomstskatte­kalkyl (enligt debitering), skärgården
Oktober 2010 (baserad på preliminär debiteringsstatistik för 2009 per 4.10.2010)
(1.000 euro)

	2008	2009*	2010**	2011**
Förvärvsinkomster	46 735	46 333	46 636	47 910
<i>förändring, %</i>	5,6	-0,9	0,7	2,7
därav utlandsinkomster	3 641	3 817	4 000	4 000
Avdrag, riks-	10 093	10 220	11 583	12 092
Avdrag för inkomstens förvärvande	785	755	752	760
Förvärvsinkomst­avdrag	3 035	2 895	2 875	2 875
Grundavdrag	540	526	1 184	1 235
Övr avdrag inkl pensionsink avdrag	5 733	6 044	6 772	7 222
Avdrag, åländska	2 983	2 956	1 197	1 221
Resekostnadsavdrag	438	443	450	460
Studielåneavdrag	8	6	6	6
Sjukdomskostn.avdrag	666	661	669	683
Studieavdrag	70	71	72	73
Allmänt avdrag	1 801	1 775	0	0
Avdrag, sammanlagt	13 076	13 176	12 780	13 314
"Beskattningsbar inkomst"	33 659	33 157	33 856	34 597
Skattesats	17,54	17,54	17,56	17,55
Kalkylerad skatt	5 907	5 817	5 946	6 075
Arbetsinkomst­avdrag		110	162	210
Övr. avdrag från skatten mm.	476	475	482	484
Debiteras	5 431	5 232	5 302	5 381
<i>förändring, %</i>	3,8	-3,6	1,3	1,5
Den inkomst som motsvarar debiterad skatt	30 959	29 839	30 198	30 651
<i>förändring, %</i>	3,9	-3,6	1,2	1,5

De debiterade skatterna (de skatter skattebetalarna ska betala) stämmer inte helt överens med de skatter som under året redovisas till kommunerna.

Uppskattade effekter av avdragsförändringar på kommunernas skatteinkomster
År 2010, 1.000 euro

	Arbets- inkomstavdrag	Pensions- inkomstavdrag	Grundavdrag
Brändö	13	8	27
Eckerö	22	13	44
Finström	56	28	95
Föglö	11	10	23
Geta	13	8	26
Hammarland	30	16	51
Jomala	81	28	118
Kumlinge	9	7	22
Kökar	5	4	12
Lemland	36	13	56
Lumparland	7	5	18
Saltvik	37	20	62
Sottunga	4	2	7
Sund	22	13	42
Vårdö	10	7	25
Mariehamn	228	101	356
Åland	584	284	977

Källa: ÅSUB och Finlands Kommunförbund

Uppskattade effekter av avdragsförändringar på kommunernas skatteinkomster
 År 2011, 1.000 euro

	Arbetsinkomst- avdrag	Pensionsinkomst- avdrag	Grundavdrag	Underskotts- gottgörelse
Brändö	11	2	2	0
Eckerö	20	3	3	2
Finström	51	5	7	8
Föglö	10	2	2	1
Geta	13	2	2	1
Hammarland	29	4	4	5
Jomala	77	6	10	15
Kumlinge	8	1	2	0
Kökar	4	1	1	0
Lemland	34	3	5	6
Lumparland	6	1	1	1
Saltvik	34	4	5	5
Sottunga	4	0	1	0
Sund	20	2	3	3
Vårdö	9	1	2	1
Mariehamn	211	22	31	25
Åland	542	59	81	76

Prisindex för den kommunala basservicen på Åland

	EFTER UPPGIFTSOMRÅDE	Vikt %*	1 000 €	2002	2003	2004	2005	2006	2007	2008	2009	2010
	Social-, undervisnings- och kulturverksamhet	100,0 %	104 051	104,3	107,3	111,1	115,4	120,0	123,5	130,2	134,3	137,4
	<i>Årsförändring</i>			3,4	2,9	3,5	3,9	4,0	2,9	5,4	3,1	2,3
	EFTER UTGIFTSSLAG											
1.1-1.3	Driftsutgifter											
1.1	Personalkostnader	64,7 %	67 360	104,4	108,2	112,6	117,8	123,2	127,0	134,3	139,7	143,5
1.1.1	Löner och arvoden	50,6 %	52 663	103,7	107,1	111,7	116,5	121,6	124,5	131,3	136,7	141,6
1.1.2	Socialförsäkringsavgifter	14,1 %	14 697	106,9	111,9	115,7	122,2	128,8	136,1	144,4	150,1	150,2
1.1.3	Betalda pensioner	0,0%	0	104,0	107,1	108,9	110,3	111,4	113,2	115,7	118,5	124,4
1.2	Köp av varor och tjänster	20,2 %	21 048	104,0	105,7	107,7	109,9	113,0	116,1	122,2	122,7	124,2
1.2.1	Material, förnödenheter och varor	6,9 %	7 159	104,5	105,4	106,5	107,2	109,2	112,2	120,0	118,4	120,2
1.2.2	Köp av tjänster	13,3 %	13 889	103,8	105,8	108,3	111,2	114,9	118,2	123,3	125,0	126,3
1.3	Övriga driftsutgifter	15,0 %	15 643	103,9	106,0	109,0	112,4	115,9	118,3	123,5	126,1	128,7
1.3.1	Hyrer, interna och överföringar	6,9 %	7 189	104,0	104,8	106,2	107,9	110,6	112,4	117,7	118,5	120,5
1.3.2	Övriga driftsutgifter	8,1 %	8 454	103,8	106,6	110,6	114,9	118,8	121,6	127,7	131,5	135,6
	TOTALT	100,0 %	104 051	104,3	107,3	111,1	115,4	120,0	123,5	130,2	134,3	137,4

*Prisindex talen för år 2010 har viktats med hjälp av kommunernas och kommunalförbundens driftsutgifter enligt den officiella ekonomi- och verksamhetsstatistiken år 2008.
ÅSUB

Referenser

Finlands Kommunförbund, Kommunalekonomi: Nr 3/2010 september, Helsingfors

Finlands Kommunförbund, Prognos för kommunernas skatteintäkter 07.09.2010,
www.kommunerna.net

Skatteförvaltningen, Preliminär förvärvsinkomstskattestatistik 2009, 29.9.2010,
<http://veronsaajat.vero.fi/sv>

Skatteredovisningsguiden, Skatteförvaltningen, Skatteuppbördscentralen 27.4.2009

Statistikcentralen i Finlands befolkningsprognoser från hösten 2009.

Statistikcentralen i Finland, http://www.stat.fi/index_sv.html

ÅSUB Statistikmeddelande, Offentlig ekonomi 2010:1, Kommunernas och kommunalförbundens budgeter 2010

ÅSUB Statistikmeddelande, Offentlig ekonomi 2010:2, Kommunernas bokslut 2009, Preliminära uppgifter

ÅSUB Statistikmeddelande, Offentlig ekonomi 2010:3, Prisindex för den kommunala basservicen på Åland.

ÅSUB Rapport 2010:1, Konjunkturläget Våren 2010, Mariehamn

ÅSUB, www.asub.ax

ÅLANDS STATISTIK OCH UTREDNINGSGSBYRÅ

Ålands statistik- och utredningsbyrå, ÅSUB, är en fristående enhet vars huvuduppgift är att verka som Ålands officiella statistikmyndighet och bedriva kvalificerad utrednings- och forskningsverksamhet.

ÅSUB producerar fortlöpande aktuell statistik inom en rad olika samhällsområden. Tyngdpunkten i analysverksamheten utgörs av utredningar inom det ekonomisk-politiska området. Statistiska sammanställningar publiceras regelbundet i serierna ÅSUB Statistik och ÅSUB Statistikmeddelande, medan serien ÅSUB Rapport innehåller utredningar, analyser och annan information om Ålands ekonomi och samhälle.

Mer information om verksamheten och publikationer finns på ÅSUB:s hemsida www.asub.ax



ÅLANDS STATISTIK- OCH
UTREDNINGSGSBYRÅ

Tfn +358 (0)18 25490
Fax +358 (0)18 19495
info@asub.ax
www.asub.ax

Ålandsvägen 26
PB 1187
AX-22 111 MARIEHAMN