

Riksdagsvalet 2011

Lägre valdeltagande

Valdeltagandet på Åland i årets riksdagsval var 51 procent, vilket var 6 procentenheter lägre än 2007. Kvinnornas och männens valdeltagande sjönk ungefär lika mycket, varför kvinnorna behöll sitt försprång med ett deltagande på 54 procent mot 48 procent för männen.

Tabell 1. Valdeltagande på Åland vid riksdagsvalen 2007 och 2011, procent

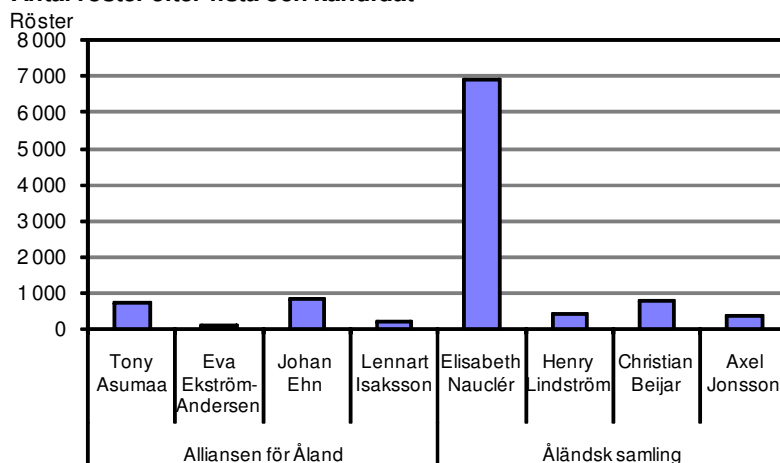
	2007	2011
Totalt	57,0	51,1
Kvinnor	59,9	54,1
Män	53,9	47,9

Nauclérs dominans gav majoriteten av rösterna till kvinnor

Av de två listor som var uppställda i årets val gick segern till Åländsk samling som fick drygt 81 procent av rösterna, medan Alliansen för Åland fick knappt 19 procent. På Åländsk samlings lista fick Elisabeth Nauclé mest röster och blev därmed återvald, medan Christian Beijar fick näst mest röster och blev suppleant. Nauclé fick nästan två tredjedelar av samtliga röster och därmed blev det också första gången som den stora majoriteten riksdagsröster på Åland tillföll de kvinnliga kandidaterna.

En procent av de avgivna rösterna var blanka, vilket var mindre än 2007.

Antal röster efter lista och kandidat



Beskrivning av statistiken

Detta statistikmeddelande omfattar slutliga uppgifter för Ålands del gällande 2011 års val till Finlands riksdag. Syftet är att ge en samlad sammanställning av valresultatet beträffande valdeltagande och fördelning av de avgivna rösterna, samt att göra vissa jämförelser med tidigare val. Statistiken baseras på uppgifter från valkretscentralnämnden i landskapet Åland. Den egentliga valdagen var den 17 april 2011 och förhandsröstningen pågick 6 – 12 april.

Uppgifter om antal röstberättigade och om valdeltagandet redovisas skilt för de röstberättigade som var bosatta på Åland och de som bodde utomlands. När det gäller antal godkända och kasserade röster ingår röster från de bosatta utomlands i siffrorna för respektive kommun. Eftersom endast 369 av de utomlands bosatta röstade, är deras inverkan på resultatet i de enskilda kommunerna relativt liten.

I vissa mindre röstningsområden räknades förhandsrösterna tillsammans med valdagsrösterna. Det betyder att 513 förhandsröster ingår i valdagsrösterna i redovisningen av rösternas fördelning på kandidater och listor och också när det gäller kasserade röster.

Också jämförelser med tidigare riksdagsval från 1987 och framåt görs. Från och med detta år tillämpades det nuvarande systemet med flerpersoners listor, där kandidaternas röstetal på den lista som har fått mest röster avgör vem som blir vald och vem som blir suppleant. Tidigare ställdes det upp listor med en kandidat och en suppleant.

All valstatistik som ÅSUB ger ut finns tillgänglig på ÅSUBs hemsida (www.asub.ax) i form av publikationer, databaser och exceltabeller.

Definitioner:

Landskommuner	Alla kommuner utom Mariehamn
Landsbygden	Alla kommuner på fasta Åland utom Mariehamn
Skärgården	Brändö, Föglö, Kumlinge, Kökar, Sottunga och Vårdö
-	Exakt 0 enheter (st)

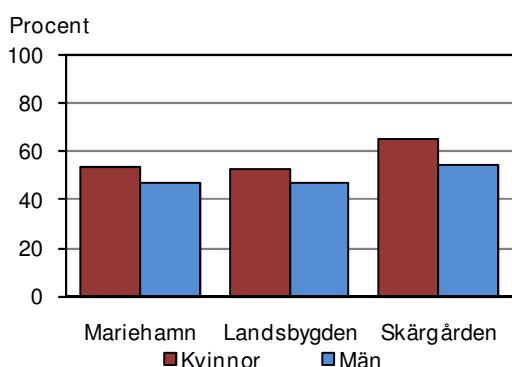
Listor och kandidater

I årets val ställdes två listor upp: Gemensam lista Alliansen för Åland och Åländsk samling gemensam lista, vardera med fyra kandidater. Bakom listan Alliansen för Åland stod Liberalerna (kandidaterna Tony Asumaa och Eva Ekström-Andersen) och Moderaterna (Johan Ehn och Lennart Isaksson). Listan Åländsk samling bildades av Centern (Henry Lindström), Obunden samling (Elisabeth Nauclér), Socialdemokraterna (Christian Beijar) och Ålands framtid (Axel Jonsson). Asumaa bor i Lemland och Lindström i Saltvik. De övriga kandidaterna har Mariehamn som hemort.

Kvinnorna röstade flitigare än männen i alla kommuner

I detta val var 20 333 personer bosatta på Åland röstberättigade. Därtill kommer 5 781 finska medborgare bosatta i utlandet, varför totalt 26 114 personer hade rösträtt i Ålands valkrets. I tabell 2 framgår det att 10 385 personer av de bosatta på Åland röstade vilket ger ett valdeltagande på 51,1 procent. Av de utomlands bosatta röstade bara 369 personer eller 6,4 procent. Totalt röstade 10 754 personer eller drygt 41 procent av samtliga röstberättigade i valkretsen. Kvinnornas valdeltagande var högre än männens. Drygt 54 procent av de på Åland bosatta kvinnorna röstade mot knappt 48 procent av männen. Kvinnorna röstade flitigare än männen i alla kommuner. Vårdö hade det högsta valdeltagandet, nästan 63 procent, men också Sottunga och Lumparland nådde över 60 procent. Lägst var aktiviteten i Hammarland där drygt 45 procent röstade. Av regionerna hade skärgården det högsta valdeltagandet, 59,6 procent, medan det var 50,5 i Mariehamn och 50,1 på landsbygden.

Valdeltagande efter kön och region



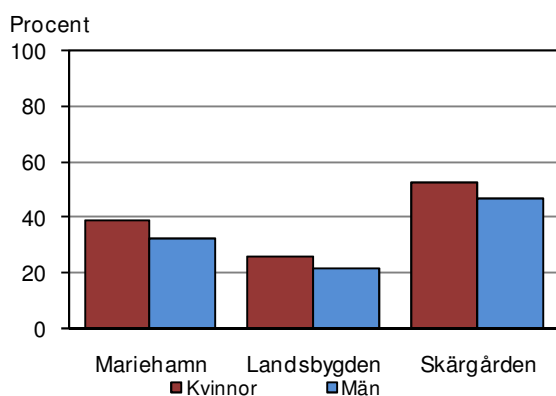
Tabell 2. Röstberättigade och röstande efter kommun och kön i riksdagsvalet 2011

Kommun	Röstberättigade			Röstande, antal			Valdeltagande, procent		
	Totalt	Kvinnor	Män	Totalt	Kvinnor	Män	Totalt	Kvinnor	Män
Brändö	391	183	208	231	117	114	59,1	63,9	54,8
Eckerö	695	336	359	386	204	182	55,5	60,7	50,7
Finström	1 799	929	870	864	460	404	48,0	49,5	46,4
Föglö	423	204	219	249	132	117	58,9	64,7	53,4
Geta	358	175	183	174	92	82	48,6	52,6	44,8
Hammarland	1 089	537	552	492	252	240	45,2	46,9	43,5
Jomala	2 854	1 406	1 448	1 407	727	680	49,3	51,7	47,0
Kumlinge	292	138	154	174	87	87	59,6	63,0	56,5
Kökar	201	93	108	111	54	57	55,2	58,1	52,8
Lemland	1 266	622	644	658	340	318	52,0	54,7	49,4
Lumparland	286	140	146	172	100	72	60,1	71,4	49,3
Saltvik	1 346	673	673	672	358	314	49,9	53,2	46,7
Sottunga	91	45	46	57	32	25	62,6	71,1	54,3
Sund	764	381	383	413	221	192	54,1	58,0	50,1
Vårdö	337	155	182	212	111	101	62,9	71,6	55,5
Mariehamn	8 141	4 382	3 759	4 113	2 337	1 776	50,5	53,3	47,2
Landskomm.	12 192	6 017	6 175	6 272	3 287	2 985	51,4	54,6	48,3
-Landsbygden	10 457	5 199	5 258	5 238	2 754	2 484	50,1	53,0	47,2
-Skärgården	1 735	818	917	1 034	533	501	59,6	65,2	54,6
Åland	20 333	10 399	9 934	10 385	5 624	4 761	51,1	54,1	47,9
Finska medborgare utomlands	5 781	3 392	2 389	369	227	142	6,4	6,7	5,9
Valkretsen totalt	26 114	13 791	12 323	10 754	5 851	4 903	41,2	42,4	39,8

Hälften förhandsröstade i skärgården

Av de röstberättigade bosatta på Åland valde 3 257 personer, eller 16 procent, att rösta på förhand, medan 7 128 personer, eller 35 procent, röstade på valdagen. Detta betyder att 31 procent av de röstande avgav sin röst på förhand. *Tabell 3*, som visar de röstande fördelade efter röstningstidpunkt, visar också att förhandsröstning var vanligare bland kvinnorna än bland männen och att förhandsröstning var vanligast i skärgården. Där utnyttjade hälften av de röstande möjligheten att rösta på förhand, medan andelen var en dryg tredjedel i Mariehamn och en knapp fjärdedel på landsbygden. Av kommunerna hade Brändö och Kökar den största andelen förhandsröstande, närmare 60 procent, medan andelen var lägst i Geta med 10 procent.

Andel förhandsröster efter kön och region



Tabell 3. Röstande efter kommun, röstningstidpunkt och kön i riksdagsvalet 2011

Kommun	Röstande på förhand			Röstande på valdagen			Andel av de röstande som röstade på förhand, procent		
	Totalt	Kvinnor	Män	Totalt	Kvinnor	Män	Totalt	Kvinnor	Män
Brändö	138	72	66	93	45	48	59,7	61,5	57,9
Eckerö	94	50	44	292	154	138	24,4	24,5	24,2
Finström	230	150	80	634	310	324	26,6	32,6	19,8
Föglö	119	69	50	130	63	67	47,8	52,3	42,7
Geta	18	12	6	156	80	76	10,3	13,0	7,3
Hammarland	85	50	35	407	202	205	17,3	19,8	14,6
Jomala	378	202	176	1 029	525	504	26,9	27,8	25,9
Kumlinge	79	41	38	95	46	49	45,4	47,1	43,7
Kökar	64	32	32	47	22	25	57,7	59,3	56,1
Lemland	173	95	78	485	245	240	26,3	27,9	24,5
Lumparland	40	23	17	132	77	55	23,3	23,0	23,6
Saltvik	105	56	49	567	302	265	15,6	15,6	15,6
Sottunga	18	11	7	39	21	18	31,6	34,4	28,0
Sund	125	75	50	288	146	142	30,3	33,9	26,0
Vårdö	99	57	42	113	54	59	46,7	51,4	41,6
Mariehamn	1 492	914	578	2 621	1 423	1 198	36,3	39,1	32,5
Landskomm.	1 765	995	770	4 507	2 292	2 215	28,1	30,3	25,8
-Landsbygden	1 248	713	535	3 990	2 041	1 949	23,8	25,9	21,5
-Skärgården	517	282	235	517	251	266	50,0	52,9	46,9
Åland	3 257	1 909	1 348	7 128	3 715	3 413	31,4	33,9	28,3
Finska medborgare utomlands	261	164	97	108	63	45	70,7	72,2	68,3
Valkretsen totalt	3 518	2 073	1 445	7 236	3 778	3 458	32,7	35,4	29,5

Fyra femtedelar av rösterna till Åländsk samling

Åländsk samling fick en stor majoritet av rösterna i alla kommuner, över 75 procent. Allra störst var stödet i Kumlinge, Sottunga och Vårdö, där listan fick 90 procent av rösterna. Alliansen fick sitt största stöd i Lemland, 24 procent, och nådde över 20 procent också i Mariehamn och Brändö. Om man ser på regionerna, hade Åländsk samling det största stödet i skärgården, 87 procent och det lägsta i Mariehamn, 77 procent. På landsbygden var stödet för listan 84 procent

Antalet ogiltiga röster uppgick till 251 stycken. Av dessa var 111 eller 44 procent blanka. Totalt var en procent av de avgivna rösterna blanka. Andelen var högst i Mariehamn och lägst på landsbygden. Den andra huvudorsaken till att röster kasserades var att röstsedeln var försedd med den röstandes namn, kännetecken eller obehörig anteckning. Till denna kategori hänfördes 134 röster. Därtill kasserades sex röster för att valkuvertet var försett med obehörig anteckning.

Tabell 4. Godkända röster efter kommun och lista samt ogiltiga röster i riksdagsvalet 2011

Kommun	Godkända röster					Ogiltiga röster			
	Totalt	Alliansen för Åland		Åländsk samling		Totalt	Därav blanka		
	Antal	Antal	Procent	Antal	Procent	Antal	Procent	Antal	Procent
Brändö	221	49	22,2	172	77,8	10	4,3	4	1,7
Eckerö	388	47	12,1	341	87,9	9	2,3	3	0,8
Finström	865	128	14,8	737	85,2	18	2,0	10	1,1
Föglö	259	34	13,1	225	86,9	3	1,1	2	0,8
Geta	179	22	12,3	157	87,7	3	1,6	-	-
Hammarland	494	55	11,1	439	88,9	5	1,0	3	0,6
Jomala	1 411	267	18,9	1 144	81,1	31	2,1	11	0,8
Kumlinge	180	17	9,4	163	90,6	3	1,6	1	0,5
Kökar	114	12	10,5	102	89,5	4	3,4	1	0,8
Lemland	666	162	24,3	504	75,7	14	2,1	6	0,9
Lumparland	184	34	18,5	150	81,5	3	1,6	-	-
Saltvik	677	85	12,6	592	87,4	11	1,6	5	0,7
Sottunga	60	6	10,0	54	90,0	-	-	-	-
Sund	416	50	12,0	366	88,0	8	1,9	2	0,5
Vårdö	210	20	9,5	190	90,5	8	3,7	4	1,8
Mariehamn	4 179	969	23,2	3 210	76,8	121	2,8	59	1,4
Landskomm.	6 324	988	15,6	5 336	84,4	130	2,0	52	0,8
-Landsbygden	5 280	850	16,1	4 430	83,9	102	1,9	40	0,7
-Skärgården	1 044	138	13,2	906	86,8	28	2,6	12	1,1
Åland	10 503	1 957	18,6	8 546	81,4	251	2,3	111	1,0
Förhandsröster	2 936	512	17,4	2 424	82,6	69	2,3	31	1,0
Valdagsröster	7 567	1 445	19,1	6 122	80,9	182	2,3	80	1,0

Ogiltiga och blanka röster: procent av de avgivna rösterna

Elisabeth Nauclér fick egen majoritet i alla kommuner

Elisabeth Nauclér fick totalt 6 925 röster eller 66 procent av samtliga godkända röster. Det största stödet fick hon i Sottunga, 82 procent, och det lägsta i Mariehamn, 62 procent. Hennes andel av rösterna var större i skärgården än på landsbygden, 74 respektive 68 procent. Åländsk samlings tvåa Christian Beijar fick näst mest röster på listan i sex kommuner, medan Henry Lindström blev tvåa i åtta kommuner och Axel Jonsson i två. Christian Beijar fick sitt största stöd i Mariehamn, elva procent av rösterna, medan hans andel av rösterna på landsbygden och i skärgården var hälften så stor. Henry Lindström hade sitt största stöd på landsbygden, sex procent, och det minsta i Mariehamn, en procent. Av kommunerna var det i Saltvik och Geta som han fick sitt största stöd, över elva procent. För Axel Jonssons del var skillnaderna mellan regionerna inte så stora, men på kommunnivå varierade hans andel av rösterna betydligt. Han fick sex procent i Geta och Lumparland, men inga röster alls i Kökar och Sottunga.

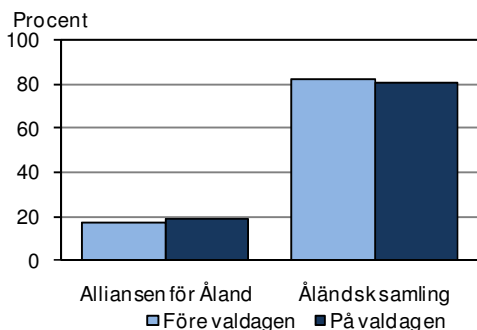
Tabell 5. Godkända röster efter kommun, röstningstidpunkt, kandidat och kandidaternas kön i riksdagsvalet 2011

Kommun	Totalt	Alliansen för Åland				Åländsk samling				Fördelning efter kandidaternas kön, %	
		2	3	4	5	6	7	8	9	Kvinnor	Män
		Tony Asumaa	Eva Ekström-Andersen	Johan Ehn	Lennart Isaksson	Elisabeth Nauclér	Henry Lindström	Christian Beijar	Axel Jonsson		
Brändö	221	27	8	11	3	142	12	15	3	67,9	32,1
Eckerö	388	20	6	13	8	275	26	19	21	72,4	27,6
Finström	865	53	5	51	19	596	55	45	41	69,5	30,5
Föglö	259	19	7	5	3	192	7	15	11	76,8	23,2
Geta	179	12	2	5	3	118	20	8	11	67,0	33,0
Hammarland	494	28	3	20	4	350	45	28	16	71,5	28,5
Jomala	1 411	87	13	129	38	915	55	104	70	65,8	34,2
Kumlinge	180	6	3	8	-	137	6	16	4	77,8	22,2
Kökar	114	3	1	7	1	91	7	4	-	80,7	19,3
Lemland	666	81	7	60	14	439	12	39	14	67,0	33,0
Lumparland	184	15	3	16	-	122	7	10	11	67,9	32,1
Saltvik	677	22	7	38	18	457	81	26	28	68,5	31,5
Sottunga	60	5	1	-	-	49	4	1	-	83,3	16,7
Sund	416	12	12	23	3	306	27	17	16	76,4	23,6
Vårdö	210	8	1	11	-	165	5	8	12	79,0	21,0
Mariehamn	4 179	338	57	448	126	2 571	56	447	136	62,9	37,1
Landskomm.	6 324	398	79	397	114	4 354	369	355	258	70,1	29,9
-Landsbygden	5 280	330	58	355	107	3 578	328	296	228	68,9	31,1
-Skärgården	1 044	68	21	42	7	776	41	59	30	76,3	23,7
Åland	10 503	736	136	845	240	6 925	425	802	394	67,2	32,8
Procentuell andel av rösterna regionvis											
Mariehamn	100,0	8,1	1,4	10,7	3,0	61,5	1,3	10,7	3,3		
Landskomm.	100,0	6,3	1,2	6,3	1,8	68,8	5,8	5,6	4,1		
-Landsbygden	100,0	6,3	1,1	6,7	2,0	67,8	6,2	5,6	4,3		
-Skärgården	100,0	6,5	2,0	4,0	0,7	74,3	3,9	5,7	2,9		
Åland	100,0	7,0	1,3	8,0	2,3	65,9	4,0	7,6	3,8		
Förhandsröster respektive valdagsröster											
Förhandsröster											
Antal	2 936	197	50	181	84	2 013	74	267	70	70,3	29,7
Procent	100,0	6,7	1,7	6,2	2,9	68,6	2,5	9,1	2,4		
Valdagsröster											
Antal	7 567	539	86	664	156	4 912	351	535	324	66,0	34,0
Procent	100,0	7,1	1,1	8,8	2,1	64,9	4,6	7,1	4,3		

Ehn gick om Asumaa på valdagen

Johan Ehn som toppade Alliansens lista fick mest stöd i Mariehamn, elva procent, och minst i skärgården, fyra procent. Tony Asumaa hade en jämnare regional fördelning, men också han hade ett något större stöd i Mariehamn än på landsbygden och i skärgården. Den allra högsta röstandelen fick han i Brändö och Lemland, 12 procent. Ehn och Asumaa fick mest röster på listan i åtta kommuner vardera. Stödet för Lennart Isaksson och Eva Ekström-Andersen låg under tre procent i de flesta kommuner. Isaksson blev helt utan röster i fyra kommuner.

Röster efter lista och röstningstidpunkt

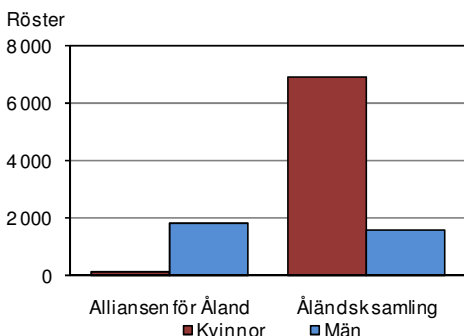


Elisabeth Nauclér fick en något mindre andel av valdagsrösterna än av förhandsrösterna, 65 respektive 69 procent. Också för Christian Beijar, Eva Ekström-Andersen och Lennart Isaksson blev andelen lägre på valdagen. Övriga kandidater fick större stöd på valdagen än av dem som röstade på förhand. Relativt sett ökade Henry Lindström och Axel Jonsson sin andel mest. På Alliansens lista fick Tony Asumaa mest förhandsröster, men tack vare att Johan Ehn gick framåt mera på valdagen gick han om och blev listans etta. Totalt ökade Alliansen från 17 procent av förhandsrösterna till 19 procent av valdagsrösterna. När man gör dessa jämförelser bör man dock beakta att 513 förhandsröster ingår i valdagsrösterna i denna redovisning, varför den verkliga skillnaden mellan förhands- och valdagsröster kan vara något annorlunda.

Två tredjedelar av rösterna till kvinnor

De båda kvinnliga kandidaterna fick tillsammans 67 procent av rösterna. Andelen var högre i skärgården och lägre i Mariehamn. På Åländsk samlings lista fick den enda kvinnliga kandidaten 81 procent av rösterna, medan det på Alliansens lista blev manlig majoritet med 93 procent av rösterna.

Röster efter lista och kandidatens kön



Jämförelser med tidigare val

I det följande görs vissa jämförelser med tidigare val från 1987 och framåt, dvs. den tid då det nuvarande valsystemet har varit i bruk.

Röstningsaktiviteten ökade i varje val efter 1991, då endast drygt 50 procent röstade. År 2007 bröts dock denna trend och valdeltagandet sjönk. Vid årets val fortsatte minskningen och nivån föll nu nästan till 1991 års nivå eller 51,1 procent. Valdeltagandet sjönk mest i Mariehamn och minst i skärgården. Skärgården har haft det högsta och jämnaste valdeltagandet under 25-årsperioden, medan aktiviteten i Mariehamn har varierat mest. I fyra val har staden haft en högre deltagandegrad än landsbygden och i tre val lägre. De utomlands bosattas röstningsaktivitet har vuxit vid varje val från att ha varit under en procent 1987, men ligger fortfarande bara något över sex procent.

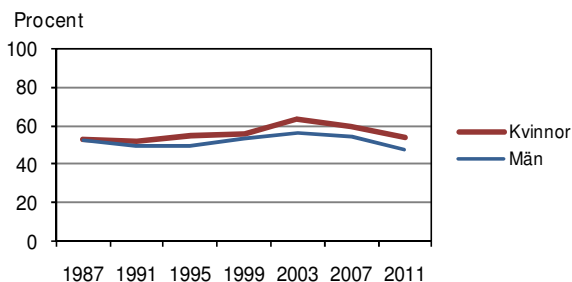
Kvinnornas valdeltagande har varit högre än männens vid alla sju val. Under hela perioden har valdeltagandet i riksdagsval varit lägre än i lagtings-, kommunal- och presidentval, men högre än i EU-parlamentsval.

Förhandsröstningen har ökat betydligt i popularitet, vilket illustreras av att bara 7 procent av de röstande avgav sin röst före valdagen 1987 men 35 procent år 2007. Vid årets val sjönk dock andelen till 31 procent.

Tabell 6. Valdeltagande samt de röstades fördelning på röstningstidpunkt i riksdagsvalen 1987–2011, procent

	1987	1991	1995	1999	2003	2007	2011
Totalt, bosatta på Åland	52,8	50,8	52,1	54,8	60,3	57,0	51,1
Region							
Mariehamn	50,4	47,4	51,4	53,4	60,9	57,3	50,5
Landsbygden	53,1	51,6	51,2	54,3	59,4	55,9	50,1
Skärgården	61,4	61,7	59,8	63,1	62,0	61,6	59,6
Kön							
Kvinnor	53,3	52,1	54,5	55,8	63,7	59,9	54,1
Män	52,4	49,5	49,7	53,7	56,6	53,9	47,9
Finska medborgare utomlands	0,8	1,4	2,0	2,5	4,3	5,0	6,4
Röstningstidpunkt							
Andel av rösterna avgivna:							
Före valdagen	7,3	21,4	29,8	26,6	25,9	35,3	31,4
På valdagen	92,7	78,6	70,2	73,4	74,1	65,3	68,6

Valdeltagande efter kön 1987-2011



Färre godkända röster än 2003 och 2007

I tabell 7 framgår resultatet för de olika listor som har varit uppställda vid de sju valen. Den vinnande listans resultat respektive år är skuggat. Antalet listor har varit två, tre eller fyra. Årets val gav den näst högsta röstandelen för den vinnande listan sedan nuvarande system infördes. Borgerlig Allians fick ett större stöd 2007, drygt 1 000 röster mera och 4 procentenheter större andel av rösterna än vad Åländsk samling fick nu.

Totalt minskade antalet godkända röster med över 650. Antalet ogiltiga röster var i år lägre än vid de båda föregående valen.

Tabell 7. Resultatet för de olika listorna vid riksdagsvalen 1987–2011

Lista	1987	1991	1995	1999	2003	2007	2011
Godkända röster totalt	9 401	9 344	9 905	10 472	11 651	11 168	10 503
Lista A (L, S)							
Röster	7 019	-	-	-	-	-	-
Procent	74,7	-	-	-	-	-	-
Borgerligt alternativ (C, FS)							
Röster	1 843	-	-	-	-	-	-
Procent	19,6	-	-	-	-	-	-
Ålands obundna lista (Fria Åland)							
Röster	539	-	-	-	-	-	-
Procent	5,7	-	-	-	-	-	-
Socialdemokraterna							
Röster	-	940	909	924	2 904	1 607	-
Procent	-	10,1	9,2	8,8	24,9	14,4	-
Lista C (L, FS, Gröna)							
Röster	-	6 546	-	-	-	-	-
Procent	-	70,1	-	-	-	-	-
Centern							
Röster	-	1 858	-	-	1 118	-	-
Procent	-	19,9	-	-	9,6	-	-
Liberalerna							
Röster	-	-	6 038	5 870	3 323	-	-
Procent	-	-	61,0	56,1	28,5	-	-
Borgerlig samlingslista (C, FS, Ob)							
Röster	-	-	2 958	3 678	-	-	-
Procent	-	-	29,9	35,1	-	-	-
FS - Obundna (FS, Ob)							
Röster	-	-	-	-	4 306	-	-
Procent	-	-	-	-	37,0	-	-
Borgerlig Allians (C, FS, L, Ob)							
Röster	-	-	-	-	-	9 561	-
Procent	-	-	-	-	-	85,6	-
Alliansen för Åland (L, M)							
Röster	-	-	-	-	-	-	1 957
Procent	-	-	-	-	-	-	18,6
Åländsk samling (C, Ob, S, ÅF)							
Röster	-	-	-	-	-	-	8 546
Procent	-	-	-	-	-	-	81,4
Ogiltiga röster	106	122	80	149	299	348	251

Not: C = Åländsk Center, FS = Frisinnad samverkan (fr.o.m. Mars 2011 Moderaterna), Gröna = Gröna på Åland, L = Liberalerna på Åland, M = Moderaterna, Ob = Obunden Samling, S = Ålands Socialdemokrater, ÅF = Ålands Framtid

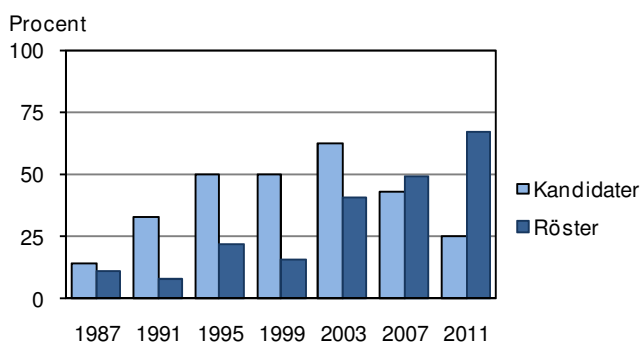
Rekordstor andel röster på kvinnliga kandidater

I tabell 8 framgår antalet kandidater efter kön samt rösternas fördelning på manliga respektive kvinnliga kandidater. Antalet kandidater har varierat mellan 7 och 16. Vid alla sju val har såväl män som kvinnor kandiderat. År 1995 och 1999 var könsfördelningen helt jämn bland kandidaterna. År 2003 är enda gången hittills som det har funnits en majoritet av kvinnliga kandidater. Vid årets val var andelen kvinnor den lägsta sedan 1987. När det gäller rösterna blev det dock i år för första gången en betydande majoritet som gick till de kvinnliga kandidaterna.

Tabell 8. Antal kandidater samt röstfördelning efter kandidaternas kön i riksdagsvalen 1987–2011

	1987	1991	1995	1999	2003	2007	2011
Antal kandidater	7	12	10	12	16	7	8
Kvinnor	1	4	5	6	10	3	2
Män	6	8	5	6	6	4	6
Andel av kandidaterna, procent							
Kvinnor	14,3	33,3	50,0	50,0	62,5	42,9	25,0
Män	85,7	66,7	50,0	50,0	37,5	57,1	75,0
Andel av rösterna, procent							
Kvinnor	11,6	8,3	22,1	15,7	40,8	49,6	67,2
Män	88,4	91,7	77,9	84,3	59,2	50,4	32,8

Kvinnornas andel av kandidater och röster 1987-2011



Högsta andelen av rösterna på den invalda sedan 1972

Såväl antalet röster på Naucvér som hennes andel av rösterna var i år högst hittills för den invalda ledamoten sedan nuvarande valsystem infördes. Inte sedan 1972 har segraren fått en större röstandel. Då utgjorde Evald Häggbloms 5 189 röster nästan 68 procent av samtliga. I år var det också första gången med nuvarande valsystem som den invalda fick över hälften av rösterna i alla kommuner.

Tabell 9. Personliga röster på den invalda och suppleanten i riksdagsvalen 1987–2011

	1987	1991	1995	1999	2003	2007	2011
Invald	Gunnar Jansson	Gunnar Jansson	Gunnar Jansson	Gunnar Jansson	Roger Jansson	Elisabeth Naucvér	Elisabeth Naucvér
Röster	5 927	5 753	5 199	5 150	3 125	4 388	6 925
Procent	63,0	61,6	52,5	49,2	26,8	39,3	65,9
Suppleant	Susanne Eriksson	K-G Eriksson	Gunnevi Nordman	Viveka Eriksson	Bert Häggblom	Roger Eriksson	Christian Beijar
Röster	1 092	409	353	297	735	4 024	802
Procent	11,6	4,4	3,6	2,8	6,3	36,0	7,6

ÅS
UP



Ålandsvägen 26
PB 1187

AX - 22 111 MARIEHAMN