

Richard Palmer, Ålands statistik- och utredningsbyrå (tel. +358 (0)18 25 489)

## Sjöfartsstatistik 2015

### I korthet

- Antalet fartyg över 300 bruttoton (Bt) i den åländskägda handelsflottan var 42 vid utgången av 2015, vilket var två färre än år 2000. Under samma period ökade det sammanlagda tonnaget med en femtedel (20 procent) från knappt 834 000 Bt till nära en miljon bruttoton (997 000 Bt).
- Mellan 2000–2015 har det skett en gradvis ökning av andelen utlandsflaggat tonnage från mindre än hälften till två tredjedelar. Den hemmaflaggade och -ägda flottans tonnage minskade med 20 procent medan den utlandsflaggades ökade med 63 procent.
- Tack vare att fem av rederiets Finnlines fartyg flaggades till Åland ökade det sammanlagda tonnaget hos fartygen i det åländska fartygsregistret med en tredjedel till 713 000 Bt mellan 2013–2014.
- Antalet ålänningar boende på Åland sysselsatta inom sjötransport i bolag registrerade på Åland år 2013 var 925 (6,6 procent av alla sysselsatta). Sysselsättningsstatistiken omfattar inte de ålänningar som arbetar för åländskägda rederiers dotterbolag registrerade utanför Åland.
- Antalet resande på åländska hamnar ökade mellan 1999 och 2009 med mer än en miljon passagerare; från 2 619 191 till 3 863 981. Efter det skedde en tillbakagång så att antalet resande 2014 var 3 408 867. De senaste uppgifterna är från november 2015 och pekar på att antalet resande kan komma att öka med cirka 40 000 (1,2 procent) sett över hela året.
- Antalet passagerare på taxfreerutter till och via Åland ökade från 2003 fram till 2005. Därefter, fram till 2013, minskade den sammanlagda taxfreetrafiken, trots en positiv tillväxt i Estlandstrafiken. År 2014, kom sedan en nergång överlag, även i Estlandstrafiken.
- Det totala antalet inresande till Åland – inklusive resande på flyg och landskapsfärjor – ökade något 2015 förhållande till året innan.
- Ålands andel av passagerartrafiken på finländska hamnar var 23 procent åren 2006–2009 för att därefter minska till 19 procent åren 2013–2015.

## Inledning

I denna publikation presenteras central statistik för Ålands maritima sektor. Det mesta av informationen finns tillgänglig på ÅSUB:s hemsida i form av en [databas](#) och [Exceltabeller](#).

Vår definition av vad som utgör den åländska handelsflottan och ett åländskt fartyg utgår i första hand från ägande och kontroll (se definitioner s. 11).

Den registerbaserade statistiken kan vara problematisk eftersom en så stor del av det av åländska rederier ägda och kontrollerade tonnage är utlandsflaggat. När vi valt att i första hand utgå från ägande och kontroll innebär det att det varit nödvändigt att även anlita uppgifter från andra källor än register, i första hand børsmeddelanden och årsredovisningar.

Statistikansvariga myndigheter i omvärlden utgår i allmänhet från sina respektive nationella fartygsregister. Den delen av det nationellt ägda och kontrollerade tonnage som är registrerat i utlandet förekommer sällan i den reguljära statistiken.

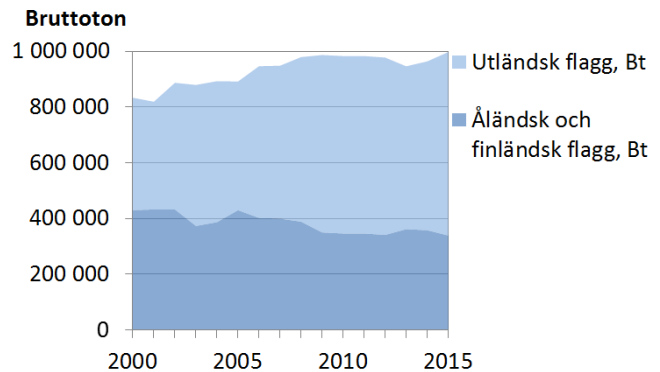
Registerbaserad statistik möjliggör internationella jämförelser, eftersom varje fartyg bara kan var föra ett lands flagga. Därför har vi valt att även presentera sådan statistik.

## Handelsflottans storlek

### Den åländskägda handelsflottan nära miljonstrecket mätt i bruttoton

Figur 1 visar den åländskägda handelsflottans utveckling under det senaste dryga decenniet. Mätt i bruttoton har flottan ökat med 20 procent från 833 560 Bt år 2000 till 997 610 Bt år 2015.

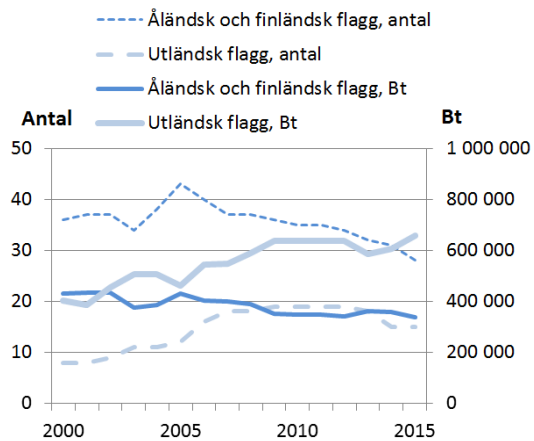
Figur 1. Den åländskägda handelsflottan\* 2000–2015 efter flagg och bruttoton (Bt)



\*) Omfattar endast fartyg över 300 bruttoton (Bt)  
Källa: ÅSUB, Sjöfartsstatistiken

Förskjutningen mellan den inhemskt flaggade och utlandsflaggade delen av flottan fortsätter. År 2002 blev det utlandsflaggade åländskägda tonnage större än det hemmaflaggade och har så förblivit sedan dess.

Figur 2. Den åländskägda handelsflottan\* 2000–2015 efter flagg, antal och bruttoton (Bt)



\*) Omfattar endast fartyg över 300 bruttoton (Bt)  
Källa: ÅSUB, Sjöfartsstatistiken

Medan den hemmaflaggade flottans sammanlagda tonnage (bruttoton, Bt) under 2000–2015 minskade med 20 procent ökade den utlandsflaggade flottan enligt motsvarande mått med 63 procent.

Andelen inhemskt flaggat tonnage av det totala åländskägda tonnage har minskat

från 52 procent år 2000 till 34 procent 2015. Med andra ord var 66 procent av handelsflottan (mätt i bruttoton) registrerad i utlandet den 31 december 2015.

Den stora övervikten för den utlandsregistrerade flottan mätt i bruttoton beror till stor del på att många av de utflaggade fartygen är oljetankers i Aframax-klassen (ca 70 000–100 000 dwt). Om man istället räknar antalet fartyg framträder en något annorlunda bild, även om trenden är densamma (se *Figur 2* och *Tabell 3* i Tabellbilagan, s. 6).

Som framgår av *Figur 2* har antalet inhemskt registrerade och ägda fartyg (den övre, streckade linjen) minskat sedan mitten av 2000-talet. Den undre streckade linjen illustrerar hur antalet utlandsregistrerade fartyg ökade fram till 2009. Det året var de 19 till antalet, för att sedan från 2012 minska till 15 i slutet av 2014 och 2015 (se *Tabell 3* i Tabellbilagan s. 6). Även antalet fartyg som är både registrerade på Åland och direkt eller indirekt ägs av åländska rederier har minskat – till 28 i slutet av 2015.

### Den åländskregistrerade handelsflottan

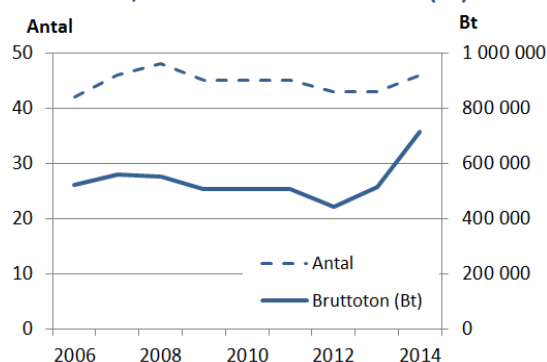
*Figur 3* illustrerar utvecklingen för den åländskregistrerade handelsflottan 2006–2014, efter antal fartyg och bruttoton. I denna grupp ingår fartyg som varken är ägda eller kontrollerade av åländska rederier.

Antalet större fartyg registrerade på Åland har ökat något sedan 2006. Då var de 42 till för att sedan stiga till 48 år 2008 och slutligen 46 år 2014 (se *Tabell 4*, i Tabellbilagan s. 6).

Räknat i sammanlagd bruttodräktighet minskade den åländskregistrerade flottan från knappt 521 000 bruttoton år 2006 till

cirka 442 000 bruttoton år 2012 (*Figur 3* och *Tabell 4*, i Tabellbilagan s. 6). Efter det ökade den åländskregistrerade handelsflottan rejält, räknat i bruttoton. Omflaggningen av fem av rederiet Finnlines fartyg till det åländska registret innebar att det sammanlagda tonnaget ökade med drygt 200 000 till 713 000 Bt år 2014 (*Figur 3*).

**Figur 3. Den åländskregistrerade handelsflottan 2006–2014, efter antal och bruttoton (Bt)**



Not: Uppgifterna per den 31.12 respektive år. Endast fartyg större än 300 Bt.

Källa: Ålands fartygsregister. Egna bearbetningar

### Sysselsatta och arbetande inom sjöfarten

Antalet boende på Åland som är sysselsatta inom sjöfarten har varierat stort under de senaste åren. Huvudorsaken till detta är förändringar i registertillhörigheten hos färjetonnaget.

**Tabell 1. Sysselsatta inom sjötransport på Åland 2008–2013, efter kön och år**

	Totalt	Andel av alla sysselsatta på Åland (%)	Kvinnor	Kvinnor andel (%)	Män	Män, andel (%)
2008	1 407	10,3	455	32,3	952	67,7
2009	1 155	8,4	323	28,0	832	72,0
2010	1 006	7,4	289	28,7	717	71,3
2011	997	7,1	306	30,7	691	69,3
2012	957	6,9	285	29,8	672	70,2
2013	925	6,6	275	29,7	650	70,3

Källa: ÅSUB, Arbetsmarknad

Sysselsättningsstatistiken färdigställs med nära två års fördröjning, varför vi inte kan presentera uppgifter för senare än 2013.

Sysselsättningsstatistiken omfattar enbart anställda i bolag registrerade på Åland. Det innebär att på Åland bosatta som utpendlar till arbeten på Vikinglines och Rederi Ab Eckerös svenskflaggade färjor inte är medräknade. Enbart inom Vikingkoncernen arbetade år 2011 drygt 200 personer för dotterbolag registrerade utanför Åland.

*Tabell 1* visar en minskning av det totala antalet sysselsatta ålänningar inom sjötransportsektorn på Åland under de senaste åren. Minskningen från 2008 till 2010 var i det närmaste 30 procent. Största delen av minskningen berodde på utflaggningen till Sverige av Rederi Ab Eckerös m/s Eckerö och m/s Birka Paradise. Efter att Vikinglines m/s Rosella flaggades in 2014 stärktes sysselsättningen med uppskattningsvis ett hundratal personer, men den förändringen finns ännu inte bokförd i den officiella statistiken.

Utflaggningarna åren 2008 och 2011 innebar en nergång från 10,3 till 7,1 procent i andelen sysselsatta inom sjötransport i förhållande till alla sysselsatta på Åland.

Utgående från den statistik som kallas "inom området arbetande" och som omfattar alla på Åland och på det finländska fastlandet boende som arbetar för ett sjötransportföretag registrerat på Åland, så framträder en något annorlunda bild (*Tabell 2*).

Vi ser även här en nergång i antalet anställda och andelen anställda inom sjötransportsektorn, men den är inte fullt så dramatisk (kring 18 procent åren 2009–2013) som sysselsättningsstatistiken i *Tabell 1* visar.

En jämförelse mellan sysselsättningsstatistiken i *Tabell 1* och uppgifterna i *Tabell 2* ger vid handen att det var drygt 1 300 bosatta på finländska fastlandet som arbetade inom den åländska sjöfarten (både kontors- och sjöarbetsplatser) 2009 och cirka 1 300 år 2013.

**Tabell 2. Arbetande inom sjötransport inklusive finländsk personal på åländskregistrerade fartyg ägda av åländska rederier 2009–2013, efter år och kön**

	<b>Totalt</b>	Andel av alla arbetande (%)	Kvinnor	Andel kvinnor (%)	Män	Andel män (%)
2009	<b>2 727</b>	17,8	987	36,2	1 740	65,4
2010	<b>2 608</b>	17,1	879	33,7	1 729	66,3
2011	<b>2 357</b>	15,3	835	35,4	1 522	64,6
2012	<b>2 352</b>	15,0	814	34,6	1 538	65,4
2013	<b>2 247</b>	14,6	817	36,4	1 430	63,6

Källa: Bearbetning av uppgifter från ÅSUB, [Statistikområde Arbetsmarknad](#)

Någon samlad statistik gällande antalet boende utanför Åland och Finland som arbetar inom den åländska sjötransportnäringen finns för närvarande inte tillgänglig.<sup>1</sup>

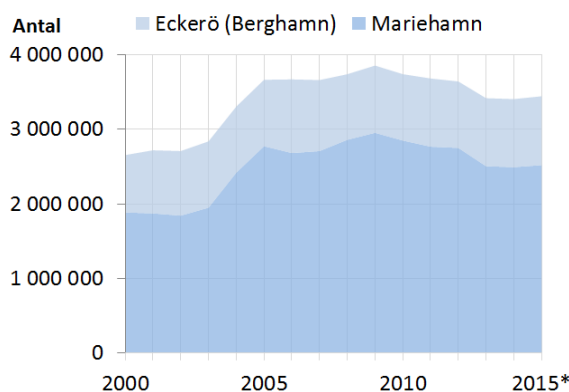
## Resande

Resandeströmmarna på de två största åländska hamnarna Mariehamn och Eckerö Berghamn nådde under 2000-talet en topp år 2009 (*Figur 4*). Efter det minskade antalet avsevärt, från cirka 2 950 000 till cirka 2 500 000 år 2014; en nergång på cirka 15 procent.<sup>2</sup>

<sup>1</sup> Vissa data för enskilda företag finns tillgängliga. Exempelvis var antalet boende i Sverige som arbetade för Vikingline 471 personer år 2014 (Vikingline, årsredovisning 2014).

<sup>2</sup> Antalet resande på Långnäs hamn är försumbar i sammanhanget.

**Figur 4. Resande på de största åländska hamnarna 2000–2015**



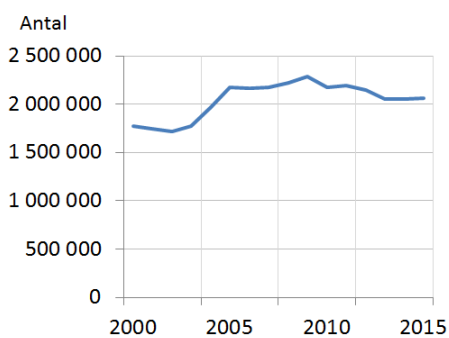
\*) Preliminära uppgifter

Källa: Trafikverket, Finland. Egna bearbetningar

Enligt preliminära uppgifter kommer det att ske en liten återhämtning under 2015, då antalet resande på de åländska hamnarna kan komma att öka med cirka 40 000 i förhållande till året innan.

Statistiken över det totala antalet inresande (inkluderar flygpassagerare och resande på skärgårdsfärjorna) pekar åt samma håll – en liten ökning i förhållande till året innan (Figur 5).

**Figur 5. Inresande till Åland 2000–2015**



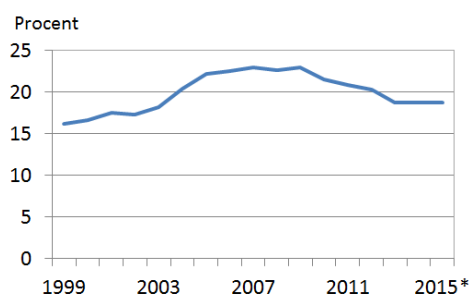
Källa: ÅSUB, Turism

Relativt sett, i förhållande till det totala resandet på finländska hamnar, har passagerartrafiken på Åland minskat efter 2009 (Figur 6). Ålands andel av passagerartrafiken på finländska hamnar ökade först från 16 procent år 1999 till 23 procent åren 2006–

2009. Därefter minskade andelen till 19 procent åren 2013–2015.

Allt reguljärt resande till och via Åland sker på taxfreerutter. Den totala omfattningen av detta resande sjönk något under perioden 2004–2014 (Figur 7 och Tabell 8, Tabellbilagan s.10).

**Figur 6. Ålands andel av passagerartrafiken på finländska hamnar 2000–2015\***

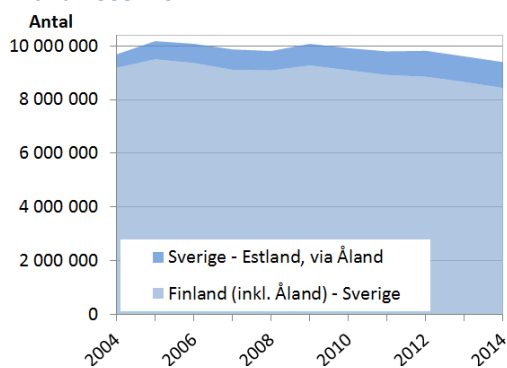


\*) Till och med november

Källa: Trafikverket, Finland. Egen bearbetning

Som framgår av Figur 7 passerades 10-miljonersstrecket 2005. Det totala antalet resande på taxfreerutter till och via Åland har sjunkit sedan dess. Fram till och med 2013 bromsades den totala minskningen i viss mån av ökningen på linjen Stockholm-Mariehamn-Tallinn. Året efter kom sedan en rejäl nergång i antalet resande på den sistnämnda linjen (Tabell 8).

**Figur 7. Passagerare på taxfreeresor till och via Åland 2003–2014**



Källa: Trafikverket, Finland, Statistics Estonia, Egna bearbetningar

## Tabellbilaga 1: Den åländska handelsflottan och rederierna

**Tabell 3. Den åländskägda handelsflottan, inklusive landskapsägda färjor, 2000–2015, efter flagg, antal och bruttoton (Bt). Uppgifter per den 31.12 för respektive år. Endast fartyg större än 300 Bt majoritetsägda av åländska rederier**

	Totalt, antal	Totalt, Bt	Åländsk och finländsk flagg, antal	Åländsk och finländsk flagg, Bt	Utländsk flagg, antal	Utländsk flagg, Bt
2000	44	833 560	36	430 225	8	403 335
2001	45	819 207	37	432 898	8	386 309
2002	46	887 171	37	432 898	9	454 273
2003	45	879 489	34	373 621	11	505 868
2004	49	893 047	38	387 179	11	505 868
2005	55	891 881	43	429 989	12	461 892
2006	56	946 884	40	402 583	16	544 301
2007	55	948 718	37	399 738	18	548 980
2008	55	979 376	37	389 132	18	590 244
2009	55	986 831	36	350 156	19	636 675
2010	55	983 497	36	346 822	19	636 675
2011	55	983 497	36	346 822	19	636 675
2012	53	977 961	34	341 286	19	636 675
2013	50	946 535	32	361 927	18	584 608
2014	46	964 116	31	358 148	15	605 968
2015	42	996 898	27	338 458	15	658 440

Not: Omfattar landskapsägda färjor, men inte stationärt landförtöjda restaurangbåtar

Källa: ÅSUB, [Sjöfartsstatistiken](#)

**Tabell 4. Den åländskregistrerade handelsflottan 2006–2014, efter antal och bruttoton (Bt)**

	Antal	Bruttoton (Bt)
2006	42	520 871
2007	46	559 743
2008	48	550 295
2009	45	506 964
2010	45	506 977
2011	45	506 977
2012	43	441 868
2013	43	512 275
2014	46	713 070

Not: Uppgifterna per den 31.12 varje år. Omfattar landskapsägda färjor, men inte stationärt förtöjda restaurangbåtar. Endast fartyg större än 300 Bt

Källa: Ålands fartygsregister. Egna bearbetningar



**Tabell 5. Boende på Åland anställda inom sjötransportföretag registrerade på Åland eller i Finland 2012–2013, rangordnade efter antal anställda 2013**

Företag	2012	2013
<b>Totalt</b>	<b>957</b>	<b>925</b>
Viking Line Abp	366	370
Ålands landskapsregering	144	124
Rederiaktiebolaget Eckerö	105	91
Birka Cargo Ab Ltd	59	48
Eckerö linjen Ab	42	41
Bore Oy Ab	43	38
Ansgar Ab	17	24
Rederi Ab Lillgaard	32	24
Ångfartygs aktiebolaget Alfa	19	21
Minicarriers Ab	21	18
Sally Ab	16	18
Oy Trailer-Link ab	13	14
Finnlines Oyj	7	14
Eckerö Line Ab Oy	13	12
Ålands linfärjetrafik Ab	6	9
Godby Shipping Ab	8	8
Tallink Silja Oy	8	8
ASP Ship Management Scandinavia Ab	6	7
Subsea - Åland Ab	7	7
Sea Lines Shipping Finland Oy	2	4
Dennis Maritime Oy Ltd	2	4
Rederiaktiebolaget Gustaf Erikson	5	3
Ålands Sjötrafik Ab	1	3
Rederi Ab Skärgårdstrafik	2	2
VG-Shipping Oy	1	2
Anderssons båt och fiskecharter	1	1
Cview Marine Service	1	1
Fareata	1	1
Mariehamns rederiaktiebolag	1	1
Rederiaktiebolaget Hildegaard	0	1
Sjöblom Harry Markku	0	1
Wideman Lars Erik	0	1
Kristina Cruises Oy	0	1
Oy Gaiamare Ab	0	1
Neste Shipping Oy	3	1
Sundqvist Investments Oy Ab	0	1

Källa: ÅSUB, Statistikområde Företag; uppgifter från rederierna

**Tabell 6. Fartyg över 300 bruttoton (Bt) under åländsk ägarkontroll 31.12.2015 efter namn, flagg och storleksmått**

Namn	Rederi	Fartygstyp	Bt	Nt	Dwt	Längd (m)	Bredd (m)	Djup (m)
Alfa Baltica (BHS)	Ångfartygs AB Alfa	tankfartyg	57 312	..	106 323	228,0	48,0	8,2
Alfa Britannia (BHS)	Ångfartygs AB Alfa	tankfartyg	56 115	28 647	99 222	248,0	43,0	12,0
Alfa Germania (BHS)	Ångfartygs AB Alfa	tankfartyg	56 115	28 647	99 123	248,0	43,0	8,7
Alfa Italia (BHS)	Ångfartygs AB Alfa	tankfartyg	59 719	31 451	105 656	249,0	47,0	12,4
Alfågeln (AX)	Landskapet Åland	skärgårdsfärja	1 469	552	300	48,1	12,0	4,0
Amorella (AX)	Viking Line Abp	passagerarbilfärja	34 384	19 689	3 690	153,6	27,6	6,3
Baltica (AX)	Minicarriers Ab	roro-lastfartyg	..	..	13 772	157,7	25,33	7,6
Birka (SE)	Red. AB Eckerö	passagerarbilfärja	34 924	18 839	..	177,0	28,0	6,6
Cinderella (SE)	Viking Line Abp	passagerarbilfärja	46 398	29 223	..	191,0	29,0	6,6
Eckerö (SE)	Red. AB Eckerö	passagerarbilfärja	12 358	3 708	..	121,0	24,5	5,0
Ejderen (AX)	Landskapet Åland	skärgårdsfärja	486	137	190	40,1	9,5	3,8
Estrella (BAH)	Ångfartygs AB Alfa	tankfartyg	57 200	..	104 280	229,0	44,0	..
Exporten (AX)	Eckerö Shipping	roro-lastfartyg	6 620	1 986	5 387	114,8	19,0	6,2
Finlandia (AX)	Red. AB Eckerö	passagerarbilfärja	36 365	..	5 506	175,0	27,6	..
Fjärdvägen (AX)	Red. Ab Fjärdvägen	roro-lastfartyg	6 040	1 812	2 566	103,0	20,4	4,9
Forte (NLD)	Red. Ab Lillgaard	roro-lastfartyg	3 998	..	4 001	90,8	15,9	6,4
Gabriella (AX)	Viking Line Abp	passagerarbilfärja	35 492	22 542	2 900	153,4	27,6	6,4
Gudingen (AX)	Landskapet Åland	skärgårdsfärja	961	353	230	43,9	10,5	3,9
Hildegard (BHS)	Red. Ab Hildegard	tankfartyg	56 115	28 647	99 123	248,0	43,0	8,5
Klondyke (AX)	Fiskefa. Seagull Ab	fiskefartyg	352	136	..	32,4	7,5	4,8
Knipan (AX)	Landskapet Åland	skärgårdsfärja	854	307	200	43,9	10,5	3,9
Largo (NLD)	Red. Ab Lillgaard	roro-lastfartyg	3 998	..	4 001	90,8	15,9	6,4
Link Star (AX)	Oy Trailer-Link Ab	roro-lastfartyg	5 627	1 877	4 453	99,7	17,0	6,1
Mariella (AX)	Viking Line Abp	passagerarbilfärja	37 860	24 421	3 524	163,6	28,4	6,8
Michael Sars (AX)	Landskapet Åland	skolfartyg	690	207	305	41,3	10,3	4,3
Midas (AX)	Minicarriers Ab	roro-lastfartyg	5 873	1 762	4 491	101,2	17,0	6,0
Mimer (AX)	Minicarriers Ab	roro-lastfartyg	5 873	1 762	4 470	101,2	17,0	6,0
Miranda (AX)	Oy Trailer-Link Ab	roro-lastfartyg	10 471	3 142	7 438	146,2	20,6	7,0
Misana (AX)	Oy Trailer-Link Ab	roro-lastfartyg	15 586	4 676	11 300	155,8	23,4	7,3
Misida (AX)	Minicarriers Ab	roro-lastfartyg	15 586	4 676	11 300	155,8	23,4	7,3
Mistral (AX)	Minicarriers Ab	roro-lastfartyg	10 471	3 142	7 438	146,2	20,6	7,0
Oskar II (AX)	Subsea - Åland Ab	pråm	712	214	..	65,9	12,4	2,5
Penelop (BHS)	Red. Ab Hildegard	tankfartyg	63 448	34 837	115 090	254,0	44,0	12,2
Rosella (AX)	Viking Line Abp	passagerarbilfärja	16 879	5 997	2 409	136,0	24,2	5,4
Sarpen (BHS)	Red. Ab Hildegard	tankfartyg	59 719	31 451	105 656	248,0	43,0	14,3
Shipper (AX)	Eckerö Shipping	roro-lastfartyg	6 620	1 986	5 380	114,8	19,0	6,2
Skarven (AX)	Landskapet Åland	skärgårdsfärja	2 285	686	350	61,5	13,0	4,5
Skiftet (AX)	Landskapet Åland	skärgårdsfärja	961	363	..	43,9	10,5	3,9
Sophia B (AX)	Fareata	roro-lastfartyg	352	232	..	57,9	6,6	1,9

Tabellen fortsätter på nästa sida



Tabell 6, fortsättning

Namn	Rederi	Fartygstyp	Bt	Nt	Dwt	Längd (m)	Bredd (m)	Djup (m)
Thornbury (BHS)	Red. Ab Hildegaard	tankfartyg	56 115	28 647	98 893	248,0	43,0	8,7
Viggen (AX)	Landskapet Åland	skärgårdsfärja	1 512	513	265	48,8	12,3	4,0
Viking Grace (AX)	Viking Line Abp	passagerarbilfärja	57 565	38 039	6 107	218,0	31,8	7,2
Viking XPRS (EST)	Viking Line Abp	passagerarbilfärja	35 918	13 700	..	185,0	28,0	6,4

Not: Bt = Bruttoton, Nt = Nettoton, Dwt = Dödvikt. Flaggförkortningar: AX = Åland/Finland, BB = Barbados, BHS = Bahamas; EST = Estland, NLD = Nederländerna, SE = Sverige;

Källa: Fartygsregistret (Åland/Finland), information från rederierna, databasen Equasis (<http://www.equasis.org>)

## Tabellbilaga 2: Resande

### Tabell 7. Resande på åländska hamnar 1999–2014 efter år och hamn

	Totalt	Mariehamn	Eckerö (Berghamn)	Långnäs
1999	2 619 191	1 862 267	754 881	2 043
2000	2 659 152	1 885 073	769 188	4 891
2001	2 723 676	1 872 779	845 444	5 453
2002	2 714 450	1 842 535	865 588	6 327
2003	2 842 445	1 948 981	888 441	5 023
2004	3 308 060	2 418 930	884 350	4 780
2005	3 669 664	2 772 784	890 603	6 277
2006	3 674 706	2 681 114	987 840	5 752
2007	3 665 571	2 707 864	951 810	5 897
2008	3 751 209	2 859 067	879 077	13 065
2009	3 863 981	2 951 964	902 250	9 767
2010	3 745 544	2 849 189	889 579	6 776
2011	3 687 375	2 767 076	914 082	6 217
2012	3 644 808	2 750 655	889 899	4 254
2013	3 421 131	2 505 417	911 357	4 357
2014	3 408 867	2 492 012	912 935	3 920

Källa: ÅSUB, [Sjöfart](#); Trafikverket, Finland. Egna beräkningar

### Tabell 8. Resande på taxfreerutter till och via Åland 2003-2014, efter ankomst- och avgångsland

	Totalt	Finland - Sverige, till och via Åland	Sverige - Estland, till och via Åland
2003	9 446 336	8 950 481	495 855
2004	9 863 450	9 186 689	676 761
2005	10 214 398	9 499 589	714 809
2006	10 122 209	9 363 479	758 730
2007	9 833 336	9 109 785	723 551
2008	9 887 950	9 085 514	802 436
2009	10 097 828	9 274 018	823 810
2010	9 971 497	9 092 267	879 230
2011	9 880 069	8 916 341	963 728
2012	9 806 039	8 852 532	953 507
2013	9 616 626	8 655 191	961 435
2014	9 239 871	8 433 660	806 211

Källa: Trafikverket, Finland; Statistics Estonia; ÅSUB, [Sjöfart](#). Egna beräkningar

## Referenser

Equasis (<http://www.equasis.org>)

Rederi AB Eckerö, årsredovisningar och börsmeddelanden, diverse upplagor  
(<http://www.rederiabeckero.ax/>)

Rederiaktiebolaget Hildegaard, årsredovisningar, diverse upplagor

Statistikcentralen, Finland, Befolkning (<http://www.stat.fi>)

Statistics Estonia (<http://www.stat.ee>)

Svensk skeppslista 2013 (<http://www.transportstyrelsen.se>)

Trafikverket, Finland <http://portal.liikennevirasto.fi/sivu/www/s/>

Vikingline Apb, årsredovisningar och börsmeddelanden, diverse upplagor (<http://www.vikingline.ax>)

Ålands fartygsregister

Ångfartygs Aktiebolaget Alfa, årsredovisningar, diverse upplagor

[ÅSUB, Arbetsmarknad](#)

ÅSUB, Företag

ÅSUB, [Sjöfartsstatistiken](#)

ÅSUB, Statistikmeddelande, Turism 2014:14, [Inresande till Åland 2014](#)

ÅSUB, Turism

## Definitioner

**Åländskt fartyg** = ett fartyg som direkt eller indirekt genom moderbolaget majoritetsägs och kontrolleras av ett åländskt rederi oberoende av var fartyget är registrerat.

Vi skiljer alltså på *åländskägda* och *-registrerade* fartyg. Den förstnämnda kategorin definieras som av åländska rederier ägt och kontrollerat tonnage och kan vara antingen:

- fartyg registrerade på Åland eller i Finland som ägs och kontrolleras av ett åländskt rederi, eller
- fartyg registrerade i utlandet som ägs och kontrolleras av ett åländskt rederi

**Den åländska handelsflottan** = alla *åländskägda* fartyg enligt ovanstående definition. I denna publikation begränsas begreppet till fartyg på minst 300 Bt.

**Bruttoton (Bt)** = Bruttodräktigheten (*Gross tonnage*) anger fartygets storlek och bygger på fartygets totala inneslutna rymd (volymen av samtliga slutna utrymmen).<sup>3</sup>

**Nettoton (Nt)** = Nettodräktigheten (*Net tonnage*) är avsedd att avspegla fartygets "intjäningsförmåga" och är beroende av rymden av fartygets lastrum, tillåtet passagerarantal och förhållandet mellan största djupgående och mallat djup (vertikala avståndet midskepps mellan underkant av översta genomgående däck och kölens överkant).

**Dödvikt (Dwt)** (*Deadweight*) = (ton d.w. à 1 000 kg) är lastförmåga inklusive vikten av bunkers, proviant, vatten, besättning etc vid det djupgående som markeras av linjen för sommarribordet.

<sup>3</sup> Definitionerna gällande fartygs dräktighet är hämtade från Svensk skeppslista 2013