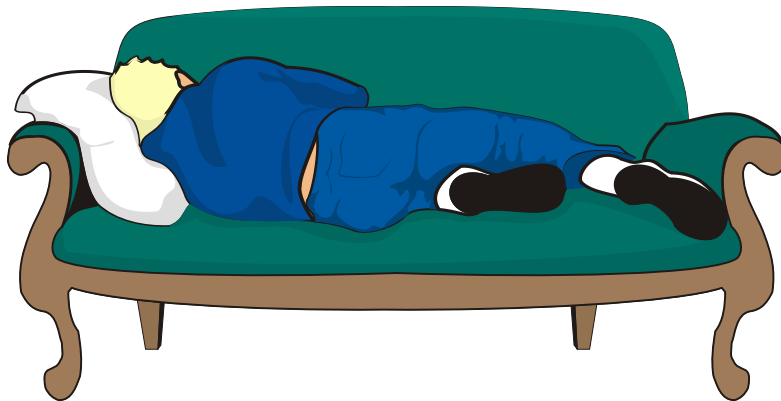


Valdeltagandet

1999



Lagtings- och kommunalvale t

FÖRORD

I denna publikation presenteras resultatet av ÅSUB:s undersökning av valdeltagandet vid lagtings- och kommunalvalet på Åland den 17 oktober 1999. Tidigare har endast det totala valdeltagande för kvinnor och män kommunvis kunnat presenteras i valstatistiken. Nu har det varit möjligt att studera röstningsaktiviteten enligt ålder både per kommun och kön och också undersöka sådana faktorer som boende på respektive utanför Åland (lagtingsvalet), innehav av hembygdsrätt (kommunalvalet) samt huruvida man har röstat i båda val eller bara det ena. Det är första gången en sådan totalundersökning av valdeltagandet har gjorts på Åland. Att det var möjligt att göra en sådan undersökning med en, visserligen stor, men dock rimlig arbetsinsats beror på att uppgifterna i vallängden nu för första gången förelåg i elektronisk form.

ÅSUB vill rikta ett stort tack till kommunerna som har ställt vallängderna till förfogande så att ÅSUB har kunnat pricka av alla röstande. Ett extra tack går till Saltvik vars kanslipersonal själva utförde avprickningen. Ett tack också till landskapsstyrelsens IT-chef Ronny Lundström som ställde behövligt registermaterial till ÅSUBs förfogande i användbart format.

På ÅSUB har statistikbiträde *Ann-Mari Mansnerus* utfört arbetet med att pricka av de röstande från vallängderna samt att kontrollera och rätta materialet. I övrigt har det huvudsakliga arbetet med att sammanställa rapporten utförts av ledande statistiker *Kenth Häggblom* som också svarar på frågor om innehållet.

Denna rapport behandlar endast valdeltagandet, d.v.s. huruvida man har röstat eller inte. Valresultatet behandlas utförligt i publikationen *ÅSUB Statistik 1999:4, Lagtings- och kommunalvalet 17.10.1999*, som innehåller statistik om bl.a. rösternas fördelning på kandidater och partier samt invalda ledamöter

Mariehamn i februari 2003

Bjarne Lindström
Direktör

INNEHÅLL

FÖRORD.....	1
BESKRIVNING AV STATISTIKEN	3
SAMMANFATTNING.....	5
VALDELTAGANDET 1999	6
Åland i ett nordiskt perspektiv	6
Ålder och kön.....	6
Röstande och icke-röstande.....	8
Kommunvisa uppgifter.....	10
Kommun och ålder i lagtingsvalet	10
Kön, kommun och ålder i lagtingsvalet	14
Hembygdsrätt	16
Bosättningsort.....	18
Deltagande i båda val	18
Röstningstidpunkt.....	20

BESKRIVNING AV STATISTIKEN

Den reguljära valstatistiken innehåller uppgifter om röstberättigade, röstande, godkända och kasserade röster samt de godkända rösternas fördelning på partier och kandidater. Därtill redovisas valresultatet i form av mandatfördelning och invalda kandidater för de olika partierna.

Syftet med denna speciella undersökning av valdeltagandet är att ge en fördjupad bild av röstningsaktiviteten genom att visa hur stor del av de röstberättigade i olika befolkningskategorier som röstade i lagtings- och kommunalvalet i oktober 1999. Undersökningen begränsar sig till att redovisa hur många personer och hur stora andelar av de röstberättigade som har röstat respektive låtit bli att rösta och säger ingenting om orsakerna till röstande eller icke-röstande. Det görs inte heller några jämförelser med valdeltagandet efter kommun och kön i tidigare val och inte heller med tidigare utförda enkätbaserade studier av ålänningarnas röstande. Tyngdpunkten i studien ligger på lagtingsvalet, men relativt utförliga siffror presenteras också för kommunalvalet. De variabler som studeras är kön, ålder och hemkommun. Därtill redovisas för lagtingsvalets del valdeltagandet skilt för personer som var bosatta på Åland respektive utanför Åland. När det gäller kommunalvalet studeras också skillnader mellan personer som hade hembygdsrätt respektive saknade hembygdsrätt. Andra faktorer som det naturligtvis skulle vara intressant att studera för att se vilket samband de har med valdeltagandet är t.ex. yrke, utbildning och politiska åsikter, men för att kunna göra detta behöver man göra en väljarundersökning som kräver betydligt mera resurser än denna studie som begränsar sig till de variabler som framgår av vallängden.

Basen för undersökningen är uppgifterna som ingår i vallängden och som ÅSUB fick i elektronisk form från landskapsstyrelsen. Vallängden innehåller uppgifter om bl.a. alla röstberättigades namn, ålder, kön, hemkommun och röstningsområde samt huruvida man hade åländsk hembygdsrätt. Eftersom en del av personerna i längden var röstberättigade i bara det ena valet, finns det också en notering såväl för lagtings- som kommunalvalet om huruvida man var röstberättigad i respektive val.

För att få information om vilka personer som hade röstat, begärde ÅSUB in de vallängder som valnämnderna i respektive kommun hade använt för att pricka av de personer som deltog i valet. Från vissa kommuner erhöles kopior av vallängden, medan andra lånade ut vallängden i original. En kommun valde att själv göra avprickningen av de röstande i en Excel-fil som ÅSUB ställde till förfogande. Den information som hämtades från de kommunala vallängderna var för varje röstberättigad huruvida personen hade röstat eller inte i lagtingsvalet respektive kommunalvalet samt för båda val också huruvida man hade röstat på förhand eller på själva valdagen.

Under arbetet framkom vissa differenser i förhållande till det antal röstande män och kvinnor som de kommunala valnämnderna hade räknat fram och redovisat i samband med att

valresultatet fastställdes. I ett antal fall visade det sig att valnämnderna hade begått mindre fel när de räknade ner antalet röstande. I vissa fall stämmer totalantalet, medan fördelningen mellan män och kvinnor har blivit fel. I ett fall har inte orsaken till en mindre differens kunnat redas ut med rimlig arbetsinsats. Den kan bero på att valnämnden har räknat fel eller på att fel har begåtts vid ÅSUBs avprickning. Eftersom skillnaden endast omfattar några få personer i Mariefhamn har den ingen betydelse för resultatet av denna studie.

Som ett resultat av dessa korrigeringar är det totala valdeltagandet i lagtingsvalet som redovisas här 66,0 procent jämfört med 65,9 procent som redovisades i den valstatistik som publicerades efter valet 1999. Valdeltagandet för kvinnor blev något lägre än det som redovisades i valstatistiken, medan männens blev något högre. När det gäller kommunalvalet är det totala valdeltagandet detsamma, men också här blev resultatet av denna undersökning att kvinnornas valdeltagande var något lägre än den siffra som tidigare publicerats och männens högre. Alla dessa förändringar är relativt små och förändrar inte i någon större utsträckning den bild av valdeltagandet per kön och kommun som ges i den tidigare publicerade valstatistiken. En skillnad som kan noteras är dock att enligt denna undersökning var männens deltagande i kommunalvalet i Sund något större än kvinnornas, medan de tidigare siffrorna visade på motsatsen.

Följande regionindelning används:

Landskommuner: Alla kommuner utom Mariefhamn

Landsbygden: Alla kommuner på fasta Åland utom Mariefhamn

Skärgården: Brändö, Föglö, Kumlinge, Kökar, Sottunga och Vårdö

SAMMANFATTNING

I denna undersökning framgår att valdeltagandet vid lagtings- och kommunalvalet 1999 uppvisar stora variationer om man ser till åldersgrupper, kön och kommuner. Skillnaden mellan män och kvinnor var inte så stor totalt sett. I lagtingsvalet röstade 67,3 procent av kvinnorna och 64,6 procent av männen. Om man ser till ålder och kommun, framkommer dock intressanta skillnader mellan könen. Yngre kvinnor röstade flitigare än yngre män, medan kvinnor som var 70 år och äldre hade ett lägre valdeltagande än män i samma ålder. Därtill hade kvinnorna i några små kommuner ett markant högre valdeltagande än männen.

Lite förenklat kan man säga att grupper med ett valdeltagande under medeltalet i lagtingsvalet, d.v.s. 66 procent, var personer under 30 år, män mellan 30 och 40 år i Mariehamn och de större landskommunerna, samt personer över 80 år. Över hälften av icke-röstarna fanns i dessa grupper. Högt valdeltagande jämfört med det totala uppvisade både män och kvinnor mellan 40 och 70 år, män mellan 70 och 80 år, och i skärgården också kvinnor i denna åldersgrupp, samt skärgårdsbor mellan 30 och 40 år.

Kommuner med högt valdeltagande totalt karaktäriseras av att väljarna under 30 år hade ett valdeltagande som understeg det totala i betydligt mindre utsträckning än i övriga kommuner och att männen mellan 30 och 40 år, i motsats till i övriga kommuner, röstade betydligt flitigare än genomsnittet. Som exempel på de stora skillnaderna mellan olika gruppers aktivitet kan nämnas att av de 18 - 29-åriga männen i Mariehamn röstade under 40 procent, medan 40 - 69-åriga kvinnor i skärgården hade ett valdeltagande på nästan 90 procent.

Några större skillnader i röstningsbeteendet mellan lagtings- och kommunalvalet kan inte skönjas. Det kan dock noteras att väljare under 40 år hade ett något högre deltagande i kommunalvalet än i lagtingsvalet, medan väljare över 40 år röstade lite flitigare i lagtingsvalet.

En speciell grupp med lågt deltagande i lagtingsvalet var röstberättigade som var bosatta utanför Åland. Endast 18 procent av dessa utnyttjade rösträtten, jämfört med 68 procent av de röstberättigade som var bosatta på Åland. I kommunalvalet hade personer utan hembygdsrätt ett lågt deltagande, 40 procent, jämfört med 68 procent för personer med hembygdsrätt.

Grupper med en större benägenhet än genomsnittet att rösta på förhand var äldre väljare, yngre kvinnor samt skärgårdsbor.

VALDELTAGANDET 1999

Åland i ett nordiskt perspektiv

Det åländska valdeltagandet har varit lågt jämfört med omvärlden och är det fortfarande, även om valdeltagandet på Åland har ökat något samtidigt som det är på nedåtgående i flera länder i Norden. Vid lagtingsvalet 1999 röstade 66,0 procent, vilket var en ökning från valet 1995, då siffran var 62,5 procent. Deltagandet i Finlands riksdagsval 1999 minskade till 65,3 procent från 68,6 procent vid föregående val. Också i Sverige, Norge och Island sjönk valdeltagandet något vid de senaste parlamentsvalen och uppgick till 80,1, 75,5 respektive 84,1 procent. I Danmark, Färöarna och Grönland ökade däremot aktiviteten vid de senaste valen och uppgick till 87,1, 91,7 respektive 76,9 procent.

Ålder och kön

Tabell 1 innehåller uppgifter om valdeltagandet enligt ålder och kön i såväl lagtings- som kommunalvalet. Röstberättigade i lagtingsvalet var alla personer med åländsk hembygdsrätt som fyllde 18 år senast på valdagen. Totalt var 18 694 personer röstberättigade, varav 9 558 kvinnor och 9 136 män. Av dessa röstade 12 330 personer eller 66,0 procent. De 6 430 kvinnor som röstade utgjorde 67,3 procent av de röstberättigade kvinnorna, medan 5 900 röstande män innebar att männens totala valdeltagande var 64,6 procent.

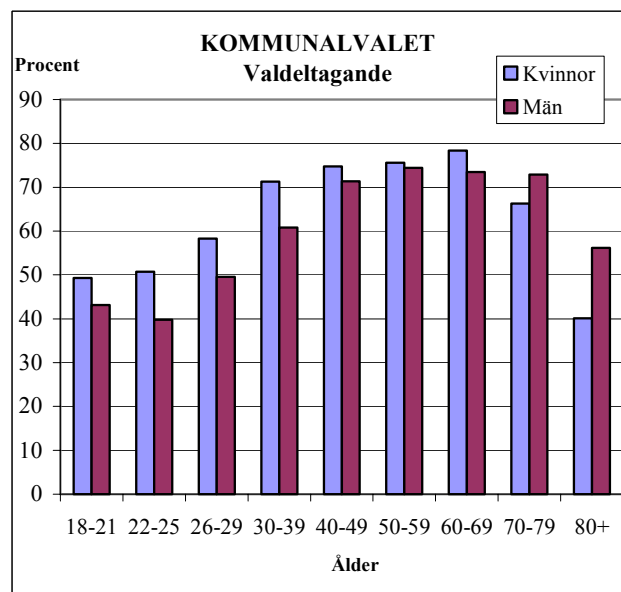
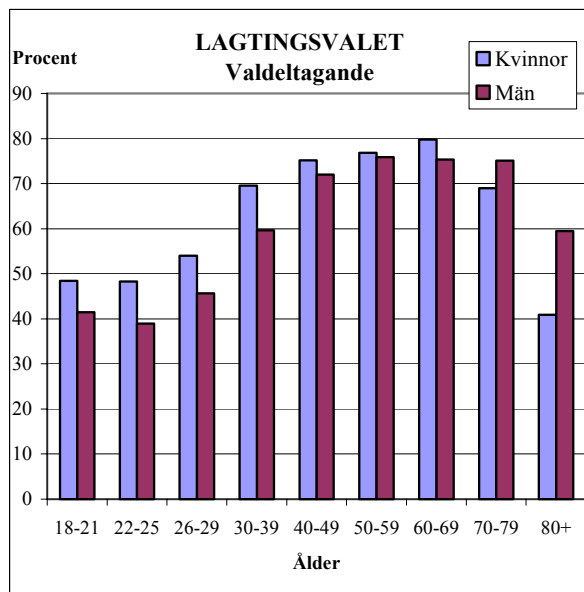
Personernas ålder visas i denna tabell i tioårs åldersgrupper. De som var under 30 år redovisas dock i fyraårs åldersgrupper, dels för att man skall kunna studera förstagångsväljarna skilt och dels för att det framkommer vissa intressanta skillnader mellan åldersgrupperna och könen om man gör denna indelning. Åldern är beräknad enligt personernas ålder på valdagen. En person som t.ex. är född i december år 1959 hör således till 39-åringarna medan en person som är född i september samma år räknas till 40-åringarna.

I lagtingsvalet var valdeltagandet betydligt lägre än totalt i åldersgrupperna under 30 år samt över 80 år. Allra lägst var det bland 22-25-åringarna (43,5 procent), även om skillnaden jämfört med 18-21-åringarna inte var speciellt stor. Gruppen 30-39 år röstade i något mindre utsträckning än väljarna totalt sett, medan personer i åldrarna 40 - 79 år röstade flitigare än genomsnittet. Allra högst var deltagandet i åldern 60 - 69 år (77,6 procent), men 50 - 59-åringarna kom inte långt efter. Kvinnornas röstningsaktivitet var högre än männens i alla åldersgrupper upp till 70 år, medan männen röstade flitigare i de äldsta åldersgrupperna, speciellt i gruppen 80 år och äldre.

Förhållandena är ungefär desamma när det gäller kommunalvalet. En skillnad som noteras är att valdeltagandet i kommunalvalet var något högre än i lagtingsvalet bland personer under 40 år, medan de som var över 40 röstade något flitigare i lagtingsvalet. Detta gäller både kvinnor och män. När man jämför lagtings- och kommunalvalet bör man beakta att väljarkårerna inte var helt identiska vid de båda valen, eftersom olika rösträttsregler gäller för respektive val.

TABELL 1. VALDELTA GANDE ENLIGT ÅLDER OCH KÖN

Ålder	Röstberättigade			Röstande			Valdeltagande, procent		
	Kvinnor	Män	Totalt	Kvinnor	Män	Totalt	Kvinnor	Män	Totalt
Lagtingsvalet:									
18-21	506	593	1 099	245	246	491	48,4	41,5	44,7
22-25	547	585	1 132	264	228	492	48,3	39,0	43,5
26-29	550	646	1 196	297	295	592	54,0	45,7	49,5
30-39	1 698	1 718	3 416	1 181	1 025	2 206	69,6	59,7	64,6
40-49	1 804	1 689	3 493	1 356	1 216	2 572	75,2	72,0	73,6
50-59	1 581	1 763	3 344	1 215	1 337	2 552	76,9	75,8	76,3
60-69	1 059	1 017	2 076	845	766	1 611	79,8	75,3	77,6
70-79	1 016	755	1 771	701	567	1 268	69,0	75,1	71,6
80+	797	370	1 167	326	220	546	40,9	59,5	46,8
Totalt	9 558	9 136	18 694	6 430	5 900	12 330	67,3	64,6	66,0
Kommunalvalet:									
18-21	491	575	1 066	242	248	490	49,3	43,1	46,0
22-25	463	548	1 011	235	218	453	50,8	39,8	44,8
26-29	515	571	1 086	300	283	583	58,3	49,6	53,7
30-39	1 749	1 739	3 488	1 247	1 057	2 304	71,3	60,8	66,1
40-49	1 903	1 757	3 660	1 422	1 254	2 676	74,7	71,4	73,1
50-59	1 660	1 856	3 516	1 255	1 381	2 636	75,6	74,4	75,0
60-69	1 106	1 083	2 189	867	796	1 663	78,4	73,5	76,0
70-79	1 089	790	1 879	722	576	1 298	66,3	72,9	69,1
80+	840	399	1 239	337	224	561	40,1	56,1	45,3
Totalt	9 816	9 318	19 134	6 627	6 037	12 664	67,5	64,8	66,2



Röstande och icke-röstande

I *tabell 2* framgår hur de båda grupperna röstande och icke-röstande i lagtingsvalet var sammansatta beträffande ålder och kön.

Bland de röstande fanns det en mindre kvinnlig övervikt. Drygt 52 procent var kvinnor. Av dem som inte röstade var något flera män, eller knappt 51 procent.

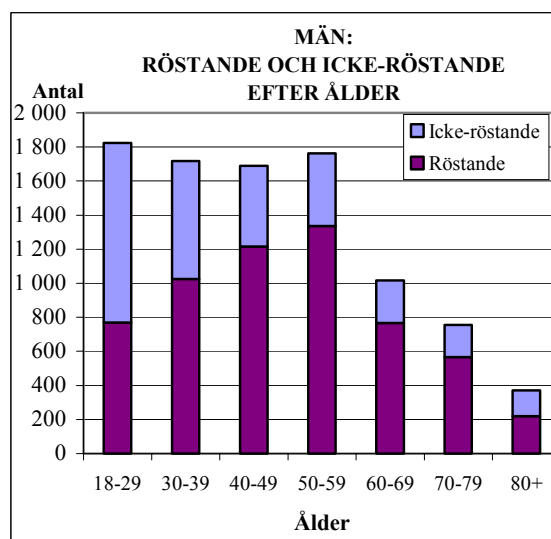
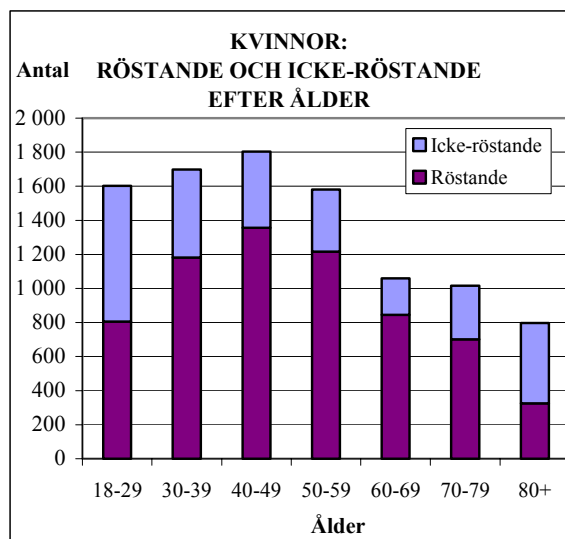
Av de röstande var drygt hälften under 50 år och knappt hälften över 50. Av de 6 364 personer som valde att inte utnyttja sin rösträtt var däremot över 60 procent under 50 år. Hela 29 procent av de icke-röstande fanns i åldersgruppen 18 - 29 år och hälften var under 40 år. Av de icke-röstande männen var 33 procent i åldern 18 - 29 år, vilket innebär att nästan var sjätte icke-röstare var en man under 30 år. För kvinnornas del var det också ett betydande antal äldre som inte röstade. Medan endast drygt 10 procent av de icke-röstande männen var 70 år eller äldre, hörde över 25 procent av de icke-röstande kvinnorna till denna grupp.

Diagrammen åskådliggör antalet röstande och icke-röstande i de olika åldersgrupperna. Man ser t.ex. att åldersgrupperna över 60 år tack vare sitt höga valdeltagande har en betydligt större tyngd bland de röstande än inom gruppen röstberättigade som helhet.

**TABELL 2. LAGTINGSVALET
JÄMFÖRELSE AV ÅLDERSSTRUKTUREN BLAND DE RÖSTANDE RESPEKTIVE
DE ICKE-RÖSTANDE**

Ålder	Röstande			Icke-röstande		
	Kvinnor	Män	Totalt	Kvinnor	Män	Totalt
Antal:						
18-29	806	769	1 575	797	1 055	1 852
30-39	1 181	1 025	2 206	517	693	1 210
40-49	1 356	1 216	2 572	448	473	921
50-59	1 215	1 337	2 552	366	426	792
60-69	845	766	1 611	214	251	465
70-79	701	567	1 268	315	188	503
80+	326	220	546	471	150	621
Totalt	6 430	5 900	12 330	3 128	3 236	6 364
Procent:						
18-29	12,5	13,0	12,8	25,5	32,6	29,1
30-39	18,4	17,4	17,9	16,5	21,4	19,0
40-49	21,1	20,6	20,9	14,3	14,6	14,5
50-59	18,9	22,7	20,7	11,7	13,2	12,4
60-69	13,1	13,0	13,1	6,8	7,8	7,3
70-79	10,9	9,6	10,3	10,1	5,8	7,9
80+	5,1	3,7	4,4	15,1	4,6	9,8
Totalt	100,0	100,0	100,0	100,0	100,0	100,0
Medelålder	49,7	49,2	49,5	48,9	42,8	45,9

LAGTINGSVALET:



Kommunvisa uppgifter

I *tabell 3* framgår det kommunvisa valdeltagandet efter ålder och kön. I såväl lagtings- som kommunalvalet var skärgården den region som hade den största röstningsaktiviteten (76 procent) och Mariehamn den lägsta (63 procent). Om man ser till enskilda kommuner var även valdeltagandet i Jomala på samma låga nivå som i staden, medan Sottunga placerar sig i topp med nästan 90 procents valdeltagande i båda val.

Några större skillnader mellan lagtings- och kommunalvalet när det gäller deltagande märks inte i de olika kommunerna. I vissa kommuner var deltagandet något högre i kommunalvalet, medan det i andra var något större i lagtingsvalet. Störst var skillnaden i Föglö, där deltagandet i lagtingsvalet var över två procentenheter större än i kommunalvalet.

I vissa kommuner finns rätt stora skillnader mellan kvinnors och mäns valdeltagande. I Brändö, Eckerö, Föglö och Lumparland, samt i kommunalvalet också i Sund, röstade männen flitigare än kvinnorna, medan kvinnornas valdeltagande var högre i alla andra kommuner. Såväl kvinnor som män hade det högsta valdeltagandet i skärgården och det lägsta i Mariehamn. Skillnaden mellan könen var något större i skärgården.

Den största skillnaden mellan kommunerna finner man om man jämför åldersgrupperna. Medan t.ex. förstagångsväljarna i vissa kommuner hade ett valdeltagande på 40 procent eller lägre, fanns det också några kommuner där upp emot 80 procent av denna åldersgrupp röstade. Också bland de äldre röstberättigade finns det stora variationer mellan kommunerna när det gäller valdeltagandet. Några större skillnader mellan lagtings- och kommunalvalet finns inte när det gäller de olika åldersgruppernas kommunvisa valdeltagande. Den tidigare nämnda tendensen, att yngre röstade något flitigare i kommunalvalet än i lagtingsvalet, märks också i de flesta enskilda kommuner.

Kommun och ålder i lagtingsvalet

Med hjälp av *tabell 4* kan man studera skillnaderna i valdeltagande efter ålder, kön och kommun mera ingående. Tabellens vänstra del visar valdeltagandet efter kön för åldersgrupperna 18 - 29 år, 30 - 39 år, 40 - 69 år, 70 - 79 år samt 80 år och över. Att åldersgrupperna är sammanslagna på detta sätt kan motiveras med de skillnader i röstningsaktiviteten som de olika grupperna uppvisar. I tabellens högra del framgår hur mycket respektive grupps valdeltagande avviker från det totala valdeltagandet på Åland, d.v.s. 66,0 procent. T.ex. i Brändö röstade 80,7 procent av 30 - 39-åringarna och därför anges värdet 14,7 för denna grupp, eftersom deras valdeltagande var 1,47 procentenheter högre än det totala åländska valdeltagandet.

TABELL 3. VALDELTAGANDE ENLIGT KOMMUN, ÅLDER OCH KÖN
Procent

Kommun	Röstberättigade totalt	Valdeltagande efter ålder och kön, procent								Totalt	Kvinnor	Män
		18-21	22-29	30-39	40-49	50-59	60-69	70-79	80+			
Lagtingsvalet:												
Brändö	383	60,0	51,7	80,7	77,4	95,7	85,7	76,1	41,0	76,0	75,3	76,6
Eckerö	583	51,7	70,2	76,6	89,1	79,4	90,9	80,0	63,3	78,4	78,2	78,5
Finström	1 673	46,5	44,2	66,0	73,5	79,7	79,9	65,0	43,4	66,2	67,5	64,7
Föglö	463	57,7	60,0	71,4	81,9	86,7	76,3	79,7	61,7	74,7	73,6	75,8
Geta	334	38,9	57,9	71,0	69,0	84,4	73,2	56,8	51,3	66,5	71,6	61,6
Hammarland	986	43,3	54,9	65,3	74,0	71,6	77,7	70,8	40,0	66,1	66,5	65,8
Jomala	2 369	44,1	42,5	57,5	68,1	78,6	73,3	58,8	53,3	62,7	64,3	61,2
Kumlinge	310	50,0	50,0	85,1	96,3	88,1	88,2	77,1	50,0	79,0	81,5	76,8
Kökar	218	33,3	48,0	80,4	88,9	72,5	77,1	68,2	20,0	68,3	74,7	63,0
Lemland	1 062	41,9	41,9	65,8	72,3	75,7	68,9	72,2	43,6	64,7	68,5	61,0
Lumparland	261	78,9	70,4	93,8	90,5	93,0	79,5	75,0	46,2	83,9	82,2	84,9
Saltvik	1 243	44,4	38,6	68,5	72,4	75,5	74,8	79,9	40,7	66,1	67,5	64,8
Sottunga	95	80,0	66,7	81,8	94,1	87,5	100,0	95,0	77,8	89,5	97,9	80,9
Sund	714	51,7	59,2	73,3	77,0	80,1	83,8	74,6	32,7	71,6	72,0	71,2
Vårdö	306	40,0	42,9	85,5	93,6	76,5	85,5	79,4	57,1	76,5	81,9	71,3
Mariehamn	7 694	41,7	45,2	59,5	71,5	72,1	76,6	71,9	46,7	62,6	63,9	61,1
Landskommuner	11 000	47,0	48,0	67,9	75,0	79,2	78,2	71,4	46,8	68,3	69,8	66,8
- Landsbygden	9 225	46,1	47,3	66,0	73,1	78,1	76,8	69,2	45,8	66,8	68,2	65,4
- Skärgården	1 775	53,3	52,3	80,5	86,9	85,4	83,7	78,4	50,0	76,1	78,2	74,0
Hela Åland	18 694	44,7	46,6	64,6	73,6	76,3	77,6	71,6	46,8	66,0	67,3	64,6
Kommunalvalet:												
Brändö	391	60,0	59,3	80,0	77,6	94,5	85,4	76,1	43,6	76,7	76,6	76,9
Eckerö	609	51,7	71,4	75,7	88,3	79,6	89,8	75,9	65,4	78,0	77,8	78,2
Finström	1 692	49,0	48,2	66,7	72,9	79,1	78,1	63,1	43,1	66,8	68,4	65,1
Föglö	475	57,7	61,4	69,5	79,3	83,0	76,3	77,0	54,9	72,6	72,0	73,3
Geta	346	38,9	61,1	73,3	67,7	84,8	67,2	56,1	50,0	65,6	70,0	61,4
Hammarland	1 024	42,6	57,0	66,0	74,6	69,8	76,1	70,2	35,7	65,8	66,3	65,3
Jomala	2 396	44,0	42,9	59,5	67,4	78,2	72,4	56,9	50,0	62,9	64,3	61,6
Kumlinge	318	53,3	60,0	89,6	94,8	88,4	87,0	77,6	50,0	80,5	84,1	77,2
Kökar	231	25,0	50,0	80,9	84,8	73,8	76,3	65,2	20,0	68,4	75,5	62,4
Lemland	1 088	45,9	42,1	66,9	72,9	75,6	68,0	68,8	40,5	65,3	68,8	61,8
Lumparland	263	77,8	72,0	91,7	88,6	93,1	80,0	76,5	46,2	83,7	82,8	84,4
Saltvik	1 258	45,6	38,6	70,1	71,5	73,9	73,8	79,0	38,5	66,1	68,6	63,5
Sottunga	95	75,0	66,7	83,3	94,1	87,5	100,0	95,0	77,8	89,5	97,9	80,9
Sund	744	53,3	63,2	73,7	77,1	79,2	83,5	72,3	32,7	71,9	71,8	72,0
Vårdö	314	40,0	40,0	87,5	90,0	73,1	86,2	75,0	54,5	75,5	81,2	70,0
Mariehamn	7 890	43,6	48,9	61,7	71,0	70,1	74,2	68,4	45,2	63,0	64,1	61,8
Landskommuner	11 244	47,8	50,0	68,9	74,5	78,3	77,0	69,6	45,3	68,4	70,1	66,7
- Landsbygden	9 420	47,1	49,2	67,1	72,8	77,4	75,5	67,4	44,3	67,0	68,5	65,5
- Skärgården	1 824	52,7	55,1	81,2	84,9	83,8	83,4	77,0	48,6	75,7	78,5	73,1
Hela Åland	19 134	46,0	49,4	66,1	73,1	75,0	76,0	69,1	45,3	66,2	67,5	64,8

Överst i tabellen visas totala uppgifter för kommunerna och regionerna. Därefter visas siffror för regionerna skilt för kvinnor och män. Längst ner presenteras valdeltagandet för tre olika grupper av kommuner. Kommunerna har delats in i tre olika grupper efter det totala valdeltagandet i respektive kommun. De kommuner där valdeltagandet var 66 procent eller ett par procentenheter högre eller lägre har placerats i gruppen Medel (Finström, Geta, Hammarland, Kökar, Lemland och Saltvik). De kommuner som hade ett lägre valdeltagande än detta, d.v.s Jomala och Mariehamn placerades i gruppen Lågt. I gruppen Högt ingår de kommuner som hade ett valdeltagande på 70 procent eller mera (Brändö, Eckerö, Föglö, Kumlinge, Lumparland, Sottunga, Sund och Vårdö).

Om vi först ser på regionerna, kan vi konstatera att det låga valdeltagandet i både den yngsta och den äldsta gruppen förekommer i alla regioner. I skärgården avvek dessa gruppers valdeltagande något mindre från det totala än på landsbygden och i Mariehamn. När det gäller 30 - 39-åringarna var deras valdeltagande i skärgården betydligt större än 66 procent och i Mariehamn betydligt lägre, medan det på landsbygden låg på samma nivå som för Åland totalt. Både 40 - 69-åringarnas och 70 - 79-åringarnas valdeltagande var högre än det totala i alla regioner, men avvek betydligt mera i positiv riktning i skärgården än på landsbygden och i Mariehamn.

Om vi så ser på de enskilda kommunerna, finner vi att 18 - 29-åringarnas valdeltagande låg under det totala åländska valdeltagandet i alla kommuner utom Sottunga och Lumparland. I Eckerö låg det endast ett par procentenheter lägre, men i de flesta kommuner mellan 10 och 25 procentenheter lägre. Samma mönster går igen också för dem som var 80 år eller äldre. Endast i Sottunga uppvisade denna åldersgrupp en större röstningsaktivitet än väljarkåren totalt. I Eckerö och Föglö låg valdeltagandet några procentenheter under det totala, men i övriga kommuner var skillnaden mycket större. Gruppen 30 - 39 år hade ett lägre valdeltagande än det totala i Mariehamn och Jomala, medan de i Finström, Hammarland, Lemland och Saltvik låg på ungefär samma nivå som Åland totalt. I övriga kommuner röstade personerna i denna åldersgrupp flitigare än ålänningarna totalt. I Lumparland hade denna grupp ett valdeltagande som var hela 28 procentenheter högre än det totala och i Kumlinge och Vårdö nästan 20 procentenheter.

Den flitigast röstande åldersgruppen, d.v.s. 40 - 69-åringarna, hade i alla kommuner ett högre valdeltagande än det totala. Mest avvek de från den totala siffran i Sottunga (+ 28 procentenheter) och minst i Jomala och Mariehamn (+ 7 procentenheter). Också om man i detta breda åldersintervall tittar på de ingående tioårsgrupperna (tabell 3) ser man att mönstret med ett högre valdeltagande än det totala förekommer överallt. I åldersgruppen 70 - 79 var valdeltagandet högre än det totala i alla kommuner utom Geta, Jomala och Finström.

**TABELL 4. LAGTINGSVALET
JÄMFÖRELSE AV VALDELTAĞANDET ENLIGT ÅLDERSGRUPP**

Region/ kommun/ kommungrupp	Valdeltagande, procent						Differens mellan det totala valdeltagandet på Åland och valdeltagandet i respektive grupp, procentenheter					
	Ålder						Ålder					
	18-29	30-39	40-69	70-79	80+	Totalt	18-29	30-39	40-69	70-79	80+	Totalt
Totalt:												
Brändö	53,8	80,7	86,7	76,1	41,0	76,0	-12,1	14,7	20,8	10,2	-24,9	10,0
Eckerö	63,2	76,6	85,7	80,0	63,3	78,4	-2,8	10,6	19,7	14,0	-2,7	12,4
Finström	45,0	66,0	77,4	65,0	43,4	66,2	-21,0	0,0	11,4	-0,9	-22,6	0,2
Föglö	59,2	71,4	82,2	79,7	61,7	74,7	-6,7	5,5	16,3	13,7	-4,3	8,8
Geta	48,6	71,0	74,8	56,8	51,3	66,5	-17,3	5,0	8,9	-9,2	-14,7	0,5
Hammarland	50,9	65,3	73,8	70,8	40,0	66,1	-15,1	-0,7	7,9	4,9	-26,0	0,2
Jomala	43,1	57,5	73,0	58,8	53,3	62,7	-22,9	-8,5	7,0	-7,1	-12,7	-3,2
Kumlinge	50,0	85,1	91,2	77,1	50,0	79,0	-16,0	19,1	25,2	11,1	-16,0	13,1
Kökar	46,4	80,4	78,4	68,2	20,0	68,3	-19,5	14,5	12,5	2,2	-46,0	2,4
Lemland	41,9	65,8	72,7	72,2	43,6	64,7	-24,0	-0,1	6,8	6,3	-22,4	-1,3
Lumparland	73,9	93,8	88,4	75,0	46,2	83,9	8,0	27,8	22,4	9,0	-19,8	18,0
Saltvik	40,7	68,5	74,1	79,9	40,7	66,1	-25,3	2,5	8,1	13,9	-25,3	0,2
Sottunga	75,0	81,8	93,6	95,0	77,8	89,5	9,0	15,9	27,7	29,0	11,8	23,5
Sund	57,1	73,3	80,1	74,6	32,7	71,6	-8,8	7,3	14,2	8,6	-33,3	5,6
Vårdö	41,9	85,5	85,0	79,4	57,1	76,5	-24,1	19,5	19,0	13,5	-8,8	10,5
Mariehamn	44,2	59,5	72,8	71,9	46,7	62,6	-21,8	-6,5	6,9	6,0	-19,3	-3,3
Landskommuner	47,6	67,9	77,3	71,4	46,8	68,3	-18,3	2,0	11,4	5,4	-19,1	2,3
- Landsbygden	46,9	66,0	75,8	69,2	45,8	66,8	-19,1	0,1	9,9	3,3	-20,1	0,9
- Skärgården	52,7	80,5	85,4	78,4	50,0	76,1	-13,3	14,6	19,4	12,4	-16,0	10,1
Hela Åland	46,0	64,6	75,6	71,6	46,8	66,0	-20,0	-1,4	9,6	5,6	-19,2	0,0
Region:												
Kvinnor:												
Mariehamn	49,3	64,9	72,8	69,5	39,9	63,9	-16,7	-1,1	6,8	3,5	-26,1	-2,0
Landskommuner	51,3	72,7	79,8	68,6	41,6	69,8	-14,6	6,7	13,8	2,7	-24,3	3,8
- Landsbygden	49,4	71,3	78,2	65,8	39,4	68,2	-16,6	5,4	12,2	-0,1	-26,6	2,3
- Skärgården	63,9	82,8	89,0	77,3	49,5	78,2	-2,1	16,8	23,0	11,3	-16,4	12,3
Hela Åland	50,3	69,6	76,9	69,0	40,9	67,3	-15,7	3,6	10,9	3,0	-25,1	1,3
Män:												
Mariehamn	39,5	54,1	72,9	75,9	62,2	61,1	-26,4	-11,8	6,9	10,0	-3,7	-4,8
Landskommuner	44,5	63,3	75,1	74,6	57,7	66,8	-21,4	-2,7	9,1	8,7	-8,2	0,9
- Landsbygden	44,8	60,7	73,6	73,2	60,8	65,4	-21,1	-5,3	7,6	7,2	-5,2	-0,6
- Skärgården	42,4	78,7	82,5	79,8	50,7	74,0	-23,6	12,7	16,5	13,9	-15,2	8,1
Hela Åland	42,2	59,7	74,3	75,1	59,5	64,6	-23,8	-6,3	8,3	9,1	-6,5	-1,4
Kommungrupp efter valdeltagande:												
Kvinnor:												
Lågt	48,7	64,7	73,3	66,9	39,6	64,0	-17,2	-1,3	7,4	1,0	-26,3	-2,0
Medel	48,1	72,4	77,7	68,5	38,0	68,0	-17,9	6,5	11,7	2,5	-28,0	2,1
Högt	64,1	81,1	87,8	75,1	47,5	77,4	-1,9	15,1	21,8	9,2	-18,5	11,4
Alla kommuner	50,3	69,6	76,9	69,0	40,9	67,3	-15,7	3,6	10,9	3,0	-25,1	1,3
Män:												
Lågt	39,5	53,4	72,4	72,6	66,5	61,1	-26,5	-12,6	6,4	6,6	0,5	-4,8
Medel	42,0	62,0	72,4	73,2	49,5	63,9	-23,9	-4,0	6,4	7,3	-16,4	-2,0
Högt	54,1	77,1	82,5	82,7	58,4	76,0	-11,9	11,1	16,5	16,7	-7,5	10,0
Alla kommuner	42,2	59,7	74,3	75,1	59,5	64,6	-23,8	-6,3	8,3	9,1	-6,5	-1,4
Totalt:												
Lågt	44,0	59,0	72,9	69,2	47,8	62,6	-22,0	-7,0	6,9	3,2	-18,2	-3,3
Medel	44,7	67,2	75,0	70,6	41,8	66,0	-21,2	1,2	9,0	4,7	-24,2	0,0
Högt	58,4	79,1	84,9	78,6	51,1	76,7	-7,6	13,1	18,9	12,6	-14,8	10,7
Alla kommuner	46,0	64,6	75,6	71,6	46,8	66,0	-20,0	-1,4	9,6	5,6	-19,2	0,0

Kommuner som ingår i de olika grupperna efter valdeltagande:

Lågt Jomala och Mariehamn
 Medel Finström, Geta, Hammarland, Kökar, Lemland och Saltvik
 Högt Brändö, Eckerö, Föglö, Kumlinge, Lumparland, Sottunga, Sund och Vårdö

Kön, kommun och ålder i lagtingsvalet

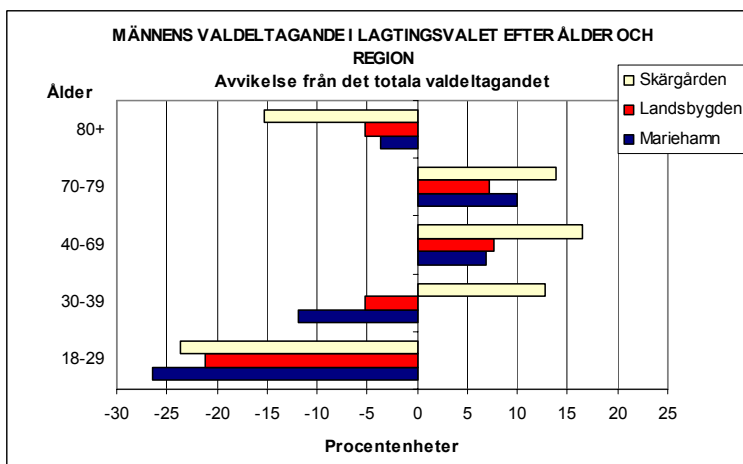
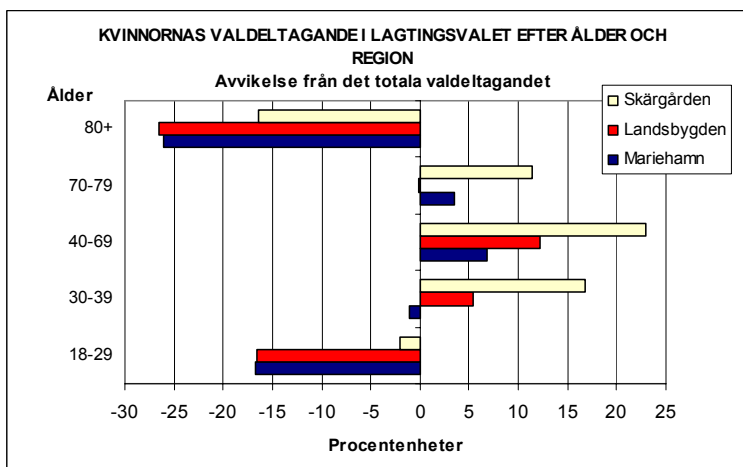
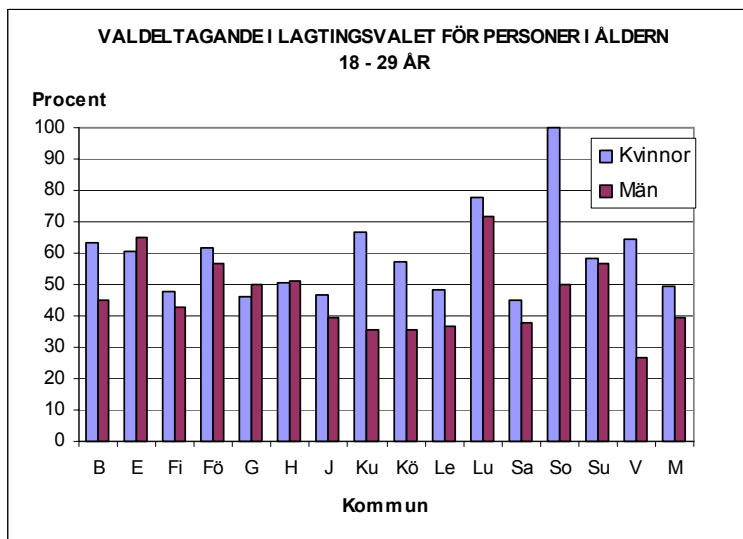
Om man studerar kvinnors och mäns valdeltagande skilt, framkommer ett delvis annat mönster. I åldern 18 - 29 år var männens valdeltagande betydligt under det totala i alla regioner och nästan alla kommuner. Lumparland var den enda kommun där deras valdeltagande låg över det totala. För kvinnorna i samma åldersgrupp låg valdeltagandet betydligt under det totala på landsbygden och i Mariehamn, men endast något under i skärgården. I Sottunga och Lumparland var valdeltagandet betydligt större än totalt.

I åldern 30 - 39 år var männens röstningsaktivitet större än den totala i skärgården, men mindre på landsbygden och i Mariehamn. Aktiviteten var hög i de flesta skärgårdskommuner samt Lumparland och Eckerö, medan den var låg i Mariehamn och några stora landskommuner. För kvinnorna i denna åldersgrupp var valdeltagandet betydligt högre än det totala i skärgården, något högre på landsbygden och strax under det totala i Mariehamn. För de röstberättigade i åldrarna 40 - 69 år gäller att både män och kvinnor utnyttjade sin rösträtt flitigare än genomsnittet i alla regioner och alla enskilda kommuner. Både män och kvinnor röstade flitigare i skärgården än i de andra regionerna.

Männens valdeltagande i åldern 70 - 79 år översteg det totala i alla regioner. För kvinnorna i samma ålder var deltagandet betydligt över det totala i skärgården, något över i Mariehamn och lika stort som det totala på landsbygden. I några kommuner var deltagandet högt, i några lika stort som det totala och i några lägre än det totala. För gruppen av personer som var 80 år och äldre, slutligen, kan noteras att männens valdeltagande var lägre än det totala i alla regioner, lägst i skärgården. I vissa enskilda kommuner var det dock högt, t.ex. nästan 90 procent i Jomala och Föglö. För kvinnorna var deltagandet betydligt under det totala i alla regioner, och också i alla enskilda kommuner var det lägre, förutom i Sottunga där det var betydligt högre.

Om man studerar den kommungruppering som har gjorts utgående från valdeltagandet kan följande noteras: I de kommuner som hade lågt valdeltagande drogs siffran ner av låg aktivitet bland både kvinnor och män under 30 år, av män mellan 30 och 40 samt av kvinnor över 80. Det som var annorlunda i de kommuner som har hänförs till gruppen med medelhögt deltagande var främst röstningsaktiviteten bland 30 - 39-åringarna. Kvinnorna i denna åldersgrupp röstade flitigare än genomsnittet och männen inte i så mycket lägre utsträckning än genomsnittet. Men även i denna grupp röstade väljarna under 30 år i låg grad och till skillnad från den förstnämnda kommungruppen också männen över 80 år. När det gäller kommungruppen med högt valdeltagande, slutligen, var den största skillnaden väljarna under 30. Kvinnorna i denna åldersgrupp röstade nästan lika flitigt som ålänningen i gemen, medan männens valdeltagande visserligen avvek från det totala i negativ riktning, men inte alls lika mycket som i de båda andra kommungrupperna. I denna kommungrupp röstade också männen i 30 - 39-årsåldern i betydligt större utsträckning än väljarna totalt. Väljarna i åldern 40 - 79 år, som röstade flitigare än genomsnittet i alla kommuner, hade i denna kommungrupp ett ännu högre deltagande än i de båda andra grupperna, både när det gäller män och kvinnor.

Nedanstående diagram illustrerar för lagtingsvalets del de stora skillnader som finns mellan kommunerna och könen när det gäller valdeltagande hos de yngre väljarna samt de regionvisa skillnader som finns beträffande kvinnors och mäns valdeltagande i olika åldrar.



Hembygdsrätt

Röstberättigade i kommunalvalet var alla som fyllde 18 år senast på valdagen och hade hembygdsrätt samt hade hemort i någon åländsk kommun den första september valåret. Därtill kom personer utan hembygdsrätt som uppfyllde de övriga villkoren och som under de tre åren närmast före valåret utan avbrott haft hemort på Åland. Rösträtten för personer utan hembygdsrätt gällde nu oberoende av medborgarskap, efter att vid 1995 års val ha varit begränsad till medborgare i de nordiska länderna. Personer med hembygdsrätt bosatta utanför Åland saknade således rösträtt i kommunalvalet.

Gruppen personer utan hembygdsrätt innehåller personer som är relativt nyinflyttade till Åland och ännu inte har bott här tillräckligt länge för att få hembygdsrätt, inflyttade som har bott här längre, men som inte kan få hembygdsrätt för att de inte är finska medborgare samt personer som både har bott här länge och är finska medborgare men ändå har valt att inte ansöka om hembygdsrätt.

Totalt fanns det 1 207 personer som saknade hembygdsrätt, men som hade rösträtt i kommunalvalet. Detta var drygt sex procent av de röstberättigade.

I *tabell 5* framgår att valdeltagandet bland personer utan hembygdsrätt uppgick till drygt 40 procent jämfört med nästan 68 procent bland personer med hembygdsrätt. I båda grupper röstade kvinnorna flitigare än männen, men skillnaden mellan könen var större bland personer utan hembygdsrätt.

Valdeltagandet bland personer utan hembygdsrätt understeg 50 procent i alla åldersgrupper, men var som högst bland 40 – 49-åringarna, där det var 48 procent.

Fyra procent av de avgivna rösterna kom från personer utan hembygdsrätt, medan elva procent av dem som inte röstade i kommunalvalet tillhörde denna grupp.

Av de röstberättigade utan hembygdsrätt var hälften finska medborgare, 37 procent svenska medborgare, 3 procent medborgare i övriga nordiska länder och 10 procent medborgare i andra länder. Valdeltagandet var högst bland de svenska och de övriga nordiska medborgarna, 46 respektive 44 procent, något lägre bland de finska medborgarna, 38 procent, samt lägst bland de utomnordiska medborgarna, där det var 30 procent.

**TABELL 5. KOMMUNALVALET
PERSONER MED RESPEKTIVE UTAN HEMBYGDSRÄTT
VALDELTAGANDE ENLIGT ÅLDER, KÖN OCH MEDBORGARSKAP**

Ålder	Röstberättigade			Röstande			Valdeltagande, procent		
	Kvinnor	Män	Totalt	Kvinnor	Män	Totalt	Kvinnor	Män	Totalt
Personer med hembygdsrätt:									
18-21	467	556	1 023	235	241	476	50,3	43,3	46,5
22-25	422	523	945	228	212	440	54,0	40,5	46,6
26-29	461	542	1 003	279	275	554	60,5	50,7	55,2
30-39	1 597	1 627	3 224	1 169	1 018	2 187	73,2	62,6	67,8
40-49	1 773	1 655	3 428	1 352	1 213	2 565	76,3	73,3	74,8
50-59	1 568	1 740	3 308	1 211	1 331	2 542	77,2	76,5	76,8
60-69	1 050	1 013	2 063	840	764	1 604	80,0	75,4	77,8
70-79	1 016	752	1 768	698	565	1 263	68,7	75,1	71,4
80+	795	370	1 165	328	218	546	41,3	58,9	46,9
Totalt	9 149	8 778	17 927	6 340	5 837	12 177	69,3	66,5	67,9
Personer utan hembygdsrätt:									
18-21	24	19	43	7	7	14	29,2	36,8	32,6
22-25	41	25	66	7	6	13	17,1	24,0	19,7
26-29	54	29	83	21	8	29	38,9	27,6	34,9
30-39	152	112	264	78	39	117	51,3	34,8	44,3
40-49	130	102	232	70	41	111	53,8	40,2	47,8
50-59	92	116	208	44	50	94	47,8	43,1	45,2
60-69	56	70	126	27	32	59	48,2	45,7	46,8
70-79	73	38	111	24	11	35	32,9	28,9	31,5
80+	45	29	74	9	6	15	20,0	20,7	20,3
Totalt	667	540	1 207	287	200	487	43,0	37,0	40,3
Alla röstberättigade:									
18-21	491	575	1 066	242	248	490	49,3	43,1	46,0
22-25	463	548	1 011	235	218	453	50,8	39,8	44,8
26-29	515	571	1 086	300	283	583	58,3	49,6	53,7
30-39	1 749	1 739	3 488	1 247	1 057	2 304	71,3	60,8	66,1
40-49	1 903	1 757	3 660	1 422	1 254	2 676	74,7	71,4	73,1
50-59	1 660	1 856	3 516	1 255	1 381	2 636	75,6	74,4	75,0
60-69	1 106	1 083	2 189	867	796	1 663	78,4	73,5	76,0
70-79	1 089	790	1 879	722	576	1 298	66,3	72,9	69,1
80+	840	399	1 239	337	224	561	40,1	56,1	45,3
Totalt	9 816	9 318	19 134	6 627	6 037	12 664	67,5	64,8	66,2
Personer utan hembygdsrätt enligt medborgarskap									
Medborgarskap	Röstberättigade		Röstande		Valdeltagande		procent		
	Antal		Antal						
Finland	608		230		37,8				
Sverige	448		207		46,2				
Övriga Norden	34		15		44,1				
Övriga länder	117		35		29,9				
Totalt	1 207		487		40,3				

Bosättningsort

I lagtingsvalet fanns 767 röstberättigade som var bosatta utanför Åland. Det är personer som hade hembygdsrätten kvar och således fick rösta i lagtingsval, men som inte hade rösträtt i kommunalvalet, eftersom de inte var bosatta i någon åländsk kommun. Fyra procent av de röstberättigade bodde utanför Åland. I åldrarna 22 - 29 år var siffran över 15 procent.

I *tabell 6* framgår valdeltagandet bland de röstberättigade som var bosatta på respektive utanför Åland. Det visar sig att de som bodde utanför Åland hade ett mycket lågt valdeltagande, eller knappt 18 procent. I denna grupp röstade kvinnorna betydligt flitigare än männen, speciellt i de yngre åldersgrupperna. För de bosatta på Åland var valdeltagandet 68 procent.

Endast en procent av de avgivna rösterna kom från de utflyttade. Tio procent av de icke-röstande var bosatta utanför Åland. I åldrarna 22-29 år var siffran 24 procent. En orsak till att valdeltagandet bland de yngre var något lägre i lagtingsvalet än i kommunalvalet var således låg aktivitet bland de rätt många yngre som var röstberättigade i lagtingsvalet men bodde utanför Åland.

I den nedre delen av tabellen framgår valdeltagandet enligt bosättningsland. Lägst var valdeltagandet bland de personer som bodde utanför Norden. För de bosatta i Sverige (över 65 procent av de utflyttade med rösträtt) och Finland låg valdeltagandet nära medeltalet för de bosatta utanför Åland, medan de som bodde i övriga nordiska länder röstade något flitigare.

Deltagande i båda val

I *tabell 7* framgår hur många personer som var röstberättigade respektive röstade i både lagtings- och kommunalvalet eller i bara det ena av valen. Röstberättigade i båda valen var 17 927 personer, endast i lagtingsvalet 767 personer och endast i kommunalvalet 1 207 personer.

Om man har röstat i bara det ena valet beror det till allra största delen på att man har saknat rösträtt i det andra valet. Av de personer som har rösträtt i båda val har nästan samtliga som röstat avgivit sin röst i både lagtings- och kommunalvalet. Bara 40 personer valde att rösta i endast ett av valen trots att de hade rösträtt i båda. De som röstade enbart i lagtingsvalet var 29 personer och de som röstade enbart i kommunalvalet 11 personer.

**TABELL 6. LAGTINGSVALET
PERSONER BOSATTA PÅ RESPEKTIVE UTANFÖR ÅLAND
VALDELTAGANDE ENLIGT ÅLDER, KÖN OCH BOSÄTTNINGSLAND**

Ålder	Röstberättigade			Röstande			Valdeltagande, procent		
	Kvinnor	Män	Totalt	Kvinnor	Män	Totalt	Kvinnor	Män	Totalt
Bosatta på Åland:									
18-21	467	556	1 023	235	242	477	50,3	43,5	46,6
22-25	422	523	945	228	214	442	54,0	40,9	46,8
26-29	461	542	1 003	280	277	557	60,7	51,1	55,5
30-49	3 370	3 282	6 652	2 522	2 231	4 753	74,8	68,0	71,5
50+	4 429	3 875	8 304	3 082	2 884	5 966	69,6	74,4	71,8
Totalt	9 149	8 778	17 927	6 347	5 848	12 195	69,4	66,6	68,0
Bosatta utanför Åland:									
18-21	39	37	76	10	4	14	25,6	10,8	18,4
22-25	125	62	187	36	14	50	28,8	22,6	26,7
26-29	89	104	193	17	18	35	19,1	17,3	18,1
30-49	132	125	257	15	10	25	11,4	8,0	9,7
50+	24	30	54	5	6	11	20,8	20,0	20,4
Totalt	409	358	767	83	52	135	20,3	14,5	17,6
Alla röstberättigade:									
18-21	506	593	1 099	245	246	491	48,4	41,5	44,7
22-25	547	585	1 132	264	228	492	48,3	39,0	43,5
26-29	550	646	1 196	297	295	592	54,0	45,7	49,5
30-49	3 502	3 407	6 909	2 537	2 241	4 778	72,4	65,8	69,2
50+	4 453	3 905	8 358	3 087	2 890	5 977	69,3	74,0	71,5
Totalt	9 558	9 136	18 694	6 430	5 900	12 330	67,3	64,6	66,0

Personer bosatta utanför Åland enligt bosättningsland

Land	Röstberättigade	Röstande	Valdeltagande, procent
Sverige	495	92	18,6
Finland	184	30	16,3
Övriga Norden	45	10	22,2
Övriga länder	43	3	7,0
Totalt	767	135	17,6

TABELL 7. DELTAGANDE I BÅDA VAL

Rösträtt i val:	Personer med rösträtt	Personer som röstat i:			Valdeltagande, procent	
		Båda val	Bara lagting	Bara kom.	Lagting	Kom.
Lagting och kommunal	17 927	12 166	29	11	68,0	67,9
Bara lagting	767	.	135	.	17,6	.
Bara kommunal	1 207	.	.	487	.	40,3
Summa	19 901	12 166	164	498	66,0	66,2

Röstningstidpunkt

Förutom på själva valdagen den 17 oktober var det möjligt att rösta på förhand på postkontor och olika inrättningar såsom sjukhus och ålderdomshem. Eftersom vallängderna innehöll en skild notering beroende på om väljarna hade röstat på själva valdagen eller före valdagen var det möjligt att studera också om det fanns några skillnader i röstningstidpunkt mellan olika grupper.

I *tabell 8* framgår efter kön och ålder hur stor del av de röstande som röstade före valdagen respektive på valdagen. Dessutom framgår andelen förhandsröster kommunvis.

Drygt 3 400 personer eller 27,7 procent av de röstande i lagtingsvalet valde att rösta under förhandsröstningsperioden. Av kvinnorna röstade nästan 30 procent på förhand mot knappt 26 procent av männen. Av samtliga röstberättigade röstade 18 procent före valdagen och 48 procent på valdagen.

Det finns stora skillnader mellan åldersgrupperna. Att rösta före valdagen var populärast bland de äldre väljarna. Av de röstande 60 - 79-åringarna röstade över en tredjedel på förhand och av dem som var 80 år eller äldre hela 45 procent. De åldersgrupper som mest koncentrerade sitt röstande till valdagen var 30 - 50-åringarna, av vilka endast femte röstade på förhand. Kvinnorna förhandsröstade i större utsträckning än männen i alla åldersgrupper utom bland 30 - 39-åringarna. Speciellt stor var skillnaden bland förstagångsväljarna, där 32 procent av kvinnorna förhandsröstade mot 17 procent av männen, samt bland dem som var 80 år och äldre, där 48 procent av kvinnorna röstade före valdagen mot 40 procent av männen.

I kommunalvalet var förhållandena ungefär desamma som vid lagtingsvalet. Andelen som röstade på förhand var något lägre eller 27,1 procent.

Det finns stora skillnader mellan kommunerna när det gäller i hur hög grad väljarna valde att rösta på valdagen eller på förhand. Vanligast att rösta på förhand var det i skärgården, där nästan var tredje röstande utnyttjade denna möjlighet. I Föglö, Kökar och Brändö avgavs över 40 procent av rösterna före valdagen. Minst utnyttjades möjligheten att förhandsrösta på landsbygden, där lite mer än var femte väljare röstade före valdagen. Lägst var andelen i Geta och Hammarland, tio respektive tolv procent.

I båda val var andelen förhandsröstande större bland kvinnorna än bland männen i nästan alla kommuner. Undantagen var Geta och Kökar samt i kommunalvalet också Sund.

TABELL 8. AVGIVNA RÖSTER ENLIGT RÖSTNINGSTIDPUNKT

Ålder	Förhandsröster			Röster på valdagen			Andel förhandsröster		
	Kvinnor	Män	Totalt	Kvinnor	Män	Totalt	Kvinnor	Män	Totalt
Lagtingsvalet:									
18-21	78	42	120	167	204	371	31,8	17,1	24,4
22-25	87	60	147	177	168	345	33,0	26,3	29,9
26-29	77	68	145	220	227	447	25,9	23,1	24,5
30-39	225	203	428	956	822	1 778	19,1	19,8	19,4
40-49	307	246	553	1 049	970	2 019	22,6	20,2	21,5
50-59	372	363	735	843	974	1 817	30,6	27,2	28,8
60-69	333	248	581	512	518	1 030	39,4	32,4	36,1
70-79	268	194	462	433	373	806	38,2	34,2	36,4
80+	158	87	245	168	133	301	48,5	39,5	44,9
Totalt	1 905	1 511	3 416	4 525	4 389	8 914	29,6	25,6	27,7

Kommunalvalet:									
18-21	71	39	110	171	209	380	29,3	15,7	22,4
22-25	68	53	121	167	165	332	28,9	24,3	26,7
26-29	68	58	126	232	225	457	22,7	20,5	21,6
30-39	231	205	436	1 016	852	1 868	18,5	19,4	18,9
40-49	319	257	576	1 103	997	2 100	22,4	20,5	21,5
50-59	378	373	751	877	1 008	1 885	30,1	27,0	28,5
60-69	337	258	595	530	538	1 068	38,9	32,4	35,8
70-79	275	194	469	447	382	829	38,1	33,7	36,1
80+	162	89	251	175	135	310	48,1	39,7	44,7
Totalt	1 909	1 526	3 435	4 718	4 511	9 229	28,8	25,3	27,1

Andel förhandsröster

	Lagtingsvalet			Kommunalvalet		
	Kvinnor	Män	Totalt	Kvinnor	Män	Totalt
Brändö	42,9	39,7	41,2	42,2	39,2	40,7
Eckerö	26,0	21,4	23,6	25,2	20,7	22,9
Finström	24,4	17,9	21,3	24,1	17,6	21,1
Föglö	49,7	39,7	44,5	48,5	39,3	43,8
Geta	10,3	10,4	10,4	10,9	11,1	11,0
Hammarland	12,9	10,7	11,8	13,1	11,0	12,0
Jomala	24,6	22,4	23,6	24,1	22,6	23,3
Kumlinge	37,8	30,2	33,9	37,8	30,2	34,0
Kökar	40,5	44,0	42,3	40,0	43,6	41,8
Lemland	28,7	26,2	27,5	27,4	25,5	26,5
Lumparland	19,8	15,3	17,4	17,8	15,1	16,4
Saltvik	23,6	20,7	22,1	23,4	20,1	21,8
Sottunga	31,9	15,8	24,7	31,9	15,8	24,7
Sund	25,4	24,7	25,0	26,0	26,0	26,0
Vårdö	36,1	31,3	33,8	36,0	30,4	33,3
Mariehamn	34,4	30,3	32,5	33,0	29,5	31,4
Landskommuner	26,4	22,9	24,6	26,0	22,7	24,4
- Landsbygden	23,2	20,0	21,6	22,8	19,9	21,4
- Skärgården	41,4	35,7	38,5	40,8	35,3	38,1
Hela Åland	29,6	25,6	27,7	28,8	25,3	27,1

Ålands statistik- och utredningsbyrå, ÅSUB, är en fristående enhet vars huvuduppgifter är att verka som Ålands officiella statistikmyndighet och bedriva kvalificerad utrednings- och forskningsverksamhet.

ÅSUB producerar fortlöpande aktuell statistik inom en rad olika samhällsområden. Tyngdpunkten i analysverksamheten utgörs av utredningar inom det ekonomisk-politiska området. Statistiska sammanställningar publiceras regelbundet i serierna *ÅSUB Statistik* och *ÅSUB Statistikmeddelande*, medan serien *ÅSUB Rapport* innehåller utredningar, analyser och annan information om Ålands ekonomi och näringsliv.

Mer information om verksamhet och publikationer finns på ÅSUBs hemsida:

<http://www.asub.aland.fi>

Valstatistik

I serien Valstatistik publiceras statistik över kommunal-, lagtings-, riksdags-, president- och EU-val.

I denna publikation presenteras resultatet från en totalundersökning av valdeltagandet i lagtings- och kommunalvalet 1999. Uppgifter finns om röstningsaktiviteten efter kön, ålder och hemkommun samt också skilt för personer med respektive utan hembygdsrätt och personer bosatta på respektive utanför Åland.

27.02.2003

Förfrågningar: Kenth Häggblom