

Jonas Karlsson, Ålands statistik- och utredningsbyrå (tel. 018-25494)
Lars-Erik Karlsson, Ålands arbetsförmedlingsbyrå (tel. 018-25110)

Arbetsmarknad 2004:1
13.02.2004

Arbetslöshetsituationen - januari 2004

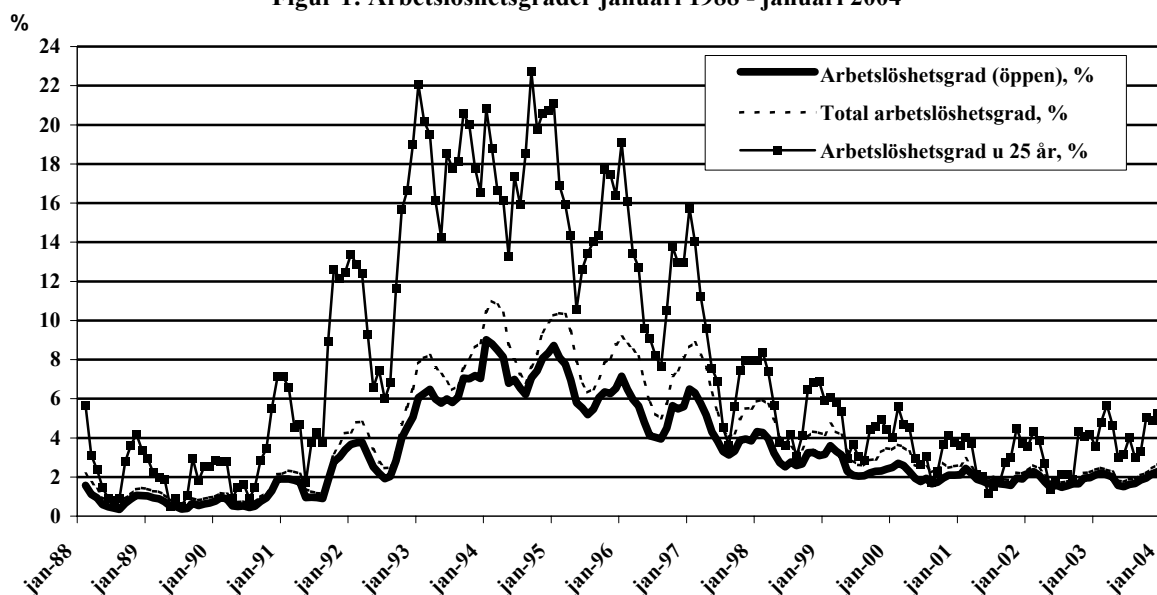
Detta statistikmeddelande innehåller uppgifter om arbetslöshetsituationen på Åland den 06.02.2004. Statistikmeddelandet är framtaget i samarbete med Ålands arbetsförmedlingsbyrå, som även bidrar med dataunderlag. Uppgifterna i meddelandet grundar sig på registerbaserad arbetsmarknadsstatistik och skiljer sig därmed från den statistik som till exempel Statistikcentralen publicerar som har de urvalsbaserade Arbetskraftsundersökningarna (AKU) som grund. Fördelen med den registerbaserade statistiken är att den ger större tillförlitlighet i de månadsvisa redovisningarna på regional nivå.

Arbetslösheten steg i januari

Den öppna arbetslöshetsgraden var i januari 2,8 %. Jämfört med december är det en ökning med 0,5 procentenheter och jämfört med januari 2003 handlar det om en ökning med 0,6 procentenheter. För män var arbetslösheten i januari 3,0 % och för kvinnor 2,7 %. Den totala arbetslöshetsgraden, som inkluderar personer i sysselsättningsåtgärder, var i januari 3,1 %. För män var den totala arbetslösheten 3,4 % och för kvinnor 2,9 %. Det totala antalet arbetslösa var 420 personer, vilket är en ökning från december med 70 personer. Jämfört med januari 2003 är det en ökning med 93 personer. Av de arbetslösa var 43 personer placerade genom åtgärder. Antalet lediga platser var i januari 323 stycken, vilket är en ökning från december med 146 platser. Jämfört med januari ifjol är det en minskning med 158 platser.

Antalet arbetslösa personer yngre än 25 år var i januari 92 personer (6,9 %), vilket är en ökning med 31 personer jämfört med januari 2003. Det är även den högsta noteringen för januari månad sedan 1998. Antalet arbetslösa äldre än 54 år var i januari 65 personer (3,0 %), en ökning med 12 personer jämfört med januari 2003. Antalet långtidsarbetslösa var i januari 54 personer. Jämfört med januari 2003 är detta en ökning med 12 personer.

Figur 1: Arbetslöshetsgrader januari 1988 - januari 2004



Arbetslösa, placerade genom åtgärder och lediga platser, antal

	Öppet arbetslösa, antal			Arbetslösa, antal totalt			Placerade gm åtgärder, tot.	Lediga platser
	Totalt	Män	Kvinnor	Totalt	Män	Kvinnor		
2002								
februari	274	164	110	318	44	572
mars	228	138	90	268	40	475
april	190	121	69	229	39	406
maj	206	126	80	237	31	320
juni	192	109	83	224	32	241
juli	202	107	95	231	29	210
augusti	216	117	99	242	26	192
september	215	115	100	246	31	139
oktober	254	144	110	289	35	109
november	257	146	111	293	36	121
december	276	148	128	310	34	149
2003								
januari	291	157	134	327	180	147	36	481
februari	279	147	132	314	170	144	35	518
mars	263	138	125	299	162	137	36	512
april	207	110	97	239	131	108	32	445
maj	199	107	92	232	129	103	33	293
juni	214	112	102	249	135	114	35	265
juli	221	105	116	252	125	127	31	233
augusti	245	112	133	276	132	144	31	156
september	258	115	143	290	135	155	32	128
oktober	284	142	142	322	165	157	38	114
november	300	158	142	347	188	159	47	124
december	304	170	134	350	199	151	46	177
2004								
januari	377	201	176	420	231	189	43	323
<i>Förändr. jan. 2003 - jan. 2004, antal</i>	86	44	42	93	51	42	7	-158

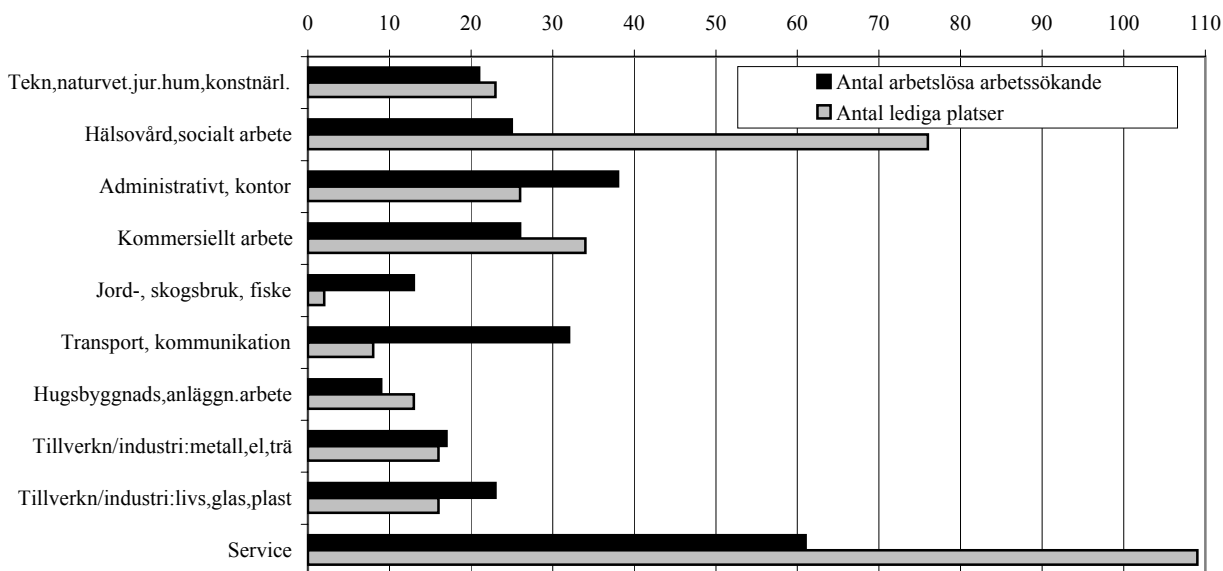
Arbetslösa, placerade genom åtgärder och lediga platser, %

	Arbetslöshetsgrad (öppen), %			Total arbetslöshetsgrad, %			Placerade gm åtgärder, %	Lediga pl/ arbetslösa, %
	Totalt	Män	Kvinnor	Totalt	Män	Kvinnor		
2000	2,1	2,8	0,0	118,7
2001	1,9	2,0	1,8	2,2	0,0	123,3
2002	1,9	2,0	1,6	2,2	0,3	115,8
2003	1,9	1,9	1,9	2,2	2,3	2,1	0,3	115,8
2002								
februari	2,1	2,5	1,7	2,4	0,3	208,8
mars	1,7	2,1	1,4	2,1	0,3	208,3
april	1,5	1,8	1,1	1,8	0,3	213,7
maj	1,6	1,9	1,3	1,8	0,2	155,3
juni	1,5	1,6	1,3	1,7	0,2	125,5
juli	1,5	1,6	1,5	1,8	0,2	104,0
augusti	1,7	1,8	1,5	1,9	0,2	88,9
september	1,6	1,7	1,6	1,9	0,2	64,7
oktober	1,9	2,2	1,7	2,2	0,3	42,9
november	2,0	2,2	1,7	2,2	0,3	47,1
december	2,1	2,2	2,0	2,4	0,3	54,0
2003								
januari	2,2	2,3	2,1	2,5	2,7	2,3	0,3	165,3
februari	2,1	2,2	2,0	2,4	2,5	2,2	0,3	185,7
mars	2,0	2,1	1,9	2,3	2,4	2,1	0,3	194,7
april	1,6	1,6	1,5	1,8	1,9	1,7	0,2	215,0
maj	1,5	1,6	1,4	1,8	1,9	1,6	0,3	147,2
juni	1,6	1,7	1,6	1,9	2,0	1,8	0,3	123,8
juli	1,7	1,6	1,8	1,9	1,9	2,0	0,2	105,4
augusti	1,9	1,7	2,1	2,1	2,0	2,2	0,2	63,7
september	2,0	1,7	2,2	2,2	2,0	2,4	0,2	49,6
oktober	2,2	2,1	2,2	2,4	2,5	2,4	0,3	40,1
november	2,3	2,3	2,2	2,6	2,8	2,5	0,4	41,3
december	2,3	2,5	2,1	2,7	3,0	2,3	0,3	58,2
2004								
januari	2,8	3,0	2,7	3,1	3,4	2,9	0,3	85,7
<i>Förändr. jan. 2003 - jan. 2004, % -enh.</i>	0,6	0,6	0,6	0,7	0,7	0,6	0,0	-79,6

Arbetslöshetsgrader för särskilda kategorier av arbetskraften, %

	Under 25 år		55 år och äldre		Långtidsarbetslösa totalt, 6 mån +		Långtidsarbetslösa, 55 år och äldre	
	Antal	Procent	Antal	Procent	Antal	Procent	Antal	Procent
2000	43	3,5	57	..	61	..	33	..
2001	36	2,8	57	..	66	..	33	..
2002	38	3,0	50	2,8	59	0,5	27	1,5
2003	55	4,3	46	2,3	48	0,4	19	1,0
2002								
februari	49	3,9	54	2,7	58	0,4	28	1,4
mars	34	2,7	52	2,6	75	0,6	32	1,6
april	17	1,3	49	2,5	68	0,5	31	1,6
maj	22	1,7	54	2,7	66	0,5	29	1,5
juni	27	2,1	44	2,2	65	0,5	28	1,4
juli	26	2,1
augusti	23	1,9	45	2,3	56	0,4	25	1,3
september	55	4,3	42	2,1	51	0,4	24	1,2
oktober	52	4,1	47	2,4	48	0,4	23	1,2
november	53	4,2	47	2,4	51	0,4	23	1,2
december	45	3,5	51	2,6	50	0,4	20	1,0
2003								
januari	61	4,8	53	2,7	42	0,3	19	1,0
februari	72	5,7	52	2,6	49	0,4	19	1,0
mars	59	4,6	52	2,6	57	0,4	20	1,0
april	38	3,0	47	2,4	58	0,4	24	1,2
maj	40	3,1	37	2,1	51	0,4	18	1,0
juni	51	4,0	35	1,8	51	0,4	17	0,9
juli	38	3,0	40	2,0	46	0,3	16	0,8
augusti	42	3,3	39	2,0	50	0,4	20	1,0
september	64	5,0	37	1,9	47	0,4	20	1,0
oktober	62	4,9	48	2,4	43	0,3	18	0,9
november	67	5,3	51	2,6	42	0,3	18	0,9
december	60	4,7	61	3,1	45	0,3	20	1,0
2004								
januari	92	6,9	65	3,0	54	0,4	20	0,9
<i>Förändr. jan. 2003 - jan. 2004, %-enh.</i>		2,1		0,3		0,1		0,0

Antal öppet arbetslösa arbetssökande och lediga platser enligt yrke, januari 2004



Öppet arbetslösa per kommun, procent

	2002	2003	januari 2003	januari 2004	förändring januari-03 - januari-04, %-enh.
Brändö	2,3	3,6	4,4	6,0	1,6
Eckerö	2,4	2,1	2,7	3,7	1,0
Finström	1,2	1,5	1,4	2,4	0,9
Föglö	1,7	1,9	1,8	2,5	0,7
Geta	2,0	2,0	2,3	1,8	-0,5
Hammarland	1,6	1,6	2,4	3,1	0,7
Jomala	1,1	1,4	1,3	1,9	0,6
Kumlinge	2,5	3,3	4,4	7,7	3,3
Kökar	3,4	3,1	4,5	5,2	0,7
Lemland	1,3	1,8	1,9	2,0	0,1
Lumparland	0,5	1,0	1,1	1,6	0,5
Saltvik	0,9	1,2	1,3	2,2	0,9
Sottunga	1,4	2,3	1,7	1,7	0,0
Sund	1,5	1,9	2,3	2,7	0,4
Vårdö	1,5	1,2	0,6	1,1	0,6
Mariehamn	3,5	2,3	2,7	3,2	0,5
Landsbygden	1,3	1,5	1,7	2,3	0,6
Skärgården	2,1	2,6	3,0	4,3	1,3
Hela Åland	1,8	1,9	2,2	2,8	0,6

Figur 3. Regionala arbetslöshetsgrader (öppen arbetslöshet)

