

Jouko Kinnunen, Ålands statistik- och utredningsbyrå (tel. 018-25494)
Lars-Erik Karlsson, Ålands arbetsförmedlingsbyrå (tel. 018-25110)

Arbetsmarknad 2005:03
07.03.2005

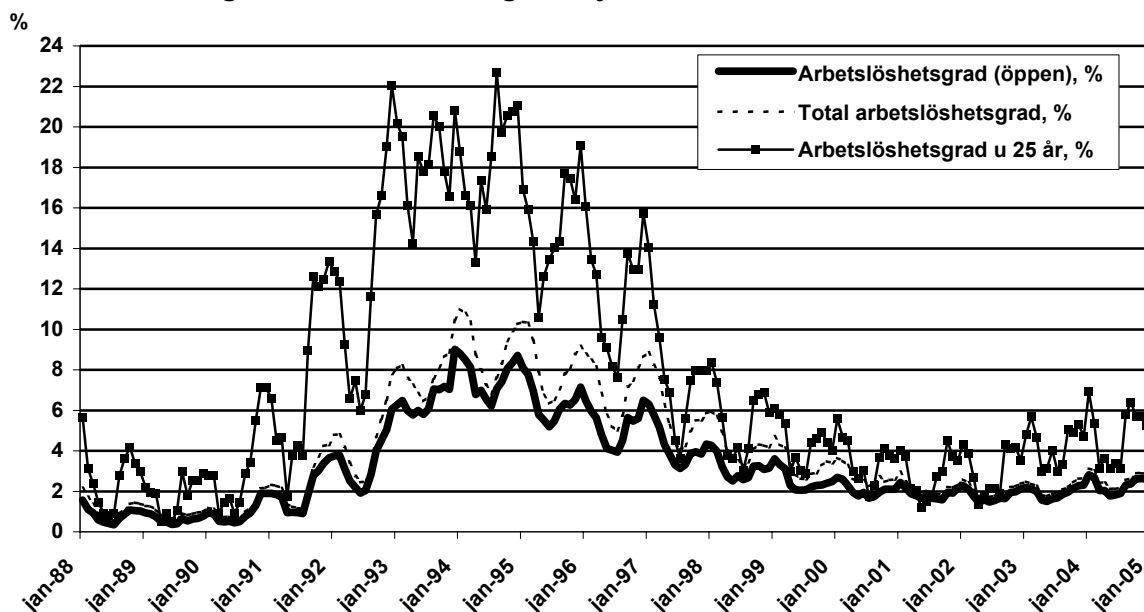
Arbetslöshetsituationen - februari 2005

Detta statistikmeddelande innehåller uppgifter om arbetslöshetsituationen på Åland den 01.03.2005. Statistikmeddelandet är framtaget i samarbete med Ålands arbetsförmedlingsbyrå, som även bidrar med dataunderlag. Uppgifterna i meddelandet grundar sig på registerbaserad arbetsmarknadsstatistik och skiljer sig därmed från den statistik som till exempel Statistikcentralen publicerar som har de urvalsbaserade Arbetskraftsundersökningarna (AKU) som grund. Fördelen med den registerbaserade statistiken är att den ger större tillförlitlighet i de månadsvisa redovisningarna på regional nivå.

Stabilt arbetsmarknadsläge

Den öppna arbetslöshetsgraden var i februari 2,6 %. Jämfört med februari 2004 har arbetslöshetsgraden sjunkit med mindre än 0,05 procentenheter. Arbetslösheten för män var i februari 3,4 % och den har ökat med 0,5 procentenheter jämfört med februari 2004. För kvinnor var arbetslösheten i februari 1,9 % vilket är en minskning med 0,5 procentenheter jämfört med februari 2004. Den totala arbetslöshetsgraden, som inkluderar personer i sysselsättningsåtgärder, var i februari 2,9 %. För män var den totala arbetslösheten 3,8 % och för kvinnor 2,1 %. Det totala antalet arbetslösa var 395 personer, vilket är 11 personer färre än i februari 2004. Jämfört med januari är det en minskning med 36 personer, vilket dock är helt i enlighet med den säsongvariation som finns i arbetslöshetsciffrorna. Av de arbetslösa var 37 personer placerade genom åtgärder. Antalet lediga platser var i februari 408 stycken, vilket är en minskning från februari 2004 med 37 platser. Jämfört med januari är det en ökning med 151 platser. Ökningen är dock mindre än vad den normala säsongvariationen skulle innebära, men är trenden för de lediga platserna fortfarande nedåtgående. Antalet arbetslösa personer yngre än 25 år var i februari 60 personer (4,4 %), vilket är en minskning med 11 personer jämfört med februari 2004. Antalet arbetslösa äldre än 54 år var i februari 76 personer (3,2 %), en ökning med 16 personer jämfört med februari 2004. Antalet långtidsarbetslösa var i februari 79 personer. Jämfört med februari 2004 är detta en ökning med 19 personer.

Figur 1: Arbetslöshetsgrader januari 1988 - februari 2005



Arbetslösa, placerade genom åtgärder och lediga platser, antal

| | Öppet arbetslösa, antal | | | Arbetslösa, antal totalt | | | Placerade gm åtgärder, tot. | Lediga platser |
|--|-------------------------|---------|-----|--------------------------|---------|-----|-----------------------------|----------------|
| | Totalt | Kvinnor | Män | Totalt | Kvinnor | Män | | |
| 2003 | | | | | | | | |
| mars | 263 | 125 | 138 | 299 | 137 | 162 | 36 | 512 |
| april | 207 | 97 | 110 | 239 | 108 | 131 | 32 | 445 |
| maj | 199 | 92 | 107 | 232 | 103 | 129 | 33 | 293 |
| juni | 214 | 102 | 112 | 249 | 114 | 135 | 35 | 265 |
| juli | 221 | 116 | 105 | 252 | 127 | 125 | 31 | 233 |
| augusti | 245 | 133 | 112 | 276 | 144 | 132 | 31 | 156 |
| september | 258 | 143 | 115 | 290 | 155 | 135 | 32 | 128 |
| oktober | 284 | 142 | 142 | 322 | 157 | 165 | 38 | 114 |
| november | 300 | 142 | 158 | 347 | 159 | 188 | 47 | 124 |
| december | 304 | 134 | 170 | 350 | 151 | 199 | 46 | 177 |
| 2004 | | | | | | | | |
| januari | 377 | 176 | 201 | 420 | 189 | 231 | 43 | 323 |
| februari | 359 | 159 | 200 | 406 | 172 | 234 | 47 | 445 |
| mars | 274 | 125 | 149 | 324 | 141 | 183 | 50 | 382 |
| april | 273 | 119 | 154 | 323 | 135 | 188 | 50 | 331 |
| maj | 238 | 100 | 138 | 283 | 114 | 169 | 45 | 202 |
| juni | 243 | 110 | 133 | 283 | 123 | 160 | 40 | 174 |
| juli | 253 | 117 | 136 | 289 | 128 | 161 | 36 | 159 |
| augusti | 308 | 134 | 174 | 343 | 146 | 197 | 35 | 193 |
| september | 317 | 127 | 190 | 352 | 138 | 214 | 35 | 134 |
| oktober | 351 | 153 | 198 | 387 | 163 | 224 | 36 | 103 |
| november | 352 | 147 | 205 | 387 | 158 | 229 | 35 | 99 |
| december | 349 | 143 | 206 | 385 | 154 | 231 | 36 | 94 |
| 2005 | | | | | | | | |
| januari | 393 | 148 | 245 | 431 | 161 | 270 | 38 | 257 |
| februari | 358 | 128 | 230 | 395 | 141 | 254 | 37 | 408 |
| <i>Förändr. feb. 2004 - feb. 2005, antal</i> | | | | | | | | |
| | -1 | -31 | 30 | -11 | -31 | 20 | -10 | -37 |

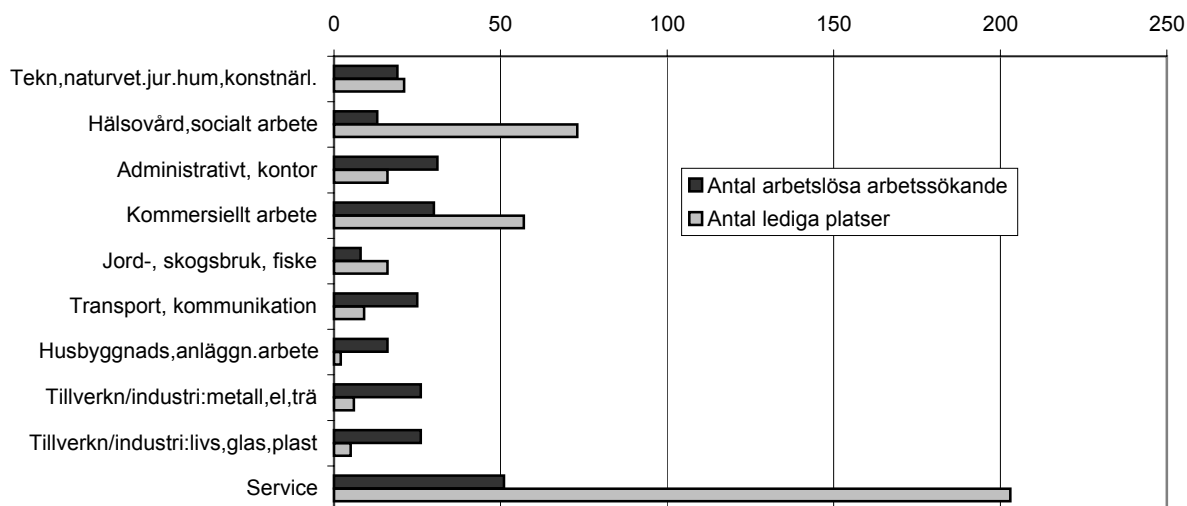
Arbetslösa, placerade genom åtgärder och lediga platser, %

| | Arbetslöshetsgrad (öppen), % | | | Total arbetslöshetsgrad, % | | | Placerade gm åtgärder, % | Lediga pl/ arbetslösa, % |
|--|------------------------------|---------|-----|----------------------------|---------|-----|--------------------------|--------------------------|
| | Totalt | Kvinnor | Män | Totalt | Kvinnor | Män | | |
| 2000 | 2,1 | .. | .. | 2,8 | .. | .. | 0,0 | 118,7 |
| 2001 | 1,9 | 1,8 | 2,0 | 2,2 | .. | .. | 0,0 | 123,3 |
| 2002 | 1,8 | 1,6 | 2,0 | 2,1 | .. | .. | 0,3 | 103,9 |
| 2003 | 1,9 | 1,9 | 1,9 | 2,2 | 2,1 | 2,3 | 0,3 | 115,8 |
| 2004 | 2,3 | 2,0 | 2,6 | 2,6 | 2,2 | 3,0 | 0,3 | 73,2 |
| 2003 | | | | | | | | |
| mars | 2,0 | 1,9 | 2,1 | 2,3 | 2,1 | 2,4 | 0,3 | 194,7 |
| april | 1,6 | 1,5 | 1,6 | 1,8 | 1,7 | 1,9 | 0,2 | 215,0 |
| maj | 1,5 | 1,4 | 1,6 | 1,8 | 1,6 | 1,9 | 0,3 | 147,2 |
| juni | 1,6 | 1,6 | 1,7 | 1,9 | 1,8 | 2,0 | 0,3 | 123,8 |
| juli | 1,7 | 1,8 | 1,6 | 1,9 | 2,0 | 1,9 | 0,2 | 105,4 |
| augusti | 1,9 | 2,1 | 1,7 | 2,1 | 2,2 | 2,0 | 0,2 | 63,7 |
| september | 2,0 | 2,2 | 1,7 | 2,2 | 2,4 | 2,0 | 0,2 | 49,6 |
| oktober | 2,2 | 2,2 | 2,1 | 2,4 | 2,4 | 2,5 | 0,3 | 40,1 |
| november | 2,3 | 2,2 | 2,3 | 2,6 | 2,5 | 2,8 | 0,4 | 41,3 |
| december | 2,3 | 2,1 | 2,5 | 2,7 | 2,3 | 3,0 | 0,3 | 58,2 |
| 2004 | | | | | | | | |
| januari | 2,8 | 2,7 | 3,0 | 3,1 | 2,9 | 3,4 | 0,3 | 85,7 |
| februari | 2,7 | 2,4 | 2,9 | 3,0 | 2,6 | 3,4 | 0,4 | 124,0 |
| mars | 2,0 | 1,9 | 2,2 | 2,4 | 2,1 | 2,7 | 0,4 | 139,4 |
| april | 2,0 | 1,8 | 2,3 | 2,4 | 2,0 | 2,8 | 0,4 | 121,2 |
| maj | 1,8 | 1,5 | 2,0 | 2,1 | 1,7 | 2,5 | 0,3 | 84,9 |
| juni | 1,8 | 1,7 | 2,0 | 2,1 | 1,9 | 2,4 | 0,3 | 71,6 |
| juli | 1,9 | 1,8 | 2,0 | 2,2 | 1,9 | 2,4 | 0,3 | 62,8 |
| augusti | 2,3 | 2,0 | 2,6 | 2,6 | 2,2 | 2,9 | 0,3 | 62,7 |
| september | 2,4 | 1,9 | 2,8 | 2,6 | 2,1 | 3,1 | 0,3 | 42,3 |
| oktober | 2,6 | 2,3 | 2,9 | 2,9 | 2,5 | 3,3 | 0,3 | 29,3 |
| november | 2,6 | 2,2 | 3,0 | 2,9 | 2,4 | 3,4 | 0,3 | 28,1 |
| december | 2,6 | 2,2 | 3,0 | 2,9 | 2,3 | 3,4 | 0,3 | 26,9 |
| 2005 | | | | | | | | |
| januari | 2,9 | 2,2 | 3,7 | 3,2 | 2,4 | 4,0 | 0,3 | 65,4 |
| februari | 2,6 | 1,9 | 3,4 | 2,9 | 2,1 | 3,8 | 0,3 | 114,0 |
| <i>Förändr. feb. 2004 - feb. 2005, % -enh.</i> | | | | | | | | |
| | 0,0 | -0,5 | 0,5 | -0,1 | -0,5 | 0,3 | -0,1 | -10,0 |

Arbetslöshetsgrader för särskilda kategorier av arbetskraften, %

| | Under 25 år | | 55 år och äldre | | Långtidsarbetslösa totalt, 6 mån + | | Långtidsarbetslösa, 55 år och äldre | |
|--|-------------|-------------|-----------------|------------|---------------------------------------|------------|--|------------|
| | Antal | Procent | Antal | Procent | Antal | Procent | Antal | Procent |
| 2000 | 43 | 3,5 | 57 | .. | 61 | .. | 33 | .. |
| 2001 | 36 | 2,8 | 57 | .. | 66 | .. | 33 | .. |
| 2002 | 38 | 3,0 | 50 | 2,8 | 59 | 0,5 | 27 | 1,5 |
| 2003 | 55 | 4,3 | 46 | 2,3 | 48 | 0,4 | 19 | 1,0 |
| 2004 | 64 | 4,8 | 59 | 2,7 | 60 | 0,5 | 26 | 1,2 |
| 2003 | | | | | | | | |
| mars | 59 | 4,6 | 52 | 2,6 | 57 | 0,4 | 20 | 1,0 |
| april | 38 | 3,0 | 47 | 2,4 | 58 | 0,4 | 24 | 1,2 |
| maj | 40 | 3,1 | 37 | 2,1 | 51 | 0,4 | 18 | 1,0 |
| juni | 51 | 4,0 | 35 | 1,8 | 51 | 0,4 | 17 | 0,9 |
| juli | 38 | 3,0 | 40 | 2,0 | 46 | 0,3 | 16 | 0,8 |
| augusti | 42 | 3,3 | 39 | 2,0 | 50 | 0,4 | 20 | 1,0 |
| september | 64 | 5,0 | 37 | 1,9 | 47 | 0,4 | 20 | 1,0 |
| oktober | 62 | 4,9 | 47 | 2,4 | 43 | 0,3 | 18 | 0,9 |
| november | 67 | 5,3 | 49 | 2,6 | 42 | 0,3 | 18 | 0,9 |
| december | 60 | 4,7 | 59 | 3,1 | 45 | 0,3 | 20 | 1,0 |
| 2004 | | | | | | | | |
| januari | 92 | 6,9 | 63 | 2,9 | 54 | 0,4 | 20 | 0,9 |
| februari | 71 | 5,3 | 60 | 2,8 | 60 | 0,4 | 23 | 1,1 |
| mars | 42 | 3,2 | 50 | 2,3 | 67 | 0,5 | 25 | 1,2 |
| april | 48 | 3,6 | 52 | 2,4 | 68 | 0,5 | 26 | 1,2 |
| maj | 42 | 3,2 | 48 | 2,2 | 54 | 0,4 | 27 | 1,2 |
| juni | 45 | 3,4 | 51 | 2,3 | 59 | 0,4 | 27 | 1,2 |
| juli | 42 | 3,2 | 52 | 2,4 | 66 | 0,5 | 30 | 1,4 |
| augusti | 77 | 5,8 | 52 | 2,4 | 60 | 0,4 | 27 | 1,2 |
| september | 85 | 6,4 | 63 | 2,9 | 52 | 0,4 | 23 | 1,1 |
| oktober | 76 | 5,7 | 70 | 3,2 | 55 | 0,4 | 25 | 1,2 |
| november | 76 | 5,7 | 74 | 3,4 | 60 | 0,4 | 29 | 1,3 |
| december | 70 | 5,3 | 72 | 3,3 | 68 | 0,5 | 27 | 1,2 |
| 2005 | | | | | | | | |
| januari | 82 | 6,0 | 79 | 3,4 | 63 | 0,5 | 24 | 1,0 |
| februari | 60 | 4,4 | 76 | 3,2 | 79 | 0,6 | 30 | 1,3 |
| <i>Förändr. feb 2004 - feb 2005, % -enh.</i> | | -0,9 | | 0,5 | | 0,1 | | 0,2 |

Figur 2: Antal öppet arbetslösa arbetssökande och lediga platser enligt yrke, februari 2005



Öppet arbetslösa per kommun, procent

| | 2003 | 2004 | februari 2004 | februari 2005 | förändring feb.-04 - feb.-05, %-enh. |
|--------------|------|------|---------------|---------------|---|
| Brändö | 3,6 | 4,1 | 6,4 | 3,8 | -2,6 |
| Eckerö | 2,1 | 2,6 | 3,1 | 2,1 | -1,1 |
| Finström | 1,5 | 1,9 | 2,0 | 2,1 | 0,1 |
| Föglö | 1,9 | 2,3 | 2,8 | 3,7 | 0,9 |
| Geta | 2,0 | 2,1 | 1,4 | 2,3 | 0,9 |
| Hammarland | 1,6 | 2,1 | 2,7 | 1,8 | -0,9 |
| Jomala | 1,4 | 1,5 | 1,5 | 1,7 | 0,2 |
| Kumlinge | 3,3 | 3,6 | 5,9 | 5,1 | -0,8 |
| Kökar | 3,1 | 4,0 | 6,5 | 4,7 | -1,7 |
| Lemland | 1,8 | 1,7 | 2,5 | 2,2 | -0,3 |
| Lumparland | 1,0 | 1,0 | 2,1 | - | -2,1 |
| Saltvik | 1,2 | 1,6 | 1,3 | 2,4 | 1,1 |
| Sottunga | 2,3 | 2,8 | 1,7 | 1,7 | -0,0 |
| Sund | 1,9 | 2,2 | 2,5 | 2,2 | -0,3 |
| Vårdö | 1,2 | 1,6 | 1,7 | 2,8 | 1,2 |
| Mariehamn | 2,3 | 2,8 | 3,2 | 3,3 | 0,1 |
| Landskomm. | 1,7 | 1,7 | 2,3 | 2,2 | -0,1 |
| -Landsbygden | 1,5 | 1,5 | 2,0 | 2,0 | -0,0 |
| -Skärgården | 2,6 | 2,6 | 4,3 | 3,8 | -0,5 |
| Hela Åland | 1,9 | 1,9 | 2,7 | 2,6 | -0,0 |

Figur 3: Regionala arbetslöshetsgrader (öppen arbetslöshet)

