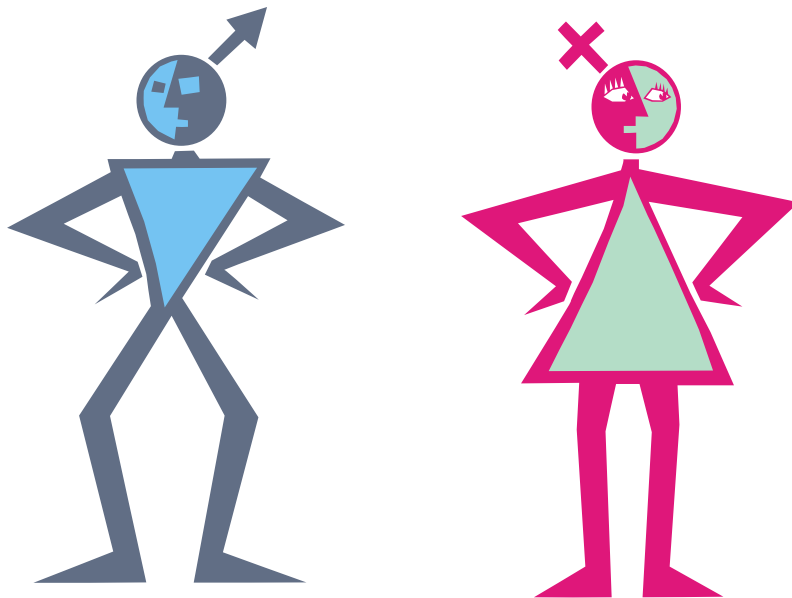


# *Befolkningen*

## *2001*



## FÖRORD

Detta är den första större årliga statistikrapporten om befolkning som ÅSUB publicerar. Rapporten ersätter vissa mindre statistikmeddelanden (befolkningens åldersstruktur och slutliga årliga befolkningsrörelsesiffror), och innehåller också betydligt mera detaljerade siffror om befolkningsstrukturen och i viss mån också om befolkningsrörelsen än vad ÅSUB tidigare har publicerat. Avsikten är att rapporten i fortsättningen skall publiceras varje år på hösten och utvecklas efterhand, i första hand beträffande utförligare uppgifter om befolkningsrörelsen. ÅSUB tar gärna emot synpunkter på innehållet.

Rapporten innehåller en bred genomgång av olika särdrag i den på Åland bosatta befolkningen: ålders- och könsstruktur, inflyttare från olika länder, språkförhållanden samt befolkningens fördelning mellan olika kommuner och regioner m.m. Även om rapporten i huvudsak beskriver läget 2001, så redovisas även en del intressanta data om utvecklingen under hela 1990-talet. Detta gäller inte minst den mycket omfattande externa flyttningsrörelsen som tillsammans med födelsetot medfört en betydande befolkningstillväxt under det gångna millenniets sista årtionde. Åland har under 1990-talet haft en inflyttningsrörelse som relativt sett är betydligt mer omfattande än för Finland och Sverige. Detta avspeglar sig också i att en betydligt större andel av befolkningen i dag är född utanför Åland än motsvarande utanför landet födda befolkning i Sverige och Finland. I de arbetsmarknadsmässigt så viktiga åldersgrupperna 35 - 55 år är sålunda nästan 40 procent av befolkningen inflyttad, varav huvuddelen (76 %) flyttat in från Finland.

Enligt det av ÅSUBs direktion nyligen antagna utvecklingsprogrammet gällande åren 2003 - 2005 så kommer befolkningen att vara ett av tyngdpunktsområdena i statistikarbetet. Det huvudsakliga utvecklingsarbetet kommer att gälla befolkningsrörelsen, där mera detaljerade uppgifter skall tas fram för att möjliggöra en mera djupgående analys av bl.a. nativitet och dödlighet samt extern och intern flyttning.

Huvudansvarig för det befolkningsstatistiska utvecklingsarbetet är ÅSUBs ledande statistiker *Kenth Häggblom* som också ansvarat för utformningen av denna rapport. Eventuella frågor om rapporten och dess innehåll, liksom den åländska befolkningsstatistiken i allmänhet, riktas därför lämpligen till Häggblom på tel. 25497

Mariehamn i februari 2003

Bjarne Lindström  
Direktör

## INNEHÅLL

	Sida
Förord.....	1
Beskrivning av statistiken.....	3
Sammanfattning.....	4
Befolkningsstrukturen 2001.....	6
Befolkningsrörelsen 2001.....	20
Förändringar i befolkningsstrukturen.....	29
Jämförelse med Finland och Sverige.....	33

## BESKRIVNING AV STATISTIKEN

Befolkningsstatistiken omfattar uppgifter om såväl befolkningsrörelsen som befolkningens storlek och struktur. Syftet med denna publikation är att ge en utförlig bild av Ålands befolkning under 2001 samt att ge en bredare bild av befolkningsstrukturen och -rörelsen genom att göra vissa jämförelser över tiden samt med Finland och Sverige. Siffrorna som presenteras är slutliga uppgifter.

Befolkningsstatistiken grundas på de uppgifter som finns i befolkningsregistret och de anmälningar om förändringar som inkommer dit. Källan för uppgifterna om befolkningsstrukturen är det utdrag ur befolkningsregistret som landskapsstyrelsen och ÅSUB årligen köper från Befolkningsregistercentralen. Siffrorna om befolkningsrörelsen baseras på uppgifter som Statistikcentralen har tagit fram utgående från förändringsuppgifter från Befolkningsregistercentralen.

Befolkningsstatistiken håller en god kvalitet, vilket framgår t.ex. av att de uppgifter som kommer fram som ett resultat av ÅSUB:s körningar med befolkningsregistret stämmer helt överens med de summerade siffror som Befolkningsregistercentralen själv har tagit fram. Likaså stämmer befolkningsrörelsesiffrorna (inklusive korrigeringar) helt överens med de förändringar av befolkningens storlek som noteras årligen.

De flesta tabeller i denna publikation innehåller uppgifter som gäller hela Åland, men relativt många uppgifter redovisas också per kommun och region. Uppgifter om befolkningens struktur och dess förändringar presenteras i de flesta fall både som absoluta tal och i procent. Vissa av befolkningsrörelseuppgifterna anges också som relationstal per 1 000 personer. ÅSUB kan vid behov stå till tjänst med andra eller mera detaljerade befolkningsuppgifter än de som finns i denna rapport.

### Några definitioner

*Befolkning 31.12:* De som enligt befolkningsdatasystemet var stadigvarande bosatta i den aktuella kommunen den ifrågavarande tidpunkten.

*Ålder:* En persons ålder i hela år den 31.12.

*Språk:* Det språk som står registrerat i befolkningsregistret. Ett barns språk anmäls av föräldrarna samtidigt med barnets namn och kvarstår oförändrat om inte en separat anmälan om ändring görs.

*Befolkningsförändringar under året:* Förändringar om vilka uppgifter har kommit in senast i januari följande år.

*Födda:* Levande födda

*Landskommuner:* Alla kommuner utom Mariehamn

*Landsbygden:* Alla kommuner på fasta Åland utom Mariehamn

*Skärgården:* Brändö, Föglö, Kumlinge, Kökar, Sottunga och Vårdö

Ytterligare definitioner och förklaringar kan fås från ÅSUB.

## SAMMANFATTNING

Under år 2001 föddes 283 barn på Åland, vilket var en betydande ökning från år 2000, men ändå en relativt låg siffra jämfört med den föregående tioårsperioden. Också antalet inflyttade ökade samtidigt som antalet avlidna och utflyttade minskade. Detta ledde till att befolkningstillväxten steg till 225 personer, vilket var den största ökningen sedan 1990. Totalt uppgick befolkningen den 31 december 2001 till 26 008 personer, varav 13 208 var kvinnor och 12 800 män. Folkmängden ökade i Mariehamn och på landsbygden, men minskade i skärgården p.g.a. att regionen hade både födelse- och flyttningsunderskott.

Eftersom befolkningsrörelsen 2001 karaktäriserades av ett relativt lågt antal födda och döda samt ett stort flyttningsöverskott medförde den att befolkningen blev något äldre och att andelen personer födda utanför Åland ökade.

Befolkningens medelålder ökade från 39,8 till 40,0 år. Kvinnornas medelålder var högre än männens, 41,3 respektive 38,6 år, vilket i huvudsak kan förklaras med ett betydande kvinnoöverskott i de äldre åldersgrupperna. Under året kunde en viss förskjutning mot äldre åldersgrupper noteras såväl bland barn som bland personer i arbetsför ålder och pensionärer. Antalet 0 - 6 åringar var nästan oförändrat, medan 7 - 15-åringarna blev något flera. Invånarna mellan 16 och 49 år förblev lika många medan 50 - 64-åringarna ökad betydligt. Antalet 65 - 74-åringar var nästa oförändrat, medan de pensionärer som var 75 år och äldre ökade i antal.

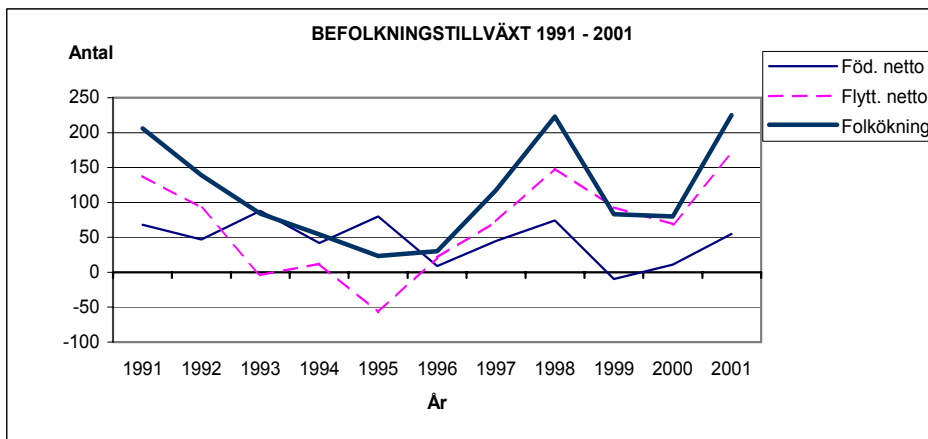
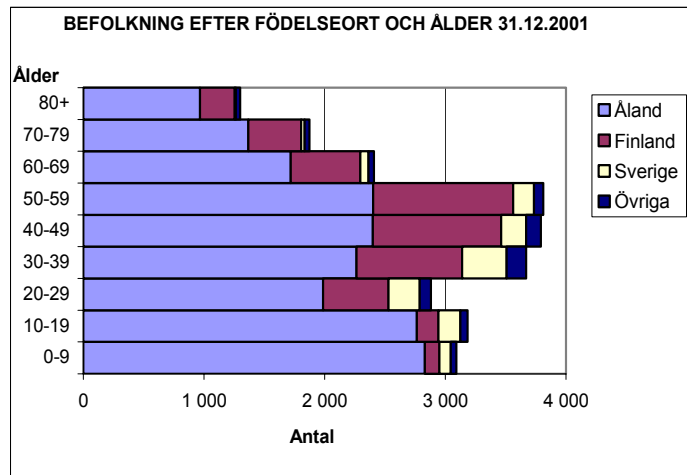
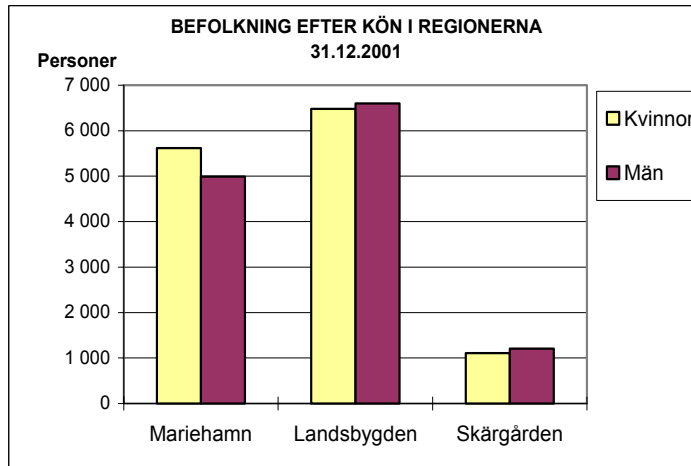
Antalet invånare med Åland som födelseort ökade med endast 12 personer, medan antalet personer födda utanför Åland ökade med 220, varför deras andel av befolkningen steg från 27,5 till 28,1 procent. Av de inflyttade stod personer födda i Finland för 20,2 procent av befolkningen, personer födda i Sverige för 5,3 procent och personer födda i andra länder för 2,6 procent. Totalt fanns bland de inflyttade 64 olika födelseländer representerade.

Andelen inflyttade var störst i åldersgrupperna 30 - 55 år. Bland äldre inflyttade var det personer födda i Finland som dominerade stort, medan personer födda i Sverige och andra länder ökade sin andel längre ner i åldrarna. Andelen som var födda i den kommun där de bodde minskade något och uppgick till 42,6 procent. Männen var i högre grad än kvinnorna födda på Åland och i sin nuvarande bostadskommun.

Såväl landsbygden som stadens andel av befolkningen ökade något under året och uppgick till 50,3 respektive 40,8 procent, medan den andel av invånarna som bodde i skärgården sjönk till 8,9 procent. Kvinnoöverskottet i befolkningen stärktes något under året och kvinnorna utgjorde vid årets slut 50,8 procent av invånarna. Av regionerna hade Mariehamn en majoritet kvinnor bland sina invånare, medan männen utgjorde över hälften av invånarna på landsbygden och i skärgården.

Sett i relation till folkmängden var såväl födelse- och flyttningsnettot som folkökningen totalt betydligt större på Åland än i Finland och Sverige.

En undersökning av de personer som har fötts på Åland från 1951 och framåt visar att för de flesta årskullar bor omkring 70 - 75 procent kvar på Åland i vuxen ålder. De flesta årskullar har också fått en påfyllning av inflyttade som uppgår till ett större antal än de som har flyttat bort eller avlidit i respektive årskull.



## BEFOLKNINGSSTRUKTUREN 2001

### Efterkrigskullarna störst

*Tabell 1* visar befolkningen fördelad på ettårsklasser och kön. Kvinnorna var drygt 400 flera än männen. Kvinnoöverskott fanns främst i de äldre åldersklasserna, medan männen var flera i de yngre åldrarna. De största årskullarna fanns i medelåldern. Mellan 33 och 57 års ålder var alla årskullar utom en större än 350 personer. Därutöver var det endast några enstaka årskullar från "baby-boomens" år i slutet av 1980-talet och början av 1990-talet som var så stora. Den allra största årskullen, 444 personer, var de som var födda 1946 och således var 55 år i slutet av 2001.

I *tabell 2* visas kommunernas befolkning fördelad på åldersgrupper, dels femårsgrupper, men också enligt några andra grupperingar som kan vara av intresse. Andelen 0 - 14-åringar var högst på landsbygden, 20,3 procent och lägst i Mariehamn, 16,4 procent. Av de enskilda kommunerna låg Lemland högst med 23,4 procent, men också i Jomala och Lumparland låg procenten över 20. Den lägsta andelen hade Sottunga, 15,6 procent. Andelen personer i åldern 15 - 64 år var högst i Mariehamn och lägst i skärgården. Andelen personer som var 65 år eller äldre var högst i skärgården och lägst på landsbygden. Den allra högsta andelen hade Sottunga och den lägsta Lemland.

Befolkningens medelålder var 40,0 år, vilket är en liten ökning från 2000 då den var 39,8 år. I skärgården var medelåldern 44,4 år, i Mariehamn 40,0 år och på landsbygden 39,2 år. Lemland hade den allra yngsta befolkningen, 36,6 år i medeltal och Sottunga den äldsta, 47,8 år.

I *tabell 3* visas den kommunvisa åldersfördelningen också efter kön i lite mera sammanslagna åldersgrupper. Totalt var männen fler än kvinnorna i alla kommuner utom Finström, Sottunga och Mariehamn. Skärgården hade överskott av män i alla åldersgrupper utom den äldsta, medan Mariehamn hade kvinnoöverskott i alla åldersgrupper. För hela Åland var medeltalet för kvinnornas ålder 41,3 år och för männens 38,6 år.

### Äldre kvinnor är änkor, äldre män är gifta

Befolkningens fördelning på civilstånd framgår i *tabell 4*. Tabellen visar endast det formella civilståndet. Uppgifter om samboende som skulle krävas för att ge en mera fullständig bild, framgår inte som sådan av befolkningsregistret, utan kräver speciella kórningar. Av hela befolkningen var 9 614 personer eller 37 procent gifta. Den högsta andelen gifta fanns i åldersgruppen 55 - 59 år, där siffran var 69 procent. Den högsta andelen frånskilda fanns också i samma åldersgrupp, nästan 15 procent. Alla under 20 år var ogifta. Den största skillnaden mellan könen fanns i de äldre åldersgrupperna. Medan nästan hälften av kvinnorna i åldrarna 65 år och över var änkor och bara 39 procent var gifta, var andelen änklingar bland män i samma ålder bara 13 procent och andelen gifta 68 procent. Av kvinnorna i denna åldersgrupp var det bara 6,6 procent som aldrig hade varit gifta, medan motsvarande procent för männen var 10,5.

**TABELL 1. BEFOLKNING EFTER ÅLDER OCH KÖN 31.12.2001**

Födelse-					Födelse-				
år	Ålder	Kvinnor	Män	Totalt	år	Ålder	Kvinnor	Män	Totalt
2001	0	137	137	<b>274</b>	1947	54	203	218	<b>421</b>
2000	1	118	143	<b>261</b>	1946	55	228	216	<b>444</b>
1999	2	139	152	<b>291</b>	1945	56	196	209	<b>405</b>
1998	3	148	166	<b>314</b>	1944	57	172	183	<b>355</b>
1997	4	158	145	<b>303</b>	1943	58	134	169	<b>303</b>
1996	5	145	157	<b>302</b>	1942	59	145	161	<b>306</b>
1995	6	174	177	<b>351</b>	1941	60	115	170	<b>285</b>
1994	7	162	144	<b>306</b>	1940	61	120	148	<b>268</b>
1993	8	175	169	<b>344</b>	1939	62	136	121	<b>257</b>
1992	9	164	180	<b>344</b>	1938	63	117	130	<b>247</b>
1991	10	164	168	<b>332</b>	1937	64	124	122	<b>246</b>
1990	11	170	191	<b>361</b>	1936	65	123	113	<b>236</b>
1989	12	153	191	<b>344</b>	1935	66	126	105	<b>231</b>
1988	13	188	174	<b>362</b>	1934	67	108	106	<b>214</b>
1987	14	153	158	<b>311</b>	1933	68	100	105	<b>205</b>
1986	15	142	163	<b>305</b>	1932	69	104	116	<b>220</b>
1985	16	138	159	<b>297</b>	1931	70	112	101	<b>213</b>
1984	17	141	143	<b>284</b>	1930	71	87	68	<b>155</b>
1983	18	152	137	<b>289</b>	1929	72	115	95	<b>210</b>
1982	19	144	154	<b>298</b>	1928	73	93	95	<b>188</b>
1981	20	121	154	<b>275</b>	1927	74	110	89	<b>199</b>
1980	21	119	173	<b>292</b>	1926	75	118	79	<b>197</b>
1979	22	123	128	<b>251</b>	1925	76	94	85	<b>179</b>
1978	23	129	140	<b>269</b>	1924	77	106	71	<b>177</b>
1977	24	149	127	<b>276</b>	1923	78	107	74	<b>181</b>
1976	25	131	153	<b>284</b>	1922	79	117	58	<b>175</b>
1975	26	142	167	<b>309</b>	1921	80	96	56	<b>152</b>
1974	27	144	149	<b>293</b>	1920	81	91	55	<b>146</b>
1973	28	148	168	<b>316</b>	1919	82	73	40	<b>113</b>
1972	29	148	166	<b>314</b>	1918	83	82	47	<b>129</b>
1971	30	158	169	<b>327</b>	1917	84	70	38	<b>108</b>
1970	31	178	162	<b>340</b>	1916	85	59	36	<b>95</b>
1969	32	166	162	<b>328</b>	1915	86	63	29	<b>92</b>
1968	33	190	169	<b>359</b>	1914	87	71	32	<b>103</b>
1967	34	221	205	<b>426</b>	1913	88	42	25	<b>67</b>
1966	35	192	182	<b>374</b>	1912	89	49	23	<b>72</b>
1965	36	205	210	<b>415</b>	1911	90	49	14	<b>63</b>
1964	37	200	184	<b>384</b>	1910	91	38	12	<b>50</b>
1963	38	175	179	<b>354</b>	1909	92	28	5	<b>33</b>
1962	39	167	196	<b>363</b>	1908	93	15	5	<b>20</b>
1961	40	177	172	<b>349</b>	1907	94	14	1	<b>15</b>
1960	41	183	183	<b>366</b>	1906	95	11	1	<b>12</b>
1959	42	190	178	<b>368</b>	1905	96	10	1	<b>11</b>
1958	43	180	190	<b>370</b>	1904	97	5	1	<b>6</b>
1957	44	203	152	<b>355</b>	1903	98	6	-	<b>6</b>
1956	45	185	165	<b>350</b>	1902	99	1	-	<b>1</b>
1955	46	187	174	<b>361</b>	1901	100	1	2	<b>3</b>
1954	47	209	215	<b>424</b>	1900	101	2	-	<b>2</b>
1953	48	205	227	<b>432</b>	1899	102	-	-	<b>-</b>
1952	49	232	184	<b>416</b>	1898	103	-	-	<b>-</b>
1951	50	198	181	<b>379</b>	1897	104	-	-	<b>-</b>
1950	51	191	175	<b>366</b>	1896	105	-	-	<b>-</b>
1949	52	220	193	<b>413</b>	1895	106	1	-	<b>1</b>
1948	53	190	230	<b>420</b>					
					<b>Totalt</b>		<b>13 208</b>	<b>12 800</b>	<b>26 008</b>



**TABELL 2. KOMMUNERNAS BEFOLKNING EFTER ÅLDER 31.12.2001**

Kommun	0-4	5-9	10-14	15-19	20-24	25-29	30-34	35-39	40-44	45-49	50-54	55-59	60-64	65-69	70-74	75-79	80-84	85-89	90+	Totalt
Brändö	22	31	41	18	15	15	33	31	38	30	41	34	34	19	29	34	14	16	6	501
Eckerö	37	57	61	55	37	32	48	55	71	60	71	56	44	28	37	40	29	16	5	839
Finström	130	165	159	129	104	129	152	188	158	176	172	143	142	91	73	76	55	36	26	2 304
Föglö	36	20	40	26	34	31	27	29	39	47	46	47	26	33	30	24	26	19	9	589
Geta	18	29	38	38	21	15	17	37	40	28	19	35	31	31	27	16	16	12	8	476
Hammarl.	79	92	94	70	70	78	103	97	102	87	109	108	62	63	54	47	34	16	8	1 373
Jomala	196	264	253	217	156	155	234	283	270	262	251	243	153	128	83	88	64	35	21	3 356
Kumlinge	18	24	26	27	15	11	10	27	30	38	29	21	29	20	29	21	12	11	6	404
Kökar	18	18	20	10	1	15	18	32	16	12	26	14	22	18	17	10	13	8	4	292
Lemland	120	125	133	105	57	69	136	122	122	126	121	109	80	66	54	35	14	15	9	1 618
Lumparl.	29	27	24	20	16	21	28	26	29	24	25	39	25	16	12	10	4	4	2	381
Saltvik	99	117	114	94	76	78	113	112	123	142	136	121	86	71	85	66	31	33	24	1 721
Sottunga	5	7	8	5	3	1	7	5	16	10	5	13	6	6	8	11	8	2	2	128
Sund	51	68	78	44	40	53	61	77	72	70	73	83	65	48	48	28	24	19	11	1 013
Vårdö	20	22	29	22	9	16	19	35	26	24	37	19	23	38	26	16	9	5	9	404
Marieh.	565	581	592	593	709	797	774	734	656	847	838	728	475	430	353	387	295	182	73	10 609
Landskom.	878	1 066	1 118	880	654	719	1 006	1 156	1 152	1 136	1 161	1 085	828	676	612	522	353	247	150	15 399
-Landsb.	759	944	954	772	577	630	892	997	987	975	977	937	688	542	473	406	271	186	114	13 081
-Skärg.	119	122	164	108	77	89	114	159	165	161	184	148	140	134	139	116	82	61	36	2 318
<b>Åland</b>	<b>1 443</b>	<b>1 647</b>	<b>1 710</b>	<b>1 473</b>	<b>1 363</b>	<b>1 516</b>	<b>1 780</b>	<b>1 890</b>	<b>1 808</b>	<b>1 983</b>	<b>1 999</b>	<b>1 813</b>	<b>1 303</b>	<b>1 106</b>	<b>965</b>	<b>909</b>	<b>648</b>	<b>429</b>	<b>223</b>	<b>26 008</b>

Kommun	Åldersgrupper														Medel- ålder
	Antal			Procent			Antal								
	0-14	15-64	65+	0-14	15-64	65+	0-6	7-64	65-74	75-84	85+	0-17	18+		
Brändö	94	289	118	18,8	57,7	23,6	35	348	48	48	22	105	396	44,4	
Eckerö	155	529	155	18,5	63,1	18,5	59	625	65	69	21	193	646	41,3	
Finström	454	1 493	357	19,7	64,8	15,5	196	1 751	164	131	62	536	1 768	39,6	
Föglö	96	352	141	16,3	59,8	23,9	43	405	63	50	28	112	477	44,1	
Geta	85	281	110	17,9	59,0	23,1	28	338	58	32	20	103	373	42,8	
Hammarl.	265	886	222	19,3	64,5	16,2	109	1 042	117	81	24	305	1 068	39,6	
Jomala	713	2 224	419	21,2	66,3	12,5	297	2 640	211	152	56	847	2 509	37,6	
Kumlinge	68	237	99	16,8	58,7	24,5	23	282	49	33	17	84	320	44,6	
Kökar	56	166	70	19,2	56,8	24,0	29	193	35	23	12	63	229	43,7	
Lemland	378	1 047	193	23,4	64,7	11,9	176	1 249	120	49	24	448	1 170	36,6	
Lumparl.	80	253	48	21,0	66,4	12,6	39	294	28	14	6	91	290	38,3	
Saltvik	330	1 081	310	19,2	62,8	18,0	146	1 265	156	97	57	391	1 330	40,9	
Sottunga	20	71	37	15,6	55,5	28,9	7	84	14	19	4	23	105	47,8	
Sund	197	638	178	19,4	63,0	17,6	81	754	96	52	30	224	789	41,2	
Vårdö	71	230	103	17,6	56,9	25,5	28	273	64	25	14	86	318	43,9	
Marieh.	1 738	7 151	1 720	16,4	67,4	16,2	800	8 089	783	682	255	2 075	8 534	40,0	
Landskom.	3 062	9 777	2 560	19,9	63,5	16,6	1 296	11 543	1 288	875	397	3 611	11 788	40,0	
-Landsb.	2 657	8 432	1 992	20,3	64,5	15,2	1 131	9 958	1 015	677	300	3 138	9 943	39,2	
-Skärg.	405	1 345	568	17,5	58,0	24,5	165	1 585	273	198	97	473	1 845	44,4	
<b>Åland</b>	<b>4 800</b>	<b>16 928</b>	<b>4 280</b>	<b>18,5</b>	<b>65,1</b>	<b>16,5</b>	<b>2 096</b>	<b>19 632</b>	<b>2 071</b>	<b>1 557</b>	<b>652</b>	<b>5 686</b>	<b>20 322</b>	<b>40,0</b>	

**TABELL 3. KOMMUNERNAS BEFOLKNING EFTER ÅLDER OCH KÖN 31.12.2001**

Kommun	Antal personer i respektive åldersgrupp							Procentuell andel män och kvinnor i respektive åldersgrupp							Medel- ålder
	0-14	15-29	30-44	45-64	65-74	75+	Totalt	0-14	15-29	30-44	45-64	65-74	75+	Totalt	
<b>Kvinnor:</b>															
Brändö	39	28	43	62	22	41	<b>235</b>	41,5	58,3	42,2	44,6	45,8	58,6	<b>46,9</b>	46,0
Eckerö	72	60	83	110	33	58	<b>416</b>	46,5	48,4	47,7	47,6	50,8	64,4	<b>49,6</b>	42,8
Finström	233	169	247	316	82	119	<b>1 166</b>	51,3	46,7	49,6	49,9	50,0	61,7	<b>50,6</b>	40,6
Föglö	53	39	44	73	32	49	<b>290</b>	55,2	42,9	46,3	44,0	50,8	62,8	<b>49,2</b>	44,9
Geta	42	28	49	56	25	31	<b>231</b>	49,4	37,8	52,1	49,6	43,1	59,6	<b>48,5</b>	44,3
Hammarl.	136	98	153	170	57	67	<b>681</b>	51,3	45,0	50,7	46,4	48,7	63,8	<b>49,6</b>	40,2
Jomala	334	237	407	438	107	131	<b>1 654</b>	46,8	44,9	51,7	48,2	50,7	63,0	<b>49,3</b>	38,9
Kumlinge	22	20	33	53	25	29	<b>182</b>	32,4	37,7	49,3	45,3	51,0	58,0	<b>45,0</b>	48,4
Kökar	26	13	28	33	15	18	<b>133</b>	46,4	50,0	42,4	44,6	42,9	51,4	<b>45,5</b>	43,3
Lemland	171	117	194	209	54	45	<b>790</b>	45,2	50,6	51,1	47,9	45,0	61,6	<b>48,8</b>	37,1
Lumparl.	39	22	43	54	9	17	<b>184</b>	48,8	38,6	51,8	47,8	32,1	85,0	<b>48,3</b>	39,8
Saltvik	162	109	170	229	91	98	<b>859</b>	49,1	44,0	48,9	47,2	58,3	63,6	<b>49,9</b>	42,6
Sottunga	12	4	17	14	7	16	<b>70</b>	60,0	44,4	60,7	41,2	50,0	69,6	<b>54,7</b>	48,5
Sund	101	53	105	137	48	57	<b>501</b>	51,3	38,7	50,0	47,1	50,0	69,5	<b>49,5</b>	42,7
Värdö	31	20	40	50	30	26	<b>197</b>	43,7	42,6	50,0	48,5	46,9	66,7	<b>48,8</b>	46,2
Marieh.	875	1 054	1 129	1 503	441	617	<b>5 619</b>	50,3	50,2	52,2	52,0	56,3	65,8	<b>53,0</b>	41,5
Landskom.	1 473	1 017	1 656	2 004	637	802	<b>7 589</b>	48,1	45,1	50,0	47,6	49,5	63,1	<b>49,3</b>	41,2
-Landsb.	1 290	893	1 451	1 719	506	623	<b>6 482</b>	48,6	45,1	50,5	48,1	49,9	63,8	<b>49,6</b>	40,4
-Skärg.	183	124	205	285	131	179	<b>1 107</b>	45,2	45,3	46,8	45,0	48,0	60,7	<b>47,8</b>	46,0
<b>Åland</b>	<b>2 348</b>	<b>2 071</b>	<b>2 785</b>	<b>3 507</b>	<b>1 078</b>	<b>1 419</b>	<b>13 208</b>	<b>48,9</b>	<b>47,6</b>	<b>50,8</b>	<b>49,4</b>	<b>52,1</b>	<b>64,2</b>	<b>50,8</b>	<b>38,6</b>
<b>Män:</b>															
Brändö	55	20	59	77	26	29	<b>266</b>	58,5	41,7	57,8	55,4	54,2	41,4	<b>53,1</b>	43,0
Eckerö	83	64	91	121	32	32	<b>423</b>	53,5	51,6	52,3	52,4	49,2	35,6	<b>50,4</b>	39,7
Finström	221	193	251	317	82	74	<b>1 138</b>	48,7	53,3	50,4	50,1	50,0	38,3	<b>49,4</b>	38,6
Föglö	43	52	51	93	31	29	<b>299</b>	44,8	57,1	53,7	56,0	49,2	37,2	<b>50,8</b>	43,4
Geta	43	46	45	57	33	21	<b>245</b>	50,6	62,2	47,9	50,4	56,9	40,4	<b>51,5</b>	41,4
Hammarl.	129	120	149	196	60	38	<b>692</b>	48,7	55,0	49,3	53,6	51,3	36,2	<b>50,4</b>	39,1
Jomala	379	291	380	471	104	77	<b>1 702</b>	53,2	55,1	48,3	51,8	49,3	37,0	<b>50,7</b>	36,3
Kumlinge	46	33	34	64	24	21	<b>222</b>	67,6	62,3	50,7	54,7	49,0	42,0	<b>55,0</b>	41,5
Kökar	30	13	38	41	20	17	<b>159</b>	53,6	50,0	57,6	55,4	57,1	48,6	<b>54,5</b>	44,0
Lemland	207	114	186	227	66	28	<b>828</b>	54,8	49,4	48,9	52,1	55,0	38,4	<b>51,2</b>	36,1
Lumparl.	41	35	40	59	19	3	<b>197</b>	51,3	61,4	48,2	52,2	67,9	15,0	<b>51,7</b>	37,0
Saltvik	168	139	178	256	65	56	<b>862</b>	50,9	56,0	51,1	52,8	41,7	36,4	<b>50,1</b>	39,3
Sottunga	8	5	11	20	7	7	<b>58</b>	40,0	55,6	39,3	58,8	50,0	30,4	<b>45,3</b>	46,9
Sund	96	84	105	154	48	25	<b>512</b>	48,7	61,3	50,0	52,9	50,0	30,5	<b>50,5</b>	39,7
Värdö	40	27	40	53	34	13	<b>207</b>	56,3	57,4	50,0	51,5	53,1	33,3	<b>51,2</b>	41,7
Marieh.	863	1 045	1 035	1 385	342	320	<b>4 990</b>	49,7	49,8	47,8	48,0	43,7	34,2	<b>47,0</b>	38,3
Landskom.	1 589	1 236	1 658	2 206	651	470	<b>7 810</b>	51,9	54,9	50,0	52,4	50,5	36,9	<b>50,7</b>	38,8
-Landsb.	1 367	1 086	1 425	1 858	509	354	<b>6 599</b>	51,4	54,9	49,5	51,9	50,1	36,2	<b>50,4</b>	38,0
-Skärg.	222	150	233	348	142	116	<b>1 211</b>	54,8	54,7	53,2	55,0	52,0	39,3	<b>52,2</b>	42,9
<b>Åland</b>	<b>2 452</b>	<b>2 281</b>	<b>2 693</b>	<b>3 591</b>	<b>993</b>	<b>790</b>	<b>12 800</b>	<b>51,1</b>	<b>52,4</b>	<b>49,2</b>	<b>50,6</b>	<b>47,9</b>	<b>35,8</b>	<b>49,2</b>	<b>41,3</b>

**TABELL 4. BEFOLKNING EFTER ÅLDER, CIVILSTÅND OCH KÖN 31.12.2001**

Ålder	Kvinnor					Män					Totalt				
	Ogifta	Gifta	Från- skilda	Änkor	Totalt	Ogifta	Gifta	Från- skilda	Änk- lingar	Totalt	Ogifta	Gifta	Från- skilda	Änkor/ änkl.	Totalt
<b>Antal:</b>															
0-4	700	-	-	-	<b>700</b>	743	-	-	-	<b>743</b>	1 443	-	-	-	<b>1 443</b>
5-9	820	-	-	-	<b>820</b>	827	-	-	-	<b>827</b>	1 647	-	-	-	<b>1 647</b>
10-14	828	-	-	-	<b>828</b>	882	-	-	-	<b>882</b>	1 710	-	-	-	<b>1 710</b>
15-19	717	-	-	-	<b>717</b>	756	-	-	-	<b>756</b>	1 473	-	-	-	<b>1 473</b>
20-24	622	18	1	-	<b>641</b>	709	12	1	-	<b>722</b>	1 331	30	2	-	<b>1 363</b>
25-29	575	127	11	-	<b>713</b>	721	77	5	-	<b>803</b>	1 296	204	16	-	<b>1 516</b>
30-34	497	385	29	2	<b>913</b>	583	262	22	-	<b>867</b>	1 080	647	51	2	<b>1 780</b>
35-39	382	475	76	6	<b>939</b>	476	414	61	-	<b>951</b>	858	889	137	6	<b>1 890</b>
40-44	298	529	101	5	<b>933</b>	333	474	67	1	<b>875</b>	631	1 003	168	6	<b>1 808</b>
45-49	232	627	136	23	<b>1 018</b>	289	570	101	5	<b>965</b>	521	1 197	237	28	<b>1 983</b>
50-54	121	676	159	46	<b>1 002</b>	213	641	133	10	<b>997</b>	334	1 317	292	56	<b>1 999</b>
55-59	60	605	142	68	<b>875</b>	147	650	126	15	<b>938</b>	207	1 255	268	83	<b>1 813</b>
60-64	45	399	92	76	<b>612</b>	96	488	91	16	<b>691</b>	141	887	183	92	<b>1 303</b>
65-69	30	362	65	104	<b>561</b>	63	392	64	26	<b>545</b>	93	754	129	130	<b>1 106</b>
70-74	29	261	42	185	<b>517</b>	55	329	33	31	<b>448</b>	84	590	75	216	<b>965</b>
75-79	34	207	29	272	<b>542</b>	40	256	24	47	<b>367</b>	74	463	53	319	<b>909</b>
80-84	23	93	23	273	<b>412</b>	17	147	13	59	<b>236</b>	40	240	36	332	<b>648</b>
85-89	26	36	18	204	<b>284</b>	11	77	5	52	<b>145</b>	37	113	23	256	<b>429</b>
90-94	15	5	6	118	<b>144</b>	-	19	1	17	<b>37</b>	15	24	7	135	<b>181</b>
95+	7	1	2	27	<b>37</b>	1	-	-	4	<b>5</b>	8	1	2	31	<b>42</b>
0-19	3 065	-	-	-	<b>3 065</b>	3 208	-	-	-	<b>3 208</b>	6 273	-	-	-	<b>6 273</b>
20-29	1 197	145	12	-	<b>1 354</b>	1 430	89	6	-	<b>1 525</b>	2 627	234	18	-	<b>2 879</b>
30-39	879	860	105	8	<b>1 852</b>	1 059	676	83	-	<b>1 818</b>	1 938	1 536	188	8	<b>3 670</b>
40-64	756	2 836	630	218	<b>4 440</b>	1 078	2 823	518	47	<b>4 466</b>	1 834	5 659	1 148	265	<b>8 906</b>
65+	164	965	185	1 183	<b>2 497</b>	187	1 220	140	236	<b>1 783</b>	351	2 185	325	1 419	<b>4 280</b>
<b>Summa</b>	<b>6 061</b>	<b>4 806</b>	<b>932</b>	<b>1 409</b>	<b>13 208</b>	<b>6 962</b>	<b>4 808</b>	<b>747</b>	<b>283</b>	<b>12 800</b>	<b>13 023</b>	<b>9 614</b>	<b>1 679</b>	<b>1 692</b>	<b>26 008</b>
<b>Procent:</b>															
0-4	100,0	-	-	-	<b>100,0</b>	100,0	-	-	-	<b>100,0</b>	100,0	-	-	-	<b>100,0</b>
5-9	100,0	-	-	-	<b>100,0</b>	100,0	-	-	-	<b>100,0</b>	100,0	-	-	-	<b>100,0</b>
10-14	100,0	-	-	-	<b>100,0</b>	100,0	-	-	-	<b>100,0</b>	100,0	-	-	-	<b>100,0</b>
15-19	100,0	-	-	-	<b>100,0</b>	100,0	-	-	-	<b>100,0</b>	100,0	-	-	-	<b>100,0</b>
20-24	97,0	2,8	0,2	-	<b>100,0</b>	98,2	1,7	0,1	-	<b>100,0</b>	97,7	2,2	0,1	-	<b>100,0</b>
25-29	80,6	17,8	1,5	-	<b>100,0</b>	89,8	9,6	0,6	-	<b>100,0</b>	85,5	13,5	1,1	-	<b>100,0</b>
30-34	54,4	42,2	3,2	0,2	<b>100,0</b>	67,2	30,2	2,5	-	<b>100,0</b>	60,7	36,3	2,9	0,1	<b>100,0</b>
35-39	40,7	50,6	8,1	0,6	<b>100,0</b>	50,1	43,5	6,4	-	<b>100,0</b>	45,4	47,0	7,2	0,3	<b>100,0</b>
40-44	31,9	56,7	10,8	0,5	<b>100,0</b>	38,1	54,2	7,7	0,1	<b>100,0</b>	34,9	55,5	9,3	0,3	<b>100,0</b>
45-49	22,8	61,6	13,4	2,3	<b>100,0</b>	29,9	59,1	10,5	0,5	<b>100,0</b>	26,3	60,4	12,0	1,4	<b>100,0</b>
50-54	12,1	67,5	15,9	4,6	<b>100,0</b>	21,4	64,3	13,3	1,0	<b>100,0</b>	16,7	65,9	14,6	2,8	<b>100,0</b>
55-59	6,9	69,1	16,2	7,8	<b>100,0</b>	15,7	69,3	13,4	1,6	<b>100,0</b>	11,4	69,2	14,8	4,6	<b>100,0</b>
60-64	7,4	65,2	15,0	12,4	<b>100,0</b>	13,9	70,6	13,2	2,3	<b>100,0</b>	10,8	68,1	14,0	7,1	<b>100,0</b>
65-69	5,3	64,5	11,6	18,5	<b>100,0</b>	11,6	71,9	11,7	4,8	<b>100,0</b>	8,4	68,2	11,7	11,8	<b>100,0</b>
70-74	5,6	50,5	8,1	35,8	<b>100,0</b>	12,3	73,4	7,4	6,9	<b>100,0</b>	8,7	61,1	7,8	22,4	<b>100,0</b>
75-79	6,3	38,2	5,4	50,2	<b>100,0</b>	10,9	69,8	6,5	12,8	<b>100,0</b>	8,1	50,9	5,8	35,1	<b>100,0</b>
80-84	5,6	22,6	5,6	66,3	<b>100,0</b>	7,2	62,3	5,5	25,0	<b>100,0</b>	6,2	37,0	5,6	51,2	<b>100,0</b>
85-89	9,2	12,7	6,3	71,8	<b>100,0</b>	7,6	53,1	3,4	35,9	<b>100,0</b>	8,6	26,3	5,4	59,7	<b>100,0</b>
90-94	10,4	3,5	4,2	81,9	<b>100,0</b>	-	51,4	2,7	45,9	<b>100,0</b>	8,3	13,3	3,9	74,6	<b>100,0</b>
95+	18,9	2,7	5,4	73,0	<b>100,0</b>	20,0	-	-	80,0	<b>100,0</b>	19,0	2,4	4,8	73,8	<b>100,0</b>
0-19	100,0	-	-	-	<b>100,0</b>	100,0	-	-	-	<b>100,0</b>	100,0	-	-	-	<b>100,0</b>
20-29	88,4	10,7	0,9	-	<b>100,0</b>	93,8	5,8	0,4	-	<b>100,0</b>	91,2	8,1	0,6	-	<b>100,0</b>
30-39	47,5	46,4	5,7	0,4	<b>100,0</b>	58,3	37,2	4,6	-	<b>100,0</b>	52,8	41,9	5,1	0,2	<b>100,0</b>
40-64	17,0	63,9	14,2	4,9	<b>100,0</b>	24,1	63,2	11,6	1,1	<b>100,0</b>	20,6	63,5	12,9	3,0	<b>100,0</b>
65+	6,6	38,6	7,4	47,4	<b>100,0</b>	10,5	68,4	7,9	13,2	<b>100,0</b>	8,2	51,1	7,6	33,2	<b>100,0</b>
<b>Summa</b>	<b>45,9</b>	<b>36,4</b>	<b>7,1</b>	<b>10,7</b>	<b>100,0</b>	<b>54,4</b>	<b>37,6</b>	<b>5,8</b>	<b>2,2</b>	<b>100,0</b>	<b>50,1</b>	<b>37,0</b>	<b>6,5</b>	<b>6,5</b>	<b>100,0</b>

### Invånare från 64 olika länder

*Tabell 5* visar befolkningens fördelning på födelseort, språk och medborgarskap. Av invånarna var 18 694 personer eller 71,9 procent födda på Åland. Bland de drygt 7 300 personer som var födda utanför Åland fanns 64 olika födelseländer representerade. Därtill är det möjligt att ytterligare länder döljer sig i kategorin okänt. Bland de 158 personer som i befolkningsregistret hade födelselandet angivet som okänt utland fanns dock också en hel del personer som högst antagligen var födda i Sverige om man dömer av medborgarskap, språk och namn, men det går inte att på basis av den information som finns i registret göra en säker omklassificering. Det bör också beaktas att det är just födelseorten som framgår av registret, d.v.s. hemorten vid tiden för födelsen, och inte t.ex. uppväxtort. Exempelvis en person som föddes i Stockholm av åländska föräldrar och flyttade till Åland som liten och sedan dess har bott här hela tiden framkommer i statistiken som född i Sverige. Av de utomnordiska länderna var det Estland, Ryssland, Storbritannien, Tyskland, Iran och USA som utgjorde födelseland för flera än 20 personer.

Invånare med 37 olika språk fanns representerade. Svenska var modersmål för 24 323 personer eller 93,5 procent, finska för 1 271 personer eller 4,9 procent samt något annat språk för 414 personer eller 1,6 procent av befolkningen. I den sistnämnda gruppen var engelska, norska, ryska, estniska, tyska, persiska och kurdiska de vanligaste språken. Det bör påpekas att språket framgår enligt vad som står registrerat i befolkningsregistret. De praktiska språkkunskaperna eller den egna uppfattningen om vilket huvudspråk man har kan naturligtvis i vissa fall avvika från detta.

Ålänningarna var 2001 medborgare i 49 olika länder. 24 807 personer eller 95,4 procent var finska medborgare och 1 201 personer eller 4,6 procent var utländska medborgare. Av dessa var 876 personer svenska medborgare och 325 personer medborgare i annat land. Medborgare i ett nordiskt land var 98,9 procent och i ett EU-land 99 procent av befolkningen.

*Tabell 6* visar sambandet mellan födelseort, språk och kön. Av de svenskspråkiga var 76 procent födda på Åland, 17 procent i Finland, 5,5 procent i Sverige och 1 procent i andra länder. Av de finskspråkiga var nästan 87 procent födda i Finland och av personer med andra språk var över 90 procent födda i övriga länder. De största skillnaderna mellan könen är att en större andel av kvinnorna var födda i Finland och hade finska som modersmål, medan männen i större utsträckning var födda på Åland och hade svenska som modersmål. När det gäller andelen som var född i Sverige och andra länder och andelen som hade andra språk som modersmål fanns inga betydande skillnader mellan könen.

Kommunernas befolkning fördelad på språk och medborgarskap framgår av *tabell 7*. Andelen personer med svenska som modersmål översteg 91 procent i alla kommuner och 95 procent i sex kommuner. Andelen var högst i Hammarland och lägst i Mariehamn. Andelen finskspråkiga var högst i Brändö och lägst i Hammarland, medan andelen personer med något annat språk som modersmål var högst i Mariehamn och lägst i Kökar och Sottunga, där ingen hade något annat modersmål. Andelen finska medborgare översteg 93 procent i alla kommuner och var högst i Vårdö och lägst i Geta. Andelen svenska medborgare var högst i Geta och lägst i Kumlinge. Föglö hade den högsta andelen medborgare i andra länder, medan personer med sådant medborgarskap saknades helt i Sottunga och Kökar.

**TABELL 5. BEFOLKNING EFTER FÖDELSELAND, SPRÅK OCH MEDBORGARSKAP 31.12.2001**

<b>Födelseland</b>	<b>Antal</b>	<b>Språk</b>	<b>Antal</b>	<b>Medborgarskap</b>	<b>Antal</b>
Åland	18 694	Svenska	24 323	Finland	24 807
Finland	5 246	Finska	1 271	Sverige	876
Sverige	1 390	Engelska	73	Norge	35
Norge	47	Norska	36	Danmark	10
Danmark	23	Ryska	33	Island	6
Island	6	Estniska	32	<b>Norden</b>	<b>25 734</b>
<b>Norden</b>	<b>25 406</b>	Tyska	31		
Bulgarien	1	Persiska	28	Bosnien-Herzegovina	2
Estland	32	Kurdiska	27	Estland	30
Frankrike	3	Spanska	17	F.d Sovjet	4
Grekland	2	Arabiska	14	Frankrike	3
Irland	1	Thailändska	14	Irland	1
Italien	2	Danska	13	Italien	2
F.d Jugoslavien	8	Polska	13	Kroatien	5
Kroatien	5	Tagalog	12	Lettland	12
Lettland	12	Lettiska	9	Nederländerna	1
Luxemburg	1	Ungerska	9	Polen	8
Nederländerna	2	Vietnamesiska	9	Portugal	1
Polen	16	Serbokroatiska	8	Rumänien	1
Portugal	2	Isländska	6	Ryssland	15
Rumänien	3	Franska	4	Schweiz	7
Ryssland	21	Ukrainska	3	Spanien	2
Schweiz	7	Holländska	2	Storbritannien	33
F.d Sovjet	17	Italienska	2	Tyskland	15
Spanien	2	Portugisiska	2	Ukraina	4
Storbritannien	45	Rumänska	2	Ungern	1
F.d. Tjeckoslovakien	1	Turkiska	2	Österrike	2
Tyskland	26	Azerbadjanska	2	<b>Övriga Europa</b>	<b>149</b>
Ukraina	5	Urdu	2		
Ungern	5	Bulgariska	1	Afganistan	1
Österrike	1	Grekiska	1	Filippinerna	8
<b>Övriga Europa</b>	<b>220</b>	Serbiska	1	Indien	1
Afganistan	1	Afghanska	1	Indonesien	1
Bahrain	1	Hebreiska	1	Irak	2
Filippinerna	12	Indonesiska	1	Iran	30
Indien	1	Kinesiska	1	Israel	1
Indonesien	2	Tamilska	1	Kina	1
Irak	2	Övriga	1	Libanon	1
Iran	53			Thailand	11
Israel	3	<b>Totalt</b>	<b>26 008</b>	Vietnam	2
Kina	1			<b>Asien</b>	<b>59</b>
Pakistan	3				
Singapore	1			Algeriet	1
Sri Lanka	3			Egypten	1
Thailand	17			Libyen	1
Vietnam	6			Marocko	2
<b>Asien</b>	<b>106</b>			Tunisien	3
Algeriet	1			<b>Afrika</b>	<b>8</b>
Egypten	1				
Kenya	3			Brasilien	3
Libyen	1			Chile	1
Marocko	10			Ecuador	1
Nigeria	1			Kanada	1
Sydafrika	3			Kuba	1
Tanzania	5			USA	45
Tunisien	3			<b>Amerika</b>	<b>52</b>
<b>Afrika</b>	<b>28</b>				
Barbados	1			Australien	3
Brasilien	3			Nya Zeeland	1
Chile	3			<b>Oceanien</b>	<b>4</b>
Colombia	7				
Ecuador	4			Okänt	2
Kanada	4				
Kuba	1			<b>Totalt</b>	<b>26 008</b>
Nicaragua	1				
USA	60				
Venezuela	1				
<b>Amerika</b>	<b>85</b>				
Australien	4				
Nya Zeeland	1				
<b>Oceanien</b>	<b>5</b>				
Okänt	158				
<b>Totalt</b>	<b>26 008</b>				

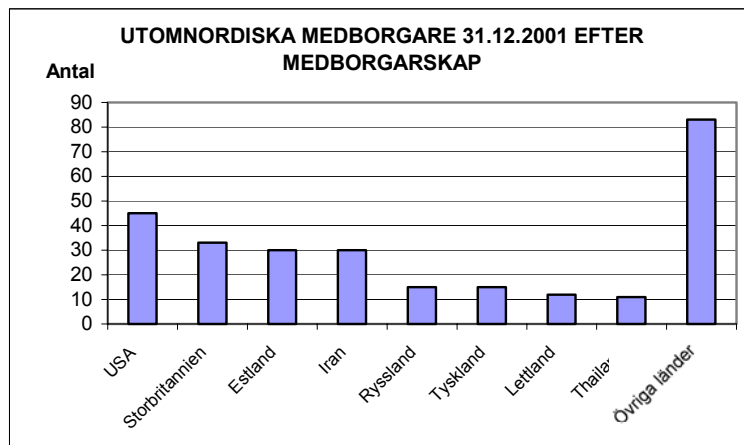
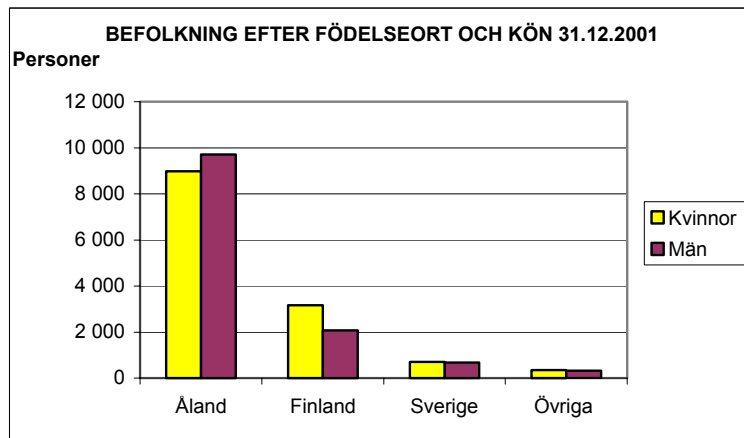
**TABELL 6. BEFOLKNING EFTER FÖDELSEORT, SPRÅK OCH KÖN 31.12.2001**

Kön	Modersmål	Födelseort				Totalt	Procentuell fördelning på modersmål
		Åland	Finland	Sverige	Övr. länder (inkl okänt)		
<b>Antal:</b>							
Kvinnor	Svenska	8 915	2 386	682	169	<b>12 152</b>	92,0
	Finska	59	772	26	2	<b>859</b>	6,5
	Annat	7	10	1	179	<b>197</b>	1,5
	<b>Totalt</b>	<b>8 981</b>	<b>3 168</b>	<b>709</b>	<b>350</b>	<b>13 208</b>	<b>100,0</b>
Män	Svenska	9 651	1 742	653	125	<b>12 171</b>	95,1
	Finska	53	329	27	3	<b>412</b>	3,2
	Annat	9	7	1	200	<b>217</b>	1,7
	<b>Totalt</b>	<b>9 713</b>	<b>2 078</b>	<b>681</b>	<b>328</b>	<b>12 800</b>	<b>100,0</b>
Totalt	Svenska	18 566	4 128	1 335	294	<b>24 323</b>	93,5
	Finska	112	1 101	53	5	<b>1 271</b>	4,9
	Annat	16	17	2	379	<b>414</b>	1,6
	<b>Totalt</b>	<b>18 694</b>	<b>5 246</b>	<b>1 390</b>	<b>678</b>	<b>26 008</b>	<b>100,0</b>

Procentuell fördelning på födelseort:

Kvinnor	68,0	24,0	5,4	2,6	<b>100,0</b>
Män	75,9	16,2	5,3	2,6	<b>100,0</b>
<b>Totalt</b>	<b>71,9</b>	<b>20,2</b>	<b>5,3</b>	<b>2,6</b>	<b>100,0</b>
Svenska	76,3	17,0	5,5	1,2	<b>100,0</b>
Finska	8,8	86,6	4,2	0,4	<b>100,0</b>
Annat	3,9	4,1	0,5	91,5	<b>100,0</b>
<b>Totalt</b>	<b>71,9</b>	<b>20,2</b>	<b>5,3</b>	<b>2,6</b>	<b>100,0</b>

ÅSUB



**TABELL 7. KOMMUNERNAS BEFOLKNING EFTER SPRÅK OCH MEDBORGARSKAP 31.12.2001**

Kommun	Språk			Medborgarskap			Totalt
	Svenska	Finska	Övriga	Finland	Sverige	Övrigt	
<b>Antal:</b>							
Brändö	460	36	5	484	13	4	<b>501</b>
Eckerö	802	31	6	792	43	4	<b>839</b>
Finström	2 206	74	24	2 227	55	22	<b>2 304</b>
Föglö	558	21	10	567	11	11	<b>589</b>
Geta	437	32	7	445	27	4	<b>476</b>
Hammarland	1 321	38	14	1 300	55	18	<b>1 373</b>
Jomala	3 175	154	27	3 247	86	23	<b>3 356</b>
Kumlinge	382	16	6	392	6	6	<b>404</b>
Kökar	280	12	-	282	10	-	<b>292</b>
Lemland	1 539	61	18	1 536	65	17	<b>1 618</b>
Lumparland	355	21	5	365	14	2	<b>381</b>
Saltvik	1 647	56	18	1 661	37	23	<b>1 721</b>
Sottunga	121	7	-	122	6	-	<b>128</b>
Sund	961	39	13	967	33	13	<b>1 013</b>
Vårdö	382	19	3	393	10	1	<b>404</b>
Mariehamn	9 697	654	258	10 027	405	177	<b>10 609</b>
Landskomm.	14 626	617	156	14 780	471	148	<b>15 399</b>
-Landsbygden	12 443	506	132	12 540	415	126	<b>13 081</b>
-Skärgården	2 183	111	24	2 240	56	22	<b>2 318</b>
<b>Åland</b>	<b>24 323</b>	<b>1 271</b>	<b>414</b>	<b>24 807</b>	<b>876</b>	<b>325</b>	<b>26 008</b>
-därav :							
kvinnor	12 152	859	197	12 618	437	153	<b>13 208</b>
män	12 171	412	217	12 189	439	172	<b>12 800</b>
<b>Procent:</b>							
Brändö	91,8	7,2	1,0	96,6	2,6	0,8	<b>100,0</b>
Eckerö	95,6	3,7	0,7	94,4	5,1	0,5	<b>100,0</b>
Finström	95,7	3,2	1,0	96,7	2,4	1,0	<b>100,0</b>
Föglö	94,7	3,6	1,7	96,3	1,9	1,9	<b>100,0</b>
Geta	91,8	6,7	1,5	93,5	5,7	0,8	<b>100,0</b>
Hammarland	96,2	2,8	1,0	94,7	4,0	1,3	<b>100,0</b>
Jomala	94,6	4,6	0,8	96,8	2,6	0,7	<b>100,0</b>
Kumlinge	94,6	4,0	1,5	97,0	1,5	1,5	<b>100,0</b>
Kökar	95,9	4,1	-	96,6	3,4	-	<b>100,0</b>
Lemland	95,1	3,8	1,1	94,9	4,0	1,1	<b>100,0</b>
Lumparland	93,2	5,5	1,3	95,8	3,7	0,5	<b>100,0</b>
Saltvik	95,7	3,3	1,0	96,5	2,1	1,3	<b>100,0</b>
Sottunga	94,5	5,5	-	95,3	4,7	-	<b>100,0</b>
Sund	94,9	3,8	1,3	95,5	3,3	1,3	<b>100,0</b>
Vårdö	94,6	4,7	0,7	97,3	2,5	0,2	<b>100,0</b>
Mariehamn	91,4	6,2	2,4	94,5	3,8	1,7	<b>100,0</b>
Landskomm.	95,0	4,0	1,0	96,0	3,1	1,0	<b>100,0</b>
-Landsbygden	95,1	3,9	1,0	95,9	3,2	1,0	<b>100,0</b>
-Skärgården	94,2	4,8	1,0	96,6	2,4	0,9	<b>100,0</b>
<b>Åland</b>	<b>93,5</b>	<b>4,9</b>	<b>1,6</b>	<b>95,4</b>	<b>3,4</b>	<b>1,2</b>	<b>100,0</b>
-därav :							
kvinnor	92,0	6,5	1,5	95,5	3,3	1,2	<b>100,0</b>
män	95,1	3,2	1,7	95,2	3,4	1,3	<b>100,0</b>

**Mariehamn hade störst andel inflyttade**

*Tabell 8* visar kommunernas befolkning fördelad på födelseort. Totalt var 28 procent av invånarna födda utanför Åland, varav 20 procent i Finland, 5 procent i Sverige och 2,6 procent i andra länder. De 72 procent som var födda på Åland fördelar sig på 23 procent födda i Mariehamn, 39 procent födda på landsbygden och 10 procent födda i skärgården. Knappt 43 procent av befolkningen var född i den kommun där de nu bor.

Den största andelen som var född i den nuvarande hemkommunen hade skärgården, där siffran var 60 procent och den lägsta andelen Mariehamn med 36,5 procent. Av de enskilda kommunerna hade Brändö, Kökar och Kumlinge den högsta andelen med omkring 63 procent. Efter Mariehamn hade Lemland och Jomala den lägsta andelen med 37 respektive 38 procent. Den största andelen personer som var födda i staden hade naturligtvis Mariehamn, men också i Jomala och Lemland utgjorde de en stor andel av befolkningen, eller drygt 20 procent. Personer födda på landsbygden var i majoritet i alla landsbygdskommuner och utgjorde också en betydande del av Mariehamns befolkning, eller drygt 21 procent. I skärgården var deras andel drygt fem procent. De som var födda i skärgården var betydligt över hälften i alla skärgårdskommuner, i de flesta närmare två tredjedelar av befolkningen. Av stadens och landsbygdens befolkning utgjorde de sex respektive tre procent. Totalt hade Mariehamn den lägsta och Saltvik den högsta andelen invånare födda på Åland.

När det gäller personer födda utanför Åland var den största skillnaden mellan regionerna att andelen födda i Finland var betydligt större i Mariehamn än på landsbygden och i skärgården. Andelen födda i Sverige var ungefär lika stor i alla regioner, medan andelen födda i andra länder var något högre i Mariehamn. Av kommunerna hade Brändö den högsta andelen födda i Finland näst efter Mariehamn, medan Eckerö hade den lägsta andelen. Eckerö låg däremot, tillsammans med Geta och Kökar högst när det gäller andelen födda i Sverige. Andelen födda i andra länder var högst i Mariehamn. Eckerö var också den enda kommun där andelen födda i Finland var lägre än den sammanlagda andelen födda i Sverige och andra länder.

Sambandet mellan födelseort och ålder framgår av *tabell 9*. Andelen födda utanför Åland var störst i åldersgrupperna 30 - 55 år. Bland äldre inflyttade var det personer födda i Finland som dominerade stort, medan personer födda i utlandet ökade sin andel längre ner i åldrarna. Bland de inflyttade som var 40 år och äldre utgjorde personer födda i Sverige och andra länder under 20 procent, i åldern 20 - 39 år nästan 40 procent och bland personer under 20 över hälften. Också när det gäller personer födda på Åland fanns stora skillnader mellan åldersgrupperna. Bland de äldre utgjorde personer födda i skärgården en betydligt större andel av befolkningen än personer födda i Mariehamn. Av befolkningen som var 60 år eller äldre utgjorde personer födda i skärgården 17 procent och personer födda i Mariehamn bara 6 procent. Av dem som var under 20 år var 39 procent födda i staden och 8 procent i skärgården.

Andelen som var född i den kommun där de bodde 2001 var störst bland de unga. Över 70 procent av dem som var under 20 år var födda i sin nuvarande hemkommun. Av befolkningen som var 30 år eller äldre var motsvarande andel knappt en tredjedel.



**TABELL 8. KOMMUNERNAS BEFOLKNING EFTER FÖDELSEORT 31.12.2001**

Kommun	Födelseort				Åland totalt	Finland	Sverige	Övr.länder (inkl. okänt utland)	Utom Åland totalt	Totalt
	Nuvarande hem- kommun	Marie- hamn	Lands- bygden	Skär- gården						
<b>Antal:</b>										
Brändö	317	19	17	326	<b>362</b>	115	19	5	<b>139</b>	<b>501</b>
Eckerö	456	65	559	14	<b>638</b>	99	79	23	<b>201</b>	<b>839</b>
Finström	1 045	274	1 440	64	<b>1 778</b>	361	110	55	<b>526</b>	<b>2 304</b>
Föglö	349	44	39	377	<b>460</b>	87	29	13	<b>129</b>	<b>589</b>
Geta	246	36	307	10	<b>353</b>	66	45	12	<b>123</b>	<b>476</b>
Hammarland	648	211	840	28	<b>1 079</b>	179	84	31	<b>294</b>	<b>1 373</b>
Jomala	1 279	682	1 766	139	<b>2 587</b>	576	138	55	<b>769</b>	<b>3 356</b>
Kumlinge	253	15	15	275	<b>305</b>	67	26	6	<b>99</b>	<b>404</b>
Kökar	183	19	12	187	<b>218</b>	44	27	3	<b>74</b>	<b>292</b>
Lemland	604	329	811	82	<b>1 222</b>	265	96	35	<b>396</b>	<b>1 618</b>
Lumparland	177	46	222	17	<b>285</b>	66	20	10	<b>96</b>	<b>381</b>
Saltvik	849	209	1 140	39	<b>1 388</b>	227	67	39	<b>333</b>	<b>1 721</b>
Sottunga	72	7	7	82	<b>96</b>	24	7	1	<b>32</b>	<b>128</b>
Sund	498	126	635	33	<b>794</b>	146	49	24	<b>219</b>	<b>1 013</b>
Vårdö	222	48	36	229	<b>313</b>	70	14	7	<b>91</b>	<b>404</b>
Mariehamn	3 877	3 877	2 268	671	<b>6 816</b>	2 854	580	359	<b>3 793</b>	<b>10 609</b>
Landskomm.	7 198	2 130	7 846	1 902	<b>11 878</b>	2 392	810	319	<b>3 521</b>	<b>15 399</b>
-Landsbygden	5 802	1 978	7 720	426	<b>10 124</b>	1 985	688	284	<b>2 957</b>	<b>13 081</b>
-Skärgården	1 396	152	126	1 476	<b>1 754</b>	407	122	35	<b>564</b>	<b>2 318</b>
<b>Åland</b>	<b>11 075</b>	<b>6 007</b>	<b>10 114</b>	<b>2 573</b>	<b>18 694</b>	<b>5 246</b>	<b>1 390</b>	<b>678</b>	<b>7 314</b>	<b>26 008</b>
-därav : kvinnor	4 917	2 833	4 941	1 207	<b>8 981</b>	3 168	709	350	<b>4 227</b>	<b>13 208</b>
män	6 158	3 174	5 173	1 366	<b>9 713</b>	2 078	681	328	<b>3 087</b>	<b>12 800</b>
<b>Procent:</b>										
Brändö	63,3	3,8	3,4	65,1	<b>72,3</b>	23,0	3,8	1,0	<b>27,7</b>	<b>100,0</b>
Eckerö	54,4	7,7	66,6	1,7	<b>76,0</b>	11,8	9,4	2,7	<b>24,0</b>	<b>100,0</b>
Finström	45,4	11,9	62,5	2,8	<b>77,2</b>	15,7	4,8	2,4	<b>22,8</b>	<b>100,0</b>
Föglö	59,3	7,5	6,6	64,0	<b>78,1</b>	14,8	4,9	2,2	<b>21,9</b>	<b>100,0</b>
Geta	51,7	7,6	64,5	2,1	<b>74,2</b>	13,9	9,5	2,5	<b>25,8</b>	<b>100,0</b>
Hammarland	47,2	15,4	61,2	2,0	<b>78,6</b>	13,0	6,1	2,3	<b>21,4</b>	<b>100,0</b>
Jomala	38,1	20,3	52,6	4,1	<b>77,1</b>	17,2	4,1	1,6	<b>22,9</b>	<b>100,0</b>
Kumlinge	62,6	3,7	3,7	68,1	<b>75,5</b>	16,6	6,4	1,5	<b>24,5</b>	<b>100,0</b>
Kökar	62,7	6,5	4,1	64,0	<b>74,7</b>	15,1	9,2	1,0	<b>25,3</b>	<b>100,0</b>
Lemland	37,3	20,3	50,1	5,1	<b>75,5</b>	16,4	5,9	2,2	<b>24,5</b>	<b>100,0</b>
Lumparland	46,5	12,1	58,3	4,5	<b>74,8</b>	17,3	5,2	2,6	<b>25,2</b>	<b>100,0</b>
Saltvik	49,3	12,1	66,2	2,3	<b>80,7</b>	13,2	3,9	2,3	<b>19,3</b>	<b>100,0</b>
Sottunga	56,3	5,5	5,5	64,1	<b>75,0</b>	18,8	5,5	0,8	<b>25,0</b>	<b>100,0</b>
Sund	49,2	12,4	62,7	3,3	<b>78,4</b>	14,4	4,8	2,4	<b>21,6</b>	<b>100,0</b>
Vårdö	55,0	11,9	8,9	56,7	<b>77,5</b>	17,3	3,5	1,7	<b>22,5</b>	<b>100,0</b>
Mariehamn	36,5	36,5	21,4	6,3	<b>64,2</b>	26,9	5,5	3,4	<b>35,8</b>	<b>100,0</b>
Landskomm.	46,7	13,8	51,0	12,4	<b>77,1</b>	15,5	5,3	2,1	<b>22,9</b>	<b>100,0</b>
-Landsbygden	44,4	15,1	59,0	3,3	<b>77,4</b>	15,2	5,3	2,2	<b>22,6</b>	<b>100,0</b>
-Skärgården	60,2	6,6	5,4	63,7	<b>75,7</b>	17,6	5,3	1,5	<b>24,3</b>	<b>100,0</b>
<b>Åland</b>	<b>42,6</b>	<b>23,1</b>	<b>38,9</b>	<b>9,9</b>	<b>71,9</b>	<b>20,2</b>	<b>5,3</b>	<b>2,6</b>	<b>28,1</b>	<b>100,0</b>
-därav : kvinnor	37,2	21,4	37,4	9,1	<b>68,0</b>	24,0	5,4	2,6	<b>32,0</b>	<b>100,0</b>
män	48,1	24,8	40,4	10,7	<b>75,9</b>	16,2	5,3	2,6	<b>24,1</b>	<b>100,0</b>

**TABELL 9. BEFOLKNING EFTER FÖDELSEORT OCH ÅLDER 31.12.2001**

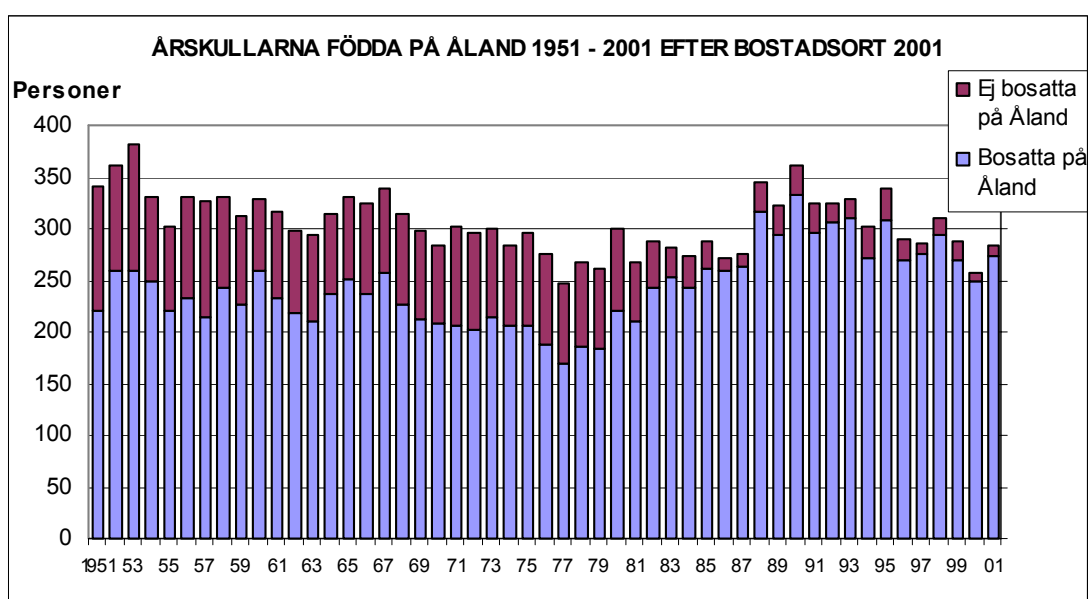
Ålder	Födelseort								Totalt	
	Nuvarande hem-kommun	Mariehamn	Landsbygden	Skärgården	Åland totalt	Finland	Sverige	Övr.länder (inkl. okänt utland)		Utom Åland totalt
<b>Antal:</b>										
0-4	1 215	583	660	118	<b>1 361</b>	37	28	17	<b>82</b>	<b>1 443</b>
5-9	1 162	611	729	128	<b>1 468</b>	83	69	27	<b>179</b>	<b>1 647</b>
10-14	1 141	647	717	139	<b>1 503</b>	89	87	31	<b>207</b>	<b>1 710</b>
15-19	921	595	571	95	<b>1 261</b>	91	94	27	<b>212</b>	<b>1 473</b>
20-24	640	476	433	60	<b>969</b>	229	126	39	<b>394</b>	<b>1 363</b>
25-29	569	517	437	64	<b>1 018</b>	313	131	54	<b>498</b>	<b>1 516</b>
30-34	556	589	430	93	<b>1 112</b>	389	193	86	<b>668</b>	<b>1 780</b>
35-39	594	510	523	119	<b>1 152</b>	486	176	76	<b>738</b>	<b>1 890</b>
40-44	584	324	685	167	<b>1 176</b>	449	119	64	<b>632</b>	<b>1 808</b>
45-49	555	223	782	217	<b>1 222</b>	616	88	57	<b>761</b>	<b>1 983</b>
50-54	549	260	723	214	<b>1 197</b>	678	88	36	<b>802</b>	<b>1 999</b>
55-59	561	331	647	226	<b>1 204</b>	484	83	42	<b>609</b>	<b>1 813</b>
60-64	462	174	609	134	<b>917</b>	311	46	29	<b>386</b>	<b>1 303</b>
65-69	393	74	551	177	<b>802</b>	265	22	17	<b>304</b>	<b>1 106</b>
70-74	369	39	489	173	<b>701</b>	235	15	14	<b>264</b>	<b>965</b>
75-79	315	28	474	164	<b>666</b>	202	16	25	<b>243</b>	<b>909</b>
80-84	237	17	326	137	<b>480</b>	147	4	17	<b>168</b>	<b>648</b>
85-89	161	9	212	96	<b>317</b>	95	2	15	<b>112</b>	<b>429</b>
90+	91	-	116	52	<b>168</b>	47	3	5	<b>55</b>	<b>223</b>
0-19	4 439	2 436	2 677	480	<b>5 593</b>	300	278	102	<b>680</b>	<b>6 273</b>
20-39	2 359	2 092	1 823	336	<b>4 251</b>	1 417	626	255	<b>2 298</b>	<b>6 549</b>
40-59	2 249	1 138	2 837	824	<b>4 799</b>	2 227	378	199	<b>2 804</b>	<b>7 603</b>
60+	2 028	341	2 777	933	<b>4 051</b>	1 302	108	122	<b>1 532</b>	<b>5 583</b>
<b>Summa</b>	<b>11 075</b>	<b>6 007</b>	<b>10 114</b>	<b>2 573</b>	<b>18 694</b>	<b>5 246</b>	<b>1 390</b>	<b>678</b>	<b>7 314</b>	<b>26 008</b>
<b>Procent:</b>										
0-4	84,2	40,4	45,7	8,2	<b>94,3</b>	2,6	1,9	1,2	<b>5,7</b>	<b>100,0</b>
5-9	70,6	37,1	44,3	7,8	<b>89,1</b>	5,0	4,2	1,6	<b>10,9</b>	<b>100,0</b>
10-14	66,7	37,8	41,9	8,1	<b>87,9</b>	5,2	5,1	1,8	<b>12,1</b>	<b>100,0</b>
15-19	62,5	40,4	38,8	6,4	<b>85,6</b>	6,2	6,4	1,8	<b>14,4</b>	<b>100,0</b>
20-24	47,0	34,9	31,8	4,4	<b>71,1</b>	16,8	9,2	2,9	<b>28,9</b>	<b>100,0</b>
25-29	37,5	34,1	28,8	4,2	<b>67,2</b>	20,6	8,6	3,6	<b>32,8</b>	<b>100,0</b>
30-34	31,2	33,1	24,2	5,2	<b>62,5</b>	21,9	10,8	4,8	<b>37,5</b>	<b>100,0</b>
35-39	31,4	27,0	27,7	6,3	<b>61,0</b>	25,7	9,3	4,0	<b>39,0</b>	<b>100,0</b>
40-44	32,3	17,9	37,9	9,2	<b>65,0</b>	24,8	6,6	3,5	<b>35,0</b>	<b>100,0</b>
45-49	28,0	11,2	39,4	10,9	<b>61,6</b>	31,1	4,4	2,9	<b>38,4</b>	<b>100,0</b>
50-54	27,5	13,0	36,2	10,7	<b>59,9</b>	33,9	4,4	1,8	<b>40,1</b>	<b>100,0</b>
55-59	30,9	18,3	35,7	12,5	<b>66,4</b>	26,7	4,6	2,3	<b>33,6</b>	<b>100,0</b>
60-64	35,5	13,4	46,7	10,3	<b>70,4</b>	23,9	3,5	2,2	<b>29,6</b>	<b>100,0</b>
65-69	35,5	6,7	49,8	16,0	<b>72,5</b>	24,0	2,0	1,5	<b>27,5</b>	<b>100,0</b>
70-74	38,2	4,0	50,7	17,9	<b>72,6</b>	24,4	1,6	1,5	<b>27,4</b>	<b>100,0</b>
75-79	34,7	3,1	52,1	18,0	<b>73,3</b>	22,2	1,8	2,8	<b>26,7</b>	<b>100,0</b>
80-84	36,6	2,6	50,3	21,1	<b>74,1</b>	22,7	0,6	2,6	<b>25,9</b>	<b>100,0</b>
85-89	37,5	2,1	49,4	22,4	<b>73,9</b>	22,1	0,5	3,5	<b>26,1</b>	<b>100,0</b>
90+	40,8	-	52,0	23,3	<b>75,3</b>	21,1	1,3	2,2	<b>24,7</b>	<b>100,0</b>
0-19	70,8	38,8	42,7	7,7	<b>89,2</b>	4,8	4,4	1,6	<b>10,8</b>	<b>100,0</b>
20-39	36,0	31,9	27,8	5,1	<b>64,9</b>	21,6	9,6	3,9	<b>35,1</b>	<b>100,0</b>
40-59	29,6	15,0	37,3	10,8	<b>63,1</b>	29,3	5,0	2,6	<b>36,9</b>	<b>100,0</b>
60+	36,3	6,1	49,7	16,7	<b>72,6</b>	23,3	1,9	2,2	<b>27,4</b>	<b>100,0</b>
<b>Summa</b>	<b>42,6</b>	<b>23,1</b>	<b>38,9</b>	<b>9,9</b>	<b>71,9</b>	<b>20,2</b>	<b>5,3</b>	<b>2,6</b>	<b>28,1</b>	<b>100,0</b>

### Drygt 70 procent av årskullarna bor kvar på Åland

Tabell 10 visar födelseort och bostättningsort för de personer som var födda 1951 och senare. Orsaken till denna avgränsning är att säkra data om antalet födda per år för närvarande finns tillgängliga bara från 1951 och framåt. Tabellen visar för varje årsklass hur många som föddes på Åland det aktuella året och hur många av dem som bodde på Åland 31.12.2001. Mellanskillnaden utgjordes av dem som bodde utanför Åland eller var döda. När man lägger till dem som var födda utanför Åland men bodde i landskapet den 31.12.2001 får man den totala årsklassen som bodde på Åland 2001.

T.ex. kan vi se att det föddes 283 barn på Åland 1974 och att 77 av dem bodde utanför Åland eller var döda 31.12.2001. På Åland bodde således 206 av dem, vilket utgjorde 72,8 procent av dem som föddes på Åland 1974. Därtill bodde det på Åland 87 personer som var födda utanför Åland 1974, varför hela årskullen uppgick till 293 personer. Det betyder att de infödda utgjorde 70,3 procent av årskullen och de inflyttade 29,7 procent. Årskullen 2001 var således 10 personer större än den "ursprungliga", vilket i den sista kolumnen uttrycks så att årskullen 2001 utgjorde 103,5 procent av antalet födda 1974.

Totalt har det under perioden 1951 – 2001 fötts 15 591 personer på Åland, varav 12 462 eller nästan 80 procent bodde på Åland 31.12.2001. Andelen som bodde kvar på Åland var förstås störst bland de yngre åldersklasserna. För personer som var 20 år eller yngre var siffran över 90 procent. För åldersklasserna 21 - 50 år var siffran totalt knappt 72 procent och för de flesta ettårsgrupper ligger siffran runt 70 - 75 procent. I åldersklasserna 0 - 50 år fanns det 31.12.2001 totalt 3 129 personer födda på Åland som år 2001 bodde utanför Åland eller som hade avlidit. Denna siffra vägs mer än väl upp av antalet personer i de nämnda åldersklasserna som bodde på Åland 2001 men var födda utanför Åland. De uppgick till 4 530 varför invånarantalet totalt i åldern 0 - 50 år var 16 992 personer, vilket var 1 400 personer, eller 9 procent flera än antalet som föddes på Åland respektive år. Allra mest har årsklassen födda 1954 vuxit. Som ett resultat av både stor inflyttning och av att en relativt stor andel av de infödda bor kvar var den hela 28 procent större än den "ursprungliga".



**TABELL 10. PERSONER FÖDDA 1951 - 2001 EFTER ÅRSKLASS, BOSTADSORT OCH FÖDELSEORT**

Födelse- år	Ålder 31.12. 2001	Antal per- soner som föddes på Åland res- pektive år	Därav:		Personer bosatta på Åland 31.12 2001 som är födda ut- anför Åland	Bosatta på Åland totalt 31.12. 2001	Procentuella andelar			Dagens års- klass i för- hållande till antalet födda resp.år
			Bosatta utanför Åland el. 31.12.2001	Bosatta på Åland 31.12 2001			Bor kvar på Åland av de som föddes på Åland	Födda på Åland av invånarna 31.12. 2001	Födda ut- anför Ål- and av inv. 31.12 2001	
2001	0	283	9	274	-	274	96,8	100,0	-	96,8
2000	1	258	9	249	12	261	96,5	95,4	4,6	101,2
1999	2	287	18	269	22	291	93,7	92,4	7,6	101,4
1998	3	311	18	293	21	314	94,2	93,3	6,7	101,0
1997	4	286	10	276	27	303	96,5	91,1	8,9	105,9
1996	5	290	21	269	33	302	92,8	89,1	10,9	104,1
1995	6	338	29	309	42	351	91,4	88,0	12,0	103,8
1994	7	303	31	272	34	306	89,8	88,9	11,1	101,0
1993	8	329	18	311	33	344	94,5	90,4	9,6	104,6
1992	9	325	18	307	37	344	94,5	89,2	10,8	105,8
1991	10	324	28	296	36	332	91,4	89,2	10,8	102,5
1990	11	362	30	332	29	361	91,7	92,0	8,0	99,7
1989	12	323	29	294	50	344	91,0	85,5	14,5	106,5
1988	13	345	28	317	45	362	91,9	87,6	12,4	104,9
1987	14	276	12	264	47	311	95,7	84,9	15,1	112,7
1986	15	272	13	259	46	305	95,2	84,9	15,1	112,1
1985	16	287	25	262	35	297	91,3	88,2	11,8	103,5
1984	17	273	30	243	41	284	89,0	85,6	14,4	104,0
1983	18	281	27	254	35	289	90,4	87,9	12,1	102,8
1982	19	287	44	243	55	298	84,7	81,5	18,5	103,8
1981	20	267	57	210	65	275	78,7	76,4	23,6	103,0
1980	21	300	80	220	72	292	73,3	75,3	24,7	97,3
1979	22	262	79	183	68	251	69,8	72,9	27,1	95,8
1978	23	268	82	186	83	269	69,4	69,1	30,9	100,4
1977	24	247	77	170	106	276	68,8	61,6	38,4	111,7
1976	25	275	87	188	96	284	68,4	66,2	33,8	103,3
1975	26	296	89	207	102	309	69,9	67,0	33,0	104,4
1974	27	283	77	206	87	293	72,8	70,3	29,7	103,5
1973	28	299	85	214	102	316	71,6	67,7	32,3	105,7
1972	29	296	93	203	111	314	68,6	64,6	35,4	106,1
1971	30	302	95	207	120	327	68,5	63,3	36,7	108,3
1970	31	283	74	209	131	340	73,9	61,5	38,5	120,1
1969	32	298	85	213	115	328	71,5	64,9	35,1	110,1
1968	33	314	88	226	133	359	72,0	63,0	37,0	114,3
1967	34	338	81	257	169	426	76,0	60,3	39,7	126,0
1966	35	324	87	237	137	374	73,1	63,4	36,6	115,4
1965	36	331	80	251	164	415	75,8	60,5	39,5	125,4
1964	37	315	79	236	148	384	74,9	61,5	38,5	121,9
1963	38	293	83	210	144	354	71,7	59,3	40,7	120,8
1962	39	297	79	218	145	363	73,4	60,1	39,9	122,2
1961	40	317	85	232	117	349	73,2	66,5	33,5	110,1
1960	41	328	69	259	107	366	79,0	70,8	29,2	111,6
1959	42	313	86	227	141	368	72,5	61,7	38,3	117,6
1958	43	330	87	243	127	370	73,6	65,7	34,3	112,1
1957	44	327	112	215	140	355	65,7	60,6	39,4	108,6
1956	45	330	97	233	117	350	70,6	66,6	33,4	106,1
1955	46	303	82	221	140	361	72,9	61,2	38,8	119,1
1954	47	331	82	249	175	424	75,2	58,7	41,3	128,1
1953	48	382	123	259	173	432	67,8	60,0	40,0	113,1
1952	49	362	102	260	156	416	71,8	62,5	37,5	114,9
1951	50	340	120	220	159	379	64,7	58,0	42,0	111,5
1991-2000	1-10	3 051	200	2 851	297	3 148	93,4	90,6	9,4	103,2
1981-1990	11-20	2 973	295	2 678	448	3 126	90,1	85,7	14,3	105,1
1971-1980	21-30	2 828	844	1 984	947	2 931	70,2	67,7	32,3	103,6
1961-1970	31-40	3 110	821	2 289	1 403	3 692	73,6	62,0	38,0	118,7
1951-1960	41-50	3 346	960	2 386	1 435	3 821	71,3	62,4	37,6	114,2
<b>1951-2001</b>	<b>0-50</b>	<b>15 591</b>	<b>3 129</b>	<b>12 462</b>	<b>4 530</b>	<b>16 992</b>	<b>79,9</b>	<b>73,3</b>	<b>26,7</b>	<b>109,0</b>

## BEFOLKNINGSRÖRELSEN 2001

### Största folkökningen sedan 1990

*Tabell 11* visar befolkningsrörelsen för de enskilda åren 1991 – 2001 samt medeltal för tioårsperioder 1971 – 2000.

År 2001 föddes 283 barn på Åland, vilket var en ökning från 2000, men ett lägre antal än årsmedeltalen för 1981 – 2000. Antalet avlidna var 228 personer vilket var en minskning från 2000 och den lägsta siffran sedan 1990. Födelsenettet blev således 55 personer, vilket var betydligt större än år 2000.

Inflyttningen ökade betydligt från Finland men minskade från övriga Norden och utomnordiska länder. Totalt blev den 728 personer, vilket är den största siffran sedan 1973. Utflyttningen till Finland ökade något, medan flyttningen till övriga Norden och övriga länder minskade. Totalt blev utflyttningen 558 personer, vilket var något mindre än år 2000. Flyttningens nettot uppgick till 170 personer. Detta var den största siffran sedan 1990. Den totala folkökningen på 225 personer var likaledes den största sedan 1990. Dessutom fördes 7 personer till posten ”korrigerings”, varför den totala förändringen av invånarantalet blev 232 personer. Korrigeringarna innehåller tillägg och strykningar som har gjorts i befolkningsregistret för att detta skall stämma överens med verkligheten. T.ex. en flyttning som har ägt rum 1998, men av någon anledning inte registrerats då, kan rättas till genom att en korrigerings görs 2001. Korrigeringar räknas inte med till det aktuella årets befolkningsrörelse, eftersom de utgör förändringar som har inträffat tidigare år.

I tabellens nedre del visas de viktigaste befolkningsrörelseuppgifterna som relationstal, per 1000 personer av medelfolkmängden. Medelfolkmängden för ett år är medeltalet av befolkningen 31 december det aktuella året och befolkningen 31 december föregående år. Man kan t.ex. se att även om antalet födda var det samma år 2001 som medeltalet för perioden 1971 - 1980, d.v.s. 283 personer, så var det relativa födelsetalet lägre 2001 eller 10,9 per 1 000 personer jämfört med 12,8 per 1 000 personer 1971 - 1980. Detta beror på att folkmängden var betydligt större år 2001 än under den nämnda tioårsperioden.

### Högsta födelsetalet i skärgården

*Tabell 12* visar den summerade befolkningsrörelsen i kommunerna under tioårsperioden 1991 - 2000, medan *tabell 13* visar befolkningsrörelsen i kommunerna 2001. Av kommunerna hade fem födelseunderskott 2001 och fem flyttningunderskott. Totalt minskade folkmängden i sju kommuner, var oförändrad i en och ökade i åtta. Landsbygden och Mariehamn hade både födelse- och flyttningsoverskott och således befolkningstillväxt, medan befolkningen minskade i skärgården p.g.a. både födelse- och flyttningunderskott.

Om man ser till de relativa befolkningsrörelsetalen, ser man att skärgården hade det högsta födelsetalet av regionerna, 11,6 födda per 1 000 personer, jämfört med 11,0 för Mariehamn och 10,8 för landsbygden. Men eftersom dödstalet var betydligt högre i skärgården, 14,1 jämfört med 8,5 och 8,1 för Mariehamn respektive landsbygden, blev födelsenettet ändå negativt för skärgården.

Det relativa flyttningsoverskottet var något större på landsbygden än i Mariehamn, 8,4 respektive 7,9 per 1 000 personer, medan skärgårdens flyttningrörelse visade ett underskott på 9,4 per 1 000 personer.

**TABELL 11. BEFOLKNINGSRÖRELSEN 1971-2001**

	Årsmedeltal			1991	1992	1993	1994	1995	1996	1997	1998	1999	2000	2001
	1971-1980	1981-1990	1991-2000											
Födda	283	297	305	324	325	329	303	338	290	286	311	287	258	<b>283</b>
Döda	220	232	260	256	278	241	261	258	281	241	237	297	247	<b>228</b>
<b>Födelsenetto</b>	<b>63</b>	<b>66</b>	<b>45</b>	<b>68</b>	<b>47</b>	<b>88</b>	<b>42</b>	<b>80</b>	<b>9</b>	<b>45</b>	<b>74</b>	<b>-10</b>	<b>11</b>	<b>55</b>
<b>Inflyttning från:</b>														
Finland	339	226	241	232	191	199	237	224	223	249	294	270	292	<b>396</b>
Övr. Norden	181	196	204	223	169	131	121	145	198	214	264	278	300	<b>294</b>
Övr. länder	16	20	33	40	40	22	31	11	25	45	37	28	53	<b>38</b>
<b>Totalt</b>	<b>536</b>	<b>442</b>	<b>478</b>	<b>495</b>	<b>400</b>	<b>352</b>	<b>389</b>	<b>380</b>	<b>446</b>	<b>508</b>	<b>595</b>	<b>576</b>	<b>645</b>	<b>728</b>
<b>Utflyttning till:</b>														
Finland	196	159	165	146	140	143	149	194	203	159	177	150	193	<b>201</b>
Övr. Norden	201	165	234	191	164	177	216	222	212	262	243	314	342	<b>327</b>
Övr. länder	5	9	20	20	4	36	12	21	10	14	26	19	41	<b>30</b>
<b>Totalt</b>	<b>402</b>	<b>333</b>	<b>420</b>	<b>357</b>	<b>308</b>	<b>356</b>	<b>377</b>	<b>437</b>	<b>425</b>	<b>435</b>	<b>446</b>	<b>483</b>	<b>576</b>	<b>558</b>
<b>Flyttningsnetto:</b>														
Finland	144	67	76	86	51	56	88	30	20	90	117	120	99	<b>195</b>
Övr. Norden	-21	31	-30	32	5	-46	-95	-77	-14	-48	21	-36	-42	<b>-33</b>
Övr. länder	12	11	13	20	36	-14	19	-10	15	31	11	9	12	<b>8</b>
<b>Totalt</b>	<b>135</b>	<b>108</b>	<b>59</b>	<b>138</b>	<b>92</b>	<b>-4</b>	<b>12</b>	<b>-57</b>	<b>21</b>	<b>73</b>	<b>149</b>	<b>93</b>	<b>69</b>	<b>170</b>
<b>Folkökning</b>	<b>198</b>	<b>174</b>	<b>104</b>	<b>206</b>	<b>139</b>	<b>84</b>	<b>54</b>	<b>23</b>	<b>30</b>	<b>118</b>	<b>223</b>	<b>83</b>	<b>80</b>	<b>225</b>
Korrigerig	14	8	13	37	7	25	2	21	25	17	10	-2	-10	7
<b>Hela förändringen</b>	<b>212</b>	<b>182</b>	<b>117</b>	<b>243</b>	<b>146</b>	<b>109</b>	<b>56</b>	<b>44</b>	<b>55</b>	<b>135</b>	<b>233</b>	<b>81</b>	<b>70</b>	<b>232</b>
Vigslar	103	106	110	97	117	117	114	109	117	126	93	85	124	<b>99</b>
Skilsmässor	32	34	43	38	40	31	46	33	47	49	58	40	50	<b>57</b>
<b>Per 1 000 personer av medelfolkmängden:</b>														
Födda	12,8	12,6	12,1	13,1	13,0	13,1	12,1	13,4	11,5	11,3	12,2	11,2	10,0	<b>10,9</b>
Döda	10,0	9,8	10,3	10,4	11,2	9,6	10,4	10,2	11,1	9,5	9,3	11,6	9,6	<b>8,8</b>
<b>Födelsenetto</b>	<b>2,9</b>	<b>2,8</b>	<b>1,8</b>	<b>2,8</b>	<b>1,9</b>	<b>3,5</b>	<b>1,7</b>	<b>3,2</b>	<b>0,4</b>	<b>1,8</b>	<b>2,9</b>	<b>-0,4</b>	<b>0,4</b>	<b>2,1</b>
Inflyttning totalt	24,3	18,7	18,9	20,0	16,1	14,1	15,5	15,1	17,7	20,1	23,3	22,4	25,1	<b>28,1</b>
Utflyttning totalt	18,2	14,1	16,6	14,4	12,4	14,2	15,0	17,4	16,8	17,2	17,5	18,8	22,4	<b>21,6</b>
<b>Flyttningsnetto</b>	<b>6,1</b>	<b>4,6</b>	<b>2,3</b>	<b>5,6</b>	<b>3,7</b>	<b>-0,2</b>	<b>0,5</b>	<b>-2,3</b>	<b>0,8</b>	<b>2,9</b>	<b>5,8</b>	<b>3,6</b>	<b>2,7</b>	<b>6,6</b>
<b>Folkökning</b>	<b>9,0</b>	<b>7,4</b>	<b>4,1</b>	<b>8,3</b>	<b>5,6</b>	<b>3,4</b>	<b>2,1</b>	<b>0,9</b>	<b>1,2</b>	<b>4,7</b>	<b>8,7</b>	<b>3,2</b>	<b>3,1</b>	<b>8,7</b>
Vigslar	4,7	4,5	4,4	3,9	4,7	4,7	4,5	4,3	4,6	5,0	3,6	3,3	4,8	<b>3,8</b>
Skilsmässor	1,4	1,4	1,7	1,5	1,6	1,2	1,8	1,3	1,9	1,9	2,3	1,6	1,9	<b>2,2</b>

**TABELL 12. BEFOLKNINGSRÖRELSEN I KOMMUNERNA UNDER EN TIOÅRSPERIOD, 1991-2000**

Kommun	Födda	Döda	Födelse- netto	Inflytt- ning	Utflytt- ning	Flytt- netto	Folk- ökning	Korri- gering	Hela förändr.
Brändö	65	80	-15	206	206	-	-15	-5	-20
Eckerö	87	96	-9	362	340	22	13	4	17
Finström	283	197	86	1 087	1 086	1	87	20	107
Föglö	55	90	-35	216	201	15	-20	5	-15
Geta	44	68	-24	194	172	22	-2	1	-1
Hammarland	162	135	27	650	562	88	115	-13	102
Jomala	359	249	110	1 749	1 590	159	269	37	306
Kumlinge	46	82	-36	153	187	-34	-70	9	-61
Kökar	49	67	-18	131	114	17	-1	1	-
Lemland	195	107	88	739	538	201	289	21	310
Lumparland	42	36	6	160	116	44	50	5	55
Saltvik	188	196	-8	756	700	56	48	7	55
Sottunga	12	19	-7	55	52	3	-4	-5	-9
Sund	122	145	-23	461	386	75	52	12	64
Vårdö	41	46	-5	157	126	31	26	5	31
Mariehamn	1 301	984	317	5 695	5 807	-112	205	21	226
Landskomm.	1 750	1 613	137	7 076	6 376	700	837	104	941
-Landsbygden	1 482	1 229	253	6 158	5 490	668	921	94	1 015
-Skärgården	268	384	-116	918	886	32	-84	10	-74
<b>Åland</b>	<b>3 051</b>	<b>2 597</b>	<b>454</b>	<b>12 771</b>	<b>12 183</b>	<b>588</b>	<b>1 042</b>	<b>125</b>	<b>1 167</b>

**Årsmedeltal per 1 000 personer av medelfolkmängden:**

	Födda	Döda	Födelse- netto	Inflytt- ning	Utflytt- ning	Flytt- netto	Folk- ökning	Hela förändr.	Procent	
									Födda/ döda	Inflytt- tade/ut- flyttade
Brändö	12,2	15,0	-2,8	38,6	38,6	-	-2,8	-3,7	81,3	100,0
Eckerö	10,5	11,6	-1,1	43,8	41,1	2,7	1,6	2,1	90,6	106,5
Finström	12,5	8,7	3,8	48,2	48,1	0,0	3,9	4,7	143,7	100,1
Föglö	9,2	15,0	-5,8	36,0	33,5	2,5	-3,3	-2,5	61,1	107,5
Geta	9,3	14,4	-5,1	41,0	36,3	4,6	-0,4	-0,2	64,7	112,8
Hammarland	12,4	10,3	2,1	49,8	43,0	6,7	8,8	7,8	120,0	115,7
Jomala	11,3	7,9	3,5	55,2	50,2	5,0	8,5	9,7	144,2	110,0
Kumlinge	10,4	18,6	-8,2	34,7	42,4	-7,7	-15,9	-13,8	56,1	81,8
Kökar	15,8	21,6	-5,8	42,2	36,7	5,5	-0,3	-	73,1	114,9
Lemland	13,6	7,4	6,1	51,4	37,4	14,0	20,1	21,6	182,2	137,4
Lumparland	12,3	10,5	1,8	46,8	34,0	12,9	14,6	16,1	116,7	137,9
Saltvik	11,4	11,9	-0,5	45,9	42,5	3,4	2,9	3,3	95,9	108,0
Sottunga	9,4	14,9	-5,5	43,0	40,7	2,3	-3,1	-7,0	63,2	105,8
Sund	12,6	15,0	-2,4	47,5	39,8	7,7	5,4	6,6	84,1	119,4
Vårdö	10,3	11,6	-1,3	39,5	31,7	7,8	6,5	7,8	89,1	124,6
Mariehamn	12,5	9,5	3,0	54,7	55,8	-1,1	2,0	2,2	132,2	98,1
Landskomm.	11,8	10,9	0,9	47,7	43,0	4,7	5,6	6,3	108,5	111,0
-Landsbygden	11,9	9,9	2,0	49,6	44,2	5,4	7,4	8,2	120,6	112,2
-Skärgården	11,1	15,9	-4,8	38,1	36,8	1,3	-3,5	-3,1	69,8	103,6
<b>Åland</b>	<b>12,1</b>	<b>10,3</b>	<b>1,8</b>	<b>50,6</b>	<b>48,3</b>	<b>2,3</b>	<b>4,1</b>	<b>4,6</b>	<b>117,5</b>	<b>104,8</b>

Fotnot: Siffrorna för regionerna och hela Åland inkluderar flyttning inom regionerna respektive inom Åland

**TABELL 13. BEFOLKNINGSRÖRELSEN I KOMMUNERNA 2001**

Kommun	Födda	Döda	Föd.- netto	Inflytt- ning	Utflytt- ning	Flytt.- netto	Folk- ökn.	Korri- gering	Hela förändr.	Vig- slar	Skils- mässor
Brändö	4	9	-5	16	21	-5	-10	-3	-13	-	2
Eckerö	5	11	-6	47	34	13	7	2	9	2	4
Finström	29	18	11	130	128	2	13	-8	5	6	5
Föglö	9	9	-	19	24	-5	-5	-1	-6	1	1
Geta	7	2	5	13	19	-6	-1	-1	-2	4	1
Hammarland	15	11	4	87	65	22	26	-4	22	6	4
Jomala	44	24	20	195	186	9	29	-1	28	16	4
Kumlinge	2	8	-6	16	13	3	-3	2	-1	-	-
Kökar	5	1	4	10	18	-8	-4	-	-4	2	-
Lemland	17	9	8	89	64	25	33	-	33	4	5
Lumparland	1	7	-6	25	15	10	4	-	4	3	1
Saltvik	17	17	-	96	63	33	33	9	42	8	3
Sottunga	-	1	-1	9	9	-	-1	-	-1	1	-
Sund	5	6	-1	62	61	1	-	-	-	7	-
Vårdö	7	5	2	9	16	-7	-5	-	-5	1	-
Mariehamn	116	90	26	716	633	83	109	12	121	38	27
Landskomm.	167	138	29	823	736	87	116	-5	111	61	30
-Landsbygden	140	105	35	744	635	109	144	-3	141	56	27
-Skärgården	27	33	-6	79	101	-22	-28	-2	-30	5	3
<b>Åland</b>	<b>283</b>	<b>228</b>	<b>55</b>	<b>1 539</b>	<b>1 369</b>	<b>170</b>	<b>225</b>	<b>7</b>	<b>232</b>	<b>99</b>	<b>57</b>

Per 1 000 personer av medelfolkmängden:

	Födda	Döda	Föd.- netto	Inflytt- ning	Utflytt- ning	Flytt.- netto	Folk- ökn.	Hela förändr.	Vig- slar	Skils- mässor
Brändö	7,9	17,7	-9,9	31,5	41,4	-9,9	-19,7	-25,6	-	3,9
Eckerö	6,0	13,2	-7,2	56,3	40,7	15,6	8,4	10,8	2,4	4,8
Finström	12,6	7,8	4,8	56,5	55,6	0,9	5,6	2,2	2,6	2,2
Föglö	15,2	15,2	-	32,1	40,5	-8,4	-8,4	-10,1	1,7	1,7
Geta	14,7	4,2	10,5	27,3	39,8	-12,6	-2,1	-4,2	8,4	2,1
Hammarland	11,0	8,1	2,9	63,9	47,7	16,2	19,1	16,2	4,4	2,9
Jomala	13,2	7,2	6,0	58,3	55,7	2,7	8,7	8,4	4,8	1,2
Kumlinge	4,9	19,8	-14,8	39,6	32,1	7,4	-7,4	-2,5	-	-
Kökar	17,0	3,4	13,6	34,0	61,2	-27,2	-13,6	-13,6	6,8	-
Lemland	10,6	5,6	5,0	55,6	40,0	15,6	20,6	20,6	2,5	3,1
Lumparland	2,6	18,5	-15,8	66,0	39,6	26,4	10,6	10,6	7,9	2,6
Saltvik	10,0	10,0	-	56,5	37,1	19,4	19,4	24,7	4,7	1,8
Sottunga	-	7,8	-7,8	70,0	70,0	-	-7,8	-7,8	7,8	-
Sund	4,9	5,9	-1,0	61,2	60,2	1,0	-	-	6,9	-
Vårdö	17,2	12,3	4,9	22,1	39,4	-17,2	-12,3	-12,3	2,5	-
Mariehamn	11,0	8,5	2,5	67,9	60,0	7,9	10,3	11,5	3,6	2,6
Landskomm.	10,9	9,0	1,9	53,6	48,0	5,7	7,6	7,2	4,0	2,0
-Landsbygden	10,8	8,1	2,7	57,2	48,8	8,4	11,1	10,8	4,3	2,1
-Skärgården	11,6	14,1	-2,6	33,9	43,3	-9,4	-12,0	-12,9	2,1	1,3
<b>Åland</b>	<b>10,9</b>	<b>8,8</b>	<b>2,1</b>	<b>59,4</b>	<b>52,9</b>	<b>6,6</b>	<b>8,7</b>	<b>9,0</b>	<b>3,8</b>	<b>2,2</b>

Fotnot: Siffrorna för regionerna och hela Åland inkluderar flyttning inom regionerna respektive inom Åland



### **Mindre än hälften av barnen födda av mödrar under 30 år**

*Tabell 14* visar antalet födda efter barnets kön, moderns ålder samt moderns civilstånd för regionerna 2001. *Tabell 15* visar samma uppgifter men som tidsserier 1991 - 2001 för hela Åland.

Under 2001 var, liksom de flesta år, en majoritet av de födda pojkar. Det föddes 144 pojkar och 139 flickor. Proportionerna mellan gifta och ogifta föderskor var densamma som för hela perioden 1991 - 2001, eller knappt 45 procent gifta och drygt 55 procent ogifta. Mödrarnas fördelning på åldersgrupper har däremot genomgått en förskjutning under perioden. I början av 1990-talet var betydligt över hälften av barnen födda av kvinnor som var under 30 år, medan siffran under senare delen av perioden betydligt understeg hälften. Under 2001 föddes nästan 37 procent av barnen av kvinnor i åldern 30 - 34 år. Över 56 procent av barnen föddes av kvinnor som var 30 år eller äldre.

I *tabell 16* visas antal avlidna efter ålder och kön regionvis 2001 och i *tabell 17* samma uppgifter som tidsserie för hela Åland. Det finns stora skillnader mellan könen när det gäller hur länge man lever. Medan nästan 54 procent av kvinnorna som dog under 2001 var 85 år eller äldre, var motsvarande siffra för männen bara 27 procent. Hälften av männen dog före 75 års ålder, men bara var femte kvinna.

*Tabell 18* innehåller flyttningsrörelsen i kommunerna. Samtliga kommuner fick under året inflyttare från övriga Åland och från Finland. 15 av kommunerna fick också inflyttare från övriga Norden och 10 kommuner från utomnordiska länder. I *tabell 19* framgår flyttningen inom Åland, mellan de enskilda kommunerna.

Om man som ett exempel studerar flyttningsrörelsen i Geta med hjälp av de två tabellerna framgår följande: Totalt flyttade 13 personer in till Geta under året, varav 6 från Åland, 2 från Finland och 5 från övriga Norden. Av de flyttande från Åland kom samtliga 6 från Mariehamn. Ut från Geta flyttade 19 personer, varav 12 till någon annan åländsk kommun, 3 till Finland och 4 till övriga Norden. Av dem som flyttade inom Åland flyttade tre till vardera Eckerö och Finström, en till Jomala och fem till Mariehamn. Getas flyttningsnetto i förhållande till övriga Åland blev således minus sex, i förhållande till Finland minus ett och i förhållande till övriga Norden plus ett. Ingen flyttade till eller från något utomnordiskt land.

### **Landsbygden vinnare på flyttningen inom Åland**

I *tabell 20* visas flyttningen mellan regionerna 2001. Flyttningen mellan olika kommuner i samma region är således eliminerad. Flyttningen mellan skärgården och Mariehamn ledde till att skärgården förlorade folk, eftersom 44 personer flyttade från skärgården till staden men bara 15 personer i motsatt riktning. Flyttningen mellan skärgården och landsbygden var i stort sett i jämvikt med 15 flyttande från och 14 till skärgården. I flyttningen mellan landsbygden och Mariehamn blev landsbygden vinnare, eftersom 300 personer flyttade från staden till landsbygden och 258 i motsatt riktning. Totalt hade landsbygden ett överskott på 43 personer i den interna åländska flyttningen, medan skärgården hade ett underskott på 30 personer och Mariehamn ett underskott på 13 personer.

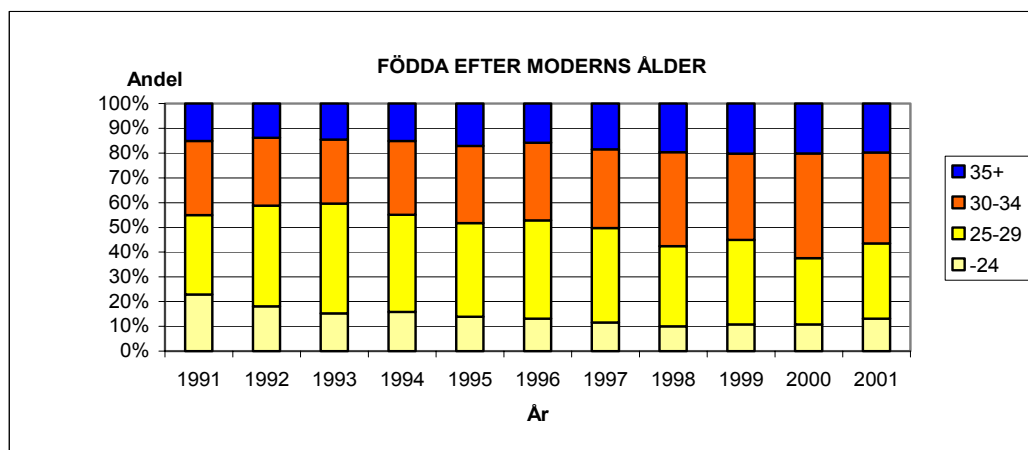
**TABELL 14. FÖDDA EFTER REGION, KÖN, MODERNIS ÅLDER OCH MODERNIS CIVILSTÅND 2001**

Region	Barnens kön			Modernis ålder							Modernis civilstånd	
	Flickor	Pojkar	Totalt	-19	20-24	25-29	30-34	35-39	40-44	45+	Gift	Ogift
Mariehamn	53	63	116	-	15	35	39	18	9	-	48	68
Landskomm.	86	81	167	4	18	51	65	25	4	-	78	89
-Landsbygden	71	69	140	4	17	41	53	22	3	-	64	76
-Skärgården	15	12	27	-	1	10	12	3	1	-	14	13
<b>Åland</b>	<b>139</b>	<b>144</b>	<b>283</b>	<b>4</b>	<b>33</b>	<b>86</b>	<b>104</b>	<b>43</b>	<b>13</b>	<b>-</b>	<b>126</b>	<b>157</b>

**TABELL 15. FÖDDA EFTER KÖN, MODERNIS ÅLDER OCH MODERNIS CIVILSTÅND 1991-2001**

År	Barnens kön			Modernis ålder							Modernis civilstånd	
	Flickor	Pojkar	Totalt	-19	20-24	25-29	30-34	35-39	40-44	45+	Gift	Ogift
<b>Antal:</b>												
1991	157	167	324	8	66	104	97	44	5	-	151	173
1992	150	175	325	9	50	132	89	40	5	-	151	174
1993	166	163	329	3	47	146	85	40	7	1	147	182
1994	159	144	303	7	41	119	90	35	11	-	140	163
1995	170	168	338	3	44	128	105	52	6	-	154	184
1996	141	149	290	-	38	115	91	42	4	-	120	170
1997	146	140	286	5	28	109	91	42	11	-	122	164
1998	146	165	311	3	28	101	118	51	9	1	142	169
1999	141	146	287	4	27	98	100	48	9	1	129	158
2000	113	145	258	5	23	69	109	43	8	1	100	158
2001	139	144	283	4	33	86	104	43	13	-	126	157
<b>1991-2001</b>	<b>1 628</b>	<b>1 706</b>	<b>3 334</b>	<b>51</b>	<b>425</b>	<b>1 207</b>	<b>1 079</b>	<b>480</b>	<b>88</b>	<b>4</b>	<b>1 482</b>	<b>1 852</b>
<b>Procent:</b>												
1991	48,5	51,5	100,0	2,5	20,4	32,1	29,9	13,6	1,5	-	46,6	53,4
1992	46,2	53,8	100,0	2,8	15,4	40,6	27,4	12,3	1,5	-	46,5	53,5
1993	50,5	49,5	100,0	0,9	14,3	44,4	25,8	12,2	2,1	0,3	44,7	55,3
1994	52,5	47,5	100,0	2,3	13,5	39,3	29,7	11,6	3,6	-	46,2	53,8
1995	50,3	49,7	100,0	0,9	13,0	37,9	31,1	15,4	1,8	-	45,6	54,4
1996	48,6	51,4	100,0	-	13,1	39,7	31,4	14,5	1,4	-	41,4	58,6
1997	51,0	49,0	100,0	1,7	9,8	38,1	31,8	14,7	3,8	-	42,7	57,3
1998	46,9	53,1	100,0	1,0	9,0	32,5	37,9	16,4	2,9	0,3	45,7	54,3
1999	49,1	50,9	100,0	1,4	9,4	34,1	34,8	16,7	3,1	0,3	44,9	55,1
2000	43,8	56,2	100,0	1,9	8,9	26,7	42,2	16,7	3,1	0,4	38,8	61,2
2001	49,1	50,9	100,0	1,4	11,7	30,4	36,7	15,2	4,6	-	44,5	55,5
<b>1991-2001</b>	<b>48,8</b>	<b>51,2</b>	<b>100,0</b>	<b>1,5</b>	<b>12,7</b>	<b>36,2</b>	<b>32,4</b>	<b>14,4</b>	<b>2,6</b>	<b>0,1</b>	<b>44,5</b>	<b>55,5</b>

ÅSUB



TABELL 16. AVLIDNA EFTER REGION, ÅLDER OCH KÖN 2001

Region	Ålder												Totalt	Kvinnor	Män
	0-4	5-14	15-29	30-44	45-59	60-64	65-69	70-74	75-79	80-84	85-89	90+			
Mariehamn	-	-	1	6	5	1	7	5	8	15	24	18	<b>90</b>	53	37
Landskomm.	1	-	-	5	11	5	17	16	20	14	23	26	<b>138</b>	57	81
-Landsbygden	1	-	-	5	11	5	11	11	17	10	17	17	<b>105</b>	41	64
-Skärgården	-	-	-	-	-	-	6	5	3	4	6	9	<b>33</b>	16	17
<b>Åland</b>	<b>1</b>	<b>-</b>	<b>1</b>	<b>11</b>	<b>16</b>	<b>6</b>	<b>24</b>	<b>21</b>	<b>28</b>	<b>29</b>	<b>47</b>	<b>44</b>	<b>228</b>	<b>110</b>	<b>118</b>
<b>Antal:</b>															
Kvinnor	-	-	-	6	6	-	6	4	16	13	25	34	<b>110</b>		
Män	1	-	1	5	10	6	18	17	12	16	22	10	<b>118</b>		
<b>Totalt</b>	<b>1</b>	<b>-</b>	<b>1</b>	<b>11</b>	<b>16</b>	<b>6</b>	<b>24</b>	<b>21</b>	<b>28</b>	<b>29</b>	<b>47</b>	<b>44</b>	<b>228</b>		
<b>Procent:</b>															
Kvinnor	-	-	-	5,5	5,5	-	5,5	3,6	14,5	11,8	22,7	30,9	<b>100,0</b>		
Män	0,8	-	0,8	4,2	8,5	5,1	15,3	14,4	10,2	13,6	18,6	8,5	<b>100,0</b>		
<b>Totalt</b>	<b>0,4</b>	<b>-</b>	<b>0,4</b>	<b>4,8</b>	<b>7,0</b>	<b>2,6</b>	<b>10,5</b>	<b>9,2</b>	<b>12,3</b>	<b>12,7</b>	<b>20,6</b>	<b>19,3</b>	<b>100,0</b>		

TABELL 17. AVLIDNA EFTER ÅLDER OCH KÖN 1991-2001

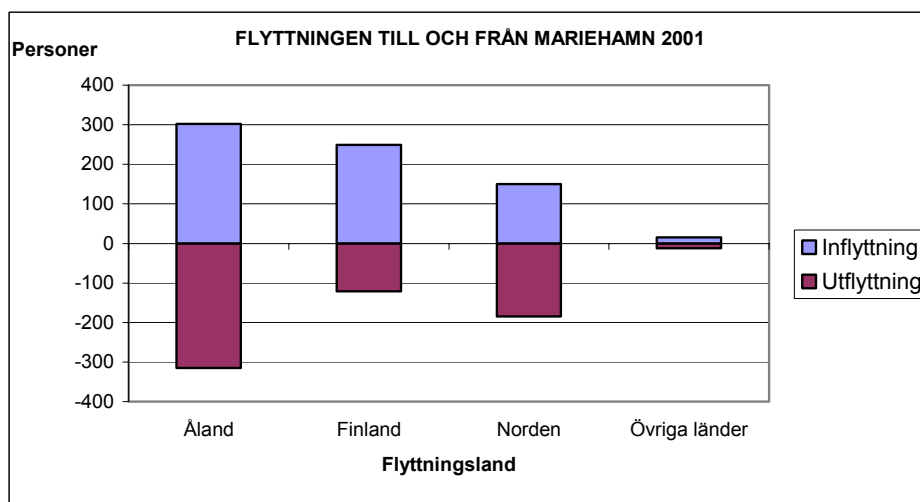
År	Ålder												Totalt	Kvinnor	Män
	0-4	5-14	15-29	30-44	45-59	60-64	65-69	70-74	75-79	80-84	85-89	90+			
<b>Antal:</b>															
1991	3	1	4	4	14	14	23	37	42	50	38	26	<b>256</b>	113	143
1992	-	-	2	11	22	14	18	35	42	49	51	34	<b>278</b>	146	132
1993	1	-	1	7	19	17	18	21	43	43	43	28	<b>241</b>	122	119
1994	-	-	3	10	20	13	18	27	61	37	41	31	<b>261</b>	128	133
1995	4	1	1	7	25	9	13	24	36	48	52	38	<b>258</b>	144	114
1996	1	-	5	7	25	11	18	28	44	57	45	40	<b>281</b>	128	153
1997	2	-	3	8	28	8	12	30	35	45	35	35	<b>241</b>	118	123
1998	1	-	-	2	18	9	20	11	34	57	44	41	<b>237</b>	114	123
1999	1	-	3	7	27	11	13	34	34	53	70	44	<b>297</b>	157	140
2000	1	-	2	3	30	13	13	17	34	37	47	50	<b>247</b>	139	108
2001	1	-	1	11	16	6	24	21	28	29	47	44	<b>228</b>	110	118
<b>1991-2001</b>	<b>15</b>	<b>2</b>	<b>25</b>	<b>77</b>	<b>244</b>	<b>125</b>	<b>190</b>	<b>285</b>	<b>433</b>	<b>505</b>	<b>513</b>	<b>411</b>	<b>2 825</b>	<b>1 419</b>	<b>1 406</b>
<b>Procent:</b>															
1991	1,2	0,4	1,6	1,6	5,5	5,5	9,0	14,5	16,4	19,5	14,8	10,2	<b>100,0</b>	44,1	55,9
1992	-	-	0,7	4,0	7,9	5,0	6,5	12,6	15,1	17,6	18,3	12,2	<b>100,0</b>	52,5	47,5
1993	0,4	-	0,4	2,9	7,9	7,1	7,5	8,7	17,8	17,8	17,8	11,6	<b>100,0</b>	50,6	49,4
1994	-	-	1,1	3,8	7,7	5,0	6,9	10,3	23,4	14,2	15,7	11,9	<b>100,0</b>	49,0	51,0
1995	1,6	0,4	0,4	2,7	9,7	3,5	5,0	9,3	14,0	18,6	20,2	14,7	<b>100,0</b>	55,8	44,2
1996	0,4	-	1,8	2,5	8,9	3,9	6,4	10,0	15,7	20,3	16,0	14,2	<b>100,0</b>	45,6	54,4
1997	0,8	-	1,2	3,3	11,6	3,3	5,0	12,4	14,5	18,7	14,5	14,5	<b>100,0</b>	49,0	51,0
1998	0,4	-	-	0,8	7,6	3,8	8,4	4,6	14,3	24,1	18,6	17,3	<b>100,0</b>	48,1	51,9
1999	0,3	-	1,0	2,4	9,1	3,7	4,4	11,4	11,4	17,8	23,6	14,8	<b>100,0</b>	52,9	47,1
2000	0,4	-	0,8	1,2	12,1	5,3	5,3	6,9	13,8	15,0	19,0	20,2	<b>100,0</b>	56,3	43,7
2001	0,4	-	0,4	4,8	7,0	2,6	10,5	9,2	12,3	12,7	20,6	19,3	<b>100,0</b>	48,2	51,8
<b>1991-2001</b>	<b>0,5</b>	<b>0,1</b>	<b>0,9</b>	<b>2,7</b>	<b>8,6</b>	<b>4,4</b>	<b>6,7</b>	<b>10,1</b>	<b>15,3</b>	<b>17,9</b>	<b>18,2</b>	<b>14,5</b>	<b>100,0</b>	<b>50,2</b>	<b>49,8</b>

**TABELL 18. FLYTTNINGSRÖRELSEN I KOMMUNERNA 2001**

Kommun	Inflyttning från					Utflyttning till					Nettoflyttning				
	Åland	Finland	Norden	Övr. värld.	Tot.	Åland	Finland	Norden	Övr. värld.	Tot.	Åland	Finland	Norden	Övr. värld.	Tot.
Brändö	5	6	3	2	16	13	5	2	1	21	-8	1	1	1	-5
Eckerö	26	10	11	-	47	25	2	7	-	34	1	8	4	-	13
Finström	93	13	19	5	130	84	14	29	1	128	9	-1	-10	4	2
Föglö	5	5	-	9	19	14	5	4	1	24	-9	-	-4	8	-5
Geta	6	2	5	-	13	12	3	4	-	19	-6	-1	1	-	-6
Hammarland	49	14	23	1	87	44	6	14	1	65	5	8	9	-	22
Jomala	124	33	37	1	195	126	20	36	4	186	-2	13	1	-3	9
Kumlinge	12	2	2	-	16	9	2	2	-	13	3	-	-	-	3
Kökar	2	4	4	-	10	10	2	5	1	18	-8	2	-1	-1	-8
Lemland	65	8	14	2	89	43	3	15	3	64	22	5	-1	-1	25
Lumparland	7	11	6	1	25	10	-	3	2	15	-3	11	3	-1	10
Saltvik	62	20	13	1	96	46	6	11	-	63	16	14	2	1	33
Sottunga	5	3	1	-	9	7	-	2	-	9	-2	3	-1	-	-
Sund	46	10	5	1	62	45	11	3	2	61	1	-1	2	-1	1
Vårdö	2	6	1	-	9	8	1	5	2	16	-6	5	-4	-2	-7
Mariehamn	302	249	150	15	716	315	121	185	12	633	-13	128	-35	3	83
Landskomm.	509	147	144	23	823	496	80	142	18	736	13	67	2	5	87
-Landsbygden	478	121	133	12	744	435	65	122	13	635	43	56	11	-1	109
-Skärgården	31	26	11	11	79	61	15	20	5	101	-30	11	-9	6	-22
<b>Åland</b>	<b>811</b>	<b>396</b>	<b>294</b>	<b>38</b>	<b>1 539</b>	<b>811</b>	<b>201</b>	<b>327</b>	<b>30</b>	<b>1 369</b>	<b>-</b>	<b>195</b>	<b>-33</b>	<b>8</b>	<b>170</b>

Fotnot: Siffrorna för regionerna och hela Åland innehåller flyttning inom regionerna respektive inom Åland

ÅSUB



**TABELL 19. FLYTTNING MELLAN KOMMUNERNA 2001**

Utflyttningskommun	Inflyttningskommun																			Åland
	Brändö	Eckerö	Finström	Föglö	Geta	Hammarland	Jomala	Kumlinge	Kökar	Lemland	Lumparland	Saltvik	Sottunga	Sund	Vårdö	Mariehamn	Landskomm.	-Landsbygden	-Skärgården	
Brändö	.	.	2	.	.	.	2	1	.	.	.	.	.	.	.	8	5	4	1	<b>13</b>
Eckerö	.	.	.	.	.	7	3	.	.	1	.	.	.	.	.	14	11	11	.	<b>25</b>
Finström	1	3	.	.	.	8	8	.	.	1	.	4	.	8	1	50	34	32	2	<b>84</b>
Föglö	.	.	3	.	.	.	.	.	.	2	.	.	.	.	.	9	5	5	.	<b>14</b>
Geta	.	3	3	.	.	.	1	.	.	.	.	.	.	.	.	5	7	7	.	<b>12</b>
Hammarl.	.	4	4	.	.	.	6	.	.	.	1	.	.	2	.	27	17	17	.	<b>44</b>
Jomala	.	6	12	1	.	9	.	4	.	4	.	.	.	9	.	81	45	40	5	<b>126</b>
Kumlinge	.	.	.	.	.	.	1	.	.	.	.	2	.	.	.	6	3	3	.	<b>9</b>
Kökar	.	.	.	1	.	.	1	.	.	.	.	.	.	.	.	8	2	1	1	<b>10</b>
Lemland	.	1	1	.	.	.	1	.	1	.	2	1	.	.	.	36	7	6	1	<b>43</b>
Lumparl.	.	.	.	.	.	.	5	.	.	1	.	3	.	.	.	1	9	9	.	<b>10</b>
Saltvik	.	1	11	.	.	2	3	.	.	5	.	.	.	2	.	22	24	24	.	<b>46</b>
Sottunga	.	.	.	.	.	.	.	.	.	.	.	.	.	.	.	7	.	.	.	<b>7</b>
Sund	.	.	3	.	.	1	.	5	1	3	.	10	.	.	.	22	23	17	6	<b>45</b>
Vårdö	.	.	1	.	.	.	1	.	.	.	.	.	.	.	.	6	2	2	.	<b>8</b>
Marieh.	4	8	53	3	6	22	92	2	.	48	4	42	5	25	1	.	315	300	15	<b>315</b>
Landskom.	1	18	40	2	.	27	32	10	2	17	3	20	.	21	1	302	194	178	16	<b>496</b>
-Landsb.	1	18	34	1	.	27	27	9	2	15	3	18	.	21	1	258	177	163	14	<b>435</b>
-Skärg.	.	.	6	1	.	.	5	1	.	2	.	2	.	.	.	44	17	15	2	<b>61</b>
<b>Åland</b>	<b>5</b>	<b>26</b>	<b>93</b>	<b>5</b>	<b>6</b>	<b>49</b>	<b>124</b>	<b>12</b>	<b>2</b>	<b>65</b>	<b>7</b>	<b>62</b>	<b>5</b>	<b>46</b>	<b>2</b>	<b>302</b>	<b>509</b>	<b>478</b>	<b>31</b>	<b>811</b>

Fotnot: Siffrorna för regionerna och hela Åland innehåller flyttning inom regionerna respektive inom Åland

**TABELL 20. FLYTTNING MELLAN REGIONERNA 2001**

Utflyttningsregion	Inflyttningsregion							
	Antal				Procent			
	Mariehamn	Landsbygden	Skärgården	Åland	Mariehamn	Landsbygden	Skärgården	Åland
Mariehamn	.	300	15	<b>315</b>	.	95,2	4,8	<b>100,0</b>
Landsbygden	258	.	14	<b>272</b>	94,9	.	5,1	<b>100,0</b>
Skärgården	44	15	.	<b>59</b>	74,6	25,4	.	<b>100,0</b>
<b>Åland</b>	<b>302</b>	<b>315</b>	<b>29</b>	.				
<b>Procent:</b>								
Mariehamn	.	95,2	51,7					
Landsbygden	85,4	.	48,3					
Skärgården	14,6	4,8	.					
<b>Åland</b>	<b>100,0</b>	<b>100,0</b>	<b>100,0</b>					

## FÖRÄNDRINGAR I BEFOLKNINGSSTRUKTUREN

I *tabell 21 och 22* framgår de förändringar i befolkningsstrukturen som har ägt rum när det gäller bostadsregion, medborgarskap, födelseort, språk, ålder och kön. Förändringarna visas som antal och procent dels för tioårsperioden 1990 – 2000, dels för ettårsperioden 2000 till 2001.

### **Snabbast tillväxt på landsbygden**

Sedan 1990 är det landsbygden som har haft den största tillväxten av regionerna. Befolkningen har vuxit så gott som årligen och har ökat med över 1 150 personer från 1990 till 2001. Under 2001 var ökningen 111 personer. Landsbygdens andel av Ålands befolkning har därmed ökat från 48,5 till 50,3 procent under perioden. Mariehamns folkmängd har ökat vissa år och minskat vissa år. För 2001 noterades dock en stor ökning, eller 121 personer. Totalt har invånarantalet ökat med nästan 350 personer sedan 1990, men stadens andel av totalbefolkningen har minskat något. Skärgårdens invånarantal har också växlat mellan tillväxt och minskning. Totalt har dock skärgårdens befolkning minskat med nästan 100 personer under perioden, varav minskningen 2001 var 30 personer, och skärgårdens andel av totalbefolkningen var 2001 8,9 procent jämfört med 9,8 procent 1990.

Om man relaterar dessa förändringar till befolkningsrörelsen kan man något förenklat säga att befolkningstillväxten i Mariehamn i stort sett motsvarar födelseöverskottet, medan landsbygdens stora ökning till drygt en fjärdedel kommer från födelseöverskott och till knappt tre fjärdedelar från flyttningsöverskott. Skärgårdens befolkningsminskning beror i sin helhet på födelseunderskott, men har något minskats tack vare ett litet flyttningsöverskott. Födelseunderskottet beror inte i första hand på låga födelsetal, utan på höga dödstal, vilka i sin tur beror på skärgårdens åldersstruktur med en stor andel äldre i befolkningen.

### **Ökning av inflyttade från såväl Finland och Sverige som övriga länder**

Om man ser till födelseorten noteras en ökning av antalet invånare som är födda på Åland såväl som av invånare födda i Finland, Sverige och övriga länder. Antalet som är födda på Åland har ökat med 465 från 1990 till 2001, men deras andel av befolkningen har minskat från drygt 74 till knappt 72 procent, delvis som om följd av det lägre antalet födda de senaste åren. Antalet födda i Finland har ökat med nästan 380 och deras andel av befolkningen från 19,7 till 20,2 procent. Antalet födda i Sverige har ökat med över 400 och deras befolkningsandel från 4,0 till 5,3 procent. Invånarna som är födda i andra länder (inklusive dem för vilka födelselandet är ett okänt utland) har blivit nästan 150 flera under perioden och ökat sin andel av befolkningen från 2,2 till 2,6 procent.

När det gäller medborgarskap har såväl antalet finska medborgare som medborgare i Sverige och andra länder ökat. Antalet utländska medborgare har dock ökat snabbare än de finska medborgarna, varför deras andel av befolkningen har ökat från 3,4 till 4,6 procent.

Antalet svenskspråkiga har vuxit med 1 080 sedan 1990 samtidigt som antalet finskspråkiga har ökat med 143 och antalet personer med andra modersmål med 181. Som en följd härav har andelen svenskspråkiga i befolkningen sjunkit från 94,5 procent till 93,5, andelen finskspråkiga ökat från 4,6 till 4,9 procent samt andelen med andra språk ökat från 0,9 till 1,6 procent.

**TABELL 21. BEFOLKNINGSSTRUKTUREN 31.12.1990 - 2001**  
**Befolkningen efter region, medborgarskap, födelseort och språk**

År	Region				Födelseort				Medborgarskap			Språk			Invånare 31.12	
	Marie- hamn	Lands- komm.	Lands- bygden	Skär- går- den	Åland	Fin- land	Sve- rige	Ovr. län- der <sup>1</sup>	Fin- land	Sve- rige	Ovr. län- der	Svenska	Finska	Övr.		
<b>Antal:</b>																
1990	10 263	14 341	11 926	2 415	18 229	4 857	989	529	23 761	623	220	23 243	1 128	233	<b>24 604</b>	
1991	10 310	14 537	12 116	2 421	18 345	4 895	1 050	557	23 943	665	239	23 453	1 144	250	<b>24 847</b>	
1992	10 338	14 655	12 248	2 407	18 431	4 888	1 085	589	24 052	675	266	23 562	1 139	292	<b>24 993</b>	
1993	10 406	14 696	12 290	2 406	18 524	4 931	1 070	577	24 209	655	238	23 658	1 161	283	<b>25 102</b>	
1994	10 429	14 729	12 290	2 439	18 532	4 973	1 078	575	24 268	641	249	23 683	1 188	287	<b>25 158</b>	
1995	10 418	14 784	12 350	2 434	18 581	4 944	1 098	579	24 287	660	255	23 732	1 184	286	<b>25 202</b>	
1996	10 399	14 858	12 448	2 410	18 599	4 943	1 143	572	24 316	691	250	23 760	1 207	290	<b>25 257</b>	
1997	10 408	14 984	12 562	2 422	18 617	4 978	1 192	605	24 395	715	282	23 864	1 205	323	<b>25 392</b>	
1998	10 534	15 091	12 692	2 399	18 720	5 037	1 252	616	24 575	760	290	24 068	1 216	341	<b>25 625</b>	
1999	10 492	15 214	12 830	2 384	18 683	5 093	1 303	627	24 613	802	291	24 104	1 233	369	<b>25 706</b>	
2000	10 488	15 288	12 940	2 348	18 682	5 109	1 354	631	24 651	839	286	24 169	1 238	369	<b>25 776</b>	
2001	10 609	15 399	13 081	2 318	18 694	5 246	1 390	678	24 807	876	325	24 323	1 271	414	<b>26 008</b>	
<b>Procent:</b>																
1990	41,7	58,3	48,5	9,8	74,1	19,7	4,0	2,2	96,6	2,5	0,9	94,5	4,6	0,9	<b>100,0</b>	
1991	41,5	58,5	48,8	9,7	73,8	19,7	4,2	2,2	96,4	2,7	1,0	94,4	4,6	1,0	<b>100,0</b>	
1992	41,4	58,6	49,0	9,6	73,7	19,6	4,3	2,4	96,2	2,7	1,1	94,3	4,6	1,2	<b>100,0</b>	
1993	41,5	58,5	49,0	9,6	73,8	19,6	4,3	2,3	96,4	2,6	0,9	94,2	4,6	1,1	<b>100,0</b>	
1994	41,5	58,5	48,9	9,7	73,7	19,8	4,3	2,3	96,5	2,5	1,0	94,1	4,7	1,1	<b>100,0</b>	
1995	41,3	58,7	49,0	9,7	73,7	19,6	4,4	2,3	96,4	2,6	1,0	94,2	4,7	1,1	<b>100,0</b>	
1996	41,2	58,8	49,3	9,5	73,6	19,6	4,5	2,3	96,3	2,7	1,0	94,1	4,8	1,1	<b>100,0</b>	
1997	41,0	59,0	49,5	9,5	73,3	19,6	4,7	2,4	96,1	2,8	1,1	94,0	4,7	1,3	<b>100,0</b>	
1998	41,1	58,9	49,5	9,4	73,1	19,7	4,9	2,4	95,9	3,0	1,1	93,9	4,7	1,3	<b>100,0</b>	
1999	40,8	59,2	49,9	9,3	72,7	19,8	5,1	2,4	95,7	3,1	1,1	93,8	4,8	1,4	<b>100,0</b>	
2000	40,7	59,3	50,2	9,1	72,5	19,8	5,3	2,4	95,6	3,3	1,1	93,8	4,8	1,4	<b>100,0</b>	
2001	40,8	59,2	50,3	8,9	71,9	20,2	5,3	2,6	95,4	3,4	1,2	93,5	4,9	1,6	<b>100,0</b>	
<b>Förändring:</b>																
1990- 2000	Antal	225	947	1 014	-67	453	252	365	102	890	216	66	926	110	136	<b>1 172</b>
2000- 2001	Procent	2,2	6,6	8,5	-2,8	2,5	5,2	36,9	19,3	3,7	34,7	30,0	4,0	9,8	58,4	<b>4,8</b>
1990- 2000	Antal	121	111	141	-30	12	137	36	47	156	37	39	154	33	45	<b>232</b>
2000- 2001	Procent	1,2	0,7	1,1	-1,3	0,1	2,7	2,7	7,4	0,6	4,4	13,6	0,6	2,7	12,2	<b>0,9</b>

1) Inklusive okänt utland

ÅSUB

**Störst ökning i åldern 50 – 64 år**

Om man ser till de tre åldersgrupperna 0 - 14, 15 - 64 samt 65+ år, har alla vuxit i ungefär samma takt från 1990 till 2001, varför deras andelar av befolkningen var ungefär lika stora 2001 som 1990. Andelen 0 - 14-åringar växte dock i början och mitten av nittioalet för att sedan åter minska, en minskning som fortsatte under 2001. Detta kan förklaras med det större antalet födda i början av decenniet och de minskande antalet födslar de senaste åren.

Om man ser på en något finare åldersindelning, framträder dock stora förändringar för åldersgrupperna. De yngsta barnen, under skolåldern, har blivit färre, medan 7 - 15-åringarna var över 420 fler 2001 än 1990. Antalet 16 - 29-åringar har minskat med över 780. Här kan, förutom skillnader i årskullarnas storlek, även flyttningsmönster ha en stor roll. De som var i åldern 30 - 49 år var ungefär lika många 2001 som 1990, medan personerna i åldern 50 - 64 år har blivit över 1 600 flera. Detta beror förstås på att de stora efterkrigskullarna nu har kommit upp i denna ålder. Bland pensionärerna är det de som är 85 år och äldre som har vuxit i antal, en ökning med nästan 250, medan personerna i åldern 65 - 84 år sammantaget har blivit något färre.

Proportionerna mellan kvinnor och män uppvisar mindre årliga variationer, 2001 ökade kvinnoöverskottet i befolkningen något, men sett över hela perioden 1990 - 2001 har andelen kvinnor legat relativt stabilt på knappt 51 procent.

I motsats till föregående tabell som visar befolkningen efter ålder, innehåller *tabell 23* information om befolkningen efter kohorter eller födelseår (tioårsgrupper). Från 1990 till 2001 har de äldsta grupperna decimerats p.g.a. dödligheten, medan de som är födda på 1950 och 1960-talet ökat p.g.a. flyttningsöverskott. År 2001 var hälften av befolkningen född efter 1960. En fjärdedel var född efter 1980 och en femtedel 1940 eller tidigare.



**TABELL 22. BEFOLKNINGEN EFTER ÅLDER OCH KÖN 1990 - 2001, HELA ÅLAND**

År	Åldersgrupp										Kön		Invånare 31.12.		
	0 - 14	15 - 64	65+	0-6	7-15	16-29	30-49	50-64	65-74	75-84	85+	Kvinnor		Män	
<b>Antal:</b>															
1990	4 487	16 046	4 071	2 202	2 586	4 829	7 440	3 476	2 137	1 527	407	12 497	12 107	<b>24 604</b>	
1991	4 521	16 238	4 088	2 243	2 578	4 838	7 556	3 544	2 116	1 521	451	12 634	12 213	<b>24 847</b>	
1992	4 600	16 300	4 093	2 283	2 573	4 825	7 604	3 615	2 099	1 542	452	12 681	12 312	<b>24 993</b>	
1993	4 663	16 340	4 099	2 323	2 622	4 719	7 637	3 702	2 072	1 554	473	12 745	12 357	<b>25 102</b>	
1994	4 716	16 298	4 144	2 334	2 643	4 598	7 639	3 800	2 110	1 537	497	12 793	12 365	<b>25 158</b>	
1995	4 723	16 373	4 106	2 299	2 748	4 392	7 621	4 036	2 071	1 512	523	12 806	12 396	<b>25 202</b>	
1996	4 741	16 411	4 105	2 262	2 764	4 315	7 561	4 250	2 058	1 497	550	12 861	12 396	<b>25 257</b>	
1997	4 758	16 476	4 158	2 211	2 854	4 163	7 578	4 428	2 054	1 506	598	12 951	12 441	<b>25 392</b>	
1998	4 778	16 670	4 177	2 190	2 878	4 159	7 556	4 665	2 032	1 530	615	13 047	12 578	<b>25 625</b>	
1999	4 796	16 733	4 177	2 153	2 931	4 104	7 492	4 849	2 041	1 503	633	13 067	12 639	<b>25 706</b>	
2000	4 791	16 761	4 224	2 098	2 990	4 034	7 475	4 955	2 068	1 514	642	13 076	12 700	<b>25 776</b>	
2001	4 800	16 928	4 280	2 096	3 009	4 047	7 461	5 115	2 071	1 557	652	13 208	12 800	<b>26 008</b>	
<b>Procent:</b>															
1990	18,2	65,2	16,5	8,9	10,5	19,6	30,2	14,1	8,7	6,2	1,7	50,8	49,2	<b>100,0</b>	
1991	18,2	65,4	16,5	9,0	10,4	19,5	30,4	14,3	8,5	6,1	1,8	50,8	49,2	<b>100,0</b>	
1992	18,4	65,2	16,4	9,1	10,3	19,3	30,4	14,5	8,4	6,2	1,8	50,7	49,3	<b>100,0</b>	
1993	18,6	65,1	16,3	9,3	10,4	18,8	30,4	14,7	8,3	6,2	1,9	50,8	49,2	<b>100,0</b>	
1994	18,7	64,8	16,5	9,3	10,5	18,3	30,4	15,1	8,4	6,1	2,0	50,9	49,1	<b>100,0</b>	
1995	18,7	65,0	16,3	9,1	10,9	17,4	30,2	16,0	8,2	6,0	2,1	50,8	49,2	<b>100,0</b>	
1996	18,8	65,0	16,3	9,0	10,9	17,1	29,9	16,8	8,1	5,9	2,2	50,9	49,1	<b>100,0</b>	
1997	18,7	64,9	16,4	8,7	11,2	16,4	29,8	17,4	8,1	5,9	2,4	51,0	49,0	<b>100,0</b>	
1998	18,6	65,1	16,3	8,5	11,2	16,2	29,5	18,2	7,9	6,0	2,4	50,9	49,1	<b>100,0</b>	
1999	18,7	65,1	16,2	8,4	11,4	16,0	29,1	18,9	7,9	5,8	2,5	50,8	49,2	<b>100,0</b>	
2000	18,6	65,0	16,4	8,1	11,6	15,7	29,0	19,2	8,0	5,9	2,5	50,7	49,3	<b>100,0</b>	
2001	18,5	65,1	16,5	8,1	11,6	15,6	28,7	19,7	8,0	6,0	2,5	50,8	49,2	<b>100,0</b>	
<b>Förändring:</b>															
1990-2000	Antal	304	715	153	-104	404	-795	35	1 479	-69	-13	235	579	593	<b>1 172</b>
	Procent	6,8	4,5	3,8	-4,7	15,6	-16,5	0,5	42,5	-3,2	-0,9	57,7	4,6	4,9	<b>4,8</b>
2000-2001	Antal	9	167	56	-2	19	13	-14	160	3	43	10	132	100	<b>232</b>
	Procent	0,2	1,0	1,3	-0,1	0,6	0,3	-0,2	3,2	0,1	2,8	1,6	1,0	0,8	<b>0,9</b>

**TABELL 23. BEFOLKNINGEN EFTER KOHORTER**

Födelseår	Antal			Procent			Förändring 1990 - 2001	
	1990	2000	2001	1990	2000	2001	Antal	Procent
-1900	115	6	3	0,5	0,0	0,0	-112	-97,4
1901-1910	899	195	157	3,7	0,8	0,6	-742	-82,5
1911-1920	1 914	1 059	988	7,8	4,1	3,8	-926	-48,4
1921-1930	2 227	1 859	1 813	9,1	7,2	7,0	-414	-18,6
1931-1940	2 392	2 352	2 337	9,7	9,1	9,0	-55	-2,3
1941-1950	3 722	3 708	3 718	15,1	14,4	14,3	-4	-0,1
1951-1960	3 718	3 802	3 821	15,1	14,8	14,7	103	2,8
1961-1970	3 561	3 673	3 692	14,5	14,2	14,2	131	3,7
1971-1980	2 988	2 869	2 931	12,1	11,1	11,3	-57	-1,9
1981-1990	3 068	3 143	3 126	12,5	12,2	12,0	58	1,9
1991-2000	-	3 110	3 148	-	12,1	12,1	3 148	.
2001-	-	-	274	-	-	1,1	274	.
<b>Summa</b>	<b>24 604</b>	<b>25 776</b>	<b>26 008</b>	<b>100,0</b>	<b>100,0</b>	<b>100,0</b>	<b>1 404</b>	<b>5,7</b>

## JÄMFÖRELSE MED FINLAND OCH SVERIGE

### Större andel unga och snabbare folkökning på Åland

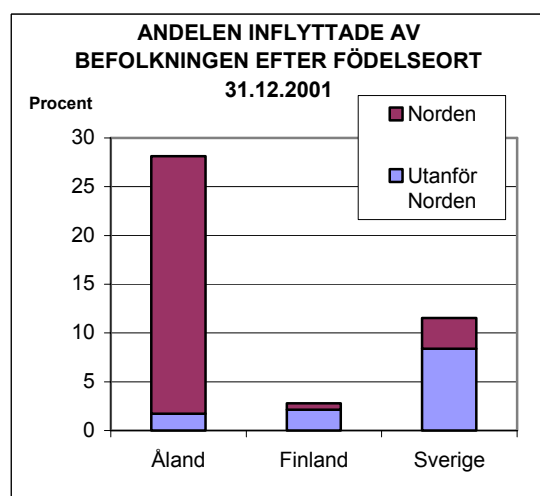
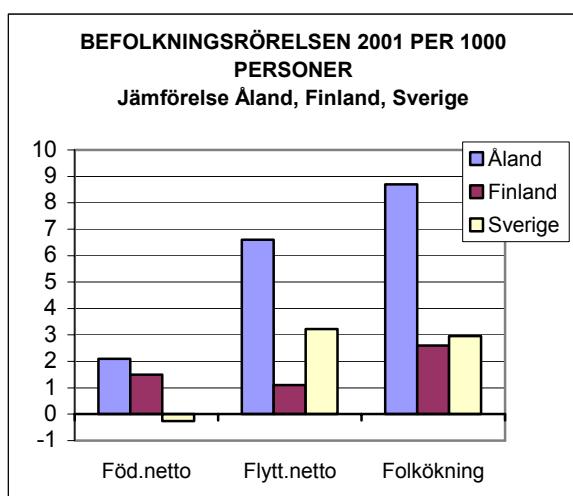
I tabell 24 jämförs några centrala uppgifter om befolkningsstrukturen och -rörelsen på Åland med uppgifter för Finland och Sverige.

Det kvinnoöverskott som Åland uppvisar återfinns också i Finland och Sverige. I Finland är det något större än på Åland, i Sverige något mindre. När det gäller åldersstrukturen hade Åland 2001 en något större andel 0 - 14-åringar än både Finland och Sverige. Andelen 15 - 64-åringar på Åland var något lägre än i Finland, men högre än i Sverige, medan motsatt förhållande rådde beträffande pensionärerna.

En jämförelse av befolkningens födelseort ger vid handen att på Åland var totalt 28 procent av befolkningen född utanför landskapet 2001 medan 1,7 procent var födda utanför Norden. Av Finlands befolkning var 2,8 procent födda utomlands och 2,1 procent utanför Norden och för Sveriges del var motsvarande siffror 11,5 respektive 8,4 procent.

När det gäller relationstal för befolkningsrörelsen kan det förekomma ganska stora årliga variationer för Ålands del, eftersom befolkningen är så liten. Siffrorna visas därför för de fem senaste åren. Födelsealen för Åland har under perioden varit högre än i Sverige och på ungefär samma nivå som i Finland. Dödligheten har varit lägre än i Sverige, men något högre än i Finland. Födelsenettot har varit något lägre än för Finland, men betydligt högre än i Sverige, där det har varit negativt alla år. Den största skillnaden gäller flyttningsöverskottet som varje år har varit betydligt större för Åland än för Finland och Sverige och detta har också gjort att folkökningen totalt har varit betydligt större på Åland.

Längst ner jämförs fruktsamheten i olika åldersgrupper för år 2001. Den summerade fruktsamheten på Åland var år 2001 något över Finlands nivå och betydligt över Sveriges nivå. Den summerade fruktsamheten utgör det antal barn som 1 000 kvinnor skulle föda under sin reproduktionstid om fruktsamheten i de olika åldersgrupperna var lika stor som det aktuella året. Fruktsamheten var högre på Åland än i både Finland och Sverige bland kvinnor i åldern 25 - 34 år och högre än i Sverige också i de yngre åldersklasserna.



**TABELL 24. JÄMFÖRELSE MED FINLAND OCH SVERIGE**

**Befolkningsstrukturen 31.12.1997 - 2001, andel i procent**

			1997	1998	1999	2000	2001
Kön:	Kvinnor	Åland	51,0	50,9	50,8	50,7	50,8
		Finland	51,3	51,2	51,2	51,2	51,2
		Sverige	50,6	50,6	50,6	50,5	50,5
	Män	Åland	49,0	49,1	49,2	49,3	49,2
		Finland	48,7	48,8	48,8	48,8	48,8
		Sverige	49,4	49,4	49,4	49,5	49,5
Ålder:	0-14 år	Åland	18,7	18,6	18,7	18,6	18,5
		Finland	18,7	18,4	18,2	18,1	17,9
		Sverige	18,7	18,6	18,5	18,4	18,2
	15-64 år	Åland	64,9	65,1	65,1	65,0	65,1
		Finland	66,7	66,9	66,9	66,9	66,9
		Sverige	63,9	64,0	64,2	64,4	64,6
	65+ år	Åland	16,4	16,3	16,2	16,4	16,5
		Finland	14,6	14,7	14,8	15,0	15,2
		Sverige	17,4	17,4	17,3	17,2	17,2

**Befolkningsrörelsen 1997 - 2001, per 1000 personer av medelfolkmängden**

			1997	1998	1999	2000	2001
Födda	Åland	11,3	12,2	11,2	10,0	10,9	
	Finland	11,5	11,1	11,1	11,0	10,8	
	Sverige	10,2	10,1	10,0	10,2	10,3	
Döda	Åland	9,5	9,3	11,6	9,6	8,8	
	Finland	9,6	9,6	9,6	9,5	9,4	
	Sverige	10,6	10,5	10,7	10,5	10,5	
Födelsenetto	Åland	1,8	2,9	-0,4	0,4	2,1	
	Finland	2,0	1,5	1,6	1,4	1,5	
	Sverige	-0,3	-0,5	-0,7	-0,3	-0,3	
Flyttningsnetto	Åland	2,9	5,8	3,6	2,7	6,6	
	Finland	0,7	0,7	0,5	0,5	1,1	
	Sverige	0,7	1,2	1,6	2,8	3,2	
Folkökning	Åland	4,7	8,7	3,2	3,1	8,7	
	Finland	2,7	2,2	2,1	1,9	2,6	
	Sverige	0,4	0,8	0,8	2,4	3,0	

**Fruksamhetstal i olika åldersgrupper 2001**

**Födda per 1 000 kvinnor i respektive åldersgrupp**

	Moderns ålder							Summerad fruktsamhet
	15-19	20-24	25-29	30-34	35-39	40-44	45-49	
Åland	5,6	50,8	120,3	112,0	46,4	13,9	0,0	1 753
Finland	10,6	59,7	114,1	101,9	47,5	9,7	0,5	1 726
Sverige	4,8	41,0	98,6	105,9	54,4	10,3	0,5	1 570

**Ålands statistik- och utredningsbyrå, ÅSUB**, är en fristående enhet vars huvuduppgifter är att verka som Ålands officiella statistikmyndighet och bedriva kvalificerad utrednings- och forskningsverksamhet.

ÅSUB producerar fortlöpande aktuell statistik inom en rad olika samhällsområden. Tyngdpunkten i analysverksamheten utgörs av utredningar inom det ekonomisk-politiska området. Statistiska sammanställningar publiceras regelbundet i serierna *ÅSUB Statistik* och *ÅSUB Statistikmeddelande*, medan serien *ÅSUB Rapport* innehåller utredningar, analyser och annan information om Ålands ekonomi och näringsliv.

Mer information om verksamhet och publikationer finns på ÅSUBs hemsida:

<http://www.asub.aland.fi>

## Befolkning

I serien Befolkning publiceras statistik över befolkningsrörelsen kvartalsvis och på årsbasis samt uppgifter gällande varje årsskifte om befolkningens storlek och sammansättning.

Denna publikation innehåller uppgifter om befolkningsstrukturen vid årets slut, d.v.s. befolkningens fördelning på kön, ålder, kommun, språk, födelseort och medborgarskap, och om befolkningsrörelsen under året, d.v.s. födda, döda, in- och utflyttade samt vigslar och skilsmässor. För att ge en bredare bild av befolkningen och dess förändringar görs också vissa jämförelser över tiden och med omvärlden.

18.02.2003

Förfrågningar: Kenth Häggblom



3147

Pb 1187

22111 MARIEHAMN

<http://www.asub.aland.fi>

Epost:info@asub.aland.fi

ISSN 1455-

Telefon: 018-25490

Telefax: 018-19495

Pris 10,-