

Statistik 2004:9

Befolkningen 2003



Befolkning

I serien Befolkning publiceras statistik över befolkningsrörelsen kvartalsvis och på årsbasis samt uppgifter gällande varje årsskifte om befolkningens storlek och sammansättning.

Denna publikation innehåller uppgifter om befolkningsstrukturen vid årets slut, d.v.s. befolkningens fördelning på kön, ålder, kommun, språk, födelseort och medborgarskap, och om befolkningsrörelsen under året, d.v.s. födda, döda, in- och utflyttade samt vigslar och skilsmässor. För att ge en bredare bild av befolkningen och dess förändringar görs också vissa jämförelser över tiden och med omvärlden.

19.1.2005

För upplysningar:
Kenth Häggblom
Tel. 018-25497

Pris 13,00 €

ISSN 1455-3147

Förord

I föreliggande rapport redovisas i detalj befolkningens utveckling och struktur under 2003. Även befolkningsdata och strukturförändringar i ett längre perspektiv, från 1990 och framåt, behandlas.

En viktig förbättring av befolkningsstatistiken är att det nu för första gången har varit möjligt att presentera betydligt mera utförliga siffror om befolkningsrörelsen när det gäller samband med andra variabler såsom ålder och födelseort. Rapporten innehåller därför flera nya tabeller som belyser in- och utflyttarnas ålder samt hur befolkningsrörelsen har inverkat på befolkningsstrukturen. Arbeta med dessa nya uppgifter är en delorsak till att publikationen utkommer senare än planerat.

Huvudansvaret för sammanställningen av rapporten har åvilat ÅSUBs statistikchef *Kenth Häggblom* som också kan stå till tjänst med ytterligare upplysningar för den särskilt intresserade läsaren. Även *Gerd Lindqvist* och praktikant *Jan Andersson* har deltagit i arbetet med sammanställandet av rapporten.

Mariehamn i januari 2005

Bjarne Lindström
Direktör

Innehåll

	Sida
1. Sammanfattning.....	5
2. Beskrivning av statistiken.....	8
3. Befolkningsstrukturen 2003	9
4. Befolkningsrörelsen 2003.....	26
5. Förändringar i befolkningsstrukturen	44
6. Jämförelse med Finland och Sverige.....	50

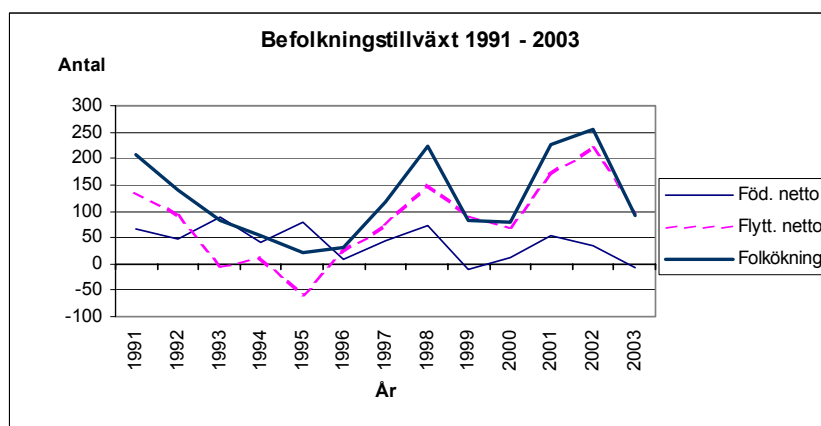
1. Sammanfattning

Befolkningsutvecklingen 2003 karaktäriserades av en minskad tillväxt p.g.a. ökat antal avlidna, ökad utflyttning och en minskad inflyttning från främst Finland. Ett stort flyttningsöverskott i förhållande till icke-nordiska länder medförde fortsatt ökad mångfald när det gäller befolkningens fördelning på födelseland och språk. Ålands befolkning ökade under år 2003 med 90 personer och uppgick den 31.12.2003 till 26 347 personer.

Minskad men fortsatt stor inflyttning

Inflyttningen minskade jämfört med 2002 och uppgick till 766 personer, vilket dock är den näst högsta siffran sedan början av 1970-talet. Drygt 40 procent av inflyttningen kom från Finland, knappt hälften från övriga Norden och drygt 10 procent från utomnordiska länder. Utflyttningen ökade från 2002 och uppgick till 667 personer. Totalt gav flyttningsrörelsen ett överskott på 99 personer. Flyttningsöverskottet i förhållande till Finland blev 47 personer, i förhållande till övriga Norden 6 personer och i förhållande till icke-nordiska länder 46 personer.

År 2003 föddes 262 barn på Åland, vilket var något färre än 2002. Antalet avlidna var däremot betydligt flera än 2002, eller 268 personer. Detta gjorde att födelsenettet blev negativt för andra gången på några år och uppgick till -6 personer. Antalet skilsmässor minskade och blev 55 stycken, medan vigslarna ökade till 110.

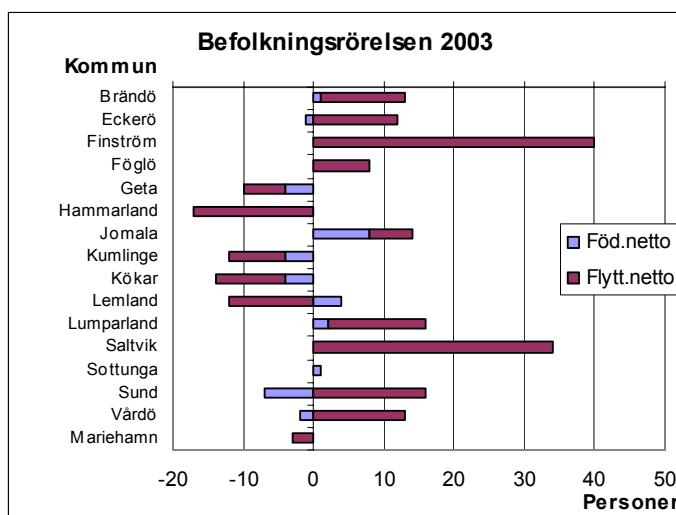


Tillväxt på landsbygden och i skärgården

Folkmängden ökade i tio kommuner och minskade i sex. Om man ser till regionerna ökade invånarantalet på landsbygden (+88) och i skärgården (+8), men minskade något i Mariehamn (-6).

Det relativa födelsetalet var ungefär lika stort i alla regioner, eller kring 10 per 1 000 personer. Dödligheten var dock betydligt högre i skärgården (13 per 1 000) än på landsbygden och i Mariehamn, där den var cirka 10. P.g.a. detta hade skärgården ett födelseunderskott, medan den naturliga befolkningsförändringen på landsbygden och i

Mariehamn var i det närmaste noll. Både in- och utflyttningen var relativt sett större i staden och på landsbygden än i skärgården, men om man ser till flyttningsnettot visar det ett överskott på 6,5 per 1 000 invånare både i skärgården och på landsbygden, men ett marginellt underskott (-0,3) i Mariehamn.

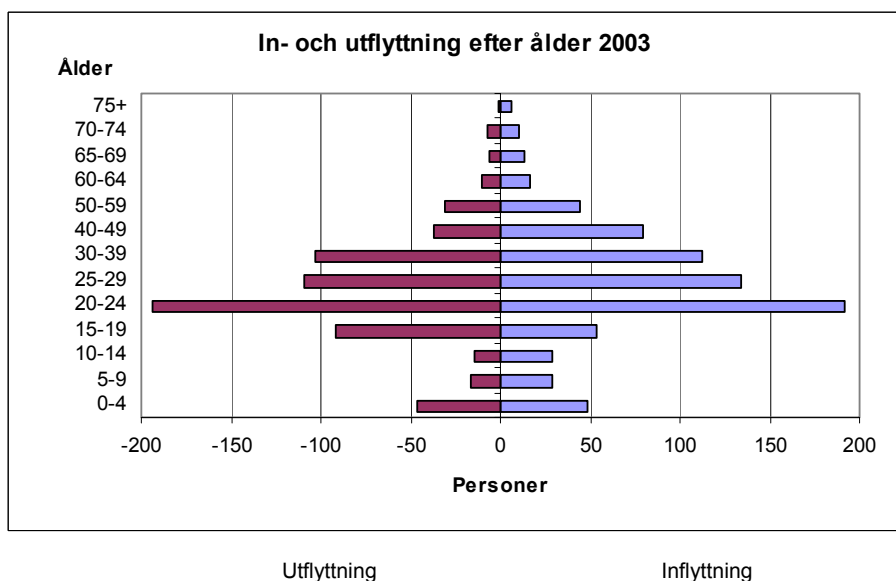


Livligaste flyttningsrörelsen bland 20 – 24-åringar.

Tack vare nyframtagna fakta går det nu att studera flyttningsrörelsen mera i detalj. Beträffande ålder, kan man konstatera att största delen av inflyttningen till Åland bestod av personer i åldrarna 20 – 49 år. Två tredjedelar av inflyttarna tillhörde dessa åldersgrupper. Utflyttarnas tyngdpunkt låg något lägre i ålder. Nästan tre fjärdedelar av dem fanns i åldersgrupperna 15 – 39 år. Både inflyttningen och utflyttningen var som livligast bland 20 – 24-åringarna. Flyttningsrörelsens resultat för olika åldersgrupper kan sammanfattas på följande sätt: För 0 - 14-åringarna gav flyttningen ett överskott på 29 personer, främst i förhållande till Sverige. För 15 - 24-åringarna blev det ett flyttningsunderskott på 40 personer. Ett stort underskott i förhållande till Sverige uppvägdes till en del av ett överskott i förhållande till Finland och utomnordiska länder. I åldrarna 25 - 64 år gav flyttningen ett plus på 95 personer, främst tack vare överskott i förhållande till Sverige och utomnordiska länder. Ett överskott i Sverigeflyttningen var också orsaken till att personerna i åldern 65 och äldre blev 15 flera p.g.a. flyttningsrörelsen.

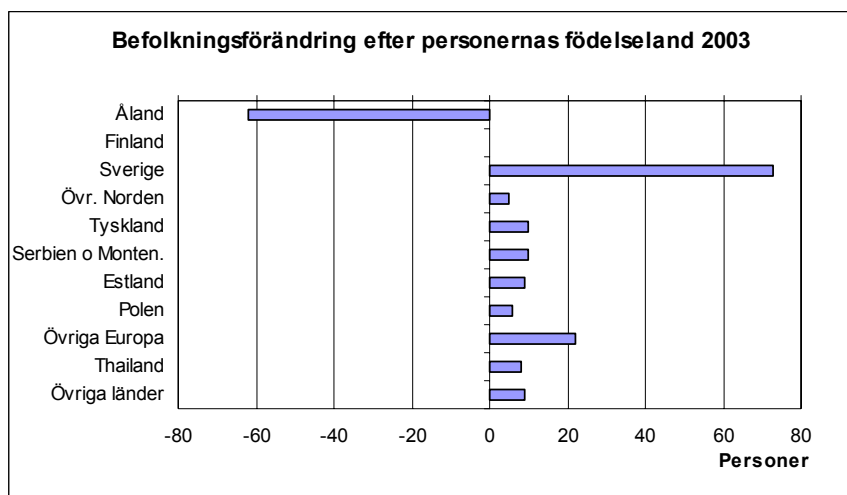
För Mariehamn medförde flyttningen ett underskott i åldrarna 0 - 14 och 25 - 64 år, medan åldersgrupperna 15 - 24 och 65 + uppvisade ett överskott. För landsbygden blev resultatet det omvända. I skärgården gav flyttningen ett mindre underskott i åldrarna 15 – 24 år och ett överskott av personer i åldrarna 25 – 64 år.

Den totala förändringen i åldersstrukturen gav som resultat att barnen i skolålder blev flera liksom invånarna i åldrarna 50 – 74 år, medan en minskning noterades för barn under skolålder samt personer i åldrarna 16 – 49 år samt 75 år och äldre.



Man kan också studera hur befolkningens fördelning på födelseort och språk har påverkats av flyttning och naturliga befolkningsförändringar. De svenskspråkiga blev 24 flera under året p.g.a. både födelse- och flyttningsöverskott. De finskspråkiga blev tre färre p.g.a. ett födelseunderskott som var större än flyttningsöverskottet. Invånarna med andra språk blev 69 flera, helt beroende på flyttningsöverskott. De som var födda på Åland blev 62 färre eftersom flyttningsunderskottet för denna grupp var betydligt större än födelseöverskottet. Antalet personer födda i Finland var oförändrat p.g.a. att antalet avlidna var lika stort som flyttningsöverskottet. De som är födda i Sverige ökade med 73, eftersom antalet avlidna var obetydligt, men flyttningsöverskottet stort. Detsamma gäller personer födda i övriga länder, där ökningen blev 79 personer.

Både de svensk- och finskspråkigas andel av totalbefolkningen minskade något under året, medan personer med andra språk ökade sin andel. Andelen personer födda på Åland och i Finland minskade samtidigt som både andelen som var födda i Sverige och i övriga länder ökade.



2. Beskrivning av statistiken

Befolkningsstatistiken omfattar uppgifter om såväl befolkningsrörelsen som befolkningens storlek och struktur. Syftet med denna publikation är att ge en utförlig bild av Ålands befolkning under 2003 samt att ge en bredare bild av befolkningsstrukturen och -rörelsen genom att göra vissa jämförelser över tiden samt med Finland och Sverige. Siffrorna som presenteras är slutliga uppgifter.

Befolkningsstatistiken grundas på de uppgifter som finns i befolkningsregistret och de anmälningar om förändringar som inkommer dit. Källan för uppgifterna om befolkningsstrukturen är det utdrag ur befolkningsregistret som landskapsregeringen och ÅSUB årligen köper från Befolkningsregistercentralen. Siffrorna om befolkningsrörelsen baseras på uppgifter som Statistikcentralen har tagit fram utgående från förändringsuppgifter från Befolkningsregistercentralen. Befolkningsstatistiken håller en god kvalitet, vilket framgår t.ex. av att de uppgifter som kommer fram som ett resultat av ÅSUB:s körningar med befolkningsregistret stämmer helt överens med de summerade siffror som Befolkningsregistercentralen själv har tagit fram. Likaså stämmer befolkningsrörelsesiffrorna (inklusive korrigeringar) helt överens med de förändringar av befolkningens storlek som noteras årligen.

De flesta tabeller i denna publikation innehåller uppgifter som gäller hela Åland, men relativt många uppgifter redovisas också per kommun och region. Uppgifter om befolkningens struktur och dess förändringar presenteras i de flesta fall både som absoluta tal och i procent. Vissa av befolkningsrörelseuppgifterna anges också som relationstal per 1 000 personer. ÅSUB kan vid behov stå till tjänst med andra eller mera detaljerade befolkningsuppgifter än de som finns i denna rapport.

Några definitioner

Befolkning 31.12: De som enligt befolkningsdatasystemet var stadigvarande bosatta i den aktuella kommunen den ifrågavarande tidpunkten.

Ålder: En persons ålder i hela år den 31.12.

Språk: Det språk som står registrerat i befolkningsregistret. Ett barns språk anmäls av föräldrarna samtidigt med barnets namn och kvarstår oförändrat om inte en separat anmälan om ändring görs.

Befolkningsförändringar under året: Förändringar om vilka uppgifter har kommit in senast i januari följande år.

Födda: Levande födda

Landskommuner: Alla kommuner utom Mariehamn

Landsbygden: Alla kommuner på fasta Åland utom Mariehamn

Skärgården: Brändö, Föglö, Kumlinge, Kökar, Sottunga och Vårdö

Ytterligare definitioner och förklaringar kan fås från ÅSUB.

3. Befolkningsstrukturen 2003

Efterkrigskullarna störst

Ålands befolkning uppgick den 31.12.2003 till 26 347 personer varav 13 390 var kvinnor och 12 957 män. Kvinnoöverskottet i befolkningen ökade något under året p.g.a. större inflyttning av kvinnor. I *tabell 1* som visar befolkningen fördelad på ettårsklasser och kön framgår att kvinnoöverskott fanns främst i de äldre åldersklasserna, medan männen var flera i de yngre åldrarna. De största årskullarna fanns i medelåldern. Mellan 35 och 59 års ålder var alla årskullar större än 350 personer. Därutöver var det endast några enstaka årskullar från "baby-boomens" år i slutet av 1980-talet och början av 1990-talet som var så stora. Den allra största årskullen, 446 personer, var de som var födda 1953 och således var 51 år i slutet av 2003.

Befolkningens medelålder var 40,4 år, vilket är en liten ökning från 2002 då den var 40,2 år. I *tabell 2* framgår att skärgården hade den högsta medelåldern, 44,6 år, medan den var 40,6 år i Mariehamn och 39,5 år på landsbygden. Lemland hade den allra yngsta befolkningen, 37,0 år i medeltal, och Sottunga den äldsta, 47,5 år. Andelen 0 – 14-åringar var högst på landsbygden, 19,8 procent, och lägst i Mariehamn, 16,0 procent. Andelen personer i åldern 15 – 64 år var högst i Mariehamn och lägst i skärgården. Andelen personer som var 65 år eller äldre var högst i skärgården och lägst på landsbygden.

I *tabell 3* visas den kommunvisa åldersfördelningen också efter kön i lite mera sammanslagna åldersgrupper. Totalt var männen fler än kvinnorna i alla kommuner utom Finström, Sottunga och Mariehamn. Skärgården hade överskott av män i alla åldersgrupper utom den äldsta, medan Mariehamn hade kvinnoöverskott i alla åldersgrupper utom 0 – 14-åringar. För hela Åland var medeltalet för kvinnornas ålder 41,6 år och för männen 39,1 år.

Äldre kvinnor är änkor, äldre män är gifta

När det gäller civilstånd fanns den största skillnaden mellan könen i de äldre åldersgrupperna. Medan 47 procent av kvinnorna i åldrarna 65 år och över var änkor och bara 39 procent var gifta, var andelen änklings bland män i samma ålder bara 12 procent och andelen gifta 68 procent. Av kvinnorna i denna åldersgrupp var det bara sex procent som aldrig hade varit gifta, medan motsvarande procent för männen var elva. *Tabell 4* visar endast det formella civilståndet. Uppgifter om samboende som skulle krävas för att ge en mera fullständig bild, framgår inte som sådana av befolkningsregistret, utan kräver speciella körningar. I kategorin ogifta män ingår också tre män med registrerat partnerskap. Av hela befolkningen var 9 581 personer eller 36,4 procent gifta. Den högsta andelen gifta fanns i åldersgruppen 60 – 64 år, där siffran var 70 procent. Den högsta andelen fränskilda, 15 procent, fanns i åldrarna 50 – 59 år.

Tabell 1: Befolkning efter ålder och kön 31.12.2003

Födelse-					Födelse-				
år	Ålder	Kvinnor	Män	Totalt	år	Ålder	Kvinnor	Män	Totalt
2003	0	129	132	261	1948	55	188	228	416
2002	1	134	134	268	1947	56	206	217	423
2001	2	137	141	278	1946	57	230	212	442
2000	3	117	146	263	1945	58	196	204	400
1999	4	138	153	291	1944	59	172	184	356
1998	5	152	171	323	1943	60	139	167	306
1997	6	161	148	309	1942	61	146	160	306
1996	7	151	160	311	1941	62	119	169	288
1995	8	175	179	354	1940	63	125	152	277
1994	9	169	146	315	1939	64	138	117	255
1993	10	179	176	355	1938	65	118	132	250
1992	11	169	182	351	1937	66	123	120	243
1991	12	165	173	338	1936	67	122	111	233
1990	13	172	193	365	1935	68	126	103	229
1989	14	155	190	345	1934	69	107	105	212
1988	15	187	176	363	1933	70	100	103	203
1987	16	152	158	310	1932	71	103	114	217
1986	17	147	161	308	1931	72	107	101	208
1985	18	140	157	297	1930	73	83	66	149
1984	19	126	129	255	1929	74	111	92	203
1983	20	131	125	256	1928	75	90	87	177
1982	21	122	139	261	1927	76	105	83	188
1981	22	126	159	285	1926	77	116	70	186
1980	23	134	162	296	1925	78	91	76	167
1979	24	127	148	275	1924	79	103	65	168
1978	25	132	133	265	1923	80	101	71	172
1977	26	166	124	290	1922	81	109	49	158
1976	27	141	155	296	1921	82	84	49	133
1975	28	146	183	329	1920	83	81	41	122
1974	29	155	157	312	1919	84	66	30	96
1973	30	152	157	309	1918	85	68	38	106
1972	31	157	164	321	1917	86	65	29	94
1971	32	156	170	326	1916	87	47	29	76
1970	33	174	163	337	1915	88	49	22	71
1969	34	170	167	337	1914	89	58	19	77
1968	35	198	174	372	1913	90	31	15	46
1967	36	222	208	430	1912	91	33	17	50
1966	37	198	185	383	1911	92	32	8	40
1965	38	209	210	419	1910	93	26	4	30
1964	39	204	191	395	1909	94	13	3	16
1963	40	178	182	360	1908	95	9	4	13
1962	41	169	202	371	1907	96	7	-	7
1961	42	180	172	352	1906	97	8	1	9
1960	43	191	189	380	1905	98	6	-	6
1959	44	194	181	375	1904	99	-	-	0
1958	45	181	194	375	1903	100	3	-	3
1957	46	204	159	363	1902	101	-	-	-
1956	47	189	175	364	1901	102	1	-	1
1955	48	189	177	366	1900	103	1	-	1
1954	49	214	212	426	1899	104	-	-	-
1953	50	212	234	446	1898	105	-	-	-
1952	51	236	188	424	1897	106	-	-	-
1951	52	203	183	386	1896	107	-	-	-
1950	53	191	171	362	1895	108	1	-	1
1949	54	221	192	413					
Totalt							13 390	12 957	26 347

Tabell 2: Kommunernas befolkning efter ålder 31.12.2003

Kommun	0-4	5-9	10-14	15-19	20-24	25-29	30-34	35-39	40-44	45-49	50-54	55-59	60-64	65-69	70-74	75-79	80-84	85-89	90+	Totalt
Brändö	22	26	44	26	16	13	25	36	38	38	38	40	35	24	21	37	19	11	6	515
Eckerö	46	54	62	54	45	45	41	67	56	73	70	62	48	44	31	39	32	19	7	895
Finström	141	157	163	148	114	117	142	186	179	157	180	171	145	107	85	59	63	35	22	2 371
Föglö	33	28	36	30	31	35	28	34	34	45	47	49	38	26	32	32	18	22	10	608
Geta	21	22	32	33	25	21	14	27	43	34	19	25	37	31	25	22	12	11	7	461
Hammarl.	68	83	95	73	64	78	90	103	106	84	106	112	84	61	47	56	26	21	8	1 365
Jomala	201	240	287	211	136	172	246	305	246	267	257	268	178	139	87	85	67	31	21	3 444
Kumlinge	15	16	32	23	20	9	7	26	27	32	35	24	17	32	20	21	16	9	6	387
Kökar	20	19	14	16	4	8	15	35	16	17	21	22	20	16	17	9	11	7	6	293
Lemland	102	144	130	118	67	64	120	130	135	122	125	113	90	66	54	44	17	9	12	1 662
Lumparl.	24	23	24	17	17	21	25	26	32	23	25	43	30	17	16	8	7	2	3	383
Saltvik	94	111	126	98	81	78	95	117	124	143	135	142	88	76	82	73	38	26	20	1 747
Sottunga	5	6	9	6	5	5	5	5	12	12	6	12	8	5	7	9	11	5	1	134
Sund	45	75	73	52	35	58	62	96	72	70	71	84	58	59	49	32	24	17	7	1 039
Vårdö	17	22	24	30	12	20	14	30	26	24	41	31	25	25	32	20	13	5	6	417
Marieh.	507	586	603	598	701	748	701	776	692	753	855	839	531	439	375	340	307	194	81	10 626
Landskom.	854	1 026	1 151	935	672	744	929	1 223	1 146	1 141	1 176	1 198	901	728	605	546	374	230	142	15 721
-Landsb.	742	909	992	804	584	654	835	1 057	993	973	988	1 020	758	600	476	418	286	171	107	13 367
-Skärg.	112	117	159	131	88	90	94	166	153	168	188	178	143	128	129	128	88	59	35	2 354
Åland	1 361	1 612	1 754	1 533	1 373	1 492	1 630	1 999	1 838	1 894	2 031	2 037	1 432	1 167	980	886	681	424	223	26 347

Kommun	Åldersgrupper														Medel- ålder
	Antal			Procent			Antal								
	0-14	15-64	65+	0-14	15-64	65+	0-6	7-64	65-74	75-84	85+	0-17	18+		
Brändö	92	305	118	17,9	59,2	22,9	32	365	45	56	17	110	405	44,4	
Eckerö	162	561	172	18,1	62,7	19,2	62	661	75	71	26	195	700	41,6	
Finström	461	1 539	371	19,4	64,9	15,6	199	1 801	192	122	57	554	1 817	39,6	
Föglö	97	371	140	16,0	61,0	23,0	50	418	58	50	32	120	488	44,2	
Geta	75	278	108	16,3	60,3	23,4	25	328	56	34	18	99	362	43,4	
Hammarl.	246	900	219	18,0	65,9	16,0	104	1 042	108	82	29	293	1 072	40,4	
Jomala	728	2 286	430	21,1	66,4	12,5	292	2 722	226	152	52	868	2 576	37,9	
Kumlinge	63	220	104	16,3	56,8	26,9	22	261	52	37	15	76	311	45,1	
Kökar	53	174	66	18,1	59,4	22,5	24	203	33	20	13	67	226	43,8	
Lemland	376	1 084	202	22,6	65,2	12,2	168	1 292	120	61	21	453	1 209	37,0	
Lumparl.	71	259	53	18,5	67,6	13,8	33	297	33	15	5	82	301	40,4	
Saltvik	331	1 101	315	18,9	63,0	18,0	139	1 293	158	111	46	395	1 352	41,1	
Sottunga	20	76	38	14,9	56,7	28,4	8	88	12	20	6	24	110	47,5	
Sund	193	658	188	18,6	63,3	18,1	71	780	108	56	24	231	808	41,0	
Vårdö	63	253	101	15,1	60,7	24,2	24	292	57	33	11	84	333	44,6	
Marieh.	1 696	7 194	1 736	16,0	67,7	16,3	740	8 150	814	647	275	2 057	8 569	40,6	
Landskom.	3 031	10 065	2 625	19,3	64,0	16,7	1 253	11 843	1 333	920	372	3 651	12 070	40,3	
-Landsb.	2 643	8 666	2 058	19,8	64,8	15,4	1 093	10 216	1 076	704	278	3 170	10 197	39,5	
-Skärg.	388	1 399	567	16,5	59,4	24,1	160	1 627	257	216	94	481	1 873	44,6	
Åland	4 727	17 259	4 361	17,9	65,5	16,6	1 993	19 993	2 147	1 567	647	5 708	20 639	40,4	

Tabell 3: Kommunernas befolkning efter ålder och kön 31.12.2003

Kommun	Antal personer i respektive åldersgrupp							Procentuell andel män och kvinnor i respektive åldersgrupp							Medel- ålder
	0-14	15-29	30-44	45-64	65-74	75+	Totalt	0-14	15-29	30-44	45-64	65-74	75+	Totalt	
Kvinnor:															
Brändö	39	27	46	66	20	43	241	42,4	49,1	46,5	43,7	44,4	58,9	46,8	45,7
Eckerö	78	73	75	120	37	61	444	48,1	50,7	45,7	47,4	49,3	62,9	49,6	42,8
Finström	242	174	248	332	96	110	1 202	52,5	45,9	48,9	50,8	50,0	61,5	50,7	40,5
Föglö	51	43	46	80	28	52	300	52,6	44,8	47,9	44,7	48,3	63,4	49,3	45,1
Geta	40	30	44	58	28	29	229	53,3	38,0	52,4	50,4	50,0	55,8	49,7	44,5
Hammarl.	123	110	143	177	51	71	675	50,0	51,2	47,8	45,9	47,2	64,0	49,5	40,7
Jomala	340	252	394	475	113	122	1 696	46,7	48,6	49,4	49,0	50,0	59,8	49,2	38,9
Kumlinge	23	19	31	48	32	27	180	36,5	36,5	51,7	44,4	61,5	51,9	46,5	48,4
Kökar	23	12	29	38	13	18	133	43,4	42,9	43,9	47,5	39,4	54,5	45,4	44,4
Lemland	173	125	199	218	55	44	814	46,0	50,2	51,7	48,4	45,8	53,7	49,0	37,4
Lumparl.	36	24	42	59	12	17	190	50,7	43,6	50,6	48,8	36,4	85,0	49,6	41,4
Saltvik	163	110	167	246	83	103	872	49,2	42,8	49,7	48,4	52,5	65,6	49,9	42,8
Sottunga	13	8	11	18	7	17	74	65,0	50,0	50,0	47,4	58,3	65,4	55,2	48,3
Sund	91	65	116	133	59	49	513	47,2	44,8	50,4	47,0	54,6	61,3	49,4	42,3
Vårdö	30	27	35	60	26	26	204	47,6	43,5	50,0	49,6	45,6	59,1	48,9	45,9
Marieh.	838	1 033	1 126	1 571	440	615	5 623	49,4	50,5	51,9	52,8	54,1	66,7	52,9	42,1
Landskom.	1 465	1 099	1 626	2 128	660	789	7 767	48,3	46,7	49,3	48,2	49,5	61,1	49,4	41,3
-Landsb.	1 286	963	1 428	1 818	534	606	6 635	48,7	47,2	49,5	48,6	49,6	61,7	49,6	40,5
-Skärg.	179	136	198	310	126	183	1 132	46,1	44,0	47,9	45,8	49,0	59,0	48,1	46,0
Åland	2 303	2 132	2 752	3 699	1 100	1 404	13 390	48,7	48,5	50,3	50,0	51,2	63,4	50,8	41,6
Män:															
Brändö	53	28	53	85	25	30	274	57,6	50,9	53,5	56,3	55,6	41,1	53,2	43,4
Eckerö	84	71	89	133	38	36	451	51,9	49,3	54,3	52,6	50,7	37,1	50,4	40,4
Finström	219	205	259	321	96	69	1 169	47,5	54,1	51,1	49,2	50,0	38,5	49,3	38,8
Föglö	46	53	50	99	30	30	308	47,4	55,2	52,1	55,3	51,7	36,6	50,7	43,4
Geta	35	49	40	57	28	23	232	46,7	62,0	47,6	49,6	50,0	44,2	50,3	42,2
Hammarl.	123	105	156	209	57	40	690	50,0	48,8	52,2	54,1	52,8	36,0	50,5	40,1
Jomala	388	267	403	495	113	82	1 748	53,3	51,4	50,6	51,0	50,0	40,2	50,8	37,0
Kumlinge	40	33	29	60	20	25	207	63,5	63,5	48,3	55,6	38,5	48,1	53,5	42,3
Kökar	30	16	37	42	20	15	160	56,6	57,1	56,1	52,5	60,6	45,5	54,6	43,3
Lemland	203	124	186	232	65	38	848	54,0	49,8	48,3	51,6	54,2	46,3	51,0	36,7
Lumparl.	35	31	41	62	21	3	193	49,3	56,4	49,4	51,2	63,6	15,0	50,4	39,4
Saltvik	168	147	169	262	75	54	875	50,8	57,2	50,3	51,6	47,5	34,4	50,1	39,3
Sottunga	7	8	11	20	5	9	60	35,0	50,0	50,0	52,6	41,7	34,6	44,8	46,5
Sund	102	80	114	150	49	31	526	52,8	55,2	49,6	53,0	45,4	38,8	50,6	39,7
Vårdö	33	35	35	61	31	18	213	52,4	56,5	50,0	50,4	54,4	40,9	51,1	43,4
Marieh.	858	1 014	1 043	1 407	374	307	5 003	50,6	49,5	48,1	47,2	45,9	33,3	47,1	38,8
Landskom.	1 566	1 252	1 672	2 288	673	503	7 954	51,7	53,3	50,7	51,8	50,5	38,9	50,6	39,3
-Landsb.	1 357	1 079	1 457	1 921	542	376	6 732	51,3	52,8	50,5	51,4	50,4	38,3	50,4	38,6
-Skärg.	209	173	215	367	131	127	1 222	53,9	56,0	52,1	54,2	51,0	41,0	51,9	43,3
Åland	2 424	2 266	2 715	3 695	1 047	810	12 957	51,3	51,5	49,7	50,0	48,8	36,6	49,2	39,1

Tabell 4: Befolkning efter ålder, civilstånd och kön 31.12.2003

Ålder	Kvinnor				Totalt	Män				Totalt	Totalt				
	Ogifta	Gifta	Från- skilda	Änkor		Ogifta	Gifta	Från- skilda	Änk- lingar		Ogifta	Gifta	Från- skilda	Änkor/ änkl.	Totalt
Antal:															
0-4	655	-	-	-	655	706	-	-	-	706	1 361	-	-	-	1 361
5-9	808	-	-	-	808	804	-	-	-	804	1 612	-	-	-	1 612
10-14	840	-	-	-	840	914	-	-	-	914	1 754	-	-	-	1 754
15-19	750	2	-	-	752	781	-	-	-	781	1 531	2	-	-	1 533
20-24	615	23	2	-	640	719	11	3	-	733	1 334	34	5	-	1 373
25-29	609	119	12	-	740	673	71	8	-	752	1 282	190	20	-	1 492
30-34	471	303	35	-	809	588	218	15	-	821	1 059	521	50	-	1 630
35-39	435	514	76	6	1 031	503	403	62	-	968	938	917	138	6	1 999
40-44	310	493	103	6	912	384	463	78	1	926	694	956	181	7	1 838
45-49	259	561	140	17	977	288	512	114	3	917	547	1 073	254	20	1 894
50-54	169	680	182	32	1 063	247	591	119	11	968	416	1 271	301	43	2 031
55-59	88	665	164	75	992	176	714	138	17	1 045	264	1 379	302	92	2 037
60-64	38	458	102	69	667	101	548	101	15	765	139	1 006	203	84	1 432
65-69	33	369	80	114	596	70	406	73	22	571	103	775	153	136	1 167
70-74	36	273	44	151	504	58	337	47	34	476	94	610	91	185	980
75-79	28	184	33	260	505	45	267	26	43	381	73	451	59	303	886
80-84	22	104	22	293	441	17	155	14	54	240	39	259	36	347	681
85-89	22	36	16	213	287	10	70	3	54	137	32	106	19	267	424
90-94	9	9	10	107	135	5	20	0	22	47	14	29	10	129	182
95+	6	-	1	29	36	-	2	-	3	5	6	2	1	32	41
0-19	3 053	2	-	-	3 055	3 205	-	-	-	3 205	6 258	2	-	-	6 260
20-29	1 224	142	14	-	1 380	1 392	82	11	-	1 485	2 616	224	25	-	2 865
30-39	906	817	111	6	1 840	1 091	621	77	-	1 789	1 997	1 438	188	6	3 629
40-64	864	2 857	691	199	4 611	1 196	2 828	550	47	4 621	2 060	5 685	1 241	246	9 232
65+	156	975	206	1 167	2 504	205	1 257	163	232	1 857	361	2 232	369	1 399	4 361
Summa	6 203	4 793	1 022	1 372	13 390	7 089	4 788	801	279	12 957	13 292	9 581	1 823	1 651	26 347
Procent:															
0-4	100,0	-	-	-	100,0	100,0	-	-	-	100,0	100,0	-	-	-	100,0
5-9	100,0	-	-	-	100,0	100,0	-	-	-	100,0	100,0	-	-	-	100,0
10-14	100,0	-	-	-	100,0	100,0	-	-	-	100,0	100,0	-	-	-	100,0
15-19	99,7	0,3	-	-	100,0	100,0	-	-	-	100,0	99,9	0,1	-	-	100,0
20-24	96,1	3,6	0,3	-	100,0	98,1	1,5	0,4	-	100,0	97,2	2,5	0,4	-	100,0
25-29	82,3	16,1	1,6	-	100,0	89,5	9,4	1,1	-	100,0	85,9	12,7	1,3	-	100,0
30-34	58,2	37,5	4,3	-	100,0	71,6	26,6	1,8	-	100,0	65,0	32,0	3,1	-	100,0
35-39	42,2	49,9	7,4	0,6	100,0	52,0	41,6	6,4	-	100,0	46,9	45,9	6,9	0,3	100,0
40-44	34,0	54,1	11,3	0,7	100,0	41,5	50,0	8,4	0,1	100,0	37,8	52,0	9,8	0,4	100,0
45-49	26,5	57,4	14,3	1,7	100,0	31,4	55,8	12,4	0,3	100,0	28,9	56,7	13,4	1,1	100,0
50-54	15,9	64,0	17,1	3,0	100,0	25,5	61,1	12,3	1,1	100,0	20,5	62,6	14,8	2,1	100,0
55-59	8,9	67,0	16,5	7,6	100,0	16,8	68,3	13,2	1,6	100,0	13,0	67,7	14,8	4,5	100,0
60-64	5,7	68,7	15,3	10,3	100,0	13,2	71,6	13,2	2,0	100,0	9,7	70,3	14,2	5,9	100,0
65-69	5,5	61,9	13,4	19,1	100,0	12,3	71,1	12,8	3,9	100,0	8,8	66,4	13,1	11,7	100,0
70-74	7,1	54,2	8,7	30,0	100,0	12,2	70,8	9,9	7,1	100,0	9,6	62,2	9,3	18,9	100,0
75-79	5,5	36,4	6,5	51,5	100,0	11,8	70,1	6,8	11,3	100,0	8,2	50,9	6,7	34,2	100,0
80-84	5,0	23,6	5,0	66,4	100,0	7,1	64,6	5,8	22,5	100,0	5,7	38,0	5,3	51,0	100,0
85-89	7,7	12,5	5,6	74,2	100,0	7,3	51,1	2,2	39,4	100,0	7,5	25,0	4,5	63,0	100,0
90-94	6,7	6,7	7,4	79,3	100,0	10,6	42,6	0,0	46,8	100,0	7,7	15,9	5,5	70,9	100,0
95+	16,7	-	2,8	80,6	100,0	-	40,0	-	60,0	100,0	14,6	4,9	2,4	78,0	100,0
0-19	99,9	0,1	-	-	100,0	100,0	-	-	-	100,0	100,0	0,0	-	-	100,0
20-29	88,7	10,3	1,0	-	100,0	93,7	5,5	0,7	-	100,0	91,3	7,8	0,9	-	100,0
30-39	49,2	44,4	6,0	0,3	100,0	61,0	34,7	4,3	-	100,0	55,0	39,6	5,2	0,2	100,0
40-64	18,7	62,0	15,0	4,3	100,0	25,9	61,2	11,9	1,0	100,0	22,3	61,6	13,4	2,7	100,0
65+	6,2	38,9	8,2	46,6	100,0	11,0	67,7	8,8	12,5	100,0	8,3	51,2	8,5	32,1	100,0
Summa	46,3	35,8	7,6	10,2	100,0	54,7	37,0	6,2	2,2	100,0	50,4	36,4	6,9	6,3	100,0

Invånare från 72 olika länder

Av invånarna var 18 617 personer eller 70,7 procent födda på Åland. I *tabell 5* som visar befolkningens fördelning på födelse-land, språk och medborgarskap 31.12.2002 och 2003 framgår att bland de 7 730 personer som var födda utanför Åland fanns 72 olika födelse-länder representerade. Därtill är det möjligt att ytterligare länder döljer sig i kategorin okänt. Bland de 157 personer som i befolkningsregistret hade födelse-landet angivet som okänt utland fanns dock också en hel del personer som högst antagligen var födda i Sverige om man dömer av medborgarskap, språk och namn, men det går inte att på basis av den information som finns i registret göra en säker omklassificering. Det bör också beaktas att det är just födelseorten som framgår av registret, d.v.s. hemorten vid tiden för födelsen, och inte t.ex. uppväxtort. Exempelvis en person som föddes i Stockholm av åländska föräldrar och flyttade till Åland som liten och sedan dess har bott här hela tiden framkommer i statistiken som född i Sverige. Av de utomnordiska länderna var det Estland, Ryssland, Storbritannien, Tyskland, Iran, Thailand och USA som utgjorde födelse-land för flera än 20 personer.

Invånare med 45 olika språk fanns representerade. Svenska var modersmål för 24 485 personer eller 92,9 procent, finska för 1 298 personer eller 4,9 procent samt något annat språk för 564 personer eller 2,1 procent av befolkningen. I den sistnämnda gruppen var engelska, estniska, ryska, kurdiska, tyska, norska, thai och persiska de vanligaste språken. Det bör påpekas att språket framgår enligt vad som står registrerat i befolkningsregistret. De praktiska språkkunskaperna eller den egna uppfattningen om vilket huvudspråk man har kan naturligtvis i vissa fall avvika från detta.

Ålänningarna var år 2003 medborgare i 60 olika länder. 24 952 personer eller 94,7 procent var finska medborgare och 1 395 personer eller 5,3 procent var utländska medborgare. Av dessa var 949 personer svenska medborgare och 446 personer medborgare i annat land. Medborgare i ett nordiskt land var 98,5 procent och i ett EU-land (EU före utvidgningen 2004) 98,6 procent av befolkningen.

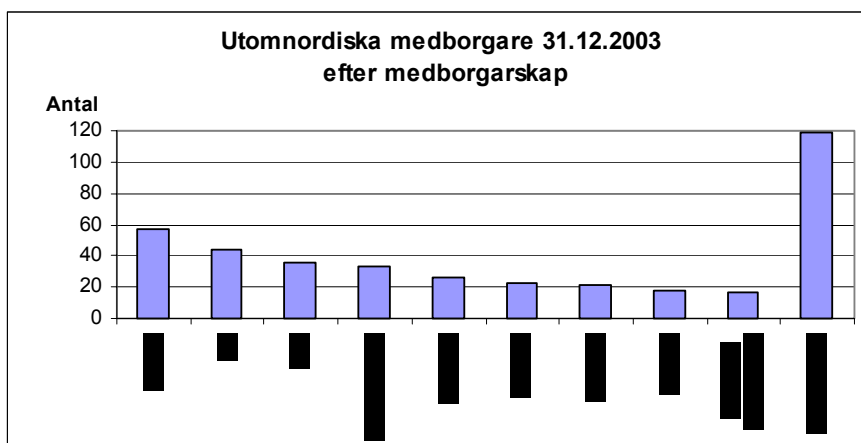
Det är numera möjligt att ha dubbla medborgarskap, vilket 592 personer hade. En person som är medborgare i två länder, varav det ena är Finland, räknas i statistiken som finsk medborgare vilket gäller 584 personer. Av dessa var 443 personer medborgare också i Sverige och 141 i något annat land. Åtta personer hade två utländska medborgarskap och en person var medborgare i tre länder.

Drygt hälften av dem som är födda utomlands är finska medborgare

Av de personer som var födda på Åland eller i Finland var nästan 99 procent finska medborgare. I *tabell 6* framgår också att av dem som var födda i Sverige var 56 procent finska medborgare och 44 procent svenska medborgare. Av personer födda i andra nordiska länder var 42 procent finska medborgare och av personer födda utanför Norden 48 procent. Av de utländska medborgarna var en femtedel födda på Åland eller i Finland.

Drygt 600 personer födda utanför Norden

Av de 604 personer som var födda utanför Norden var 331, eller 55 procent, födda i något europeiskt land, 145 i Asien, 34 i Afrika och 91 i Amerika. I Oceanien var endast tre personer födda, varför dessa redovisas sammanslagna med Asien. Därtill kommer att det i kategorin födelse land okänt kan ingå personer som är födda utanför Norden, men *tabell 7* omfattar bara dem för vilket ett icke-nordiskt födelse land klart framgår av befolkningsregistret. Totalt i denna grupp av inflyttade och bland dem som var födda i Europa och Amerika var könsfördelningen ganska jämn, men bland dem som var födda i Afrika fanns det flera män, medan kvinnorna var flera bland dem som kom från Asien – Oceanien. De flesta personer fanns i åldrarna 20 – 49 år. Den äldsta gruppen var de som var födda i Amerika, där nästan hälften var 50 år eller äldre.



Tabell 5: Befolkning efter födelse land, språk och medborgarskap 2002 och 2003

Födelse land	2002	2003	Språk	2002	2003	Medborgarskap	2002	2003
Åland	18 679	18 617	Svenska	24 461	24 485	Finland	24 913	24 952
Finland	5 331	5 331	Finska	1 301	1 298	Sverige	942	949
Sverige	1 485	1 558	Engelska	80	78	Norge	37	35
Norge	46	49	Estniska	47	57	Danmark	12	11
Danmark	23	24	Ryska	46	50	Island	6	6
Färöarna	-	1	Kurdiska	40	45			
Island	6	6	Tyska	31	41	Norden	25 910	25 953
Norden	25 570	25 586	Norska	34	36			
Belgien	-	1	Thai	25	29			
Bulgarien	3	3	Persiska	25	25	Belgien	-	1
Bosnien	1	1	Spanska	18	20	Bosnien-Herzegovina	3	3
Estland	46	55	Polska	13	17	Bulgarien	2	2
Frankrike	5	5	Arabiska	16	16	Estland	49	57
Grekland	3	3	Lettiska	9	15	Frankrike	3	2
Irland	-	1	Tagalog	14	13	Irland	-	1
Italien	4	4	Albanska	6	12	Italien	4	4
Serbien o Monten. 1)	14	24	Danska	11	11	Kroatien	5	8
Kroatien	5	7	Vietnamesiska	11	11	Lettland	13	18
Lettland	12	17	Ungerska	10	9	Litauen	3	4
Litauen	3	4	Franska	4	7	Nederländerna	2	3
Luxemburg	1	1	Rumänska	4	7	Polen	7	8
Nederländerna	3	3	Serbiska	2	7	Portugal	1	1
Polen	17	23	Isländska	6	6	Rumänien	3	6
Portugal	2	2	Serbokroatiska	6	6	Ryssland	22	26
Rumänien	5	8	Ukrainska	4	6	Schweiz	7	7
Ryssland	31	34	Färiska	4	4	Serbien o Monten. 1)	7	17
Schweiz	7	8	Italienska	4	4	F.d Sovjet	4	4
F.d Sovjet	17	19	Litauiska	3	4	Spanien	1	1
Spanien	2	2	Bulgariska	3	3	Storbritannien	37	33
Storbritannien	49	50	Holländska	3	3	Tyskland	16	21
Tyskland	28	38	Kroatiska	-	3	Ukraina	4	6
Ukraina	5	7	Bosniska	2	2	Ungern	2	1
Ungern	7	7	Kinesiska	1	2	Vitryssland	3	3
Vitryssland	3	3	Swahili	1	2	Österrike	2	2
Österrike	1	1	Turkiska	2	2	Övriga Europa	200	239
Övriga Europa	274	331	Urdu	2	2			
Afganistan	1	1	Azerbadjanska	1	1	Afganistan	2	3
Bahrain	1	1	Cebuano	1	1	Filippinerna	9	9
Filippinerna	15	14	Grekiska	1	1	Indien	1	1
Indien	1	2	Hebreiska	1	1	Indonesien	1	1
Indonesien	2	2	Indonesiska	1	1	Irak	3	6
Irak	3	6	Pashto	-	1	Iran	41	44
Iran	63	63	Portugisiska	1	1	Israel	1	1
Israel	3	2	Tamilska	1	1	Kina	1	1
Kina	1	2	Wolof	-	1	Libanon	1	1
Kuwait	-	1	Afghanska	1	-	Sri Lanka	1	-
Pakistan	3	3				Thailand	19	23
Singapore	1	1	Totalt	26 257	26 347	Vietnam	-	-
Sri Lanka	4	3				Asien	80	90
Thailand	27	35						
Turkiet	-	1				Algeriet	1	1
Vietnam	8	8				Gambia	-	1
Asien	133	145				Egypten	1	1
Algeriet	1	1				Kenya	1	1
Egypten	1	1				Libyen	1	1
Gambia	-	1				Marocko	4	3
Kenya	4	3				Tanzania	-	1
Komorererna	-	1				Tunisien	3	3
Libyen	1	1				Afrika	11	12
Marocko	12	11						
Nigeria	1	1				Argentina	-	1
Sydafrika	3	4				Brasilien	2	2
Tanzania	5	7				Chile	1	2
Tunisien	3	3				Ecuador	1	1
Afrika	31	34				Kanada	-	-
Argentina	-	1				Kuba	3	3
Barbados	1	1						
Brasilien	3	3				USA	40	36
Chile	3	5				Venezuela	2	2
Colombia	7	8				Amerika	49	47
Ecuador	4	4						
Kanada	4	4				Australien	3	3
Kuba	3	3				Nya Zeeland	1	-
Nicaragua	1	1						
USA	60	58				Oceanien	4	3
Venezuela	3	3						
Amerika	89	91				Okänt	3	3
Australien	3	3						
Nya Zeeland	1	-				Totalt	26 257	26 347
Oceanien	4	3						
Okänt	156	157						
Totalt	26 257	26 347						

1) Serbien och Montenegro inkluderar f.d. Jugoslavien

Tabell 6: Befolkning efter födelseland och medborgarskap 31.12.2003

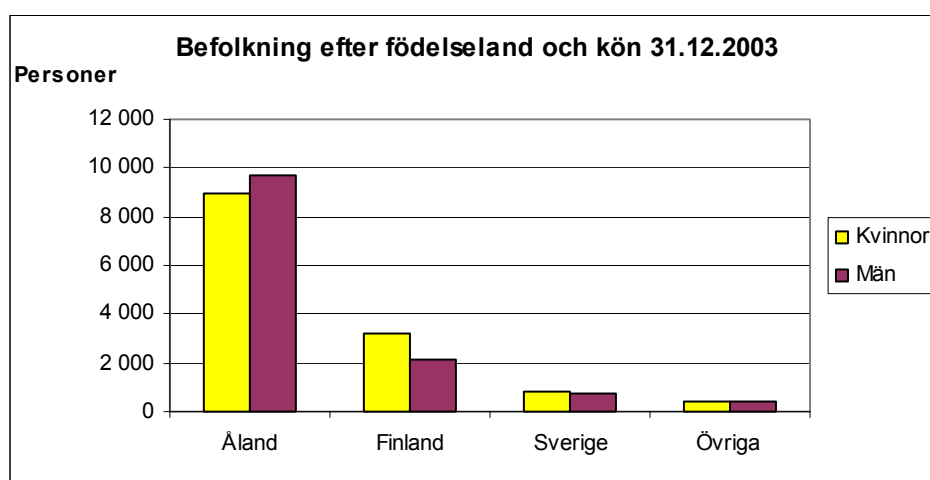
Födelseland	Medborgarskap				Summa	Därav EU-länder
	Finland	Sverige	Övr. Norden	Övr. länder		
Antal:						
Åland	18 428	154	6	29	18 617	18 585
Finland	5 246	74	2	9	5 331	5 323
Sverige	876	678	-	4	1 558	1 556
Övriga Norden	34	3	42	1	80	47
Övriga länder inkl okänt	368	40	2	351	761	470
Totalt	24 952	949	52	394	26 347	25 981
Procent:						
Åland	99,0	0,8	0,0	0,2	100,0	99,8
Finland	98,4	1,4	0,0	0,2	100,0	99,8
Sverige	56,2	43,5	-	0,3	100,0	99,9
Övriga Norden	42,5	3,8	52,5	1,3	100,0	58,8
Övriga länder inkl okänt	48,4	5,3	0,3	46,1	100,0	61,8
Totalt	94,7	3,6	0,2	1,5	100,0	98,6

Tabell 7: Befolkning född utanför Norden efter ålder och kön 31.12.2003

Ålder	Födelsevärldsdelen					-Därav		Procent		
	Europa	Asien och Oceanien	Afrika	Amerika	Totalt	Kvinnor	Män	Totalt	Kvinnor	Män
0-9	19	13	2	4	38	22	16	6,3	7,1	5,5
10-19	28	27	-	14	69	30	39	11,4	9,6	13,4
20-29	92	31	5	6	134	70	64	22,2	22,4	21,9
30-39	60	32	15	14	121	63	58	20,0	20,2	19,9
40-49	72	25	9	11	117	61	56	19,4	19,6	19,2
50-59	37	17	2	10	66	31	35	10,9	9,9	12,0
60+	23	3	1	32	59	35	24	9,8	11,2	8,2
Summa	331	148	34	91	604	312	292	100,0	100,0	100,0
Antal:										
- kvinnor	163	88	12	49	312					
- män	168	60	22	42	292					
Procent:										
- kvinnor	49,2	59,5	35,3	53,8	51,7					
- män	50,8	40,5	64,7	46,2	48,3					

Flera kvinnor inflyttade

Av de svenskspråkiga invånarna var 75 procent födda på Åland, 17 procent i Finland, 6 procent i Sverige och 1 procent i andra länder. Av de finskspråkiga var 87 procent födda i Finland och av personer med andra språk var 94 procent födda i övriga länder. I *tabell 8* som visar sambandet mellan födelse land, språk och kön framgår att de största skillnaderna mellan könen är att en större andel av kvinnorna än av männen var födda i Finland och hade finska som modersmål, medan männen i något större utsträckning än kvinnorna var födda på Åland och hade svenska som modersmål. När det gäller andelen som var född i Sverige och andra länder och andelen som hade andra språk som modersmål fanns inga betydande skillnader mellan könen.



Lägst kyrkotillhörighet bland 45 – 54-åringar

Av befolkningen hörde 91 procent till evangelisk-lutherska kyrkan och en halv procent till andra religiösa samfund, medan nio procent inte tillhörde något religionssamfund. Det bör dock påpekas att vissa frikyrkoförsamlingar inte är officiella religionssamfund. *Tabell 9* visar att åldersgruppen 45 – 54 år hade den lägsta kyrkotillhörigheten, 88 procent och den högsta andelen som stod utanför samfunden, 11 procent.

Små variationer mellan kommunerna beträffande språk och medborgarskap

Kommunernas befolkning fördelad på språk och medborgarskap framgår av *tabell 10*. Andelen personer med svenska som modersmål var 90 procent eller större i alla kommuner utom Brändö, där den var 89 procent och 95 procent eller större i fem kommuner. Andelen var högst i Hammarland, 96,3 procent. Andelen finskspråkiga var högst i Brändö, 8,9 procent, och lägst i Föglö och Saltvik, 3,1 procent. Andelen personer med något annat språk som modersmål var högst i Föglö, 4,3 procent, och lägst i Vårdö, 0,2 procent. Andelen finska medborgare översteg 93 procent i alla kommuner och var högst i Vårdö. Andelen svenska medborgare var högst i Sottunga, medan Föglö hade den högsta andelen medborgare i andra länder.

Tabell 8: Befolkning efter födelseland, språk och kön 31.12.2003

Kön	Moders- mål	Födelseland				Totalt	Procentuell fördelning på modersmål
		Åland	Finland	Sverige	Övr. länder (inkl okänt)		
Antal:							
Kvinnor	Svenska	8 865	2 432	766	178	12 241	91,4
	Finska	61	777	29	2	869	6,5
	Annat	9	9	1	261	280	2,1
	Totalt	8 935	3 218	796	441	13 390	100,0
Män	Svenska	9 617	1 761	739	127	12 244	94,5
	Finska	54	346	23	6	429	3,3
	Annat	11	6	-	267	284	2,2
	Totalt	9 682	2 113	762	400	12 957	100,0
Totalt	Svenska	18 482	4 193	1 505	305	24 485	92,9
	Finska	115	1 123	52	8	1 298	4,9
	Annat	20	15	1	528	564	2,1
	Totalt	18 617	5 331	1 558	841	26 347	100,0
Procentuell fördelning på födelseort:							
Kvinnor		66,7	24,0	5,9	3,3	100,0	
Män		74,7	16,3	5,9	3,1	100,0	
Totalt		70,7	20,2	5,9	3,2	100,0	
	Svenska	75,5	17,1	6,1	1,2	100,0	
	Finska	8,9	86,5	4,0	0,6	100,0	
	Annat	3,5	2,7	0,2	93,6	100,0	
	Totalt	70,7	20,2	5,9	3,2	100,0	

Tabell 9: Befolkning efter religionssamfund och ålder 31.12.2003

Samfund	Ålder									Totalt
	-14	15-19	20-24	25-34	35-44	45-54	55-64	65-74	75+	
Antal:										
Ev.-lutherska kyrkan	4 328	1 419	1 223	2 762	3 409	3 452	3 214	2 032	2 146	23 985
Andra rel.samfund	7	7	3	10	17	24	23	10	8	109
-Ortodoxa kyrkan	10
-Jehovas vittnen	19
-Adventskyrkan	14
-Katolska kyrkan	26
-Övriga inkl. okänt	40
Utan samfund	392	107	147	350	411	449	232	105	60	2 253
Totalt	4 727	1 533	1 373	3 122	3 837	3 925	3 469	2 147	2 214	26 347
Procent:										
Ev.-lutherska kyrkan	91,6	92,6	89,1	88,5	88,8	87,9	92,6	94,6	96,9	91,0
Övriga samfund	0,1	0,5	0,2	0,3	0,4	0,6	0,7	0,5	0,4	0,4
Utan samfund	8,3	7,0	10,7	11,2	10,7	11,4	6,7	4,9	2,7	8,6
Totalt	100,0	100,0	100,0	100,0	100,0	100,0	100,0	100,0	100,0	100,0

Tabell 10: Kommunernas befolkning efter språk och medborgarskap 31.12.2003

Kommun	Språk			Medborgarskap			Totalt
	Svenska	Finska	Övriga	Finland	Sverige	Övrigt	
Antal:							
Brändö	458	46	11	492	13	10	515
Eckerö	834	52	9	838	51	6	895
Finström	2 265	86	20	2 287	69	15	2 371
Föglö	563	19	26	566	15	27	608
Geta	427	28	6	437	21	3	461
Hammarland	1 314	43	8	1 309	44	12	1 365
Jomala	3 230	168	46	3 312	96	36	3 444
Kumlinge	364	16	7	374	7	6	387
Kökar	277	15	1	278	13	2	293
Lemland	1 583	60	19	1 588	58	16	1 662
Lumparland	349	28	6	365	17	1	383
Saltvik	1 672	55	20	1 674	49	24	1 747
Sottunga	124	8	2	125	8	1	134
Sund	987	35	17	982	42	15	1 039
Vårdö	395	21	1	405	12	-	417
Mariehamn	9 643	618	365	9 920	434	272	10 626
Landskomm.	14 842	680	199	15 032	515	174	15 721
-Landsbygden	12 661	555	151	12 792	447	128	13 367
-Skärgården	2 181	125	48	2 240	68	46	2 354
Åland	24 485	1 298	564	24 952	949	446	26 347
-därav :							
kvinnor	12 241	869	280	12 692	469	229	13 390
män	12 244	429	284	12 260	480	217	12 957
Procent:							
Brändö	88,9	8,9	2,1	95,5	2,5	1,9	100,0
Eckerö	93,2	5,8	1,0	93,6	5,7	0,7	100,0
Finström	95,5	3,6	0,8	96,5	2,9	0,6	100,0
Föglö	92,6	3,1	4,3	93,1	2,5	4,4	100,0
Geta	92,6	6,1	1,3	94,8	4,6	0,7	100,0
Hammarland	96,3	3,2	0,6	95,9	3,2	0,9	100,0
Jomala	93,8	4,9	1,3	96,2	2,8	1,0	100,0
Kumlinge	94,1	4,1	1,8	96,6	1,8	1,6	100,0
Kökar	94,5	5,1	0,3	94,9	4,4	0,7	100,0
Lemland	95,2	3,6	1,1	95,5	3,5	1,0	100,0
Lumparland	91,1	7,3	1,6	95,3	4,4	0,3	100,0
Saltvik	95,7	3,1	1,1	95,8	2,8	1,4	100,0
Sottunga	92,5	6,0	1,5	93,3	6,0	0,7	100,0
Sund	95,0	3,4	1,6	94,5	4,0	1,4	100,0
Vårdö	94,7	5,0	0,2	97,1	2,9	-	100,0
Mariehamn	90,7	5,8	3,4	93,4	4,1	2,6	100,0
Landskomm.	94,4	4,3	1,3	95,6	3,3	1,1	100,0
-Landsbygden	94,7	4,2	1,1	95,7	3,3	1,0	100,0
-Skärgården	92,7	5,3	2,0	95,2	2,9	2,0	100,0
Åland	92,9	4,9	2,1	94,7	3,6	1,7	100,0
-därav :							
kvinnor	91,4	6,5	2,1	94,8	3,5	1,7	100,0
män	94,5	3,3	2,2	94,6	3,7	1,7	100,0

En knapp fjärdedel av ålänningarna är födda i Mariehamn

Totalt var 29 procent av invånarna födda utanför Åland, varav 20 procent i Finland, 6 procent i Sverige och 3 procent i andra länder. De 71 procent som var födda på Åland fördelar sig på 23 procent födda i Mariehamn, 38 procent födda på landsbygden och 10 procent födda i skärgården. I sin nuvarande hemkommun var 42 procent födda.

I *tabell 11* framgår också att skärgården hade den största andelen som var född i den nuvarande hemkommunen, 58 procent, medan Mariehamn hade den lägsta andelen med 36 procent. Efter Mariehamn hade Lemland och Jomala den lägsta andelen med 36 respektive 37 procent. Dessa båda kommuner hade också, efter Mariehamn, den största andelen av befolkningen som var född i staden, drygt 20 procent. Personer födda på landsbygden var i majoritet i alla landsbygdskommuner utom Lemland och utgjorde också en betydande del av Mariehamns befolkning, eller 21 procent. I skärgården var deras andel drygt fem procent. De som var födda i skärgården var betydligt över hälften i alla skärgårdskommuner. Av stadens och landsbygdens befolkning utgjorde de sex respektive tre procent. Totalt hade Mariehamn den lägsta och Saltvik den högsta andelen invånare födda på Åland.

När det gäller personer födda utanför Åland var den största skillnaden mellan regionerna att andelen födda i Finland var betydligt större i Mariehamn än på landsbygden och i skärgården. Andelen födda i Sverige var ungefär lika stor i alla regioner, medan andelen födda i andra länder var högre i Mariehamn. Av kommunerna hade Brändö den högsta andelen födda i Finland näst efter Mariehamn. Eckerö och Kökar låg däremot högst när det gäller andelen födda i Sverige. Andelen födda i andra länder var högst i Föglö och Mariehamn.

De som är födda i Finland är äldre än de som är födda i Sverige och andra länder

Andelen födda utanför Åland var störst i åldersgrupperna 25 – 59 år, där andelen var över 35 procent i alla femårsgrupper. Detta framgår av *tabell 12*, där sambandet mellan födelseort och ålder visas. Av personer födda utanför Åland var det födda i Finland som dominerade stort i de äldre åldersgrupperna, medan personer födda i utlandet hade en större andel lägre ner i åldrarna. Bland de inflyttade som var 40 år och äldre utgjorde personer födda i Sverige och övriga länder 21 procent, i åldern 20 – 39 år 41 procent och bland personer under 20 år 59 procent. Också när det gäller personer födda på Åland fanns stora skillnader mellan åldersgrupperna. Av befolkningen som var 60 år eller äldre utgjorde personer födda i skärgården 16 procent och personer födda i Mariehamn bara 8 procent. Av dem som var under 20 år var 38 procent födda i staden och 8 procent i skärgården. Andelen som var född i den kommun där de bodde 2003 var störst bland de unga. Nästan 70 procent av dem som var under 20 år var födda i sin nuvarande hemkommun. Av befolkningen som var 30 år eller äldre var motsvarande andel knappt en tredjedel.

Tabell 11: Kommunernas befolkning efter födelseort 31.12.2003

Kommun	Födelseort				Åland totalt	Finland	Sverige	Övr.länder (inkl. okänt utland)	Utom Åland totalt	Totalt
	Nuvarande hem- kommun	Marie- hamn	Lands- bygden	Skär- gården						
Antal:										
Brändö	313	18	17	323	358	123	21	13	157	515
Eckerö	456	72	559	19	650	122	94	29	245	895
Finström	1 057	295	1 467	62	1 824	367	132	48	547	2 371
Föglö	341	45	43	369	457	88	35	28	151	608
Geta	243	40	300	8	348	63	41	9	113	461
Hammarland	622	218	818	33	1 069	196	76	24	296	1 365
Jomala	1 279	722	1 769	134	2 625	588	153	78	819	3 444
Kumlinge	237	18	14	256	288	69	23	7	99	387
Kökar	178	20	11	182	213	45	28	7	80	293
Lemland	606	344	821	81	1 246	271	109	36	416	1 662
Lumparland	162	46	209	16	271	80	22	10	112	383
Saltvik	844	214	1 138	40	1 392	222	90	43	355	1 747
Sottunga	76	6	6	86	98	24	9	3	36	134
Sund	497	132	638	34	804	151	56	28	235	1 039
Vårdö	224	45	36	229	310	82	20	5	107	417
Mariehamn	3 813	3 813	2 217	634	6 664	2 840	649	473	3 962	10 626
Landskomm.	7 135	2 235	7 846	1 872	11 953	2 491	909	368	3 768	15 721
-Landsbygden	5 766	2 083	7 719	427	10 229	2 060	773	305	3 138	13 367
-Skärgården	1 369	152	127	1 445	1 724	431	136	63	630	2 354
Åland	10 948	6 048	10 063	2 506	18 617	5 331	1 558	841	7 730	26 347
-därav: kvinnor	4 864	2 840	4 911	1 184	8 935	3 218	796	441	4 455	13 390
män	6 084	3 208	5 152	1 322	9 682	2 113	762	400	3 275	12 957
Procent:										
Brändö	60,8	3,5	3,3	62,7	69,5	23,9	4,1	2,5	30,5	100,0
Eckerö	50,9	8,0	62,5	2,1	72,6	13,6	10,5	3,2	27,4	100,0
Finström	44,6	12,4	61,9	2,6	76,9	15,5	5,6	2,0	23,1	100,0
Föglö	56,1	7,4	7,1	60,7	75,2	14,5	5,8	4,6	24,8	100,0
Geta	52,7	8,7	65,1	1,7	75,5	13,7	8,9	2,0	24,5	100,0
Hammarland	45,6	16,0	59,9	2,4	78,3	14,4	5,6	1,8	21,7	100,0
Jomala	37,1	21,0	51,4	3,9	76,2	17,1	4,4	2,3	23,8	100,0
Kumlinge	61,2	4,7	3,6	66,1	74,4	17,8	5,9	1,8	25,6	100,0
Kökar	60,8	6,8	3,8	62,1	72,7	15,4	9,6	2,4	27,3	100,0
Lemland	36,5	20,7	49,4	4,9	75,0	16,3	6,6	2,2	25,0	100,0
Lumparland	42,3	12,0	54,6	4,2	70,8	20,9	5,7	2,6	29,2	100,0
Saltvik	48,3	12,2	65,1	2,3	79,7	12,7	5,2	2,5	20,3	100,0
Sottunga	56,7	4,5	4,5	64,2	73,1	17,9	6,7	2,2	26,9	100,0
Sund	47,8	12,7	61,4	3,3	77,4	14,5	5,4	2,7	22,6	100,0
Vårdö	53,7	10,8	8,6	54,9	74,3	19,7	4,8	1,2	25,7	100,0
Mariehamn	35,9	35,9	20,9	6,0	62,7	26,7	6,1	4,5	37,3	100,0
Landskomm.	45,4	14,2	49,9	11,9	76,0	15,8	5,8	2,3	24,0	100,0
-Landsbygden	43,1	15,6	57,7	3,2	76,5	15,4	5,8	2,3	23,5	100,0
-Skärgården	58,2	6,5	5,4	61,4	73,2	18,3	5,8	2,7	26,8	100,0
Åland	41,6	23,0	38,2	9,5	70,7	20,2	5,9	3,2	29,3	100,0
-därav : kvinnor	36,3	21,2	36,7	8,8	66,7	24,0	5,9	3,3	33,3	100,0
män	47,0	24,8	39,8	10,2	74,7	16,3	5,9	3,1	25,3	100,0

Tabell 12: Befolkning efter födelseort och ålder 31.12.2003

Ålder	Födelseort									Totalt
	Nuvarande hem-kommun	Mariehamn	Landsbygden	Skärgården	Åland totalt	Finland	Sverige	Övr.länder (inkl. okänt utland)	Utom Åland totalt	
Antal:										
0-4	1 114	526	637	109	1 272	32	37	20	89	1 361
5-9	1 114	587	701	124	1 412	85	77	38	200	1 612
10-14	1 178	657	746	132	1 535	97	81	41	219	1 754
15-19	946	579	596	117	1 292	96	106	39	241	1 533
20-24	627	459	444	65	968	227	117	61	405	1 373
25-29	504	465	428	49	942	329	139	82	550	1 492
30-34	505	539	406	75	1 020	335	191	84	610	1 630
35-39	630	591	500	119	1 210	491	212	86	789	1 999
40-44	564	385	615	145	1 145	458	144	91	693	1 838
45-49	543	243	728	190	1 161	544	121	68	733	1 894
50-54	531	207	768	216	1 191	689	96	55	840	2 031
55-59	604	356	692	237	1 285	607	98	47	752	2 037
60-64	501	233	591	166	990	353	56	33	442	1 432
65-69	402	117	564	155	836	277	34	20	331	1 167
70-74	349	38	506	169	713	232	18	17	267	980
75-79	350	26	470	157	653	197	14	22	233	886
80-84	243	28	344	134	506	145	12	18	175	681
85-89	159	9	215	94	318	89	3	14	106	424
90+	84	3	112	53	168	48	2	5	55	223
0-19	4 352	2 349	2 680	482	5 511	310	301	138	749	6 260
20-39	2 266	2 054	1 778	308	4 140	1 382	659	313	2 354	6 494
40-59	2 242	1 191	2 803	788	4 782	2 298	459	261	3 018	7 800
60+	2 088	454	2 802	928	4 184	1 341	139	129	1 609	5 793
Summa	10 948	6 048	10 063	2 506	18 617	5 331	1 558	841	7 730	26 347
Procent:										
0-4	81,9	38,6	46,8	8,0	93,5	2,4	2,7	1,5	6,5	100,0
5-9	69,1	36,4	43,5	7,7	87,6	5,3	4,8	2,4	12,4	100,0
10-14	67,2	37,5	42,5	7,5	87,5	5,5	4,6	2,3	12,5	100,0
15-19	61,7	37,8	38,9	7,6	84,3	6,3	6,9	2,5	15,7	100,0
20-24	45,7	33,4	32,3	4,7	70,5	16,5	8,5	4,4	29,5	100,0
25-29	33,8	31,2	28,7	3,3	63,1	22,1	9,3	5,5	36,9	100,0
30-34	31,0	33,1	24,9	4,6	62,6	20,6	11,7	5,2	37,4	100,0
35-39	31,5	29,6	25,0	6,0	60,5	24,6	10,6	4,3	39,5	100,0
40-44	30,7	20,9	33,5	7,9	62,3	24,9	7,8	5,0	37,7	100,0
45-49	28,7	12,8	38,4	10,0	61,3	28,7	6,4	3,6	38,7	100,0
50-54	26,1	10,2	37,8	10,6	58,6	33,9	4,7	2,7	41,4	100,0
55-59	29,7	17,5	34,0	11,6	63,1	29,8	4,8	2,3	36,9	100,0
60-64	35,0	16,3	41,3	11,6	69,1	24,7	3,9	2,3	30,9	100,0
65-69	34,4	10,0	48,3	13,3	71,6	23,7	2,9	1,7	28,4	100,0
70-74	35,6	3,9	51,6	17,2	72,8	23,7	1,8	1,7	27,2	100,0
75-79	39,5	2,9	53,0	17,7	73,7	22,2	1,6	2,5	26,3	100,0
80-84	35,7	4,1	50,5	19,7	74,3	21,3	1,8	2,6	25,7	100,0
85-89	37,5	2,1	50,7	22,2	75,0	21,0	0,7	3,3	25,0	100,0
90+	37,7	1,3	50,2	23,8	75,3	21,5	0,9	2,2	24,7	100,0
0-19	69,5	37,5	42,8	7,7	88,0	5,0	4,8	2,2	12,0	100,0
20-39	34,9	31,6	27,4	4,7	63,8	21,3	10,1	4,8	36,2	100,0
40-59	28,7	15,3	35,9	10,1	61,3	29,5	5,9	3,3	38,7	100,0
60+	36,0	7,8	48,4	16,0	72,2	23,1	2,4	2,2	27,8	100,0
Summa	41,6	23,0	38,2	9,5	70,7	20,2	5,9	3,2	29,3	100,0

Drygt 70 procent av årskullarna bor kvar på Åland

Tabell 13 visar födelseort och bosättningsort för de personer som var födda 1951 och senare. Orsaken till denna avgränsning är att säkra data om antalet födda per år för närvarande finns tillgängliga bara från 1951 och framåt. Tabellen visar för varje årsklass hur många som föddes på Åland det aktuella året och hur många av dem som bodde på Åland 31.12.2003. Mellanskillnaden utgjordes av dem som bodde utanför Åland eller var döda. När man lägger till dem som var födda utanför Åland men bodde i landskapet den 31.12.2003 får man den totala årsklassen som bodde på Åland 2003.

T.ex. kan vi se att det föddes 283 barn på Åland 1974 och att 78 av dem bodde utanför Åland eller var döda 31.12.2003. På Åland bodde således 205 av dem, vilket utgjorde 72,4 procent av dem som föddes på Åland 1974. Därtill bodde det på Åland 107 personer som var födda utanför Åland 1974, varför hela årskullen uppgick till 312 personer. Det betyder att de infödda utgjorde 65,7 procent av årskullen och de inflyttade 34,3 procent. Den aktuella årskullen var år 2003 således 29 personer större än den ”ursprungliga”, vilket i den sista kolumnen uttrycks så att årskullen år 2003 utgjorde 110,2 procent av antalet födda 1974.

Totalt har det under perioden 1951 – 2003 fötts 16 121 personer på Åland, varav 12 694 eller knappt 79 procent bodde på Åland 31.12.2003. Andelen som bodde kvar på Åland var förstås störst bland de yngre åldersklasserna. För personer som var 20 år eller yngre var siffran över 90 procent. För åldersklasserna 21 – 50 år var siffran totalt drygt 71 procent och för de flesta ettårsgrupper ligger siffran mellan 65 och 75 procent. I åldersklasserna 0 – 52 år fanns det 31.12.2003 totalt 3 427 personer födda på Åland som år 2003 bodde utanför Åland eller som hade avlidit. Denna siffra vägs mer än väl upp av antalet personer i de nämnda åldersklasserna som bodde på Åland 2003 men var födda utanför Åland. De uppgick till 5 048, varför invånarantalet totalt i åldern 0 – 52 år var 17 742 personer, vilket var 1 621 personer, eller 10 procent flera än antalet som föddes på Åland 1951 – 2003. Alla årsklasser utom åtta bestod av flera personer än det antal som föddes på Åland respektive år. Allra mest har årsklassen födda 1954 vuxit. Som ett resultat av både stor inflyttning och av att en relativt stor andel av de infödda bor kvar var den hela 29 procent större än den ”ursprungliga”.

Tabell 13: Personer födda 1951 – 2003 efter årsklass, bostadsort och födelseort

Födelse- år	Ålder 31.12. 2003	Antal per- soner som föddes på Åland res- pektive år	Därav:		Personer bosatta på Åland 31.12 2003 som är födda ut- anför Åland	Bosatta på Åland totalt 31.12. 2003	Procentuella andelar			Dagens års- klass i för- hållande till antalet födda resp.år
			Bosatta utanför Åland el. avlidna 31.12.2003	Bosatta på Åland 31.12 2003			Bor kvar på Åland av de som föddes på Åland	Födda på Åland av invånarna 31.12. 2003	Födda ut- anför Å- land av inv. 31.12 2003	
2003	0	261	4	257	4	261	98,5	98,5	1,5	100,0
2002	1	269	17	252	16	268	93,7	94,0	6,0	99,6
2001	2	283	24	259	19	278	91,5	93,2	6,8	98,2
2000	3	258	13	245	18	263	95,0	93,2	6,8	101,9
1999	4	287	28	259	32	291	90,2	89,0	11,0	101,4
1998	5	311	19	292	31	323	93,9	90,4	9,6	103,9
1997	6	286	14	272	37	309	95,1	88,0	12,0	108,0
1996	7	290	25	265	46	311	91,4	85,2	14,8	107,2
1995	8	338	29	309	45	354	91,4	87,3	12,7	104,7
1994	9	303	29	274	41	315	90,4	87,0	13,0	104,0
1993	10	329	18	311	44	355	94,5	87,6	12,4	107,9
1992	11	325	19	306	45	351	94,2	87,2	12,8	108,0
1991	12	324	28	296	42	338	91,4	87,6	12,4	104,3
1990	13	362	33	329	36	365	90,9	90,1	9,9	100,8
1989	14	323	30	293	52	345	90,7	84,9	15,1	106,8
1988	15	345	29	316	47	363	91,6	87,1	12,9	105,2
1987	16	276	16	260	50	310	94,2	83,9	16,1	112,3
1986	17	272	17	255	53	308	93,8	82,8	17,2	113,2
1985	18	287	35	252	45	297	87,8	84,8	15,2	103,5
1984	19	273	64	209	46	255	76,6	82,0	18,0	93,4
1983	20	281	81	200	56	256	71,2	78,1	21,9	91,1
1982	21	287	95	192	69	261	66,9	73,6	26,4	90,9
1981	22	267	75	192	93	285	71,9	67,4	32,6	106,7
1980	23	300	94	206	90	296	68,7	69,6	30,4	98,7
1979	24	262	84	178	97	275	67,9	64,7	35,3	105,0
1978	25	268	92	176	89	265	65,7	66,4	33,6	98,9
1977	26	247	84	163	127	290	66,0	56,2	43,8	117,4
1976	27	275	84	191	105	296	69,5	64,5	35,5	107,6
1975	28	296	89	207	122	329	69,9	62,9	37,1	111,1
1974	29	283	78	205	107	312	72,4	65,7	34,3	110,2
1973	30	299	93	206	103	309	68,9	66,7	33,3	103,3
1972	31	296	104	192	129	321	64,9	59,8	40,2	108,4
1971	32	302	100	202	124	326	66,9	62,0	38,0	107,9
1970	33	283	75	208	129	337	73,5	61,7	38,3	119,1
1969	34	298	86	212	125	337	71,1	62,9	37,1	113,1
1968	35	314	86	228	144	372	72,6	61,3	38,7	118,5
1967	36	338	80	258	172	430	76,3	60,0	40,0	127,2
1966	37	324	85	239	144	383	73,8	62,4	37,6	118,2
1965	38	331	82	249	170	419	75,2	59,4	40,6	126,6
1964	39	315	79	236	159	395	74,9	59,7	40,3	125,4
1963	40	293	82	211	149	360	72,0	58,6	41,4	122,9
1962	41	297	81	216	155	371	72,7	58,2	41,8	124,9
1961	42	317	86	231	121	352	72,9	65,6	34,4	111,0
1960	43	328	69	259	121	380	79,0	68,2	31,8	115,9
1959	44	313	85	228	147	375	72,8	60,8	39,2	119,8
1958	45	330	88	242	133	375	73,3	64,5	35,5	113,6
1957	46	327	111	216	147	363	66,1	59,5	40,5	111,0
1956	47	330	96	234	130	364	70,9	64,3	35,7	110,3
1955	48	303	82	221	145	366	72,9	60,4	39,6	120,8
1954	49	331	83	248	178	426	74,9	58,2	41,8	128,7
1953	50	382	123	259	187	446	67,8	58,1	41,9	116,8
1952	51	362	103	259	165	424	71,5	61,1	38,9	117,1
1951	52	340	121	219	167	386	64,4	56,7	43,3	113,5
1991-2000	3-12	3 051	222	2 829	381	3 210	92,7	88,1	11,9	105,2
1981-1990	13-22	2 973	475	2 498	547	3 045	84,0	82,0	18,0	102,4
1971-1980	23-32	2 828	902	1 926	1 093	3 019	68,1	63,8	36,2	106,8
1961-1970	32-42	3 110	822	2 288	1 468	3 756	73,6	60,9	39,1	120,8
1951-1960	43-52	3 346	961	2 385	1 520	3 905	71,3	61,1	38,9	116,7
1951-2003	0-52	16 121	3 427	12 694	5 048	17 742	78,7	71,5	28,5	110,1

4. Befolkningsrörelsen 2003

Ålands befolkning ökade med 90 personer under år 2003, vilket är betydligt mindre än under de båda föregående åren. Förutom befolkningsrörelsen 2003 visar *tabell 14* befolkningsrörelsesiffror också för de enskilda åren 1991 – 2002 samt medeltal för tioårsperioder 1971 – 2000.

År 2003 föddes 262 barn på Åland, vilket var något färre än 2002. Antalet avlidna var 268 personer vilket var en betydande ökning från 2002. Detta gjorde att födelsenettot blev negativt för andra gången sedan 1951 som är det år från vilket säkra siffror finns tillgängliga.

Minskad inflyttning från Finland, ökad från övriga Norden

Inflyttningen från Finland och icke-nordiska länder minskade, medan inflyttningen från övriga Norden blev större än 2002. Totalt blev den 766 personer, vilket är 86 personer färre än 2002. Drygt 40 procent av inflyttningen kom från Finland, knappt 50 procent från övriga Norden och elva procent från utomnordiska länder. Utflyttningen till såväl Finland som övriga Norden och utomnordiska länder ökade och blev totalt 667 personer, eller 46 flera än 2002. Detta är den största utflyttningen sedan 1971, d.v.s. den period för vilken siffror finns tillgängliga. Av utflyttningen gick 40 procent till Finland, 54 procent till övriga Norden och 5 procent till andra länder. Flyttningens nettoutgång uppgick till 99 personer. Summan av befolkningsrörelsen blev således 93 personer, men eftersom posten ”korrigerings” uppgick till –3 personer blev den totala förändringen av invånarantalet 90 personer. Korrigeringsarna innehåller tillägg och strykningar som har gjorts i befolkningsregistret för att detta skall stämma överens med verkligheten. T.ex. en flyttning som har ägt rum 1998, men av någon anledning inte registrerats då, kan rättas till genom att en korrigerings görs 2003. Korrigerings räknas inte med till det aktuella årets befolkningsrörelse, eftersom de utgör förändringar som har inträffat tidigare år.

Antalet vigslar steg från 2002 och uppgick till 110, medan skilsmässorna var 55, vilket är färre än 2002.

I tabellens nedre del visas de viktigaste befolkningsrörelseuppgifterna som relationstal, per 1 000 personer av medelfolkmängden. Medelfolkmängden för ett år är medeltalet av befolkningen 31 december det aktuella året och befolkningen 31 december föregående år. Man kan t.ex. se att även om antalet födda var det samma år 2001 som medeltalet för perioden 1971 – 1980, d.v.s. 283 personer, så var det relativa födelsetalet lägre 2001 eller 10,9 per 1 000 personer jämfört med 12,8 per 1 000 personer 1971 – 1980. Detta beror på att folkmängden var betydligt större år 2001 än under den nämnda tioårsperioden.

Tabell 14: Befolkningsrörelsen 1971 – 2003

	Årsmedeltal			1991	1992	1993	1994	1995	1996	1997	1998	1999	2000	2001	2002	2003
	1971- 1980	1981- 1990	1991- 2000													
Födda	283	297	305	324	325	329	303	338	290	286	311	287	258	283	269	262
Döda	220	232	260	256	278	241	261	258	281	241	237	297	247	228	236	268
Födelsenetto	63	66	45	68	47	88	42	80	9	45	74	-10	11	55	33	-6
Inflyttning från:																
Finland	339	226	241	232	191	199	237	224	223	249	294	270	292	396	424	315
Övr. Norden	181	196	204	223	169	131	121	145	198	214	264	278	300	294	338	369
Övr. länder	16	20	33	40	40	22	31	11	25	45	37	28	53	38	90	82
Totalt	536	442	478	495	400	352	389	380	446	508	595	576	645	728	852	766
Utflyttning till:																
Finland	196	159	165	146	140	143	149	194	203	159	177	150	193	201	245	268
Övr. Norden	201	165	234	191	164	177	216	222	212	262	243	314	342	327	359	363
Övr. länder	5	9	20	20	4	36	12	21	10	14	26	19	41	30	27	36
Totalt	402	333	420	357	308	356	377	437	425	435	446	483	576	558	631	667
Flyttningsnetto:																
Finland	144	67	76	86	51	56	88	30	20	90	117	120	99	195	179	47
Övr. Norden	-21	31	-30	32	5	-46	-95	-77	-14	-48	21	-36	-42	-33	-21	6
Övr. länder	12	11	13	20	36	-14	19	-10	15	31	11	9	12	8	63	46
Totalt	135	108	59	138	92	-4	12	-57	21	73	149	93	69	170	221	99
Folkökning	198	174	104	206	139	84	54	23	30	118	223	83	80	225	254	93
Korrigerig	14	8	13	37	7	25	2	21	25	17	10	-2	-10	7	-5	-3
Hela förändr.	212	182	117	243	146	109	56	44	55	135	233	81	70	232	249	90
Vigslar	103	106	110	97	117	117	114	109	117	126	93	85	124	99	90	110
Skilsmässor	32	34	43	38	40	31	46	33	47	49	58	40	50	57	65	55
Per 1 000 personer av medelfolkmängden:																
Födda	12,8	12,6	12,1	13,1	13,0	13,1	12,1	13,4	11,5	11,3	12,2	11,2	10,0	10,9	10,3	10,0
Döda	10,0	9,8	10,3	10,4	11,2	9,6	10,4	10,2	11,1	9,5	9,3	11,6	9,6	8,8	9,0	10,2
Födelsenetto	2,9	2,8	1,8	2,8	1,9	3,5	1,7	3,2	0,4	1,8	2,9	-0,4	0,4	2,1	1,3	-0,2
Inflyttning totalt	24,3	18,7	18,9	20,0	16,1	14,1	15,5	15,1	17,7	20,1	23,3	22,4	25,1	28,1	32,6	29,1
Utflyttning totalt	18,2	14,1	16,6	14,4	12,4	14,2	15,0	17,4	16,8	17,2	17,5	18,8	22,4	21,6	24,1	25,4
Flyttningsnetto	6,1	4,6	2,3	5,6	3,7	-0,2	0,5	-2,3	0,8	2,9	5,8	3,6	2,7	6,6	8,5	3,8
Folkökning	9,0	7,4	4,1	8,3	5,6	3,4	2,1	0,9	1,2	4,7	8,7	3,2	3,1	8,7	9,7	3,5
Vigslar	4,7	4,5	4,4	3,9	4,7	4,7	4,5	4,3	4,6	5,0	3,6	3,3	4,8	3,8	3,4	4,2
Skilsmässor	1,4	1,4	1,7	1,5	1,6	1,2	1,8	1,3	1,9	1,9	2,3	1,6	1,9	2,2	2,5	2,1

Befolkningsökning på landsbygden och i skärgården 2003

Tabell 15 visar den summerade befolkningsrörelsen i kommunerna under tioårsperioden 1994 – 2003, medan *tabell 16* visar befolkningsrörelsen i kommunerna 2003. Av kommunerna hade sex födelseunderskott 2003 och sex flyttningsunderskott. Totalt minskade folkmängden i sex kommuner och ökade i tio. Befolkningen ökade på landsbygden och i skärgården, men minskade något i Mariehamn. Landsbygden hade både födelse- och flyttningsöverskott, medan skärgården hade ett födelseunderskott som vägdes upp av ett större flyttningsöverskott. I Mariehamn var födelsenettot noll, medan flyttningen gav ett litet underkott.

Om man ser till de relativa befolkningsrörelsetalen, ser man att skärgården och landsbygden hade ett lika stort relativt flyttningsöverskott, ungefär 6,5 personer per 1 000 invånare. P.g.a. skärgårdens födelseunderskott blev dock den totala befolkningstillväxten relativt sett störst på landsbygden, eller 6,6 per 1 000 invånare. För hela Åland var tillväxten 3,4 personer per 1 000 invånare.

De flesta kommuner har haft tillväxt under de senaste tio åren

Under hela tioårsperioden 1994 – 2003 har landsbygdens befolkning ökat med 1 090 personer och stadens med 212 personer, medan invånarantalet i skärgården har minskat med 57 personer. Befolkningen ökade i elva kommuner och minskade i fem. I absoluta tal har befolkningen vuxit mest i Jomala och Lemland med Mariehamn på tredje plats. Den relativa tillväxten, d.v.s. per 1 000 personer, har varit störst i Lemland och Lumparland. Den största minskningen har skett i Kumlinge och Brändö, både i absoluta och relativa tal.

Tabell 15: Befolkningsrörelsen i kommunerna under en tioårsperiod, 1994 – 2003

Kommun	Födda	Döda	Födelse- netto	Inflytt- ning	Utflytt- ning	Flytt- netto	Folk- ökning	Korri- gering	Hela förändr.
Brändö	53	84	-31	206	199	7	-24	-3	-27
Eckerö	79	96	-17	463	386	77	60	11	71
Finström	273	193	80	1 183	1 134	49	129	11	140
Föglö	60	80	-20	245	234	11	-9	10	1
Geta	39	67	-28	188	173	15	-13	-4	-17
Hammarland	144	125	19	702	661	41	60	-13	47
Jomala	355	258	97	1 966	1 764	202	299	22	321
Kumlinge	38	78	-40	163	183	-20	-60	2	-58
Kökar	49	56	-7	145	146	-1	-8	1	-7
Lemland	190	116	74	834	630	204	278	7	285
Lumparland	41	35	6	207	164	43	49	2	51
Saltvik	179	189	-10	842	748	94	84	12	96
Sottunga	9	14	-5	52	48	4	-1	-3	-4
Sund	110	129	-19	538	434	104	85	11	96
Vårdö	43	46	-3	171	137	34	31	7	38
Mariehamn	1 225	988	237	6 390	6 404	-14	223	-11	212
Landskomm.	1 662	1 566	96	7 905	7 041	864	960	73	1 033
-Landsbygden	1 410	1 208	202	6 923	6 094	829	1 031	59	1 090
-Skärgården	252	358	-106	982	947	35	-71	14	-57
Åland	2 887	2 554	333	14 295	13 445	850	1 183	62	1 245

Årsmedeltal per 1 000 personer av medelfolkmängden

	Födda	Döda	Födelse- netto	Inflytt- ning	Utflytt- ning	Flytt- netto	Folk- ökning	Hela förändr.	Procent	
									Födda/ döda	Inflytt- tade/ut- flyttade
Brändö	10,0	15,9	-5,9	39,0	37,7	1,3	-4,5	-5,1	63,1	103,5
Eckerö	9,5	11,6	-2,0	55,7	46,4	9,3	7,2	8,5	82,3	119,9
Finström	12,0	8,5	3,5	52,0	49,9	2,2	5,7	6,2	141,5	104,3
Föglö	10,0	13,4	-3,3	40,9	39,1	1,8	-1,5	0,2	75,0	104,7
Geta	8,2	14,1	-5,9	39,7	36,5	3,2	-2,7	-3,6	58,2	108,7
Hammarland	10,8	9,4	1,4	52,9	49,8	3,1	4,5	3,5	115,2	106,2
Jomala	11,0	8,0	3,0	60,9	54,6	6,3	9,3	9,9	137,6	111,5
Kumlinge	8,8	18,1	-9,3	37,9	42,5	-4,6	-13,9	-13,5	48,7	89,1
Kökar	15,8	18,1	-2,3	46,8	47,2	-0,3	-2,6	-2,3	87,5	99,3
Lemland	12,7	7,7	4,9	55,7	42,1	13,6	18,6	19,0	163,8	132,4
Lumparland	11,7	9,9	1,7	58,8	46,6	12,2	13,9	14,5	117,1	126,2
Saltvik	10,8	11,4	-0,6	50,8	45,1	5,7	5,1	5,8	94,7	112,6
Sottunga	7,0	11,0	-3,9	40,7	37,6	3,1	-0,8	-3,1	64,3	108,3
Sund	11,2	13,1	-1,9	54,8	44,2	10,6	8,7	9,8	85,3	124,0
Vårdö	10,8	11,5	-0,8	42,8	34,3	8,5	7,8	9,5	93,5	124,8
Mariehamn	11,7	9,4	2,3	61,1	61,2	-0,1	2,1	2,0	124,0	99,8
Landskomm.	11,1	10,4	0,6	52,6	46,9	5,8	6,4	6,9	106,1	112,3
-Landsbygden	11,2	9,6	1,6	54,8	48,3	6,6	8,2	8,6	116,7	113,6
-Skärgården	10,5	15,0	-4,4	41,0	39,6	1,5	-3,0	-2,4	70,4	103,7
Åland	11,3	10,0	1,3	56,1	52,8	3,3	4,6	4,9	113,0	106,3

Fotnot: Siffrorna för regionerna och hela Åland inkluderar flyttning inom regionerna respektive inom Åland

Tabell 16: Befolkningsrörelsen i kommunerna 2003

Kommun	Födda	Döda	Föd.- netto	Inflytt- ning	Utflytt- ning	Flytt.- netto	Folk- ökn.	Korri- gering	Hela förändr.	Flyttning in- om kommun	Vig- slar	Skils- mässor
Brändö	6	5	1	23	11	12	13	-	13	40	2	1
Eckerö	4	5	-1	78	66	12	11	-	11	55	6	-
Finström	28	28	-	153	113	40	40	-1	39	123	13	8
Föglö	7	7	-	33	25	8	8	-	8	48	3	-
Geta	3	7	-4	20	26	-6	-10	1	-9	22	1	-
Hammarland	17	17	-	93	110	-17	-17	3	-14	83	7	2
Jomala	40	32	8	241	235	6	14	-3	11	124	15	9
Kumlinge	3	7	-4	17	25	-8	-12	-	-12	19	-	2
Kökar	2	6	-4	10	20	-10	-14	-	-14	10	1	-
Lemland	14	10	4	110	122	-12	-8	-	-8	45	5	2
Lumparland	4	2	2	28	14	14	16	-	16	3	1	-
Saltvik	18	18	-	125	91	34	34	-1	33	77	7	3
Sottunga	1	-	1	6	6	-	1	1	2	1	-	-
Sund	9	16	-7	72	56	16	9	-	9	51	4	4
Vårdö	4	6	-2	33	20	13	11	-	11	15	1	1
Mariehamn	102	102	-	771	774	-3	-3	-3	-6	1 323	44	23
Landskomm.	160	166	-6	1 042	940	102	96	-	96	716	66	32
-Landsbygden	137	135	2	920	833	87	89	-1	88	583	59	28
-Skärgården	23	31	-8	122	107	15	7	1	8	133	7	4
Åland	262	268	-6	1 813	1 714	99	93	-3	90	2 039	110	55

Per 1 000 personer av medelfolkvärdet:

	Födda	Döda	Föd.- netto	Inflytt- ning	Utflytt- ning	Flytt.- netto	Folk- ökn.	Hela förändr.	Flyttning in- om kommun	Vig- slar	Skils- mässor
Brändö	11,8	9,8	2,0	45,2	21,6	23,6	25,6	25,6	78,7	3,9	2,0
Eckerö	4,5	5,6	-1,1	87,7	74,2	13,5	12,4	12,4	61,8	6,7	-
Finström	11,9	11,9	-	65,1	48,1	17,0	17,0	16,6	52,3	5,5	3,4
Föglö	11,6	11,6	-	54,6	41,4	13,2	13,2	13,2	79,5	5,0	-
Geta	6,4	15,0	-8,6	43,0	55,9	-12,9	-21,5	-19,3	47,3	2,1	-
Hammarland	12,4	12,4	-	67,8	80,2	-12,4	-12,4	-10,2	60,5	5,1	1,5
Jomala	11,6	9,3	2,3	70,1	68,3	1,7	4,1	3,2	36,1	4,4	2,6
Kumlinge	7,6	17,8	-10,2	43,3	63,6	-20,4	-30,5	-30,5	48,3	-	5,1
Kökar	6,7	20,0	-13,3	33,3	66,7	-33,3	-46,7	-46,7	33,3	3,3	-
Lemland	8,4	6,0	2,4	66,0	73,2	-7,2	-4,8	-4,8	27,0	3,0	1,2
Lumparland	10,7	5,3	5,3	74,7	37,3	37,3	42,7	42,7	8,0	2,7	-
Saltvik	10,4	10,4	-	72,2	52,6	19,6	19,6	19,1	44,5	4,0	1,7
Sottunga	7,5	-	7,5	45,1	45,1	-	7,5	15,0	7,5	-	-
Sund	8,7	15,5	-6,8	69,6	54,1	15,5	8,7	8,7	49,3	3,9	3,9
Vårdö	9,7	14,6	-4,9	80,2	48,6	31,6	26,7	26,7	36,5	2,4	2,4
Mariehamn	9,6	9,6	-	72,5	72,8	-0,3	-0,3	-0,6	124,5	4,1	2,2
Landskomm.	10,2	10,6	-0,4	66,5	60,0	6,5	6,1	6,1	45,7	4,2	2,0
-Landsbygden	10,3	10,1	0,2	69,1	62,5	6,5	6,7	6,6	43,8	4,4	2,1
-Skärgården	9,8	13,2	-3,4	51,9	45,5	6,4	3,0	3,4	56,6	3,0	1,7
Åland	10,0	10,2	-0,2	68,9	65,2	3,8	3,5	3,4	77,5	4,2	2,1

Fotnot: Siffrorna för regionerna och hela Åland inkluderar flyttning inom regionerna respektive inom Åland

Allt mindre andel av barnen födda av mödrar under 30 år

Över 59 procent av de barn som föddes 2003 hade en mor som var 30 år eller äldre. Mödrarnas fördelning på åldersgrupper har genomgått en förskjutning från 1991 till 2003. I början av 1990-talet var betydligt över hälften av barnen födda av kvinnor som var under 30 år, medan siffran under senare delen av perioden allt mer har börjat gå ner mot 40 procent.

Tabell 17 visar antalet födda efter barnets kön, moderns ålder samt moderns civilstånd för regionerna 2003. *Tabell 18* visar samma uppgifter men som tidsserier 1991 – 2003 för hela Åland. Andelen nyblivna mödrar under 30 år var år 2003 lägst i skärgården, 30 procent, och högst på landsbygden, 42 procent. Under 2003 var, liksom de flesta år, en majoritet av de födda pojkar. Det föddes 132 pojkar och 130 flickor. *Tabell 19* visar förutom totalantalet födselar också antalet tvillingfödselar och antalet dödfödda samt barnens ordningsnummer, d.v.s. huruvida de är moderns första barn, andra barn etc. Siffrorna i denna tabell gäller perioden 1991 – 2002, eftersom siffror för 2003 inte är tillgängliga ännu. *Tabell 20* visar den relativa fruktsamheten i olika åldersgrupper.

Tabell 21 visar antalet aborter per åldersgrupp år 2000 till 2003. Totalantalet aborter var 2000 - 2002 runt 60 per år, men uppgick 2003 till 70 stycken. Jämfört med de tre föregående åren var det främst i åldersgrupperna 20 – 24 år samt 35 – 39 år som antalet ökade.

Nästan 80 procent av kvinnorna som dog var över 80 år, men bara hälften av männen

Skillnaderna i livslängd mellan kvinnor och män framgår tydligt i *tabell 22* och *23* som visar antal avlidna efter ålder och kön, dels regionvis och dels som tidsserier för hela Åland. Över tre fjärdedelar av kvinnorna som dog 2003 var 80 år eller äldre och över en tredjedel 90 år eller äldre. Av männen som dog var drygt hälften 80 år eller äldre och 12 procent 90 år eller äldre. Bara sex procent av kvinnorna som dog var under 70 år jämfört med 28 procent av männen. En mera detaljerad bild av dödligheten efter ålder framgår av *tabell 30*, där de avlidna redovisas efter födelseår.

Olycksfall och våld vanligare dödsorsak bland män

Också när det gäller dödsorsakerna framträder vissa skillnader mellan könen, vilket framgår av *tabell 24*, där dödsorsakerna för 2000 – 2002 framgår, både som antal personer och som relationstal per 100 000 personer. Cirkulationsorganens sjukdomar är en vanligare dödsorsak för kvinnor, medan olycksfall och yttre våld är vanligare bland män, liksom även självmord som ingår i denna huvudgrupp. Under perioden var olycksfall och våld den vanligaste dödsorsaken i åldersgruppen 25 – 44 år, tumörer i åldersgrupperna 45 – 74 år och cirkulationsorganens sjukdomar i åldrarna 75 år och över.

Tabell 17: Födda efter region, kön, moderns ålder och moderns civilstånd 2003

Region	Barnens kön			Moderns ålder							Moderns civilstånd	
	Flickor	Pojkar	Totalt	-19	20-24	25-29	30-34	35-39	40-44	45+	Gift	Ej gift
Mariehamn	50	52	102	1	11	30	36	22	2	-	41	61
Landskomm.	80	80	160	2	19	44	65	28	2	-	67	93
-Landsbygden	68	69	137	2	17	39	54	23	2	-	57	80
-Skärgården	12	11	23	-	2	5	11	5	-	-	10	13
Åland	130	132	262	3	30	74	101	50	4	-	108	154

Tabell 18: Födda efter kön, moderns ålder och moderns civilstånd 1991 – 2003

År	Barnens kön			Moderns ålder							Moderns civilstånd	
	Flickor	Pojkar	Totalt	-19	20-24	25-29	30-34	35-39	40-44	45+	Gift	Ej gift
Antal:												
1991	157	167	324	8	66	104	97	44	5	-	151	173
1992	150	175	325	9	50	132	89	40	5	-	151	174
1993	166	163	329	3	47	146	85	40	7	1	147	182
1994	159	144	303	7	41	119	90	35	11	-	140	163
1995	170	168	338	3	44	128	105	52	6	-	154	184
1996	141	149	290	-	38	115	91	42	4	-	120	170
1997	146	140	286	5	28	109	91	42	11	-	122	164
1998	146	165	311	3	28	101	118	51	9	1	142	169
1999	141	146	287	4	27	98	100	48	9	1	129	158
2000	113	145	258	5	23	69	109	43	8	1	100	158
2001	139	144	283	4	33	86	104	43	13	-	126	157
2002	130	139	269	3	31	78	90	60	7	-	112	157
2003	130	132	262	3	30	74	101	50	4	-	108	154
1991-2003	1 888	1 977	3 865	57	486	1 359	1 270	590	99	4	1 702	2 163
Procent:												
1991	48,5	51,5	100,0	2,5	20,4	32,1	29,9	13,6	1,5	-	46,6	53,4
1992	46,2	53,8	100,0	2,8	15,4	40,6	27,4	12,3	1,5	-	46,5	53,5
1993	50,5	49,5	100,0	0,9	14,3	44,4	25,8	12,2	2,1	0,3	44,7	55,3
1994	52,5	47,5	100,0	2,3	13,5	39,3	29,7	11,6	3,6	-	46,2	53,8
1995	50,3	49,7	100,0	0,9	13,0	37,9	31,1	15,4	1,8	-	45,6	54,4
1996	48,6	51,4	100,0	-	13,1	39,7	31,4	14,5	1,4	-	41,4	58,6
1997	51,0	49,0	100,0	1,7	9,8	38,1	31,8	14,7	3,8	-	42,7	57,3
1998	46,9	53,1	100,0	1,0	9,0	32,5	37,9	16,4	2,9	0,3	45,7	54,3
1999	49,1	50,9	100,0	1,4	9,4	34,1	34,8	16,7	3,1	0,3	44,9	55,1
2000	43,8	56,2	100,0	1,9	8,9	26,7	42,2	16,7	3,1	0,4	38,8	61,2
2001	49,1	50,9	100,0	1,4	11,7	30,4	36,7	15,2	4,6	-	44,5	55,5
2002	48,3	51,7	100,0	1,1	11,5	29,0	33,5	22,3	2,6	-	41,6	58,4
2003	49,6	50,4	100,0	1,1	11,5	28,2	38,5	19,1	1,5	-	41,2	58,8
1991-2003	48,8	51,2	100,0	1,5	12,6	35,2	32,9	15,3	2,6	0,1	44,0	56,0

Tabell 19: Födslar samt levande födda efter ordningsnummer 1991 – 2002

	Födslar totalt	Tvilling-födslar	Död-födda	Levande födda efter ordningsnummer					
				Totalt	1	2	3	4	5+
1991	321	5	2	324	143	106	53	18	4
1992	324	6	5	325	140	114	54	8	9
1993	321	9	1	329	129	117	60	20	3
1994	299	4	-	303	111	118	56	15	3
1995	331	8	1	338	139	115	56	22	6
1996	288	2	-	290	127	108	45	9	1
1997	283	4	1	286	110	115	47	12	2
1998	308	3	-	311	120	118	56	14	3
1999	279	8	-	287	120	101	46	14	6
2000	250	9	1	258	103	98	41	12	4
2001	281	4	2	283	133	97	39	13	1
2002	261	9	1	269	113	92	48	14	2
1991-2002	3 546	71	14	3 603	1 488	1 299	601	171	44

Tabell 20: Fruktksamhet i olika åldersgrupper 2000 – 2003

År	Kvinnans ålder							Totalt	Summe-rad frukt-samhet	Brutto-reproduk-tionstal	Netto-reproduk-tionstal
	15-19	20-24	25-29	30-34	35-39	40-44	45-49				
Antal:											
2000	5	23	69	109	43	8	1	258	1 539	0,674	0,668
2001	4	33	86	104	43	13	-	283	1 753	0,861	0,857
2002	3	31	78	90	60	7	-	269	1 660	0,802	0,796
2003	3	30	74	101	50	4	-	262	1 640
Antal per 1 000 kvinnor i respektive åldersgrupp:											
2000	7,1	35,2	93,4	113,7	47,6	8,6	1,0				
2001	5,6	50,8	120,3	112,0	46,4	13,9	-				
2002	4,2	48,6	107,2	102,0	61,6	7,6	-				
2003	4,1	47,1	99,9	121,6	49,0	4,4	-				

Tabell 21: Aborter efter kvinnans ålder 2000 – 2003

År	Kvinnans ålder							Totalt	Per 1 000 levande födda
	-19	20-24	25-29	30-34	35-39	40-44	45-49		
Antal:									
2000	16	14	7	11	6	5	-	59	229
2001	15	13	13	6	9	3	-	59	208
2002	7	12	17	14	8	3	-	61	227
2003	10	19	7	14	15	4	1	70	267
Antal per 1 000 kvinnor i respektive åldersgrupp:									
2000	¹⁾ 22,7	21,4	9,5	11,5	6,6	5,4	-	10,0 ²⁾	
2001	¹⁾ 21,2	20,0	18,2	6,5	9,7	3,2	-	10,0 ²⁾	
2002	¹⁾ 9,7	18,8	23,4	15,9	8,2	3,3	-	10,4 ²⁾	
2003	¹⁾ 13,6	29,8	9,4	16,9	14,7	4,4	1,0	11,9	

1)Uträknat på 15-19 år 2)Uträknat på 15-49 år

Tabell 22: Avlidna efter region, ålder och kön 2003

Region	Ålder												Totalt	Kv.	Män
	0-4	5-14	15-29	30-44	45-59	60-64	65-69	70-74	75-79	80-84	85-89	90+			
Mariehamn	2	-	2	1	4	4	4	5	12	23	24	21	102	52	50
Landskomm.	2	-	-	-	13	2	10	10	23	36	23	47	166	87	79
-Landsbygden	1	-	-	-	10	1	8	9	19	29	18	40	135	71	64
-Skärgården	1	-	-	-	3	1	2	1	4	7	5	7	31	16	15
Åland	4	-	2	1	17	6	14	15	35	59	47	68	268	139	129
Antal:															
Kvinnor	1	-	2	-	2	1	2	7	15	27	30	52	139		
Män	3	-	-	1	15	5	12	8	20	32	17	16	129		
Totalt	4	-	2	1	17	6	14	15	35	59	47	68	268		
Procent:															
Kvinnor	0,7	-	1,4	-	1,4	0,7	1,4	5,0	10,8	19,4	21,6	37,4	100,0		
Män	2,3	-	-	0,8	11,6	3,9	9,3	6,2	15,5	24,8	13,2	12,4	100,0		
Totalt	1,5	-	0,7	0,4	6,3	2,2	5,2	5,6	13,1	22,0	17,5	25,4	100,0		

Tabell 23: Avlidna efter ålder och kön 1991 – 2003

År	Ålder												Totalt	Kv.	Män
	0-4	5-14	15-29	30-44	45-59	60-64	65-69	70-74	75-79	80-84	85-89	90+			
Antal:															
1991	3	1	4	4	14	14	23	37	42	50	38	26	256	113	143
1992	-	-	2	11	22	14	18	35	42	49	51	34	278	146	132
1993	1	-	1	7	19	17	18	21	43	43	43	28	241	122	119
1994	-	-	3	10	20	13	18	27	61	37	41	31	261	128	133
1995	4	1	1	7	25	9	13	24	36	48	52	38	258	144	114
1996	1	-	5	7	25	11	18	28	44	57	45	40	281	128	153
1997	2	-	3	8	28	8	12	30	35	45	35	35	241	118	123
1998	1	-	-	2	18	9	20	11	34	57	44	41	237	114	123
1999	1	-	3	7	27	11	13	34	34	53	70	44	297	157	140
2000	1	-	2	3	30	13	13	17	34	37	47	50	247	139	108
2001	1	-	1	11	16	6	24	21	28	29	47	44	228	110	118
2002	2	-	2	3	20	5	6	23	26	44	47	58	236	122	114
2003	4	-	2	1	17	6	14	15	35	59	47	68	268	139	129
1991-2003	21	2	29	81	281	136	210	323	494	608	607	537	3 329	1 680	1 649
Procent:															
1991	1,2	0,4	1,6	1,6	5,5	5,5	9,0	14,5	16,4	19,5	14,8	10,2	100,0	44,1	55,9
1992	-	-	0,7	4,0	7,9	5,0	6,5	12,6	15,1	17,6	18,3	12,2	100,0	52,5	47,5
1993	0,4	-	0,4	2,9	7,9	7,1	7,5	8,7	17,8	17,8	17,8	11,6	100,0	50,6	49,4
1994	-	-	1,1	3,8	7,7	5,0	6,9	10,3	23,4	14,2	15,7	11,9	100,0	49,0	51,0
1995	1,6	0,4	0,4	2,7	9,7	3,5	5,0	9,3	14,0	18,6	20,2	14,7	100,0	55,8	44,2
1996	0,4	-	1,8	2,5	8,9	3,9	6,4	10,0	15,7	20,3	16,0	14,2	100,0	45,6	54,4
1997	0,8	-	1,2	3,3	11,6	3,3	5,0	12,4	14,5	18,7	14,5	14,5	100,0	49,0	51,0
1998	0,4	-	-	0,8	7,6	3,8	8,4	4,6	14,3	24,1	18,6	17,3	100,0	48,1	51,9
1999	0,3	-	1,0	2,4	9,1	3,7	4,4	11,4	11,4	17,8	23,6	14,8	100,0	52,9	47,1
2000	0,4	-	0,8	1,2	12,1	5,3	5,3	6,9	13,8	15,0	19,0	20,2	100,0	56,3	43,7
2001	0,4	-	0,4	4,8	7,0	2,6	10,5	9,2	12,3	12,7	20,6	19,3	100,0	48,2	51,8
2002	0,8	-	0,8	1,3	8,5	2,1	2,5	9,7	11,0	18,6	19,9	24,6	100,0	51,7	48,3
2003	1,5	-	0,7	0,4	6,3	2,2	5,2	5,6	13,1	22,0	17,5	25,4	100,0	51,9	48,1
1991-2003	0,6	0,1	0,9	2,4	8,4	4,1	6,3	9,7	14,8	18,3	18,2	16,1	100,0	50,5	49,5

Tabell 24: Dödsorsaker efter kön och ålder 2000 – 2002

Dödsorsaker	Kvinnor			Män			Totalt		
	2000	2001	2002	2000	2001	2002	2000	2001	2002
Antal personer:									
Infektionssjukd., parasitära sjukd.	3	1	-	-	1	1	3	2	1
Tumörer	35	27	27	28	39	38	63	66	65
Endokrina systemets sjukd.	3	2	1	4	1	-	7	3	1
Mentala rubbningar	11	6	14	5	3	4	16	9	18
Nervsystemets och sinnesorg:s sjukd.	4	8	5	3	4	3	7	12	8
Cirkulationsorg. sjukd.	56	49	54	44	43	42	100	92	96
-därav hjärtsjukdomar	34	27	31	36	32	28	70	59	59
Andningsorganens sjukd.	11	4	10	8	9	12	19	13	22
-därav lunginflammation	5	3	9	6	3	6	11	6	15
Matsmältningsorg. sjukd.	4	3	6	4	7	3	8	10	9
Urogenitalorg. sjukd.	1	3	2	2	2	1	3	5	3
Medfödda missbildningar, m.m.	1	1	1	-	1	-	1	2	1
Olycksfall eller yttre våld	6	2	2	9	7	4	15	9	6
- därav självmord	4	2	-	3	4	3	7	6	3
Övrigt	2	5	-	1	1	1	3	6	1
Summa	137	111	122	108	118	112	245	229	234
Per 100 000 personer av medelfolkmängden:									
Infektionssjukd., parasitära sjukd.	23	8	-	-	8	8	12	8	4
Tumörer	268	205	204	221	306	295	245	255	249
Endokrina systemets sjukd.	23	15	8	32	8	-	27	12	4
Mentala rubbningar	84	46	106	39	24	31	62	35	69
Nervsystemets och sinnesorg:s sjukd.	31	61	38	24	31	23	27	46	31
Cirkulationsorg. sjukd.	428	373	407	347	337	326	388	355	367
-därav hjärtsjukdomar	260	205	234	284	251	218	272	228	226
Andningsorganens sjukd.	84	30	75	63	71	93	74	50	84
-därav lunginflammation	38	23	68	47	24	47	43	23	57
Matsmältningsorg. sjukd.	31	23	45	32	55	23	31	39	34
Urogenitalorg. sjukd.	8	23	15	16	16	8	12	19	11
Medfödda missbildningar, m.m.	8	8	8	-	8	-	4	8	4
Olycksfall eller yttre våld	46	15	15	71	55	31	58	35	23
- därav självmord	31	15	-	24	31	23	27	23	11
Övrigt	15	38	-	8	8	8	12	23	4
Summa	1 048	845	920	852	925	871	952	884	895
Summerade uppgifter för 2000-2002 efter ålder									
Dödsorsaker								Summa	
	0-14	15-24	25-44	45-64	65-74	75-84	85+		
Tumörer	-	2	3	40	40	64	45	194	
Nervsystemets och sinnesorg:s sjukd.	-	-	1	-	5	9	12	27	
Cirkulationsorg. sjukd.	-	-	1	25	36	79	147	288	
-därav hjärtsjukdomar	-	-	-	19	26	50	84	179	
Andningsorganens sjukd.	-	-	1	2	5	21	25	54	
Olycksfall eller yttre våld	1	2	7	12	7	1	3	33	
- därav självmord	-	2	4	6	3	1	-	16	
Övrigt	3	-	3	11	10	23	62	112	
Summa	4	4	16	90	103	197	294	708	

Tretton kommuner hade inflyttning från icke-nordiska länder

Tabell 25 – 27 visar mera detaljerade uppgifter om flyttningsrörelsen. *Tabell 25* innehåller uppgifter om den totala flyttningsrörelsen i kommunerna. *Tabell 26* visar den interna åländska flyttningen mellan enskilda kommuner och *tabell 27* flyttningen mellan de åländska regionerna. Flyttningen mellan olika kommuner i samma region är eliminerad i denna tabell. Under 2003 hade samtliga kommuner inflyttning från både övriga Åland, Finland och övriga Norden och alla utom tre från icke-nordiska länder.

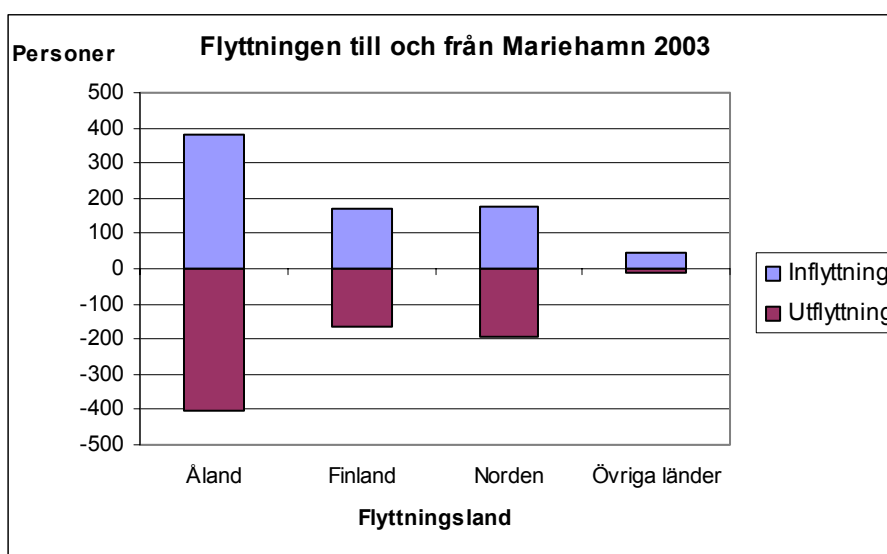
Om man som ett exempel studerar flyttningsrörelsen i skärgården med hjälp av de tre tabellerna framgår följande: Totalt tog skärgårdskommunerna emot 46 inflyttare från andra åländska kommuner, varav 11 var intern flyttning i skärgården och 35 kom från fasta Åland. Av dessa var 24 från Mariehamn och 11 från landsbygden. Ytterligare kom 36 personer till skärgården från Finland, 27 från övriga Norden och 13 från icke-nordiska länder, varför den totala inflyttningen blev 122 personer. Utflyttningen från skärgårdskommunerna uppgick till 107 personer, varav 53 flyttade till fasta Åland, 24 till Finland, 18 till övriga Norden och en till länder utanför Norden. Av dem som lämnade skärgården för fasta Åland flyttade 32 till Mariehamn och 21 till någon landsbygdskommun.

Flyttningen mellan landsbygden och Mariehamn ledde till ett överskott på 29 personer för landsbygdens del, medan flyttningen mellan skärgården och Mariehamn gav staden ett överskott på åtta personer. Flyttningen mellan landsbygden och skärgården gav landsbygden ett överskott på tio personer.

Tabell 25: Flyttningsrörelsen i kommunerna 2003

Kommun	Inflyttning från					Utflyttning till					Nettoflyttning				
	Åland	Finland	Norden	Övr. värld.	Tot.	Åland	Finland	Norden	Övr. värld.	Tot.	Åland	Finland	Norden	Övr. värld.	Tot.
Brändö	4	13	3	3	23	3	8	-	-	11	1	5	3	3	12
Eckerö	29	16	32	1	78	37	5	20	4	66	-8	11	12	-3	12
Finström	102	18	31	2	153	85	8	14	6	113	17	10	17	-4	40
Föglö	13	4	10	6	33	16	3	6	-	25	-3	1	4	6	8
Geta	13	1	6	-	20	14	2	10	-	26	-1	-1	-4	-	-6
Hammarland	68	10	12	3	93	83	5	22	-	110	-15	5	-10	3	-17
Jomala	183	32	18	8	241	159	33	39	4	235	24	-1	-21	4	6
Kumlinge	7	3	5	2	17	17	5	2	1	25	-10	-2	3	1	-8
Kökar	5	2	2	1	10	15	4	1	-	20	-10	-2	1	1	-10
Lemland	67	10	30	3	110	81	10	30	1	122	-14	-	-	2	-12
Lumparland	19	6	3	-	28	4	2	4	4	14	15	4	-1	-4	14
Saltvik	93	10	19	3	125	69	10	9	3	91	24	-	10	-	34
Sottunga	1	2	2	1	6	3	2	1	-	6	-2	-	1	1	-
Sund	44	8	16	4	72	47	3	6	-	56	-3	5	10	4	16
Vårdö	16	12	5	-	33	10	2	8	-	20	6	10	-3	-	13
Mariehamn	383	168	175	45	771	404	166	191	13	774	-21	2	-16	32	-3
Landskomm.	664	147	194	37	1 042	643	102	172	23	940	21	45	22	14	102
-Landsbygden	618	111	167	24	920	579	78	154	22	833	39	33	13	2	87
-Skärgården	46	36	27	13	122	64	24	18	1	107	-18	12	9	12	15
Åland	1 047	315	369	82	1 813	1 047	268	363	36	1 714	-	47	6	46	99

Fotnot: Siffrorna för regionerna och hela Åland innehåller flyttning inom regionerna respektive inom Åland



Tabell 26: Flyttning mellan kommunerna 2003

Utflytt- nings- kommun	Inflyttningskommun																			Åland
	Brän- dö	Ecke- rö	Fin- ström	Fög- lö	Geta	Ham- mar- land	Jom- ala	Kum- linge	Kö- kar	Lem- land	Lum- par- land	Salt- vik	Sott- unga	Sund	Vär- dö	Marie- hamn	Lands- komm.	Lands- byg- den	Skär- går- den	
Brändö	-	-	-	-	-	-	1	-	-	-	-	-	-	-	1	1	2	1	1	3
Eckerö	-	-	5	-	-	9	3	-	-	-	-	1	-	3	-	16	21	21	-	37
Finström	-	1	-	1	5	3	3	-	-	1	-	14	-	2	-	55	30	29	1	85
Föglö	-	-	-	-	-	-	3	-	-	-	-	-	-	-	-	13	3	3	-	16
Geta	-	-	1	1	-	1	1	-	-	-	-	-	-	1	-	9	5	4	1	14
Hammarl.	1	6	2	-	-	-	15	2	-	8	-	5	-	1	-	43	40	37	3	83
Jomala	-	1	12	1	-	2	-	-	-	2	3	13	-	4	2	119	40	37	3	159
Kumlinge	1	-	-	6	-	4	1	-	-	-	-	-	-	-	-	5	12	5	7	17
Kökar	-	-	6	-	1	1	-	-	-	-	-	-	1	-	-	6	9	8	1	15
Lemland	-	3	1	2	-	8	11	-	-	-	4	2	-	3	1	46	35	32	3	81
Lumparl.	-	-	-	-	-	-	-	-	-	-	-	-	-	1	-	3	1	1	-	4
Saltvik	-	1	11	-	-	1	6	-	-	4	-	-	-	6	-	40	29	29	-	69
Sottunga	-	-	-	-	-	-	1	-	2	-	-	-	-	-	-	-	3	1	2	3
Sund	-	-	14	-	-	-	3	-	-	-	2	8	-	-	-	20	27	27	-	47
Vårdö	-	-	-	-	-	1	-	-	-	-	-	-	-	2	-	7	3	3	-	10
Marieh.	2	17	50	2	7	38	135	5	3	52	10	50	-	21	12	-	404	380	24	404
Landskom.	2	12	52	11	6	30	48	2	2	15	9	43	1	23	4	383	260	238	22	643
-Landsb.	1	12	46	5	5	24	42	2	-	15	9	43	-	21	3	351	228	217	11	579
-Skärg.	1	-	6	6	1	6	6	-	2	-	-	-	1	2	1	32	32	21	11	64
Åland	4	29	102	13	13	68	183	7	5	67	19	93	1	44	16	383	664	618	46	1 047

Fotnot: Siffrorna för regionerna och hela Åland innehåller flyttning inom regionerna respektive inom Åland

Tabell 27: Flyttning mellan regionerna 2003

Utflytt- nings- region	Inflyttningsregion							
	Antal				Procent			
	Marie- hamn	Lands- bygden	Skär- gården	Åland	Marie- hamn	Lands- bygden	Skär- gården	Åland
Mariehamn	.	380	24	404	.	94,1	5,9	100,0
Landsbygden	351	.	11	362	97,0	.	3,0	100,0
Skärgården	32	21	.	53	60,4	39,6	.	100,0
Åland	383	401	35	.				
Procent:								
Mariehamn	.	94,8	68,6					
Landsbygden	91,6	.	31,4					
Skärgården	8,4	5,2	.					
Åland	100,0	100,0	100,0					

Livligaste flyttningsrörelsen bland 20-24-åringar

Det är i årets publikation för första gången möjligt att presentera uppgifter om flyttningen efter flyttarnas ålder. Dessa uppgifter framgår av *tabell 28 – 30*.

I *tabell 28* visas den kommunvisa flyttningsrörelsen efter ålder. I Mariehamn gav flyttningsrörelsen ett överskott av ungdomar och pensionärer, medan barnen blev färre liksom personer i åldrarna 25 - 64 år. På landsbygden var mönstret det omvända. Flyttningen medförde att barnens antal ökade betydligt liksom personer i åldrarna 25 – 64 år, medan flyttningsnettot för ungdomar visade ett betydande underskott. Pensionärernas antal påverkades obetydligt av flyttningen. I skärgården var trenden densamma som på landsbygden, fränsett att totalantalet barn inte påverkades nämnvärt av flyttningen. Om man ser till enskilda kommuner var det Finström och Saltvik som hade det största flyttningsöverskottet av barn, men också i Jomala och Föglö noteras en betydande nettoinflyttning. Även om ungdomarna totalt minskade i landskommunerna p.g.a. flyttningen noteras flyttningsöverskott i vissa kommuner, främst Saltvik och Vårdö.

Tabell 29 visar den externa flyttningen efter ålder. Såväl in- som utflyttningen var störst i femårsgruppen 20 – 24 år. Två tredjedelar av inflyttarna var 20 – 49 år. Utflyttningens tyngdpunkt låg något lägre åldersmässigt. Nästan tre fjärdedelar av utflyttarna fanns i åldrarna 15 – 39 år. I åldersgruppen 15 – 19 år gav flyttningen ett underskott på 38 personer och i åldern 20 - 24 år ett underskott på två personer. I de övriga åldersklasserna medförde flyttningen ett befolkningstillskott.

Flyttningsrörelsen i förhållande till Finland gav ett överskott främst i åldrarna 15 – 24 år. Sverigeflyttningen gav ett stort underskott i dessa åldrar, men betydande överskott i de andra åldersklasserna. Flyttningen till och från icke-nordiska länder gav sitt största överskott i åldrarna 20 – 39 år.

I *tabell 30* visas flyttningen per födelseår och också antalet avlidna, varför det går att få en helhetsbild av befolkningsrörelsen i varje enskild årsklass. Till tabellens totalförändring på minus 169 personer skall naturligtvis de 262 födda under året läggas för att få det totala befolkningsrörelseöverskottet på 93 personer.

Man kan t.ex. notera den stora utflyttningen av personer födda 1982 – 1984 och den stora in- och återflyttningen av personer födda 1979 – 1980.

Tabell 28: Kommunvis flyttning efter ålder 2003

Kommun	Totalt	0-4	5-9	10-14	15-19	20-24	25-29	30-39	40-49	50-59	60-64	65-69	70-74	75+	0-14	15-24	25-64	65+	
Inflyttade:																			
Brändö	23	-	-	3	1	2	2	4	6	4	-	1	-	-	3	3	16	1	
Eckerö	78	13	2	1	4	18	9	11	6	6	3	4	-	1	16	22	35	5	
Finström	153	15	6	5	10	34	30	28	13	6	4	2	-	-	26	44	81	2	
Föglö	33	2	3	4	1	4	6	3	6	1	1	-	1	1	9	5	17	2	
Geta	20	2	1	1	5	-	4	2	2	1	1	-	1	-	4	5	10	1	
Hammarland	93	5	7	2	10	24	13	12	13	4	3	-	-	-	14	34	45	-	
Jomala	241	20	10	7	14	37	45	58	21	19	2	4	2	2	37	51	145	8	
Kumlinge	17	2	-	1	-	2	3	3	3	1	-	-	1	1	3	2	10	2	
Kökar	10	1	1	-	1	-	-	3	3	1	-	-	-	-	2	1	7	-	
Lemland	110	9	7	5	7	15	18	21	13	12	3	-	-	-	21	22	67	-	
Lumparland	28	2	1	1	1	6	6	6	3	1	1	-	-	-	4	7	17	-	
Saltvik	125	10	2	7	12	29	21	18	12	9	4	1	-	-	19	41	64	1	
Sottunga	6	-	-	-	-	-	3	1	1	-	-	1	-	-	-	-	5	1	
Sund	72	6	3	1	2	13	14	15	9	5	2	-	-	-	10	15	45	2	
Vårdö	33	-	1	2	3	5	6	2	3	9	2	-	-	-	3	8	22	-	
Mariehamn	771	43	23	15	82	196	131	126	77	45	6	12	6	9	81	278	385	27	
Landskomm.	1 042	87	44	40	71	189	180	187	114	79	26	13	7	5	171	260	586	25	
-Landsbygden	920	82	39	30	65	176	160	171	92	63	23	11	5	3	151	241	509	19	
-Skärgården	122	5	5	10	6	13	20	16	22	16	3	2	2	2	20	19	77	6	
Åland	1 813	130	67	55	153	385	311	313	191	124	32	25	13	14	252	538	971	52	
Utflyttade:																			
Brändö	11	1	1	1	1	3	-	3	-	-	-	-	-	-	3	2	6	-	
Eckerö	66	8	3	1	12	15	8	9	5	2	-	1	2	-	12	27	24	3	
Finström	113	9	-	1	14	27	23	15	10	10	1	2	-	1	10	41	59	3	
Föglö	25	3	-	-	3	9	4	3	2	-	-	-	1	-	3	12	9	1	
Geta	26	1	-	1	6	6	2	4	2	2	1	-	1	-	2	12	11	1	
Hammarland	110	14	6	3	9	23	13	24	5	11	1	-	-	1	23	32	54	1	
Jomala	235	16	9	5	33	67	27	43	17	12	1	2	1	2	30	100	100	5	
Kumlinge	25	2	2	1	3	3	4	3	6	-	-	-	-	1	5	6	13	1	
Kökar	20	2	2	1	1	0	1	6	3	-	2	1	1	-	5	1	12	2	
Lemland	122	7	7	5	20	25	17	13	10	10	3	3	2	-	19	45	53	5	
Lumparland	14	-	1	2	2	5	-	3	-	1	-	-	-	-	3	7	4	-	
Saltvik	91	3	3	3	10	20	13	18	12	3	2	3	-	1	9	30	48	4	
Sottunga	6	-	1	-	-	-	-	3	1	-	1	-	-	-	1	-	4	1	
Sund	56	4	-	1	6	13	10	10	9	3	-	-	-	-	5	19	32	-	
Vårdö	20	3	1	-	2	2	4	3	-	4	-	1	-	-	4	4	11	1	
Mariehamn	774	55	19	15	69	171	157	150	62	52	15	4	2	3	89	240	436	9	
Landskomm.	940	73	36	25	122	216	129	154	87	59	11	14	8	6	134	338	440	28	
-Landsbygden	833	62	29	22	112	201	113	139	70	54	9	11	6	5	113	313	385	22	
-Skärgården	107	11	7	3	10	15	16	15	17	5	2	3	2	1	21	25	55	6	
Åland	1 714	128	55	40	191	387	286	304	149	111	26	18	10	9	223	578	876	37	
Nettoflyttning:																			
Brändö	12	-1	-1	2	-	1	-1	4	3	4	-	1	-	-	-	1	10	1	
Eckerö	12	5	-1	-	-8	3	1	2	1	4	3	3	-2	1	4	-5	11	2	
Finström	40	6	6	4	-4	7	7	13	3	-4	3	-	-	-1	16	3	22	-1	
Föglö	8	-1	3	4	-2	-5	2	-	4	1	1	-	-	1	6	-7	8	1	
Geta	-6	1	1	-	-1	-6	2	-2	-	-1	-	-	-	-	2	-7	-1	-	
Hammarland	-17	-9	1	-1	1	1	-	-12	8	-7	2	-	-	-1	-9	2	-9	-1	
Jomala	6	4	1	2	-19	-30	18	15	4	7	1	2	1	-	7	-49	45	3	
Kumlinge	-8	-	-2	-	-3	-1	-1	-	-3	1	-	-	1	-	-2	-4	-3	1	
Kökar	-10	-1	-1	-1	-	-	-1	-3	-	1	-2	-1	-1	-	-3	-	-5	-2	
Lemland	-12	2	-	-	-13	-10	1	8	3	2	-	-3	-2	-	2	-23	14	-5	
Lumparland	14	2	-	-1	-1	1	6	3	3	-	1	-	-	-	1	-	13	-	
Saltvik	34	7	-1	4	2	9	8	-	-	6	2	-2	-	-1	10	11	16	-3	
Sottunga	-	-	-1	-	-	-	3	1	-2	-1	-	-	-	-	-1	-	1	-	
Sund	16	2	3	-	-4	-	4	5	-	2	2	-	2	-	5	-4	13	2	
Vårdö	13	-3	-	2	1	3	2	-1	3	5	2	-1	-	-	-1	4	11	-1	
Mariehamn	-3	-12	4	-	13	25	-26	-24	15	-7	-9	8	4	6	-8	38	-51	18	
Landskomm.	102	14	8	15	-51	-27	51	33	27	20	15	-1	-1	-1	37	-78	146	-3	
-Landsbygden	87	20	10	8	-47	-25	47	32	22	9	14	-	-1	-2	38	-72	124	-3	
-Skärgården	15	-6	-2	7	-4	-2	4	1	5	11	1	-1	-	1	-1	-6	22	-	
Åland	99	2	12	15	-38	-2	25	9	42	13	6	7	3	5	29	-40	95	15	

Fotnot: Siffrorna för regionerna och hela Åland innehåller flyttning inom regionerna respektive inom Åland

Tabell 29: In- och utflyttning efter ålder och flyttningsland 2003

		Flyttning från/till				Summa	Procent
		Finland	Sverige	Övriga Norden	Övriga länder		
Inflyttning	Totalt	315	342	27	82	766	100,0
	0-4	16	23	3	6	48	6,3
	5-9	13	13	1	2	29	3,8
	10-14	12	11	2	4	29	3,8
	15-19	32	18	-	4	54	7,0
	20-24	83	86	7	16	192	25,1
	25-29	60	53	8	13	134	17,5
	30-39	41	49	4	18	112	14,6
	40-49	30	36	2	11	79	10,3
	50-59	22	17	-	5	44	5,7
	60-64	5	11	-	-	16	2,1
	65-69	1	10	-	2	13	1,7
	70-74	-	10	-	-	10	1,3
	75+	-	5	-	1	6	0,8
	0-14	41	47	6	12	106	13,8
	15-24	115	104	7	20	246	32,1
	25-64	158	166	14	47	385	50,3
	65+	1	25	-	3	29	3,8
Utflyttning	Totalt	268	349	14	36	667	100,0
	0-4	28	12	-	6	46	6,9
	5-9	8	6	-	3	17	2,5
	10-14	5	6	-	3	14	2,1
	15-19	20	71	1	-	92	13,8
	20-24	54	129	6	5	194	29,1
	25-29	56	47	4	2	109	16,3
	30-39	50	43	3	7	103	15,4
	40-49	17	15	-	5	37	5,5
	50-59	21	10	-	-	31	4,6
	60-64	4	3	-	3	10	1,5
	65-69	2	3	-	1	6	0,9
	70-74	2	4	-	1	7	1,0
	75+	1	-	-	-	1	0,1
	0-14	41	24	-	12	77	11,5
	15-24	74	200	7	5	286	42,9
	25-64	148	118	7	17	290	43,5
	65+	5	7	-	2	14	2,1
Nettoflyttning	Totalt	47	-7	13	46	99	
	0-4	-12	11	3	-	2	
	5-9	5	7	1	-1	12	
	10-14	7	5	2	1	15	
	15-19	12	-53	-1	4	-38	
	20-24	29	-43	1	11	-2	
	25-29	4	6	4	11	25	
	30-39	-9	6	1	11	9	
	40-49	13	21	2	6	42	
	50-59	1	7	-	5	13	
	60-64	1	8	-	-3	6	
	65-69	-1	7	-	1	7	
	70-74	-2	6	-	-1	3	
	75+	-1	5	-	1	5	
	0-14	-	23	6	-	29	
	15-24	41	-96	-	15	-40	
	25-64	10	48	7	30	95	
	65+	-4	18	-	1	15	

Tabell 30: Avlidna samt in- och utflyttade 2003 efter födelseår

Födelseår	Avlidna			Inflyttade till Åland			Utflyttade från Åland			Förändring		
	Kvinnor	Män	Totalt	Kvinnor	Män	Totalt	Kvinnor	Män	Totalt	Kvinnor	Män	Totalt
2003	2	-	2	-	4	4	2	1	3	-4	3	-1
2002	1	-	1	7	7	14	4	3	7	2	4	6
2001	-	-	-	6	8	14	4	10	14	2	-2	-
2000	-	-	-	2	3	5	4	2	6	-2	1	-1
1999	-	1	1	3	5	8	6	8	14	-3	-4	-7
1998	-	-	-	2	6	8	1	2	3	1	4	5
1997	-	-	-	2	2	4	1	3	4	1	-1	-
1996	-	-	-	4	-	4	3	2	5	1	-2	-1
1995	-	-	-	-	4	4	-	4	4	-	-	-
1994	-	-	-	5	3	8	-	1	1	5	2	7
1993	-	-	-	3	4	7	4	1	5	-1	3	2
1992	-	-	-	8	3	11	2	3	5	6	-	6
1991	-	-	-	4	2	6	1	1	2	3	1	4
1990	-	-	-	4	2	6	1	1	2	3	1	4
1989	-	-	-	1	1	2	-	2	2	1	-1	-
1988	-	-	-	-	1	1	-	1	1	-	-	-
1987	-	-	-	1	3	4	1	3	4	-	-	-
1986	-	-	-	4	3	7	-	4	4	4	-1	3
1985	-	-	-	6	6	12	6	10	16	-	-4	-4
1984	-	-	-	15	2	17	30	15	45	-15	-13	-28
1983	-	-	-	23	6	29	36	17	53	-13	-11	-24
1982	-	-	-	16	19	35	29	30	59	-13	-11	-24
1981	-	-	-	16	16	32	16	12	28	-	4	4
1980	-	-	-	31	14	45	17	20	37	14	-6	8
1979	-	-	-	23	23	46	15	8	23	8	15	23
1978	-	-	-	15	12	27	16	14	30	-1	-2	-3
1977	-	-	-	18	14	32	14	14	28	4	-	4
1976	-	-	-	18	9	27	9	9	18	9	-	9
1975	-	1	1	11	14	25	15	12	27	-4	1	-3
1974	-	1	1	20	8	28	7	6	13	13	1	14
1973	-	-	-	10	7	17	9	9	18	1	-2	-1
1972	1	-	1	10	4	14	6	9	15	3	-5	-2
1971	-	-	-	7	8	15	10	5	15	-3	3	-
1970	-	-	-	5	8	13	9	8	17	-4	-	-4
1969	-	-	-	6	7	13	4	9	13	2	-2	-
1968	-	-	-	7	4	11	3	2	5	4	2	6
1967	-	-	-	4	5	9	4	3	7	-	2	2
1966	-	-	-	3	3	6	3	3	6	-	-	-
1965	-	-	-	3	8	11	2	5	7	1	3	4
1964	-	-	-	6	5	11	3	2	5	3	3	6
1963	-	-	-	1	7	8	2	5	7	-1	2	1
1962	-	-	-	6	4	10	4	4	8	2	-	2
1961	-	-	-	3	2	5	1	1	2	2	1	3
1960	-	-	-	7	4	11	1	1	2	6	3	9
1959	-	-	-	3	4	7	3	2	5	-	2	2
1958	-	-	-	2	6	8	2	1	3	-	5	5
1957	-	-	-	3	3	6	2	1	3	1	2	3
1956	-	-	-	4	7	11	-	3	3	4	4	8
1955	-	-	-	2	3	5	2	2	4	-	1	1
1954	2	1	3	5	1	6	1	2	3	2	-2	-
1953	1	-	1	4	6	10	-	1	1	3	5	8
1952	1	1	2	3	4	7	-	2	2	2	1	3
1951	1	-	1	4	5	9	1	2	3	2	3	5

ÅSUB Statistik 2004:9

Födel- seår	Avlidna			Inflyttade till Åland			Utflyttade från Åland			Förändring		
	Kvinnor	Män	Totalt	Kvinnor	Män	Totalt	Kvinnor	Män	Totalt	Kvinnor	Män	Totalt
1950	1	-	1	2	1	3	2	2	4	-1	-1	-2
1949	1	-	1	3	2	5	2	3	5	-	-1	-1
1948	1	-	1	1	-	1	3	3	6	-3	-3	-6
1947	2	-	2	2	1	3	-	-	-	-	1	1
1946	1	-	1	5	1	6	2	-	2	2	1	3
1945	3	-	3	1	1	2	3	2	5	-5	-1	-6
1944	1	-	1	1	4	5	2	2	4	-2	2	-
1943	1	-	1	5	1	6	-	-	-	4	1	5
1942	-	-	-	2	2	4	2	2	4	-	-	-
1941	1	-	1	2	-	2	1	2	3	-	-2	-2
1940	-	1	1	1	1	2	1	-	1	-	-	-
1939	1	-	1	2	-	2	1	1	2	-	-1	-1
1938	3	1	4	1	3	4	-	-	-	-2	2	-
1937	5	-	5	-	5	5	1	3	4	-6	2	-4
1936	3	1	4	-	-	-	-	-	-	-3	-1	-4
1935	1	-	1	-	-	-	-	-	-	-1	-	-1
1934	-	-	-	1	2	3	1	1	2	-	1	1
1933	3	-	3	-	2	2	-	1	1	-3	1	-2
1932	3	-	3	1	3	4	-	2	2	-2	1	-1
1931	2	2	4	1	-	1	1	1	2	-2	-3	-5
1930	-	2	2	1	-	1	-	1	1	1	-3	-2
1929	2	2	4	2	1	3	1	-	1	-1	-1	-2
1928	3	3	6	1	-	1	-	-	-	-2	-3	-5
1927	4	3	7	-	-	-	-	-	-	-4	-3	-7
1926	3	3	6	-	-	-	-	-	-	-3	-3	-6
1925	6	2	8	-	1	1	-	-	-	-6	-1	-7
1924	3	3	6	1	-	1	-	-	-	-2	-3	-5
1923	2	4	6	1	-	1	1	-	1	-2	-4	-6
1922	7	4	11	1	-	1	-	-	-	-6	-4	-10
1921	4	7	11	-	-	-	-	-	-	-4	-7	-11
1920	12	6	18	1	-	1	-	-	-	-11	-6	-17
1919	4	4	8	-	-	-	-	-	-	-4	-4	-8
1918	5	6	11	-	-	-	-	-	-	-5	-6	-11
1917	4	5	9	-	-	-	-	-	-	-4	-5	-9
1916	3	6	9	-	-	-	-	-	-	-3	-6	-9
1915	3	7	10	-	-	-	-	-	-	-3	-7	-10
1914	6	8	14	-	-	-	-	-	-	-6	-8	-14
1913	5	7	12	-	-	-	-	-	-	-5	-7	-12
1912	3	7	10	-	-	-	-	-	-	-3	-7	-10
1911	3	7	10	-	-	-	-	-	-	-3	-7	-10
1910	4	7	11	1	-	1	-	-	-	-3	-7	-10
1909	-	10	10	-	-	-	-	-	-	-	-10	-10
1908	-	2	2	-	-	-	-	-	-	-	-2	-2
1907	-	5	5	-	-	-	-	-	-	-	-5	-5
1906	-	1	1	-	-	-	-	-	-	-	-1	-1
1905	-	3	3	-	-	-	-	-	-	-	-3	-3
1904	-	3	3	-	-	-	-	-	-	-	-3	-3
1903	-	1	1	-	-	-	-	-	-	-	-1	-1
1902	-	-	-	-	-	-	-	-	-	-	-	-
1901	1	-	1	-	-	-	-	-	-	-1	-	-1
1900	-	1	1	-	-	-	-	-	-	-	-1	-1
Totalt	129	139	268	416	350	766	340	327	667	-53	-116	-169

5. Förändringar i befolkningsstrukturen

I *tabell 31 och 32* framgår de förändringar i befolkningsstrukturen som har ägt rum när det gäller bostadsregion, medborgarskap, födelseort, språk, ålder och kön. Förändringarna visas som antal och procent dels för perioden 1990 – 2003, dels som förändring från 2002 till 2003.

Personer från andra länder än Finland och Sverige ökade mest

Under 2003 ökade befolkningen i skärgården i samma takt som för hela Åland, medan tillväxten på landsbygden var snabbare och Mariehamn hade en liten minskning. Detta medförde att stadens andel av Ålands befolkning minskade något medan landsbygdens andel ökade och skärgårdens andel var oförändrad.

Om man ser till födelseorten noteras en minskning med 62 personer av antalet invånare som är födda på Åland. Antalet invånare som är födda i Finland var oförändrat, medan de som är födda i Sverige ökade med 73 och födda i andra länder (inklusive okänt land) med 79 personer. Detta ger en procentuell tillväxt för födda i Sverige med fem och födda i övriga länder med tio procent. Som en följd av detta minskade befolkningens andel både av personer som är födda på Åland och i Finland, medan andelen som kommer från Sverige och övriga länder ökade.

Såväl antalet finska och svenska medborgare som antalet övriga utländska medborgare ökade under 2003. Antalet utländska medborgare ökade dock snabbare än de finska medborgarna, varför deras andel av befolkningen steg från 5,1 till 5,3 procent.

Antalet svenskspråkiga ökade med 24 personer, vilket innebär en procentuell tillväxt med 0,1 procent. Antalet finskspråkiga minskade med tre personer, eller 0,2 procent, medan antalet personer med andra modersmål steg med 69, eller 14 procent. Både de svenskspråkigas och de finskspråkigas andel av befolkningen sjönk, till 92,9 respektive 4,9 procent, medan andelen personer med andra modersmål steg till 2,1 procent.

Tabell 31: Befolkningsstrukturen 31.12.1990 – 2003, befolkningen efter region, födelse land, medborgarskap och språk

År	Region				Födelse land				Medborgarskap			Språk			Invå- nare 31.12
	Marie- hamn	Lands- komm.	Lands- bygden	Skär- går- den	Åland	Fin- land	Sve- rige	Övr. län- der ¹	Fin- land	Sve- rige	Övr. län- der	Svenska	Finska	Övr.	
Antal:															
1990	10 263	14 341	11 926	2 415	18 229	4 857	989	529	23 761	623	220	23 243	1 128	233	24 604
1991	10 310	14 537	12 116	2 421	18 345	4 895	1 050	557	23 943	665	239	23 453	1 144	250	24 847
1992	10 338	14 655	12 248	2 407	18 431	4 888	1 085	589	24 052	675	266	23 562	1 139	292	24 993
1993	10 406	14 696	12 290	2 406	18 524	4 931	1 070	577	24 209	655	238	23 658	1 161	283	25 102
1994	10 429	14 729	12 290	2 439	18 532	4 973	1 078	575	24 268	641	249	23 683	1 188	287	25 158
1995	10 418	14 784	12 350	2 434	18 581	4 944	1 098	579	24 287	660	255	23 732	1 184	286	25 202
1996	10 399	14 858	12 448	2 410	18 599	4 943	1 143	572	24 316	691	250	23 760	1 207	290	25 257
1997	10 408	14 984	12 562	2 422	18 617	4 978	1 192	605	24 395	715	282	23 864	1 205	323	25 392
1998	10 534	15 091	12 692	2 399	18 720	5 037	1 252	616	24 575	760	290	24 068	1 216	341	25 625
1999	10 492	15 214	12 830	2 384	18 683	5 093	1 303	627	24 613	802	291	24 104	1 233	369	25 706
2000	10 488	15 288	12 940	2 348	18 682	5 109	1 354	631	24 651	839	286	24 169	1 238	369	25 776
2001	10 609	15 399	13 081	2 318	18 694	5 246	1 390	678	24 807	876	325	24 323	1 271	414	26 008
2002	10 632	15 625	13 279	2 346	18 679	5 331	1 485	762	24 913	942	402	24 461	1 301	495	26 257
2003	10 626	15 721	13 367	2 354	18 617	5 331	1 558	841	24 952	949	446	24 485	1 298	564	26 347
Procent:															
1990	41,7	58,3	48,5	9,8	74,1	19,7	4,0	2,2	96,6	2,5	0,9	94,5	4,6	0,9	100,0
1991	41,5	58,5	48,8	9,7	73,8	19,7	4,2	2,2	96,4	2,7	1,0	94,4	4,6	1,0	100,0
1992	41,4	58,6	49,0	9,6	73,7	19,6	4,3	2,4	96,2	2,7	1,1	94,3	4,6	1,2	100,0
1993	41,5	58,5	49,0	9,6	73,8	19,6	4,3	2,3	96,4	2,6	0,9	94,2	4,6	1,1	100,0
1994	41,5	58,5	48,9	9,7	73,7	19,8	4,3	2,3	96,5	2,5	1,0	94,1	4,7	1,1	100,0
1995	41,3	58,7	49,0	9,7	73,7	19,6	4,4	2,3	96,4	2,6	1,0	94,2	4,7	1,1	100,0
1996	41,2	58,8	49,3	9,5	73,6	19,6	4,5	2,3	96,3	2,7	1,0	94,1	4,8	1,1	100,0
1997	41,0	59,0	49,5	9,5	73,3	19,6	4,7	2,4	96,1	2,8	1,1	94,0	4,7	1,3	100,0
1998	41,1	58,9	49,5	9,4	73,1	19,7	4,9	2,4	95,9	3,0	1,1	93,9	4,7	1,3	100,0
1999	40,8	59,2	49,9	9,3	72,7	19,8	5,1	2,4	95,7	3,1	1,1	93,8	4,8	1,4	100,0
2000	40,7	59,3	50,2	9,1	72,5	19,8	5,3	2,4	95,6	3,3	1,1	93,8	4,8	1,4	100,0
2001	40,8	59,2	50,3	8,9	71,9	20,2	5,3	2,6	95,4	3,4	1,2	93,5	4,9	1,6	100,0
2002	40,5	59,5	50,6	8,9	71,1	20,3	5,7	2,9	94,9	3,6	1,5	93,2	5,0	1,9	100,0
2003	40,3	59,7	50,7	8,9	70,7	20,2	5,9	3,2	94,7	3,6	1,7	92,9	4,9	2,1	100,0
Förändring:															
1990- Antal	363	1 380	1 441	-61	388	474	569	312	1 191	326	226	1 242	170	331	1 743
2003 Procent	3,5	9,6	12,1	-2,5	2,1	9,8	57,5	59,0	5,0	52,3	102,7	5,3	15,1	142,1	7,1
2002- Antal	-6	96	88	8	-62	-	73	79	39	7	44	24	-3	69	90
2003 Procent	-0,1	0,6	0,7	0,3	-0,3	-	4,9	10,4	0,2	0,7	10,9	0,1	-0,2	13,9	0,3

1) Inklusive okänt utland

Störst ökning i åldern 50 – 64 år

Tabell 32 visar att åldersgruppen 0 – 14 år minskade med 77 personer under 2003, varför deras andel av befolkningen sjönk från 18,3 till 17,9 procent. Detta kan förklaras med att den första årskullen från ”baby-boomens” år nu har fyllt 15 år. Personerna i åldern 15 – 64 år blev 142 fler under året och ökade sin andel av befolkningen något. De som var 65 år eller äldre blev 25 personer flera och ökade också de sin andel något.

Om man ser på en något finare åldersindelning, framträder större förändringar för åldersgrupperna. De yngsta barnen, under skolåldern, blev 48 färre under året, medan 7 – 15-åringarna ökade med 24 personer. Antalet 16 – 29-åringar minskade liksom 30 – 49-åringarna. De som var i åldern 50 – 64 år ökade med hela 198 personer. Bland pensionärerna var det i åldrarna 65 – 74 år som antalet ökade, medan antalet som är 75 år och äldre minskade.

Tabell 32: Befolkningen efter ålder och kön 1990 – 2003, hela Åland

År	Åldersgrupp											Kön		Invånare 31.12.	
	0-14	15-64	65+	0-6	7-15	16-29	30-49	50-64	65-74	75-84	85+	Kvinnor	Män		
Antal:															
1990	4 487	16 046	4 071	2 202	2 586	4 829	7 440	3 476	2 137	1 527	407	12 497	12 107	24 604	
1991	4 521	16 238	4 088	2 243	2 578	4 838	7 556	3 544	2 116	1 521	451	12 634	12 213	24 847	
1992	4 600	16 300	4 093	2 283	2 573	4 825	7 604	3 615	2 099	1 542	452	12 681	12 312	24 993	
1993	4 663	16 340	4 099	2 323	2 622	4 719	7 637	3 702	2 072	1 554	473	12 745	12 357	25 102	
1994	4 716	16 298	4 144	2 334	2 643	4 598	7 639	3 800	2 110	1 537	497	12 793	12 365	25 158	
1995	4 723	16 373	4 106	2 299	2 748	4 392	7 621	4 036	2 071	1 512	523	12 806	12 396	25 202	
1996	4 741	16 411	4 105	2 262	2 764	4 315	7 561	4 250	2 058	1 497	550	12 861	12 396	25 257	
1997	4 758	16 476	4 158	2 211	2 854	4 163	7 578	4 428	2 054	1 506	598	12 951	12 441	25 392	
1998	4 778	16 670	4 177	2 190	2 878	4 159	7 556	4 665	2 032	1 530	615	13 047	12 578	25 625	
1999	4 796	16 733	4 177	2 153	2 931	4 104	7 492	4 849	2 041	1 503	633	13 067	12 639	25 706	
2000	4 791	16 761	4 224	2 098	2 990	4 034	7 475	4 955	2 068	1 514	642	13 076	12 700	25 776	
2001	4 800	16 928	4 280	2 096	3 009	4 047	7 461	5 115	2 071	1 557	652	13 208	12 800	26 008	
2002	4 804	17 117	4 336	2 041	3 073	4 061	7 444	5 302	2 100	1 584	652	13 325	12 932	26 257	
2003	4 727	17 259	4 361	1 993	3 097	4 035	7 361	5 500	2 147	1 567	647	13 390	12 957	26 347	
Procent:															
1990	18,2	65,2	16,5	8,9	10,5	19,6	30,2	14,1	8,7	6,2	1,7	50,8	49,2	100,0	
1991	18,2	65,4	16,5	9,0	10,4	19,5	30,4	14,3	8,5	6,1	1,8	50,8	49,2	100,0	
1992	18,4	65,2	16,4	9,1	10,3	19,3	30,4	14,5	8,4	6,2	1,8	50,7	49,3	100,0	
1993	18,6	65,1	16,3	9,3	10,4	18,8	30,4	14,7	8,3	6,2	1,9	50,8	49,2	100,0	
1994	18,7	64,8	16,5	9,3	10,5	18,3	30,4	15,1	8,4	6,1	2,0	50,9	49,1	100,0	
1995	18,7	65,0	16,3	9,1	10,9	17,4	30,2	16,0	8,2	6,0	2,1	50,8	49,2	100,0	
1996	18,8	65,0	16,3	9,0	10,9	17,1	29,9	16,8	8,1	5,9	2,2	50,9	49,1	100,0	
1997	18,7	64,9	16,4	8,7	11,2	16,4	29,8	17,4	8,1	5,9	2,4	51,0	49,0	100,0	
1998	18,6	65,1	16,3	8,5	11,2	16,2	29,5	18,2	7,9	6,0	2,4	50,9	49,1	100,0	
1999	18,7	65,1	16,2	8,4	11,4	16,0	29,1	18,9	7,9	5,8	2,5	50,8	49,2	100,0	
2000	18,6	65,0	16,4	8,1	11,6	15,7	29,0	19,2	8,0	5,9	2,5	50,7	49,3	100,0	
2001	18,5	65,1	16,5	8,1	11,6	15,6	28,7	19,7	8,0	6,0	2,5	50,8	49,2	100,0	
2002	18,3	65,2	16,5	7,8	11,7	15,5	28,4	20,2	8,0	6,0	2,5	50,7	49,3	100,0	
2003	17,9	65,5	16,6	7,6	11,8	15,3	27,9	20,9	8,1	5,9	2,5	50,8	49,2	100,0	
Förändring:															
1990-2003	Antal	240	1 213	290	-209	511	-794	-79	2 024	10	40	240	893	850	1 743
	Procent	5,3	7,6	7,1	-9,5	19,8	-16,4	-1,1	58,2	0,5	2,6	59,0	7,1	7,0	7,1
2002-2003	Antal	-77	142	25	-48	24	-26	-83	198	47	-17	-5	65	25	90
	Procent	-1,6	0,8	0,6	-2,4	0,8	-0,6	-1,1	3,7	2,2	-1,1	-0,8	0,5	0,2	0,3

Minskning av invånare födda på 1980-talet

I motsats till föregående tabell som visar befolkningen efter ålder, innehåller *tabell 33* information om befolkningen efter kohorter eller födelseår (tioårsgrupper). Lite förenklat kan befolkningsrörelsens påverkan på de olika kohorterna under år 2003 beskrivas på följande sätt. De som är födda 2001 och senare är naturligtvis den stora tillväxtgruppen tack vare de nyfödda, men också ett litet flyttningsöverskott från utlandet bidrog till ökningen. Barnen som är födda under perioden 1991 – 2000 ökade tack vare utrikes flyttningsöverskott. De som är födda 1981 – 1990 minskade p.g.a. ett stort flyttningsunderskott i förhållande till utlandet, ett underskott som endast till en mindre del uppvägdes av ett flyttningsöverskott i förhållande till Finland. Invånarna födda 1951 – 1980 blev betydligt flera främst tack vare ett utrikes flyttningsöverskott, men också ett mindre överskott i flyttningen från Finland. Antalet personer som var födda 1931 – 1950 decimerades p.g.a. dödligheten, men minskningen dämpades till en del av ett utrikes flyttningsöverskott. För dem som var födda 1930 och tidigare slår det stora antalet avlidna ut nästan helt som en befolkningsminskning, eftersom flyttningsrörelsen gav endast ett obetydligt överskott för dessa årsklasser.

Tabell 33: Befolkningsrörelsens inverkan på invånarantalet i tioårsgrupper 2003

Födelse- år	Invånare 31.12.2002	Födda	Avlidna	Födelse- netto	Flyttningsnetto			Förändr. totalt	Invånare 31.12.2003
					Finland	Utlandet	Totalt		
Totalt:									
2001-	539	262	3	259	-4	12	8	268	807
1991-2000	3 196	-	1	-1	-1	17	16	14	3 210
1981-1990	3 115	-	-	-	29	-98	-69	-70	3 045
1971-1980	2 974	-	3	-3	13	39	52	45	3 019
1961-1970	3 735	-	-	-	-5	25	20	21	3 756
1951-1960	3 862	-	7	-7	23	28	51	43	3 905
1941-1950	3 719	-	12	-12	-5	9	4	-7	3 712
1931-1940	2 342	-	26	-26	-2	11	9	-15	2 327
1921-1930	1 763	-	67	-67	-1	7	6	-62	1 701
1911-1920	888	-	111	-111	-	1	1	-110	778
-1910	124	-	38	-38	-	1	1	-37	87
Summa	26 257	262	268	-6	47	52	99	90	26 347
Kvinnor:									
2001-	265	130	-	130	-1	4	3	135	400
1991-2000	1 566	-	1	-1	4	7	11	10	1 576
1981-1990	1 493	-	-	-	1	-34	-33	-35	1 458
1971-1980	1 426	-	2	-2	-	45	45	40	1 466
1961-1970	1 893	-	-	-	-5	14	9	9	1 902
1951-1960	1 990	-	2	-2	11	14	25	23	2 013
1941-1950	1 801	-	-	-	-5	12	7	7	1 808
1931-1940	1 170	-	5	-5	-	2	2	-1	1 169
1921-1930	1 022	-	33	-33	-	5	5	-29	993
1911-1920	592	-	63	-63	-	1	1	-62	530
-1910	107	-	33	-33	-	1	1	-32	75
Summa	13 325	130	139	-9	5	71	76	65	13 390
Män:									
2001-	274	132	3	129	-3	8	5	133	407
1991-2000	1 630	-	-	-	-5	10	5	4	1 634
1981-1990	1 622	-	-	-	28	-64	-36	-35	1 587
1971-1980	1 548	-	1	-1	13	-6	7	5	1 553
1961-1970	1 842	-	-	-	-	11	11	12	1 854
1951-1960	1 872	-	5	-5	12	14	26	20	1 892
1941-1950	1 918	-	12	-12	-	-3	-3	-14	1 904
1931-1940	1 172	-	21	-21	-2	9	7	-14	1 158
1921-1930	741	-	34	-34	-1	2	1	-33	708
1911-1920	296	-	48	-48	-	-	-	-48	248
-1910	17	-	5	-5	-	-	-	-5	12
Summa	12 932	132	129	3	42	-19	23	25	12 957

I *tabell 34* framgår hur befolkningsrörelsen har påverkat befolkningens sammansättning när det gäller kön, språk och födelseort. Trots att det dog flera kvinnor än det föddes medan männen hade ett litet födelseöverskott ökade antalet kvinnor betydligt mera än antalet män, 65 respektive 25 personer. Detta berodde på att kvinnorna hade ett större flyttningsöverskott än männen. De svenskspråkiga blev 24 flera under året p.g.a. både födelse- och flyttningsöverskott. De finskspråkiga blev tre färre p.g.a. ett födelseunderskott som var större än flyttningsöverskottet. Invånarna med andra språk blev 69 flera, helt beroende på flyttningsöverskott. De som var födda på Åland blev 62 färre eftersom flyttningsunderskottet för denna grupp var betydligt större än födelseöverskottet. Antalet personer födda i Finland var oförändrat p.g.a. att antalet avlidna var lika stort som flyttningsöverskottet. De som är födda i Sverige ökade med 73, eftersom antalet avlidna var obetydligt, men flyttningsöverskottet stort. Det samma gäller personer födda i övriga länder, där ökningen blev 79 personer.

Tabell 34: Befolkningsrörelsens inverkan på invånarantalet efter kön, språk och födelseort

	31.12.2002	Födda	Döda	Nativitets- netto	Flyttnings- netto + korr.	Total förändring	31.12.2003
Kön:							
Kvinnor	13 325	130	139	-9	74	65	13 390
Män	12 932	132	129	3	22	25	12 957
Språk:							
Svenska	24 461	255	251	4	20	24	24 485
Finska	1 301	4	14	-10	7	-3	1 298
Övriga	495	2	3	-1	70	69	564
Födelseort:							
Åland	18 679	262	191	71	-133	-62	18 617
Finland	5 331	-	68	-68	68	-	5 331
Sverige	1 485	-	3	-3	76	73	1 558
Övriga länder	762	-	6	-6	85	79	841
Summa	26 257	262	268	-6	96	90	26 347

Sjunkande andel barn i de flesta kommuner

Från år 2002 till 2003 minskade andelen 0 – 14-åringar i alla kommuner utom två. Alla regioner uppvisade en minskning. Andelen av befolkningen som var 65 år eller äldre ökade i sju kommuner och minskade i sju. Andelen ökade i Mariefhamn, minskade i skärgården och var oförändrad på landsbygden. Detta framgår av *tabell 35*, där olika åldersgruppers andel av kommunernas befolkning redovisas för de fyra senaste åren. I *tabell 36* kan förändringarna i födelseort per kommun studeras. Andelen av befolkningen som var född i den nuvarande hemkommunen minskade i 13 kommuner från 2002 till 2003. Detta kan dels bero på en större rörlighet och dels på att antalet födda var relativt lågt. Andelen som var född utanför Åland ökade i nio kommuner och minskade i sju.

Tabell 35: Kommunernas befolkning efter åldersgrupper 2000 – 2003, andel i procent

Kommun	Åldersgrupp															
	0-14				15-29				30-64				65+			
	2000	2001	2002	2003	2000	2001	2002	2003	2000	2001	2002	2003	2000	2001	2002	2003
Brändö	19,1	18,8	18,3	17,9	10,1	9,6	10,4	10,7	46,9	48,1	48,0	48,5	23,9	23,6	23,3	22,9
Eckerö	19,2	18,5	18,8	18,1	14,1	14,8	16,4	16,1	47,5	48,3	46,2	46,6	19,3	18,5	18,7	19,2
Finström	20,0	19,7	19,6	19,4	15,7	15,7	15,0	16,0	49,0	49,1	49,5	48,9	15,3	15,5	15,9	15,6
Föglö	15,5	16,3	15,2	16,0	16,1	15,4	16,7	15,8	44,4	44,3	44,8	45,2	24,0	23,9	23,3	23,0
Geta	18,4	17,9	16,8	16,3	13,8	15,5	16,2	17,1	45,6	43,5	44,0	43,2	22,2	23,1	23,0	23,4
Hammarland	18,7	19,3	18,9	18,0	16,7	15,9	14,9	15,8	48,5	48,7	50,3	50,2	16,1	16,2	16,0	16,0
Jomala	21,4	21,2	21,3	21,1	16,0	15,7	15,8	15,1	50,4	50,5	50,5	51,3	12,3	12,5	12,5	12,5
Kumlinge	17,0	16,8	16,8	16,3	12,8	13,1	13,3	13,4	44,9	45,5	45,6	43,4	25,2	24,5	24,3	26,9
Kökar	18,9	19,2	18,9	18,1	10,1	8,9	8,8	9,6	49,0	47,9	49,5	49,8	22,0	24,0	22,8	22,5
Lemland	23,7	23,4	23,8	22,6	15,0	14,3	14,4	15,0	49,7	50,4	49,7	50,2	11,6	11,9	12,0	12,2
Lumparland	21,0	21,0	19,1	18,5	15,6	15,0	13,6	14,4	49,9	51,4	54,0	53,3	13,5	12,6	13,4	13,8
Saltvik	19,1	19,2	18,6	18,9	14,9	14,4	13,8	14,7	47,2	48,4	48,6	48,3	18,8	18,0	19,0	18,0
Sottunga	17,1	15,6	16,7	14,9	8,5	7,0	8,3	11,9	45,7	48,4	46,2	44,8	28,7	28,9	28,8	28,4
Sund	20,3	19,4	19,1	18,6	13,4	13,5	14,2	14,0	49,3	49,5	49,0	49,4	17,0	17,6	17,7	18,1
Vårdö	17,8	17,6	17,0	15,1	12,5	11,6	12,3	14,9	45,0	45,3	44,8	45,8	24,7	25,5	25,9	24,2
Mariehamn	16,5	16,4	16,3	16,0	19,6	19,8	19,6	19,3	47,9	47,6	47,9	48,4	16,1	16,2	16,2	16,3
Landskomm.	20,0	19,9	19,7	19,3	14,9	14,6	14,6	15,0	48,5	48,9	49,0	49,1	16,6	16,6	16,7	16,7
-Landsbygden	20,5	20,3	20,2	19,8	15,3	15,1	15,0	15,3	49,0	49,3	49,4	49,6	15,2	15,2	15,4	15,4
-Skärgården	17,5	17,5	17,0	16,5	12,4	11,8	12,5	13,1	45,8	46,2	46,3	46,3	24,3	24,5	24,2	24,1
Åland	18,6	18,5	18,3	17,9	16,8	16,7	16,6	16,7	48,2	48,4	48,5	48,8	16,4	16,5	16,5	16,6

Tabell 36: Kommunernas befolkning efter födelseort 2001 – 2003, andel i procent

Kommun	Födelseort														
	Hemkommun			Övriga Åland			Finland			Sverige			Övriga länder		
	2001	2002	2003	2001	2002	2003	2001	2002	2003	2001	2002	2003	2001	2002	2003
Brändö	63,3	62,0	60,8	9,0	9,2	8,7	23,0	23,5	23,9	3,8	3,8	4,1	1,6	1,6	2,5
Eckerö	54,4	52,9	50,9	21,7	21,4	21,7	11,8	12,7	13,6	9,4	10,0	10,5	3,2	3,1	3,2
Finström	45,4	44,9	44,6	31,8	32,0	32,3	15,7	16,0	15,5	4,8	5,0	5,6	2,1	2,1	2,0
Föglö	59,3	57,8	56,1	18,8	19,5	19,1	14,8	14,8	14,5	4,9	4,5	5,8	3,4	3,3	4,6
Geta	51,7	51,3	52,7	22,5	22,3	22,8	13,9	13,8	13,7	9,5	10,0	8,9	2,5	2,6	2,0
Hammarland	47,2	46,5	45,6	31,4	32,0	32,7	13,0	13,7	14,4	6,1	5,8	5,6	2,0	2,0	1,8
Jomala	38,1	37,7	37,1	39,0	39,0	39,1	17,2	17,1	17,1	4,1	4,3	4,4	2,0	2,0	2,3
Kumlinge	62,6	61,2	61,2	12,9	12,8	13,2	16,6	18,0	17,8	6,4	6,3	5,9	1,7	1,8	1,8
Kökar	62,7	60,6	60,8	12,0	12,1	11,9	15,1	16,6	15,4	9,2	8,8	9,6	2,1	2,0	2,4
Lemland	37,3	37,0	36,5	38,2	38,7	38,5	16,4	16,2	16,3	5,9	6,0	6,6	2,2	2,1	2,2
Lumparland	46,5	44,7	42,3	28,3	28,3	28,5	17,3	19,6	20,9	5,2	4,9	5,7	2,4	2,5	2,6
Saltvik	49,3	49,0	48,3	31,3	31,1	31,4	13,2	12,8	12,7	3,9	4,7	5,2	2,4	2,4	2,5
Sottunga	56,3	56,8	56,7	18,8	16,7	16,4	18,8	20,5	17,9	5,5	5,3	6,7	0,8	0,8	2,2
Sund	49,2	48,5	47,8	29,2	30,1	29,5	14,4	14,3	14,5	4,8	4,6	5,4	2,6	2,5	2,7
Vårdö	55,0	55,7	53,7	22,5	21,7	20,6	17,3	17,2	19,7	3,5	3,9	4,8	1,5	1,5	1,2
Mariehamn	36,5	36,0	35,9	27,7	27,1	26,8	26,9	27,0	26,7	5,5	6,0	6,1	4,0	4,0	4,5
Landskomm.	46,7	46,1	45,4	30,4	30,6	30,6	15,5	15,8	15,8	5,3	5,4	5,8	2,2	2,2	2,3
-Landsbygden	44,4	43,8	43,1	33,0	33,2	33,4	15,2	15,3	15,4	5,3	5,5	5,8	2,2	2,2	2,3
-Skärgården	60,2	59,2	58,2	15,4	15,4	15,1	17,6	18,2	18,3	5,3	5,2	5,8	2,1	2,0	2,7
Åland	42,6	42,0	41,6	29,3	29,2	29,1	20,2	20,3	20,2	5,3	5,7	5,9	2,9	2,9	3,2

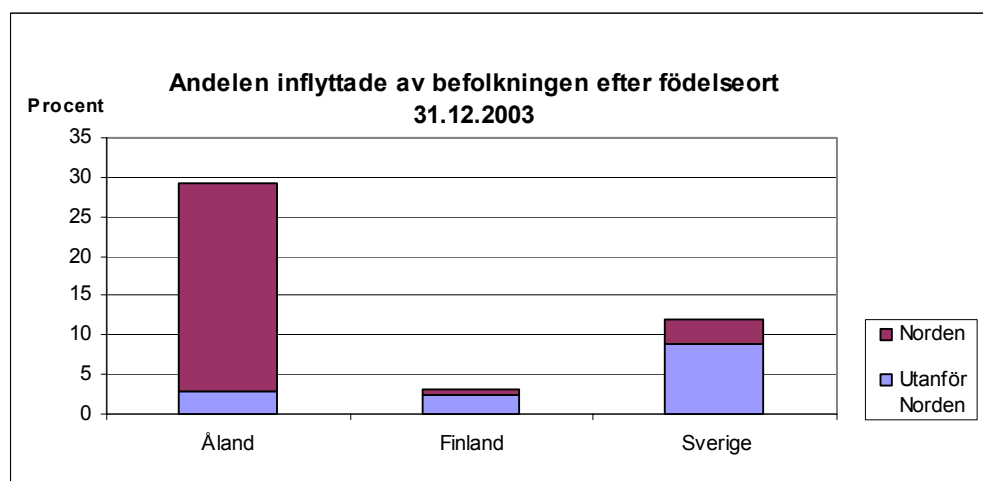
6. Jämförelse med Finland och Sverige

Större flyttningsöverskott och något högre andel unga på Åland

Folkökningen på Åland var 2003 något snabbare än i Finland, men litet långsammare än i Sverige. Detta framgår i *tabell 37*, där några centrala uppgifter om befolkningsstrukturen och -rörelsen på Åland jämförs med uppgifter för Finland och Sverige.

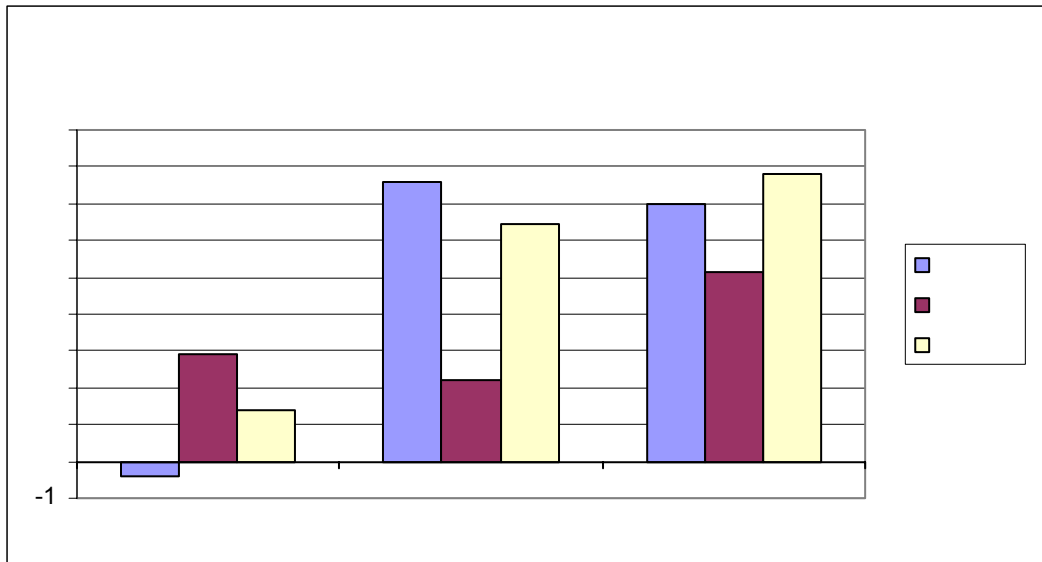
Det kvinnoöverskott som Åland uppvisar återfinns också i Finland och Sverige. I Finland är det något större än på Åland, i Sverige något mindre. När det gäller åldersstrukturen hade Åland 2003 fortfarande en något större andel 0 – 14-åringar än både Finland och Sverige, men andelen minskade mera på Åland. Andelen 15 – 64-åringar på Åland var något lägre än i Finland, men högre än i Sverige, medan motsatt förhållande rådde beträffande pensionärerna.

En jämförelse av befolkningens födelseort ger vid handen att på Åland var totalt 29,3 procent av befolkningen född utanför landskapet 2003 medan 2,9 procent var födda utanför Norden. Av Finlands befolkning var 3 procent födda utomlands och 2,5 procent utanför Norden och för Sveriges del var motsvarande siffror 12 respektive 8,9 procent.



När det gäller relationstal för befolkningsrörelsen kan det förekomma ganska stora årliga variationer för Ålands del, eftersom befolkningen är så liten. Siffrorna visas därför för de sju senaste åren. Födelsetalen för Åland har under perioden i genomsnitt varit högre än i Sverige, men något lägre än i Finland. Dödligheten har varit lägre än i Sverige, men något högre än i Finland. Födelsenettet har varit något lägre än för Finland, men betydligt högre än i Sverige, där det har varit negativt förutom de båda senaste åren. Den största skillnaden gäller flyttningsöverskottet som nästan varje år har varit betydligt större för Åland än för Finland och Sverige och detta har också gjort att den totala folkökningen per 1 000 personer har varit betydligt större på Åland.

År 2003 var flyttningsnettot fortfarande högre på Åland, men eftersom födelsenettot var negativt i motsats till i Finland och Sverige, blev den totala folkökningen ungefär på samma nivå, dock något lägre än i Sverige, men högre än i Finland.



Längst ner i *tabell 37* jämförs fruktsamheten i olika åldersgrupper för år 2002. Den summerade fruktsamheten på Åland var år 2002 på ungefär samma nivå som för Sverige, men lägre än för Finland. Den summerade fruktsamheten utgör det antal barn som 1 000 kvinnor skulle föda under sin reproduktionstid om fruktsamheten i de olika åldersgrupperna var lika stor som det aktuella året. Den enda femårsgrupp där fruktsamheten på Åland var högre än i både Finland och Sverige var 35 – 39-åringarna.

Tabell 37: Jämförelse med Finland och Sverige**Befolkningsstrukturen 31.12.1997 - 2003, andel i procent**

			1997	1998	1999	2000	2001	2002	2003
Kön:	Kvinnor	Åland	51,0	50,9	50,8	50,7	50,8	50,7	50,8
		Finland	51,3	51,2	51,2	51,2	51,2	51,1	51,1
		Sverige	50,6	50,6	50,6	50,5	50,5	50,5	50,5
	Män	Åland	49,0	49,1	49,2	49,3	49,2	49,3	49,2
		Finland	48,7	48,8	48,8	48,8	48,8	48,9	48,9
		Sverige	49,4	49,4	49,4	49,5	49,5	49,5	49,5
Ålder:	0-14 år	Åland	18,7	18,6	18,7	18,6	18,5	18,3	17,9
		Finland	18,7	18,4	18,2	18,1	17,9	17,8	17,6
		Sverige	18,7	18,6	18,5	18,4	18,2	18,0	17,8
	15-64 år	Åland	64,9	65,1	65,1	65,0	65,1	65,2	65,5
		Finland	66,7	66,9	66,9	66,9	66,9	66,9	66,8
		Sverige	63,9	64,0	64,2	64,4	64,6	64,8	65,0
	65+ år	Åland	16,4	16,3	16,2	16,4	16,5	16,5	16,6
		Finland	14,6	14,7	14,8	15,0	15,2	15,3	15,6
		Sverige	17,4	17,4	17,3	17,2	17,2	17,2	17,2

Befolkningsrörelsen 1997 - 2003 per 1 000 personer av medelfolkvärdet

			1997	1998	1999	2000	2001	2002	2003
Födda	Åland	11,3	12,2	11,2	10,0	10,9	10,3	10,0	
	Finland	11,5	11,1	11,1	11,0	10,8	10,7	10,9	
	Sverige	10,2	10,1	10,0	10,2	10,3	10,7	11,1	
Döda	Åland	9,5	9,3	11,6	9,6	8,8	9,0	10,2	
	Finland	9,6	9,6	9,6	9,5	9,4	9,5	9,4	
	Sverige	10,6	10,5	10,7	10,5	10,5	10,6	10,4	
Födelsenetto	Åland	1,8	2,9	-0,4	0,4	2,1	1,3	-0,2	
	Finland	2,0	1,5	1,6	1,4	1,5	1,2	1,5	
	Sverige	-0,3	-0,5	-0,7	-0,3	-0,3	0,1	0,7	
Flyttningsnetto	Åland	2,9	5,8	3,6	2,7	6,6	8,5	3,8	
	Finland	0,7	0,7	0,5	0,5	1,1	1,0	1,1	
	Sverige	0,7	1,2	1,6	2,8	3,2	3,5	3,2	
Folkökning	Åland	4,7	8,7	3,2	3,1	8,7	9,7	3,5	
	Finland	2,7	2,2	2,1	1,9	2,6	2,2	2,6	
	Sverige	0,4	0,8	0,8	2,4	3,0	3,6	3,9	

Fruksamhetstal i olika åldersgrupper 2002**Födda per 1 000 kvinnor i respektive åldersgrupp**

	Moderns ålder							Summerad fruktsamhet
	15-19	20-24	25-29	30-34	35-39	40-44	45-49	
Åland	4,2	48,6	107,2	102,0	61,6	7,6	0,0	1 660
Finland	11,2	57,2	112,5	102,9	47,9	9,8	0,6	1 718
Sverige	4,8	42,2	102,3	114,7	53,2	11,3	0,5	1 653

De senaste statistikrapporterna från ÅSUB

2003:1	Befolkningen 2001
2003:2	Bokslutsstatistik för företag 1999-2000
2003:3	Valdeltagandet 1999
2003:4	Inkvarteringsstatistik 2002
2003:5	Hysesstatistik 2003
2003:6	Kommunernas och kommunalförbundens ekonomi och verksamhet 2000-2001
2003:7	Löner för offentligt anställda på Åland
2003:8	Löner inom den privata sektorn 2002
2003:9	Befolkningen 2002
2003:10	Lagtings- och kommunalvalet 2003
2004:1	Valdeltagandet 2003
2004:2	Bokslutsstatistik för företag 1999-2001
2004:3	Varuhandelsstatistik 1999-2003
2004:4	Inkvarteringsstatistik 2003
2004:5	Bokslutsstatistik för företag 1999-2002
2004:6	Kommunernas och kommunalförbundens ekonomi och verksamhet 2002
2004:7	Kommunernas och kommunalförbundens ekonomi och verksamhet 2003
2004:8	Löner för offentligt anställda på Åland