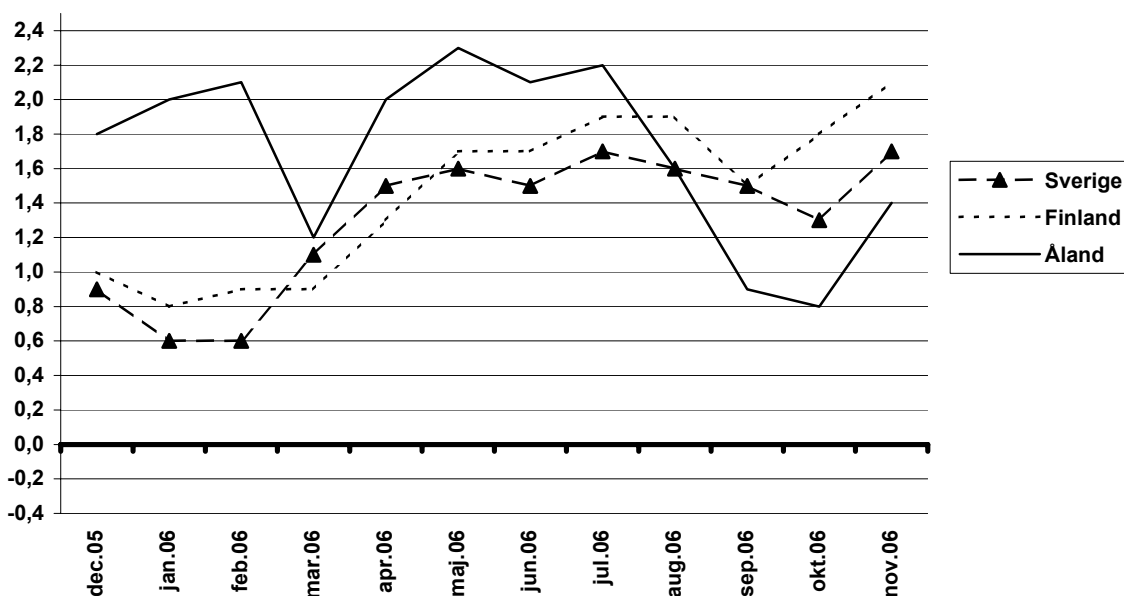


Konsumentprisindex

November 2006

Förändringar i konsumentprisindex under tolv månadersperioder



Beskrivning av statistiken

Detta statistikmeddelande innehåller uppgifter om konsumentprisernas utveckling på Åland. Statistiken är framtagen i samarbete med Statistikcentralen i Finland, som även bidrar med dataunderlag och expertis i beräkningen av indexet. Uppgifterna i meddelandet grundar sig på en omfattande månatlig urvalsbaserad prisinsamling på Åland genomförd av Statistikcentralen, kompletterad med vissa riksomfattande samt årligen insamlade prisuppgifter.

Stigande inflation

Under de senaste tolv månaderna, från november 2005 till november 2006, steg det åländska konsumentprisindexet med 1,4 procent. I oktober steg indexet med 0,8 procent på årsbasis. Från oktober till november 2006 steg priserna med 0,2 procent i genomsnitt.

De finländska konsumentpriserna steg med 2,1 procent i november på årsbasis. I oktober var ökningstakten 1,8 procent. Högre räntor och högre bostadspriser bidrog mest till inflationen, medan sänkta priser på underhållningselektronik och hemdatorer dämpade inflationen mest. Från oktober till november 2006 var konsumentpriserna i snitt oförändrade.

De svenska konsumentpriserna steg i genomsnitt med 1,7 procent på årsbasis i november. I oktober var inflationstakten 1,3 procent. Högre kostnader inom gruppen boende bidrog mest till den totala uppgången. Konsumentpriserna ökade i snitt med 0,1 procent från oktober till november.

Inflationstakten för EMU-länderna i genomsnitt, mätt med det harmoniserade konsumentprisindexet (HIKP), var i oktober 2006 preliminärt 1,6 procent. Mätt med HIKP var Finlands ökningstakt på årsnivå 0,9 och Sveriges 1,2 procent. Av EMU-länderna hade Grekland den snabbaste ökningstakten, 3,1 procent.

På grund av ett tekniskt fel hos leverantören, Statistikcentralen i Helsingfors, i samband med att den nya indexserien 2005=100 började tas i bruk år 2006, har inkorrekta uppgifter för konsumentprisindexet publicerats i Statistikmeddelandet för konsumentprisindex för Åland. De korrigerade siffrorna är skuggade i detta meddelande.

ÅSUB beklagar det inträffade, men vill poängtera att felet ligger utanför vår kontroll. Den som har ytterligare frågor ombeds kontakta ÅSUB (se kontaktuppgifterna på första sidan).

Hur konsumentprisindex används

Ett exempel

1. Förändringen av totalindex från november 2005 till november 2006:

$$\frac{101,8 - 100,5}{100,5} \times 100 = 1,4 \%$$

2. 500 mk i 1988 års penningvärde omräknat till motsvarande värde i euro 2005:

Konsumentprisindex (1985=100) 1988: 111,8; 2005: 160,8

$$\frac{160,8}{111,8} \times 500 = 719,14 / 5,94573 = 120,95 \text{ €}$$

Procentuella förändringar månadsvis och i tolv månadersperioder

Huvudgrupper

Huvudgrupper	För Åland		För Finland	
	Okt- 2005:11-	Nov 2006:11	Okt- 2005:11-	Nov 2006:11
01 Livsmedel och alkoholfria drycker	0,6	2,5	0,7	2,8
02 Alkoholhaltiga drycker och tobak	0,0	1,0	0,0	1,0
03 Kläder och skodon	0,2	-0,7	0,1	-1,2
04 Bostäder, vatten, elektricitet, gas o andra bränslen	1,7	5,5	0,3	5,5
05 Inventarier, hushållsutrustning o rutinunderhåll	0,6	1,4	0,2	0,5
06 Hälsovård	0,0	-0,1	0,1	0,0
07 Transport	-2,8	-2,0	-1,3	0,0
08 Kommunikationer	1,5	-0,4	1,4	0,3
09 Rekreation och kultur	0,0	-0,9	-0,4	0,0
10 Utbildning	0,0	3,6	0,0	1,6
11 Restauranger och hotell	0,7	1,5	0,4	2,1
12 Diverse varor och tjänster	0,5	3,7	0,5	5,6
Totalindex	0,2	1,4	0,0	2,1

Konsumentprisindex för Åland månadsvis
Totalindex
1985=100

År	Jan	Feb	Mar	Apr	Maj	Jun	Jul	Aug	Sep	Okt	Nov	Dec	Års-medelt
1985	98,5	98,5	99,5	99,9	100,2	100,2	100,4	100,3	100,7	100,5	100,8	100,7	100,0
1986	101,3	101,5	101,4	101,7	101,7	102,3	102,2	102,6	102,9	103,0	102,8	103,0	102,2
1987	104,2	104,7	105,0	106,1	105,8	106,2	106,6	106,5	107,0	107,1	107,0	107,3	106,1
1988	108,8	109,0	109,8	110,6	111,7	112,4	112,4	112,4	113,5	113,5	113,5	114,7	111,8
1989	115,1	115,9	117,3	118,4	119,1	120,7	120,9	121,0	122,6	122,6	122,6	123,8	120,0
1990	125,1	125,5	125,5	126,2	127,2	127,6	128,1	128,7	129,2	129,5	129,1	129,2	127,6
1991	130,9	131,7	131,4	132,0	133,0	132,3	132,8	132,8	132,8	133,1	132,5	133,2	132,4
1992	133,8	134,1	134,7	135,4	135,7	136,3	136,4	136,2	136,7	137,5	137,7	136,8	135,9
1993	138,0	138,8	139,0	139,4	139,4	138,9	139,0	138,8	139,0	139,5	139,0	138,6	139,0
1994	138,6	138,9	139,0	139,5	139,6	140,7	140,7	140,8	140,8	141,2	140,9	140,7	140,1
1995	141,0	141,2	141,0	141,0	141,3	141,4	141,5	140,9	141,2	140,9	140,8	140,7	141,0
1996	140,4	141,0	141,2	141,2	141,2	140,7	141,3	141,0	141,2	141,3	141,0	140,8	141,0
1997	141,8	141,9	141,8	142,4	142,9	142,8	143,3	143,8	144,2	144,7	144,5	144,5	143,3
1998	145,2	144,9	145,9	145,7	145,9	146,6	146,7	146,6	146,2	146,2	145,9	145,6	145,9
1999	146,0	145,6	145,9	146,6	147,4	147,3	147,6	147,2	147,6	148,0	148,1	148,9	147,2
2000	149,1	149,4	150,0	150,1	150,8	151,4	152,1	152,3	153,4	153,0	152,8	152,7	151,4
2001	153,1	153,7	153,8	154,5	155,7	155,7	155,2	155,7	155,8	155,5	155,1	155,2	154,9
2002	156,8	156,7	157,6	158,1	158,4	158,1	157,8	158,6	159,2	159,1	158,3	158,7	158,1
2003	159,0	159,5	159,8	159,2	159,1	159,0	158,4	159,3	158,9	159,4	158,9	159,0	159,1
2004	159,0	159,7	158,8	158,7	159,3	159,2	159,5	159,8	160,2	160,0	159,1	159,0	159,4
2005	158,9	159,2	160,1	160,5	160,3	160,7	161,2	161,3	161,5	162,2	161,7	161,8	160,8
2006	162,2	162,7	162,7	163,9	163,9	164,6	164,7	164,4	163,7	163,7	164,0		

2000=100

År	Jan	Feb	Mar	Apr	Maj	Jun	Jul	Aug	Sep	Okt	Nov	Dec	Års-medelt
2000	99,0	98,9	99,4	99,4	99,7	99,9	100,1	100,4	101,1	100,7	100,7	100,6	100,0
2001	100,9	101,4	101,6	102,0	102,5	102,4	101,9	102,4	102,6	102,3	102,1	102,3	102,0
2002	103,4	103,3	103,9	104,2	104,4	104,2	104,0	104,5	105,0	104,9	104,3	104,6	104,2
2003	104,8	105,1	105,3	104,9	104,9	104,8	104,4	105,0	104,7	105,1	104,8	104,8	104,9
2004	104,8	105,2	104,7	104,6	105,0	105,0	105,2	105,4	105,6	105,5	104,9	104,8	105,1
2005	104,7	104,9	105,6	105,8	105,7	105,9	106,3	106,3	106,5	106,9	106,6	106,7	106,0
2006	106,9	107,2	107,3	108,0	108,0	108,5	108,6	108,4	107,9	107,9	108,1		

Förändringar i konsumentprisindex under tolv månaders perioder

År													Års-
	Jan	Feb	Mar	Apr	Maj	Jun	Jul	Aug	Sep	Okt	Nov	Dec	medelt
1987	2,9	3,2	3,6	4,3	4,0	3,8	4,3	3,8	4,0	4,0	4,1	4,2	3,8
1988	4,4	4,1	4,6	4,2	5,6	5,8	5,4	5,5	6,1	6,0	6,1	6,9	5,4
1989	5,8	6,3	6,8	7,1	6,6	7,4	7,6	7,7	8,0	8,0	8,0	7,9	7,3
1990	8,7	8,3	7,0	6,6	6,8	5,7	6,0	6,4	5,4	5,6	5,3	4,4	6,3
1991	4,6	4,9	4,7	4,6	4,6	3,7	3,7	3,2	2,8	2,8	2,6	3,1	3,8
1992	2,2	1,8	2,5	2,6	2,0	3,0	2,7	2,6	2,9	3,3	3,9	2,7	2,7
1993	3,1	3,5	3,2	3,0	2,7	1,9	1,9	1,9	1,7	1,5	0,9	1,3	2,2
1994	0,4	0,1	0,0	0,1	0,1	1,3	1,2	1,4	1,3	1,2	1,4	1,5	0,8
1995	1,7	1,7	1,4	1,1	1,2	0,5	0,6	0,1	0,3	-0,2	-0,1	0,0	0,7
1996	-0,4	-0,1	0,1	0,1	-0,1	-0,5	-0,1	0,1	0,0	0,3	0,1	0,1	0,0
1997	1,0	0,7	0,4	0,9	1,2	1,5	1,4	2,0	2,1	2,4	2,5	2,6	1,6
1998	2,4	2,1	2,9	2,3	2,1	2,6	2,4	1,9	1,4	1,0	1,0	0,8	1,9
1999	0,6	0,5	0,0	0,6	1,1	0,5	0,6	0,4	1,0	1,3	1,6	2,2	0,9
2000	2,1	2,6	2,8	2,4	2,3	2,8	3,1	3,5	3,9	3,4	3,2	2,6	2,9
2001	2,6	2,9	2,6	2,9	3,2	2,8	2,0	2,3	1,6	1,6	1,5	1,6	2,3
2002	2,4	1,9	2,3	2,2	1,8	1,8	2,1	2,1	2,3	2,5	2,1	2,2	2,1
2003	1,4	1,8	1,4	0,6	0,5	0,6	0,4	0,5	-0,2	0,2	0,4	0,2	0,6
2004	0,0	0,1	-0,6	-0,3	0,1	0,2	0,7	0,3	0,8	0,4	0,1	0,0	0,2
2005	-0,1	-0,3	0,8	1,1	0,6	0,9	1,0	0,9	0,8	1,4	1,6	1,8	0,9
2006	2,0	2,1	1,2	2,0	2,3	2,1	2,2	1,6	0,9	0,8	1,4		

Harmoniserat konsumentprisindex Procentuell förändring under tolv månaders perioder

	2004- 2005	2005:6- 2006:6	2005:7- 2006:7	2005:8- 2006:8	2005:9- 2006:9	2005:10- 2006:10
Finland	0,8	1,5	1,4	1,3	0,8	0,9
Belgien	2,5	2,5	2,4	2,3	1,9	1,7
Frankrike	1,9	2,2	2,2	2,1	1,5	1,2
Grekland	3,5	3,4	3,9	3,4	3,1	3,1
Irland	2,2	2,9	2,9	3,2	2,2	2,2
Italien	2,2	2,4	2,3	2,3	2,4	1,9 *
Luxemburg	3,8	3,9	3,4	3,1	2,0	0,6
Nederländerna	1,5	1,8	1,7	1,9	1,5	1,3 *
Portugal	2,1	3,5	3,0	2,7	3,0	2,6
Spanien	3,4	4,0	4,0	3,8	2,9	2,6
Tyskland	1,9	2,0	2,1	1,8	1,0	1,1
Österrike	2,1	1,9	2,0	2,1	1,3	1,2 *
EMU	2,2	2,5	2,4	2,3	1,7	1,6 *
Sverige	0,8	1,9	1,8	1,6	1,2	1,2
Danmark	1,7	2,1	2,0	1,9	1,5	1,4
Storbritannien	2,1	2,5	2,4	2,5	2,4	2,4
Estland	4,1	4,4	4,5	5,0	3,8	3,8
EICP	2,2	2,4	2,4	2,3	1,9	1,8 *

* Preliminär uppgift

Reviderad uppgift

- Ej tillgänglig