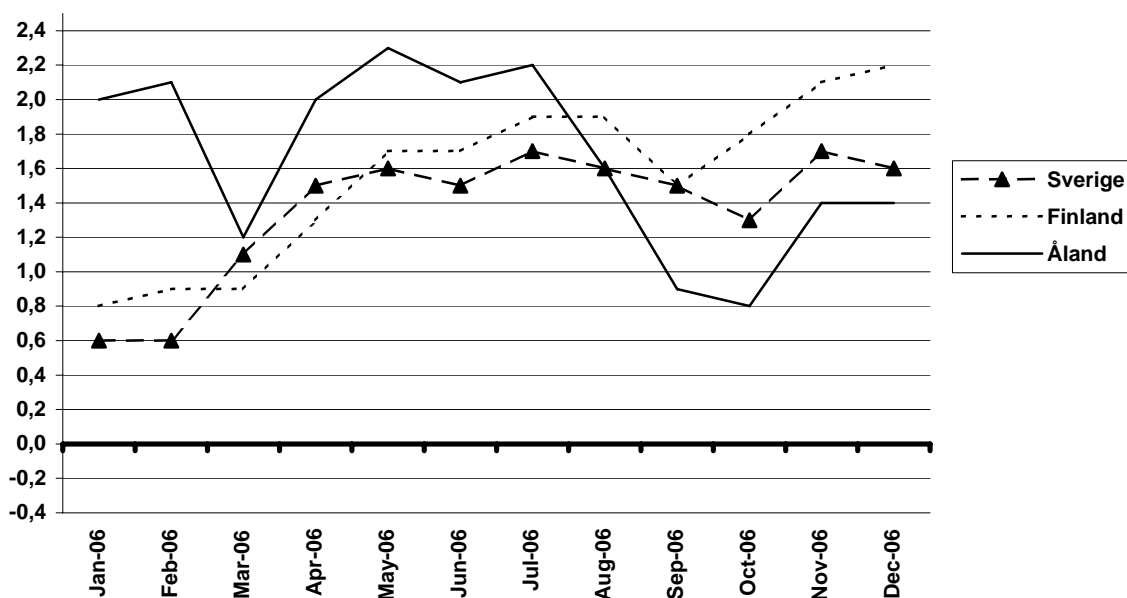


Konsumentprisindex

December 2006

Förändringar i konsumentprisindex under tolv månaders perioder



Beskrivning av statistiken

Detta statistikmeddelande innehåller uppgifter om konsumentprisernas utveckling på Åland. Statistiken är framtagen i samarbete med Statistikcentralen i Finland, som även bidrar med dataunderlag och expertis i beräkningen av indexet. Uppgifterna i meddelandet grundar sig på en omfattande månatlig urvalsbasead prisinsamling på Åland genomförd av Statistikcentralen, kompletterad med vissa riksomfattande samt årligen insamlade prisuppgifter.

Inflationen fortsättningsvis 1,4 procent på årsbasis

De åländska konsumentpriserna steg med 1,4 procent i december jämfört med december 2005. I november steg priserna också med 1,4 procent på årsbasis. Hela fjolårets genomsnittliga inflation på årsnivå var 1,7 procent. I december inverkade huvudgruppen "bostäder, vatten, elektricitet, gas och andra bränslen mest på den totala uppgången, medan lägre priser inom huvudgruppen transport dämpade inflationen mest. Från november till december var priserna i snitt oförändrade.

De finländska konsumentpriserna steg med 2,2 procent i december på årsbasis jämfört med 2,1 procent i november. År 2006 var inflationen i snitt 1,6 procent. I december inverkade högre priser på boende mest på den totala uppgången, medan lägre priser på underhållningselektronik, hemdatorer och kläder dämpade inflationen mest. Från november till december 2006 steg konsumentpriserna med 0,1 procent.

De svenska konsumentpriserna steg i snitt med 1,6 procent på årsbasis i december. I november var inflationstakten 1,7 procent. Från november till december 2006 var konsumentpriserna i genomsnitt oförändrade.

Inflationstakten för EMU-länderna i genomsnitt, mätt med det harmoniserade konsumentprisindexet (HIKP), var i november 2006 preliminärt 1,9 procent. Mätt med HIKP var Finlands ökningstakt på årsnivå 1,3 procent och Sveriges 1,5 procent. Av EMU-länderna hade Grekland (3,2%) den snabbaste ökningstakten.

Såsom vi tidigare informerat (se Statistikmeddelande KPI 2006:10) har inkorrekta uppgifter för konsumentprisindexet publicerats på grund av ett tekniskt fel hos leverantören, Statistikcentralen i Helsingfors, i samband med att den nya indexserien 2005=100 började tas i bruk år 2006. De korrigerade siffrorna är skuggade i detta meddelande.

Hur konsumentprisindex används

Ett exempel

1. Förändringen av totalindex från november 2005 till november 2006:

$$\frac{101,8 - 100,5}{100,5} \times 100 = 1,4 \%$$

2. 500 mk i 1988 års penningvärde omräknat till motsvarande värde i euro 2005:

Konsumentprisindex (1985=100) 1988: 111,8; 2005: 160,8

$$\frac{160,8}{111,8} \times 500 = 719,14 / 5,94573 = 120,95 \text{ €}$$

Procentuella förändringar månadsvis och i tolv månadersperioder Huvudgrupper

| Huvudgrupper | För Åland | | För Finland | |
|---|------------|------------|-------------|------------|
| | Nov-2005 | Dec-2006 | Nov-2005 | Dec-2006 |
| 01 Livsmedel och alkoholfria drycker | -0,1 | 1,7 | 0,1 | 2,3 |
| 02 Alkoholhaltiga drycker och tobak | 0,0 | 0,9 | 0,0 | 1,0 |
| 03 Kläder och skodon | -1,9 | -0,5 | -2,3 | -2,3 |
| 04 Bostäder, vatten, elektricitet, gas o andra bränslen | 0,0 | 5,7 | 0,3 | 5,8 |
| 05 Inventarier, hushållsutrustning o rutinunderhåll | 0,6 | 2,0 | 0,1 | 0,6 |
| 06 Hälsovård | 0,0 | 0,0 | 0,0 | 0,1 |
| 07 Transport | -0,4 | -2,8 | -0,1 | 0,0 |
| 08 Kommunikationer | 1,4 | 2,5 | 1,5 | 3,3 |
| 09 Rekreation och kultur | 0,6 | -0,8 | 0,6 | -0,1 |
| 10 Utbildning | 0,0 | 3,7 | 0,0 | 1,6 |
| 11 Restauranger och hotell | 1,0 | 2,3 | 0,2 | 2,4 |
| 12 Diverse varor och tjänster | 0,0 | 3,6 | 0,3 | 5,8 |
| Totalindex | 0,0 | 1,4 | 0,1 | 2,2 |

KONSUMENTPRISINDEX FÖR ÅLAND

HUVUDGRUPPER

2005=100

| Vikt | Total-index | Livs-medel och alkoholfria drycker | Alkoholhaltiga drycker och tobak | Kläder och skodon | Bostäder, vatten, elektricitet, gas o andra bränslen | Inventarier, hush. utrustn. o underhåll av bostaden | Hälsovård | Transport | Kommunikationer | Rekreation och kultur | Utbildning | Restauranger och hotell | Diverse varor och tjänster |
|-------------|----------------|------------------------------------|----------------------------------|-------------------|--|---|-------------|--------------|-----------------|-----------------------|------------|-------------------------|----------------------------|
| 0/00 | 1 000,0 | 149,1 | 30,9 | 72,1 | 187,7 | 51,7 | 45,5 | 153,2 | 33,0 | 124,9 | 1,1 | 98,6 | 52,2 |
| 2005 | 100,0 | 100,0 | 100,0 | 100,0 | 100,0 | 100,0 | 100,0 | 100,0 | 100,0 | 100,0 | 100,0 | 100,0 | 100,0 |
| 2006 | 101,7 | 102,0 | 101,0 | 100,2 | 105,1 | 101,1 | 100,5 | 100,9 | 91,8 | 99,9 | 100,8 | 102,2 | 103,7 |
| 2005 | | | | | | | | | | | | | |
| Jan | 98,7 | 99,3 | 100,8 | 95,8 | 97,3 | 99,6 | 99,4 | 96,3 | 110,6 | 100,2 | 100,1 | 98,9 | 99,0 |
| Feb | 99,0 | 101,8 | 100,8 | 97,1 | 97,5 | 99,7 | 99,4 | 95,4 | 107,7 | 100,1 | 100,1 | 98,7 | 99,3 |
| Mar | 99,9 | 102,3 | 100,7 | 102,0 | 98,6 | 100,8 | 99,6 | 96,2 | 105,1 | 100,4 | 100,1 | 100,2 | 99,0 |
| Apr | 99,8 | 100,5 | 99,9 | 101,6 | 98,7 | 100,9 | 100,1 | 98,7 | 102,1 | 100,6 | 100,3 | 98,8 | 99,8 |
| Maj | 99,5 | 99,6 | 99,8 | 100,2 | 98,8 | 99,9 | 100,1 | 98,2 | 100,6 | 100,5 | 100,3 | 99,8 | 99,9 |
| Jun | 100,1 | 99,3 | 99,6 | 100,6 | 100,5 | 99,6 | 100,1 | 101,3 | 100,0 | 98,8 | 100,3 | 100,3 | 99,7 |
| Jul | 100,1 | 99,8 | 99,5 | 93,8 | 100,7 | 99,4 | 99,8 | 103,4 | 100,6 | 99,0 | 100,3 | 100,7 | 100,0 |
| Aug | 100,4 | 99,3 | 99,6 | 99,6 | 101,0 | 99,6 | 99,9 | 102,8 | 100,2 | 99,1 | 100,3 | 100,6 | 100,8 |
| Sep | 100,7 | 98,8 | 99,9 | 103,0 | 102,0 | 100,0 | 99,9 | 103,7 | 94,4 | 99,0 | 99,6 | 100,1 | 100,7 |
| Okt | 100,8 | 99,0 | 99,6 | 101,8 | 102,3 | 99,8 | 100,5 | 103,3 | 92,5 | 100,8 | 99,6 | 100,4 | 100,4 |
| Nov | 100,5 | 99,7 | 99,9 | 103,3 | 101,3 | 100,3 | 100,5 | 100,2 | 93,7 | 100,4 | 99,6 | 100,6 | 100,6 |
| Dec | 100,5 | 100,4 | 99,9 | 101,2 | 101,2 | 100,3 | 100,5 | 100,6 | 92,3 | 101,0 | 99,6 | 100,8 | 100,7 |
| 2006 | | | | | | | | | | | | | |
| Jan | 100,7 | 101,6 | 100,6 | 99,0 | 102,4 | 100,9 | 100,9 | 99,9 | 92,3 | 100,1 | 99,6 | 101,1 | 102,3 |
| Feb | 101,0 | 103,1 | 100,6 | 97,5 | 102,7 | 100,1 | 101,3 | 100,2 | 90,9 | 100,6 | 99,6 | 101,4 | 103,6 |
| Mar | 101,0 | 102,7 | 101,1 | 101,0 | 102,9 | 101,1 | 101,8 | 98,1 | 90,2 | 100,6 | 99,6 | 101,9 | 103,6 |
| Apr | 101,8 | 102,5 | 101,2 | 101,3 | 105,1 | 101,1 | 100,7 | 101,3 | 90,1 | 99,6 | 99,6 | 102,1 | 103,9 |
| Maj | 101,8 | 102,0 | 101,2 | 101,8 | 105,8 | 100,8 | 100,7 | 101,4 | 89,6 | 99,5 | 99,6 | 101,3 | 103,9 |
| Jun | 102,2 | 101,9 | 101,1 | 99,5 | 105,8 | 100,9 | 100,6 | 103,7 | 91,7 | 100,3 | 99,6 | 102,2 | 103,9 |
| Jul | 102,3 | 101,2 | 101,1 | 95,7 | 106,0 | 101,3 | 99,8 | 105,8 | 92,1 | 100,0 | 99,6 | 103,6 | 103,9 |
| Aug | 102,1 | 101,2 | 100,9 | 99,3 | 106,6 | 100,8 | 99,7 | 103,3 | 91,6 | 99,6 | 99,6 | 103,2 | 103,5 |
| Sep | 101,7 | 101,2 | 101,0 | 102,1 | 105,3 | 101,2 | 99,7 | 100,2 | 92,8 | 99,7 | 103,2 | 103,1 | 104,0 |
| Okt | 101,7 | 101,7 | 100,9 | 102,4 | 105,1 | 101,1 | 100,4 | 101,0 | 91,9 | 99,6 | 103,2 | 101,4 | 103,8 |
| Nov | 101,8 | 102,3 | 100,9 | 102,6 | 106,9 | 101,7 | 100,4 | 98,2 | 93,3 | 99,6 | 103,2 | 102,1 | 104,3 |
| Dec | 101,9 | 102,1 | 100,9 | 100,7 | 106,9 | 102,2 | 100,5 | 97,8 | 94,6 | 100,2 | 103,2 | 103,1 | 104,3 |

Konsumentprisindex för Åland månadsvis
Totalindex
1985=100

| År | Jan | Feb | Mar | Apr | Maj | Jun | Jul | Aug | Sep | Okt | Nov | Dec | Års-medelt |
|------|-------|-------|-------|-------|-------|-------|-------|-------|-------|-------|-------|-------|------------|
| 1985 | 98,5 | 98,5 | 99,5 | 99,9 | 100,2 | 100,2 | 100,4 | 100,3 | 100,7 | 100,5 | 100,8 | 100,7 | 100,0 |
| 1986 | 101,3 | 101,5 | 101,4 | 101,7 | 101,7 | 102,3 | 102,2 | 102,6 | 102,9 | 103,0 | 102,8 | 103,0 | 102,2 |
| 1987 | 104,2 | 104,7 | 105,0 | 106,1 | 105,8 | 106,2 | 106,6 | 106,5 | 107,0 | 107,1 | 107,0 | 107,3 | 106,1 |
| 1988 | 108,8 | 109,0 | 109,8 | 110,6 | 111,7 | 112,4 | 112,4 | 112,4 | 113,5 | 113,5 | 113,5 | 114,7 | 111,8 |
| 1989 | 115,1 | 115,9 | 117,3 | 118,4 | 119,1 | 120,7 | 120,9 | 121,0 | 122,6 | 122,6 | 122,6 | 123,8 | 120,0 |
| 1990 | 125,1 | 125,5 | 125,5 | 126,2 | 127,2 | 127,6 | 128,1 | 128,7 | 129,2 | 129,5 | 129,1 | 129,2 | 127,6 |
| 1991 | 130,9 | 131,7 | 131,4 | 132,0 | 133,0 | 132,3 | 132,8 | 132,8 | 132,8 | 133,1 | 132,5 | 133,2 | 132,4 |
| 1992 | 133,8 | 134,1 | 134,7 | 135,4 | 135,7 | 136,3 | 136,4 | 136,2 | 136,7 | 137,5 | 137,7 | 136,8 | 135,9 |
| 1993 | 138,0 | 138,8 | 139,0 | 139,4 | 139,4 | 138,9 | 139,0 | 138,8 | 139,0 | 139,5 | 139,0 | 138,6 | 139,0 |
| 1994 | 138,6 | 138,9 | 139,0 | 139,5 | 139,6 | 140,7 | 140,7 | 140,8 | 140,8 | 141,2 | 140,9 | 140,7 | 140,1 |
| 1995 | 141,0 | 141,2 | 141,0 | 141,0 | 141,3 | 141,4 | 141,5 | 140,9 | 141,2 | 140,9 | 140,8 | 140,7 | 141,0 |
| 1996 | 140,4 | 141,0 | 141,2 | 141,2 | 141,2 | 140,7 | 141,3 | 141,0 | 141,2 | 141,3 | 141,0 | 140,8 | 141,0 |
| 1997 | 141,8 | 141,9 | 141,8 | 142,4 | 142,9 | 142,8 | 143,3 | 143,8 | 144,2 | 144,7 | 144,5 | 144,5 | 143,3 |
| 1998 | 145,2 | 144,9 | 145,9 | 145,7 | 145,9 | 146,6 | 146,7 | 146,6 | 146,2 | 146,2 | 145,9 | 145,6 | 145,9 |
| 1999 | 146,0 | 145,6 | 145,9 | 146,6 | 147,4 | 147,3 | 147,6 | 147,2 | 147,6 | 148,0 | 148,1 | 148,9 | 147,2 |
| 2000 | 149,1 | 149,4 | 150,0 | 150,1 | 150,8 | 151,4 | 152,1 | 152,3 | 153,4 | 153,0 | 152,8 | 152,7 | 151,4 |
| 2001 | 153,1 | 153,7 | 153,8 | 154,5 | 155,7 | 155,7 | 155,2 | 155,7 | 155,8 | 155,5 | 155,1 | 155,2 | 154,9 |
| 2002 | 156,8 | 156,7 | 157,6 | 158,1 | 158,4 | 158,1 | 157,8 | 158,6 | 159,2 | 159,1 | 158,3 | 158,7 | 158,1 |
| 2003 | 159,0 | 159,5 | 159,8 | 159,2 | 159,1 | 159,0 | 158,4 | 159,3 | 158,9 | 159,4 | 158,9 | 159,0 | 159,1 |
| 2004 | 159,0 | 159,7 | 158,8 | 158,7 | 159,3 | 159,2 | 159,5 | 159,8 | 160,2 | 160,0 | 159,1 | 159,0 | 159,4 |
| 2005 | 158,9 | 159,2 | 160,1 | 160,5 | 160,3 | 160,7 | 161,2 | 161,3 | 161,5 | 162,2 | 161,7 | 161,8 | 160,8 |
| 2006 | 162,2 | 162,7 | 162,7 | 163,9 | 163,9 | 164,6 | 164,7 | 164,4 | 163,7 | 163,7 | 164,0 | 164,1 | 163,7 |

2000=100

| År | Jan | Feb | Mar | Apr | Maj | Jun | Jul | Aug | Sep | Okt | Nov | Dec | Års-medelt |
|------|-------|-------|-------|-------|-------|-------|-------|-------|-------|-------|-------|-------|------------|
| 2000 | 99,0 | 98,9 | 99,4 | 99,4 | 99,7 | 99,9 | 100,1 | 100,4 | 101,1 | 100,7 | 100,7 | 100,6 | 100,0 |
| 2001 | 100,9 | 101,4 | 101,6 | 102,0 | 102,5 | 102,4 | 101,9 | 102,4 | 102,6 | 102,3 | 102,1 | 102,3 | 102,0 |
| 2002 | 103,4 | 103,3 | 103,9 | 104,2 | 104,4 | 104,2 | 104,0 | 104,5 | 105,0 | 104,9 | 104,3 | 104,6 | 104,2 |
| 2003 | 104,8 | 105,1 | 105,3 | 104,9 | 104,9 | 104,8 | 104,4 | 105,0 | 104,7 | 105,1 | 104,8 | 104,8 | 104,9 |
| 2004 | 104,8 | 105,2 | 104,7 | 104,6 | 105,0 | 105,0 | 105,2 | 105,4 | 105,6 | 105,5 | 104,9 | 104,8 | 105,1 |
| 2005 | 104,7 | 104,9 | 105,6 | 105,8 | 105,7 | 105,9 | 106,3 | 106,3 | 106,5 | 106,9 | 106,6 | 106,7 | 106,0 |
| 2006 | 106,9 | 107,2 | 107,3 | 108,0 | 108,0 | 108,5 | 108,6 | 108,4 | 107,9 | 107,9 | 108,1 | 108,2 | 107,9 |

Förändringar i konsumentprisindex under tolv månadersperioder

| År | | | | | | | | | | | | | Års- |
|------|------|------|------|------|------|------|------|-----|------|------|------|-----|--------|
| | Jan | Feb | Mar | Apr | Maj | Jun | Jul | Aug | Sep | Okt | Nov | Dec | medelt |
| 1986 | 2,8 | 3,0 | 1,9 | 1,8 | 1,5 | 2,1 | 1,8 | 2,3 | 2,2 | 2,5 | 2,0 | 2,3 | 2,2 |
| 1987 | 2,9 | 3,2 | 3,6 | 4,3 | 4,0 | 3,8 | 4,3 | 3,8 | 4,0 | 4,0 | 4,1 | 4,2 | 3,8 |
| 1988 | 4,4 | 4,1 | 4,6 | 4,2 | 5,6 | 5,8 | 5,4 | 5,5 | 6,1 | 6,0 | 6,1 | 6,9 | 5,4 |
| 1989 | 5,8 | 6,3 | 6,8 | 7,1 | 6,6 | 7,4 | 7,6 | 7,7 | 8,0 | 8,0 | 8,0 | 7,9 | 7,3 |
| 1990 | 8,7 | 8,3 | 7,0 | 6,6 | 6,8 | 5,7 | 6,0 | 6,4 | 5,4 | 5,6 | 5,3 | 4,4 | 6,3 |
| 1991 | 4,6 | 4,9 | 4,7 | 4,6 | 4,6 | 3,7 | 3,7 | 3,2 | 2,8 | 2,8 | 2,6 | 3,1 | 3,8 |
| 1992 | 2,2 | 1,8 | 2,5 | 2,6 | 2,0 | 3,0 | 2,7 | 2,6 | 2,9 | 3,3 | 3,9 | 2,7 | 2,7 |
| 1993 | 3,1 | 3,5 | 3,2 | 3,0 | 2,7 | 1,9 | 1,9 | 1,9 | 1,7 | 1,5 | 0,9 | 1,3 | 2,2 |
| 1994 | 0,4 | 0,1 | 0,0 | 0,1 | 0,1 | 1,3 | 1,2 | 1,4 | 1,3 | 1,2 | 1,4 | 1,5 | 0,8 |
| 1995 | 1,7 | 1,7 | 1,4 | 1,1 | 1,2 | 0,5 | 0,6 | 0,1 | 0,3 | -0,2 | -0,1 | 0,0 | 0,7 |
| 1996 | -0,4 | -0,1 | 0,1 | 0,1 | -0,1 | -0,5 | -0,1 | 0,1 | 0,0 | 0,3 | 0,1 | 0,1 | 0,0 |
| 1997 | 1,0 | 0,7 | 0,4 | 0,9 | 1,2 | 1,5 | 1,4 | 2,0 | 2,1 | 2,4 | 2,5 | 2,6 | 1,6 |
| 1998 | 2,4 | 2,1 | 2,9 | 2,3 | 2,1 | 2,6 | 2,4 | 1,9 | 1,4 | 1,0 | 1,0 | 0,8 | 1,9 |
| 1999 | 0,6 | 0,5 | 0,0 | 0,6 | 1,1 | 0,5 | 0,6 | 0,4 | 1,0 | 1,3 | 1,6 | 2,2 | 0,9 |
| 2000 | 2,1 | 2,6 | 2,8 | 2,4 | 2,3 | 2,8 | 3,1 | 3,5 | 3,9 | 3,4 | 3,2 | 2,6 | 2,9 |
| 2001 | 2,6 | 2,9 | 2,6 | 2,9 | 3,2 | 2,8 | 2,0 | 2,3 | 1,6 | 1,6 | 1,5 | 1,6 | 2,3 |
| 2002 | 2,4 | 1,9 | 2,3 | 2,2 | 1,8 | 1,8 | 2,1 | 2,1 | 2,3 | 2,5 | 2,1 | 2,2 | 2,1 |
| 2003 | 1,4 | 1,8 | 1,4 | 0,6 | 0,5 | 0,6 | 0,4 | 0,5 | -0,2 | 0,2 | 0,4 | 0,2 | 0,6 |
| 2004 | 0,0 | 0,1 | -0,6 | -0,3 | 0,1 | 0,2 | 0,7 | 0,3 | 0,8 | 0,4 | 0,1 | 0,0 | 0,2 |
| 2005 | -0,1 | -0,3 | 0,8 | 1,1 | 0,6 | 0,9 | 1,0 | 0,9 | 0,8 | 1,4 | 1,6 | 1,8 | 0,9 |
| 2006 | 2,0 | 2,1 | 1,2 | 2,0 | 2,3 | 2,1 | 2,2 | 1,6 | 0,9 | 0,8 | 1,4 | 1,4 | 1,7 |

Harmoniserat konsumentprisindex Procentuell förändring under tolv månadersperioder

| | 2004- 2005 | 2005:7- 2006:7 | 2005:8- 2006:8 | 2005:9- 2006:9 | 2005:10- 2006:10 | 2005:11- 2006:11 |
|----------------|---------------|-------------------|-------------------|-------------------|---------------------|---------------------|
| Finland | 0,8 | 1,4 | 1,3 | 0,8 | 0,9 | 1,3 |
| Belgien | 2,5 | 2,4 | 2,3 | 1,9 | 1,7 | 2,0 |
| Frankrike | 1,9 | 2,2 | 2,1 | 1,5 | 1,2 | 1,6 |
| Grekland | 3,5 | 3,9 | 3,4 | 3,1 | 3,1 | 3,2 |
| Irland | 2,2 | 2,9 | 3,2 | 2,2 | 2,2 | 2,4 |
| Italien | 2,2 | 2,3 | 2,3 | 2,4 | 1,9 | 2,0 |
| Luxemburg | 3,8 | 3,4 | 3,1 | 2,0 | 0,6 | 1,8 |
| Nederländerna | 1,5 | 1,7 | 1,9 | 1,5 | 1,3 | 1,6 * |
| Portugal | 2,1 | 3,0 | 2,7 | 3,0 | 2,6 | 2,4 |
| Spanien | 3,4 | 4,0 | 3,8 | 2,9 | 2,6 | 2,7 |
| Tyskland | 1,9 | 2,1 | 1,8 | 1,0 | 1,1 | 1,5 |
| Österrike | 2,1 | 2,0 | 2,1 | 1,3 | 1,3 # | 1,6 * |
| EMU | 2,2 | 2,4 | 2,3 | 1,7 | 1,6 | 1,9 * |
| Sverige | 0,8 | 1,8 | 1,6 | 1,2 | 1,2 | 1,5 |
| Danmark | 1,7 | 2,0 | 1,9 | 1,5 | 1,4 | 1,8 |
| Storbritannien | 2,1 | 2,4 | 2,5 | 2,4 | 2,4 | 2,7 |
| Estland | 4,1 | 4,5 | 5,0 | 3,8 | 3,8 | 4,7 |
| EICP | 2,2 | 2,4 | 2,3 | 1,9 | 1,8 | 2,1 * |

* Preliminär uppgift

Reviderad uppgift

- Ej tillgänglig

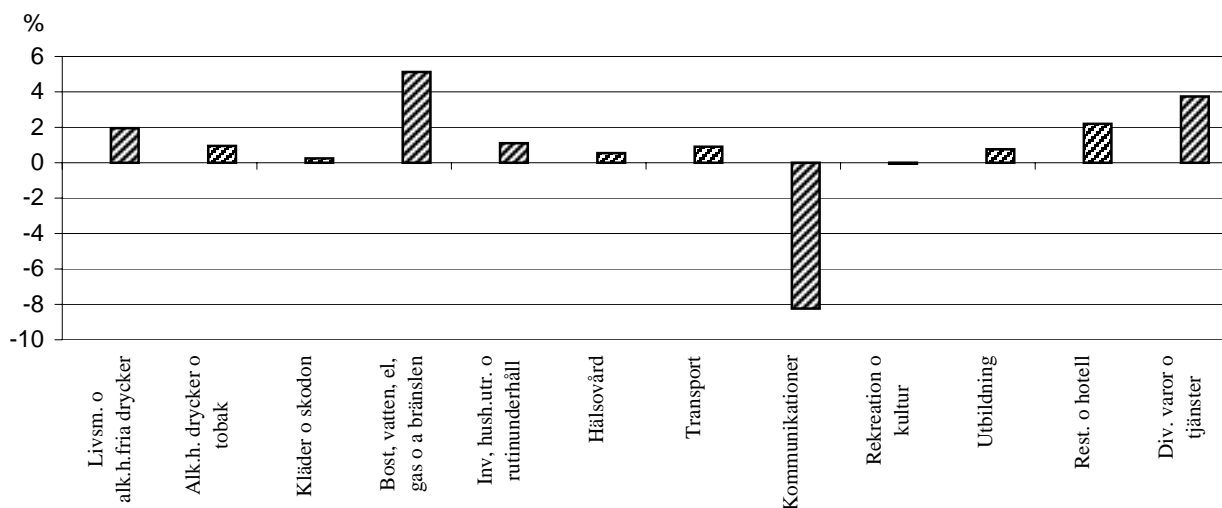
Årsöversikt 2006

Konsumentprisindexet steg i genomsnitt med 1,7 procent under år 2006. Högre priser inom huvudgruppen bostäder, vatten, elektricitet, gas och övriga bränslen inverkade mest på uppgången, medan lägre priser inom huvudgruppen kommunikationer dämpade inflationen.

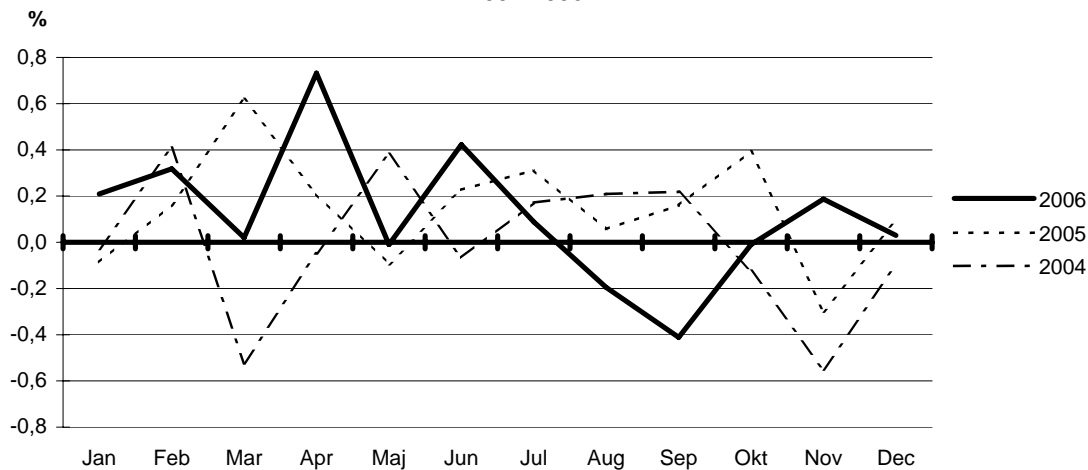
I det övre diagrammet framgår förändringen i konsumentprisindexet för de tolv varugrupperna från 2005 till 2006 beräknat från de årliga genomsnitten. De lägre priserna inom gruppen kommunikation framgår tydligt i diagrammet liksom de högre priserna inom huvudgrupperna bostäder, vatten, elektricitet, gas och övriga bränslen samt diverse varor och tjänster. Med hjälp av det nedre diagrammet kan man jämföra den månadsvisa förändringen av totalindexet 2006 med utvecklingen under åren 2005 och 2004.

I tabellen på nästa sida framgår den månatliga förändringen för varje huvudgrupp 2006 samt för totalindex åren 1997-2006.

Procentuella förändringar för huvudgrupperna under 2006



Procentuella förändringar av totalindex månadsvis 2004-2006



PROCENTUELL FÖRÄNDRING MÅNADSVIS FÖR HUVUDGRUPPERNA 2006

| Huvudgrupp | Dec- Jan | Jan- Feb | Feb- Mar | Mar- Apr | Apr- Maj | Maj- Jun | Jun- Jul | Jul- Aug | Aug- Sep | Sep- Okt | Okt- Nov | Nov- Dec | |
|--|-------------|-------------|-------------|-------------|-------------|-------------|-------------|-------------|-------------|-------------|-------------|-------------|-------------|
| Livsmedel och alkoholfria drycker | 1,2 | 1,4 | -0,3 | -0,3 | -0,4 | -0,1 | -0,7 | -0,1 | 0,1 | 0,5 | 0,6 | -0,1 | |
| Alkoholhaltiga drycker och tobak | 0,6 | 0,1 | 0,5 | 0,1 | 0,0 | 0,0 | -0,1 | -0,1 | 0,1 | -0,1 | 0,0 | 0,0 | |
| Kläder och skodon | -2,2 | -1,5 | 3,6 | 0,3 | 0,5 | -2,2 | -3,8 | 3,8 | 2,8 | 0,3 | 0,2 | -1,9 | |
| Bostäder, vatten, elektricitet, gas o andra bränslen | 1,2 | 0,3 | 0,2 | 2,1 | 0,6 | 0,0 | 0,2 | 0,6 | -1,3 | -0,1 | 1,7 | 0,0 | |
| Inventarier, hushållsutrustning o rutinunderhåll | 0,6 | -0,7 | 0,9 | 0,1 | -0,3 | 0,0 | 0,5 | -0,5 | 0,4 | -0,1 | 0,6 | 0,6 | |
| Hälsovård | 0,4 | 0,4 | 0,4 | -1,1 | 0,0 | 0,0 | -0,9 | 0,0 | 0,0 | 0,7 | 0,0 | 0,0 | |
| Transport | -0,7 | 0,3 | -2,0 | 3,2 | 0,1 | 2,2 | 2,1 | -2,4 | -3,0 | 0,8 | -2,8 | -0,4 | |
| Kommunikationer | 0,0 | -1,5 | -0,7 | -0,1 | -0,6 | 2,3 | 0,5 | -0,5 | 1,3 | -0,9 | 1,5 | 1,4 | |
| Rekreation och kultur | -0,9 | 0,5 | -0,1 | -1,0 | 0,0 | 0,8 | -0,3 | -0,5 | 0,1 | -0,1 | 0,0 | 0,6 | |
| Utbildning | 0,0 | 0,0 | 0,0 | 0,0 | 0,0 | 0,0 | 0,0 | 0,0 | 3,6 | 0,0 | 0,0 | 0,0 | |
| Restauranger och hotell | 0,2 | 0,3 | 0,5 | 0,2 | -0,8 | 0,9 | 1,3 | -0,4 | 0,0 | -1,7 | 0,7 | 1,0 | |
| Diverse varor och tjänster | 1,6 | 1,3 | 0,0 | 0,3 | 0,0 | 0,0 | 0,0 | -0,4 | 0,5 | -0,2 | 0,5 | 0,0 | |
| Totalindex | | | | | | | | | | | | | |
| | 2006 | 0,2 | 0,3 | 0,0 | 0,7 | 0,0 | 0,4 | 0,1 | -0,2 | -0,4 | 0,0 | 0,2 | 0,0 |
| | 2005 | -0,1 | 0,2 | 0,6 | 0,2 | -0,1 | 0,2 | 0,3 | 0,1 | 0,2 | 0,4 | -0,3 | 0,1 |
| | 2004 | 0,0 | 0,4 | -0,5 | 0,0 | 0,4 | -0,1 | 0,2 | 0,2 | 0,2 | -0,1 | -0,5 | -0,1 |
| | 2003 | 0,2 | 0,3 | 0,2 | -0,4 | 0,0 | -0,1 | -0,4 | 0,6 | -0,3 | 0,3 | -0,3 | 0,1 |
| | 2002 | 1,1 | -0,1 | 0,5 | 0,4 | 0,2 | -0,2 | -0,2 | 0,5 | 0,4 | 0,0 | -0,6 | 0,3 |
| | 2001 | 0,3 | 0,4 | 0,0 | 0,5 | 0,8 | 0,0 | -0,3 | 0,3 | 0,1 | -0,2 | -0,2 | 0,0 |
| | 2000 | 0,2 | 0,2 | 0,4 | 0,1 | 0,5 | 0,4 | 0,5 | 0,1 | 0,7 | -0,3 | -0,1 | -0,1 |
| | 1999 | 0,3 | -0,3 | 0,2 | 0,5 | 0,6 | -0,1 | 0,2 | -0,3 | 0,3 | 0,3 | 0,1 | 0,5 |
| | 1998 | 0,5 | -0,2 | 0,7 | -0,1 | 0,1 | 0,5 | 0,1 | -0,1 | -0,3 | 0,0 | -0,2 | -0,2 |
| | 1997 | 0,5 | 0,1 | -0,2 | 0,4 | 0,5 | -0,1 | 0,4 | 0,3 | 0,3 | 0,2 | -0,2 | 0,0 |