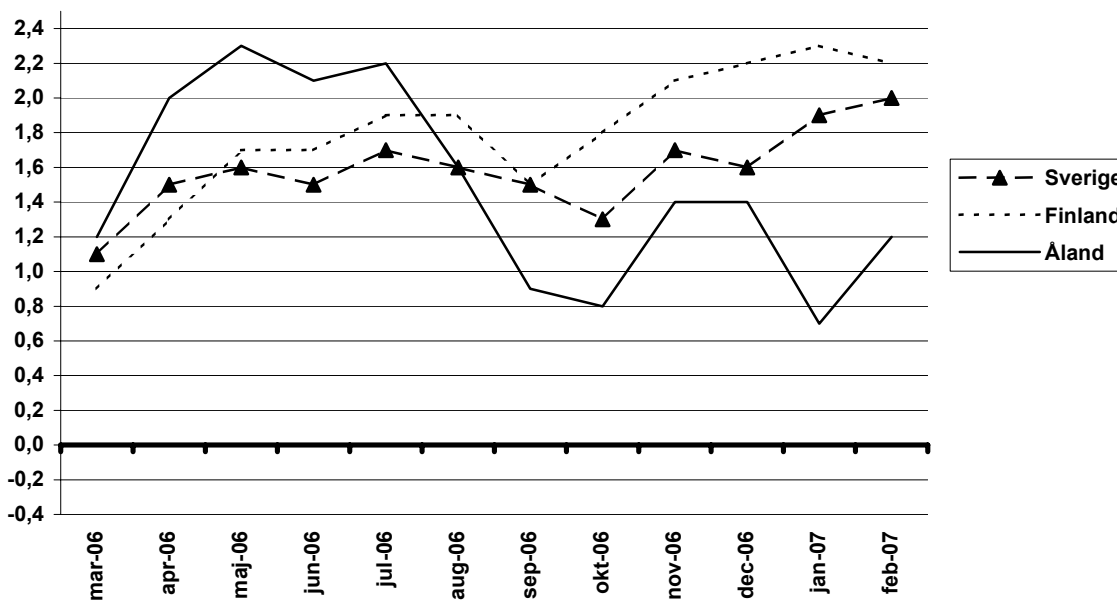


Konsumentprisindex

Februari 2007

Förändringar i konsumentprisindex under tolv månaders perioder



Beskrivning av statistiken

Detta statistikmeddelande innehåller uppgifter om konsumentprisernas utveckling på Åland. Statistiken är framtagen i samarbete med Statistikcentralen i Finland, som även bidrar med dataunderlag och expertis i beräkningen av indexet. Uppgifterna i meddelandet grundar sig på en omfattande månatlig urvalsbasead prisinsamling på Åland genomförd av Statistikcentralen, kompletterad med vissa riksomfattande samt årligen insamlade prisuppgifter.

Inflationen 1,2 procent på årsbasis

I februari steg de åländska konsumentpriserna på årsbasis med 1,2 procent jämfört med 0,7 procent i januari. Det var fortsättningsvis främst högre priser inom huvudgruppen "bostäder, vatten, elektricitet, gas och andra bränslen" som bidrog mest till den totala uppgången i februari (med nästan 1 procentenhet), medan lägre priser inom huvudgrupperna "hälsovård" och "transport" dämpade inflationen. Den månadsvisa förändringen från januari till februari 2007 var 0,8 procent.

Den finländska inflationstakten har de senaste månaderna hållits relativt stabil. I februari steg de finländska konsumentpriserna med 2,2 procent jämfört med 2,3 i januari. Högre priser på boende bidrog mest till den totala uppgången och då främst högre bostadslåneräntor, medan lägre priser på flytande bränslen jämfört med ifjol dämpade inflationen mest. Från januari till februari steg konsumentpriserna med 0,6 procent.

I februari steg de svenska konsumentpriserna i snitt med 2,0 procent på årsbasis, från 1,9 procent i januari. Även i Sverige bidrog ökade boendekostnader mest till den totala uppgången (med 1,2 procentenheter), medan främst prissänkningar på post- och telekommunikationer motverkade uppgången (med 0,2 procentenheter). Från januari till februari steg konsumentpriserna i snitt med 0,5 procent.

Inflationstakten för EMU-länderna i genomsnitt, mätt med det harmoniserade konsumentprisindexet (HIKP), var i januari 2007 preliminärt 1,8 procent. Mätt med HIKP var Finlands ökningstakt på årsnivå 1,3 procent och Sveriges 1,6 procent. Av EMU-länderna hade Grekland (3,0 procent) fortsättningsvis den snabbaste ökningstakten följt av Irland (2,9 procent).

Hur konsumentprisindex används

Två exempel

1. Förändringen av totalindex från januari 2006 till januari 2007:

$$\frac{101,4 - 100,7}{100,7} \times 100 = 0,7 \%$$

2. 500 mk i 1988 års penningvärde omräknat till motsvarande värde i euro 2006:

Konsumentprisindex (1985=100) 1988: 111,8; 2006: 163,7

$$\frac{163,7}{111,8} \times 500 = 732,11 / 5,94573 = 123,13 \text{ €}$$

Procentuella förändringar månadsvis och i tolv månadersperioder Huvudgrupper

Huvudgrupper	För Åland		För Finland	
	Jan- 2006:2- Feb 2007:2	Jan- 2006:2- Feb 2007:2	Jan- 2006:2- Feb 2007:2	Jan- 2006:2- Feb 2007:2
01 Livsmedel och alkoholfria drycker	0,3	0,7	0,2	1,6
02 Alkoholhaltiga drycker och tobak	0,0	1,4	0,1	1,5
03 Kläder och skodon	5,0	0,6	6,6	1,0
04 Bostäder, vatten, elektricitet, gas o andra bränslen	0,4	5,1	0,4	5,5
05 Inventarier, hushållsutrustning o rutinunderhåll	-0,3	1,5	0,4	1,3
06 Hälsovård	0,1	-7,8	1,0	-1,2
07 Transport	1,5	-1,3	0,3	-0,8
08 Kommunikationer	-0,5	2,8	-0,6	3,9
09 Rekreation och kultur	0,7	0,6	0,4	0,0
10 Utbildning	0,0	2,6	0,0	3,5
11 Restauranger och hotell	0,7	3,0	0,4	2,3
12 Diverse varor och tjänster	0,1	0,3	0,7	6,1
Totalindex	0,8	1,2	0,6	2,2

KONSUMENTPRISINDEX FÖR ÅLAND

HUVUDGRUPPER

2005=100

	Total- index	Livs- medel och alkohol- fria drycker	Alkohol- haltiga drycker och tobak	Kläder och skodon	Bostäder, vatten, elektricitet, gas o andra bränslen	Inven- tarier, hush.ut- rustn. o underhåll av bostaden	Hälsa- vård	Trans- port	Kommu- nika- tioner	Rekrea- tion och kultur	Utbild- ning	Restau- ranger och hotell	Diverse varor och tjänster
0/00	1 000,0	149,1	30,9	72,1	187,7	51,7	45,5	153,2	33,0	124,9	1,1	98,6	52,2
2005	100,0	100,0	100,0	100,0	100,0	100,0	100,0	100,0	100,0	100,0	100,0	100,0	100,0
2006	101,7	102,0	101,0	100,2	105,1	101,1	100,5	100,9	91,8	99,9	100,8	102,2	103,7
2005													
Jan	98,7	99,3	100,8	95,8	97,3	99,6	99,4	96,3	110,6	100,2	100,1	98,9	99,0
Feb	99,0	101,8	100,8	97,1	97,5	99,7	99,4	95,4	107,7	100,1	100,1	98,7	99,3
Mar	99,9	102,3	100,7	102,0	98,6	100,8	99,6	96,2	105,1	100,4	100,1	100,2	99,0
Apr	99,8	100,5	99,9	101,6	98,7	100,9	100,1	98,7	102,1	100,6	100,3	98,8	99,8
Maj	99,5	99,6	99,8	100,2	98,8	99,9	100,1	98,2	100,6	100,5	100,3	99,8	99,9
Jun	100,1	99,3	99,6	100,6	100,5	99,6	100,1	101,3	100,0	98,8	100,3	100,3	99,7
Jul	100,1	99,8	99,5	93,8	100,7	99,4	99,8	103,4	100,6	99,0	100,3	100,7	100,0
Aug	100,4	99,3	99,6	99,6	101,0	99,6	99,9	102,8	100,2	99,1	100,3	100,6	100,8
Sep	100,7	98,8	99,9	103,0	102,0	100,0	99,9	103,7	94,4	99,0	99,6	100,1	100,7
Okt	100,8	99,0	99,6	101,8	102,3	99,8	100,5	103,3	92,5	100,8	99,6	100,4	100,4
Nov	100,5	99,7	99,9	103,3	101,3	100,3	100,5	100,2	93,7	100,4	99,6	100,6	100,6
Dec	100,5	100,4	99,9	101,2	101,2	100,3	100,5	100,6	92,3	101,0	99,6	100,8	100,7
2006													
Jan	100,7	101,6	100,6	99,0	102,4	100,9	100,9	99,9	92,3	100,1	99,6	101,1	102,3
Feb	101,0	103,1	100,6	97,5	102,7	100,1	101,3	100,2	90,9	100,6	99,6	101,4	103,6
Mar	101,0	102,7	101,1	101,0	102,9	101,1	101,8	98,1	90,2	100,6	99,6	101,9	103,6
Apr	101,8	102,5	101,2	101,3	105,1	101,1	100,7	101,3	90,1	99,6	99,6	102,1	103,9
Maj	101,8	102,0	101,2	101,8	105,8	100,8	100,7	101,4	89,6	99,5	99,6	101,3	103,9
Jun	102,2	101,9	101,1	99,5	105,8	100,9	100,6	103,7	91,7	100,3	99,6	102,2	103,9
Jul	102,3	101,2	101,1	95,7	106,0	101,3	99,8	105,8	92,1	100,0	99,6	103,6	103,9
Aug	102,1	101,2	100,9	99,3	106,6	100,8	99,7	103,3	91,6	99,6	99,6	103,2	103,5
Sep	101,7	101,2	101,0	102,1	105,3	101,2	99,7	100,2	92,8	99,7	103,2	103,1	104,0
Okt	101,7	101,7	100,9	102,4	105,1	101,1	100,4	101,0	91,9	99,6	103,2	101,4	103,8
Nov	101,8	102,3	100,9	102,6	106,9	101,7	100,4	98,2	93,3	99,6	103,2	102,1	104,3
Dec	101,9	102,1	100,9	100,7	106,9	102,2	100,5	97,8	94,6	100,2	103,2	103,1	104,3
2007													
Jan	101,4	103,4	102,0	93,5	107,6	102,0	93,4	97,5	93,9	100,6	102,2	103,8	103,8
Feb	102,2	103,8	102,1	98,1	108,0	101,6	93,4	98,9	93,4	101,3	102,2	104,5	104,0

Förändringar i konsumentprisindex under tolv månaders perioder

År	Jan	Feb	Mar	Apr	Maj	Jun	Jul	Aug	Sep	Okt	Nov	Dec	Års-medelt
1986	2,8	3,0	1,9	1,8	1,5	2,1	1,8	2,3	2,2	2,5	2,0	2,3	2,2
1987	2,9	3,2	3,6	4,3	4,0	3,8	4,3	3,8	4,0	4,0	4,1	4,2	3,8
1988	4,4	4,1	4,6	4,2	5,6	5,8	5,4	5,5	6,1	6,0	6,1	6,9	5,4
1989	5,8	6,3	6,8	7,1	6,6	7,4	7,6	7,7	8,0	8,0	8,0	7,9	7,3
1990	8,7	8,3	7,0	6,6	6,8	5,7	6,0	6,4	5,4	5,6	5,3	4,4	6,3
1991	4,6	4,9	4,7	4,6	4,6	3,7	3,7	3,2	2,8	2,8	2,6	3,1	3,8
1992	2,2	1,8	2,5	2,6	2,0	3,0	2,7	2,6	2,9	3,3	3,9	2,7	2,7
1993	3,1	3,5	3,2	3,0	2,7	1,9	1,9	1,9	1,7	1,5	0,9	1,3	2,2
1994	0,4	0,1	0,0	0,1	0,1	1,3	1,2	1,4	1,3	1,2	1,4	1,5	0,8
1995	1,7	1,7	1,4	1,1	1,2	0,5	0,6	0,1	0,3	-0,2	-0,1	0,0	0,7
1996	-0,4	-0,1	0,1	0,1	-0,1	-0,5	-0,1	0,1	0,0	0,3	0,1	0,1	0,0
1997	1,0	0,7	0,4	0,9	1,2	1,5	1,4	2,0	2,1	2,4	2,5	2,6	1,6
1998	2,4	2,1	2,9	2,3	2,1	2,6	2,4	1,9	1,4	1,0	1,0	0,8	1,9
1999	0,6	0,5	0,0	0,6	1,1	0,5	0,6	0,4	1,0	1,3	1,6	2,2	0,9
2000	2,1	2,6	2,8	2,4	2,3	2,8	3,1	3,5	3,9	3,4	3,2	2,6	2,9
2001	2,6	2,9	2,6	2,9	3,2	2,8	2,0	2,3	1,6	1,6	1,5	1,6	2,3
2002	2,4	1,9	2,3	2,2	1,8	1,8	2,1	2,1	2,3	2,5	2,1	2,2	2,1
2003	1,4	1,8	1,4	0,6	0,5	0,6	0,4	0,5	-0,2	0,2	0,4	0,2	0,6
2004	0,0	0,1	-0,6	-0,3	0,1	0,2	0,7	0,3	0,8	0,4	0,1	0,0	0,2
2005	-0,1	-0,3	0,8	1,1	0,6	0,9	1,0	0,9	0,8	1,4	1,6	1,8	0,9
2006	2,0	2,1	1,2	2,0	2,3	2,1	2,2	1,6	0,9	0,8	1,4	1,4	1,7
2007	0,7	1,2											

Harmoniserat konsumentprisindex Procentuell förändring under tolv månaders perioder

	2005- 2006	2005:9- 2006:9	2005:10- 2006:10	2005:11- 2006:11	2005:12- 2006:12	2006:1- 2007:1
Finland	1,3	0,8	0,9	1,3	1,2	1,3
Belgien	2,3	1,9	1,7	2,0	2,1	1,7
Frankrike	1,9	1,5	1,2	1,6	1,7	1,4
Grekland	3,3	3,1	3,1	3,2	3,2	3,0
Irland	2,7	2,2	2,2	2,4	3,0	2,9
Italien	2,2	2,4	1,9	2,0	2,1	1,9
Luxemburg	3,0	2,0	0,6	1,8	2,3	2,3
Nederländerna	1,7	1,5	1,3	1,6	1,7	1,0 *
Portugal	3,0	3,0	2,6	2,4	2,5	2,6
Spanien	3,6	2,9	2,6	2,7	2,7	2,4
Tyskland	1,8	1,0	1,1	1,5	1,4	1,8
Österrike	1,7	1,3	1,3	1,6	1,6	1,8 *
EMU	2,2	1,7	1,6	1,9	1,9	1,8 *
Sverige	1,5	1,2	1,2	1,5	1,4	1,6
Danmark	1,9	1,5	1,4	1,8	1,7	1,8
Storbritannien	2,3	2,4	2,4	2,7	3,0	2,7
Estland	4,4	3,8	3,8	4,7	5,1	5,0
EICP	2,2	1,9	1,8	2,1	2,2 #	2,1 *

* Preliminär uppgift

Reviderad uppgift

- Ej tillgänglig