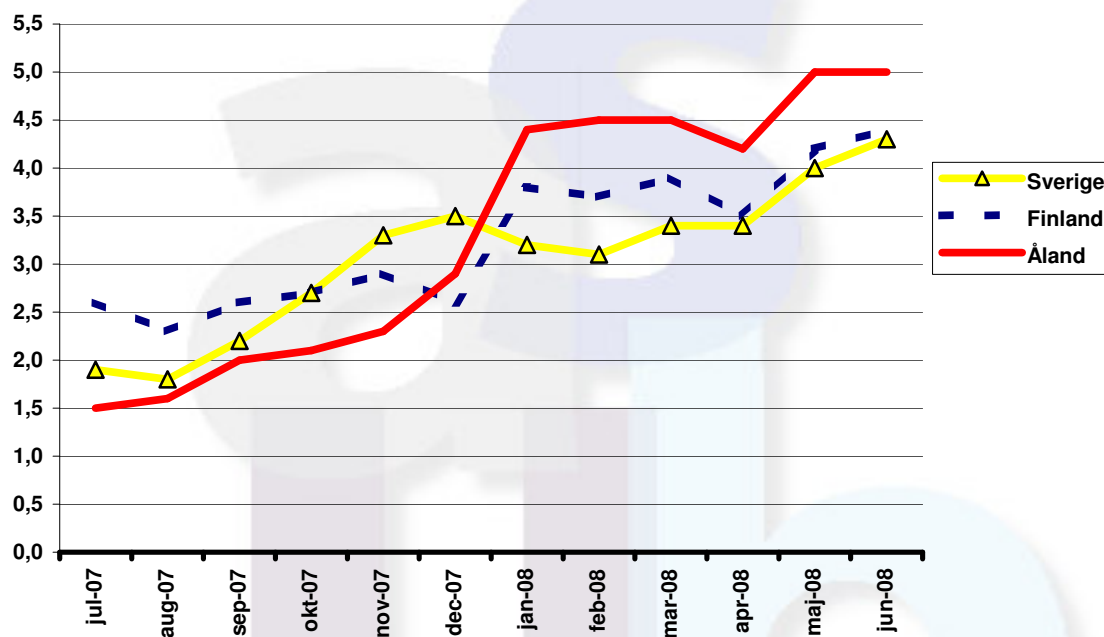


## Konsumentprisindex

Juni 2008

Förändringar i konsumentprisindex under tolv månadersperioder

**Beskrivning av statistiken**

Detta statistikmeddelande innehåller uppgifter om konsumentprisernas utveckling på Åland. Statistiken är framtagen i samarbete med Statistikcentralen i Finland, som även bidrar med dataunderlag och expertis i beräkningen av indexet. Uppgifterna i meddelandet grundar sig på en omfattande månatlig urvalsbaserad prisinsamling på Åland genomförd av Statistikcentralen, kompletterad med vissa riksomfattande samt årligen insamlade prisuppgifter.

## Inflationen 5,0 procent på årsbasis i juni

Inflationstakten, räknad som förändringen under de senaste tolv månaderna, var i juni 2008 oförändrad jämfört med maj, då de åländska konsumentpriserna på årsbasis steg med 5,0 procent. Högre priser inom huvudgrupperna "bostäder, vatten, elektricitet, gas och övriga bränslen" samt "livsmedel och alkoholfria drycker" bidrog mest till den totala uppgången i juni (med 2,4 respektive 1,0 procentenheter), medan lägre priser inom huvudgrupperna "kommunikationer" samt "rekreation och kultur" dämpade inflationen. Från maj till juni steg konsumentpriserna med i snitt 0,5 procent.

De finländska konsumentpriserna steg i juni på årsbasis med 4,4 procent, jämfört med 4,2 procent i maj. Försättningsvis var det högre priser på boende och livsmedel som bidrog mest till den totala uppgången. Boendekostnaderna ökade främst på grund av högre energipriser, hyror och räntor medan priserna på livsmedel ökade på grund av högre priser på mejeriprodukter, spannmål och kött. Inflationen dämpades av lägre priser på personbilar, hemelektronik och datorer samt glasögon. Konsumentpriserna steg i snitt med 0,4 procent från maj till juni.

I juni steg de svenska konsumentpriserna i snitt med 4,3 procent på årsbasis, från 4,0 procent i maj. Ökade räntekostnader på egna hem inom gruppen boende bidrog mest till den totala uppgången, medan prissänkningar inom grupperna rekreation och kultur samt teletjänster och teleutrustning motverkade uppgången. De svenska konsumentpriserna steg i snitt med 0,5 procent från maj till juni.

Inflationstakten för EMU-länderna, mätt med det harmoniserade konsumentprisindexet (HIKP), var i maj 2008 preliminärt 3,7 procent. Mätt med HIKP var Finlands ökningstakt på årsnivå 4,1 procent (3,3 procent i april) och Sveriges 3,9 procent (3,2 procent i april). Av EMU-länderna hade Slovenien (6,2 procent) den snabbaste ökningstakten, medan Nederländerna hade den långsammaste (2,1 procent).

---

### Hur konsumentprisindex används

*Två exempel*

1. Förändringen av totalindex från juni 2007 till juni 2008:

$$\frac{108,9 - 103,8}{103,8} \times 100 = 4,9 \%$$

2. 500 mk i 1988 års penningvärde omräknat till motsvarande värde i euro 2007:

Konsumentprisindex (1985=100) 1988: 111,8; 2007: 166,6

$$\frac{166,6}{111,8} \times 500 = 745,08 / 5,94573 = 125,31 \text{ €}$$

---

### Procentuella förändringar månadsvis och i tolv månadersperioder Huvudgrupper

Huvudgrupper	För Åland		För Finland	
	Maj-2007:6- Juni 2008:6	Maj-2007:6- Juni 2008:6	Maj-2007:6- Juni 2008:6	Maj-2007:6- Juni 2008:6
01 Livsmedel och alkoholfria drycker	-1,7	7,0	-1,1	8,9
02 Alkoholfria drycker och tobak	0,0	5,6	0,1	5,6
03 Kläder och skodon	0,0	2,4	-2,4	-0,6
04 Bostäder, vatten, elektricitet, gas o andra bränslen	0,8	12,6	0,7	6,5
05 Inventarier, hushållsutrustning o rutinunderhåll	-0,2	1,5	0,3	1,6
06 Hälsovård	0,0	2,6	-0,8	-0,6
07 Transport	2,4	4,0	2,2	4,3
08 Kommunikationer	2,4	-1,2	2,0	-2,3
09 Rekreation och kultur	0,4	-0,8	0,1	1,8
10 Utbildning	0,0	19,4	0,0	3,0
11 Restauranger och hotell	1,4	3,2	0,6	5,8
12 Diverse varor och tjänster	0,4	2,1	0,7	3,6
<b>Totalindex</b>	<b>0,5</b>	<b>5,0</b>	<b>0,4</b>	<b>4,4</b>

---

**Konsumentprisindex för Åland**  
**Huvudgrupper**  
**2005=100**

	Total- index	Livs- medel och alkohol- fria drycker	Alkohol- haltiga drycker och tobak	Kläder och skodon	Bostäder, vatten, elektricitet, gas o andra bränslen	Inven- tarier, hush.ut- rustn. o underhåll av bostaden	Hälsa- vård	Trans- port	Kommu- nika- tioner	Rekrea- tion och kultur	Utbild- ning	Restau- ranger och hotell	Diverse varor och tjänster
<b>0/00</b>	<b>1 000,0</b>	<b>149,1</b>	<b>30,9</b>	<b>72,1</b>	<b>187,7</b>	<b>51,7</b>	<b>45,5</b>	<b>153,2</b>	<b>33,0</b>	<b>124,9</b>	<b>1,1</b>	<b>98,6</b>	<b>52,2</b>
2005	<b>100,0</b>	100,0	100,0	100,0	100,0	100,0	100,0	100,0	100,0	100,0	100,0	100,0	100,0
2006	<b>101,7</b>	102,0	101,0	100,2	105,1	101,1	100,5	100,9	91,8	99,9	100,8	102,2	103,7
2007	<b>103,4</b>	104,1	102,4	99,0	109,4	103,0	94,2	102,3	97,7	100,7	108,0	105,3	104,6
<b>2006</b>													
Jan	<b>100,7</b>	101,6	100,6	99,0	102,4	100,9	100,9	99,9	92,3	100,1	99,6	101,1	102,3
Feb	<b>101,0</b>	103,1	100,6	97,5	102,7	100,1	101,3	100,2	90,9	100,6	99,6	101,4	103,6
Mar	<b>101,0</b>	102,7	101,1	101,0	102,9	101,1	101,8	98,1	90,2	100,6	99,6	101,9	103,6
Apr	<b>101,8</b>	102,5	101,2	101,3	105,1	101,1	100,7	101,3	90,1	99,6	99,6	102,1	103,9
Maj	<b>101,8</b>	102,0	101,2	101,8	105,8	100,8	100,7	101,4	89,6	99,5	99,6	101,3	103,9
Jun	<b>102,2</b>	101,9	101,1	99,5	105,8	100,9	100,6	103,7	91,7	100,3	99,6	102,2	103,9
Jul	<b>102,3</b>	101,2	101,1	95,7	106,0	101,3	99,8	105,8	92,1	100,0	99,6	103,6	103,9
Aug	<b>102,1</b>	101,2	100,9	99,3	106,6	100,8	99,7	103,3	91,6	99,6	99,6	103,2	103,5
Sep	<b>101,7</b>	101,2	101,0	102,1	105,3	101,2	99,7	100,2	92,8	99,7	103,2	103,1	104,0
Okt	<b>101,7</b>	101,7	100,9	102,4	105,1	101,1	100,4	101,0	91,9	99,6	103,2	101,4	103,8
Nov	<b>101,8</b>	102,3	100,9	102,6	106,9	101,7	100,4	98,2	93,3	99,6	103,2	102,1	104,3
Dec	<b>101,9</b>	102,1	100,9	100,7	106,9	102,2	100,5	97,8	94,6	100,2	103,2	103,1	104,3
<b>2007</b>													
Jan	<b>101,4</b>	103,4	102,0	93,5	107,6	102,0	93,4	97,5	93,9	100,6	102,2	103,8	103,8
Feb	<b>102,2</b>	103,8	102,1	98,1	108,0	101,6	93,4	98,9	93,4	101,3	102,2	104,5	104,0
Mar	<b>103,1</b>	103,3	102,0	101,0	108,5	101,9	93,8	101,7	96,3	101,7	102,2	105,2	104,4
Apr	<b>103,4</b>	104,9	102,2	101,7	108,4	102,0	94,0	102,1	96,3	101,0	102,1	105,7	104,0
Maj	<b>103,2</b>	104,6	102,1	99,5	108,2	103,7	93,9	102,9	96,1	100,4	102,1	104,1	104,5
Jun	<b>103,8</b>	103,0	102,1	98,3	108,9	103,2	94,0	104,9	99,4	101,8	102,1	106,3	104,6
Jul	<b>103,8</b>	106,1	102,4	90,6	108,9	103,5	94,0	105,4	99,9	101,4	102,1	107,4	104,7
Aug	<b>103,7</b>	103,4	102,5	99,6	108,5	103,1	93,6	105,1	99,1	100,2	102,1	106,5	104,3
Sep	<b>103,7</b>	103,4	102,8	100,9	109,2	103,5	93,6	103,2	100,2	100,5	119,6	105,9	104,6
Okt	<b>103,8</b>	104,2	102,8	101,5	109,5	103,6	95,7	103,1	99,4	100,1	119,6	104,1	104,9
Nov	<b>104,2</b>	104,1	102,8	102,1	112,0	104,3	95,8	101,7	99,6	99,8	119,6	104,7	106,2
Dec	<b>104,8</b>	105,2	102,7	100,7	115,7	104,0	95,8	100,5	98,6	100,0	119,6	105,8	105,6
<b>2008</b>													
Jan	<b>105,9</b>	106,9	107,2	97,0	118,1	103,6	95,5	103,0	98,8	99,6	121,9	107,8	105,9
Feb	<b>106,8</b>	108,1	107,5	99,4	118,7	104,3	96,6	103,3	98,7	101,2	121,9	108,9	106,2
Mar	<b>107,8</b>	108,8	107,9	102,9	119,7	104,1	96,6	105,9	97,1	101,3	121,9	109,4	106,2
Apr	<b>107,8</b>	108,8	107,8	101,7	119,6	103,9	96,7	105,7	97,0	102,3	122,0	109,7	106,4
Maj	<b>108,4</b>	112,2	107,8	100,7	121,6	104,9	96,5	106,6	95,8	100,5	122,0	108,2	106,4
Jun	<b>108,9</b>	110,3	107,8	100,7	122,6	104,7	96,4	109,2	98,2	100,9	122,0	109,7	106,8

## Konsumentprisindex för Åland månadsvis

### Totalindex

1985=100

År	Jan	Feb	Mar	Apr	Maj	Jun	Jul	Aug	Sep	Okt	Nov	Dec	Års-medelt
1985	98,5	98,5	99,5	99,9	100,2	100,2	100,4	100,3	100,7	100,5	100,8	100,7	100,0
1986	101,3	101,5	101,4	101,7	101,7	102,3	102,2	102,6	102,9	103,0	102,8	103,0	102,2
1987	104,2	104,7	105,0	106,1	105,8	106,2	106,6	106,5	107,0	107,1	107,0	107,3	106,1
1988	108,8	109,0	109,8	110,6	111,7	112,4	112,4	112,4	113,5	113,5	113,5	114,7	111,8
1989	115,1	115,9	117,3	118,4	119,1	120,7	120,9	121,0	122,6	122,6	122,6	123,8	120,0
1990	125,1	125,5	125,5	126,2	127,2	127,6	128,1	128,7	129,2	129,5	129,1	129,2	127,6
1991	130,9	131,7	131,4	132,0	133,0	132,3	132,8	132,8	132,8	133,1	132,5	133,2	132,4
1992	133,8	134,1	134,7	135,4	135,7	136,3	136,4	136,2	136,7	137,5	137,7	136,8	135,9
1993	138,0	138,8	139,0	139,4	139,4	138,9	139,0	138,8	139,0	139,5	139,0	138,6	139,0
1994	138,6	138,9	139,0	139,5	139,6	140,7	140,7	140,8	140,8	141,2	140,9	140,7	140,1
1995	141,0	141,2	141,0	141,0	141,3	141,4	141,5	140,9	141,2	140,9	140,8	140,7	141,0
1996	140,4	141,0	141,2	141,2	141,2	140,7	141,3	141,0	141,2	141,3	141,0	140,8	141,0
1997	141,8	141,9	141,8	142,4	142,9	142,8	143,3	143,8	144,2	144,7	144,5	144,5	143,3
1998	145,2	144,9	145,9	145,7	145,9	146,6	146,7	146,6	146,2	146,2	145,9	145,6	145,9
1999	146,0	145,6	145,9	146,6	147,4	147,3	147,6	147,2	147,6	148,0	148,1	148,9	147,2
2000	149,1	149,4	150,0	150,1	150,8	151,4	152,1	152,3	153,4	153,0	152,8	152,7	151,4
2001	153,1	153,7	153,8	154,5	155,7	155,7	155,2	155,7	155,8	155,5	155,1	155,2	154,9
2002	156,8	156,7	157,6	158,1	158,4	158,1	157,8	158,6	159,2	159,1	158,3	158,7	158,1
2003	159,0	159,5	159,8	159,2	159,1	159,0	158,4	159,3	158,9	159,4	158,9	159,0	159,1
2004	159,0	159,7	158,8	158,7	159,3	159,2	159,5	159,8	160,2	160,0	159,1	159,0	159,4
2005	158,9	159,2	160,1	160,5	160,3	160,7	161,2	161,3	161,5	162,2	161,7	161,8	160,8
2006	162,2	162,7	162,7	163,9	163,9	164,6	164,7	164,4	163,7	163,7	164,0	164,1	163,7
2007	163,3	164,6	166,1	166,6	166,2	167,1	167,2	167,0	166,9	167,1	167,8	168,8	166,6
2008	170,5	172,0	173,6	173,6	174,5	175,4							

2000=100

År	Jan	Feb	Mar	Apr	Maj	Jun	Jul	Aug	Sep	Okt	Nov	Dec	Års-medelt
2000	99,0	98,9	99,4	99,4	99,7	99,9	100,1	100,4	101,1	100,7	100,7	100,6	100,0
2001	100,9	101,4	101,6	102,0	102,5	102,4	101,9	102,4	102,6	102,3	102,1	102,3	102,0
2002	103,4	103,3	103,9	104,2	104,4	104,2	104,0	104,5	105,0	104,9	104,3	104,6	104,2
2003	104,8	105,1	105,3	104,9	104,9	104,8	104,4	105,0	104,7	105,1	104,8	104,8	104,9
2004	104,8	105,2	104,7	104,6	105,0	105,0	105,2	105,4	105,6	105,5	104,9	104,8	105,1
2005	104,7	104,9	105,6	105,8	105,7	105,9	106,3	106,3	106,5	106,9	106,6	106,7	106,0
2006	106,9	107,2	107,3	108,0	108,0	108,5	108,6	108,4	107,9	107,9	108,1	108,2	107,9
2007	107,6	108,5	109,5	109,8	109,5	110,2	110,2	110,1	110,0	110,2	110,6	111,2	109,8
2008	112,4	113,4	114,4	114,4	115,0	115,7							

## Förändringar i konsumentprisindex under tolv månadersperioder

År													Års-
	Jan	Feb	Mar	Apr	Maj	Jun	Jul	Aug	Sep	Okt	Nov	Dec	medelt
1986	2,8	3,0	1,9	1,8	1,5	2,1	1,8	2,3	2,2	2,5	2,0	2,3	2,2
1987	2,9	3,2	3,6	4,3	4,0	3,8	4,3	3,8	4,0	4,0	4,1	4,2	3,8
1988	4,4	4,1	4,6	4,2	5,6	5,8	5,4	5,5	6,1	6,0	6,1	6,9	5,4
1989	5,8	6,3	6,8	7,1	6,6	7,4	7,6	7,7	8,0	8,0	8,0	7,9	7,3
1990	8,7	8,3	7,0	6,6	6,8	5,7	6,0	6,4	5,4	5,6	5,3	4,4	6,3
1991	4,6	4,9	4,7	4,6	4,6	3,7	3,7	3,2	2,8	2,8	2,6	3,1	3,8
1992	2,2	1,8	2,5	2,6	2,0	3,0	2,7	2,6	2,9	3,3	3,9	2,7	2,7
1993	3,1	3,5	3,2	3,0	2,7	1,9	1,9	1,9	1,7	1,5	0,9	1,3	2,2
1994	0,4	0,1	0,0	0,1	0,1	1,3	1,2	1,4	1,3	1,2	1,4	1,5	0,8
1995	1,7	1,7	1,4	1,1	1,2	0,5	0,6	0,1	0,3	-0,2	-0,1	0,0	0,7
1996	-0,4	-0,1	0,1	0,1	-0,1	-0,5	-0,1	0,1	0,0	0,3	0,1	0,1	0,0
1997	1,0	0,7	0,4	0,9	1,2	1,5	1,4	2,0	2,1	2,4	2,5	2,6	1,6
1998	2,4	2,1	2,9	2,3	2,1	2,6	2,4	1,9	1,4	1,0	1,0	0,8	1,9
1999	0,6	0,5	0,0	0,6	1,1	0,5	0,6	0,4	1,0	1,3	1,6	2,2	0,9
2000	2,1	2,6	2,8	2,4	2,3	2,8	3,1	3,5	3,9	3,4	3,2	2,6	2,9
2001	2,6	2,9	2,6	2,9	3,2	2,8	2,0	2,3	1,6	1,6	1,5	1,6	2,3
2002	2,4	1,9	2,3	2,2	1,8	1,8	2,1	2,1	2,3	2,5	2,1	2,2	2,1
2003	1,4	1,8	1,4	0,6	0,5	0,6	0,4	0,5	-0,2	0,2	0,4	0,2	0,6
2004	0,0	0,1	-0,6	-0,3	0,1	0,2	0,7	0,3	0,8	0,4	0,1	0,0	0,2
2005	-0,1	-0,3	0,8	1,1	0,6	0,9	1,0	0,9	0,8	1,4	1,6	1,8	0,9
2006	2,0	2,1	1,2	2,0	2,3	2,1	2,2	1,6	0,9	0,8	1,4	1,4	1,7
2007	0,7	1,2	2,1	1,6	1,4	1,5	1,5	1,6	2,0	2,1	2,3	2,9	1,7
2008	4,4	4,5	4,5	4,2	5,0	5,0							

### Harmoniserat konsumentprisindex

#### Procentuell förändring under tolv månadersperioder

	2006- 2007	2007:1- 2008:1	2007:2- 2008:2	2007:3- 2008:3	2007:4- 2008:4	2007:5- 2008:5
Finland	1,6	3,5	3,3	3,6	3,3	4,1
Belgien	1,8	3,5	3,6	4,4	4,1	5,1
Cypern	2,2	4,1	4,7	4,4	4,3	4,6
Frankrike	1,6	3,2	3,2	3,5	3,4	3,7
Grekland	3,0	3,9	4,5	4,4	4,4	4,9
Irland	2,9	3,1	3,5	3,7	3,3	3,7
Italien	2,0	3,1	3,1	3,6	3,6	3,7
Luxemburg	2,7	4,2	4,2	4,4	4,3	4,8
Malta	0,7	3,8	4,0	4,3	4,1	4,1
Nederländerna	1,6	1,8	2,0	1,9	1,7	2,1 *
Portugal	2,4	2,9	2,9	3,1	2,5	2,8
Slovenien	3,8	6,4	6,4	6,6	6,2	6,2
Spanien	2,8	4,4	4,4	4,6	4,2	4,7
Tyskland	2,3	2,9	3,0 #	3,3	2,6	3,1
Österrike	2,2	3,1	3,1	3,5	3,4	3,8 *
<b>EMU</b>	<b>2,1</b>	<b>3,2</b>	<b>3,3</b>	<b>3,6</b>	<b>3,3</b>	<b>3,7 *</b>
Sverige	1,7	3,0	2,9	3,2	3,2	3,9
Danmark	1,7	3,0	3,3	3,3	3,4	3,6
Storbritannien	2,3	2,2	2,5	2,5	3,0	3,3
Estland	6,7	11,3	11,5	11,2	11,6	11,4
EICP	2,3	3,4	3,5 #	3,8	3,6	3,9 *

\* Preliminär uppgift

# Reviderad uppgift

- Ej tillgänglig

ÅS  
UP



Ålandsvägen 26  
PB 1187  
AX - 22 111 MARIEHAMN