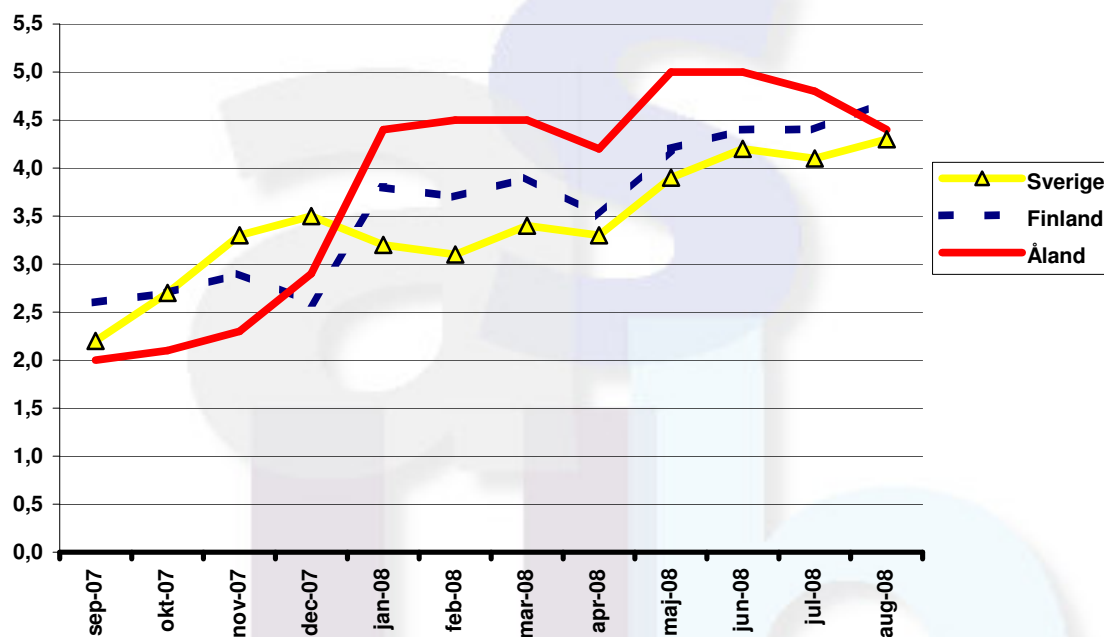


Konsumentprisindex

Augusti 2008

Förändringar i konsumentprisindex under tolv månaders perioder

**Beskrivning av statistiken**

Detta statistikmeddelande innehåller uppgifter om konsumentprisernas utveckling på Åland. Statistiken är framtagen i samarbete med Statistikcentralen i Finland, som även bidrar med dataunderlag och expertis i beräkningen av indexet. Uppgifterna i meddelandet grundar sig på en omfattande månatlig urvalsbaserad prisinsamling på Åland genomförd av Statistikcentralen, kompletterad med vissa riksomfattande samt årligen insamlade prisuppgifter.

Fotnot: Sveriges uppgifter för månaderna januari - juli 2008 har reviderats nedåt av Statistiska centralbyrån (Sverige) på grund av ett misstag rörande beräkningarna för skor.

Inflationen 4,4 procent på årsbasis i augusti

De åländska konsumentpriserna steg i genomsnitt med 4,4 procent från augusti 2007 till augusti 2008. I juli var inflationstakten 4,8 procent på årsbasis. Det var främst högre priser inom huvudgrupperna "livsmedel och alkoholfria drycker" samt "bostäder, vatten, elektricitet, gas och andra bränslen" som bidrog till den totala uppgången, med 1,0 respektive 2,1 procentenheter. Uppgången motverkades samtidigt av prissänkningar inom grupperna "kläder och skodon" samt "kommunikationer". Från juli till augusti sjönk priserna i snitt med 0,5 procent.

I augusti steg de finländska konsumentpriserna på årsbasis med 4,7 procent jämfört med 4,4 procent i juli. Högre priser på boende, livsmedel samt flytande bränslen bidrog mest till den totala uppgången. Inflationen dämpades av lägre priser på personbilar, hemelektronik och hemdatorer. Från juli till augusti steg konsumentpriserna i snitt med 0,4 procent.

De svenska konsumentpriserna steg i snitt med 4,3 procent på årsbasis i augusti. Fortsättningsvis bidrog högre kostnader inom gruppen boende mest till den totala uppgången, medan prissänkningar inom grupperna rekreation och kultur samt teletjänster och teleutrustning motverkade uppgången mest. Från juli till augusti ökade konsumentpriserna i snitt med 0,2 procent.

Inflationstakten för EMU-länderna, mätt med det harmoniserade konsumentprisindexet (HIKP), var preliminärt 4,0 procent i juli. Mätt med HIKP var Finlands ökningstakt på årsnivå 4,3 procent i juli och Sveriges 3,8 procent. Av EMU-länderna hade Slovenien fortsättningsvis den snabbaste ökningstakten på 6,9 procent, medan Nederländerna hade den långsammaste, 3,0 procent.

Hur konsumentprisindex används

Två exempel

1. Förändringen av totalindex från augusti 2007 till augusti 2008:

$$\frac{108,3 - 103,7}{103,7} \times 100 = 4,4 \%$$

2. 500 mk i 1988 års penningvärde omräknat till motsvarande värde i euro 2007:

Konsumentprisindex (1985=100) 1988: 111,8; 2007: 166,6

$$\frac{166,6}{111,8} \times 500 = 745,08 / 5,94573 = 125,31 \text{ €}$$

Procentuella förändringar månadsvis och i tolv månadersperioder Huvudgrupper

Huvudgrupper	För Åland		För Finland	
	Jul- 2007:8- Aug 2008:8	Jul- 2007:8- Aug 2008:8	Jul- 2007:8- Aug 2008:8	Jul- 2007:8- Aug 2008:8
01 Livsmedel och alkoholfria drycker	-0,5	7,0	-0,2	9,5
02 Alkoholhaltiga drycker och tobak	0,0	5,3	0,0	5,3
03 Kläder och skodon	1,0	-2,0	7,6	1,4
04 Bostäder, vatten, elektricitet, gas o andra bränslen	-1,6	11,1	0,3	6,0
05 Inventarier, hushållsutrustning o rutinunderhåll	0,1	2,0	0,6	1,9
06 Hälsovård	1,0	4,0	3,1	2,4
07 Transport	-1,7	1,4	-1,8	3,3
08 Kommunikationer	0,9	-0,5	1,4	-0,9
09 Rekreation och kultur	-0,2	0,9	-0,7	1,8
10 Utbildning	0,0	19,4	0,0	3,0
11 Restauranger och hotell	0,1	3,9	0,5	6,1
12 Diverse varor och tjänster	1,7	4,3	2,1	5,3
Totalindex	-0,5	4,4	0,4	4,7

Konsumentprisindex för Åland

Huvudgrupper

2005=100

0/00	Total-index	Livsmedel och alkoholfria drycker	Alkoholhaltiga drycker och tobak	Kläder och skodon	Bostäder, vatten, elektricitet, gas o andra bränslen	Inventarier, hush. utrustn. o underhåll av bostaden	Hälsovård	Transport	Kommunikationer	Rekreation och kultur	Utbildning	Restauranger och hotell	Diverse varor och tjänster
0/00	1 000,0	149,1	30,9	72,1	187,7	51,7	45,5	153,2	33,0	124,9	1,1	98,6	52,2
2005	100,0	100,0	100,0	100,0	100,0	100,0	100,0	100,0	100,0	100,0	100,0	100,0	100,0
2006	101,7	102,0	101,0	100,2	105,1	101,1	100,5	100,9	91,8	99,9	100,8	102,2	103,7
2007	103,4	104,1	102,4	99,0	109,4	103,0	94,2	102,3	97,7	100,7	108,0	105,3	104,6
2006													
Jan	100,7	101,6	100,6	99,0	102,4	100,9	100,9	99,9	92,3	100,1	99,6	101,1	102,3
Feb	101,0	103,1	100,6	97,5	102,7	100,1	101,3	100,2	90,9	100,6	99,6	101,4	103,6
Mar	101,0	102,7	101,1	101,0	102,9	101,1	101,8	98,1	90,2	100,6	99,6	101,9	103,6
Apr	101,8	102,5	101,2	101,3	105,1	101,1	100,7	101,3	90,1	99,6	99,6	102,1	103,9
Maj	101,8	102,0	101,2	101,8	105,8	100,8	100,7	101,4	89,6	99,5	99,6	101,3	103,9
Jun	102,2	101,9	101,1	99,5	105,8	100,9	100,6	103,7	91,7	100,3	99,6	102,2	103,9
Jul	102,3	101,2	101,1	95,7	106,0	101,3	99,8	105,8	92,1	100,0	99,6	103,6	103,9
Aug	102,1	101,2	100,9	99,3	106,6	100,8	99,7	103,3	91,6	99,6	99,6	103,2	103,5
Sep	101,7	101,2	101,0	102,1	105,3	101,2	99,7	100,2	92,8	99,7	103,2	103,1	104,0
Okt	101,7	101,7	100,9	102,4	105,1	101,1	100,4	101,0	91,9	99,6	103,2	101,4	103,8
Nov	101,8	102,3	100,9	102,6	106,9	101,7	100,4	98,2	93,3	99,6	103,2	102,1	104,3
Dec	101,9	102,1	100,9	100,7	106,9	102,2	100,5	97,8	94,6	100,2	103,2	103,1	104,3
2007													
Jan	101,4	103,4	102,0	93,5	107,6	102,0	93,4	97,5	93,9	100,6	102,2	103,8	103,8
Feb	102,2	103,8	102,1	98,1	108,0	101,6	93,4	98,9	93,4	101,3	102,2	104,5	104,0
Mar	103,1	103,3	102,0	101,0	108,5	101,9	93,8	101,7	96,3	101,7	102,2	105,2	104,4
Apr	103,4	104,9	102,2	101,7	108,4	102,0	94,0	102,1	96,3	101,0	102,1	105,7	104,0
Maj	103,2	104,6	102,1	99,5	108,2	103,7	93,9	102,9	96,1	100,4	102,1	104,1	104,5
Jun	103,8	103,0	102,1	98,3	108,9	103,2	94,0	104,9	99,4	101,8	102,1	106,3	104,6
Jul	103,8	106,1	102,4	90,6	108,9	103,5	94,0	105,4	99,9	101,4	102,1	107,4	104,7
Aug	103,7	103,4	102,5	99,6	108,5	103,1	93,6	105,1	99,1	100,2	102,1	106,5	104,3
Sep	103,7	103,4	102,8	100,9	109,2	103,5	93,6	103,2	100,2	100,5	119,6	105,9	104,6
Okt	103,8	104,2	102,8	101,5	109,5	103,6	95,7	103,1	99,4	100,1	119,6	104,1	104,9
Nov	104,2	104,1	102,8	102,1	112,0	104,3	95,8	101,7	99,6	99,8	119,6	104,7	106,2
Dec	104,8	105,2	102,7	100,7	115,7	104,0	95,8	100,5	98,6	100,0	119,6	105,8	105,6
2008													
Jan	105,9	106,9	107,2	97,0	118,1	103,6	95,5	103,0	98,8	99,6	121,9	107,8	105,9
Feb	106,8	108,1	107,5	99,4	118,7	104,3	96,6	103,3	98,7	101,2	121,9	108,9	106,2
Mar	107,8	108,8	107,9	102,9	119,7	104,1	96,6	105,9	97,1	101,3	121,9	109,4	106,2
Apr	107,8	108,8	107,8	101,7	119,6	103,9	96,7	105,7	97,0	102,3	122,0	109,7	106,4
Maj	108,4	112,2	107,8	100,7	121,6	104,9	96,5	106,6	95,8	100,5	122,0	108,2	106,4
Jun	108,9	110,3	107,8	100,7	122,6	104,7	96,4	109,2	98,2	100,9	122,0	109,7	106,8
Jul	108,8	111,3	107,9	96,6	122,6	104,9	96,4	108,4	97,8	101,3	122,0	110,5	107,0
Aug	108,3	110,7	107,9	97,6	120,6	105,1	97,4	106,6	98,7	101,1	122,0	110,7	108,8

Konsumentprisindex för Åland månadsvis

Totalindex

1985=100

År	Jan	Feb	Mar	Apr	Maj	Jun	Jul	Aug	Sep	Okt	Nov	Dec	Års-medelt
1985	98,5	98,5	99,5	99,9	100,2	100,2	100,4	100,3	100,7	100,5	100,8	100,7	100,0
1986	101,3	101,5	101,4	101,7	101,7	102,3	102,2	102,6	102,9	103,0	102,8	103,0	102,2
1987	104,2	104,7	105,0	106,1	105,8	106,2	106,6	106,5	107,0	107,1	107,0	107,3	106,1
1988	108,8	109,0	109,8	110,6	111,7	112,4	112,4	112,4	113,5	113,5	113,5	114,7	111,8
1989	115,1	115,9	117,3	118,4	119,1	120,7	120,9	121,0	122,6	122,6	122,6	123,8	120,0
1990	125,1	125,5	125,5	126,2	127,2	127,6	128,1	128,7	129,2	129,5	129,1	129,2	127,6
1991	130,9	131,7	131,4	132,0	133,0	132,3	132,8	132,8	132,8	133,1	132,5	133,2	132,4
1992	133,8	134,1	134,7	135,4	135,7	136,3	136,4	136,2	136,7	137,5	137,7	136,8	135,9
1993	138,0	138,8	139,0	139,4	139,4	138,9	139,0	138,8	139,0	139,5	139,0	138,6	139,0
1994	138,6	138,9	139,0	139,5	139,6	140,7	140,7	140,8	140,8	141,2	140,9	140,7	140,1
1995	141,0	141,2	141,0	141,0	141,3	141,4	141,5	140,9	141,2	140,9	140,8	140,7	141,0
1996	140,4	141,0	141,2	141,2	141,2	140,7	141,3	141,0	141,2	141,3	141,0	140,8	141,0
1997	141,8	141,9	141,8	142,4	142,9	142,8	143,3	143,8	144,2	144,7	144,5	144,5	143,3
1998	145,2	144,9	145,9	145,7	145,9	146,6	146,7	146,6	146,2	146,2	145,9	145,6	145,9
1999	146,0	145,6	145,9	146,6	147,4	147,3	147,6	147,2	147,6	148,0	148,1	148,9	147,2
2000	149,1	149,4	150,0	150,1	150,8	151,4	152,1	152,3	153,4	153,0	152,8	152,7	151,4
2001	153,1	153,7	153,8	154,5	155,7	155,7	155,2	155,7	155,8	155,5	155,1	155,2	154,9
2002	156,8	156,7	157,6	158,1	158,4	158,1	157,8	158,6	159,2	159,1	158,3	158,7	158,1
2003	159,0	159,5	159,8	159,2	159,1	159,0	158,4	159,3	158,9	159,4	158,9	159,0	159,1
2004	159,0	159,7	158,8	158,7	159,3	159,2	159,5	159,8	160,2	160,0	159,1	159,0	159,4
2005	158,9	159,2	160,1	160,5	160,3	160,7	161,2	161,3	161,5	162,2	161,7	161,8	160,8
2006	162,2	162,7	162,7	163,9	163,9	164,6	164,7	164,4	163,7	163,7	164,0	164,1	163,7
2007	163,3	164,6	166,1	166,6	166,2	167,1	167,2	167,0	166,9	167,1	167,8	168,8	166,6
2008	170,5	172,0	173,6	173,6	174,5	175,4	175,3	174,4					

2000=100

År	Jan	Feb	Mar	Apr	Maj	Jun	Jul	Aug	Sep	Okt	Nov	Dec	Års-medelt
2000	99,0	98,9	99,4	99,4	99,7	99,9	100,1	100,4	101,1	100,7	100,7	100,6	100,0
2001	100,9	101,4	101,6	102,0	102,5	102,4	101,9	102,4	102,6	102,3	102,1	102,3	102,0
2002	103,4	103,3	103,9	104,2	104,4	104,2	104,0	104,5	105,0	104,9	104,3	104,6	104,2
2003	104,8	105,1	105,3	104,9	104,9	104,8	104,4	105,0	104,7	105,1	104,8	104,8	104,9
2004	104,8	105,2	104,7	104,6	105,0	105,0	105,2	105,4	105,6	105,5	104,9	104,8	105,1
2005	104,7	104,9	105,6	105,8	105,7	105,9	106,3	106,3	106,5	106,9	106,6	106,7	106,0
2006	106,9	107,2	107,3	108,0	108,0	108,5	108,6	108,4	107,9	107,9	108,1	108,2	107,9
2007	107,6	108,5	109,5	109,8	109,5	110,2	110,2	110,1	110,0	110,2	110,6	111,2	109,8
2008	112,4	113,4	114,4	114,4	115,0	115,7	115,5	115,0					

Förändringar i konsumentprisindex under tolv månadersperioder

År													Års-
	Jan	Feb	Mar	Apr	Maj	Jun	Jul	Aug	Sep	Okt	Nov	Dec	medelt
1986	2,8	3,0	1,9	1,8	1,5	2,1	1,8	2,3	2,2	2,5	2,0	2,3	2,2
1987	2,9	3,2	3,6	4,3	4,0	3,8	4,3	3,8	4,0	4,0	4,1	4,2	3,8
1988	4,4	4,1	4,6	4,2	5,6	5,8	5,4	5,5	6,1	6,0	6,1	6,9	5,4
1989	5,8	6,3	6,8	7,1	6,6	7,4	7,6	7,7	8,0	8,0	8,0	7,9	7,3
1990	8,7	8,3	7,0	6,6	6,8	5,7	6,0	6,4	5,4	5,6	5,3	4,4	6,3
1991	4,6	4,9	4,7	4,6	4,6	3,7	3,7	3,2	2,8	2,8	2,6	3,1	3,8
1992	2,2	1,8	2,5	2,6	2,0	3,0	2,7	2,6	2,9	3,3	3,9	2,7	2,7
1993	3,1	3,5	3,2	3,0	2,7	1,9	1,9	1,9	1,7	1,5	0,9	1,3	2,2
1994	0,4	0,1	0,0	0,1	0,1	1,3	1,2	1,4	1,3	1,2	1,4	1,5	0,8
1995	1,7	1,7	1,4	1,1	1,2	0,5	0,6	0,1	0,3	-0,2	-0,1	0,0	0,7
1996	-0,4	-0,1	0,1	0,1	-0,1	-0,5	-0,1	0,1	0,0	0,3	0,1	0,1	0,0
1997	1,0	0,7	0,4	0,9	1,2	1,5	1,4	2,0	2,1	2,4	2,5	2,6	1,6
1998	2,4	2,1	2,9	2,3	2,1	2,6	2,4	1,9	1,4	1,0	1,0	0,8	1,9
1999	0,6	0,5	0,0	0,6	1,1	0,5	0,6	0,4	1,0	1,3	1,6	2,2	0,9
2000	2,1	2,6	2,8	2,4	2,3	2,8	3,1	3,5	3,9	3,4	3,2	2,6	2,9
2001	2,6	2,9	2,6	2,9	3,2	2,8	2,0	2,3	1,6	1,6	1,5	1,6	2,3
2002	2,4	1,9	2,3	2,2	1,8	1,8	2,1	2,1	2,3	2,5	2,1	2,2	2,1
2003	1,4	1,8	1,4	0,6	0,5	0,6	0,4	0,5	-0,2	0,2	0,4	0,2	0,6
2004	0,0	0,1	-0,6	-0,3	0,1	0,2	0,7	0,3	0,8	0,4	0,1	0,0	0,2
2005	-0,1	-0,3	0,8	1,1	0,6	0,9	1,0	0,9	0,8	1,4	1,6	1,8	0,9
2006	2,0	2,1	1,2	2,0	2,3	2,1	2,2	1,6	0,9	0,8	1,4	1,4	1,7
2007	0,7	1,2	2,1	1,6	1,4	1,5	1,5	1,6	2,0	2,1	2,3	2,9	1,7
2008	4,4	4,5	4,5	4,2	5,0	5,0	4,8	4,4					

Harmoniserat konsumentprisindex

Procentuell förändring under tolv månadersperioder

	<i>2006- 2007</i>	<i>2007:3- 2008:3</i>	<i>2007:4- 2008:4</i>	<i>2007:5- 2008:5</i>	<i>2007:6- 2008:6</i>	<i>2007:7- 2008:7</i>
Finland	1,6	3,6	3,3	4,1	4,3	4,3
Belgien	1,8	4,4	4,1	5,1	5,8	5,9
Cypern	2,2	4,4	4,3	4,6	5,2	5,3
Frankrike	1,6	3,5	3,4	3,7	4,0	4,0
Grekland	3,0	4,4	4,4	4,9	4,9	4,9
Irland	2,9	3,7	3,3	3,7	3,9	3,6
Italien	2,0	3,6	3,6	3,7	4,0	4,0
Luxemburg	2,7	4,4	4,3	4,8	5,3	5,8
Malta	0,7	4,3	4,1	4,1	4,4	5,6
Nederländerna	1,6	1,9	1,7	2,1	2,3	3,0 *
Portugal	2,4	3,1	2,5	2,8	3,4	3,1
Slovenien	3,8	6,6	6,2	6,2	6,8	6,9
Spanien	2,8	4,6	4,2	4,7	5,1	5,3
Tyskland	2,3	3,3	2,6	3,1	3,4	3,5
Österrike	2,2	3,5	3,4	3,7	4,0	3,8 *
EMU	2,1	3,6	3,3	3,7	4,0	4,0 *
Sverige	1,7	3,3 #	3,2 #	3,7 #	4,0 #	3,8 #
Danmark	1,7	3,3	3,4	3,6	4,2	4,4
Storbritannien	2,3	2,5	3,0	3,3	3,8	4,4
Estland	6,7	11,2	11,6	11,4	11,5	11,2
EICP	2,3	3,8	3,6	4,0	4,3	4,4 *

* Preliminär uppgift

Reviderad uppgift

- Ej tillgänglig

ÅS UP



Ålandsvägen 26
PB 1187

AX - 22 111 MARIEHAMN