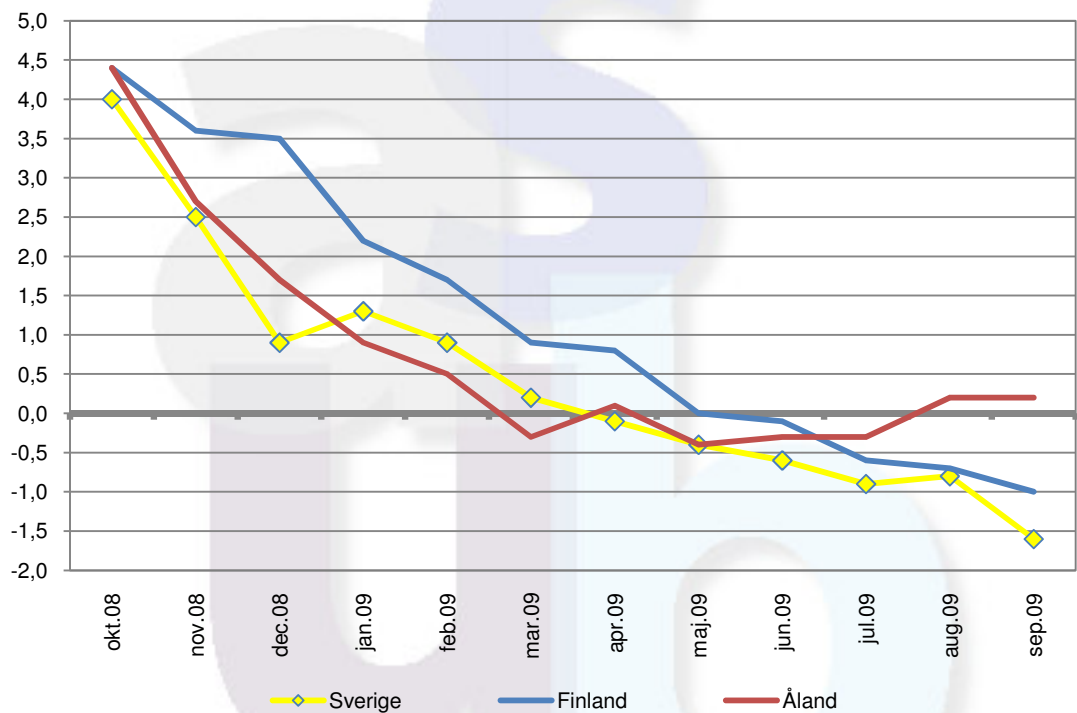


Jonas Karlsson, Statistiker
Tel. 018-25581

KPI 2009:09
15.10.2009

Konsumentprisindex September 2009

Figur 1: Förändringar i konsumentprisindex under tolv månaders perioder



Beskrivning av statistiken

Detta statistikmeddelande innehåller uppgifter om konsumentprisernas utveckling på Åland. Statistiken är framtagen i samarbete med Statistikcentralen i Finland, som även bidrar med dataunderlag och expertis i beräkningen av indexet. Uppgifterna i meddelandet grundar sig på en omfattande månatlig urvalsbaserad prisinsamling på Åland genomförd av Statistikcentralen, kompletterad med vissa riksomfattande samt årligen insamlade prisuppgifter.

Inflationstakten fortsättningsvis 0,2 procent

Inflationstakten, räknad som förändringen under de senaste tolv månaderna, var 0,2 procent i september, samma augusti. Det var främst högre priser inom huvudgrupperna "restauranger och hotell" som bidrog till den uppgången, med 0,4 procentenheter. Uppgången motverkades samtidigt av prissänkningar främst huvudgrupperna "bostäder, vatten, elektricitet, gas och övriga bränslen" samt "transport" (med 0,4 procenter vardera). Från augusti till september steg konsumentpriserna med i snitt 0,4 procent.

De finländska konsumentpriserna sjönk i september på årsbasis med 1,0 procent, jämfört med -0,7 procent i augusti. Nedgången av konsumentpriserna beror främst på lägre räntor. Samtidigt motverkades nedgången främst av restaurang- och cafépriser, hyror samt priser på alkoholdrycker. Konsumentpriserna steg i snitt med 0,2 procent från augusti till september.

De svenska konsumentpriserna sjönk i snitt med 1,6 procent på årsbasis i september, jämfört med -0,8 procent i augusti. Främst bidrog lägre räntekostnader för egnahemsägare till den totala nedgången, medan högre hyror och livsmedelspriser motverkade nedgången mest. Från augusti till september ökade konsumentpriserna i snitt med 0,1 procent.

Harmoniserat index för konsumentpriser (HIKP) har utvecklats av EU som ett internationellt jämförbart mått på inflationen. Inflationstakten för EMU-länderna (omfattar 16 medlemsländer) var i september preliminärt -0,3 procent för EU länderna (omfattar 27 medlemsländer) preliminärt 0,3 procent. Mätt med HIKP var Finlands ökningsta årsnivå 1,1 procent och Sveriges 1,4 procent. Av EMU-länderna hade fortsättningsvis Finland den snabbaste ökningstakten (1,1 procent), och Irland den långsammaste med -3,0 procent.

Hur konsumentprisindex används

Två exempel

1. Förändringen av totalindex från september 2008 till september 2009:

$$\frac{109,0 - 108,7}{108,7} \times 100 = 0,3 \%$$

2. 500 mk i 1988 års penningvärde omräknat till motsvarande värde i euro 2008:

Konsumentprisindex (1985=100) 1988: 111,8; 2008: 173,5

$$\frac{173,5}{111,8} \times 500 = 775,94 / 5,94573 = 130,50 \text{ €}$$

Procentuella förändringar månadsvis och i tolv månadersperioder Huvudgrupper

Huvudgrupper	För Åland		För Finland	
	Aug-2008-Sep-2009	Aug-2008-Sep-2009	Aug-2008-Sep-2009	Aug-2008-Sep-2009
01 Livsmedel och alkoholfria drycker	-0,1	1,3	0,1	0,8
02 Alkoholhaltiga drycker och tobak	0,0	7,1	0,0	7,0
03 Kläder och skodon	7,0	0,0	4,2	0,7
04 Bostäder, vatten, elektricitet, gas o andra bränslen	-0,5	-2,3	-0,4	-4,7
05 Inventarier, hushållsutrustning o rutinunderhåll	0,1	1,6	0,4	1,7
06 Hälsovård	0,0	2,6	0,4	1,5
07 Transport	0,2	-2,7	-0,3	-3,7
08 Kommunikationer	1,9	-2,6	1,8	-2,8
09 Rekreation och kultur	0,5	1,6	0,3	1,6
10 Utbildning	4,0	4,4	4,3	4,3
11 Restauranger och hotell	-0,4	3,8	-0,1	4,1
12 Diverse varor och tjänster	0,1	0,5	-0,4	-6,0
Totalindex	0,4	0,2	0,2	-1,0

Konsumentprisindex för Åland

Huvudgrupper

2005=100

0/00	Total- index	Livs- medel och alkohol- fria drycker	Alkohol- haltiga drycker och tobak	Kläder och skodon	Bostäder, vatten, elektricitet, gas o andra bränslen	Inven- tarier, hush.ut- rustn. o underhåll av bostaden	Hälsa- vård	Trans- port	Kommuni- ka- tioner	Rekrea- tion och kultur	Utbild- ning	Restau- ranger och hotell	Diverse varor och tjänster
0/00	1 000,0	149,1	30,9	72,1	187,7	51,7	45,5	153,2	33,0	124,9	1,1	98,6	52,2
2005	100,0	100,0	100,0	100,0	100,0	100,0	100,0	100,0	100,0	100,0	100,0	100,0	100,0
2006	101,7	102,0	101,0	100,2	105,1	101,1	100,5	100,9	91,8	99,9	100,8	102,2	103,7
2007	103,4	104,1	102,4	99,0	109,4	103,0	94,2	102,3	97,7	100,7	108,0	105,3	104,6
2008	107,8	110,8	108,0	99,8	119,7	104,8	97,1	104,7	96,9	101,3	122,9	109,4	107,6
2007													
Jan	101,4	103,4	102,0	93,5	107,6	102,0	93,4	97,5	93,9	100,6	102,2	103,8	103,8
Feb	102,2	103,8	102,1	98,1	108,0	101,6	93,4	98,9	93,4	101,3	102,2	104,5	104,0
Mar	103,1	103,3	102,0	101,0	108,5	101,9	93,8	101,7	96,3	101,7	102,2	105,2	104,4
Apr	103,4	104,9	102,2	101,7	108,4	102,0	94,0	102,1	96,3	101,0	102,1	105,7	104,0
Maj	103,2	104,6	102,1	99,5	108,2	103,7	93,9	102,9	96,1	100,4	102,1	104,1	104,5
Jun	103,8	103,0	102,1	98,3	108,9	103,2	94,0	104,9	99,4	101,8	102,1	106,3	104,6
Jul	103,8	106,1	102,4	90,6	108,9	103,5	94,0	105,4	99,9	101,4	102,1	107,4	104,7
Aug	103,7	103,4	102,5	99,6	108,5	103,1	93,6	105,1	99,1	100,2	102,1	106,5	104,3
Sep	103,7	103,4	102,8	100,9	109,2	103,5	93,6	103,2	100,2	100,5	119,6	105,9	104,6
Okt	103,8	104,2	102,8	101,5	109,5	103,6	95,7	103,1	99,4	100,1	119,6	104,1	104,9
Nov	104,2	104,1	102,8	102,1	112,0	104,3	95,8	101,7	99,6	99,8	119,6	104,7	106,2
Dec	104,8	105,2	102,7	100,7	115,7	104,0	95,8	100,5	98,6	100,0	119,6	105,8	105,6
2008													
Jan	105,9	106,9	107,2	97,0	118,1	103,6	95,5	103,0	98,8	99,6	121,9	107,8	105,9
Feb	106,8	108,1	107,5	99,4	118,7	104,3	96,6	103,3	98,7	101,2	121,9	108,9	106,2
Mar	107,8	108,8	107,9	102,9	119,7	104,1	96,6	105,9	97,1	101,3	121,9	109,4	106,2
Apr	107,8	108,8	107,8	101,7	119,6	103,9	96,7	105,7	97,0	102,3	122,0	109,7	106,4
Maj	108,4	112,2	107,8	100,7	121,6	104,9	96,5	106,6	95,8	100,5	122,0	108,2	106,4
Jun	108,9	110,3	107,8	100,7	122,6	104,7	96,4	109,2	98,2	100,9	122,0	109,7	106,8
Jul	108,8	111,3	107,9	96,6	122,6	104,9	96,4	108,4	97,8	101,3	122,0	110,5	107,0
Aug	108,3	110,7	107,9	97,6	120,6	105,1	97,4	106,6	98,7	101,1	122,0	110,7	108,8
Sep	108,7	112,0	108,4	100,7	120,5	105,3	97,4	107,8	94,7	101,4	124,9	109,1	108,8
Okt	108,3	112,6	108,6	100,6	119,2	104,8	98,5	105,9	95,3	101,8	124,9	108,6	109,0
Nov	106,9	113,5	108,6	100,1	117,4	105,7	98,6	97,9	94,7	101,5	124,9	109,5	109,8
Dec	106,5	114,0	108,6	99,8	115,4	105,9	98,8	95,6	96,3	102,4	124,9	110,3	109,9
2009													
Jan	106,8	115,6	115,4	92,9	117,4	105,4	98,7	94,9	95,4	102,7	125,3	111,3	110,0
Feb	107,3	117,3	115,6	92,8	116,8	105,8	98,7	97,1	93,1	102,2	125,3	112,4	109,9
Mar	107,5	115,9	115,7	96,6	116,4	105,5	98,7	98,0	92,2	102,5	125,3	113,0	109,9
Apr	107,9	116,4	116,1	97,8	117,0	105,8	98,9	98,5	92,7	102,7	125,3	112,5	110,0
Maj	107,9	115,6	116,2	98,8	116,9	106,3	98,6	100,4	91,4	102,5	125,3	111,3	109,8
Jun	108,6	114,5	116,1	95,9	118,1	106,4	98,7	103,5	92,6	103,0	125,3	114,4	109,4
Jul	108,5	115,2	116,1	93,8	117,3	107,0	98,4	103,6	92,7	103,1	125,3	114,3	109,4
Aug	108,5	113,6	116,1	94,1	118,4	106,9	100,0	104,8	90,5	102,5	125,3	113,8	109,2
Sep	109,0	113,4	116,2	100,7	117,8	107,0	100,0	104,9	92,3	103,0	130,4	113,3	109,3

Konsumentprisindex för Åland månadsvis

Totalindex

1985=100

År	Jan	Feb	Mar	Apr	Maj	Jun	Jul	Aug	Sep	Okt	Nov	Dec	Års-medelt
1985	98,5	98,5	99,5	99,9	100,2	100,2	100,4	100,3	100,7	100,5	100,8	100,7	100,0
1986	101,3	101,5	101,4	101,7	101,7	102,3	102,2	102,6	102,9	103,0	102,8	103,0	102,2
1987	104,2	104,7	105,0	106,1	105,8	106,2	106,6	106,5	107,0	107,1	107,0	107,3	106,1
1988	108,8	109,0	109,8	110,6	111,7	112,4	112,4	112,4	113,5	113,5	113,5	114,7	111,8
1989	115,1	115,9	117,3	118,4	119,1	120,7	120,9	121,0	122,6	122,6	122,6	123,8	120,0
1990	125,1	125,5	125,5	126,2	127,2	127,6	128,1	128,7	129,2	129,5	129,1	129,2	127,6
1991	130,9	131,7	131,4	132,0	133,0	132,3	132,8	132,8	132,8	133,1	132,5	133,2	132,4
1992	133,8	134,1	134,7	135,4	135,7	136,3	136,4	136,2	136,7	137,5	137,7	136,8	135,9
1993	138,0	138,8	139,0	139,4	139,4	138,9	139,0	138,8	139,0	139,5	139,0	138,6	139,0
1994	138,6	138,9	139,0	139,5	139,6	140,7	140,7	140,8	140,8	141,2	140,9	140,7	140,1
1995	141,0	141,2	141,0	141,0	141,3	141,4	141,5	140,9	141,2	140,9	140,8	140,7	141,0
1996	140,4	141,0	141,2	141,2	141,2	140,7	141,3	141,0	141,2	141,3	141,0	140,8	141,0
1997	141,8	141,9	141,8	142,4	142,9	142,8	143,3	143,8	144,2	144,7	144,5	144,5	143,3
1998	145,2	144,9	145,9	145,7	145,9	146,6	146,7	146,6	146,2	146,2	145,9	145,6	145,9
1999	146,0	145,6	145,9	146,6	147,4	147,3	147,6	147,2	147,6	148,0	148,1	148,9	147,2
2000	149,1	149,4	150,0	150,1	150,8	151,4	152,1	152,3	153,4	153,0	152,8	152,7	151,4
2001	153,1	153,7	153,8	154,5	155,7	155,7	155,2	155,7	155,8	155,5	155,1	155,2	154,9
2002	156,8	156,7	157,6	158,1	158,4	158,1	157,8	158,6	159,2	159,1	158,3	158,7	158,1
2003	159,0	159,5	159,8	159,2	159,1	159,0	158,4	159,3	158,9	159,4	158,9	159,0	159,1
2004	159,0	159,7	158,8	158,7	159,3	159,2	159,5	159,8	160,2	160,0	159,1	159,0	159,4
2005	158,9	159,2	160,1	160,5	160,3	160,7	161,2	161,3	161,5	162,2	161,7	161,8	160,8
2006	162,2	162,7	162,7	163,9	163,9	164,6	164,7	164,4	163,7	163,7	164,0	164,1	163,7
2007	163,3	164,6	166,1	166,6	166,2	167,1	167,2	167,0	166,9	167,1	167,8	168,8	166,6
2008	170,5	172,0	173,6	173,6	174,5	175,4	175,3	174,4	175,1	174,4	172,2	171,6	173,6
2009	172,1	172,8	173,1	173,7	173,8	175,0	174,7	174,8	175,5				

2000=100

År	Jan	Feb	Mar	Apr	Maj	Jun	Jul	Aug	Sep	Okt	Nov	Dec	Års-medelt
2000	99,0	98,9	99,4	99,4	99,7	99,9	100,1	100,4	101,1	100,7	100,7	100,6	100,0
2001	100,9	101,4	101,6	102,0	102,5	102,4	101,9	102,4	102,6	102,3	102,1	102,3	102,0
2002	103,4	103,3	103,9	104,2	104,4	104,2	104,0	104,5	105,0	104,9	104,3	104,6	104,2
2003	104,8	105,1	105,3	104,9	104,9	104,8	104,4	105,0	104,7	105,1	104,8	104,8	104,9
2004	104,8	105,2	104,7	104,6	105,0	105,0	105,2	105,4	105,6	105,5	104,9	104,8	105,1
2005	104,7	104,9	105,6	105,8	105,7	105,9	106,3	106,3	106,5	106,9	106,6	106,7	106,0
2006	106,9	107,2	107,3	108,0	108,0	108,5	108,6	108,4	107,9	107,9	108,1	108,2	107,9
2007	107,6	108,5	109,5	109,8	109,5	110,2	110,2	110,1	110,0	110,2	110,6	111,2	109,8
2008	112,4	113,4	114,4	114,4	115,0	115,7	115,5	115,0	115,4	115,0	113,5	113,1	114,4
2009	113,4	113,9	114,1	114,5	114,6	115,3	115,2	115,2	115,7				

Förändringar i konsumentprisindex under tolv månaders perioder

År													Års-
	Jan	Feb	Mar	Apr	Maj	Jun	Jul	Aug	Sep	Okt	Nov	Dec	medelt
1986	2,8	3,0	1,9	1,8	1,5	2,1	1,8	2,3	2,2	2,5	2,0	2,3	2,2
1987	2,9	3,2	3,6	4,3	4,0	3,8	4,3	3,8	4,0	4,0	4,1	4,2	3,8
1988	4,4	4,1	4,6	4,2	5,6	5,8	5,4	5,5	6,1	6,0	6,1	6,9	5,4
1989	5,8	6,3	6,8	7,1	6,6	7,4	7,6	7,7	8,0	8,0	8,0	7,9	7,3
1990	8,7	8,3	7,0	6,6	6,8	5,7	6,0	6,4	5,4	5,6	5,3	4,4	6,3
1991	4,6	4,9	4,7	4,6	4,6	3,7	3,7	3,2	2,8	2,8	2,6	3,1	3,8
1992	2,2	1,8	2,5	2,6	2,0	3,0	2,7	2,6	2,9	3,3	3,9	2,7	2,7
1993	3,1	3,5	3,2	3,0	2,7	1,9	1,9	1,9	1,7	1,5	0,9	1,3	2,2
1994	0,4	0,1	0,0	0,1	0,1	1,3	1,2	1,4	1,3	1,2	1,4	1,5	0,8
1995	1,7	1,7	1,4	1,1	1,2	0,5	0,6	0,1	0,3	-0,2	-0,1	0,0	0,7
1996	-0,4	-0,1	0,1	0,1	-0,1	-0,5	-0,1	0,1	0,0	0,3	0,1	0,1	0,0
1997	1,0	0,7	0,4	0,9	1,2	1,5	1,4	2,0	2,1	2,4	2,5	2,6	1,6
1998	2,4	2,1	2,9	2,3	2,1	2,6	2,4	1,9	1,4	1,0	1,0	0,8	1,9
1999	0,6	0,5	0,0	0,6	1,1	0,5	0,6	0,4	1,0	1,3	1,6	2,2	0,9
2000	2,1	2,6	2,8	2,4	2,3	2,8	3,1	3,5	3,9	3,4	3,2	2,6	2,9
2001	2,6	2,9	2,6	2,9	3,2	2,8	2,0	2,3	1,6	1,6	1,5	1,6	2,3
2002	2,4	1,9	2,3	2,2	1,8	1,8	2,1	2,1	2,3	2,5	2,1	2,2	2,1
2003	1,4	1,8	1,4	0,6	0,5	0,6	0,4	0,5	-0,2	0,2	0,4	0,2	0,6
2004	0,0	0,1	-0,6	-0,3	0,1	0,2	0,7	0,3	0,8	0,4	0,1	0,0	0,2
2005	-0,1	-0,3	0,8	1,1	0,6	0,9	1,0	0,9	0,8	1,4	1,6	1,8	0,9
2006	2,0	2,1	1,2	2,0	2,3	2,1	2,2	1,6	0,9	0,8	1,4	1,4	1,7
2007	0,7	1,2	2,1	1,6	1,4	1,5	1,5	1,6	2,0	2,1	2,3	2,9	1,7
2008	4,4	4,5	4,5	4,2	5,0	5,0	4,8	4,4	4,9	4,4	2,7	1,7	4,2
2009	0,9	0,5	-0,3	0,1	-0,4	-0,3	-0,3	0,2	0,2				

Harmoniserat konsumentprisindex

Procentuell förändring under tolv månaders perioder

	2007- 2008	2008:5- 2009:5	2008:6- 2009:6	2008:7- 2009:7	2008:8- 2009:8	2008:9- 2009:9
Finland	3,9	1,5	1,6	1,2	1,3	1,1
Belgien	4,5	-0,2	-1,0	-1,7	-0,7	-1,0
Cypern	4,4	0,5	0,1	-0,8	-0,9	-1,2
Frankrike	3,2	-0,3	-0,6	-0,8	-0,2	-0,4
Grekland	4,2	0,7	0,7	0,7	1,0	0,7
Irland	3,1	-1,7	-2,2	-2,6	-2,4	-3,0
Italien	3,5	0,8	0,6	-0,1	0,1	0,4
Luxemburg	4,1	-0,9	-1,0	-1,5	-0,2	-0,4
Malta	4,7	3,4	2,8	0,8	1,0	0,8
Nederländerna	2,2	1,5	1,4	-0,1	-0,1	0,0 *
Portugal	2,7	-1,2	-1,6	-1,4	-1,2	-1,8
Slovenien	5,5	0,5	0,2	-0,6	0,1	0,0
Spanien	4,1	-0,9	-1,0	-1,4	-0,8	0,0
Tyskland	2,8	0,0	0,0	-0,7	-0,1	-0,5
Österrike	3,2	0,1	-0,3	-0,4	0,2 #	0,0 *
EMU	3,3	0,0	-0,1	-0,7	-0,2	-0,3 *
Sverige	3,3	1,7	1,6	1,8	1,9	1,4
Danmark	3,6	1,1	0,9	0,7	0,7	0,5
Storbritannien	3,6	2,2	1,8	1,8	1,6	1,1
Estland	10,6	0,3	-0,5	-0,4	-0,7	-1,7
EICP	3,7	0,8	0,6	0,2	0,6	0,3 *

* Preliminär uppgift

Reviderad uppgift

- Ej tillgänglig

ÅS
UP



Ålandsvägen 26
PB 1187
AX - 22 111 MARIEHAMN