



Ålands statistik- och
utredningsbyrå

www.asub.aland.fi

Iris Åkerberg, statistiker

Tel 25496

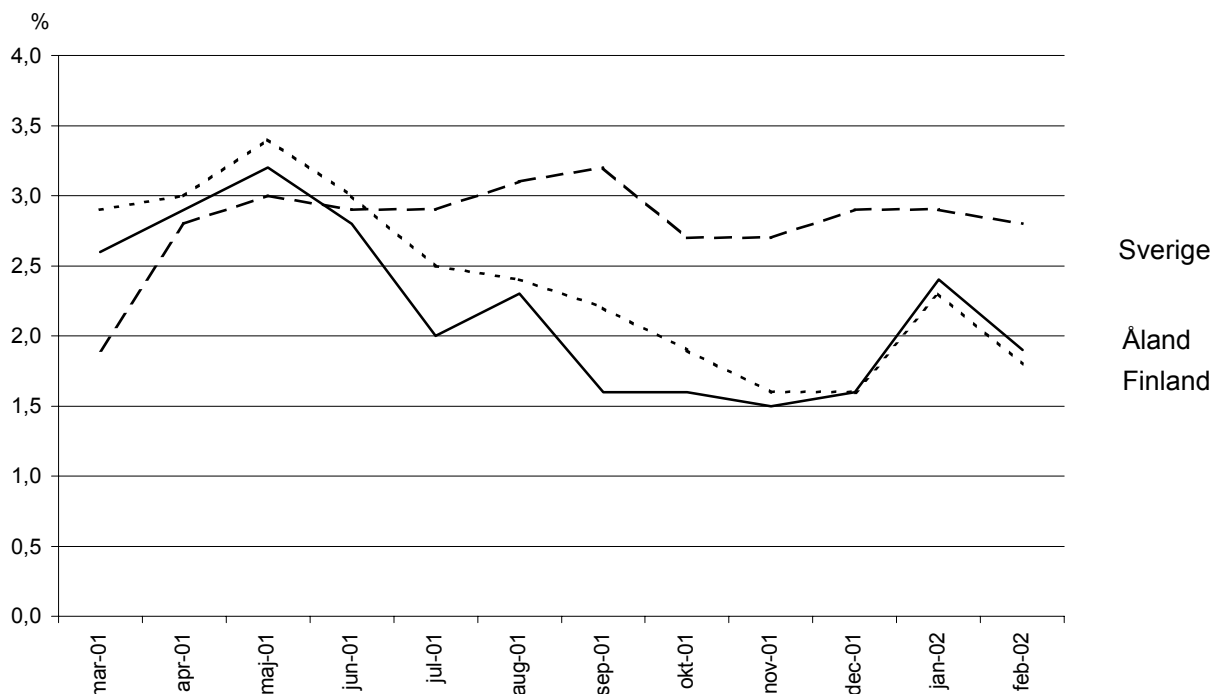
STATISTIKMEDDELANDE 18.3.2002

KPI 2002:2

KONSUMENTPRISINDEX FÖR ÅLAND

Februari 2002

Förändringar i konsumentprisindex under tolv månaders perioder



AVTAGANDE INFLATION

Det åländska konsumentprisindexet steg under de senaste tolv månaderna, från februari 2001 till februari 2002, med i genomsnitt 1,9 procent. I januari var inflationstakten 2,4 procent. Inflationen påverkades mest, 0,9 procentenheter, av att priserna inom huvudgruppen livsmedel och alkoholfria drycker höjdes med 6,5 procent. Huvudgruppen rekreation och kultur påverkade indexförändringen med 0,3 procentenheter.

Från januari till februari 2002 sjönk priserna med 0,1 procent. De sänkta priserna inom huvudgrupperna kläder och skodon samt livsmedel och alkoholfria drycker dämpade inflationen på månadsbasis.

Den finländska inflationstakten var 1,8 procent i februari. I januari 2002 var inflationen 2,3 procent. Inflationen påverkades mest av högre livsmedelspriser. Från januari till februari 2002 steg konsumentpriserna med 0,2 procent.

De svenska konsumentpriserna steg i genomsnitt med 2,8 procent från februari 2001 till februari 2002. I januari var inflationstakten 2,9 procent. Höjda livsmedelspriser bidrar mest till konsumentprisernas uppgång på årsnivå. Från januari till februari 2002 steg konsumentpriserna med i genomsnitt 0,2 procent.

Inflationstakten för EMU-länderna i genomsnitt, mätt med det harmoniserade konsumentprisindexet (HIKP), var i januari 2002 preliminärt 2,7 procent. Mätt med HIKP var ökningstakten 2,9 procent både i Finland och i Sverige. Av EMU-länderna hade Irland den snabbaste ökningstakten, 5,2 procent, tätt följt av Nederländerna och Grekland, 4,9 respektive 4,8 procent.

Hur konsumentprisindex används

Ett exempel

1. Förändringen av totalindex från mars 2001 till januari 2002:

$$\frac{103,4 - 101,6}{101,6} \times 100 = 1,8 \%$$

2. 500 mk i 1989 års penningvärde omräknat till motsvarande värde 2001:

Konsumentprisindex (1985=100) 1989: 120,0; 2001: 154,9

$$\frac{154,9}{120,0} \times 500 = 645,4 \text{ mk}$$

PROCENTUELLA FÖRÄNDRINGAR, MÅNADSVIS OCH I TOLVMÅNADERSPERIODER HUVUDGRUPPER

Huvudgrupper	För Åland				För Finland	
	Nov- Dec	Dec- Jan	Jan- Feb	2001:2- 2002:2	Jan- Feb	2001:2- 2002:2
01 Livsmedel och alkoholfria drycker	0,5	4,4	-1,3	6,5	-0,8	6,1
02 Alkoholhaltiga drycker och tobak	0,9	0,7	0,1	1,9	0,1	1,9
03 Kläder och skodon	0,0	-1,0	-4,2	1,3	1,6	0,5
04 Bostäder, vatten, elektricitet, gas o andra bränslen	-0,8	0,6	0,0	-1,3	0,2	-0,6
05 Inventarier, hushållsutrustning o rutinunderhåll	0,0	0,2	0,5	1,4	0,4	2,1
06 Hälsovård	0,0	1,8	0,0	2,7	0,3	4,3
07 Transport	-0,3	0,0	1,6	0,9	0,2	-0,3
08 Kommunikationer	0,0	2,2	0,0	2,8	0,0	1,1
09 Rekreation och kultur	0,7	-0,3	0,6	2,1	0,8	3,5
10 Utbildning	0,0	0,0	0,0	2,4	0,0	2,6
11 Restauranger och hotell	0,1	0,9	-0,1	1,9	-0,1	1,5
12 Diverse varor och tjänster	0,1	1,3	0,1	1,3	0,0	1,4
Totalindex	0,0	1,1	-0,1	1,9	0,2	1,8

KONSUMENTPRISINDEX FÖR ÅLAND

HUVUDGRUPPER

2000=100

Vikt	Total-index	Livs-medel och alkoholfria drycker	Alkoholhaltiga drycker och tobak	Kläder och skodon	Bostäder, vatten, gas och andra bränslen	Inventarier, hush. utrusning och rutinunderhåll av bostaden	Hälsövar	Transport	Kommunikation	Rekreation och kultur	Utbildning	Restauranger och hotell	Diverse varor och tjänster
0/00	1 000,0	145,3	64,7	51,0	166,9	54,1	44,5	160,2	36,0	129,0	5,4	77,7	65,4
2000	100,0	100,0	100,0	100,0	100,0	100,0	100,0	100,0	100,0	100,0	100,0	100,0	100,0
2001	102,0	103,8	101,9	101,3	103,0	101,0	101,3	99,1	99,5	102,4	103,4	104,5	102,4
2000													
Jan	99,0	100,9	98,8	98,0	96,2	101,2	98,8	98,6	102,2	98,9	98,2	100,4	101,1
Feb	98,9	100,4	99,3	95,7	96,8	99,9	98,7	99,1	102,2	99,4	98,2	99,0	102,1
Mar	99,4	100,1	99,4	99,6	97,2	99,8	99,4	100,4	102,2	99,7	98,2	99,1	102,1
Apr	99,4	100,0	99,4	100,8	97,8	99,3	99,7	99,4	102,4	99,6	99,0	99,1	103,0
Maj	99,7	99,2	100,1	101,0	98,9	99,5	99,8	101,1	100,1	99,3	99,0	98,8	102,8
Jun	99,9	99,7	100,1	101,4	99,3	99,5	99,8	102,3	94,6	99,7	99,0	98,9	102,8
Jul	100,1	99,1	100,4	100,7	100,6	99,6	100,3	101,5	92,0	100,4	99,0	100,3	102,8
Aug	100,4	98,8	100,4	100,8	101,4	100,4	100,4	101,0	98,1	100,0	99,0	100,9	102,8
Sep	101,1	100,2	100,5	100,4	102,7	100,4	100,4	102,2	101,5	100,3	102,6	100,9	103,2
Okt	100,7	99,6	100,5	100,6	103,3	100,1	101,0	98,7	101,5	101,1	102,6	100,9	102,3
Nov	100,7	100,9	100,5	100,4	103,2	100,2	100,9	98,4	101,5	100,5	102,6	100,9	101,9
Dec	100,6	101,1	100,5	100,6	102,7	100,2	100,9	97,3	101,5	101,1	102,6	100,9	101,9
2001													
Jan	100,9	102,4	101,6	97,8	102,3	100,5	101,2	97,8	100,6	100,6	102,6	103,9	101,1
Feb	101,4	103,2	101,7	96,9	102,8	100,7	101,2	98,5	100,3	101,3	102,6	104,0	102,1
Mar	101,6	102,9	101,8	101,0	102,6	100,7	101,1	98,4	100,2	102,0	102,6	104,0	102,1
Apr	102,0	102,4	101,8	101,7	102,5	100,7	100,6	100,4	100,2	102,9	102,6	104,0	103,0
Maj	102,5	103,0	101,9	101,6	104,0	101,0	100,6	101,6	100,7	102,6	102,6	104,2	102,8
Jun	102,4	102,0	101,9	101,9	104,5	101,2	100,6	101,1	97,1	103,0	102,6	104,5	102,8
Jul	101,9	102,3	102,0	101,3	104,2	101,0	101,3	98,8	93,7	103,0	102,6	104,5	102,8
Aug	102,4	105,9	102,0	101,6	104,0	101,0	101,3	98,8	97,4	102,4	102,6	104,7	102,8
Sep	102,6	104,2	102,0	102,0	104,0	101,1	101,3	99,8	100,9	102,7	105,1	104,7	103,2
Okt	102,3	105,2	102,0	102,6	102,8	101,4	102,1	98,1	100,9	103,0	105,1	104,7	102,3
Nov	102,1	105,2	102,0	103,6	101,8	101,5	102,1	98,2	100,9	102,4	105,1	105,1	101,9
Dec	102,3	106,6	103,0	103,6	100,9	101,4	102,1	98,0	100,9	103,1	105,1	105,2	101,9
2002													
Jan	103,4	111,3	103,6	102,6	101,5	101,6	104,0	97,9	103,1	102,8	105,1	106,1	103,2
Feb	103,3	109,9	103,7	98,2	101,5	102,1	104,0	99,4	103,1	103,4	105,1	106,0	103,4

FÖRÄNDRINGAR I KONSUMENTPRISINDEX UNDER TOLVMÅNADERSPERIODER

År													Års-
	Jan	Feb	Mar	Apr	Maj	Jun	Jul	Aug	Sep	Okt	Nov	Dec	medelt
1986	2,8	3,0	1,9	1,8	1,5	2,1	1,8	2,3	2,2	2,5	2,0	2,3	2,2
1987	2,9	3,2	3,6	4,3	4,0	3,8	4,3	3,8	4,0	4,0	4,1	4,2	3,8
1988	4,4	4,1	4,6	4,2	5,6	5,8	5,4	5,5	6,1	6,0	6,1	6,9	5,4
1989	5,8	6,3	6,8	7,1	6,6	7,4	7,6	7,7	8,0	8,0	8,0	7,9	7,3
1990	8,7	8,3	7,0	6,6	6,8	5,7	6,0	6,4	5,4	5,6	5,3	4,4	6,3
1991	4,6	4,9	4,7	4,6	4,6	3,7	3,7	3,2	2,8	2,8	2,6	3,1	3,8
1992	2,2	1,8	2,5	2,6	2,0	3,0	2,7	2,6	2,9	3,3	3,9	2,7	2,7
1993	3,1	3,5	3,2	3,0	2,7	1,9	1,9	1,9	1,7	1,5	0,9	1,3	2,2
1994	0,4	0,1	0,0	0,1	0,1	1,3	1,2	1,4	1,3	1,2	1,4	1,5	0,8
1995	1,7	1,7	1,4	1,1	1,2	0,5	0,6	0,1	0,3	-0,2	-0,1	0,0	0,7
1996	-0,4	-0,1	0,1	0,1	-0,1	-0,5	-0,1	0,1	0,0	0,3	0,1	0,1	0,0
1997	1,0	0,7	0,4	0,9	1,2	1,5	1,4	2,0	2,1	2,4	2,5	2,6	1,6
1998	2,4	2,1	2,9	2,3	2,1	2,6	2,4	1,9	1,4	1,0	1,0	0,8	1,9
1999	0,6	0,5	0,0	0,6	1,1	0,5	0,6	0,4	1,0	1,3	1,6	2,2	0,9
2000	2,1	2,6	2,8	2,4	2,3	2,8	3,1	3,5	3,9	3,4	3,2	2,6	2,9
2001	2,6	2,9	2,6	2,9	3,2	2,8	2,0	2,3	1,6	1,6	1,5	1,6	2,3
2002	2,4	1,9											

HARMONISERAT KONSUMENTPRISINDEX PROCENTUELL FÖRÄNDRING UNDER TOLVMÅNADERSPERIODER

	2000- 2001	2000:9- 2001:9	2000:10- 2001:10	2000:11- 2001:11	2000:12- 2001:12	2001:1- 2002:1
Finland	2,7	2,6	2,4	2,1	2,3	2,9
Belgien	2,4	1,9	1,9	1,8	2,0	2,6
Frankrike	1,8	1,6	1,8	1,3	1,4	2,4 *
Grekland	3,7	4,0	3,2	2,9	3,5	4,8
Irland	4,0	3,8	3,8	3,4	4,4	5,2
Italien	2,3 *#	2,1 *#	2,4 *#	2,2 *#	2,2 *#	2,4 *#
Luxemburg	2,4	1,9	1,7	1,4	0,9	2,1
Nederländerna	5,1	5,3	5,0	4,8	5,1	4,9 *
Portugal	4,4	4,1	4,2	4,1	3,9	3,7
Spanien	3,2 *#	2,6 *#	3,1 *#	3,0 *#	3,0 *#	3,1 *#
Tyskland	2,4	2,1	2,0	1,5	1,5	2,3
Österrike	2,3	2,5	2,3	1,9	1,8	2,0 *
EMU	2,5 *#	2,3 *#	2,4 *	2,1 *	2,0 *#	2,7 *#
Sverige	2,7	3,3	2,9	2,9	3,2	2,9
Danmark	2,3	2,1	2,0	1,7	2,1	2,5
Storbritannien	1,2	1,3	1,2	0,8	1,0	1,6
EU	2,3 *#	2,2 *#	2,2 *	1,8 *	1,9 *#	2,5 *#
Island	6,6	8,8	8,3	8,6	9,1	9,8
Norge	2,7	1,9	1,8	1,3	1,6	0,9

* Preliminär uppgift

Korrigerad uppgift