



Ålands statistik- och  
utredningsbyrå

[www.asub.aland.fi](http://www.asub.aland.fi)

Iris Åkerberg, statistiker

Tel 25496

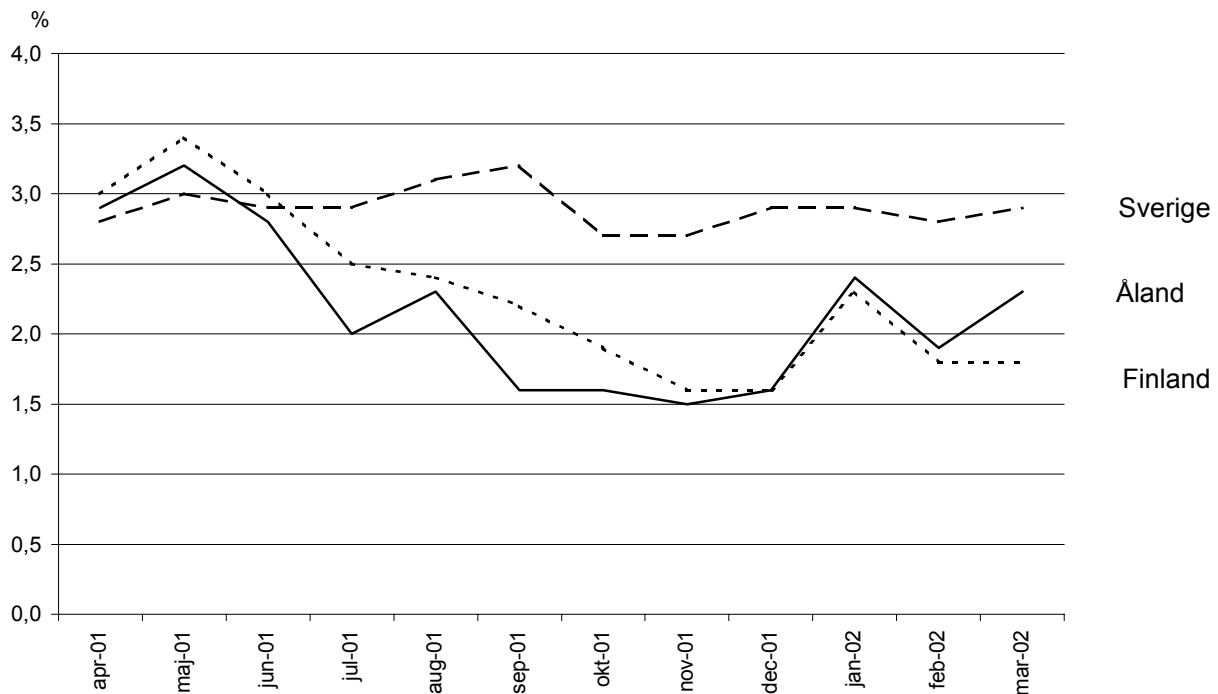
STATISTIKMEDDELANDE 15.4.2002

KPI 2002:3

## KONSUMENTPRISINDEX FÖR ÅLAND

Mars 2002

Förändringar i konsumentprisindex under tolv månaders perioder



## STIGANDE INFLATION

Det åländska konsumentprisindexet steg under de senaste tolv månaderna, från mars 2001 till mars 2002, med i genomsnitt 2,3 procent. I februari var inflationstakten 1,9 procent. Inflationen påverkades mest, 1,2 procentenheter, av att priserna inom huvudgruppen livsmedel och alkoholfria drycker höjdes med 8,0 procent. Huvudgruppen rekreation och kultur påverkade indexförändringen med 0,4 procentenheter. I mars 2001 var inflationen 2,6 procent.

Från februari till mars 2002 steg priserna med 0,5 procent. Priserna inom huvudgrupperna rekreation och kultur samt livsmedel och alkoholfria drycker ökade snabbast på månadsbasis.

Den finländska inflationstakten var 1,8 procent i februari. I januari var inflationen densamma. Inflationen påverkades mest av högre livsmedelspriser. Från februari till mars steg konsumentpriserna med 0,5 procent.

De svenska konsumentpriserna steg i genomsnitt med 2,9 procent från mars 2001 till mars 2002. I februari var inflationstakten 2,8 procent. Höjda livsmedelspriser bidrar mest till konsumentprisernas uppgång på årsnivå. Från februari till mars 2002 steg konsumentpriserna med i genomsnitt 0,9 procent.

Inflationstakten för EMU-länderna i genomsnitt, mätt med det harmoniserade konsumentprisindexet (HIKP), var i februari 2002 preliminärt 2,4 procent. Mätt med HIKP var ökningstakten 2,5 procent i Finland och 2,7 procent i Sverige. Av EMU-länderna hade Irland den snabbaste ökningstakten, 4,9 procent, tätt följt av Nederländerna med 4,5 procent.

---

### Hur konsumentprisindex används

*Ett exempel*

1. Förändringen av totalindex från mars 2001 till januari 2002:

$$\frac{103,4 - 101,6}{101,6} \times 100 = 1,8 \%$$

2. 500 mk i 1989 års penningvärde omräknat till motsvarande värde 2001:

Konsumentprisindex (1985=100) 1989: 120,0; 2001: 154,9

$$\frac{154,9}{120,0} \times 500 = 645,4 \text{ mk}$$

---

## PROCENTUELLA FÖRÄNDRINGAR, MÅNADSVIS OCH I TOLVMÅNADERSPERIODER HUVUDGRUPPER

---

Huvudgrupper	Dec- Jan	För Åland			För Finland	
		Jan- Feb	Feb- Jan	2001:3- 2002:3	Jan- Feb	2001:2- 2002:2
01 Livsmedel och alkoholfria drycker	4,4	-1,3	1,2	8,0	0,7	6,3
02 Alkoholhaltiga drycker och tobak	0,7	0,1	0,0	1,9	0,0	1,9
03 Kläder och skodon	-1,0	-4,2	0,1	-2,7	6,0	-0,4
04 Bostäder, vatten, elektricitet, gas o andra bränslen	0,6	0,0	0,4	-0,8	0,2	-0,3
05 Inventarier, hushållsutrustning o rutinunderhåll	0,2	0,5	0,3	1,7	0,2	1,9
06 Hälsovård	1,8	0,0	0,0	2,8	0,0	4,1
07 Transport	0,0	1,6	-0,1	1,0	0,9	0,5
08 Kommunikationer	2,2	0,0	0,2	3,1	-0,1	1,2
09 Rekreation och kultur	-0,3	0,6	1,4	2,9	-0,2	2,2
10 Utbildning	0,0	0,0	0,0	2,4	0,0	2,6
11 Restauranger och hotell	0,9	-0,1	0,8	2,7	0,3	1,5
12 Diverse varor och tjänster	1,3	0,1	0,5	1,8	-0,1	1,3
<b>Totalindex</b>	<b>1,1</b>	<b>-0,1</b>	<b>0,5</b>	<b>2,3</b>	<b>0,5</b>	<b>1,8</b>

---

# KONSUMENTPRISINDEX FÖR ÅLAND

## HUVUDGRUPPER

2000=100

Vikt	Total-index	Livs-medel och alkoholfria drycker	Alkoholhaltiga drycker och tobak	Kläder och skodon	Bostäder, vatten, elektricitet, gas o andra bränslen	Inventarier, hush. utrustn. o rutinunderhåll av bostaden	Hälsövärd	Transport	Kommunikationer	Rekreation och kultur	Utbildning	Restauranger och hotell	Diverse varor och tjänster
<b>0/00</b>	<b>1 000,0</b>	<b>145,3</b>	<b>64,7</b>	<b>51,0</b>	<b>166,9</b>	<b>54,1</b>	<b>44,5</b>	<b>160,2</b>	<b>36,0</b>	<b>129,0</b>	<b>5,4</b>	<b>77,7</b>	<b>65,4</b>
2000	100,0	100,0	100,0	100,0	100,0	100,0	100,0	100,0	100,0	100,0	100,0	100,0	100,0
2001	102,0	103,8	101,9	101,3	103,0	101,0	101,3	99,1	99,5	102,4	103,4	104,5	102,4
<b>2000</b>													
Jan	99,0	100,9	98,8	98,0	96,2	101,2	98,8	98,6	102,2	98,9	98,2	100,4	101,1
Feb	98,9	100,4	99,3	95,7	96,8	99,9	98,7	99,1	102,2	99,4	98,2	99,0	102,1
Mar	99,4	100,1	99,4	99,6	97,2	99,8	99,4	100,4	102,2	99,7	98,2	99,1	102,1
Apr	99,4	100,0	99,4	100,8	97,8	99,3	99,7	99,4	102,4	99,6	99,0	99,1	103,0
Maj	99,7	99,2	100,1	101,0	98,9	99,5	99,8	101,1	100,1	99,3	99,0	98,8	102,8
Jun	99,9	99,7	100,1	101,4	99,3	99,5	99,8	102,3	94,6	99,7	99,0	98,9	102,8
Jul	100,1	99,1	100,4	100,7	100,6	99,6	100,3	101,5	92,0	100,4	99,0	100,3	102,8
Aug	100,4	98,8	100,4	100,8	101,4	100,4	100,4	101,0	98,1	100,0	99,0	100,9	102,8
Sep	101,1	100,2	100,5	100,4	102,7	100,4	100,4	102,2	101,5	100,3	102,6	100,9	103,2
Okt	100,7	99,6	100,5	100,6	103,3	100,1	101,0	98,7	101,5	101,1	102,6	100,9	102,3
Nov	100,7	100,9	100,5	100,4	103,2	100,2	100,9	98,4	101,5	100,5	102,6	100,9	101,9
Dec	100,6	101,1	100,5	100,6	102,7	100,2	100,9	97,3	101,5	101,1	102,6	100,9	101,9
<b>2001</b>													
Jan	100,9	102,4	101,6	97,8	102,3	100,5	101,2	97,8	100,6	100,6	102,6	103,9	101,1
Feb	101,4	103,2	101,7	96,9	102,8	100,7	101,2	98,5	100,3	101,3	102,6	104,0	102,1
Mar	101,6	102,9	101,8	101,0	102,6	100,7	101,1	98,4	100,2	102,0	102,6	104,0	102,1
Apr	102,0	102,4	101,8	101,7	102,5	100,7	100,6	100,4	100,2	102,9	102,6	104,0	103,0
Maj	102,5	103,0	101,9	101,6	104,0	101,0	100,6	101,6	100,7	102,6	102,6	104,2	102,8
Jun	102,4	102,0	101,9	101,9	104,5	101,2	100,6	101,1	97,1	103,0	102,6	104,5	102,8
Jul	101,9	102,3	102,0	101,3	104,2	101,0	101,3	98,8	93,7	103,0	102,6	104,5	102,8
Aug	102,4	105,9	102,0	101,6	104,0	101,0	101,3	98,8	97,4	102,4	102,6	104,7	102,8
Sep	102,6	104,2	102,0	102,0	104,0	101,1	101,3	99,8	100,9	102,7	105,1	104,7	103,2
Okt	102,3	105,2	102,0	102,6	102,8	101,4	102,1	98,1	100,9	103,0	105,1	104,7	102,3
Nov	102,1	105,2	102,0	103,6	101,8	101,5	102,1	98,2	100,9	102,4	105,1	105,1	101,9
Dec	102,3	106,6	103,0	103,6	100,9	101,4	102,1	98,0	100,9	103,1	105,1	105,2	101,9
<b>2002</b>													
Jan	103,4	111,3	103,6	102,6	101,5	101,6	104,0	97,9	103,1	102,8	105,1	106,1	103,2
Feb	103,3	109,9	103,7	98,2	101,5	102,1	104,0	99,4	103,1	103,4	105,1	106,0	103,4
Mar	103,9	111,2	103,7	98,3	101,8	102,4	104,0	99,4	103,3	104,9	105,1	106,8	103,9



## FÖRÄNDRINGAR I KONSUMENTPRISINDEX UNDER TOLVMÅNADERSPERIODER

År													Års-
	Jan	Feb	Mar	Apr	Maj	Jun	Jul	Aug	Sep	Okt	Nov	Dec	medelt
1986	2,8	3,0	1,9	1,8	1,5	2,1	1,8	2,3	2,2	2,5	2,0	2,3	2,2
1987	2,9	3,2	3,6	4,3	4,0	3,8	4,3	3,8	4,0	4,0	4,1	4,2	3,8
1988	4,4	4,1	4,6	4,2	5,6	5,8	5,4	5,5	6,1	6,0	6,1	6,9	5,4
1989	5,8	6,3	6,8	7,1	6,6	7,4	7,6	7,7	8,0	8,0	8,0	7,9	7,3
1990	8,7	8,3	7,0	6,6	6,8	5,7	6,0	6,4	5,4	5,6	5,3	4,4	6,3
1991	4,6	4,9	4,7	4,6	4,6	3,7	3,7	3,2	2,8	2,8	2,6	3,1	3,8
1992	2,2	1,8	2,5	2,6	2,0	3,0	2,7	2,6	2,9	3,3	3,9	2,7	2,7
1993	3,1	3,5	3,2	3,0	2,7	1,9	1,9	1,9	1,7	1,5	0,9	1,3	2,2
1994	0,4	0,1	0,0	0,1	0,1	1,3	1,2	1,4	1,3	1,2	1,4	1,5	0,8
1995	1,7	1,7	1,4	1,1	1,2	0,5	0,6	0,1	0,3	-0,2	-0,1	0,0	0,7
1996	-0,4	-0,1	0,1	0,1	-0,1	-0,5	-0,1	0,1	0,0	0,3	0,1	0,1	0,0
1997	1,0	0,7	0,4	0,9	1,2	1,5	1,4	2,0	2,1	2,4	2,5	2,6	1,6
1998	2,4	2,1	2,9	2,3	2,1	2,6	2,4	1,9	1,4	1,0	1,0	0,8	1,9
1999	0,6	0,5	0,0	0,6	1,1	0,5	0,6	0,4	1,0	1,3	1,6	2,2	0,9
2000	2,1	2,6	2,8	2,4	2,3	2,8	3,1	3,5	3,9	3,4	3,2	2,6	2,9
2001	2,6	2,9	2,6	2,9	3,2	2,8	2,0	2,3	1,6	1,6	1,5	1,6	2,3
2002	2,4	1,9	2,3										

## HARMONISERAT KONSUMENTPRISINDEX PROCENTUELL FÖRÄNDRING UNDER TOLVMÅNADERSPERIODER

	2000- 2001	2000:10- 2001:10	2000:11- 2001:11	2000:12- 2001:12	2001:1- 2002:1	2001:2- 2002:2
Finland	2,7	2,4	2,1	2,3	2,9	2,5
Belgien	2,4	1,9	1,8	2,0	2,6	2,5
Frankrike	1,8	1,8	1,3	1,4	2,4	2,3 *
Grekland	3,7	3,2	2,9	3,5	4,8	3,8
Irland	4,0	3,8	3,4	4,4	5,2	4,9
Italien	2,3	2,4	2,2	2,2	2,4	2,7 *
Luxemburg	2,4	1,7	1,4	0,9	2,1	2,2
Nederländerna	5,1	5,0	4,8	5,1	4,9	4,5 *
Portugal	4,4	4,2	4,1	3,9	3,7	3,3
Spanien	3,2 *	3,1 *	3,0 *	3,0 *	3,1 *	3,2 *
Tyskland	2,4	2,0	1,5	1,5	2,3	1,8
Österrike	2,3	2,3	1,9	1,8	2,0	1,7 *
<b>EMU</b>	<b>2,5 *</b>	<b>2,4 *</b>	<b>2,1 *</b>	<b>2,0 *</b>	<b>2,7 *</b>	<b>2,4 *</b>
Sverige	2,7	2,9	2,9	3,2	2,9	2,7
Danmark	2,3	2,0	1,7	2,1	2,5	2,4
Storbritannien	1,2	1,2	0,8	1,0	1,6	1,5
EU	2,3 *	2,2 *	1,8 *	1,9 *	2,5 *	2,3 *
Island	6,6	8,3	8,6	9,1	9,8	9,5
Norge	2,7	1,8	1,3	1,6	0,9	0,4

\* Preliminär uppgift

# Korrigerad uppgift