



Ålands statistik- och
utredningsbyrå

www.asub.aland.fi

Iris Åkerberg, statistiker

Tel 25496

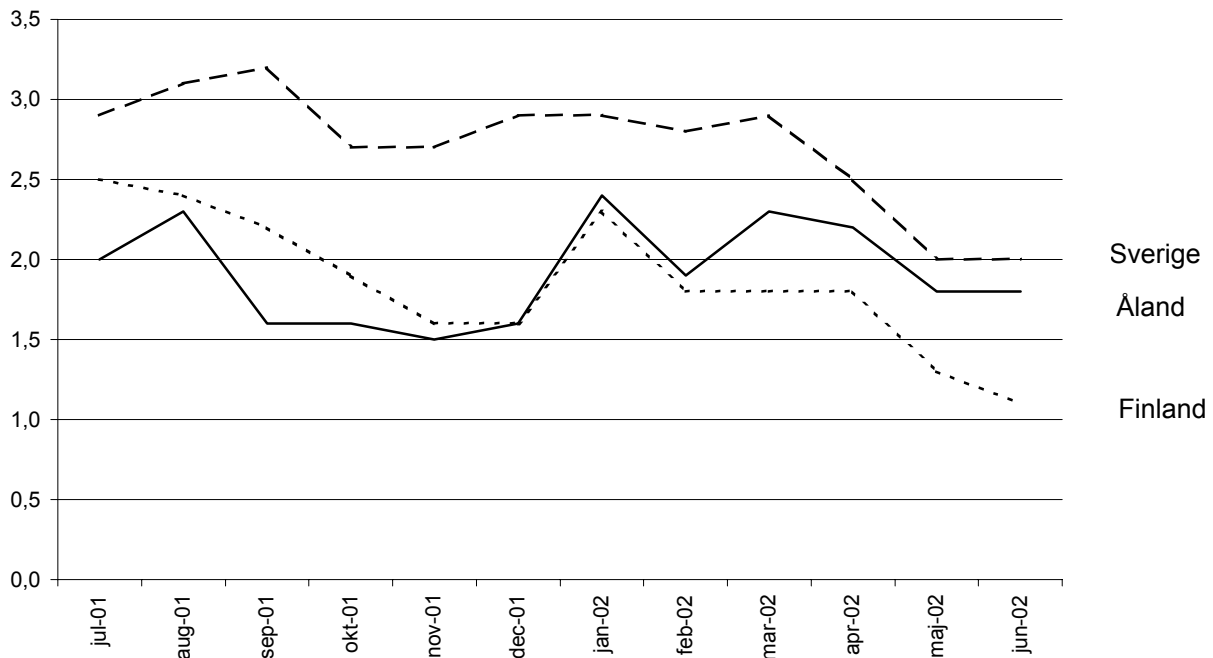
STATISTIKMEDDELANDE 24.7.2002

KPI 2002:6

KONSUMENTPRISINDEX FÖR ÅLAND

Juni 2002

Förändringar i konsumentprisindex under tolv månaders perioder



INFLATIONEN OFÖRÄNDRAD

Det åländska konsumentprisindexet steg under de senaste tolv månaderna, från juni 2001 till juni 2002, med i genomsnitt 1,8 procent, vilket är oförändrat jämfört med maj månads ökningstakt. Högre priser inom huvudgruppen livsmedel och alkoholfria drycker invercade med 1,0 procentenheter till uppgången. Huvudgrupperna kläder och skodon, bostäder, vatten, elektricitet, gas och andra bränslen samt transport dämpade inflationen med 0,2 procentenheter vardera. I juni 2001 var inflationstakten 2,8 procent.

Från maj till juni 2002 sjönk priserna med 0,2 procent. De sänkta priserna inom huvudgrupperna transporter, kommunikationer, hälsovård samt livsmedel och alkoholfria drycker bidrog till denna nedgång.

Förändringen av de finländska konsumentpriserna var 1,1 procent i juni. I maj var förändringen på årsnivå 1,3 procent. Priserna inom huvudgrupperna hälsovård och kommunikationer ökade snabbast på årsnivå. Från maj till juni sjönk konsumentpriserna med 0,2 procent.

De svenska konsumentpriserna steg i genomsnitt med 2,0 procent från juni 2001 till juni 2002. I maj var inflationstakten densamma. Ökade boendekostnader bidrar mest till konsumentprisernas uppgång på årsnivå. Från maj till juni 2002 sjönk konsumentpriserna med i genomsnitt 0,1 procent.

Inflationstakten för EMU-länderna i genomsnitt, mätt med det harmoniserade konsumentprisindexet (HIKP), var i maj 2002 preliminärt 2,0 procent. Mätt med HIKP var ökningstakten 1,8 procent i Finland och 1,7 procent i Sverige. Av EMU-länderna hade Irland den snabbaste ökningstakten, 5,0 procent.

Hur konsumentprisindex används

Ett exempel

1. Förändringen av totalindex från mars 2001 till januari 2002:

$$\frac{103,4 - 101,6}{101,6} \times 100 = 1,8 \%$$

2. 500 mk i 1989 års penningvärde omräknat till motsvarande värde 2001:

Konsumentprisindex (1985=100) 1989: 120,0; 2001: 154,9

$$\frac{154,9}{120,0} \times 500 = 645,4 \text{ mk}$$

PROCENTUELLA FÖRÄNDRINGAR, MÅNADSVIS OCH I TOLVMÅNADERSPERIODER HUVUDGRUPPER

| Huvudgrupper | För Åland | | | | För Finland | |
|---|-------------|-------------|--------------|-------------------|--------------|-------------------|
| | Mar- Apr | Apr- Maj | Maj- Juni | 2001:6- 2002:6 | Maj- Juni | 2001:6- 2002:6 |
| 01 Livsmedel och alkoholfria drycker | -1,5 | -0,5 | -0,3 | 6,6 | -1,0 | 2,0 |
| 02 Alkoholhaltiga drycker och tobak | 0,4 | 0,0 | 0,0 | 2,2 | 0,0 | 1,8 |
| 03 Kläder och skodon | 0,3 | 0,4 | -0,1 | -3,0 | -2,1 | -0,9 |
| 04 Bostäder, vatten, elektricitet, gas o andra bränslen | 0,2 | 1,4 | 0,0 | -1,1 | 0,1 | -0,2 |
| 05 Inventarier, hushållsutrustning o rutinunderhåll | 1,1 | -0,2 | -0,2 | 2,0 | -0,1 | 1,3 |
| 06 Hälsovård | 1,0 | 0,0 | -0,4 | 3,9 | -0,2 | 4,8 |
| 07 Transport | 1,8 | -0,5 | -0,7 | -1,2 | -0,2 | -0,2 |
| 08 Kommunikationer | 0,1 | 0,0 | -0,5 | 6,0 | -0,2 | 4,6 |
| 09 Rekreation och kultur | 0,9 | -0,3 | 0,0 | 2,4 | 0,0 | 1,7 |
| 10 Utbildning | 0,0 | 0,0 | 0,0 | 2,4 | 0,0 | 2,6 |
| 11 Restauranger och hotell | 0,1 | 1,1 | 0,5 | 4,0 | 0,9 | 1,9 |
| 12 Diverse varor och tjänster | 0,4 | 0,7 | 0,6 | 2,8 | -0,1 | 0,7 |
| Totalindex | 0,4 | 0,2 | -0,2 | 1,8 | -0,2 | 1,1 |

KONSUMENTPRISINDEX FÖR ÅLAND
HUVUDGRUPPER
2000=100

| Vikt | Total- index | Livs- medel och alkohol- fria drycker | Alkohol- haltiga drycker och tobak | Kläder och skodon | Bostäder, vatten, elektricitet, gas o andra bränslen | Inven- tarier, hush. utrus tn. o rutinunder håll av bostaden | Hälsöv ård | Trans- port | Kommu- nika- tioner | Rekrea- tion och kultur | Utbild- ning | Restaur- anger och hotell | Diverse varor och tjänster |
|-------------|-----------------|--|--|-------------------------|---|--|---------------|----------------|---------------------------|-------------------------------|-----------------|------------------------------------|----------------------------------|
| 0/00 | 1 000,0 | 145,3 | 64,7 | 51,0 | 166,9 | 54,1 | 44,5 | 160,2 | 36,0 | 129,0 | 5,4 | 77,7 | 65,4 |
| 2000 | 100,0 | 100,0 | 100,0 | 100,0 | 100,0 | 100,0 | 100,0 | 100,0 | 100,0 | 100,0 | 100,0 | 100,0 | 100,0 |
| 2001 | 102,0 | 103,8 | 101,9 | 101,3 | 103,0 | 101,0 | 101,3 | 99,1 | 99,5 | 102,4 | 103,4 | 104,5 | 102,4 |
| 2000 | | | | | | | | | | | | | |
| Jan | 99,0 | 100,9 | 98,8 | 98,0 | 96,2 | 101,2 | 98,8 | 98,6 | 102,2 | 98,9 | 98,2 | 100,4 | 101,1 |
| Feb | 98,9 | 100,4 | 99,3 | 95,7 | 96,8 | 99,9 | 98,7 | 99,1 | 102,2 | 99,4 | 98,2 | 99,0 | 102,1 |
| Mar | 99,4 | 100,1 | 99,4 | 99,6 | 97,2 | 99,8 | 99,4 | 100,4 | 102,2 | 99,7 | 98,2 | 99,1 | 102,1 |
| Apr | 99,4 | 100,0 | 99,4 | 100,8 | 97,8 | 99,3 | 99,7 | 99,4 | 102,4 | 99,6 | 99,0 | 99,1 | 103,0 |
| Maj | 99,7 | 99,2 | 100,1 | 101,0 | 98,9 | 99,5 | 99,8 | 101,1 | 100,1 | 99,3 | 99,0 | 98,8 | 102,8 |
| Jun | 99,9 | 99,7 | 100,1 | 101,4 | 99,3 | 99,5 | 99,8 | 102,3 | 94,6 | 99,7 | 99,0 | 98,9 | 102,8 |
| Jul | 100,1 | 99,1 | 100,4 | 100,7 | 100,6 | 99,6 | 100,3 | 101,5 | 92,0 | 100,4 | 99,0 | 100,3 | 102,8 |
| Aug | 100,4 | 98,8 | 100,4 | 100,8 | 101,4 | 100,4 | 100,4 | 101,0 | 98,1 | 100,0 | 99,0 | 100,9 | 102,8 |
| Sep | 101,1 | 100,2 | 100,5 | 100,4 | 102,7 | 100,4 | 100,4 | 102,2 | 101,5 | 100,3 | 102,6 | 100,9 | 103,2 |
| Okt | 100,7 | 99,6 | 100,5 | 100,6 | 103,3 | 100,1 | 101,0 | 98,7 | 101,5 | 101,1 | 102,6 | 100,9 | 102,3 |
| Nov | 100,7 | 100,9 | 100,5 | 100,4 | 103,2 | 100,2 | 100,9 | 98,4 | 101,5 | 100,5 | 102,6 | 100,9 | 101,9 |
| Dec | 100,6 | 101,1 | 100,5 | 100,6 | 102,7 | 100,2 | 100,9 | 97,3 | 101,5 | 101,1 | 102,6 | 100,9 | 101,9 |
| 2001 | | | | | | | | | | | | | |
| Jan | 100,9 | 102,4 | 101,6 | 97,8 | 102,3 | 100,5 | 101,2 | 97,8 | 100,6 | 100,6 | 102,6 | 103,9 | 101,1 |
| Feb | 101,4 | 103,2 | 101,7 | 96,9 | 102,8 | 100,7 | 101,2 | 98,5 | 100,3 | 101,3 | 102,6 | 104,0 | 102,1 |
| Mar | 101,6 | 102,9 | 101,8 | 101,0 | 102,6 | 100,7 | 101,1 | 98,4 | 100,2 | 102,0 | 102,6 | 104,0 | 102,1 |
| Apr | 102,0 | 102,4 | 101,8 | 101,7 | 102,5 | 100,7 | 100,6 | 100,4 | 100,2 | 102,9 | 102,6 | 104,0 | 103,0 |
| Maj | 102,5 | 103,0 | 101,9 | 101,6 | 104,0 | 101,0 | 100,6 | 101,6 | 100,7 | 102,6 | 102,6 | 104,2 | 102,8 |
| Jun | 102,4 | 102,0 | 101,9 | 101,9 | 104,5 | 101,2 | 100,6 | 101,1 | 97,1 | 103,0 | 102,6 | 104,5 | 102,8 |
| Jul | 101,9 | 102,3 | 102,0 | 101,3 | 104,2 | 101,0 | 101,3 | 98,8 | 93,7 | 103,0 | 102,6 | 104,5 | 102,8 |
| Aug | 102,4 | 105,9 | 102,0 | 101,6 | 104,0 | 101,0 | 101,3 | 98,8 | 97,4 | 102,4 | 102,6 | 104,7 | 102,8 |
| Sep | 102,6 | 104,2 | 102,0 | 102,0 | 104,0 | 101,1 | 101,3 | 99,8 | 100,9 | 102,7 | 105,1 | 104,7 | 103,2 |
| Okt | 102,3 | 105,2 | 102,0 | 102,6 | 102,8 | 101,4 | 102,1 | 98,1 | 100,9 | 103,0 | 105,1 | 104,7 | 102,3 |
| Nov | 102,1 | 105,2 | 102,0 | 103,6 | 101,8 | 101,5 | 102,1 | 98,2 | 100,9 | 102,4 | 105,1 | 105,1 | 101,9 |
| Dec | 102,3 | 106,6 | 103,0 | 103,6 | 100,9 | 101,4 | 102,1 | 98,0 | 100,9 | 103,1 | 105,1 | 105,2 | 101,9 |
| 2002 | | | | | | | | | | | | | |
| Jan | 103,4 | 111,3 | 103,6 | 102,6 | 101,5 | 101,6 | 104,0 | 97,9 | 103,1 | 102,8 | 105,1 | 106,1 | 103,2 |
| Feb | 103,3 | 109,9 | 103,7 | 98,2 | 101,5 | 102,1 | 104,0 | 99,4 | 103,1 | 103,4 | 105,1 | 106,0 | 103,4 |
| Mar | 103,9 | 111,2 | 103,7 | 98,3 | 101,8 | 102,4 | 104,0 | 99,4 | 103,3 | 104,9 | 105,1 | 106,8 | 103,9 |
| Apr | 104,2 | 109,6 | 104,1 | 98,6 | 102,0 | 103,5 | 105,0 | 101,2 | 103,4 | 105,8 | 105,1 | 106,9 | 104,3 |
| Maj | 104,4 | 109,0 | 104,1 | 99,0 | 103,4 | 103,3 | 104,9 | 100,6 | 103,4 | 105,5 | 105,1 | 108,1 | 105,1 |
| Jun | 104,2 | 108,7 | 104,1 | 98,9 | 103,4 | 103,1 | 104,6 | 99,9 | 102,9 | 105,5 | 105,1 | 108,7 | 105,7 |

**KONSUMENTPRISINDEX FÖR ÅLAND MÅNADSVIS
TOTALINDEX**

1985=100

| År | Jan | Feb | Mar | Apr | Maj | Jun | Jul | Aug | Sep | Okt | Nov | Dec | Års-medelt |
|------|-------|-------|-------|-------|-------|-------|-------|-------|-------|-------|-------|-------|------------|
| 1985 | 98,5 | 98,5 | 99,5 | 99,9 | 100,2 | 100,2 | 100,4 | 100,3 | 100,7 | 100,5 | 100,8 | 100,7 | 100,0 |
| 1986 | 101,3 | 101,5 | 101,4 | 101,7 | 101,7 | 102,3 | 102,2 | 102,6 | 102,9 | 103,0 | 102,8 | 103,0 | 102,2 |
| 1987 | 104,2 | 104,7 | 105,0 | 106,1 | 105,8 | 106,2 | 106,6 | 106,5 | 107,0 | 107,1 | 107,0 | 107,3 | 106,1 |
| 1988 | 108,8 | 109,0 | 109,8 | 110,6 | 111,7 | 112,4 | 112,4 | 112,4 | 113,5 | 113,5 | 113,5 | 114,7 | 111,8 |
| 1989 | 115,1 | 115,9 | 117,3 | 118,4 | 119,1 | 120,7 | 120,9 | 121,0 | 122,6 | 122,6 | 122,6 | 123,8 | 120,0 |
| 1990 | 125,1 | 125,5 | 125,5 | 126,2 | 127,2 | 127,6 | 128,1 | 128,7 | 129,2 | 129,5 | 129,1 | 129,2 | 127,6 |
| 1991 | 130,9 | 131,7 | 131,4 | 132,0 | 133,0 | 132,3 | 132,8 | 132,8 | 132,8 | 133,1 | 132,5 | 133,2 | 132,4 |
| 1992 | 133,8 | 134,1 | 134,7 | 135,4 | 135,7 | 136,3 | 136,4 | 136,2 | 136,7 | 137,5 | 137,7 | 136,8 | 135,9 |
| 1993 | 138,0 | 138,8 | 139,0 | 139,4 | 139,4 | 138,9 | 139,0 | 138,8 | 139,0 | 139,5 | 139,0 | 138,6 | 139,0 |
| 1994 | 138,6 | 138,9 | 139,0 | 139,5 | 139,6 | 140,7 | 140,7 | 140,8 | 140,8 | 141,2 | 140,9 | 140,7 | 140,1 |
| 1995 | 141,0 | 141,2 | 141,0 | 141,0 | 141,3 | 141,4 | 141,5 | 140,9 | 141,2 | 140,9 | 140,8 | 140,7 | 141,0 |
| 1996 | 140,4 | 141,0 | 141,2 | 141,2 | 141,2 | 140,7 | 141,3 | 141,0 | 141,2 | 141,3 | 141,0 | 140,8 | 141,0 |
| 1997 | 141,8 | 141,9 | 141,8 | 142,4 | 142,9 | 142,8 | 143,3 | 143,8 | 144,2 | 144,7 | 144,5 | 144,5 | 143,3 |
| 1998 | 145,2 | 144,9 | 145,9 | 145,7 | 145,9 | 146,6 | 146,7 | 146,6 | 146,2 | 146,2 | 145,9 | 145,6 | 145,9 |
| 1999 | 146,0 | 145,6 | 145,9 | 146,6 | 147,4 | 147,3 | 147,6 | 147,2 | 147,6 | 148,0 | 148,1 | 148,9 | 147,2 |
| 2000 | 149,1 | 149,4 | 150,0 | 150,1 | 150,8 | 151,4 | 152,1 | 152,3 | 153,4 | 153,0 | 152,8 | 152,7 | 151,4 |
| 2001 | 153,1 | 153,7 | 153,8 | 154,5 | 155,7 | 155,7 | 155,2 | 155,7 | 155,8 | 155,5 | 155,1 | 155,2 | 154,9 |
| 2002 | 156,8 | 156,7 | 157,6 | 158,1 | 158,4 | 158,1 | | | | | | | |

1995=100

| År | Jan | Feb | Mar | Apr | Maj | Jun | Jul | Aug | Sep | Okt | Nov | Dec | Års-medelt |
|------|-------|-------|-------|-------|-------|-------|-------|-------|-------|-------|-------|-------|------------|
| 1995 | 100,0 | 99,9 | 99,8 | 99,8 | 100,0 | 100,2 | 100,4 | 100,0 | 99,9 | 99,9 | 99,9 | 99,6 | 100,0 |
| 1996 | 99,5 | 100,0 | 100,3 | 100,1 | 100,1 | 99,8 | 100,2 | 100,0 | 99,9 | 99,8 | 99,9 | 99,7 | 100,0 |
| 1997 | 100,2 | 100,3 | 100,1 | 100,5 | 101,0 | 100,9 | 101,3 | 101,6 | 101,9 | 102,1 | 101,9 | 101,9 | 101,1 |
| 1998 | 102,4 | 102,2 | 102,9 | 102,8 | 102,9 | 103,4 | 103,5 | 103,4 | 103,1 | 103,1 | 102,9 | 102,7 | 102,9 |
| 1999 | 103,0 | 102,7 | 102,9 | 103,4 | 104,0 | 103,9 | 104,1 | 103,8 | 104,1 | 104,4 | 104,5 | 105,0 | 103,8 |
| 2000 | 105,2 | 105,4 | 105,8 | 105,9 | 106,4 | 106,8 | 107,3 | 107,4 | 108,2 | 107,9 | 107,8 | 107,7 | 106,8 |
| 2001 | 108,0 | 108,5 | 108,5 | 109,0 | 109,8 | 109,8 | 109,5 | 109,8 | 109,9 | 109,7 | 109,4 | 109,5 | 109,3 |
| 2002 | 110,6 | 110,5 | 111,1 | 111,6 | 111,7 | 111,5 | | | | | | | |

FÖRÄNDRINGAR I KONSUMENTPRISINDEX UNDER TOLVMÅNADERSPERIODER

| År | Jan | Feb | Mar | Apr | Maj | Jun | Jul | Aug | Sep | Okt | Nov | Dec | Års- |
|------|------|------|-----|-----|------|------|------|-----|-----|------|------|-----|--------|
| | | | | | | | | | | | | | medelt |
| 1986 | 2,8 | 3,0 | 1,9 | 1,8 | 1,5 | 2,1 | 1,8 | 2,3 | 2,2 | 2,5 | 2,0 | 2,3 | 2,2 |
| 1987 | 2,9 | 3,2 | 3,6 | 4,3 | 4,0 | 3,8 | 4,3 | 3,8 | 4,0 | 4,0 | 4,1 | 4,2 | 3,8 |
| 1988 | 4,4 | 4,1 | 4,6 | 4,2 | 5,6 | 5,8 | 5,4 | 5,5 | 6,1 | 6,0 | 6,1 | 6,9 | 5,4 |
| 1989 | 5,8 | 6,3 | 6,8 | 7,1 | 6,6 | 7,4 | 7,6 | 7,7 | 8,0 | 8,0 | 8,0 | 7,9 | 7,3 |
| 1990 | 8,7 | 8,3 | 7,0 | 6,6 | 6,8 | 5,7 | 6,0 | 6,4 | 5,4 | 5,6 | 5,3 | 4,4 | 6,3 |
| 1991 | 4,6 | 4,9 | 4,7 | 4,6 | 4,6 | 3,7 | 3,7 | 3,2 | 2,8 | 2,8 | 2,6 | 3,1 | 3,8 |
| 1992 | 2,2 | 1,8 | 2,5 | 2,6 | 2,0 | 3,0 | 2,7 | 2,6 | 2,9 | 3,3 | 3,9 | 2,7 | 2,7 |
| 1993 | 3,1 | 3,5 | 3,2 | 3,0 | 2,7 | 1,9 | 1,9 | 1,9 | 1,7 | 1,5 | 0,9 | 1,3 | 2,2 |
| 1994 | 0,4 | 0,1 | 0,0 | 0,1 | 0,1 | 1,3 | 1,2 | 1,4 | 1,3 | 1,2 | 1,4 | 1,5 | 0,8 |
| 1995 | 1,7 | 1,7 | 1,4 | 1,1 | 1,2 | 0,5 | 0,6 | 0,1 | 0,3 | -0,2 | -0,1 | 0,0 | 0,7 |
| 1996 | -0,4 | -0,1 | 0,1 | 0,1 | -0,1 | -0,5 | -0,1 | 0,1 | 0,0 | 0,3 | 0,1 | 0,1 | 0,0 |
| 1997 | 1,0 | 0,7 | 0,4 | 0,9 | 1,2 | 1,5 | 1,4 | 2,0 | 2,1 | 2,4 | 2,5 | 2,6 | 1,6 |
| 1998 | 2,4 | 2,1 | 2,9 | 2,3 | 2,1 | 2,6 | 2,4 | 1,9 | 1,4 | 1,0 | 1,0 | 0,8 | 1,9 |
| 1999 | 0,6 | 0,5 | 0,0 | 0,6 | 1,1 | 0,5 | 0,6 | 0,4 | 1,0 | 1,3 | 1,6 | 2,2 | 0,9 |
| 2000 | 2,1 | 2,6 | 2,8 | 2,4 | 2,3 | 2,8 | 3,1 | 3,5 | 3,9 | 3,4 | 3,2 | 2,6 | 2,9 |
| 2001 | 2,6 | 2,9 | 2,6 | 2,9 | 3,2 | 2,8 | 2,0 | 2,3 | 1,6 | 1,6 | 1,5 | 1,6 | 2,3 |
| 2002 | 2,4 | 1,9 | 2,3 | 2,2 | 1,8 | 1,8 | | | | | | | |

HARMONISERAT KONSUMENTPRISINDEX PROCENTUELL FÖRÄNDRING UNDER TOLVMÅNADERSPERIODER

| | 2000- | 2001:1- | 2001:2- | 2001:3- | 2001:4- | 2001:5- |
|----------------|------------|------------|--------------|------------|--------------|--------------|
| | 2001 | 2002:1 | 2002:2 | 2002:3 | 2002:4 | 2002:5 |
| Finland | 2,7 | 2,9 | 2,5 | 2,6 | 2,6 | 1,8 |
| Belgien | 2,4 | 2,6 | 2,5 | 2,5 | 1,7 | 1,4 |
| Frankrike | 1,8 | 2,4 | 2,2 | 2,2 | 2,1 | 1,5 * |
| Grekland | 3,7 | 4,8 | 3,8 | 4,4 | 4,1 | 3,8 |
| Irland | 4,0 | 5,2 | 4,9 | 5,1 | 5,0 | 5,0 |
| Italien | 2,3 | 2,4 | 2,7 | 2,5 | 2,5 | 2,4 * |
| Luxemburg | 2,4 | 2,1 | 2,2 | 1,7 | 1,9 | 1,3 |
| Nederländerna | 5,1 | 4,9 | 4,5 | 4,3 | 4,2 | 3,8 * |
| Portugal | 4,4 | 3,7 | 3,3 | 3,3 | 3,5 | 3,4 |
| Spanien | 2,8 # | 3,1 | 3,2 | 3,2 # | 3,7 # | 3,7 |
| Tyskland | 2,4 | 2,3 | 1,8 | 1,9 | 1,6 | 1,0 |
| Österrike | 2,3 | 2,0 | 1,7 | 1,7 | 1,7 # | 1,6 * |
| EMU | 2,5 | 2,7 | 2,5 # | 2,5 | 2,4 # | 2,0 * |
| Sverige | 2,7 | 2,9 | 2,7 | 3,0 | 2,2 | 1,7 |
| Danmark | 2,3 | 2,5 | 2,4 | 2,5 | 2,3 | 1,9 |
| Storbritannien | 1,2 | 1,6 | 1,5 | 1,5 | 1,3 | 0,8 |
| EU | 2,3 | 2,5 | 2,3 | 2,3 | 2,2 # | 1,8 * |
| Island | 6,6 | 9,8 | 9,5 | 9,1 | 7,7 | 6,0 |
| Norge | 2,7 | 0,9 | 0,4 | 0,4 | -0,1 | -0,4 |

* Preliminär uppgift

Korrigerad uppgift