



Ålands statistik- och  
utredningsbyrå

[www.asub.aland.fi](http://www.asub.aland.fi)

Iris Åkerberg, statistiker

Tel 25496

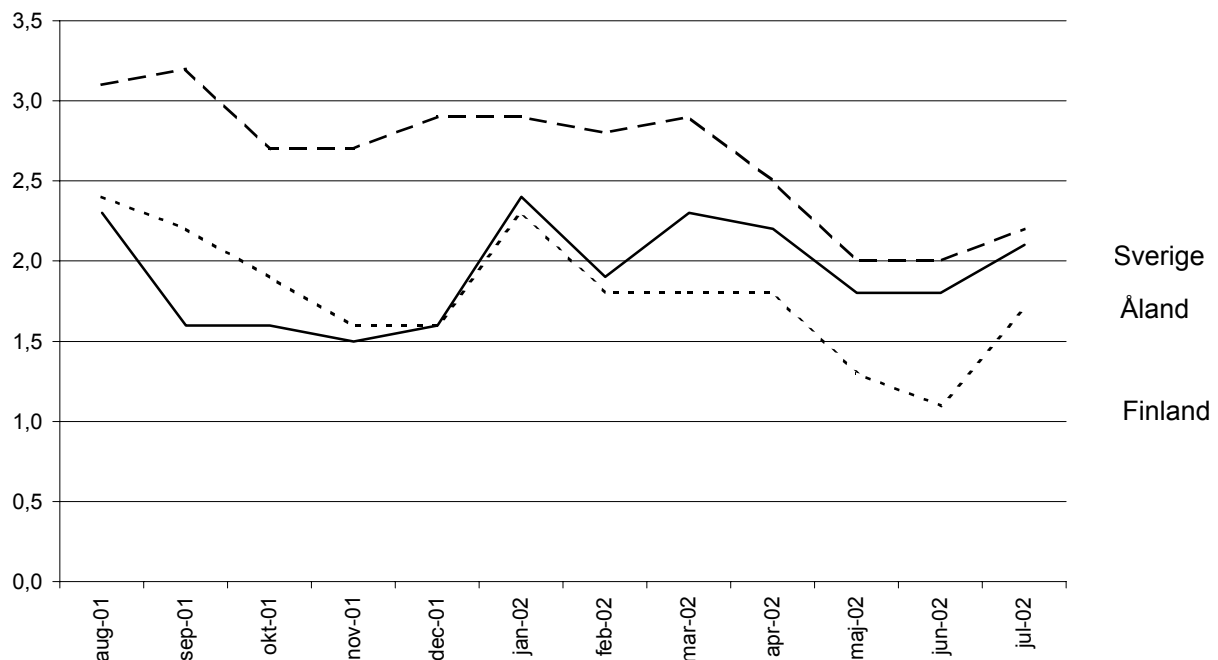
STATISTIKMEDDELANDE 20.8.2002

KPI 2002:7

## KONSUMENTPRISINDEX FÖR ÅLAND

Juli 2002

Förändringar i konsumentprisindex under tolv månaders perioder



## HÖGRE INFLATIONSTAKT

Det åländska konsumentprisindexet steg under de senaste tolv månaderna, från juli 2001 till juli 2002, med i genomsnitt 2,1 procent. I maj var ökningstakten 1,8 procent. Högre priser inom huvudgruppen livsmedel och alkoholfria drycker inverkade med 0,6 procentenheter till uppgången. Prisuppgången inom huvudgrupperna kommunikationer samt restauranger och hotell påverkade inflationen med 0,4 procentenheter vardera. I juli 2001 var inflationstakten 2,0 procent.

Från juni till juli 2002 sjönk priserna med 0,2 procent. De sänkta priserna inom huvudgrupperna kläder och skodon, livsmedel och alkoholfria drycker samt diverse varor och tjänster bidrog till denna nedgång.

Förändringen av de finländska konsumentpriserna var 1,7 procent i juli. I juni var förändringen på årsnivå 1,1 procent. Priserna inom huvudgrupperna hälsovård och kommunikationer ökade snabbast på årsnivå. Från juni till juli sjönk konsumentpriserna med 0,2 procent främst beroende på klädrealisationer.

De svenska konsumentpriserna steg i genomsnitt med 2,2 procent från juli 2001 till juli 2002. I juni var inflationstakten 2,0 procent. Ökade boendekostnader bidrar mest till konsumentprisernas uppgång på årsnivå. Från juni till juli 2002 sjönk konsumentpriserna med i genomsnitt 0,4 procent.

Inflationstakten för EMU-länderna i genomsnitt, mätt med det harmoniserade konsumentprisindexet (HIKP), var i juni 2002 preliminärt 1,8 procent. Mätt med HIKP var ökningstakten 1,5 procent i Finland och 1,7 procent i Sverige. Av EMU-länderna hade Irland den snabbaste ökningstakten, 4,5 procent.

---

### Hur konsumentprisindex används

*Ett exempel*

1. Förändringen av totalindex från mars 2001 till januari 2002:

$$\frac{103,4 - 101,6}{101,6} \times 100 = 1,8 \%$$

2. 500 mk i 1989 års penningvärde omräknat till motsvarande värde 2001:

Konsumentprisindex (1985=100) 1989: 120,0; 2001: 154,9

$$\frac{154,9}{120,0} \times 500 = 645,4 \text{ mk}$$

---

## PROCENTUELLA FÖRÄNDRINGAR, MÅNADSVIS OCH I TOLVMÅNADERSPERIODER HUVUDGRUPPER

---

Huvudgrupper	För Åland				För Finland	
	Apr- Maj	Maj- Juni	Juni- 2001:7- Juli 2002:7	Juli 2001:7- Juli 2002:7	Juli 2001:7- Juli 2002:7	Juli 2001:7- Juli 2002:7
01 Livsmedel och alkoholfria drycker	-0,5	-0,3	-2,0	4,1	0,5	2,6
02 Alkoholhaltiga drycker och tobak	0,0	0,0	0,0	2,1	0,0	1,8
03 Kläder och skodon	0,4	-0,1	-4,2	-6,5	-8,0	-1,8
04 Bostäder, vatten, elektricitet, gas o andra bränslen	1,4	0,0	0,0	-0,7	0,4	0,2
05 Inventarier, hushållsutrustning o rutinunderhåll	-0,2	-0,2	0,3	2,4	-0,4	1,2
06 Hälsovård	0,0	-0,4	0,8	4,0	0,2	4,3
07 Transport	-0,5	-0,7	0,5	1,6	0,1	1,6
08 Kommunikationer	0,0	-0,5	1,0	10,8	1,0	7,5
09 Rekreation och kultur	-0,3	0,0	0,2	2,6	0,2	2,3
10 Utbildning	0,0	0,0	0,0	2,4	0,0	2,6
11 Restauranger och hotell	1,1	0,5	1,1	5,2	0,0	2,5
12 Diverse varor och tjänster	0,7	0,6	-0,7	2,1	0,0	0,6
<b>Totalindex</b>	<b>0,2</b>	<b>-0,2</b>	<b>-0,2</b>	<b>2,1</b>	<b>-0,2</b>	<b>1,7</b>

---

# KONSUMENTPRISINDEX FÖR ÅLAND

## HUVUDGRUPPER

### 2000=100

Vikt	Total- index	Livs- medel och alkohol- fria drycker	Alkohol- haltiga drycker och tobak	Kläder och skodon	Bostäder, gas o elektricitet, vatten, andra bränslen	Inven- tarier, hush. utrus- tn. o rutinunder håll av bostaden	Hälsov- ård	Trans- port	Kommu- nika- tioner	Rekrea- tion och kultur	Utbild- ning	Restaur- anger och hotell	Diverse varor och tjänster
0/00	1 000,0	145,3	64,7	51,0	166,9	54,1	44,5	160,2	36,0	129,0	5,4	77,7	65,4
2000	<b>100,0</b>	100,0	100,0	100,0	100,0	100,0	100,0	100,0	100,0	100,0	100,0	100,0	100,0
2001	<b>102,0</b>	103,8	101,9	101,3	103,0	101,0	101,3	99,1	99,5	102,4	103,4	104,5	102,4
<b>2000</b>													
Jan	<b>99,0</b>	100,9	98,8	98,0	96,2	101,2	98,8	98,6	102,2	98,9	98,2	100,4	101,1
Feb	<b>98,9</b>	100,4	99,3	95,7	96,8	99,9	98,7	99,1	102,2	99,4	98,2	99,0	102,1
Mar	<b>99,4</b>	100,1	99,4	99,6	97,2	99,8	99,4	100,4	102,2	99,7	98,2	99,1	102,1
Apr	<b>99,4</b>	100,0	99,4	100,8	97,8	99,3	99,7	99,4	102,4	99,6	99,0	99,1	103,0
Maj	<b>99,7</b>	99,2	100,1	101,0	98,9	99,5	99,8	101,1	100,1	99,3	99,0	98,8	102,8
Jun	<b>99,9</b>	99,7	100,1	101,4	99,3	99,5	99,8	102,3	94,6	99,7	99,0	98,9	102,8
Jul	<b>100,1</b>	99,1	100,4	100,7	100,6	99,6	100,3	101,5	92,0	100,4	99,0	100,3	102,8
Aug	<b>100,4</b>	98,8	100,4	100,8	101,4	100,4	100,4	101,0	98,1	100,0	99,0	100,9	102,8
Sep	<b>101,1</b>	100,2	100,5	100,4	102,7	100,4	100,4	102,2	101,5	100,3	102,6	100,9	103,2
Okt	<b>100,7</b>	99,6	100,5	100,6	103,3	100,1	101,0	98,7	101,5	101,1	102,6	100,9	102,3
Nov	<b>100,7</b>	100,9	100,5	100,4	103,2	100,2	100,9	98,4	101,5	100,5	102,6	100,9	101,9
Dec	<b>100,6</b>	101,1	100,5	100,6	102,7	100,2	100,9	97,3	101,5	101,1	102,6	100,9	101,9
<b>2001</b>													
Jan	<b>100,9</b>	102,4	101,6	97,8	102,3	100,5	101,2	97,8	100,6	100,6	102,6	103,9	101,1
Feb	<b>101,4</b>	103,2	101,7	96,9	102,8	100,7	101,2	98,5	100,3	101,3	102,6	104,0	102,1
Mar	<b>101,6</b>	102,9	101,8	101,0	102,6	100,7	101,1	98,4	100,2	102,0	102,6	104,0	102,1
Apr	<b>102,0</b>	102,4	101,8	101,7	102,5	100,7	100,6	100,4	100,2	102,9	102,6	104,0	103,0
Maj	<b>102,5</b>	103,0	101,9	101,6	104,0	101,0	100,6	101,6	100,7	102,6	102,6	104,2	102,8
Jun	<b>102,4</b>	102,0	101,9	101,9	104,5	101,2	100,6	101,1	97,1	103,0	102,6	104,5	102,8
Jul	<b>101,9</b>	102,3	102,0	101,3	104,2	101,0	101,3	98,8	93,7	103,0	102,6	104,5	102,8
Aug	<b>102,4</b>	105,9	102,0	101,6	104,0	101,0	101,3	98,8	97,4	102,4	102,6	104,7	102,8
Sep	<b>102,6</b>	104,2	102,0	102,0	104,0	101,1	101,3	99,8	100,9	102,7	105,1	104,7	103,2
Okt	<b>102,3</b>	105,2	102,0	102,6	102,8	101,4	102,1	98,1	100,9	103,0	105,1	104,7	102,3
Nov	<b>102,1</b>	105,2	102,0	103,6	101,8	101,5	102,1	98,2	100,9	102,4	105,1	105,1	101,9
Dec	<b>102,3</b>	106,6	103,0	103,6	100,9	101,4	102,1	98,0	100,9	103,1	105,1	105,2	101,9
<b>2002</b>													
Jan	<b>103,4</b>	111,3	103,6	102,6	101,5	101,6	104,0	97,9	103,1	102,8	105,1	106,1	103,2
Feb	<b>103,3</b>	109,9	103,7	98,2	101,5	102,1	104,0	99,4	103,1	103,4	105,1	106,0	103,4
Mar	<b>103,9</b>	111,2	103,7	98,3	101,8	102,4	104,0	99,4	103,3	104,9	105,1	106,8	103,9
Apr	<b>104,2</b>	109,6	104,1	98,6	102,0	103,5	105,0	101,2	103,4	105,8	105,1	106,9	104,3
Maj	<b>104,4</b>	109,0	104,1	99,0	103,4	103,3	104,9	100,6	103,4	105,5	105,1	108,1	105,1
Jun	<b>104,2</b>	108,7	104,1	98,9	103,4	103,1	104,6	99,9	102,9	105,5	105,1	108,7	105,7
Jul	<b>104,0</b>	106,5	104,1	94,8	103,4	103,5	105,4	100,4	103,9	105,7	105,1	109,9	104,9

**KONSUMENTPRISINDEX FÖR ÅLAND MÅNADSVIS  
TOTALINDEX**

**1985=100**

År	Jan	Feb	Mar	Apr	Maj	Jun	Jul	Aug	Sep	Okt	Nov	Dec	Års- medelt
1985	98,5	98,5	99,5	99,9	100,2	100,2	100,4	100,3	100,7	100,5	100,8	100,7	100,0
1986	101,3	101,5	101,4	101,7	101,7	102,3	102,2	102,6	102,9	103,0	102,8	103,0	102,2
1987	104,2	104,7	105,0	106,1	105,8	106,2	106,6	106,5	107,0	107,1	107,0	107,3	106,1
1988	108,8	109,0	109,8	110,6	111,7	112,4	112,4	112,4	113,5	113,5	113,5	114,7	111,8
1989	115,1	115,9	117,3	118,4	119,1	120,7	120,9	121,0	122,6	122,6	122,6	123,8	120,0
1990	125,1	125,5	125,5	126,2	127,2	127,6	128,1	128,7	129,2	129,5	129,1	129,2	127,6
1991	130,9	131,7	131,4	132,0	133,0	132,3	132,8	132,8	132,8	133,1	132,5	133,2	132,4
1992	133,8	134,1	134,7	135,4	135,7	136,3	136,4	136,2	136,7	137,5	137,7	136,8	135,9
1993	138,0	138,8	139,0	139,4	139,4	138,9	139,0	138,8	139,0	139,5	139,0	138,6	139,0
1994	138,6	138,9	139,0	139,5	139,6	140,7	140,7	140,8	140,8	141,2	140,9	140,7	140,1
1995	141,0	141,2	141,0	141,0	141,3	141,4	141,5	140,9	141,2	140,9	140,8	140,7	141,0
1996	140,4	141,0	141,2	141,2	141,2	140,7	141,3	141,0	141,2	141,3	141,0	140,8	141,0
1997	141,8	141,9	141,8	142,4	142,9	142,8	143,3	143,8	144,2	144,7	144,5	144,5	143,3
1998	145,2	144,9	145,9	145,7	145,9	146,6	146,7	146,6	146,2	146,2	145,9	145,6	145,9
1999	146,0	145,6	145,9	146,6	147,4	147,3	147,6	147,2	147,6	148,0	148,1	148,9	147,2
2000	149,1	149,4	150,0	150,1	150,8	151,4	152,1	152,3	153,4	153,0	152,8	152,7	151,4
2001	153,1	153,7	153,8	154,5	155,7	155,7	155,2	155,7	155,8	155,5	155,1	155,2	154,9
2002	156,8	156,7	157,6	158,1	158,4	158,1	157,8						

**1995=100**

År	Jan	Feb	Mar	Apr	Maj	Jun	Jul	Aug	Sep	Okt	Nov	Dec	Års- medelt
1995	100,0	99,9	99,8	99,8	100,0	100,2	100,4	100,0	99,9	99,9	99,9	99,6	100,0
1996	99,5	100,0	100,3	100,1	100,1	99,8	100,2	100,0	99,9	99,8	99,9	99,7	100,0
1997	100,2	100,3	100,1	100,5	101,0	100,9	101,3	101,6	101,9	102,1	101,9	101,9	101,1
1998	102,4	102,2	102,9	102,8	102,9	103,4	103,5	103,4	103,1	103,1	102,9	102,7	102,9
1999	103,0	102,7	102,9	103,4	104,0	103,9	104,1	103,8	104,1	104,4	104,5	105,0	103,8
2000	105,2	105,4	105,8	105,9	106,4	106,8	107,3	107,4	108,2	107,9	107,8	107,7	106,8
2001	108,0	108,5	108,5	109,0	109,8	109,8	109,5	109,8	109,9	109,7	109,4	109,5	109,3
2002	110,6	110,5	111,1	111,6	111,7	111,5	111,3						

## FÖRÄNDRINGAR I KONSUMENTPRISINDEX UNDER TOLVMÅNADERSPERIODER

År													Års-
	Jan	Feb	Mar	Apr	Maj	Jun	Jul	Aug	Sep	Okt	Nov	Dec	medelt
1986	2,8	3,0	1,9	1,8	1,5	2,1	1,8	2,3	2,2	2,5	2,0	2,3	2,2
1987	2,9	3,2	3,6	4,3	4,0	3,8	4,3	3,8	4,0	4,0	4,1	4,2	3,8
1988	4,4	4,1	4,6	4,2	5,6	5,8	5,4	5,5	6,1	6,0	6,1	6,9	5,4
1989	5,8	6,3	6,8	7,1	6,6	7,4	7,6	7,7	8,0	8,0	8,0	7,9	7,3
1990	8,7	8,3	7,0	6,6	6,8	5,7	6,0	6,4	5,4	5,6	5,3	4,4	6,3
1991	4,6	4,9	4,7	4,6	4,6	3,7	3,7	3,2	2,8	2,8	2,6	3,1	3,8
1992	2,2	1,8	2,5	2,6	2,0	3,0	2,7	2,6	2,9	3,3	3,9	2,7	2,7
1993	3,1	3,5	3,2	3,0	2,7	1,9	1,9	1,9	1,7	1,5	0,9	1,3	2,2
1994	0,4	0,1	0,0	0,1	0,1	1,3	1,2	1,4	1,3	1,2	1,4	1,5	0,8
1995	1,7	1,7	1,4	1,1	1,2	0,5	0,6	0,1	0,3	-0,2	-0,1	0,0	0,7
1996	-0,4	-0,1	0,1	0,1	-0,1	-0,5	-0,1	0,1	0,0	0,3	0,1	0,1	0,0
1997	1,0	0,7	0,4	0,9	1,2	1,5	1,4	2,0	2,1	2,4	2,5	2,6	1,6
1998	2,4	2,1	2,9	2,3	2,1	2,6	2,4	1,9	1,4	1,0	1,0	0,8	1,9
1999	0,6	0,5	0,0	0,6	1,1	0,5	0,6	0,4	1,0	1,3	1,6	2,2	0,9
2000	2,1	2,6	2,8	2,4	2,3	2,8	3,1	3,5	3,9	3,4	3,2	2,6	2,9
2001	2,6	2,9	2,6	2,9	3,2	2,8	2,0	2,3	1,6	1,6	1,5	1,6	2,3
2002	2,4	1,9	2,3	2,2	1,8	1,8	2,1						

## HARMONISERAT KONSUMENTPRISINDEX PROCENTUELL FÖRÄNDRING UNDER TOLVMÅNADERSPERIODER

	2000- 2001	2001:2- 2002:2	2001:3- 2002:3	2001:4- 2002:4	2001:5- 2002:5	2001:6- 2002:6
Finland	2,7	2,5	2,6	2,6	1,8	1,5
Belgien	2,4	2,5	2,5	1,7	1,4	0,8
Frankrike	1,8	2,2	2,2	2,1	1,5	1,5 *
Grekland	3,7	3,8	4,4	4,1	3,8	3,6
Irland	4,0	4,9	5,1	5,0	5,0	4,5
Italien	2,3	2,7	2,5	2,5	2,4	2,2 *
Luxemburg	2,4	2,2	1,7	1,9	1,3	1,3
Nederländerna	5,1	4,5	4,3	4,2	3,8	3,9 *
Portugal	4,4	3,3	3,3	3,5	3,4	3,5
Spanien	2,8	3,2	3,2	3,7	3,7	3,4
Tyskland	2,4	1,8	1,9	1,6	1,0	0,7
Österrike	2,3	1,7	1,7	1,7	1,7 #	1,5 *
<b>EMU</b>	<b>2,5</b>	<b>2,5</b>	<b>2,5</b>	<b>2,4</b>	<b>2,0</b>	<b>1,8 *</b>
Sverige	2,7	2,7	3,0	2,2	1,7	1,7
Danmark	2,3	2,4	2,5	2,3	1,9	2,2
Storbritannien	1,2	1,5	1,5	1,3	0,8	0,6
EU	2,3	2,3	2,3	2,2	1,8	1,6 *
Island	6,6	9,5	9,1	7,7	6,0	4,7
Norge	2,7	0,4	0,4	-0,1	-0,4	-0,4

\* Preliminär uppgift

# Korrigerad uppgift