



Ålands statistik- och
utredningsbyrå

www.asub.aland.fi

Iris Åkerberg, statistiker

Tel 25496

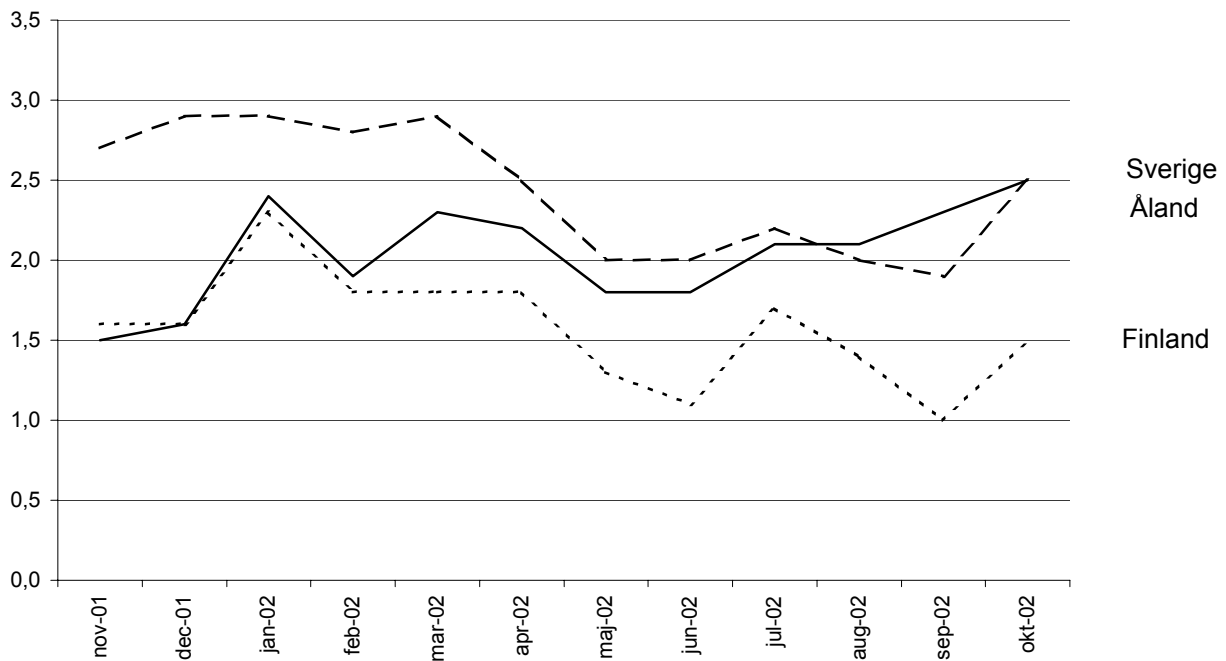
STATISTIKMEDDELANDE 14.11.2002

KPI 2002:10

KONSUMENTPRISINDEX FÖR ÅLAND

Oktober 2002

Förändringar i konsumentprisindex under tolv månaders perioder



HÖGRE INFLATIONSTAKT

Det åländska konsumentprisindexet steg under de senaste tolv månaderna, från oktober 2001 till oktober 2002, med i genomsnitt 2,5 procent. I september var ökningstakten 2,3 procent. Inflationen tilltog mest på grund av prishöjningar inom huvudgrupperna transport, rekreation och kultur samt livsmedel och alkoholfria drycker. Prisuppgången inom transport samt rekreation och kultur påverkade inflationen med 0,5 procentenheter och inom livsmedel och alkoholfria drycker med 0,4 procentenheter. Den totala konsumentprisuppgången under de senaste tolv månaderna dämpades av sänkta priser på kläder och skodon. I oktober 2001 var inflationstakten 1,6 procent.

Från september till oktober 2002 var priserna oförändrade.

Förändringen av de finländska konsumentpriserna var 1,5 procent i oktober. I september var förändringen på årsnivå 1,0 procent. Prisökningen på bränsle bidrog mest till inflationen. Från september till oktober steg konsumentpriserna med 0,3 procent.

De svenska konsumentpriserna steg i genomsnitt med 2,5 procent från oktober 2001 till oktober 2002. I september var inflationstakten 1,9 procent. Ökade boendekostnader bidrar mest till konsumentprisernas uppgång på årsnivå. Från september till oktober 2002 steg konsumentpriserna med i genomsnitt 0,3 procent.

Inflationstakten för EMU-länderna i genomsnitt, mätt med det harmoniserade konsumentprisindexet (HIKP), var i september 2002 preliminärt 2,1 procent. Mätt med HIKP var ökningstakten 1,4 procent i Finland och 1,2 procent i Sverige. Av EMU-länderna hade Irland den snabbaste ökningstakten, 4,5 procent.

Hur konsumentprisindex används

Ett exempel

1. Förändringen av totalindex från mars 2001 till januari 2002:

$$\frac{103,4 - 101,6}{101,6} \times 100 = 1,8 \%$$

2. 500 mk i 1989 års penningvärde omräknat till motsvarande värde 2001:

Konsumentprisindex (1985=100) 1989: 120,0; 2001: 154,9

$$\frac{154,9}{120,0} \times 500 = 645,4 \text{ mk}$$

PROCENTUELLA FÖRÄNDRINGAR, MÅNADSVIS OCH I TOLVMÅNADERSPERIODER HUVUDGRUPPER

Huvudgrupper	För Åland				För Finland	
	Juli- Aug	Aug- Sep	Sep- Okt	2001:10- 2002:10	Sep- Okt	2001:10- 2002:10
01 Livsmedel och alkoholfria drycker	0,5	1,9	-0,8	2,8	0,0	0,5
02 Alkoholhaltiga drycker och tobak	0,0	0,1	0,0	2,2	0,0	1,8
03 Kläder och skodon	3,2	0,6	-1,0	-5,1	2,3	-0,9
04 Bostäder, vatten, elektricitet, gas o andra bränslen	0,4	0,2	0,1	1,3	0,1	1,3
05 Inventarier, hushållsutrustning o rutinunderhåll	1,2	0,3	-0,4	3,0	0,4	1,5
06 Hälsovård	1,3	-0,1	0,7	5,2	1,4	5,8
07 Transport	0,3	0,6	0,0	3,2	-0,1	2,3
08 Kommunikationer	-0,1	-0,8	-0,1	2,0	-1,2	-1,8
09 Rekreation och kultur	0,5	-0,1	0,5	3,6	0,7	1,6
10 Utbildning	0,0	0,0	5,0	5,0	4,8	5,5
11 Restauranger och hotell	0,3	0,1	0,2	5,6	0,1	2,9
12 Diverse varor och tjänster	-0,5	-0,1	0,0	1,9	-0,2	0,8
Totalindex	0,5	0,4	0,0	2,5	0,3	1,5

KONSUMENTPRISINDEX FÖR ÅLAND

HUVUDGRUPPER

2000=100

Vikt	Total-index	Livs-medel och alkoholfria drycker	Alkoholhaltiga drycker och tobak	Kläder och skodon	Bostäder, vatten, gas o elektricitet, andra bränslen	Inventarier, hush. utrustn. o rutinunderhåll av bostaden	Hälsovård	Transport	Kommunikationer	Rekreation och kultur	Utbildning	Restauranger och hotell	Diverse varor och tjänster
0/00	1 000,0	145,3	64,7	51,0	166,9	54,1	44,5	160,2	36,0	129,0	5,4	77,7	65,4
2000	100,0	100,0	100,0	100,0	100,0	100,0	100,0	100,0	100,0	100,0	100,0	100,0	100,0
2001	102,0	103,8	101,9	101,3	103,0	101,0	101,3	99,1	99,5	102,4	103,4	104,5	102,4
2000													
Jan	99,0	100,9	98,8	98,0	96,2	101,2	98,8	98,6	102,2	98,9	98,2	100,4	101,1
Feb	98,9	100,4	99,3	95,7	96,8	99,9	98,7	99,1	102,2	99,4	98,2	99,0	102,1
Mar	99,4	100,1	99,4	99,6	97,2	99,8	99,4	100,4	102,2	99,7	98,2	99,1	102,1
Apr	99,4	100,0	99,4	100,8	97,8	99,3	99,7	99,4	102,4	99,6	99,0	99,1	103,0
Maj	99,7	99,2	100,1	101,0	98,9	99,5	99,8	101,1	100,1	99,3	99,0	98,8	102,8
Jun	99,9	99,7	100,1	101,4	99,3	99,5	99,8	102,3	94,6	99,7	99,0	98,9	102,8
Jul	100,1	99,1	100,4	100,7	100,6	99,6	100,3	101,5	92,0	100,4	99,0	100,3	102,8
Aug	100,4	98,8	100,4	100,8	101,4	100,4	100,4	101,0	98,1	100,0	99,0	100,9	102,8
Sep	101,1	100,2	100,5	100,4	102,7	100,4	100,4	102,2	101,5	100,3	102,6	100,9	103,2
Okt	100,7	99,6	100,5	100,6	103,3	100,1	101,0	98,7	101,5	101,1	102,6	100,9	102,3
Nov	100,7	100,9	100,5	100,4	103,2	100,2	100,9	98,4	101,5	100,5	102,6	100,9	101,9
Dec	100,6	101,1	100,5	100,6	102,7	100,2	100,9	97,3	101,5	101,1	102,6	100,9	101,9
2001													
Jan	100,9	102,4	101,6	97,8	102,3	100,5	101,2	97,8	100,6	100,6	102,6	103,9	101,1
Feb	101,4	103,2	101,7	96,9	102,8	100,7	101,2	98,5	100,3	101,3	102,6	104,0	102,1
Mar	101,6	102,9	101,8	101,0	102,6	100,7	101,1	98,4	100,2	102,0	102,6	104,0	102,1
Apr	102,0	102,4	101,8	101,7	102,5	100,7	100,6	100,4	100,2	102,9	102,6	104,0	103,0
Maj	102,5	103,0	101,9	101,6	104,0	101,0	100,6	101,6	100,7	102,6	102,6	104,2	102,8
Jun	102,4	102,0	101,9	101,9	104,5	101,2	100,6	101,1	97,1	103,0	102,6	104,5	102,8
Jul	101,9	102,3	102,0	101,3	104,2	101,0	101,3	98,8	93,7	103,0	102,6	104,5	102,8
Aug	102,4	105,9	102,0	101,6	104,0	101,0	101,3	98,8	97,4	102,4	102,6	104,7	102,8
Sep	102,6	104,2	102,0	102,0	104,0	101,1	101,3	99,8	100,9	102,7	105,1	104,7	103,2
Okt	102,3	105,2	102,0	102,6	102,8	101,4	102,1	98,1	100,9	103,0	105,1	104,7	102,3
Nov	102,1	105,2	102,0	103,6	101,8	101,5	102,1	98,2	100,9	102,4	105,1	105,1	101,9
Dec	102,3	106,6	103,0	103,6	100,9	101,4	102,1	98,0	100,9	103,1	105,1	105,2	101,9
2002													
Jan	103,4	111,3	103,6	102,6	101,5	101,6	104,0	97,9	103,1	102,8	105,1	106,1	103,2
Feb	103,3	109,9	103,7	98,2	101,5	102,1	104,0	99,4	103,1	103,4	105,1	106,0	103,4
Mar	103,9	111,2	103,7	98,3	101,8	102,4	104,0	99,4	103,3	104,9	105,1	106,8	103,9
Apr	104,2	109,6	104,1	98,6	102,0	103,5	105,0	101,2	103,4	105,8	105,1	106,9	104,3
Maj	104,4	109,0	104,1	99,0	103,4	103,3	104,9	100,6	103,4	105,5	105,1	108,1	105,1
Jun	104,2	108,7	104,1	98,9	103,4	103,1	104,6	99,9	102,9	105,5	105,1	108,7	105,7
Jul	104,0	106,5	104,1	94,8	103,4	103,5	105,4	100,4	103,9	105,7	105,1	109,9	104,9
Aug	104,5	107,0	104,1	97,8	103,9	104,6	106,8	100,7	103,8	106,3	105,1	110,3	104,5
Sep	105,0	109,0	104,2	98,4	104,1	104,9	106,7	101,3	103,0	106,1	105,1	110,3	104,3
Okt	104,9	108,1	104,2	97,4	104,2	104,5	107,4	101,3	102,9	106,7	110,3	110,6	104,3

**KONSUMENTPRISINDEX FÖR ÅLAND MÅNADSVIS
TOTALINDEX**

1985=100

År	Jan	Feb	Mar	Apr	Maj	Jun	Jul	Aug	Sep	Okt	Nov	Dec	Års- medelt
1985	98,5	98,5	99,5	99,9	100,2	100,2	100,4	100,3	100,7	100,5	100,8	100,7	100,0
1986	101,3	101,5	101,4	101,7	101,7	102,3	102,2	102,6	102,9	103,0	102,8	103,0	102,2
1987	104,2	104,7	105,0	106,1	105,8	106,2	106,6	106,5	107,0	107,1	107,0	107,3	106,1
1988	108,8	109,0	109,8	110,6	111,7	112,4	112,4	112,4	113,5	113,5	113,5	114,7	111,8
1989	115,1	115,9	117,3	118,4	119,1	120,7	120,9	121,0	122,6	122,6	122,6	123,8	120,0
1990	125,1	125,5	125,5	126,2	127,2	127,6	128,1	128,7	129,2	129,5	129,1	129,2	127,6
1991	130,9	131,7	131,4	132,0	133,0	132,3	132,8	132,8	132,8	133,1	132,5	133,2	132,4
1992	133,8	134,1	134,7	135,4	135,7	136,3	136,4	136,2	136,7	137,5	137,7	136,8	135,9
1993	138,0	138,8	139,0	139,4	139,4	138,9	139,0	138,8	139,0	139,5	139,0	138,6	139,0
1994	138,6	138,9	139,0	139,5	139,6	140,7	140,7	140,8	140,8	141,2	140,9	140,7	140,1
1995	141,0	141,2	141,0	141,0	141,3	141,4	141,5	140,9	141,2	140,9	140,8	140,7	141,0
1996	140,4	141,0	141,2	141,2	141,2	140,7	141,3	141,0	141,2	141,3	141,0	140,8	141,0
1997	141,8	141,9	141,8	142,4	142,9	142,8	143,3	143,8	144,2	144,7	144,5	144,5	143,3
1998	145,2	144,9	145,9	145,7	145,9	146,6	146,7	146,6	146,2	146,2	145,9	145,6	145,9
1999	146,0	145,6	145,9	146,6	147,4	147,3	147,6	147,2	147,6	148,0	148,1	148,9	147,2
2000	149,1	149,4	150,0	150,1	150,8	151,4	152,1	152,3	153,4	153,0	152,8	152,7	151,4
2001	153,1	153,7	153,8	154,5	155,7	155,7	155,2	155,7	155,8	155,5	155,1	155,2	154,9
2002	156,8	156,7	157,6	158,1	158,4	158,1	157,8	158,6	159,2	159,1			

1995=100

År	Jan	Feb	Mar	Apr	Maj	Jun	Jul	Aug	Sep	Okt	Nov	Dec	Års- medelt
1995	100,0	99,9	99,8	99,8	100,0	100,2	100,4	100,0	99,9	99,9	99,9	99,6	100,0
1996	99,5	100,0	100,3	100,1	100,1	99,8	100,2	100,0	99,9	99,8	99,9	99,7	100,0
1997	100,2	100,3	100,1	100,5	101,0	100,9	101,3	101,6	101,9	102,1	101,9	101,9	101,1
1998	102,4	102,2	102,9	102,8	102,9	103,4	103,5	103,4	103,1	103,1	102,9	102,7	102,9
1999	103,0	102,7	102,9	103,4	104,0	103,9	104,1	103,8	104,1	104,4	104,5	105,0	103,8
2000	105,2	105,4	105,8	105,9	106,4	106,8	107,3	107,4	108,2	107,9	107,8	107,7	106,8
2001	108,0	108,5	108,5	109,0	109,8	109,8	109,5	109,8	109,9	109,7	109,4	109,5	109,3
2002	110,6	110,5	111,1	111,6	111,7	111,5	111,3	111,9	112,3	112,3			

FÖRÄNDRINGAR I KONSUMENTPRISINDEX UNDER TOLVMÅNADERSPERIODER

År													Års-
	Jan	Feb	Mar	Apr	Maj	Jun	Jul	Aug	Sep	Okt	Nov	Dec	medelt
1986	2,8	3,0	1,9	1,8	1,5	2,1	1,8	2,3	2,2	2,5	2,0	2,3	2,2
1987	2,9	3,2	3,6	4,3	4,0	3,8	4,3	3,8	4,0	4,0	4,1	4,2	3,8
1988	4,4	4,1	4,6	4,2	5,6	5,8	5,4	5,5	6,1	6,0	6,1	6,9	5,4
1989	5,8	6,3	6,8	7,1	6,6	7,4	7,6	7,7	8,0	8,0	8,0	7,9	7,3
1990	8,7	8,3	7,0	6,6	6,8	5,7	6,0	6,4	5,4	5,6	5,3	4,4	6,3
1991	4,6	4,9	4,7	4,6	4,6	3,7	3,7	3,2	2,8	2,8	2,6	3,1	3,8
1992	2,2	1,8	2,5	2,6	2,0	3,0	2,7	2,6	2,9	3,3	3,9	2,7	2,7
1993	3,1	3,5	3,2	3,0	2,7	1,9	1,9	1,9	1,7	1,5	0,9	1,3	2,2
1994	0,4	0,1	0,0	0,1	0,1	1,3	1,2	1,4	1,3	1,2	1,4	1,5	0,8
1995	1,7	1,7	1,4	1,1	1,2	0,5	0,6	0,1	0,3	-0,2	-0,1	0,0	0,7
1996	-0,4	-0,1	0,1	0,1	-0,1	-0,5	-0,1	0,1	0,0	0,3	0,1	0,1	0,0
1997	1,0	0,7	0,4	0,9	1,2	1,5	1,4	2,0	2,1	2,4	2,5	2,6	1,6
1998	2,4	2,1	2,9	2,3	2,1	2,6	2,4	1,9	1,4	1,0	1,0	0,8	1,9
1999	0,6	0,5	0,0	0,6	1,1	0,5	0,6	0,4	1,0	1,3	1,6	2,2	0,9
2000	2,1	2,6	2,8	2,4	2,3	2,8	3,1	3,5	3,9	3,4	3,2	2,6	2,9
2001	2,6	2,9	2,6	2,9	3,2	2,8	2,0	2,3	1,6	1,6	1,5	1,6	2,3
2002	2,4	1,9	2,3	2,2	1,8	1,8	2,1	2,1	2,3	2,5			

HARMONISERAT KONSUMENTPRISINDEX PROCENTUELL FÖRÄNDRING UNDER TOLVMÅNADERSPERIODER

	2000-	2001:5-	2001:6-	2001:7-	2001:8-	2001:9-
	2001	2002:5	2002:6	2002:7	2002:8	2002:9
Finland	2,7	1,8	1,5	2,0	1,8	1,4
Belgien	2,4	1,4	0,8	1,1	1,3	1,2
Frankrike	1,8	1,5	1,5	1,6	1,8	1,8 *
Grekland	3,7	3,8	3,6	3,6	3,8	3,8
Irland	4,0	5,0	4,5	4,2	4,5	4,5
Italien	2,3	2,4	2,2	2,4	2,6	2,8 *
Luxemburg	2,4	1,3	1,3	1,9	2,0	2,2
Nederländerna	5,1	3,8	3,9	3,8	3,8	3,7 *
Portugal	4,4	3,4	3,5	3,6	3,9	3,8
Spanien	2,8	3,7	3,4	3,5	3,7	3,5
Tyskland	2,4	1,0	0,7	1,0	1,0	1,0
Österrike	2,3	1,7	1,5	1,5	2,1	1,6 *
EMU	2,5	2,0	1,8	1,9	2,1	2,1 *
Sverige	2,7	1,7	1,7	1,8	1,7	1,2
Danmark	2,3	1,9	2,2	2,2	2,4	2,5
Storbritannien	1,2	0,8	0,6	1,1	1,0	1,0
EU	2,3	1,8	1,6	1,8	1,9	1,9 *
Island	6,6	6,0	4,7	4,0	3,5	3,2
Norge	2,7	-0,4	-0,4	1,2	1,1	1,2

* Preliminär uppgift

Korrigerad uppgift