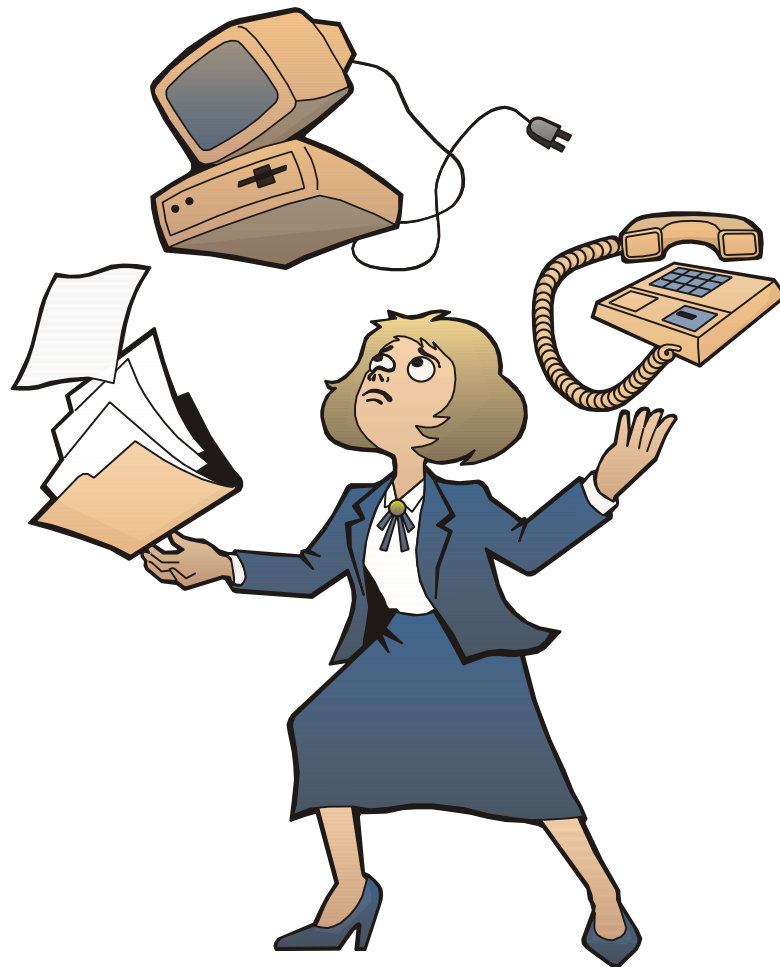


## LÖNER INOM DEN PRIVATA SEKTORN PÅ ÅLAND 2001



## FÖRORD

Denna rapport innehåller lönestatistik för den privata sektorn på Åland 2001. Lönestatistiken är ett viktigt område inom den åländska ekonomiska statistiken. I denna rapport presenteras lönerna för såväl den landbaserade privata sektorn som sjöfartsnäringen år 2001. Rapportens huvudsakliga fokus ligger på lönenivån samt dess utveckling. Dessutom redovisas de relativa löneskillnaderna män och kvinnor emellan.

I undersökningens landbaserade näringar ingår tillverkningsindustri, energi- och vattenförsörjning, byggverksamhet, handel, hotell- och restaurangverksamhet, transporter och post- och telekommunikationer, finansiering och försäkring, företagstjänster samt övriga tjänster. I 'landlönerna' ingår även kontorspersonalen vid de åländska rederikontoren.

Undersökningens sjösektor gäller samtliga anställda ombord på de åländska rederiernas fartyg som är registrerade på Åland.

Den offentliga sektorns löner ligger helt utanför redovisningen. Detta innebär att inte heller de anställda ombord på Ålands landskapsstyrelsens landskapsfärjor finns medräknade i statistiken.

Denna rapport är sammanställd och skriven av statistiker *Jonas Karlsson*. Ekonom/statistiker *Jouko Kinnunen* har haft det övergripande ansvaret för projektet, bland annat har han haft huvudansvaret för handledning samt bearbetning av data. Dessutom har utredare *Maria Rundberg-Mattsson*, biträdande statistikerna *Christina Lindström* och *Gerd Lindqvist* samt högskolepraktikant *Simon Johansson* deltagit i arbetet med underlagsmaterialet.

Mariehamn i januari 2003

Bjarne Lindström  
Direktör

## INNEHÅLLSFÖRTECKNING

	Sida
1. INLEDNING .....	3
2. UPPLÄGGNING .....	3
2.1 Företag.....	3
2.2 Lönebegrepp, arbetstid och person- och löneuppgifter .....	4
2.3 Yrkeskoder .....	5
3. RESULTAT .....	6
3.1 Lönenivå.....	7
3.2 Lönerelationen mellan kvinnor och män.....	20
3.3 Löneutveckling.....	21
3.4 Lönespridning.....	25
3.5 Sjölöner .....	31
BILAGOR	
1. Branscher och delbranscher	
2. Beskrivning av yrkeskoderna	
3. Exempel på befattningar i de olika yrkeskoderna	
4. ISCO-yrkesgrupperna	
5. Lönerelation enligt ISCO-yrkesgrupp och bransch	
6. Blanketter	
TABELLER	
Företag i urvalet.....	6
Genomsnittliga månatliga löneinkomster 2001, heltidsanställda.....	9
Genomsnittlig timlön 2001, samtliga anställda.....	12
Heltidsanställdas månads- och timlön per yrkesgrupp 2001.....	14
Deltidsanställdas månads- och timlön per yrkesgrupp 2001.....	19
Lönerelation, kvinnors totala timlön i relation till mäns timlön 2001.....	20
Medianer, kvartiler och medeltal, heltidsanställda 2001.....	26
Genomsnittliga månatliga löneinkomster 2001, sjölöner.....	32

## 1. INLEDNING

Ålands statistik- och utredningsbyrå (ÅSUB) har sedan 1991 producerat lönestatistik för Åland. Genom en överenskommelse mellan ÅSUB och Statistikcentralen har SC från och med 1995 års statistik slutat samla in löneuppgifter från de åländska företagen och erhåller i stället de uppgifter man behöver från ÅSUB.

Den åländska lönestatistiken redovisas på en mer aggregerad nivå än motsvarande riksstatistik för att undvika att enskilda personer eller företag skall kunna identifieras.

Undersökningen täcker in större delen av det landbaserade åländska näringslivet samt den åländska sjöfarten. Det bör observeras att denna rapport baserar sig på två skilda informationskällor, dels en omfattande del för det landbaserade näringslivet samt en mindre del för sjöfarten. Detta innebär att branschen transport och post och telekommunikationer, i den landbaserade undersökningen, inte omfattar sjöfart. Däremot ingår kontorspersonalen vid de åländska rederierna i ovannämnda bransch. Sjölönerna beaktas i denna rapport separat i kapitel 3.5. Den offentliga sektorn ingår över huvud taget inte, varken i de landbaserade näringarna eller i de sjöbaserade.

## 2. UPPLÄGGNING

### 2.1 Företag

Undersökningen omfattar företag med fler än två anställda och enligt statistik från år 2000 fanns det 356 företag på Åland som motsvarar det kriteriet. Bland dessa företag var det en stor del som inte hade skyldighet att rapportera lönestatistik, detta gäller till exempel uppgifter för ägare eller personer som är anställda på basis av släktskapsförhållande. Dessutom bör tilläggas att statistiken släpar efter något, och inte till fullo motsvarar den verkliga situationen. Undersökningen i den här rapporten omfattar 285 företag. Sammanlagt omfattar undersökningen 4 879 anställda, vilket är ungefär 58 procent av samtliga åländska löntagare inom den privata sektorn. Räknar man bort den privata sektorns sysselsättning inom sjöfarten så stiger andelen ytterligare till ca 70 procent. I bilaga 1 framgår de branscher som ingår i undersökningen.

Urvalet i den landbaserade undersökningen baseras på det register som Statistikcentralen i Finland upprätthåller. I registret ingår samtliga företag, samfund och privata näringsidkare som är arbetsgivare eller momsskyldiga. Uppgifterna samlas från flera administrativa register samt från Statistikcentralens egna förfrågningar. ÅSUB beställer en årlig uppdatering av de företag och arbetsställen som är registrerade på Åland.

Branschindelningen i lönestatistiken följer standarden för Finlands näringsgrensindelning vilken är knuten till den internationella ISIC-standard.

Uppgifterna samlades in från företagen med hjälp av blanketter (se bilaga). Vissa företag utnyttjade möjligheten att lämna in uppgifterna i elektronisk form.

När det gäller sjölönerna består materialet av medellöner för en viss befattning, och inkluderar inte uppgifter om personalens storlek. Materialet omfattar dock samtliga anställda vid de åländska rederiernas *på Åland registrerade fartyg*. Grundmaterialet för sjölöneundersökningen har erhållits från Sjömanspensionskassan (SPK).

## **2.2 Lönebegrepp, arbetstid och person- och löneuppgifter**

Två lönebegrepp särredovisas, d.v.s. *förtjänst för ordinarie arbetstid* och *totalförtjänst*. Skillnaden mellan de två begreppen är att i totalförtjänsten ingår ersättning för ackordarbete, övertidsersättning samt semesterersättning. Den totala lönekostnaden för företagen som inkluderar också sociala avgifter framkommer inte i denna undersökning.

I denna undersökning används begreppet anställd med *regelbunden arbetstid för en person som har månadslön* och anställd med *oregelbunden arbetstid för en person med timlön*. Månads- och timlönen visas för samtliga anställda för vilka dessa uppgifter kan beräknas, nödvändiga uppgifter för timlönen är således månadslön samt veckoarbetstid. För timavlönade kan månadsinkomsten variera från en månad till en annan, varför förtjänsten har samlats in för *ett kvartal* (4:e kvartalet), medan uppgifter för anställda med regelbunden arbetstid gäller *oktober månad*.

### **I undersökningen ingår såväl person- som löneuppgifter.**

Personuppgifterna:

- Personnummer, varifrån uppgift om ålder och kön tas
- Namn på befattningen i företaget
- Yrkeskod
- Anställningsår
- Arbetsförhållande

Löneuppgifterna:

- Veckoarbetstid i timmar
- Månadslön för ordinarie arbetstid
- Skiftesersättning och ersättning för söndagsarbete
- Ackord- och arvodesarbete (gäller endast anställda med oregelbunden arbetstid)
- Totalt antal arbetade timmar utöver övertidstimmar (gäller endast anställda med oregelbunden arbetstid)
- Övertidstimmar, i timmar
- Övertidsersättning, i mark
- Semesterpenning och ersättningar av engångsnatur.

### 2.3 Yrkeskoder

I undersökningen används två typer av *yrkeskoder*. För det första används samma yrkeskoder som under tidigare år. För att läsa ut vilken medellön en viss befattning har skall man först veta till vilken bransch företaget hör och sedan placera befattningen i rätt yrkeskategori. Då lönestatistik redovisas är det viktigt att anställda inom samma grupp har arbetsuppgifter med samma kvalifikationsnivå. Det är inte den anställdas utbildning eller erfarenhet som är avgörande utan vad som krävs av en anställd för att kunna utföra arbetsuppgifterna som hör till befattningen.

Yrkeskoderna anger olika nivåer. De anställda delas in i grupper med avseende på arbetsuppgifternas kvalifikationsnivå. Dessa grupper är ledande arbetsuppgifter, förmansuppgifter samt prestationsuppgifter. Det innebär att anställda inom en bransch med helt olika arbetsuppgifter men med jämförbar kvalifikationsnivå placeras i samma grupp. Kvalifikationsnivån avspeglas i lönen. Dessutom har grupper konstruerats för två mer enhetliga personalkategorier; servicepersonal och administrativ personal. De olika yrkeskoderna innehåller branschspecifika befattningar. Detta bör noteras vid eventuella jämförelser mellan olika branscher.

Den ovan beskrivna yrkeskoden har dock visat sig ha några svagheter. Personer med samma typ av uppgifter kan ingå i olika kategorier beroende på företagets specialisering. En städare hamnar i olika kategorier om arbetsgivaren är ett företag som säljer städservice eller om företagets huvudbransch är någon annan. Den nya yrkesklassificeringen är Statistikcentralens klassificeringsstandard som baserar sig på den europeiska versionen av den Internationella arbetsorganisationens ILO:s yrkesklassificering (ISCO-88 (COM)). Denna klassificering kombinerar yrkeskunskapsnivån med branschspecificering, dock så att företagets huvudbransch inte nödvändigtvis påverkar arbetsuppgiftens klassificering som i den gamla klassificeringen. Den använda klassificeringsnivån är inte den mest detaljerade, utan klassificeringen är så noga detaljerad som materialet tillåter utan att riskera anonymiteten. ISCO-klassificeringen beskrivs närmare i bilaga 4.

### 3. RESULTAT

Samtliga företag i urvalet har besvarat löneenkäten 2001. Tyvärr innehåller materialet vissa bristfälliga uppgifter, vilket lett till att en del löneuppgifter har exkluderats ur undersökningen. Detta har främst gällt löntagare där antingen veckoarbetstid eller löneuppgifter saknats, bortfallet är dock så litet att det inte påverkar undersökningen.

I **Tabell 1** presenteras antalet företag i urvalet per bransch, samt antalet anställda. Dessutom presenteras antalet företag och anställda vars uppgifter varit tillräckliga för att kunna räkna ut lönestatistiken, samt dess procentuella andel av svarsunderlaget.

**TABELL 1: FÖRETAG I URVALET RESPEKTIVE LÄMNAD E UPPGIFTER**  
**Antal företag och antal anställda**

	Företag med minst 3 anställda		Företag som lämnat tillräckliga uppgifter		Procentuell andel som lämnat tillräckliga uppgifter	
	Företag	Anställda	Företag	Anställda	Företag	Anställda
Tillverkningsindustri	47	1 010	47	989	100,0	97,9
Engergi- och vattenförsörjning	5	79	5	79	100,0	100,0
Byggverksamhet	34	486	34	486	100,0	100,0
Handel	87	1 002	87	988	100,0	98,6
Hotell- och restaurangverksamhet	22	355	22	337	100,0	94,9
Transporter och post- och telekomm	32	921	32	864	100,0	93,8
Finansiering och försäkring	10	417	10	416	100,0	99,8
Företagstjänster	28	276	28	274	100,0	99,3
Övriga tjänster	20	333	20	324	100,0	97,3
<b>Summa</b>	<b>285</b>	<b>4 879</b>	<b>285</b>	<b>4 757</b>	<b>100,0</b>	<b>97,5</b>

Ålands statistik- och utredningsbyrå

Antalet anställda vars uppgifter är tillräckliga, och således inkluderade i undersökningen, är 4757 stycken, vilket motsvarar ungefär 56 procent av samtliga åländska löntagare inom den privata sektorn. Kompletta uppgifter har erhållits från samtliga företag inom branscherna energi- och vattenförsörjning samt byggverksamhet.

### 3.1 Lönenivå

Resultaten redovisas som genomsnittliga månads- och timlöner per bransch och yrkeskod eller ISCO-yrkesgrupp. De är beräknade som medeltal av de uppgifter som lämnats in. I och med att samtliga företag har valt att besvara löneenkäten så finns det heller inget behov av att korrigera resultaten för bortfall. Könsfördelningen för en viss yrkeskategori i en speciell näringsgren framgår ur tabellerna. Medellönen redovisas skilt för män och kvinnor. Månadsavlönad personal har en avtalad veckoarbetstid som redovisas som genomsnittlig veckoarbetstid. För timavlönad personal har den genomsnittliga veckoarbetstiden beräknats.

Lön kan definieras som den kontanta bruttoersättning ett arbete ger per tidsenhet, dvs. inklusive skatt men exklusive sociala avgifter. Lönebeloppet påverkas bl.a. av hur många timmar per vecka man arbetar och vilken tid på dygnet arbetet utförs. Arbetstidslagstiftningen och branschspecifika avtal anger vilka regler som gäller för respektive bransch och yrkeskategori. Det gör att det finns vissa svårigheter att jämföra löner mellan olika branscher men även mellan olika yrkesgrupper. Jämförelser mellan yrkeskategorier försvåras också av att en del kategorier har timlön medan andra har månadslön. I denna statistik har dock tim- och månadsavlönade inkluderats i samma tabeller. Däremot har de deltidsanställda urskilts till sin egen grupp. Den största olikheten ligger dock i typen av arbetsuppgifter. Även om koden *operativ personal* finns i alla branscher är det stor skillnad på betydelsen av operativ personal i olika branscher. Vidare bör påpekas att sammansättningen av personalen i en bransch varierar från år till år med avseende på ålder, kön, yrke, skiftesarbete, arbetstidens längd och företagets storlek. Alla dessa variabler har betydelse för löneläget i en viss bransch och för undersökningens resultat. Ytterligare en faktor som inverkar på lönen är ålderstillägget, som inte framkommer i den här undersökningen.

I **Tabell 2**, sidan 8, redovisas månadslönen för de anställda i undersökningen som är heltidsanställda, dvs. i tabellen ingår de som arbetar över 30 timmar per vecka. Lönestatistiken redovisas för de yrkesgrupper där det finns tillräckligt många anställda i materialet. Vi har valt att sätta gränsen vid sex personer, för att man inte skall ha någon möjlighet att räkna ut vad en viss person har i lön.

De högsta månadsinkomsterna finns inom branscherna energi- och vattenförsörjning, finansiering och försäkring samt företagstjänster. Om man enbart jämför olika branschers operativa personal finns de högsta ordinarie månadsinkomsterna inom branscherna energi- och vattenförsörjning samt företagstjänster.

Veckoarbetstiden uttrycks med en decimal, 37,5 timmar betyder 37 timmar och 30 minuter. Den längsta veckoarbetstiden hos de heltidsanställda registrerades inom byggverksamhet, energi- och vattenförsörjning samt handel. Den kortaste arbetstiden finns inom finansiering och försäkring.



Skillnaden mellan totalförtjänsten och den ordinarie förtjänsten är överlag liten, omkring 4 procent av den ordinarie förtjänsten. De största övertidsinkomsterna och andra lönetillägg finns inom energi- och vattenförsörjning.

Bland de heltidsanställda har männen i de flesta fall högre lön än kvinnorna, gruppen administrativ personal inom branschen handel uppvisar dock högre totala månadsinkomster för kvinnorna än männen. Den administrativa personalen inom handeln består även främst av kvinnor, 71 procent.

Löneskillnaderna i Tabell 2 indikerar att kvinnornas månadsinkomster fortsättningsvis ligger på en relativt låg nivå om man jämför med männens månadsinkomster. Kvinnans ordinarie månadsinkomst motsvarar, i genomsnitt, 81 procent av mannens, medan kvinnans totala månadsinkomst motsvarar, i genomsnitt, 79 procent av mannens.

### **Förkortningar, symboler och beteckningar**

I tabeller med avrundade tal kan små avvikelser förekomma mellan summan av de avrundade talen och den redovisade slutsumman.

- = Exakt 0 enheter (st)
- . = Observationer för få för att uppge.



**Tabell 3** redovisar timlönerna i de olika branscherna. I tabellen ingår både del- och heltidsanställda och månads- och timavlönade. För en del anställda har ingen arbetstid angetts. I de fall personen ifråga är en heltidsanställd har branschens vanliga arbetstid använts. För deltidsanställda har det inte varit möjligt att fastställa veckoarbetstiden om den inte angetts av arbetsgivaren. De högsta timlönerna återfinns inom energi- och vattenförsörjning samt inom finansiering och försäkring. Den lägsta timlönen betalas för anställda inom hotell- och restaurangverksamhet där även personalens medelålder är lägst.

Arbetsmarknaden är i stor utsträckning segregerad, vissa branscher domineras av kvinnor och andra av män. Studerar man olika yrkeskategorier i olika branscher för samtliga anställda förstärks intrycket av segregering. Finansiering och försäkring är en bransch där större delen av de anställda är kvinnor, andelen kvinnor är högst inom operativ personal och administrativ personal. Av personalen med ledande arbetsuppgifter är dock majoriteten män, med andelen 70,6 procent.

En annan bransch med större antal kvinnor än män är hotell- och restaurangbranschen, där 57 procent av de anställda är kvinnor. Inom gruppen ledning är samtliga anställda män, medan kvinnorna har högre andel bland förmän, operativ personal, service personal samt administrativ personal.

Handelsbranschen är förhållandevis jämn om man ser till totala antalet anställda, 53 procent av de anställda är män och 47 procent kvinnor. Det föreligger dock skillnader mellan olika typer av företag inom branschen som inte framkommer i resultatredovisningen på den här nivån. En mer detaljerad nivå gör i de flesta fall grupperna av anställda för små för att kunna anges. Det gäller för övrigt flera branscher än handeln.

Branscherna tillverkningsindustri, energi- och vattenförsörjning samt byggverksamhet är mansdominerade näringar, men även där är andelen kvinnor hög inom gruppen administrativ personal. Av dessa branscher är andelen manlig produktions- eller operativ personal högst inom energi- och vattenförsörjning samt byggverksamhet, med 95 procent respektive 97 procent. Inom energi- och tillverkningsindustrin utgör männens andel av den operativa personalen 70 procent.

Även för samtliga anställda har männen i regel högre lön än kvinnorna. I några fall uppvisas dock högre timlön för kvinnor än för män. Kvinnlig servicepersonal inom handel samt kvinnlig administrativ personal inom övriga tjänster uppvisar högre lön än motsvarande manlig, både för ordinarie timlön samt total timlön. Båda grupperna innehåller främst kvinnlig personal, 68 procent respektive 57 procent.

Löneskillnaderna i den här tabellen indikerar att kvinnornas ordinarie timlöner motsvarar, i genomsnitt, 84 procent av mannens, medan kvinnornas totala timlöner motsvarar, i genomsnitt, 81 procent av mannens. Dessa siffror tyder på att inte särskilt stor förändring har skett inom löneskillnaderna mellan kvinnor och män sedan den senaste löneundersökningen 1999<sup>1</sup>.

---

<sup>1</sup> För mer information, se: *Löner inom den privata sektorn på Åland 1999*, ÅSUB Statistik 2001:3.



**Tabell 4** presenterar resultaten för heltidsanställda per ISCO-yrkesgrupp. I tabellen presenteras utöver löneuppgifter antalet anställda, ålder och veckoarbetstid separat för män och kvinnor. I ISCO-yrkesgrupperingen ingår några relativt detaljerade uppgifter, men de flesta kategorierna består av flera yrken.

Könsfördelningen ibland de heltidsanställda varierar rätt så mycket. Männens andel är stor i många av yrkesgrupperna. Bland chefer och högre tjänstemän är männens andel 85 procent, bland jord- och skogsbrukare är andelen 78 procent, bland byggnads-, reparations och tillverkningsarbete är andelen 94 procent och slutligen bland process- och transportarbetare är andelen 87 procent. Könsfördelningen är jämnare bland specialister, där männens andel är 53 procent, bland experter där männens andel är 66 procent och bland övriga arbetstagare där andelen är 62 procent. Kvinnornas andel av personalstyrkan är störst inom yrkesgruppen kontorspersonal och personal inom kundservice där den överstiger 75 procent. Även inom service-, försäljnings- och omsorgspersonal är kvinnornas andel stor, cirka 60 procent. Det bör även observeras att endast 36 procent av de heltidsanställda är kvinnor.

De högsta lönerna finns inom grupperna VD, drifts- och verksamhetschefer samt chefer för särskilda funktioner, men även hos flyg- och hamnbefäl. Andra högt betalda tjänster är dataspecialister, säkerhets- och kvalitetsinspektörer samt experter inom försäljning och finansiering. De lägst betalda tjänsterna är sjukhusbiträden, hemhjälpare och familjedagvårdare, städare, köksbiträden och tvätteripersonal samt fastighetspersonal och fönsterputsare.

De lägsta löneskillnaderna mellan kvinnor och män kan vi hitta bland dataspecialister, journalister samt biblioteks- och postkontorspersonal. De högsta löneskillnaderna mellan kvinnor och män hittar vi däremot bland säkerhets- och kvalitetsinspektörer, experter inom primärnärings samt hälso- och sjukvård, samt hos läkare, apotekare och övriga specialister inom hälso- och sjukvård.

Läsaren bör notera att fler observationer finns för månadslönerna än för timlönerna. Detta beror på att det i vissa fall varit omöjligt att fastställa en timlön, till exempel på grund av att veckoarbetstiden inte har uppgivits. Antalet anställda redovisas skilt för timlön och månadslön.

**TABELL 4: HELTIDANSTÄLLDAS MÅNADS- OCH TIMLÖN PER YRKESGRUPP**

Yrkesgrupp (ISCO)	Kön	Antalet observationer timlön	Antalet observationer månadslön	Vecko-arbets-tid tim	Timlön, ordinarie arbetstid	Total timlön	Månadslön, ordinarie arbetstid	Total månadslön	Alder
<b>1 CHEFER OCH HÖGRE TJÄNSTEMÄN</b>									
	<b>Kvinnor</b>	<b>48</b>	<b>48</b>	<b>37,1</b>	<b>16,73</b>	<b>17,24</b>	<b>2 856</b>	<b>2 944</b>	<b>45</b>
	<b>Män</b>	<b>276</b>	<b>280</b>	<b>37,9</b>	<b>21,77</b>	<b>22,55</b>	<b>3 771</b>	<b>3 907</b>	<b>46</b>
	<b>Totalt</b>	<b>324</b>	<b>328</b>	<b>37,8</b>	<b>21,02</b>	<b>21,77</b>	<b>3 637</b>	<b>3 766</b>	<b>46</b>
VD, drifts- och verksamhetschefer	Kvinnor	15	15	37,8	17,71	18,32	3 073	3 176	46
	Män	146	150	37,9	23,17	24,05	4 009	4 160	48
	Totalt	161	165	37,9	22,66	23,52	3 924	4 071	48
Chefer för särskilda funktioner	Kvinnor	33	33	36,7	16,28	16,76	2 757	2 839	45
	Män	130	130	37,8	20,19	20,87	3 496	3 614	44
	Totalt	163	163	37,6	19,40	20,04	3 347	3 457	44
<b>2 SPECIALISTER</b>									
	<b>Kvinnor</b>	<b>90</b>	<b>92</b>	<b>36,1</b>	<b>14,02</b>	<b>14,20</b>	<b>2 326</b>	<b>2 361</b>	<b>41</b>
	<b>Män</b>	<b>100</b>	<b>102</b>	<b>37,6</b>	<b>15,61</b>	<b>15,81</b>	<b>2 691</b>	<b>2 732</b>	<b>37</b>
	<b>Totalt</b>	<b>190</b>	<b>194</b>	<b>36,9</b>	<b>14,86</b>	<b>15,05</b>	<b>2 518</b>	<b>2 556</b>	<b>39</b>
Dataspecialister	Kvinnor	15	15	35,4	17,36	17,41	2 824	2 831	40
	Män	44	44	37,5	17,38	17,52	2 996	3 021	34
	Totalt	59	59	37,0	17,38	17,50	2 952	2 972	36
Specialister inom teknik	Kvinnor	-	-	-	-	-	-	-	-
	Män	9	9	38,0	14,08	14,17	2 455	2 470	36
	Totalt	9	9	38,0	14,08	14,17	2 455	2 470	36
Läkare, apotekare och övriga specialister inom hälso- och sjukvård	Kvinnor	25	25	35,7	13,07	13,36	2 130	2 175	42
	Män	6	6	38,2	16,61	16,92	2 917	2 972	41
	Totalt	31	31	36,1	13,76	14,05	2 283	2 330	42
Journalister, konstnärer m.fl.	Kvinnor	29	29	36,7	12,36	12,48	2 085	2 107	42
	Män	33	33	37,5	12,79	13,05	2 191	2 237	39
	Totalt	62	62	37,1	12,59	12,78	2 142	2 176	40
Specialister inom övriga branscher	Kvinnor	21	23	36,3	15,04	15,29	2 517	2 579	41
	Män	8	10	37,2	18,49	18,71	3 073	3 189	37
	Totalt	29	33	36,6	15,99	16,23	2 686	2 764	40
<b>3 EXPERTER</b>									
	<b>Kvinnor</b>	<b>199</b>	<b>201</b>	<b>36,5</b>	<b>12,90</b>	<b>13,22</b>	<b>2 167</b>	<b>2 224</b>	<b>43</b>
	<b>Män</b>	<b>383</b>	<b>386</b>	<b>38,1</b>	<b>16,09</b>	<b>16,62</b>	<b>2 799</b>	<b>2 897</b>	<b>40</b>
	<b>Totalt</b>	<b>582</b>	<b>587</b>	<b>37,5</b>	<b>15,00</b>	<b>15,45</b>	<b>2 583</b>	<b>2 666</b>	<b>41</b>
Experter inom fysik, kemi och teknik	Kvinnor	11	11	37,6	11,08	11,68	1 928	2 039	37
	Män	126	126	38,9	14,30	15,03	2 548	2 691	40
	Totalt	137	137	38,8	14,04	14,76	2 498	2 639	40
Persondatorkonsulent och dataoperatörer m.fl.	Kvinnor	10	10	34,8	12,25	12,36	1 942	1 961	35
	Män	33	33	37,5	13,70	13,99	2 357	2 406	34
	Totalt	43	43	36,9	13,36	13,61	2 260	2 302	35
Ljud- och bildtekniker	Kvinnor	8	9	37,5	13,08	13,17	2 220	2 235	27
	Män	25	28	37,3	15,93	16,56	2 681	2 776	36
	Totalt	33	37	37,3	15,24	15,74	2 569	2 644	34
Flyg- och hamnbefäl	Kvinnor	-	-	-	-	-	-	-	-
	Män	16	16	36,7	20,68	21,04	3 500	3 558	41
	Totalt	16	16	36,7	20,68	21,04	3 500	3 558	41
Säkerhets- och kvalitetsinspektörer	Kvinnor	6	6	35,8	10,41	10,62	1 719	1 815	42
	Män	11	11	37,3	17,87	18,41	3 058	3 213	46
	Totalt	17	17	36,8	15,24	15,66	2 585	2 720	45
Experter inom primärnärings samt hälso- och sjukvård	Kvinnor	10	10	36,0	11,18	11,49	1 873	1 949	45
	Män	10	10	40,0	15,40	16,13	2 834	2 968	43
	Totalt	20	20	38,0	13,29	13,81	2 354	2 458	44

**TABELL 4: HELTIDANSTÄLLDAS MÅNADS- OCH TIMLÖN PER YRKESGRUPP**

Yrkesgrupp (ISCO)	Kön	Antalet observationer timlön	Antalet observationer månadslön	Vecko-arbetstid tim	Timlön, ordinarie arbetstid	Total timlön	Månadslön, ordinarie arbetstid	Total månadslön	Alder
<b>Experter inom försäljning och finansiering</b>									
	Kvinnor	98	99	36,9	13,70	13,95	2 321	2 364	45
	Män	145	145	37,8	17,79	18,22	3 080	3 153	40
	Totalt	243	244	37,4	16,14	16,50	2 772	2 833	42
<b>Administrativa tjänstemän</b>									
	Kvinnor	56	56	35,9	12,53	12,99	2 072	2 151	44
	Män	17	17	37,1	14,59	14,81	2 477	2 513	39
	Totalt	73	73	36,2	13,01	13,42	2 167	2 235	43
<b>4 KONTORSPERSONAL OCH PERSONAL INOM KUNDSERVICE</b>									
	<b>Kvinnor</b>	<b>435</b>	<b>435</b>	<b>36,3</b>	<b>11,17</b>	<b>11,38</b>	<b>1 866</b>	<b>1 905</b>	<b>42</b>
	<b>Män</b>	<b>144</b>	<b>144</b>	<b>37,3</b>	<b>12,22</b>	<b>12,41</b>	<b>2 097</b>	<b>2 139</b>	<b>38</b>
	<b>Totalt</b>	<b>579</b>	<b>579</b>	<b>36,6</b>	<b>11,43</b>	<b>11,63</b>	<b>1 924</b>	<b>1 964</b>	<b>41</b>
<b>Sekreterare, textbehandlare m.fl.</b>									
	Kvinnor	180	180	36,2	11,04	11,26	1 838	1 874	41
	Män	44	44	37,9	12,25	12,38	2 136	2 160	40
	Totalt	224	224	36,5	11,27	11,48	1 896	1 930	41
<b>Löneräknare, försäkringshandläggare m.fl.</b>									
	Kvinnor	37	37	.	.	.	.	.	45
	Män	4	4	.	.	.	.	.	42
	Totalt	41	41	37,0	12,83	13,40	2 181	2 278	45
<b>Kontorstjänstemän inom transport och lager</b>									
	Kvinnor	22	22	.	.	.	.	.	37
	Män	19	19	.	.	.	.	.	41
	Totalt	41	41	37,3	12,90	13,32	2 219	2 290	38
<b>Biblioteks- och postkontorspersonal m.fl.</b>									
	Kvinnor	30	30	36,5	9,65	9,65	1 621	1 621	43
	Män	31	31	36,9	10,20	10,20	1 732	1 732	36
	Totalt	61	61	36,7	9,93	9,93	1 677	1 677	40
<b>Personal i kundservicearbete inom penningtrafik</b>									
	Kvinnor	109	109	36,0	11,69	11,73	1 934	1 942	44
	Män	24	24	37,1	12,85	13,09	2 184	2 227	35
	Totalt	133	133	36,2	11,90	11,98	1 979	1 993	42
<b>Övrig personal i kundservice</b>									
	Kvinnor	57	57	36,6	10,40	10,69	1 752	1 835	37
	Män	22	22	36,5	11,65	11,91	1 962	2 060	41
	Totalt	79	79	36,6	10,74	11,03	1 811	1 897	38
<b>5 SERVICE-, FÖRSÄLJNINGS- OCH OMSORGSPERSONAL</b>									
	<b>Kvinnor</b>	<b>363</b>	<b>364</b>	<b>37,2</b>	<b>9,08</b>	<b>9,24</b>	<b>1 553</b>	<b>1 610</b>	<b>37</b>
	<b>Män</b>	<b>247</b>	<b>254</b>	<b>38,4</b>	<b>10,41</b>	<b>10,79</b>	<b>1 832</b>	<b>1 928</b>	<b>36</b>
	<b>Totalt</b>	<b>610</b>	<b>618</b>	<b>37,7</b>	<b>9,62</b>	<b>9,86</b>	<b>1 668</b>	<b>1 741</b>	<b>37</b>
<b>Restaurang- och storhushållspersonal</b>									
	Kvinnor	93	94	37,4	9,15	9,07	1 573	1 669	30
	Män	66	67	39,5	9,89	9,96	1 787	1 896	31
	Totalt	159	161	38,2	9,46	9,44	1 662	1 764	30
<b>Sjukhusbiträden, hemhjälpare, familjedagvårdare m.fl.</b>									
	Kvinnor	9	9	33,8	8,01	8,24	1 240	1 277	41
	Män	-	-	-	-	-	-	-	-
	Totalt	9	9	33,8	8,01	8,24	1 240	1 277	41
<b>Servicepersonal (personliga tjänster)</b>									
	Kvinnor	12	12	34,3	9,91	10,20	1 572	1 618	37
	Män	-	-	-	-	-	-	-	-
	Totalt	12	12	34,3	9,91	10,20	1 572	1 618	37
<b>Säkerhets- och bevakningspersonal</b>									
	Kvinnor								
	Män								
	Totalt								
Statistiken för säkerhets- och bevakningspersonal finns pga. litet antal medräknad i statistiken för försäljare, varudemonstratörer och modeller.									
<b>Försäljare, varudemonstratörer och modeller</b>									
	Kvinnor	249	249	37,4	9,05	9,29	1 557	1 599	40
	Män	181	187	38,0	10,60	11,09	1 848	1 939	38
	Totalt	430	436	37,7	9,71	10,05	1 682	1 745	39
<b>6 JORDBRUKARE, SKOGSARBETARE M.FL.</b>									
	<b>Kvinnor</b>	<b>13</b>	<b>13</b>	<b>39,9</b>	<b>8,36</b>	<b>8,70</b>	<b>1 538</b>	<b>1 600</b>	<b>32</b>
	<b>Män</b>	<b>46</b>	<b>46</b>	<b>39,7</b>	<b>10,25</b>	<b>10,81</b>	<b>1 872</b>	<b>1 975</b>	<b>40</b>
	<b>Totalt</b>	<b>59</b>	<b>59</b>	<b>39,8</b>	<b>9,83</b>	<b>10,34</b>	<b>1 799</b>	<b>1 892</b>	<b>38</b>



**TABELL 4: HELTIDANSTÄLLDAS MÅNADS- OCH TIMLÖN PER YRKESGRUPP**

Yrkesgrupp (ISCO)	Kön	Antalet observationer timlön	Antalet observationer månadslön	Vecko-arbets-tid tim	Timlön, ordinarie arbetstid	Total timlön	Månadslön, ordinarie arbetstid	Total månadslön	Ålder
<b>7 BYGGNADS- REPARATIONS- OCH TILLVERKNINGSARBETE</b>									
	<b>Kvinnor</b>	<b>35</b>	<b>35</b>	<b>38,0</b>	<b>9,49</b>	<b>9,86</b>	<b>1 663</b>	<b>1 742</b>	<b>36</b>
	<b>Män</b>	<b>581</b>	<b>583</b>	<b>38,8</b>	<b>10,93</b>	<b>11,42</b>	<b>1 952</b>	<b>2 075</b>	<b>39</b>
	<b>Totalt</b>	<b>616</b>	<b>618</b>	<b>38,8</b>	<b>10,85</b>	<b>11,33</b>	<b>1 935</b>	<b>2 057</b>	<b>38</b>
Grovarbetare, byggnadshantverkare, målare m.fl.									
	Kvinnor	-	-	-	-	-	-	-	-
	Män	71	71	40,7	10,85	11,34	2 028	2 163	38
	Totalt	71	71	40,7	10,85	11,34	2 028	2 163	38
Verkstads- och giuteriarbetare samt montörer och reparatörer									
	Kvinnor	1	1	.	.	.	.	.	54
	Män	64	64	.	.	.	.	.	40
	Totalt	65	65	38,2	11,43	12,03	2 013	2 131	40
Maskinmontörer och reparatörer									
	Kvinnor	-	-	-	-	-	-	-	-
	Män	104	104	38,8	10,37	11,01	1 850	1 982	37
	Totalt	104	104	38,8	10,37	11,01	1 850	1 982	37
El-, tele- och elektronikmontörer och -reparatörer									
	Kvinnor	5	5	.	.	.	.	.	31
	Män	116	118	.	.	.	.	.	39
	Totalt	121	123	38,5	11,43	12,01	2 018	2 124	39
Personal inom finmekanik och konstindustri									
	Kvinnor	26	26	38,3	9,58	9,95	1 688	1 770	36
	Män	32	32	40,3	10,63	11,37	1 971	2 149	43
	Totalt	58	58	39,4	10,16	10,73	1 844	1 979	40
Slaktare, bagare, mejerister m.fl.									
	Kvinnor	1	1	.	.	.	.	.	47
	Män	16	16	.	.	.	.	.	38
	Totalt	17	17	33,0	10,64	11,20	1 644	1 853	39
Trävaruhanterare, snickare m.fl.									
	Kvinnor	1	1	.	.	.	.	.	29
	Män	33	33	.	.	.	.	.	39
	Totalt	34	34	39,3	10,20	11,06	1 849	2 038	39
Övriga byggnadsarbetare									
	Kvinnor	-	-	-	-	-	-	-	-
	Män	127	127	38,8	11,11	11,17	1 983	2 075	37
	Totalt	127	127	38,8	11,11	11,17	1 983	2 075	37
Övriga hantverkare									
	Kvinnor	1	1	.	.	.	.	.	31
	Män	18	18	.	.	.	.	.	40
	Totalt	19	19	37,2	9,57	9,95	1 639	1 705	39
<b>8 PROCESS- OCH TRANSPORTARBETARE</b>									
	<b>Kvinnor</b>	<b>73</b>	<b>73</b>	<b>36,4</b>	<b>8,79</b>	<b>9,07</b>	<b>1 474</b>	<b>1 568</b>	<b>40</b>
	<b>Män</b>	<b>474</b>	<b>475</b>	<b>38,9</b>	<b>9,70</b>	<b>10,19</b>	<b>1 737</b>	<b>1 863</b>	<b>37</b>
	<b>Totalt</b>	<b>547</b>	<b>548</b>	<b>38,6</b>	<b>9,58</b>	<b>10,04</b>	<b>1 702</b>	<b>1 824</b>	<b>38</b>
Processarbetare									
	Kvinnor	-	-	-	-	-	-	-	-
	Män	16	16	40,0	8,95	10,11	1 647	1 861	37
	Totalt	16	16	40,0	8,95	10,11	1 647	1 861	37
Tillverkare och hopsättare, industriprodukter									
	Kvinnor	50	50	36,7	9,09	9,36	1 530	1 621	41
	Män	134	135	37,4	9,88	10,19	1 706	1 817	35
	Totalt	184	185	37,2	9,67	9,96	1 658	1 764	37
Maskinoperatörer, gummi- och plastindustri									
	Kvinnor	-	-	-	-	-	-	-	-
	Män	10	10	35,1	9,59	10,22	1 547	1 837	29
	Totalt	10	10	35,1	9,59	10,22	1 547	1 837	29
Maskinoperatörer, livsmedelsindustri m.m.									
	Kvinnor	13	13	36,2	7,84	8,24	1 309	1 419	39
	Män	13	13	40,0	8,07	8,48	1 487	1 604	41
	Totalt	26	26	38,1	7,96	8,36	1 398	1 511	40
Montörer, industriprodukter									
	Kvinnor	7	7	.	.	.	.	.	39
	Män	23	23	.	.	.	.	.	30
	Totalt	30	30	41,8	10,28	10,33	1 986	2 015	32

**TABELL 4: HELTIDANSTÄLLDAS MÅNADS- OCH TIMLÖN PER YRKESGRUPP**

Yrkesgrupp (ISCO)	Kön	Antalet observationer timlön	Antalet observationer månadslön	Vecko-arbetstid tim	Timlön, ordinarie arbetstid	Total timlön	Månadslön, ordinarie arbetstid	Total månadslön	Ålder
Fordonsförare	Kvinnor	3	3	.	.	.	.	.	39
	Män	278	278	.	.	.	.	.	39
	<b>Totalt</b>	<b>281</b>	<b>281</b>	<b>39,1</b>	<b>9,63</b>	<b>10,20</b>	<b>1 737</b>	<b>1 869</b>	<b>39</b>
<b>9 ÖVRIGA ARBETSTAGARE</b>	<b>Kvinnor</b>	<b>79</b>	<b>79</b>	<b>37,3</b>	<b>8,02</b>	<b>8,42</b>	<b>1 375</b>	<b>1 451</b>	<b>42</b>
	<b>Män</b>	<b>131</b>	<b>131</b>	<b>38,2</b>	<b>9,77</b>	<b>10,34</b>	<b>1 709</b>	<b>1 839</b>	<b>37</b>
	<b>Totalt</b>	<b>210</b>	<b>210</b>	<b>37,9</b>	<b>9,11</b>	<b>9,62</b>	<b>1 583</b>	<b>1 693</b>	<b>39</b>
Städare, köksbiträden och tvätteripersonal	Kvinnor	61	61	37,0	7,80	8,27	1 325	1 414	43
	Män	36	36	38,2	9,47	10,42	1 662	1 869	34
	<b>Totalt</b>	<b>97</b>	<b>97</b>	<b>37,5</b>	<b>8,42</b>	<b>9,07</b>	<b>1 450</b>	<b>1 583</b>	<b>39</b>
Fastighetspersonal och fönsterputsare m.fl.	Kvinnor	1	1	.	.	.	.	.	55
	Män	5	5	.	.	.	.	.	36
	<b>Totalt</b>	<b>6</b>	<b>6</b>	<b>37,5</b>	<b>8,94</b>	<b>9,05</b>	<b>1 544</b>	<b>1 564</b>	<b>39</b>
Medhjälpare inom industrin m.fl.	Kvinnor	12	12	38,2	9,00	9,23	1 579	1 620	33
	Män	25	25	38,9	10,12	10,42	1 806	1 860	36
	<b>Totalt</b>	<b>37</b>	<b>37</b>	<b>38,7</b>	<b>9,75</b>	<b>10,03</b>	<b>1 733</b>	<b>1 782</b>	<b>35</b>
Godshanterare, lagerarbetare m.fl.	Kvinnor	4	4	.	.	.	.	.	45
	Män	27	27	.	.	.	.	.	41
	<b>Totalt</b>	<b>31</b>	<b>31</b>	<b>39,3</b>	<b>8,91</b>	<b>9,55</b>	<b>1 606</b>	<b>1 750</b>	<b>42</b>
Övrig servicepersonal	Kvinnor	1	1	.	.	.	.	.	60
	Män	38	38	.	.	.	.	.	39
	<b>Totalt</b>	<b>39</b>	<b>39</b>	<b>37,0</b>	<b>10,40</b>	<b>10,73</b>	<b>1 762</b>	<b>1 856</b>	<b>39</b>
<b>SAMTLIGA HELTIDANSTÄLLDA</b>	<b>Kvinnor</b>	<b>1 335</b>	<b>1340</b>	<b>36,8</b>	<b>10,86</b>	<b>11,10</b>	<b>1 834</b>	<b>1 889</b>	<b>40</b>
	<b>Män</b>	<b>2 382</b>	<b>2401</b>	<b>38,4</b>	<b>12,91</b>	<b>13,41</b>	<b>2 270</b>	<b>2 380</b>	<b>39</b>
	<b>Totalt</b>	<b>3 717</b>	<b>3741</b>	<b>37,8</b>	<b>12,18</b>	<b>12,58</b>	<b>2 114</b>	<b>2 204</b>	<b>40</b>

Ålands statistik- och utredningsbyrå

**Tabell 5** presenterar deltidsanställdas månads- och timlöner per ISCO-yrkesgrupp. Den kortaste arbetsveckan har kontorspersonal och personal inom kundservice samt övriga arbetstagare, de lägsta månadsinkomsterna finns hos kontorspersonal och personal inom kundservice, jord- och skogsbrukare samt övriga arbetstagare. Den lägsta timlönen finns hos service-, försäljnings- och omsorgspersonal samt hos jord- och skogsbrukare. Chefer och högre tjänstemän har den högsta timlönen bland deltidsanställda.

Det framgår av underlagsmaterialet att deltidsarbete, mindre än 30 timmar per vecka, förekommer mest i yrkesgruppen servicepersonal och att det till största delen är kvinnor som deltidsarbetar. Av samtliga deltidsanställda är 58 procent kvinnor och 42 procent män. De största andelarna deltidsanställda hittar vi inom övriga arbetstagare, service-, försäljnings- och omsorgspersonal samt kontorspersonal och personal inom kundservice.

Löneskillnaderna tycks inte vara lika stora bland de deltidsanställda, kvinnornas ordinarie timlön motsvarar 94 procent av männens, och kvinnornas totala timlön motsvarar 81 procent av männens. I de flesta fall uppvisar dock männen högre ordinarie timlön än kvinnorna, med undantag för service-, försäljnings- och omsorgspersonal samt övriga arbetstagare. Bland månadsinkomsterna visar kvinnorna i samtliga fall högre ordinarie månadsinkomster än männen, vilket tyder på att kvinnorna i hög grad arbetar längre tid som deltidsanställd än männen.

Liksom i Tabell 4 finns det fler observationer för månadslönerna, än för timlönerna. Även här redovisas antalet anställda skilt för timlön och månadslön.

TABELL 5: DELTIDSANSTÄLLDAS MÅNADS- OCH TIMLÖN PER YRKESGRUPP

Yrkesgrupp (ISCO)	Kön	Antalet observationer timlön	Antalet observationer månadslön	Vecko-arbets-tid tim	Timlön, ordinarie arbetstid	Total timlön	Månadslön, ordinarie arbetstid	Total månadslön	Ålder
<b>1 CHEFER OCH HÖGRE TJÄNSTEMÄN</b>									
	Kvinnor	3	3	22,4	.	.	.	.	47
	Män	6	7	18,1	.	.	.	.	53
	<b>Totalt</b>	9	10	19,6	17,18	17,60	1 560	1 587	51
<b>2 SPECIALISTER</b>									
	Kvinnor	17	18	14,0	.	.	.	.	40
	Män	4	4	11,2	.	.	.	.	35
	<b>Totalt</b>	21	22	13,4	16,34	16,65	760	798	39
<b>3 EXPERTER</b>									
	Kvinnor	32	33	22,4	11,87	12,12	1 247	1 285	45
	Män	27	33	14,9	18,66	19,75	1 007	1 087	46
	<b>Totalt</b>	59	66	19,0	14,97	15,61	1 127	1 186	46
<b>4 KONTORSPERSONAL OCH PERSONAL INOM KUNDSERVICE</b>									
	Kvinnor	160	163	13,0	9,86	10,24	632	673	39
	Män	63	63	7,2	9,89	21,22	303	415	28
	<b>Totalt</b>	223	226	11,4	9,87	13,34	540	601	36
<b>5 SERVICE-, FÖRSÄLJNINGS- OCH OMSORGSPERSONAL</b>									
	Kvinnor	181	188	15,9	8,88	9,16	676	723	34
	Män	66	69	14,1	8,00	8,25	555	629	23
	<b>Totalt</b>	247	257	15,4	8,65	8,92	644	698	31
<b>6 JORDBRUKARE, SKOGSARBETARE M.FL.</b>									
	Kvinnor	9	9	13,9	.	.	.	.	31
	Män	4	4	11,5	.	.	.	.	54
	<b>Totalt</b>	13	13	13,1	8,67	8,55	505	517	38
<b>7 BYGGNADS-, REPARATIONS- OCH TILLVERKNINGSARBETE</b>									
	Kvinnor	10	10	20,6	9,30	9,85	869	951	38
	Män	90	90	16,9	10,69	11,26	868	916	41
	<b>Totalt</b>	100	100	17,3	10,55	11,11	868	919	41
<b>8 PROCESS- OCH TRANSPORTARBETARE</b>									
	Kvinnor	50	50	18,0	8,72	9,19	737	892	37
	Män	88	88	14,8	9,52	9,78	646	735	31
	<b>Totalt</b>	138	138	16,0	9,23	9,56	679	792	33
<b>9 ÖVRIGA ARBETSTAGARE</b>									
	Kvinnor	107	112	13,4	9,05	9,21	541	565	40
	Män	69	72	10,9	8,69	9,00	460	499	28
	<b>Totalt</b>	176	184	12,4	8,91	9,13	509	539	35
<b>SAMTLIGA DELTIDSANSTÄLLDA</b>									
	Kvinnor	569	586	15,2	9,62	9,91	684	732	38
	Män	417	430	13,3	10,20	12,27	638	709	32
	<b>Totalt</b>	986	1 016	14,4	9,87	10,91	664	723	35

Ålands statistik- och utredningsbyrå

### 3.2 Lönerelationen mellan kvinnor och män

Lönerelationen mellan kvinnor och män kan för några branscher och yrkeskategorier utläsas från tabellerna presenterade tidigare. Jämförelsen av de heltidsanställdas totala månadslöner ger vid handen att kvinnornas löner är 20,6 procent lägre än männens löner. Kvinnornas genomsnittliga arbetstid är dock också 4,2 procent kortare än männens. Det går dock inte att fastställa i hur hög grad kvinnor och män har olika lön trots att de utför samma arbete, eftersom arbetsuppgifterna och de kvalifikationer de kräver kan variera också inom de olika yrkesgrupperna inom en bransch. Dessutom bör man ha uppgifter om ålderstillägg för att kunna ta bort dess inverkan på lönerna. För att minska arbetstidens inverkan på löneinkomsterna jämförs nedan samtliga arbetstagares totala timlöner per kön (se tabellerna 6a och 6b). Tabell 6a visar kvinnors totala timlön i relation till mäns totala timlön 2001 enligt bransch och yrkeskod. Tabell 6b visar kvinnors totala timlön i relation till mäns totala timlön 2001 enligt ISCO-yrkesgrupp.

#### TABELL 6A: LÖNERELATION ENLIGT BRANSCH OCH YRKESKOD.

##### Kvinnors totala timlön i procent av männens totala timlön 2001, samtliga arbetstagare

	Ledning	Förmän	Operativ personal	Service-personal	Admin. personal	Totalt
Tillverkningsindustri	92,5	77,7	89,6	88,9	81,1	83,8
Energi- och vattenförsörjning	.	.	.	.	.	72,1
Byggverksamhet	.	.	78,7	.	.	83,6
Handel	64,9	84,7	88,6	115,5	82,1	83,1
Hotell- och restaurangverks.	.	94,5	96,7	.	.	95,3
Transporter och post & tele	64,4	75,5	92,2	89,8	81,0	77,3
Finansiering och försäkring	62,3	74,1	75,3	.	.	63,6
Företagstjänster	.	75,2	87,5	84,3	.	75,4
Övriga tjänster	85,6	88,0	59,9	.	105,9	66,5
<b>Totalt</b>	<b>74,3</b>	<b>82,2</b>	<b>87,9</b>	<b>91,0</b>	<b>84,3</b>	<b>81,2</b>

Ålands statistik- och utredningsbyrå

**TABELL 6B: LÖNERELATION ENLIGT ISCO-YRKESGRUPP.****Kvinnors totala timlön i procent av männens totala timlön 2001, samtliga arbetstagare**

Yrkesgrupp	Lönerelation kvinnor/män	Yrkesgrupp	Lönerelation kvinnor/män
Chefer	76,4	Jordbrukare, skogsarb. m.fl.	79,5
Specialister	92,9	Byggnadsarb., repar. tillverk.	86,5
Experter	77,7	Process- och transportarbete	90,1
Kontor och kundservice	73,4	Övrigt arbete	89,8
Försäljning och omsorg	89,8	<b>Samtliga arbets kategorier</b>	<b>81,2</b>

**Ålands statistik- och utredningsbyrå**

Tabell 6a visar att de mest jämställda lönenivåerna finns hos ledning inom tillverkningsindustrin, inom hotell- och restaurangbranschen samt hos operativ personal inom transport och post- och telekommunikationsbranschen. De största skillnaderna finns hos ledning inom handel, transporter och post- och telekommunikation samt finansiering och försäkring, samt hos operativ personal inom övriga tjänster. I några få fall förekommer även högre lön för kvinnorna än männen, detta gäller för servicepersonal inom handel samt administrativ personal inom övriga tjänster. I båda fall gäller det kvinnodominerade områden, 68 procent av servicepersonalen är kvinnor och 57 procent av administrativa personalen är kvinnor. Som vi nämnt tidigare är medelåldern marginellt högre hos kvinnor inom servicepersonal, medan däremot medelåldern hos den administrativa personalen är densamma hos kvinnor och män.

Tabell 6b visar att de mest jämställda lönenivåerna finns hos yrkesgrupperna specialister samt process- och transportarbetare. De största skillnaderna finns inom kontor och kundservice. En utförligare variant av Tabell 6b, indelad i branscher, finns i Bilaga 5. Lönerelationerna i materialet förändras inte märkbart med åldern på de anställda, vilket tyder på att det främst är andra faktorer än ålder som inverkar på löneskillnaderna.

**3.3 Löneutveckling**

Det första diagrammet på sidan 23 visar utvecklingen av den genomsnittliga totalförtjänsten för heltidsanställd operativ personal. För de heltidsanställda har totala förtjänsterna stigit från 1999 till 2001 inom samtliga branscher. Den största ökningen av de totala förtjänsterna finns inom branscherna övriga tjänster samt företagstjänster, där ökningen var 36 procent respektive 32 procent. De lägsta ökningarna finns inom branscherna transport och post- och telekommunikationer samt inom finansiering och försäkring, där lönerna stigit med 10 procent respektive 13 procent. Det senaste årets uppgifter är hämtade från Tabell 2.

I den mellersta figuren på samma sida visas utvecklingen av genomsnittliga totala timlönerna för heltidsanställd operativ personal. Timlönen för operativ personal har ökat från 1999 till

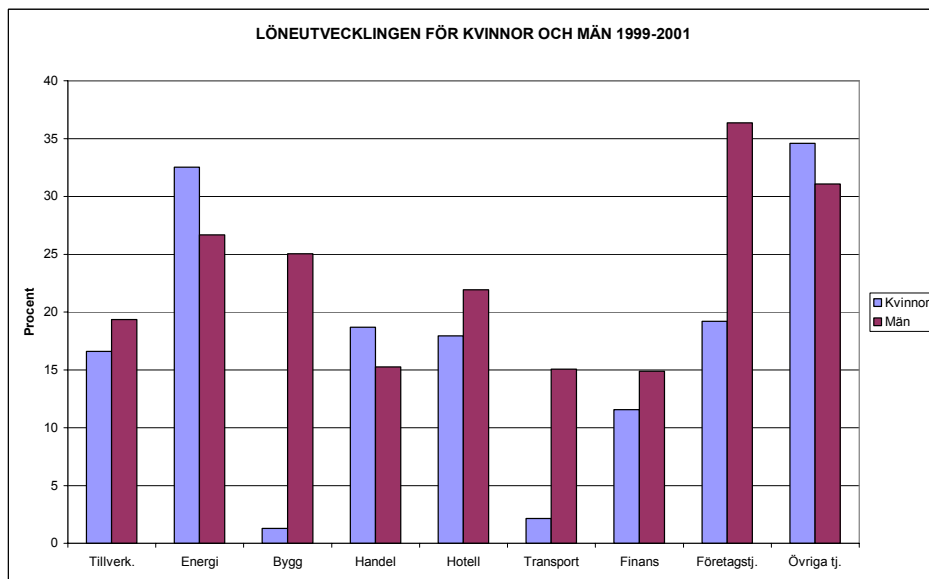
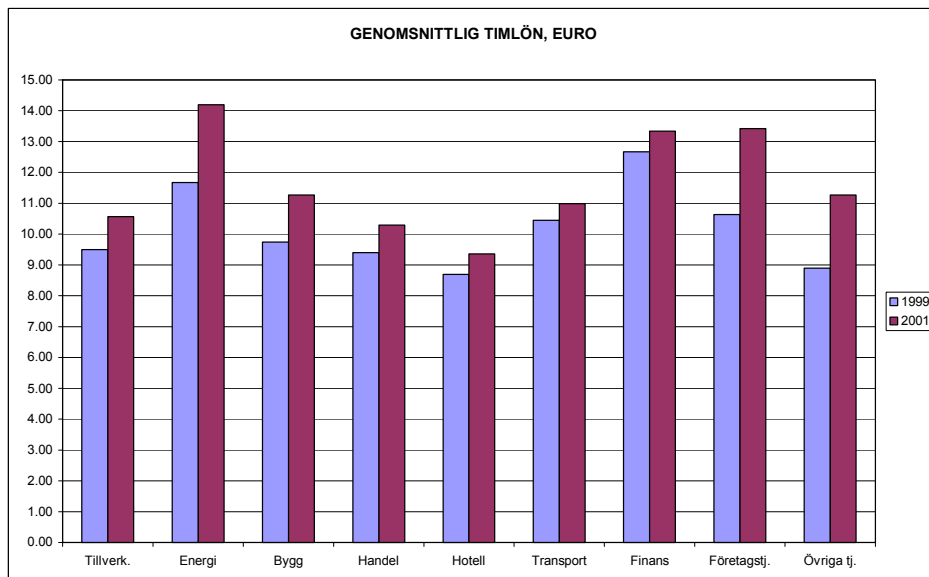
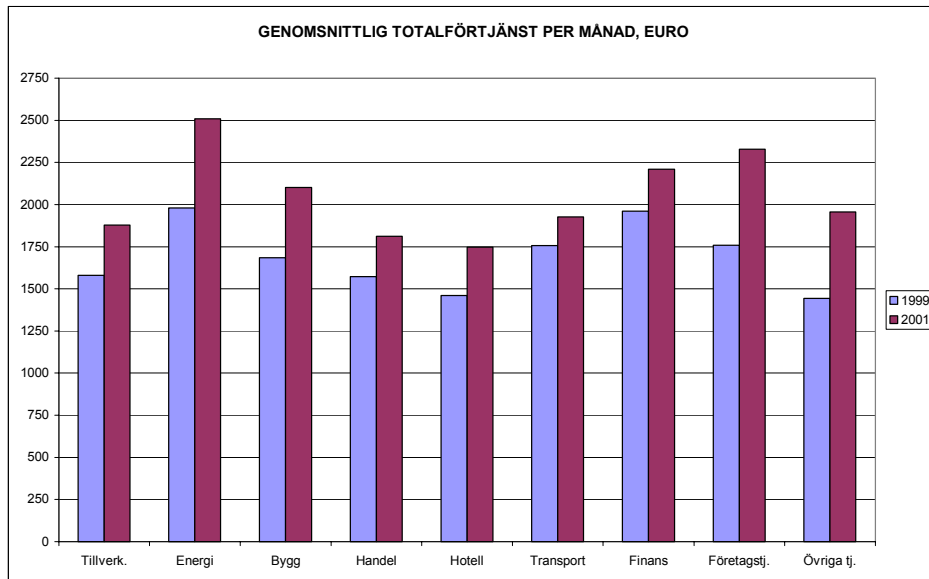
2001 inom samtliga branscher. Mest har timlönen ökat inom branscherna övriga tjänster samt företagstjänster, med 27 procent respektive 26 procent. Den lägsta ökningen av de totala timlönerna finns inom branscherna transporter och post- och telekommunikationer samt inom finansiering och försäkring, där ökningen varit endast 5 procent.

I den sista figuren på sidan 23 visas löneutvecklingen från 1999 till 2001 för operativ personal fördelad enligt kön. Uppgifterna gäller totalförtjänsten för heltidsanställda. Inom branscherna energi- och vattenförsörjning, handel samt övriga tjänster har kvinnornas medellön ökat mera än männens, medan männens löner har ökat snabbare än kvinnornas inom de övriga branscherna. Inom branschen byggverksamhet har männens löner ökat avsevärt snabbare än kvinnornas: 25 procent respektive 1,3 procent.

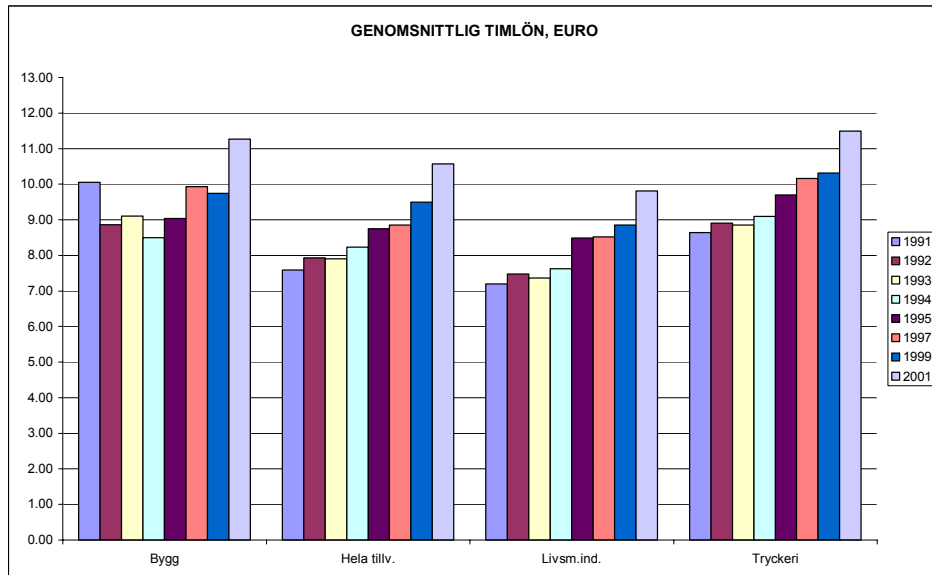
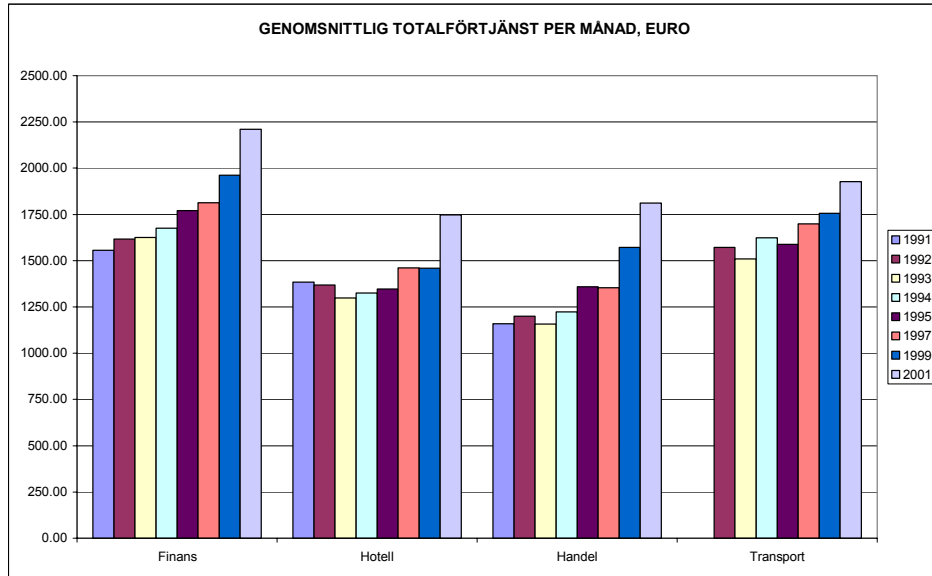
På sidan 24 visas två diagram med en jämförelse över en längre tidsperiod. Även dessa diagram baserar sig på genomsnittlig totalförtjänst, inom de branscher där det finns tillgång till data för en längre tidsperiod. Det första diagrammet visar löneutvecklingen för operativ personal under perioden 1991-2001, för branscherna finansiering och försäkring, hotell- och restaurangverksamhet, handel samt transporter och post- och telekommunikationer. Läsaren bör observera att löneutvecklingen visas för samtliga år fram till 1995, varefter utvecklingen visas för två års perioder. Diagrammet visar att löneutvecklingen har varit positiv, med de största förändringarna under perioden 1999-2001. Detta resultat stöds till viss del av Statistikcentralens publikation *Förtjänstnivåindex 2002:1*, där den redovisade löneutvecklingen mellan 1999 och 2001 inom den privata sektorn är ca 10 procent.

Det andra diagrammet på sidan 24 visar den genomsnittliga timlöneutvecklingen för operativ personal under perioden 1991-2001, inom branscherna byggverksamhet och tillverkningsindustri, samt delbranscherna livsmedelsindustri samt tryckeriverksamhet. Även här har utvecklingen varit positiv, med de största förändringarna mellan 1999 och 2001.

## LÖNEUTVECKLINGEN FÖR HELTIDSANSTÄLLD OPERATIV PERSONAL







### 3.4 Lönespridning

Medellönen ger en otillräcklig bild av löneläget i en bransch och yrkesgrupp eftersom den inte visar variationen i löntagarnas löner. Lönen för olika personer med samma typ av arbetsuppgifter kan variera mycket beroende på bland annat erfarenhet och ålder. Ett sätt att ge en mer nyanserad bild av löneläget i en bransch är att visa lönespridningen för olika yrkeskategorier. Här används *kvartiler* som mått på lönespridningen.

Kvartilerna räknas ut genom att de anställdas löner rangordnas i stigande ordning. 25 procent av observationerna finns under den undre kvartilen och 25 procent över den övre kvartilen. 50 procent av observationerna ligger således mellan den undre och den övre kvartilen. *Medianen* kännetecknas av att 50 procent av observationerna finns under medianvärdet och 50 procent ligger över medianvärdet. Kvartilerna och medianen belyses genom ett praktiskt exempel nedan i texten till Tabell 7.

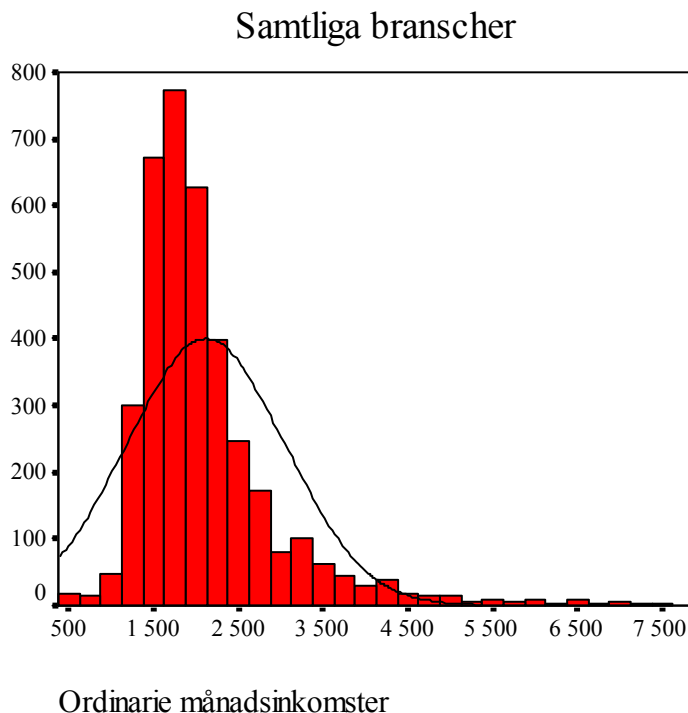
I **Tabell 7** visas lönespridningen för heltidsanställda oavsett löneformen (månads- eller timlön). Förutom kvartilerna redovisas den genomsnittliga ordinarie månadsinkomsten, som också framgår av Tabell 4. Kvartilvärdena visar att lönerna varierar mycket inom en och samma yrkesgrupp. Exempelvis hälften av de anställda i yrkesgruppen försäljare (ISCO kod 52) har mellan 1 267 och 1 612 euro i månaden. Medianen 1 398 euro är lägre än medelvärdet, 1 685 euro, i denna grupp. Hälften av de heltidsanställda har således lägre månadslön än medianen 1 398 euro och den andra hälften har högre lön. Att genomsnittet är högre än medianen är ett bevis på att lönespridningen är skev mot högre inkomster, dvs. det finns fler personer med avsevärt högre inkomster än medianen än det finns personer med avsevärt lägre inkomster.

TABELL 7: MEDIANER, KVARTILER OCH VIKTADE MEDELTAL, HELTIDSANSTÄLLDA OKTOBER 2001

ISCO Yrkeskod	ISCO Kodnr	Antal anställda	Undre kvartil	Median	Övre kvartil	Medeltal
<b>1 CHEFER OCH HÖGRE TJÄNSTEMÄN</b>	<b>1</b>	<b>328</b>	<b>1 947</b>	<b>2 461</b>	<b>3 280</b>	<b>3 637</b>
VD, drifts- och verksamhetschefer	122	165	1 885	2 523	3 465	3 924
Chefer för särskilda funktioner	123	163	1 969	2 402	3 196	3 347
<b>2 SPECIALISTER</b>	<b>2</b>	<b>194</b>	<b>1 730</b>	<b>2 002</b>	<b>2 367</b>	<b>2 518</b>
Dataspecialister	213	59	2 147	2 451	2 816	2 952
Specialister inom teknik	214	9	2 205	2 280	2 404	2 455
Läkare, apotekare och övriga specialister inom hälso- och sjukvård	222	31	1 534	1 753	1 964	2 283
Journalister, konstnärer m.fl.	245	62	1 515	1 814	2 215	2 142
Specialister inom övriga branscher	240	33	1 884	2 186	2 607	2 686
<b>3 EXPERTER</b>	<b>3</b>	<b>587</b>	<b>1 709</b>	<b>1 991</b>	<b>2 439</b>	<b>2 583</b>
Experter inom fysik, kemi och teknik	311	137	1 773	1 993	2 366	2 498
Persondatorkonsulent och dataoperatörer m.fl.	312	43	1 534	1 850	2 207	2 260
Ljud- och bildtekniker	313	37	1 783	2 176	2 506	2 569
Flyg och hamnbefäl	314	16	2 518	2 997	3 449	3 500
Säkerhets- och kvalitetsinspektörer	315	17	1 493	1 736	2 060	2 585
Experter inom primärnärings samt hälso- och sjukvård	32	20	1 399	1 592	2 529	2 354
Experter inom försäljning och finansiering	341	244	1 777	2 101	2 527	2 772
Administrativa tjänstemän	343	73	1 638	1 850	2 102	2 167
<b>4 KONTORSPERSONAL OCH PERSONAL INOM KUNDSERVICE</b>	<b>4</b>	<b>579</b>	<b>1 411</b>	<b>1 637</b>	<b>1 871</b>	<b>1 924</b>
Sekreterare, textbehandlare m.fl.	411	224	1 393	1 596	1 816	1 896
Löneräknare, försäkringshandläggare m.fl.	412	41	1 784	1 881	2 144	2 181
Kontorstjänstemän inom transport och lager	413	41	1 519	1 765	2 018	2 219
Biblioteks- och postkontorspersonal m.fl.	414	61	1 323	1 522	1 728	1 677
Personal i kundservicearbete inom penningtrafik	421	133	1 515	1 757	1 924	1 979
Övrig personal i kundservice	422	79	1 392	1 515	1 731	1 811
<b>5 SERVICE-, FÖRSÄLJNINGS- OCH OMSORGPERSOANAL</b>	<b>5</b>	<b>618</b>	<b>1 232</b>	<b>1 396</b>	<b>1 611</b>	<b>1 668</b>
Restaurang- och storbushållspersonal	512	161	1 212	1 406	1 649	1 662
Sjukhusbiträden, hemhjälpare, familjedagvårdare m.fl.	513	9	1 110	1 135	1 177	1 240
Servicepersonal (personliga tjänster)	514	12	.	.	.	.
Säkerhets- och bevakningspersonal	516	3	.	.	.	.
Försäljare, varudemonstratörer och modeller	52	433	1 267	1 398	1 612	1 685
<b>6 JORDBRUKARE, SKOGSARBETARE M.FL.</b>	<b>6</b>	<b>59</b>	<b>1 371</b>	<b>1 536</b>	<b>1 764</b>	<b>1 799</b>
<b>7 BYGGNADS-, REPARATIONS- OCH TILLVERKNINGSARBETE</b>	<b>7</b>	<b>618</b>	<b>1 446</b>	<b>1 682</b>	<b>1 915</b>	<b>1 935</b>
Grovarbetare, byggnadshantverkare, målare m.fl.	710	71	1 562	1 710	1 953	2 028
Verkstads- och gjuteriarbetare samt montörer och reparatörer	720	65	1 468	1 757	1 946	2 013
Maskinmontörer och reparatörer	723	104	1 430	1 599	1 850	1 850
El-, tele- och elektronikmontörer och -reparatörer	724	123	1 515	1 715	2 001	2 018
Personal inom finmekanik och konstindustri	73	58	1 424	1 604	1 838	1 844
Slaktare, bagare, mejerister m.fl.	741	17	1 118	1 207	1 391	1 644
Trävaruhanterare, snickare m.fl.	742	34	1 400	1 633	1 850	1 849
Övriga byggnadsarbetare	712	127	1 605	1 760	2 018	1 983
Övriga hantverkare	74	19	796	1 451	1 710	1 639
<b>8 PROCESS- OCH TRANSPORTARBETARE</b>	<b>8</b>	<b>548</b>	<b>1 310</b>	<b>1 472</b>	<b>1 648</b>	<b>1 702</b>
Processarbetare	810	16	1 294	1 406	1 571	1 647
Tillverkare och hopsättare, industriprodukter	82	185	1 296	1 431	1 595	1 658
Maskinoperatörer, gummi- och plastindustri	823	10	1 216	1 499	1 548	1 547
Maskinoperatörer, livsmedelsindustri m.m.	827	26	1 096	1 312	1 430	1 398
Montörer, industriprodukter	828	30	1 184	1 355	2 085	1 986
Fordonsförare	83	281	1 366	1 533	1 714	1 737
<b>9 ÖVRIGA ARBETSTAGARE</b>	<b>9</b>	<b>210</b>	<b>1 245</b>	<b>1 384</b>	<b>1 534</b>	<b>1 583</b>
Städare, köksbiträden och tvätteri-personal	913	97	1 073	1 301	1 409	1 450
Fastighetspersonal och fönsterputsare m.fl.	914	6	1 284	1 377	1 557	1 544
Medhjälpare inom industrin m.fl.	93	37	1 366	1 528	1 738	1 733
Godshanterare, lagerarbetare m.fl.	933	31	1 347	1 397	1 602	1 606
Övrig servicepersonal	910	39	1 353	1 534	1 726	
<b>SAMTLIGA HELTIDSANSTÄLLDA</b>	<b>1-9</b>	<b>3 741</b>	<b>1 589</b>	<b>1 888</b>	<b>2 350</b>	<b>2 114</b>

Ålands statistik- och utredningsbyrå

För att åskådliggöra lönespridningen på ett annat sätt än i Tabell 7 visas spridningen för ISCO-huvudgruppernas heltidsanställda personal i form av histogram på de följande sidorna. Staplarna visar de anställdas antal i varje lönegrupp. Månadslönen är grupperad så att varje stapel utgör en grupp med intervall av 250 euro. Observera att det finns en del personal vars ordinarie månadsinkomster är mycket låga då merparten består av olika tillägg eller är prestationsbaserade. I figurerna ingår en linje som beskriver hur en normalfördelning med motsvarande genomsnitt och varians skulle se ut.

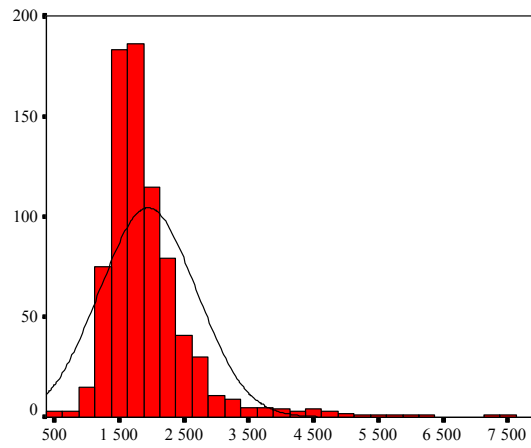


Diagrammet ovan illustrerar hur lönespridningen ser ut för samtliga heltidsanställda. De flesta observationerna ligger omkring 1 250 euro till 2 500 euro. På följande sidor kommer lönespridningen att visas för heltidsanställdas ordinarie förtjänster per bransch.

Inom branschen finansiering och försäkring finns en bred spridning av lönerna. Diagrammet visar att linjen som illustrerar normalfördelningen skiljer sig mycket från diagramstaplarna, vilket innebär att underlaget inte är normalfördelat. Inom branschen hotell- och restaurangverksamhet följer linjen som visar normalfördelningen mera diagramstaplarna, vilket innebär att materialet är mer normalfördelat.

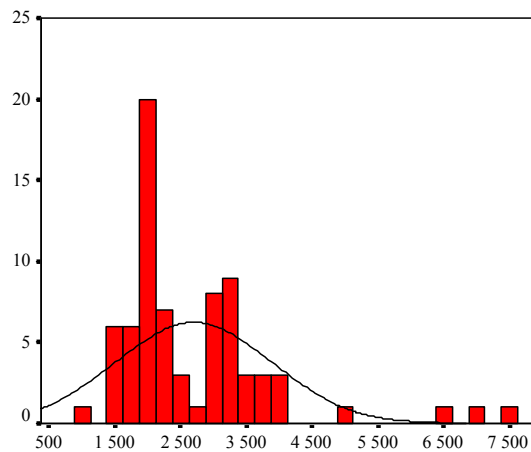
LÖNESPRIDNINGEN FÖR HELTIDSANSTÄLLDA, ORDINARIE ARBETSTID

Tillverkningsindustri



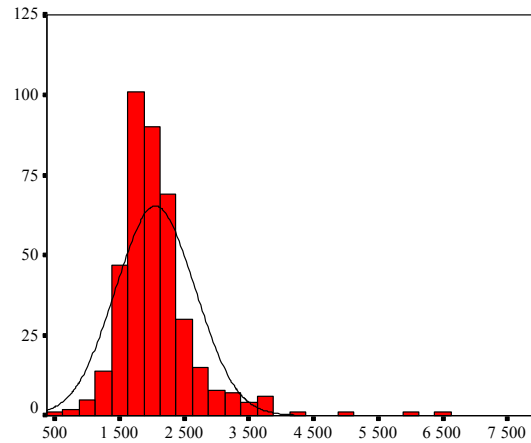
Ordinarie månadsinkomster

Energi- och vattenförsörjning



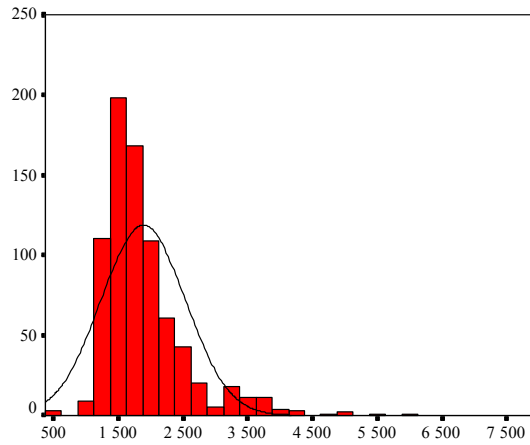
Ordinarie månadsinkomster

Byggverksamhet



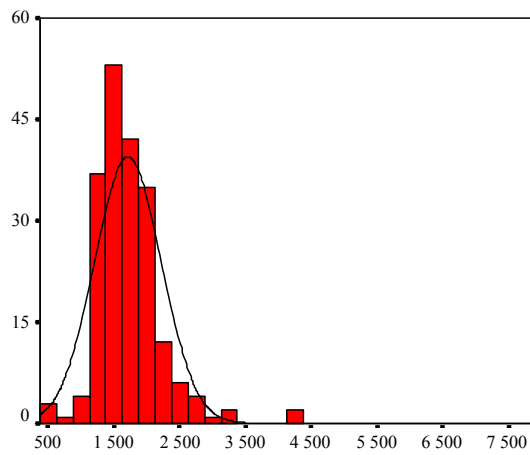
Ordinarie månadsinkomster

### Handel



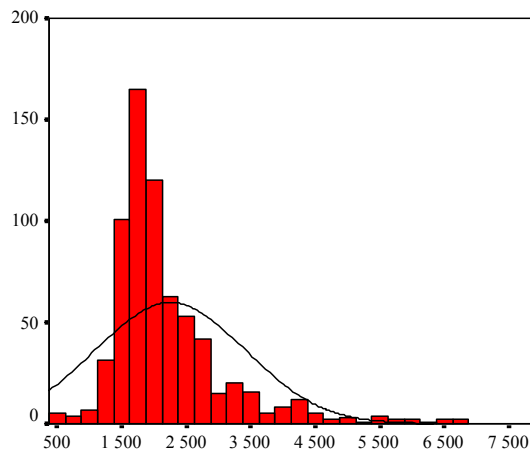
Ordinarie månadsinkomster

### Hotell- och restaurangverksamhet



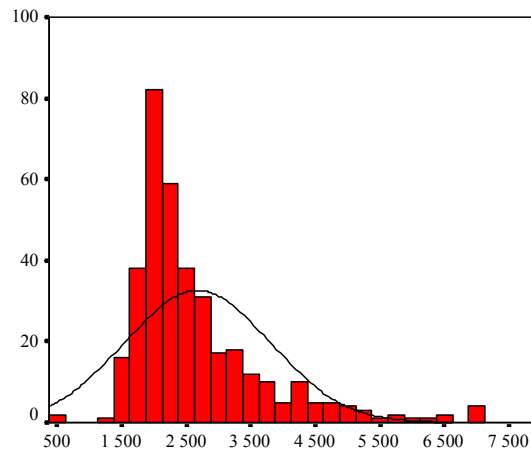
Ordinarie månadsinkomster

### Transporter och post- och telekomm.



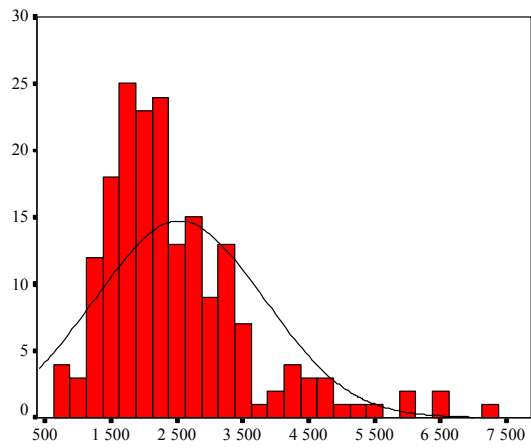
Ordinarie månadsinkomster

### Finansiering och försäkring



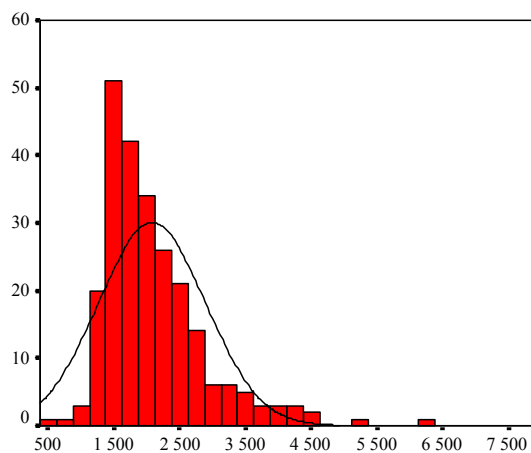
Ordinarie månadsinkomster

### Företagstjänster



Ordinarie månadsinkomster

### Övriga tjänster



Ordinarie månadsinkomster

### 3.5 Sjölöner

Sjölönestatistiken i detta kapitel grundar sig på material som erhållits från Sjömanspensionskassan (SPK). ÅSUB har således inte själva samlat in uppgifter. Materialet består av medellöner per befattning, separat för män och kvinnor. Materialet är tyvärr så pass begränsat att man inte kan läsa ut veckoarbetstid, medelålder, eller antalet anställda per befattning. Sjölönestatistiken omfattar samtliga anställda ombord på de åländska rederiernas fartyg som är registrerade på Åland. Detta innebär att även icke-åländska sjömän ombord på åländska fartyg finns medräknade i denna statistik. Undersökningen är indelad i fraktrafik och passagerartrafik.

För att göra materialet mera överskådligt har vi valt att gruppera de olika befattningarna i åtta grupper. Grupperna servicepersonal 1 till och med 6 består av ekonomi- och servicepersonal, däcks- och maskinpersonal innehåller personal med lägre befattningar vid antingen däcksavdelningen eller maskinavdelningen, och slutligen gruppen befäl, som består av personal i ledarposition vid antingen däcksavdelningen eller maskinavdelningen. En utförligare beskrivning av de olika grupperna, samt exempel på olika befattningar finns i slutet av detta kapitel.

Då inga uppgifter på antal anställda fanns att tillgå, har vi valt att försöka uppskatta personalstorleken med hjälp av uppgiften *arbetsförhållandedagar år 2001*. Genom att dividera denna siffra med antal dagar på ett år, har vi fått uppgiften *arbetsförhållandeår*. I allmänhet motsvarar ett arbetsförhållandeår två tjänster, i och med principen att en inarbetad dag ger en ledig dag (t.ex. vecka/vecka). I praktiken blir det lite mer, på grund av semester- och sjukledighet som måste kompenseras med vikarier.

Den högsta medellönen innehar befäl inom passagerartrafiken, men även gruppen servicepersonal 6 vid ekonomiavdelningen visar hög lön. Inom gruppen befäl finns stora variationer bland lönerna och de högsta lönerna finns även i denna grupp. Man kan även utläsa ur **Tabell 8** att lönenivån vid fraktrafiken är lägre. En trolig orsak till detta är att man inte på samma sätt kan dra nytta av provision på försäljning ombord. De lägsta medellönerna finns inom gruppen servicepersonal 1, samt inom gruppen för däcks- och maskinpersonal.

När det gäller sjölönerna finns det ingen könsskillnad i löneavtalen, utan man har samma lön för en befattning oberoende av om man är man eller kvinna. Detta innebär att löneskillnaderna som syns i Tabell 8, borde bero på ålderstillägget. Den främsta orsaken till att ålderstillägget har så stor inverkan på lönerna för de högre befattningarna är att det är först på senare tid som det blivit mer vanligt att kvinnor väljer att utbilda sig till sjöbefäl. Löneskillnaderna som kan utläsas ur Tabell 8 ligger på en nivå som liknar situationen för landbaserad inkomst. Inom fraktrafiken motsvarar kvinnornas löner 77 procent av männens, och inom passagerartrafiken 84 procent av männens. De största löneskillnaderna finns inom gruppen befäl, och de minsta löneskillnaderna finns inom gruppen servicepersonal 1.



TABELL 8: GENOMSnittliga MÅnatliga LÖNEINKOMSTER, SJÖLÖNER

Lönegrupp	Kön	Antal arbetsförhållandeår			Genomsnittliga månatliga löneinkomster, 2001		
		Fraktrafik	Passagerartrafik	All trafik	Fraktrafik	Passagerartrafik	All trafik
		År	År	Dagar	Euro	Euro	Euro
<b>SERVICEPERSONAL 1</b>							
	Kvinnor	7	307	314	.	.	2 181
	Män	3	186	189	.	.	2 258
	<b>Totalt</b>	10	493	503	2 003	2 214	2 210
<b>SERVICEPERSONAL 2</b>							
	Kvinnor	-	634	634	-	2 491	2 491
	Män	-	273	273	-	2 684	2 684
	<b>Totalt</b>	-	907	907	-	2 549	2 549
<b>SERVICEPERSONAL 3</b>							
	Kvinnor	5	126	131	2 302	2 204	2 208
	Män	40	170	210	2 571	2 555	2 558
	<b>Totalt</b>	45	296	341	2 543	2 406	2 424
<b>SERVICEPERSONAL 4</b>							
	Kvinnor	1	111	112	.	.	2 569
	Män	-	71	71	-	.	2 907
	<b>Totalt</b>	1	182	183	.	.	2 700
<b>SERVICEPERSONAL 5</b>							
	Kvinnor	-	61	61	-	2 735	2 735
	Män	-	93	93	-	2 917	2 917
	<b>Totalt</b>	-	154	154	-	2 845	2 845
<b>SERVICEPERSONAL 6</b>							
	Kvinnor	-	17	17	-	3 767	3 767
	Män	-	85	85	-	4 038	4 038
	<b>Totalt</b>	-	102	102	-	3 994	3 994
<b>DÄCKS- OCH MASKINPERSONAL</b>							
	Kvinnor	4	8	12	1 856	2 250	1 891
	Män	162	402	564	2 100	2 537	2 409
	<b>Totalt</b>	166	410	576	2 093	2 523	2 395
<b>BEFÄL</b>							
	Kvinnor	9	1	10	.	.	2 466
	Män	254	198	452	.	.	3 624
	<b>Totalt</b>	263	199	462	3 233	4 089	3 597
<b>SAMTLIGA ANSTÄLLDA</b>							
	Kvinnor	26	1 265	1 291	2 158	2 420	2 416
	Män	459	1 478	1 937	2 786	2 868	2 846
	<b>Totalt</b>	485	2 743	3 228	2 751	2 661	2 674

Ålands statistik- och utredningsbyrå  
Källdata Sjömanspensionskassan (SPK)

## Sjölögnernas lönegrupper

Grupperna servicepersonal 1 till och med 6 består av ekonomi- och servicepersonal vid ekonomiavdelningen, däcks- och maskinpersonal består av personal med lägre befattningar vid antingen däcksavdelningen eller maskinavdelningen, och den sista gruppen befäl består av personer i ledarställning i antingen däcks- eller maskinavdelningen.

Nedan är några exempel på befattningar i de olika grupperna. De tresiffriga koderna är Sjömanspensionskassans eget beteckningssystem på de olika befattningarna.

<b>SERVICEPERSONAL 1</b>		<b>SERVICEPERSONAL 4</b>		<b>DÄCKS- OCH MASKINPERSONAL</b>	
711	Barnskötare	660	Butiksföreståndare	150	Båtsman
452	Cafeteriautgivarska	514	Chefstäderska	255	Elektriker
446	Ekonomibitråde	720	Croupier mm.	170	Lättmatros
445	Kallskänksbiträde	505	Föreståndarinna	264	Maskinman
447	Köksbiträde	600	Lagerförvaltare	160	Matros
665	Lagerbiträde	730	Musiker	260	Motorman
431	Nisse	512	Purserbiträde	760	Ordningsman
518	Städerska	415	Sprittkassa	253	Reparatör
				164	Vaktman
<b>SERVICEPERSONAL 2</b>		<b>SERVICEPERSONAL 5</b>		<b>BEFÄL</b>	
517	Bastuvärdinna	420	Barmästare	100	Befälhavare
451	Cafeteriakassa	422	Biträdande barmästare	101	Överstyrman
661	Försäljare/kassa	450	Föreståndare för cafeteria	102	Styrman
516	Hyttstäderska	413	Hovmästare	110	Linjelots
498	Mässman	437	Huvudkallskänka	200	Maskinchef
430	Servitör	412	Konferensvärdinna	208	Elmästare
515	Överstäderska	409	Kryssningsvärd	202	Maskinmästare
<b>SERVICEPERSONAL 3</b>		<b>SERVICEPERSONAL 6</b>			
443	Kallskänka	650	Butikschef		
441	Kock	419	Chefbarmästare		
311	Kockstuert	404	Chefhovmästare		
		400	Intendent		
		406	Konferenschef		
		435	Kökschef		
		440	Köksmästare		
		500	Purser		
		402	Restaurangchef		
		519	Våningsskötare		

## **BILAGA 1: BRANSCHER OCH DELBRANSCHER I UNDERSÖKNINGEN**

### **TILLVERKNINGSINDUSTRI**

Tillverkning av livsmedel  
Tillverkning av trävaror  
Förlagsverksamhet och tryckning  
Tillverkning av kemikalier och kemiska varor  
Tillverkning av gummi- och plastvaror  
Metallindustri  
Tillverkning av maskiner och utrustning  
Övrig tillverkning

### **ENERGI- OCH VATTENFÖRSÖRJNING**

Energiförsörjning  
Vattenförsörjning

### **BYGGVERKSAMHET**

Husbyggande  
Bygginstallation och slutbehandling  
Anläggningsverksamhet

### **HANDEL**

Partihandel  
Detaljhandel

### **HOTELL- OCH RESTAURANGVERKSAMHET**

Hotell- och annan inkvarteringsverksamhet  
Restaurangverksamhet

### **TRANSPORT OCH POST- OCH TELEKOMMUNIKATIONER**

Vägtransport  
Stödtjänster till transport  
Telekommunikationer  
Lufttransport

### **FINANSIERING OCH FÖRSÄKRING**

Finansiering  
Försäkring

### **FÖRETAGSTJÄNSTER**

Fastighetsverksamhet  
Databehandlingsverksamhet  
Företagslednings-, juridiska och marknadsföringstjänster  
Andra företagstjänster

### **ÖVRIGA TJÄNSTER**

Övrig läkarverksamhet  
Miljöhygien  
Rekreations-, kultur- och sportverksamhet  
Annan serviceverksamhet

## **BILAGA 2: BESKRIVNING AV YRKESKODERNA**

### **1. Ledande arbetsuppgifter**

Personal med självständigt kvalificerat arbete. Chefer och föreståndare som självständigt leder enhet med hjälp av underställd personal eller självständigt handhar eller utför mångsidiga arbetsuppgifter. Arbetet kräver ingående kännedom om tillämpade rutiner.

### **2. Förmansuppgifter**

Personal med kvalificerat arbete. Personal som är i förmansställning i förhållande till underställd biträdespersonal. Arbetet sker efter allmänna anvisningar och förutsätter god kännedom om tillämpade rutiner och förmåga att göra egna bedömningar.

### **3. Prestationsuppgifter**

Operativ- eller produktionspersonal för vars arbete det finns detaljerade anvisningar eller givna underlag. Arbetet förutsätter viss kännedom om tillämpade rutiner. Det här är den största personalkategorin. Begreppet **produktionspersonal** används bara för anställda med oregelbunden arbetstid och därmed timlön inom byggverksamhet och tillverkningsindustri.

#### **3.a Servicepersonal**

Till den här gruppen hör vissa typer av befattningar såsom vaktmästare, städare, kökspersonal, telefonister samt lagerarbetare.

#### **3.b Administrativ personal**

I branscherna handel, byggverksamhet, tillverkningsindustri, transporter, tekniska tjänster, fastighetstjänster och energiförsörjning kan denna grupp enkelt urskiljas med hjälp av namnet på befattningen. Hit hör kontorister, löneräknare samt sekreterare.

### **BILAGA 3: EXEMPEL PÅ BEFATTNINGAR I DE OLIKA YRKESKODERNA PER BRANSCH**

#### **TILLVERKNINGSINDUSTRI**

**Ledande tjänstemän:** VD, ekonomichef, produktionschef, försäljningschef, marknadschef

**Förmän:** arbetsförman, förman, lagerförman, platschef, verkmästare, projektledare

**Produktionspersonal:** slaktare, försäljare, maskinskötare, reparatör, bageriarbetare

#### **ENERGI- OCH VATTENFÖRSÖRJNING**

**Ledande tjänstemän:** VD, driftschef, ekonomichef, marknadschef

**Förmän:** IT-ansvarig, elingenjör, kontorschef, lagerförman, maskinchef, produktionschef

**Operativ personal:** montör, förbrukningsgranskare, maskinskötare, driftstekniker

#### **BYGGVERKSAMHET**

**Förmän:** arbetsledare, ekonomiansvarig, lagerförman, verkstadsmästare, avdelningschef

**Produktionspersonal:** byggnadsarbetare, murare, målare, elektriker, rörmontör, chaufför

#### **HANDEL**

**Ledande tjänstemän:** VD, ekonomichef, försäljningschef, marknadschef, personalchef

**Förmän:** avdelningsföreståndare, lagerförman, verkmästare, arbetsledare, butikschef

**Operativ personal:** försäljare, montör, expedit, chaufför, farmaceut, lagerarbetare

#### **HOTELL - OCH RESTAURANGVERKSAMHET**

**Förmän:** barmästare, receptionschef, hovmästare, köksmästare, restaurangchef

**Operativ personal:** kock, servitör, kallskänka, receptionist, cafébiträde, städare

#### **TRANSPORT OCH POST- OCH TELEKommunikationer**

**Förmän:** arbetsledare, ekonomichef, speditjonschef, verkmästare, systemutvecklare

**Operativ personal:** chaufför, tekniker, försäljare, brevbärare, filatelifunktionär, resesäljare

#### **FINANSIERING OCH FÖRSÄKRING**

**Ledande tjänstemän:** VD, direktör, kreditchef, marknadschef

**Förmän:** kontorschef, systemplanerare, avdelningschef, gruppchef, systemförvaltare, jurist

**Operativ personal:** skadereglerare, funktionärer, kundtjänst, försäkringstjänsteman

#### **FÖRETAGSTJÄNSTER**

**Förmän:** projektchef, jurist, projektledare, systemplanerare

**Operativ personal:** datapersonal, konsult, lokalvårdare, redovisare, väktare

#### **ÖVRIGA TJÄNSTER**

**Ledande tjänstemän:** VD, försäljningschef, marknadschef

**Förmän:** läkare, fysioterapeut, systemutvecklare, förman, beredskapschef

**Operativ personal:** chaufför, croupier, frisör, redaktör, tvätteriarbetare, serviceman

I de branscher där administrativ och servicepersonal särredovisas är grupperna enhetliga:

**Administrativ personal:** kontorist, löneräknare, sekreterare, bokförare, fakturerare

**Servicepersonal:** vaktmästare, städare, kökspersonal, lagerarbetare, telefonist

## BILAGA 4: STATISTIKCENTRALENS YRKESKLASSIFICERING (ISCO-97)

Yrkesklassificering ISCO bygger på idén att yrket klassificeras enligt arbetets krav på arbetskunskap, oavsett den anställdas utbildning eller branschtillhörighet. Detta innebär att en textbehandlare som arbetar på en fabrik har samma yrke som en textbehandlare på en advokatbyrå, om deras arbetsuppgifter kräver samma yrkeskunskap. Yrkesgruppen bygger på arbetsuppgifternas art, på hur krävande de är och på de yrkeskunskaper som förvärvats endera i arbetet eller genom utbildning (Statistikcentralen 1998, Handböcker 14).

I samband med denna rapport har några nya aggregationsnivåer skapats så att gruppindelningen lämpar sig för det åländska underlagsmaterialet. Huvudgrupperna (1-siffernivån) överensstämmer dock med Statistikcentralens koder.

YRKESBENÄMNING	ISCO-KOD
<b>1 CHEFER OCH HÖGRE TJÄNSTEMÄN</b>	<b>1</b>
VD, drifts- och verksamhetschefer	122
Chefer för särskilda funktioner	123
<b>2 SPECIALISTER</b>	<b>2</b>
Dataspecialister	213
Specialister inom teknik	214
Läkare, apotekare och övriga specialister inom hälso- och sjukvård	222
Journalister, konstnärer m.fl.	245
Specialister inom övriga branscher	240
<b>3 EXPERTER</b>	<b>3</b>
Experter inom fysik, kemi och teknik	311
Persondatorkonsulent och dataoperatörer m.fl.	312
Ljud- och bildtekniker	313
Flyg och hamnbefäl	314
Säkerhets- och kvalitetsinspektörer	315
Experter inom primärnäringar samt hälso- och sjukvård	32
Experter inom försäljning och finansiering	341
Administrativa tjänstemän	343
<b>4 KONTORSPERSONAL OCH PERSONAL INOM KUNDSERVICE</b>	<b>4</b>
Sekreterare, textbehandlare m.fl.	411
Löneräknare, försäkringshandläggare m.fl.	412
Kontorstjänstemän inom transport och lager	413
Biblioteks- och postkontorspersonal m.fl.	414
Personal i kundservicearbete inom penningtrafik	421
Övrig personal i kundservice	422

YRKESBENÄMNING	ISCO-KOD
<b>5 SERVICE-, FÖRSÄLJNINGS- OCH OMSORGPERSO- NAL</b>	<b>5</b>
Restaurang- och storhushållspersonal	512
Sjukhusbiträden, hemhjälpare, familjedagvårdare m.fl.	513
Servicepersonal (personliga tjänster)	514
Säkerhets- och bevakningspersonal	516
Försäljare, varudemonstratörer och modeller	52
<b>6 JORDBRUKARE, SKOGSARBETARE M.FL.</b>	<b>6</b>
<b>7 BYGGNADS-, REPARATIONS- OCH TILLVERKNINGSARBETE</b>	<b>7</b>
Grovarbetare, byggnadshantverkare, målare m.fl.	710
Verkstads- och gjuteriarbetare samt montörer och reparatörer	720
Maskinmontörer och reparatörer	723
El-, tele- och elektronikmontörer och -reparatörer	724
Personal inom finmekanik och konstindustri	73
Slaktare, bagare, mejerister m.fl.	741
Trävaruhanterare, snickare m.fl.	742
Övriga byggnadsarbetare	712
Övriga hantverkare	74
<b>8 PROCESS- OCH TRANSPORTARBETARE</b>	<b>8</b>
Processarbetare	810
Tillverkare och hopsättare, industriprodukter	82
Maskinoperatörer, gummi- och plastindustri	823
Maskinoperatörer, livsmedelsindustri m.m.	827
Montörer, industriprodukter	828
Fordonsförare	83
<b>9 ÖVRIGA ARBETSTAGARE</b>	<b>9</b>
Städare, köksbiträden och tvätteri- personal	913
Fastighetspersonal och fönsterputsare m.fl.	914
Medhjälpare inom industrin m.fl.	93
Godshanterare, lagerarbetare m.fl.	933
Övrig servicepersonal	910

**BILAGA 5: LÖNERELATION ENLIGT ISCO-YRKESGRUPP OCH BRANSCH.**

	Tillverk.	Energi.	Bygg.	Handel	Hotell.	Transport.	Finans.	Företags.	Övriga.	Totalt
Chefer	0,86	0,77	0,72	0,73	0,55	0,66	0,76	0,77	0,90	<b>0,76</b>
Specialister	0,93	-	-	1,09	-	0,93	0,85	0,92	0,90	<b>0,93</b>
Experter	0,71	0,80	0,70	0,81	0,94	0,70	0,73	0,79	0,78	<b>0,78</b>
Kontor och kundservice	0,85	0,77	-	0,85	0,87	0,93	0,80	0,87	0,36	<b>0,73</b>
Försäljning och omsorg	0,93	-	0,80	0,84	0,99	0,81	0,51	-	-	<b>0,90</b>
Jordbrukare, skogsarb. m.fl.	0,87	-	-	0,76	-	-	-	-	-	<b>0,80</b>
Byggnadsarb. och Tillverk.	0,86	-	0,89	1,03	-	-	-	1,04	-	<b>0,86</b>
Process och transportarb.	0,91	-	0,84	0,93	-	1,02	-	0,89	-	<b>0,90</b>
Övriga arbetstagare	0,88	0,96	1,31	0,95	1,07	0,94	0,76	0,94	0,83	<b>0,90</b>
<b>Totalt</b>	<b>0,84</b>	<b>0,72</b>	<b>0,84</b>	<b>0,83</b>	<b>0,95</b>	<b>0,77</b>	<b>0,64</b>	<b>0,75</b>	<b>0,67</b>	<b>0,81</b>

Ålands statistik- och utredningsbyrå



<b>ÅLANDS STATISTIK- OCH UTREDNINGSBYRÅ</b> Pb 187 22 101 MARIEHAMN Tel. 25 490				<b>LÖNEUPPGIFTER</b> Anställda med regelbunden arbetstid								
Företag				År och månad 2001 oktober								
Kommun				Datum				Namn på statistikansvarig				Tel.
Postadress				Anmärkningar				Lönerna redovisas här i				<input type="checkbox"/> Euro <input type="checkbox"/> Mark

Personuppgifter							Ordinarie arbete		Övertidsarbete		Årets löneposter av engångsnatur (sem. penning osv.)
Personbeteckning (personsignum)	Anställd sedan mån.år	Anställning upphörde dag.mån	Pers-nal-grupp	Namn på befattning Yrkesbenämning	Yrkes-kod	Vecko-arbetstid (2decim.) Timmar	Månads-lön	Skiftesarb.-tillägg o. ers. för söndagsarbete	Övertid (utan förhöjning) Timmar	Övertid (grunddel + förhöjning) Mk	
1	2a	2b	3	4	5	6	7	8	9	10	11

ALANDS STATISTIK- OCH UTREDNINGSBYRA Pb 187 22 101 MARIEHAMN Tel.25490										LÖNEUPPGIFTER Anställda med oregelbunden arbetstid																			
Företag					År och kvartal      Exakt statistisk period:      dag      mån      dag      mån																								
					2001 4:e kvartalet																								
Kommun					Datum					Namn på statistikansvarig					Tel.														
Postadress					Anmärkningar					Lönerna redovisas här i					Euro Mark														
										4:e kvartalet					Hela året														
Personuppgifter										Förtjänst för utförd arbetstid										Lön för semesterfritid, sjukdomsrestid etc.					TOTALT				
Personbeteckning (personsignum)		Anställd sedan mån.år	Anställning upphörde dag.mån	Arbetsförhållande	Namn på befattning Yrkesbenämning	Yrkeskod	Veckoarbetstid (2decim. Tim)	Grundlön mk/h	Tidsarbete Tim      mk		Ackord- och arvodesarbete Tim      mk		Övertid och söndagsarbete Tim      Förhöjning mk		Tillägg i anslutning till arbetstid	Tim	mk	Tim	mk	Tim	mk								
		1	2a	2b	3	4	5	6	7	A1	A2	B1	B2	C1	C2	D	E1	E2	F1	F2									

**Ålands statistik- och utredningsbyrå, ÅSUB**, är en fristående enhet vars huvuduppgifter är att verka som Ålands officiella statistikmyndighet och bedriva kvalificerad utrednings- och forskningsverksamhet.

ÅSUB producerar fortlöpande aktuell statistik inom en rad olika samhällsområden. Tyngdpunkten i analysverksamheten utgörs av utredningar inom det ekonomisk-politiska området. Statistiska sammanställningar publiceras regelbundet i serierna *ÅSUB Statistik* och *ÅSUB Statistikmeddelande*, medan serien *ÅSUB Rapport* innehåller utredningar, analyser och annan information om Ålands ekonomi och näringsliv.

Mer information om verksamhet och publikationer finns på ÅSUBs hemsida:

<http://www.asub.aland.fi>

### **Lönestatistik**

Serien Lönestatistik omfattar statistik över löner inom den privata och den offentliga sektorn på Åland.

I denna publikation, som omfattar anställda i privata företag med en personal på minst tre personer, finns uppgifter om medellöner och lönespridning samt antalet anställda, arbetstid och medelålder. Dessutom görs vissa jämförelser med tidigare år. Uppgifterna presenteras enligt bransch, yrkesgrupp och kön.

20.1.2003

Upplysningar: Jonas Karlsson



14553147

Pb 1187

221111 MARIEHAMN

<http://www.asub.aland.fi>

Epost: [info@asub.aland.fi](mailto:info@asub.aland.fi)

Pris 10,- €  
ISSN

Telefon: 018-25490

Telefax: 018-19495