



Ålands statistik- och utredningsbyrå

www.asub.aland.fi

Iris Åkerberg, statistiker

Tel 25496

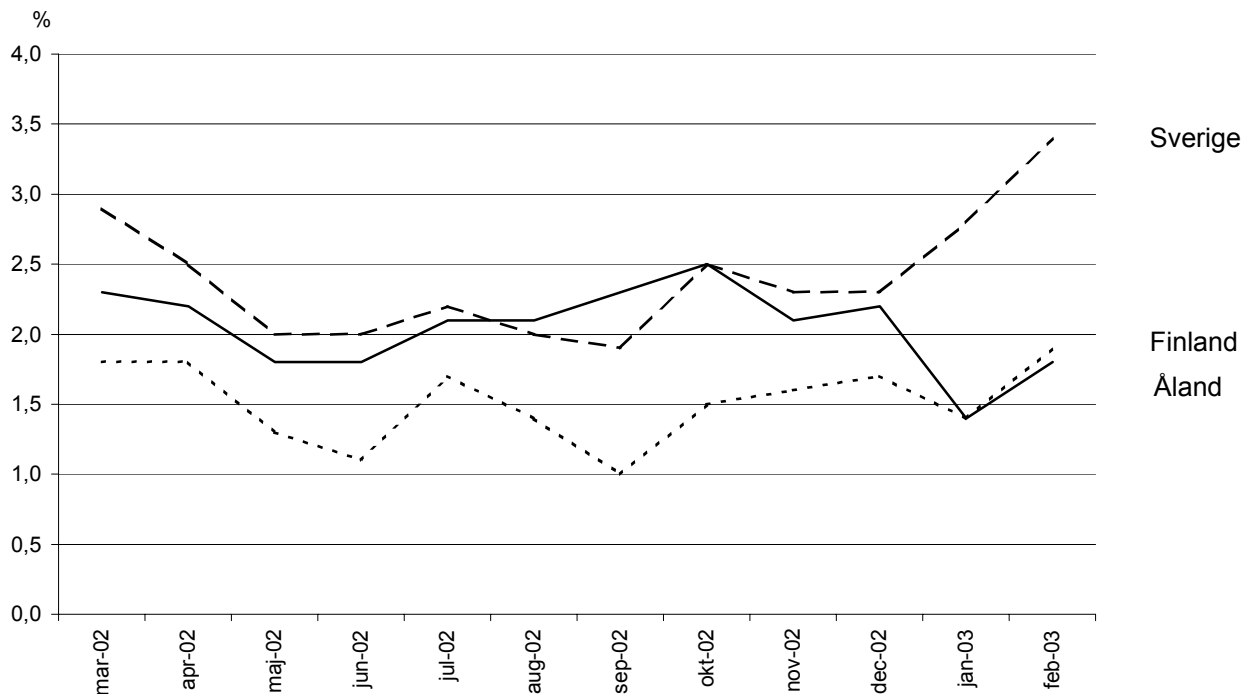
STATISTIKMEDDELANDE 14.3.2003

KPI 2003:2

KONSUMENTPRISINDEX FÖR ÅLAND

Februari 2003

Förändringar i konsumentprisindex under tolv månaders perioder



OMVÄRLDEN HAR SNABBARE ÖKNINGSTAKT

Det åländska konsumentprisindexet steg under de senaste tolv månaderna, från februari 2002 till februari 2003, med i genomsnitt 1,8 procent. I januari var motsvarande siffra 1,4 procent. Inflationen påverkades mest, 0,7 procentenheter, av att priserna inom huvudgruppen bostäder, vatten, elektricitet, gas och andra bränslen höjdes med 4,4 procent. Huvudgrupperna transport samt restauranger och hotell påverkade indexförändringen med 0,4 procentenheter. Inflationen dämpades med 0,5 procentenheter av sänkta priser, -9,9 procent på årsbasis, inom gruppen kläder och skodon.

Från januari till februari 2003 steg priserna med 0,3 procent. De sänkta priserna inom huvudgrupperna kommunikationer samt rekreation och kultur dämpade inflationen på månadsbasis.

Den finländska ökningstakten var 1,9 procent i februari. I januari 2003 var inflationen 1,4 procent. Högre livsmedelspriser påverkade inflationen mest. Från januari till februari 2003 steg konsumentpriserna med 0,7 procent.

De svenska konsumentpriserna steg i genomsnitt med 3,4 procent från februari 2002 till februari 2003. I januari var inflationstakten 2,8 procent. Ökade kostnader för boende bidrar mest till konsumentprisernas uppgång på årsnivå. Från januari till februari 2003 steg konsumentpriserna med i genomsnitt 0,9 procent.

Inflationstakten för EMU-länderna i genomsnitt, mätt med det harmoniserade konsumentprisindexet (HIKP), var i januari 2003 preliminärt 2,2 procent. Mätt med HIKP var ökningstakten 1,4 procent i Finland och 2,6 procent i Sverige. Av EMU-länderna hade Irland den snabbaste ökningstakten, 4,7 procent, följt av Spanien med 3,8 procent.

Hur konsumentprisindex används

Ett exempel

1. Förändringen av totalindex från maj 2002 till januari 2003:

$$\frac{104,8 - 104,4}{104,4} \times 100 = 0,4 \%$$

2. 500 mk i 1988 års penningvärde omräknat till motsvarande värde i euro 2002:

Konsumentprisindex (1985=100) 1988: 111,8; 2002: 158,1

$$\frac{158,1}{111,8} \times 500 = 118,92 \text{ euro}$$

PROCENTUELLA FÖRÄNDRINGAR, MÅNADSVIS OCH I TOLVMÅNADERSPERIODER HUVUDGRUPPER

Huvudgrupper	För Åland				För Finland	
	Nov- Dec	Dec- Jan	Jan- Feb	2002:2- 2003:2	Jan- Feb	2002:2- 2003:2
01 Livsmedel och alkoholfria drycker	1,4	1,0	0,6	0,4	0,9	0,2
02 Alkoholhaltiga drycker och tobak	-0,1	0,8	0,2	1,4	0,4	1,1
03 Kläder och skodon	-0,5	-10,8	1,7	-9,9	2,9	0,7
04 Bostäder, vatten, elektricitet, gas o andra bränslen	0,2	1,9	0,5	4,4	0,6	2,8
05 Inventarier, hushållsutrustning o rutinunderhåll	-0,4	0,8	-0,4	2,7	-0,3	0,0
06 Hälsovård	-1,1	0,3	0,8	3,3	0,9	3,4
07 Transport	0,2	0,0	1,2	2,5	1,0	3,9
08 Kommunikationer	-0,1	1,3	-1,1	-3,1	-0,8	-2,7
09 Rekreation och kultur	0,6	0,2	-1,1	1,6	0,6	1,2
10 Utbildning	0,0	0,0	0,0	5,0	0,0	5,5
11 Restauranger och hotell	0,1	0,0	0,4	5,0	0,4	3,6
12 Diverse varor och tjänster	-0,1	1,2	0,0	2,5	0,1	1,5
Totalindex	0,3	0,2	0,3	1,8	0,7	1,9

KONSUMENTPRISINDEX FÖR ÅLAND

HUVUDGRUPPER

2000=100

Vikt	Total- index	Livs- medel och alkohol- fria drycker	Alkohol- haltiga drycker och tobak	Kläder och skodon	Bostäder, vatten, elektricitet, gas o andra bränslen	Inven- tarier, hush. utrus- tn. o rutinunder håll av bostaden	Hälsöv ård	Trans- port	Kommu- nikation er	Rekrea- tion och kultur	Utbild- ning	Restaur- anger och hotell	Diverse varor och tjänster
0/00	1 000,0	145,3	64,7	51,0	166,9	54,1	44,5	160,2	36,0	129,0	5,4	77,7	65,4
2000	100,0	100,0	100,0	100,0	100,0	100,0	100,0	100,0	100,0	100,0	100,0	100,0	100,0
2001	102,0	103,8	101,9	101,3	103,0	101,0	101,3	99,1	99,5	102,4	103,4	104,5	102,4
2002	104,2	108,8	104,0	98,3	103,0	103,6	105,5	100,3	102,7	105,4	106,4	108,8	104,4
2001													
Jan	100,9	102,4	101,6	97,8	102,3	100,5	101,2	97,8	100,6	100,6	102,6	103,9	101,1
Feb	101,4	103,2	101,7	96,9	102,8	100,7	101,2	98,5	100,3	101,3	102,6	104,0	102,1
Mar	101,6	102,9	101,8	101,0	102,6	100,7	101,1	98,4	100,2	102,0	102,6	104,0	102,1
Apr	102,0	102,4	101,8	101,7	102,5	100,7	100,6	100,4	100,2	102,9	102,6	104,0	103,0
Maj	102,5	103,0	101,9	101,6	104,0	101,0	100,6	101,6	100,7	102,6	102,6	104,2	102,8
Jun	102,4	102,0	101,9	101,9	104,5	101,2	100,6	101,1	97,1	103,0	102,6	104,5	102,8
Jul	101,9	102,3	102,0	101,3	104,2	101,0	101,3	98,8	93,7	103,0	102,6	104,5	102,8
Aug	102,4	105,9	102,0	101,6	104,0	101,0	101,3	98,8	97,4	102,4	102,6	104,7	102,8
Sep	102,6	104,2	102,0	102,0	104,0	101,1	101,3	99,8	100,9	102,7	105,1	104,7	103,2
Okt	102,3	105,2	102,0	102,6	102,8	101,4	102,1	98,1	100,9	103,0	105,1	104,7	102,3
Nov	102,1	105,2	102,0	103,6	101,8	101,5	102,1	98,2	100,9	102,4	105,1	105,1	101,9
Dec	102,3	106,6	103,0	103,6	100,9	101,4	102,1	98,0	100,9	103,1	105,1	105,2	101,9
2002													
Jan	103,4	111,3	103,6	102,6	101,5	101,6	104,0	97,9	103,1	102,8	105,1	106,1	103,2
Feb	103,3	109,9	103,7	98,2	101,5	102,1	104,0	99,4	103,1	103,4	105,1	106,0	103,4
Mar	103,9	111,2	103,7	98,3	101,8	102,4	104,0	99,4	103,3	104,9	105,1	106,8	103,9
Apr	104,2	109,6	104,1	98,6	102,0	103,5	105,0	101,2	103,4	105,8	105,1	106,9	104,3
Maj	104,4	109,0	104,1	99,0	103,4	103,3	104,9	100,6	103,4	105,5	105,1	108,1	105,1
Jun	104,2	108,7	104,1	98,9	103,4	103,1	104,6	99,9	102,9	105,5	105,1	108,7	105,7
Jul	104,0	106,5	104,1	94,8	103,4	103,5	105,4	100,4	103,9	105,7	105,1	109,9	104,9
Aug	104,5	107,0	104,1	97,8	103,9	104,6	106,8	100,7	103,8	106,3	105,1	110,3	104,5
Sep	105,0	109,0	104,2	98,4	104,1	104,9	106,7	101,3	103,0	106,1	105,1	110,3	104,3
Okt	104,9	108,1	104,2	97,4	104,2	104,5	107,4	101,3	102,9	106,7	110,3	110,6	104,3
Nov	104,3	107,1	104,2	98,0	103,2	104,8	107,3	100,5	99,9	105,5	110,3	110,7	104,8
Dec	104,6	108,6	104,1	97,5	103,5	104,5	106,1	100,7	99,8	106,1	110,3	110,9	104,8
2003													
Jan	104,8	109,7	104,9	87,0	105,4	105,3	106,5	100,7	101,1	106,3	110,3	110,9	106,0
Feb	105,1	110,4	105,2	88,5	105,9	104,8	107,3	101,9	100,0	105,1	110,3	111,3	106,0

FÖRÄNDRINGAR I KONSUMENTPRISINDEX UNDER TOLVMÅNADERSPERIODER

År													Års-
	Jan	Feb	Mar	Apr	Maj	Jun	Jul	Aug	Sep	Okt	Nov	Dec	medelt
1986	2,8	3,0	1,9	1,8	1,5	2,1	1,8	2,3	2,2	2,5	2,0	2,3	2,2
1987	2,9	3,2	3,6	4,3	4,0	3,8	4,3	3,8	4,0	4,0	4,1	4,2	3,8
1988	4,4	4,1	4,6	4,2	5,6	5,8	5,4	5,5	6,1	6,0	6,1	6,9	5,4
1989	5,8	6,3	6,8	7,1	6,6	7,4	7,6	7,7	8,0	8,0	8,0	7,9	7,3
1990	8,7	8,3	7,0	6,6	6,8	5,7	6,0	6,4	5,4	5,6	5,3	4,4	6,3
1991	4,6	4,9	4,7	4,6	4,6	3,7	3,7	3,2	2,8	2,8	2,6	3,1	3,8
1992	2,2	1,8	2,5	2,6	2,0	3,0	2,7	2,6	2,9	3,3	3,9	2,7	2,7
1993	3,1	3,5	3,2	3,0	2,7	1,9	1,9	1,9	1,7	1,5	0,9	1,3	2,2
1994	0,4	0,1	0,0	0,1	0,1	1,3	1,2	1,4	1,3	1,2	1,4	1,5	0,8
1995	1,7	1,7	1,4	1,1	1,2	0,5	0,6	0,1	0,3	-0,2	-0,1	0,0	0,7
1996	-0,4	-0,1	0,1	0,1	-0,1	-0,5	-0,1	0,1	0,0	0,3	0,1	0,1	0,0
1997	1,0	0,7	0,4	0,9	1,2	1,5	1,4	2,0	2,1	2,4	2,5	2,6	1,6
1998	2,4	2,1	2,9	2,3	2,1	2,6	2,4	1,9	1,4	1,0	1,0	0,8	1,9
1999	0,6	0,5	0,0	0,6	1,1	0,5	0,6	0,4	1,0	1,3	1,6	2,2	0,9
2000	2,1	2,6	2,8	2,4	2,3	2,8	3,1	3,5	3,9	3,4	3,2	2,6	2,9
2001	2,6	2,9	2,6	2,9	3,2	2,8	2,0	2,3	1,6	1,6	1,5	1,6	2,3
2002	2,4	1,9	2,3	2,2	1,8	1,8	2,1	2,1	2,3	2,5	2,1	2,2	2,1
2003	1,4	1,8											

HARMONISERAT KONSUMENTPRISINDEX PROCENTUELL FÖRÄNDRING UNDER TOLVMÅNADERSPERIODER

	2001- 2002	2001:9- 2002:9	2001:10- 2002:10	2001:11- 2002:11	2001:12- 2002:12	2002:1- 2003:1
Finland	2,0	1,4	1,7	1,7	1,7	1,4
Belgien	1,6	1,2	1,3	1,1	1,3	1,2
Frankrike	1,9	1,8	1,9	2,1	2,2	1,9
Grekland	3,9	3,8	3,9	3,9	3,5	3,3
Irland	4,7	4,5	4,4	4,7	4,6	4,7
Italien	2,6	2,8	2,8	2,9	3,0	2,9 *
Luxemburg	2,1	2,2	2,5	2,7	2,8	3,3
Nederländerna	3,9	3,7	3,6	3,4	3,5	2,9 *
Portugal	3,7	3,8	4,1	4,1	4,0	4,0
Spanien	3,6	3,5	4,0	3,9	4,0	3,8
Tyskland	1,3 *	1,1 #	1,2 #	1,0 *	1,1 *	1,0 *
Österrike	1,7	1,6	1,7	1,7	1,7	1,7 *
EMU	2,2 *	2,1 #	2,2 #	2,3 #	2,3 *	2,2 *
Sverige	2,0	1,2	1,7	1,4	1,7	2,6
Danmark	2,4	2,5	2,7	2,8	2,6	2,6
Storbritannien	1,3	1,0	1,4	1,6	1,7	1,4
EU	2,1 *	1,9 #	2,1 #	2,2 #	2,2 *	2,1 *
Island	5,3	3,2	3,0	2,3	1,9	1,1
Norge	0,8	1,2	1,3	1,8	2,6	4,2

* Preliminär uppgift

Korrigerad uppgift