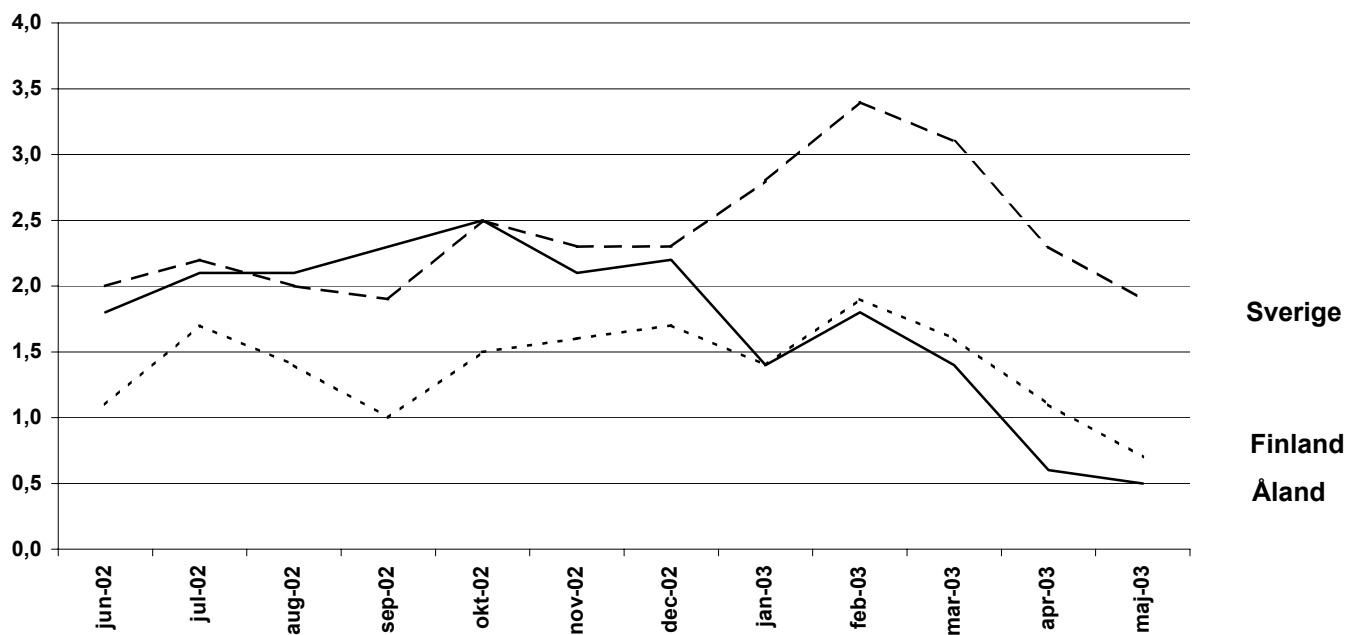


Konsumentprisindex

Maj 2003

Förändringar i konsumentprisindex under tolv månaders perioder



Inflationen 0,5 procent

Det åländska konsumentprisindexet steg under de senaste tolv månaderna, från maj 2002 till maj 2003, med i genomsnitt 0,5 procent. I april var inflationstakten 0,6 procent. Högre priser inom huvudgruppen restauranger och hotell inverkade med 0,3 procentenheter till uppgången. Huvudgruppen rekreation och kultur påverkade indexförändringen med 0,2 procentenheter. Huvudgrupperna livsmedel och alkoholfria drycker, kläder och skodon, transport samt kommunikationer dämpade inflationen marginellt. I maj 2002 var inflationstakten 1,8 procent. Från april till maj 2003 var priserna oförändrade.

Förändringen av de finländska konsumentpriserna på årsnivå var 0,7 procent i maj. I april var förändringen på årsnivå 1,1 procent. Priserna inom huvudgrupperna utbildning samt hälsovård ökade snabbast på årsnivå. Huvudgruppen kommunikationer dämpade inflationen med 3,1 procent. Från april till maj sjönk konsumentpriserna med 0,1 procent.

De svenska konsumentpriserna steg i genomsnitt med 1,9 procent från maj 2002 till maj 2003. I april var inflationstakten 2,3 procent. Ökade boendekostnader bidrar mest till konsumentprisernas uppgång på årsnivå. Från april till maj 2003 steg konsumentpriserna med i genomsnitt 0,1 procent.

Inflationstakten för EMU-länderna i genomsnitt, mätt med det harmoniserade konsumentprisindexet (HIKP), var i april 2003 preliminärt 2,1 procent. Mätt med HIKP var ökningstakten 1,3 procent i Finland och 2,3 procent i Sverige. Av EMU-länderna hade Irland den snabbaste ökningstakten, 4,6 procent.

Hur konsumentprisindex används

Ett exempel

1. Förändringen av totalindex från maj 2002 till januari 2003:

$$\frac{104,8 - 104,4}{104,4} \times 100 = 0,4 \%$$

2. 500 mk i 1988 års penningvärde omräknat till motsvarande värde i euro 2002:

Konsumentprisindex (1985=100) 1988: 111,8; 2002: 158,1

$$\frac{158,1}{111,8} \times 500 = 118,92 \text{ euro}$$

Procentuella förändringar månadsvis under tolv månadersperioder H u v u d g r u p p e r

Huvudgrupper	För Åland				För Finland	
	Feb- Mar	Mar- Apr	Apr-2002:5- Maj 2003:5	Apr-2002:5- Maj 2003:5	Apr-2002:5- Maj 2003:5	Apr-2002:5- Maj 2003:5
01 Livsmedel och alkoholfria drycker	-0,2	-1,1	-0,4	-0,4	-0,7	-0,8
02 Alkoholfria drycker och tobak	0,0	0,0	0,3	1,3	0,3	1,4
03 Kläder och skodon	6,1	1,0	1,3	-2,9	-0,2	-0,4
04 Bostäder, vatten, elektricitet, gas o andra bränslen	0,3	-1,9	-0,5	0,3	0,0	1,2
05 Inventarier, hushållsutrustning o rutinunderhåll	-0,2	0,2	-0,5	1,0	0,0	0,5
06 Hälsovård	-0,1	1,0	0,1	3,2	0,4	3,7
07 Transport	-0,3	-0,5	-1,1	-0,6	-0,7	-0,7
08 Kommunikationer	-0,3	-0,8	0,5	-3,8	0,4	-3,1
09 Rekreation och kultur	0,0	1,0	0,7	1,3	0,1	1,6
10 Utbildning	0,0	0,0	0,0	5,0	0,0	5,5
11 Restauranger och hotell	-0,3	-0,4	1,4	3,6	0,3	3,3
12 Diverse varor och tjänster	0,1	-0,1	0,2	1,0	0,3	1,1
Totalindex	0,2	-0,4	0,0	0,5	-0,1	0,7

Konsumentprisindex
H u v u d g r u p p e r
2000=100

Vikt	Total- index	Livs- medel och alkohol- fria drycker	Alkohol- haltiga drycker och tobak	Kläder och skodon	Bostäder, vatten, elektricitet, gas o andra bränslen	Inven- tarier, hush. utrus tn. o rutinunder håll av bostaden	Hälsöv ård	Trans- port	Kommu- nika- tioner	Rekrea- tion och kultur	Utbild- ning	Restaur- anger och hotell	Diverse varor och tjänster
0/00	1 000,0	145,3	64,7	51,0	166,9	54,1	44,5	160,2	36,0	129,0	5,4	77,7	65,4
2000	100,0	100,0	100,0	100,0	100,0	100,0	100,0	100,0	100,0	100,0	100,0	100,0	100,0
2001	102,0	103,8	101,9	101,3	103,0	101,0	101,3	99,1	99,5	102,4	103,4	104,5	102,4
2002	104,2	108,8	104,0	98,3	103,0	103,6	105,5	100,3	102,7	105,4	106,4	108,8	104,4
2001													
Jan	100,9	102,4	101,6	97,8	102,3	100,5	101,2	97,8	100,6	100,6	102,6	103,9	101,1
Feb	101,4	103,2	101,7	96,9	102,8	100,7	101,2	98,5	100,3	101,3	102,6	104,0	102,1
Mar	101,6	102,9	101,8	101,0	102,6	100,7	101,1	98,4	100,2	102,0	102,6	104,0	102,1
Apr	102,0	102,4	101,8	101,7	102,5	100,7	100,6	100,4	100,2	102,9	102,6	104,0	103,0
Maj	102,5	103,0	101,9	101,6	104,0	101,0	100,6	101,6	100,7	102,6	102,6	104,2	102,8
Jun	102,4	102,0	101,9	101,9	104,5	101,2	100,6	101,1	97,1	103,0	102,6	104,5	102,8
Jul	101,9	102,3	102,0	101,3	104,2	101,0	101,3	98,8	93,7	103,0	102,6	104,5	102,8
Aug	102,4	105,9	102,0	101,6	104,0	101,0	101,3	98,8	97,4	102,4	102,6	104,7	102,8
Sep	102,6	104,2	102,0	102,0	104,0	101,1	101,3	99,8	100,9	102,7	105,1	104,7	103,2
Okt	102,3	105,2	102,0	102,6	102,8	101,4	102,1	98,1	100,9	103,0	105,1	104,7	102,3
Nov	102,1	105,2	102,0	103,6	101,8	101,5	102,1	98,2	100,9	102,4	105,1	105,1	101,9
Dec	102,3	106,6	103,0	103,6	100,9	101,4	102,1	98,0	100,9	103,1	105,1	105,2	101,9
2002													
Jan	103,4	111,3	103,6	102,6	101,5	101,6	104,0	97,9	103,1	102,8	105,1	106,1	103,2
Feb	103,3	109,9	103,7	98,2	101,5	102,1	104,0	99,4	103,1	103,4	105,1	106,0	103,4
Mar	103,9	111,2	103,7	98,3	101,8	102,4	104,0	99,4	103,3	104,9	105,1	106,8	103,9
Apr	104,2	109,6	104,1	98,6	102,0	103,5	105,0	101,2	103,4	105,8	105,1	106,9	104,3
Maj	104,4	109,0	104,1	99,0	103,4	103,3	104,9	100,6	103,4	105,5	105,1	108,1	105,1
Jun	104,2	108,7	104,1	98,9	103,4	103,1	104,6	99,9	102,9	105,5	105,1	108,7	105,7
Jul	104,0	106,5	104,1	94,8	103,4	103,5	105,4	100,4	103,9	105,7	105,1	109,9	104,9
Aug	104,5	107,0	104,1	97,8	103,9	104,6	106,8	100,7	103,8	106,3	105,1	110,3	104,5
Sep	105,0	109,0	104,2	98,4	104,1	104,9	106,7	101,3	103,0	106,1	105,1	110,3	104,3
Okt	104,9	108,1	104,2	97,4	104,2	104,5	107,4	101,3	102,9	106,7	110,3	110,6	104,3
Nov	104,3	107,1	104,2	98,0	103,2	104,8	107,3	100,5	99,9	105,5	110,3	110,7	104,8
Dec	104,6	108,6	104,1	97,5	103,5	104,5	106,1	100,7	99,8	106,1	110,3	110,9	104,8
2003													
Jan	104,8	109,7	104,9	87,0	105,4	105,3	106,5	100,7	101,1	106,3	110,3	110,9	106,0
Feb	105,1	110,4	105,2	88,5	105,9	104,8	107,3	101,9	100,0	105,1	110,3	111,3	106,0
Mar	105,3	110,2	105,1	93,9	106,2	104,6	107,2	101,7	99,7	105,1	110,3	110,9	106,1
Apr	104,9	109,0	105,1	94,9	104,2	104,8	108,2	101,2	98,9	106,1	110,3	110,5	106,0
Maj	104,9	108,5	105,5	96,1	103,8	104,3	108,3	100,0	99,4	106,9	110,3	112,0	106,1

Förändringar i konsumentprisindex under tolv månadersperioder

År													Års-
	Jan	Feb	Mar	Apr	Maj	Jun	Jul	Aug	Sep	Okt	Nov	Dec	medelt
1986	2,8	3,0	1,9	1,8	1,5	2,1	1,8	2,3	2,2	2,5	2,0	2,3	2,2
1987	2,9	3,2	3,6	4,3	4,0	3,8	4,3	3,8	4,0	4,0	4,1	4,2	3,8
1988	4,4	4,1	4,6	4,2	5,6	5,8	5,4	5,5	6,1	6,0	6,1	6,9	5,4
1989	5,8	6,3	6,8	7,1	6,6	7,4	7,6	7,7	8,0	8,0	8,0	7,9	7,3
1990	8,7	8,3	7,0	6,6	6,8	5,7	6,0	6,4	5,4	5,6	5,3	4,4	6,3
1991	4,6	4,9	4,7	4,6	4,6	3,7	3,7	3,2	2,8	2,8	2,6	3,1	3,8
1992	2,2	1,8	2,5	2,6	2,0	3,0	2,7	2,6	2,9	3,3	3,9	2,7	2,7
1993	3,1	3,5	3,2	3,0	2,7	1,9	1,9	1,9	1,7	1,5	0,9	1,3	2,2
1994	0,4	0,1	0,0	0,1	0,1	1,3	1,2	1,4	1,3	1,2	1,4	1,5	0,8
1995	1,7	1,7	1,4	1,1	1,2	0,5	0,6	0,1	0,3	-0,2	-0,1	0,0	0,7
1996	-0,4	-0,1	0,1	0,1	-0,1	-0,5	-0,1	0,1	0,0	0,3	0,1	0,1	0,0
1997	1,0	0,7	0,4	0,9	1,2	1,5	1,4	2,0	2,1	2,4	2,5	2,6	1,6
1998	2,4	2,1	2,9	2,3	2,1	2,6	2,4	1,9	1,4	1,0	1,0	0,8	1,9
1999	0,6	0,5	0,0	0,6	1,1	0,5	0,6	0,4	1,0	1,3	1,6	2,2	0,9
2000	2,1	2,6	2,8	2,4	2,3	2,8	3,1	3,5	3,9	3,4	3,2	2,6	2,9
2001	2,6	2,9	2,6	2,9	3,2	2,8	2,0	2,3	1,6	1,6	1,5	1,6	2,3
2002	2,4	1,9	2,3	2,2	1,8	1,8	2,1	2,1	2,3	2,5	2,1	2,2	2,1
2003	1,4	1,8	1,4	0,6	0,5								

Harmoniserat konsumentprisindex Procentuell förändring under tolv månadersperioder

	2001- 2002	2001:12- 2002:12	2002:1- 2003:1	2002:2- 2003:2	2002:3- 2003:3	2002:4- 2003:4
Finland	2,0	1,7	1,4	2,1	1,9	1,3
Belgien	1,6	1,3	1,2	1,6	1,7	1,4
Frankrike	1,9	2,2	1,9	2,5	2,6	1,9 *
Grekland	3,9	3,5	3,3	4,2	3,9	3,3
Irland	4,7	4,6	4,7	5,1	4,9	4,6
Italien	2,6	3,0	2,9	2,6	2,9	3,0 *
Luxemburg	2,1	2,8	3,3	3,2	3,7	3,0
Nederländerna	3,9	3,5	2,9	3,2	3,1	2,5 *
Portugal	3,7	4,0	4,0	4,1	3,8	3,7
Spanien	3,6	4,0	3,8	3,8	3,7	3,2
Tyskland	1,3	1,1	0,9	1,2	1,2	1,0
Österrike	1,7	1,7	1,7	1,8	1,8	1,2 *
EMU	2,3	2,3	2,1	2,4	2,4	2,1 *
Sverige	2,0	1,7	2,6	3,3	2,9	2,3
Danmark	2,4	2,6	2,6	2,9	2,8	2,5
Storbritannien	1,3	1,7	1,4	1,6	1,6	:
EU	2,1	2,2	2,0	2,3	2,3	1,9 *
Island	5,3	1,9	1,1	1,1	1,9	1,9
Norge	0,8	2,6	4,2	4,1	3,2	2,5

* Preliminär uppgift : Inte tillgänglig