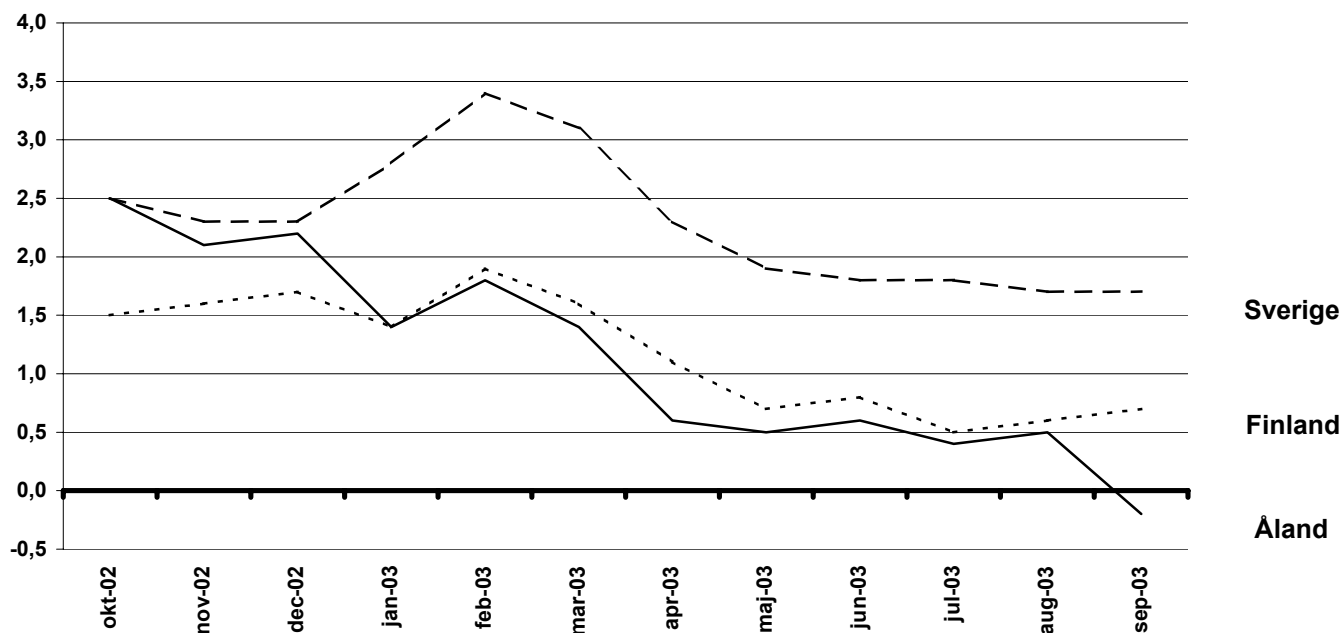


Konsumentprisindex

September 2003

Förändringar i konsumentprisindex under tolv månaders perioder



Deflation

Det åländska konsumentprisindexet sjönk under de senaste tolv månaderna, från september 2002 till september 2003, med i genomsnitt 0,2 procent. Senast det var deflation var i juli 1996. I september 2002 var inflationstakten 2,3 procent. Lägre priser inom huvudgrupperna transport samt rekreation och kultur inverkade med -0,5 respektive -0,3 procentenheter till nedgången. Även inom grupperna kläder och skodon samt livsmedel och alkoholfria drycker sjönk priserna. Inom huvudgrupperna bostäder, vatten och elektricitet samt restauranger och hotell steg priserna från september i fjol till september i år. Från augusti till september 2003 sjönk priserna med 0,3 procent.

Förändringen av de finländska konsumentpriserna på årsnivå var 0,8 procent i september. I september i fjol var förändringen på årsnivå 1,0 procent. Priserna inom huvudgruppen utbildning ökade snabbast på årsnivå. Huvudgrupperna kommunikationer och transport dämpade inflationen. Från augusti till september steg konsumentpriserna med 0,4 procent.

De svenska konsumentpriserna steg i genomsnitt med 1,7 procent från september 2002 till september 2003. I september i fjol var inflationstakten 1,9 procent. Ökade boendekostnader samt höjda priser inom rekreation och kultur bidrar mest till konsumentprisernas uppgång på årsnivå. Från augusti till september 2003 steg priserna med 0,7 procent.

Inflationstakten för EMU-länderna i genomsnitt, mätt med det harmoniserade konsumentprisindexet (HIKP), var i augusti 2003 preliminärt 2,1 procent. Mätt med HIKP var ökningstakten 1,2 procent i Finland och 2,2 procent i Sverige.

Hur konsumentprisindex används

Ett exempel

1. Förändringen av totalindex från maj 2002 till januari 2003:

$$\frac{104,8 - 104,4}{104,4} \times 100 = 0,4 \%$$

2. 500 mk i 1988 års penningvärde omräknat till motsvarande värde i euro 2002:

Konsumentprisindex (1985=100) 1988: 111,8; 2002: 158,1

$$\frac{158,1}{111,8} \times 500 = 118,92 \text{ euro}$$

Procentuella förändringar månadsvis under tolv månadersperioder

H u v u d g r u p p e r

Huvudgrupper	För Åland				För Finland	
	Maj-juni	Juni-juli	Aug-2002:9-sep 2003:9	Aug-2002:9-sep 2003:9	Aug-2002:9-sep 2003:9	Aug-2002:9-sep 2003:9
01 Livsmedel och alkoholfria drycker	-0,8	-0,1	0,5	-0,6	1,0	2,0
02 Alkoholhaltiga drycker och tobak	-0,3	-0,1	0,0	1,0	0,0	1,1
03 Kläder och skodon	-3,2	-4,0	2,3	-2,9	4,7	0,1
04 Bostäder, vatten, elektricitet, gas o andra bränslen	3,2	-0,4	-0,4	2,9	-0,2	0,3
05 Inventarier, hushållsutrustning o rutinunderhåll	-0,5	0,7	0,7	0,6	0,2	0,6
06 Hälsovård	-0,1	0,8	-0,2	2,0	1,0	3,2
07 Transport	-1,5	-1,1	-0,4	-3,1	-0,4	-1,1
08 Kommunikationer	-1,7	0,5	-0,1	-5,0	-0,3	-4,9
09 Rekreation och kultur	-0,3	-0,2	-3,0	-2,6	0,3	1,3
10 Utbildning	0,0	0,0	7,0	12,4	5,6	10,7
11 Restauranger och hotell	0,6	0,3	0,3	3,1	0,3	2,5
12 Diverse varor och tjänster	-0,4	-0,4	-0,5	0,4	0,0	-0,1
Totalindex	-0,1	-0,4	-0,3	-0,2	0,4	0,7

Konsumentprisindex
H u v u d g r u p p e r
2000=100

Vikt	Total- index	Livs- medel och alkohol- fria drycker	Alkohol- haltiga drycker och tobak	Kläder och skodon	Bostäder, vatten, elektricitet, gas o andra bränslen	Inven- tarier, hush. utrus tn. o rutinunder håll av bostaden	Hälsöv ård	Trans- port	Kommu- nika- tioner	Rekrea- tion och kultur	Utbild- ning	Restaur- anger och hotell	Diverse varor och tjänster
0/00	1 000,0	145,3	64,7	51,0	166,9	54,1	44,5	160,2	36,0	129,0	5,4	77,7	65,4
2000	100,0	100,0	100,0	100,0	100,0	100,0	100,0	100,0	100,0	100,0	100,0	100,0	100,0
2001	102,0	103,8	101,9	101,3	103,0	101,0	101,3	99,1	99,5	102,4	103,4	104,5	102,4
2002	104,2	108,8	104,0	98,3	103,0	103,6	105,5	100,3	102,7	105,4	106,4	108,8	104,4
2001													
Jan	100,9	102,4	101,6	97,8	102,3	100,5	101,2	97,8	100,6	100,6	102,6	103,9	101,1
Feb	101,4	103,2	101,7	96,9	102,8	100,7	101,2	98,5	100,3	101,3	102,6	104,0	102,1
Mar	101,6	102,9	101,8	101,0	102,6	100,7	101,1	98,4	100,2	102,0	102,6	104,0	102,1
Apr	102,0	102,4	101,8	101,7	102,5	100,7	100,6	100,4	100,2	102,9	102,6	104,0	103,0
Maj	102,5	103,0	101,9	101,6	104,0	101,0	100,6	101,6	100,7	102,6	102,6	104,2	102,8
Jun	102,4	102,0	101,9	101,9	104,5	101,2	100,6	101,1	97,1	103,0	102,6	104,5	102,8
Jul	101,9	102,3	102,0	101,3	104,2	101,0	101,3	98,8	93,7	103,0	102,6	104,5	102,8
Aug	102,4	105,9	102,0	101,6	104,0	101,0	101,3	98,8	97,4	102,4	102,6	104,7	102,8
Sep	102,6	104,2	102,0	102,0	104,0	101,1	101,3	99,8	100,9	102,7	105,1	104,7	103,2
Okt	102,3	105,2	102,0	102,6	102,8	101,4	102,1	98,1	100,9	103,0	105,1	104,7	102,3
Nov	102,1	105,2	102,0	103,6	101,8	101,5	102,1	98,2	100,9	102,4	105,1	105,1	101,9
Dec	102,3	106,6	103,0	103,6	100,9	101,4	102,1	98,0	100,9	103,1	105,1	105,2	101,9
2002													
Jan	103,4	111,3	103,6	102,6	101,5	101,6	104,0	97,9	103,1	102,8	105,1	106,1	103,2
Feb	103,3	109,9	103,7	98,2	101,5	102,1	104,0	99,4	103,1	103,4	105,1	106,0	103,4
Mar	103,9	111,2	103,7	98,3	101,8	102,4	104,0	99,4	103,3	104,9	105,1	106,8	103,9
Apr	104,2	109,6	104,1	98,6	102,0	103,5	105,0	101,2	103,4	105,8	105,1	106,9	104,3
Maj	104,4	109,0	104,1	99,0	103,4	103,3	104,9	100,6	103,4	105,5	105,1	108,1	105,1
Jun	104,2	108,7	104,1	98,9	103,4	103,1	104,6	99,9	102,9	105,5	105,1	108,7	105,7
Jul	104,0	106,5	104,1	94,8	103,4	103,5	105,4	100,4	103,9	105,7	105,1	109,9	104,9
Aug	104,5	107,0	104,1	97,8	103,9	104,6	106,8	100,7	103,8	106,3	105,1	110,3	104,5
Sep	105,0	109,0	104,2	98,4	104,1	104,9	106,7	101,3	103,0	106,1	105,1	110,3	104,3
Okt	104,9	108,1	104,2	97,4	104,2	104,5	107,4	101,3	102,9	106,7	110,3	110,6	104,3
Nov	104,3	107,1	104,2	98,0	103,2	104,8	107,3	100,5	99,9	105,5	110,3	110,7	104,8
Dec	104,6	108,6	104,1	97,5	103,5	104,5	106,1	100,7	99,8	106,1	110,3	110,9	104,8
2003													
Jan	104,8	109,7	104,9	87,0	105,4	105,3	106,5	100,7	101,1	106,3	110,3	110,9	106,0
Feb	105,1	110,4	105,2	88,5	105,9	104,8	107,3	101,9	100,0	105,1	110,3	111,3	106,0
Mar	105,3	110,2	105,1	93,9	106,2	104,6	107,2	101,7	99,7	105,1	110,3	110,9	106,1
Apr	104,9	109,0	105,1	94,9	104,2	104,8	108,2	101,2	98,9	106,1	110,3	110,5	106,0
Maj	104,9	108,5	105,5	96,1	103,8	104,3	108,3	100,0	99,4	106,9	110,3	112,0	106,1
Jun	104,8	107,6	105,2	93,1	107,1	103,8	108,2	98,5	97,7	106,6	110,3	112,7	105,8
Jul	104,4	107,5	105,1	89,3	106,7	104,5	109,1	97,5	98,1	106,3	110,3	113,0	105,4
Aug	105,0	107,8	105,2	93,4	107,6	104,8	109,1	98,5	98,0	106,6	110,3	113,3	105,2
Sep	104,7	108,3	105,2	95,5	107,1	105,5	108,8	98,1	97,8	103,4	118,0	113,7	104,8

Konsumentprisindex månadsvis
T o t a l i n d e x
1985=100

År	Jan	Feb	Mar	Apr	Maj	Jun	Jul	Aug	Sep	Okt	Nov	Dec	Års-medelt
1985	98,5	98,5	99,5	99,9	100,2	100,2	100,4	100,3	100,7	100,5	100,8	100,7	100,0
1986	101,3	101,5	101,4	101,7	101,7	102,3	102,2	102,6	102,9	103,0	102,8	103,0	102,2
1987	104,2	104,7	105,0	106,1	105,8	106,2	106,6	106,5	107,0	107,1	107,0	107,3	106,1
1988	108,8	109,0	109,8	110,6	111,7	112,4	112,4	112,4	113,5	113,5	113,5	114,7	111,8
1989	115,1	115,9	117,3	118,4	119,1	120,7	120,9	121,0	122,6	122,6	122,6	123,8	120,0
1990	125,1	125,5	125,5	126,2	127,2	127,6	128,1	128,7	129,2	129,5	129,1	129,2	127,6
1991	130,9	131,7	131,4	132,0	133,0	132,3	132,8	132,8	132,8	133,1	132,5	133,2	132,4
1992	133,8	134,1	134,7	135,4	135,7	136,3	136,4	136,2	136,7	137,5	137,7	136,8	135,9
1993	138,0	138,8	139,0	139,4	139,4	138,9	139,0	138,8	139,0	139,5	139,0	138,6	139,0
1994	138,6	138,9	139,0	139,5	139,6	140,7	140,7	140,8	140,8	141,2	140,9	140,7	140,1
1995	141,0	141,2	141,0	141,0	141,3	141,4	141,5	140,9	141,2	140,9	140,8	140,7	141,0
1996	140,4	141,0	141,2	141,2	141,2	140,7	141,3	141,0	141,2	141,3	141,0	140,8	141,0
1997	141,8	141,9	141,8	142,4	142,9	142,8	143,3	143,8	144,2	144,7	144,5	144,5	143,3
1998	145,2	144,9	145,9	145,7	145,9	146,6	146,7	146,6	146,2	146,2	145,9	145,6	145,9
1999	146,0	145,6	145,9	146,6	147,4	147,3	147,6	147,2	147,6	148,0	148,1	148,9	147,2
2000	149,1	149,4	150,0	150,1	150,8	151,4	152,1	152,3	153,4	153,0	152,8	152,7	151,4
2001	153,1	153,7	153,8	154,5	155,7	155,7	155,2	155,7	155,8	155,5	155,1	155,2	154,9
2002	156,8	156,7	157,6	158,1	158,4	158,1	157,8	158,6	159,2	159,1	158,3	158,7	158,1
2003	159,0	159,5	159,8	159,2	159,1	159,0	158,4	159,3	158,9				

1995=100

År	Jan	Feb	Mar	Apr	Maj	Jun	Jul	Aug	Sep	Okt	Nov	Dec	Års-medelt
1995	100,0	99,9	99,8	99,8	100,0	100,2	100,4	100,0	99,9	99,9	99,9	99,6	100,0
1996	99,5	100,0	100,3	100,1	100,1	99,8	100,2	100,0	99,9	99,8	99,9	99,7	100,0
1997	100,2	100,3	100,1	100,5	101,0	100,9	101,3	101,6	101,9	102,1	101,9	101,9	101,1
1998	102,4	102,2	102,9	102,8	102,9	103,4	103,5	103,4	103,1	103,1	102,9	102,7	102,9
1999	103,0	102,7	102,9	103,4	104,0	103,9	104,1	103,8	104,1	104,4	104,5	105,0	103,8
2000	105,2	105,4	105,8	105,9	106,4	106,8	107,3	107,4	108,2	107,9	107,8	107,7	106,8
2001	108,0	108,5	108,5	109,0	109,8	109,8	109,5	109,8	109,9	109,7	109,4	109,5	109,3
2002	110,6	110,5	111,1	111,6	111,7	111,5	111,3	111,9	112,3	112,3	111,6	111,9	111,5
2003	112,2	112,5	112,7	112,3	112,2	112,1	111,7	112,4	112,1				

Förändringar i konsumentprisindex under tolv månaders perioder

År	Jan	Feb	Mar	Apr	Maj	Jun	Jul	Aug	Sep	Okt	Nov	Dec	Års-
													medelt.
1986	2,8	3,0	1,9	1,8	1,5	2,1	1,8	2,3	2,2	2,5	2,0	2,3	2,2
1987	2,9	3,2	3,6	4,3	4,0	3,8	4,3	3,8	4,0	4,0	4,1	4,2	3,8
1988	4,4	4,1	4,6	4,2	5,6	5,8	5,4	5,5	6,1	6,0	6,1	6,9	5,4
1989	5,8	6,3	6,8	7,1	6,6	7,4	7,6	7,7	8,0	8,0	8,0	7,9	7,3
1990	8,7	8,3	7,0	6,6	6,8	5,7	6,0	6,4	5,4	5,6	5,3	4,4	6,3
1991	4,6	4,9	4,7	4,6	4,6	3,7	3,7	3,2	2,8	2,8	2,6	3,1	3,8
1992	2,2	1,8	2,5	2,6	2,0	3,0	2,7	2,6	2,9	3,3	3,9	2,7	2,7
1993	3,1	3,5	3,2	3,0	2,7	1,9	1,9	1,9	1,7	1,5	0,9	1,3	2,2
1994	0,4	0,1	0,0	0,1	0,1	1,3	1,2	1,4	1,3	1,2	1,4	1,5	0,8
1995	1,7	1,7	1,4	1,1	1,2	0,5	0,6	0,1	0,3	-0,2	-0,1	0,0	0,7
1996	-0,4	-0,1	0,1	0,1	-0,1	-0,5	-0,1	0,1	0,0	0,3	0,1	0,1	0,0
1997	1,0	0,7	0,4	0,9	1,2	1,5	1,4	2,0	2,1	2,4	2,5	2,6	1,6
1998	2,4	2,1	2,9	2,3	2,1	2,6	2,4	1,9	1,4	1,0	1,0	0,8	1,9
1999	0,6	0,5	0,0	0,6	1,1	0,5	0,6	0,4	1,0	1,3	1,6	2,2	0,9
2000	2,1	2,6	2,8	2,4	2,3	2,8	3,1	3,5	3,9	3,4	3,2	2,6	2,9
2001	2,6	2,9	2,6	2,9	3,2	2,8	2,0	2,3	1,6	1,6	1,5	1,6	2,3
2002	2,4	1,9	2,3	2,2	1,8	1,8	2,1	2,1	2,3	2,5	2,1	2,2	2,1
2003	1,4	1,8	1,4	0,6	0,5	0,6	0,4	0,5	-0,2				

Harmoniserat konsumentprisindex

Procentuell förändring under tolv månaders perioder

	2001- 2002	2002:4- 2003:4	2002:5- 2003:5	2002:6- 2003:6	2002:7- 2003:7	2002:8- 2003:8
	Finland	2,0	1,3	1,1	1,2	1,0
Belgien	1,6	1,4	0,9	1,5	1,4	1,6
Frankrike	1,9	1,9	1,8	1,9	1,9	2,0 *
Grekland	3,9	3,3	3,5	3,6	3,5	3,3
Irland	4,7	4,6	3,9	3,8	3,9	3,9
Italien	2,6	3,0	2,9	2,9	2,9	2,7 *
Luxemburg	2,1	3,0	2,3	2,0	1,9	2,3
Nederländerna	3,9 *	2,2 *	2,3	2,2	2,1 *	:
Portugal	3,7	3,7	3,7	3,4	2,9	2,9
Spanien	3,6	3,2	2,7	2,8	2,9	3,1
Tyskland	1,3	1,0	0,6	0,9	0,8	1,1
Österrike	1,7	1,3	0,9	1,0	1,0	0,9 *
EMU	2,3 *	2,1 *	1,8 #	1,9 #	1,9 *	2,1 *
Sverige	2,0	2,3	2,0	2,0	2,4	2,2
Danmark	2,4	2,5	2,1	2,0	1,8	1,5
Storbritannien	1,3	1,5	1,2	1,1	1,3	1,4
EU	2,1 *	2,0 *	1,7 #	1,8 *	1,8 *	2,0 *
Island	5,3	1,9	1,8	1,3	0,9	1,0
Norge	0,8	2,5	1,8	1,5	1,2	2,0

* Preliminär uppgift

Korrigerad uppgift

: Inte tillgänglig