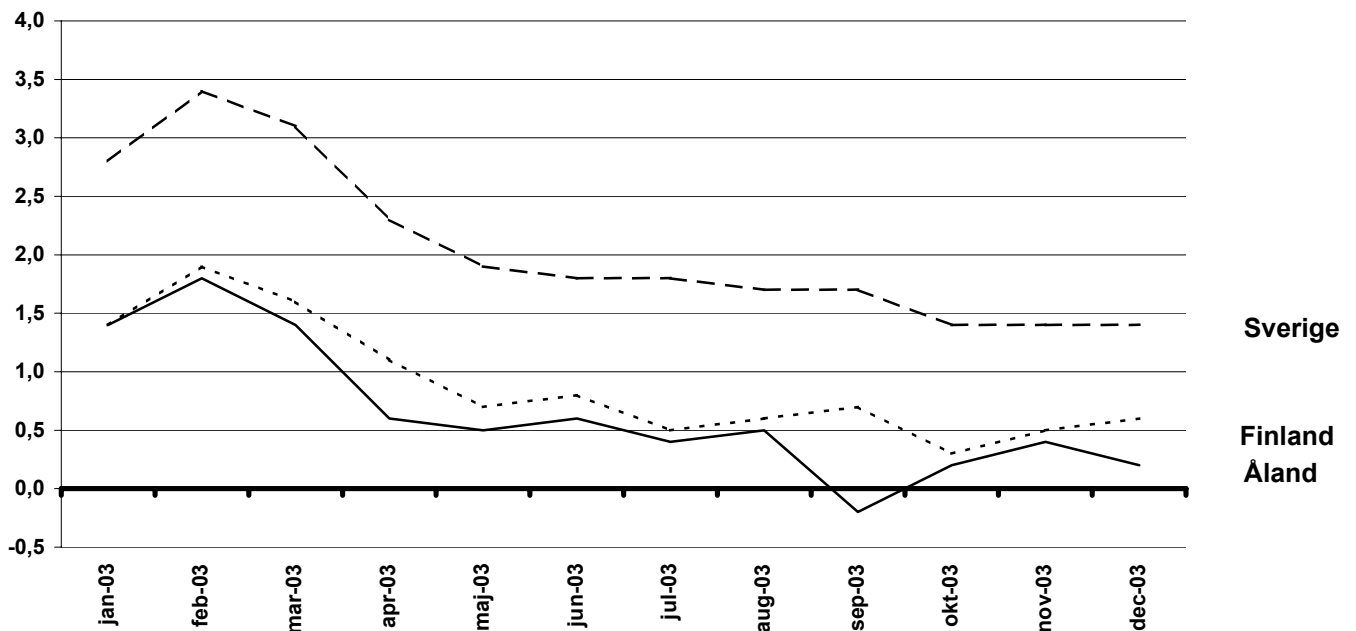


Konsumentprisindex

December 2003

Förändringar i konsumentprisindex under tolv månaders perioder



Avtagande inflation på Åland

Det åländska konsumentprisindexet steg under de senaste tolv månaderna, från december 2002 till december 2003, med i genomsnitt 0,2 procent. I november var motsvarande ökningstakt 0,4 procent. Höjda priser inom huvudgruppen bostäder, vatten, elektricitet, gas och andra bränslen inverkade med 0,5 procentenheter och huvudgrupperna hälsovård samt restauranger och hotell inverkade med 0,2 procentenheter vardera till uppgången på årsbasis. Sänkta priser inom bl a gruppen transport dämpade inflationen med 0,6 procentenheter. Från november till december i år var det marginella prisstegringar.

Förändringen av de finländska konsumentpriserna på årsnivå var 0,6 procent i december. I november var förändringen på årsnivå 0,5 procent. Priserna inom huvudgruppen utbildning ökade snabbast på årsnivå följt av gruppen hälsovård. Sjunkande priser inom huvudgrupperna kommunikationer och transport dämpade inflationen. Från november till december steg konsumentpriserna med 0,1 procent.

De svenska konsumentpriserna steg i genomsnitt med 1,4 procent på årsnivå, vilket är oförändrat jämfört med oktober. Ökade boendekostnader och höjda priser på el bidrog mest till konsumentprisernas uppgång på årsnivå. Från november till december 2003 steg priserna med i genomsnitt 0,1 procent.

Inflationstakten för EMU-länderna i genomsnitt, mätt med det harmoniserade konsumentprisindexet (HIKP), var i november 2003 preliminärt 2,2 procent. Mätt med HIKP var ökningstakten 1,2 procent i Finland och 2,0 procent i Sverige.

Hur konsumentprisindex används

Ett exempel

1. Förändringen av totalindex från maj 2002 till januari 2003:

$$\frac{104,8 - 104,4}{104,4} \times 100 = 0,4 \%$$

2. 500 mk i 1988 års penningvärde omräknat till motsvarande värde i euro 2002:

Konsumentprisindex (1985=100) 1988: 111,8; 2002: 158,1

$$\frac{158,1}{111,8} \times 500 = 118,92 \text{ euro}$$

Procentuella förändringar månadsvis under tolv månadersperioder H u v u d g r u p p e r

| Huvudgrupper | Sep- okt | För Åland | | | För Finland | |
|---|-------------|-------------|-------------|---------------------|-------------|---------------------|
| | | Okt- nov | Nov- dec | 2002:12- 2003:12 | Nov- dec | 2002:12- 2003:12 |
| 01 Livsmedel och alkoholfria drycker | -0,6 | 0,1 | 0,7 | -0,1 | 0,5 | 2,1 |
| 02 Alkoholhaltiga drycker och tobak | -0,2 | 0,2 | -0,2 | 0,9 | -0,2 | 1,0 |
| 03 Kläder och skodon | 1,1 | -0,2 | 0,2 | -1,0 | -0,4 | -0,8 |
| 04 Bostäder, vatten, elektricitet, gas o andra bränslen | 0,2 | -0,1 | -0,3 | 3,2 | -0,2 | 0,5 |
| 05 Inventarier, hushållsutrustning o rutinunderhåll | -0,8 | 0,2 | -0,3 | 0,2 | -0,2 | 0,2 |
| 06 Hälsovård | 0,5 | 0,0 | 0,4 | 3,6 | -0,1 | 3,8 |
| 07 Transport | -0,4 | -0,8 | -0,2 | -4,0 | 0,2 | -1,9 |
| 08 Kommunikationer | 0,1 | -0,9 | -2,2 | -4,9 | -2,2 | -3,0 |
| 09 Rekreation och kultur | 3,1 | -1,1 | 0,8 | 0,2 | 1,0 | 1,1 |
| 10 Utbildning | 0,0 | 0,0 | 0,0 | 7,0 | 0,0 | 5,6 |
| 11 Restauranger och hotell | 0,1 | -0,2 | 0,1 | 2,6 | 0,1 | 2,5 |
| 12 Diverse varor och tjänster | 0,6 | 0,1 | 0,1 | 0,7 | 0,0 | 0,4 |
| Totalindex | 0,3 | -0,3 | 0,1 | 0,2 | 0,1 | 0,6 |

Konsumentprisindex
H u v u d g r u p p e r
2000=100

| Vikt | Total- index | Livs- medel och alkohol- fria drycker | Alkohol- haltiga drycker och tobak | Kläder och skodon | Bostäder, vatten, elektricitet, gas o andra bränslen | Inven- tarier, hush. utrus tn. o rutinunder håll av bostaden | Hälsöv ård | Trans- port | Kommu- nika- tioner | Rekrea- tion och kultur | Utbild- ning | Restaur anger och hotell | Diverse varor och tjänster |
|-------------|-----------------|--|--|-------------------------|---|--|---------------|----------------|---------------------------|-------------------------------|-----------------|-----------------------------------|----------------------------------|
| 0/00 | 1 000,0 | 145,3 | 64,7 | 51,0 | 166,9 | 54,1 | 44,5 | 160,2 | 36,0 | 129,0 | 5,4 | 77,7 | 65,4 |
| 2000 | 100,0 | 100,0 | 100,0 | 100,0 | 100,0 | 100,0 | 100,0 | 100,0 | 100,0 | 100,0 | 100,0 | 100,0 | 100,0 |
| 2001 | 102,0 | 103,8 | 101,9 | 101,3 | 103,0 | 101,0 | 101,3 | 99,1 | 99,5 | 102,4 | 103,4 | 104,5 | 102,4 |
| 2002 | 104,2 | 108,8 | 104,0 | 98,3 | 103,0 | 103,6 | 105,5 | 100,3 | 102,7 | 105,4 | 106,4 | 108,8 | 104,4 |
| 2003 | 104,9 | 108,6 | 105,1 | 93,4 | 106,3 | 104,7 | 108,5 | 99,1 | 98,4 | 105,9 | 112,9 | 112,4 | 105,6 |
| 2001 | | | | | | | | | | | | | |
| Jan | 100,9 | 102,4 | 101,6 | 97,8 | 102,3 | 100,5 | 101,2 | 97,8 | 100,6 | 100,6 | 102,6 | 103,9 | 101,1 |
| Feb | 101,4 | 103,2 | 101,7 | 96,9 | 102,8 | 100,7 | 101,2 | 98,5 | 100,3 | 101,3 | 102,6 | 104,0 | 102,1 |
| Mar | 101,6 | 102,9 | 101,8 | 101,0 | 102,6 | 100,7 | 101,1 | 98,4 | 100,2 | 102,0 | 102,6 | 104,0 | 102,1 |
| Apr | 102,0 | 102,4 | 101,8 | 101,7 | 102,5 | 100,7 | 100,6 | 100,4 | 100,2 | 102,9 | 102,6 | 104,0 | 103,0 |
| Maj | 102,5 | 103,0 | 101,9 | 101,6 | 104,0 | 101,0 | 100,6 | 101,6 | 100,7 | 102,6 | 102,6 | 104,2 | 102,8 |
| Jun | 102,4 | 102,0 | 101,9 | 101,9 | 104,5 | 101,2 | 100,6 | 101,1 | 97,1 | 103,0 | 102,6 | 104,5 | 102,8 |
| Jul | 101,9 | 102,3 | 102,0 | 101,3 | 104,2 | 101,0 | 101,3 | 98,8 | 93,7 | 103,0 | 102,6 | 104,5 | 102,8 |
| Aug | 102,4 | 105,9 | 102,0 | 101,6 | 104,0 | 101,0 | 101,3 | 98,8 | 97,4 | 102,4 | 102,6 | 104,7 | 102,8 |
| Sep | 102,6 | 104,2 | 102,0 | 102,0 | 104,0 | 101,1 | 101,3 | 99,8 | 100,9 | 102,7 | 105,1 | 104,7 | 103,2 |
| Okt | 102,3 | 105,2 | 102,0 | 102,6 | 102,8 | 101,4 | 102,1 | 98,1 | 100,9 | 103,0 | 105,1 | 104,7 | 102,3 |
| Nov | 102,1 | 105,2 | 102,0 | 103,6 | 101,8 | 101,5 | 102,1 | 98,2 | 100,9 | 102,4 | 105,1 | 105,1 | 101,9 |
| Dec | 102,3 | 106,6 | 103,0 | 103,6 | 100,9 | 101,4 | 102,1 | 98,0 | 100,9 | 103,1 | 105,1 | 105,2 | 101,9 |
| 2002 | | | | | | | | | | | | | |
| Jan | 103,4 | 111,3 | 103,6 | 102,6 | 101,5 | 101,6 | 104,0 | 97,9 | 103,1 | 102,8 | 105,1 | 106,1 | 103,2 |
| Feb | 103,3 | 109,9 | 103,7 | 98,2 | 101,5 | 102,1 | 104,0 | 99,4 | 103,1 | 103,4 | 105,1 | 106,0 | 103,4 |
| Mar | 103,9 | 111,2 | 103,7 | 98,3 | 101,8 | 102,4 | 104,0 | 99,4 | 103,3 | 104,9 | 105,1 | 106,8 | 103,9 |
| Apr | 104,2 | 109,6 | 104,1 | 98,6 | 102,0 | 103,5 | 105,0 | 101,2 | 103,4 | 105,8 | 105,1 | 106,9 | 104,3 |
| Maj | 104,4 | 109,0 | 104,1 | 99,0 | 103,4 | 103,3 | 104,9 | 100,6 | 103,4 | 105,5 | 105,1 | 108,1 | 105,1 |
| Jun | 104,2 | 108,7 | 104,1 | 98,9 | 103,4 | 103,1 | 104,6 | 99,9 | 102,9 | 105,5 | 105,1 | 108,7 | 105,7 |
| Jul | 104,0 | 106,5 | 104,1 | 94,8 | 103,4 | 103,5 | 105,4 | 100,4 | 103,9 | 105,7 | 105,1 | 109,9 | 104,9 |
| Aug | 104,5 | 107,0 | 104,1 | 97,8 | 103,9 | 104,6 | 106,8 | 100,7 | 103,8 | 106,3 | 105,1 | 110,3 | 104,5 |
| Sep | 105,0 | 109,0 | 104,2 | 98,4 | 104,1 | 104,9 | 106,7 | 101,3 | 103,0 | 106,1 | 105,1 | 110,3 | 104,3 |
| Okt | 104,9 | 108,1 | 104,2 | 97,4 | 104,2 | 104,5 | 107,4 | 101,3 | 102,9 | 106,7 | 110,3 | 110,6 | 104,3 |
| Nov | 104,3 | 107,1 | 104,2 | 98,0 | 103,2 | 104,8 | 107,3 | 100,5 | 99,9 | 105,5 | 110,3 | 110,7 | 104,8 |
| Dec | 104,6 | 108,6 | 104,1 | 97,5 | 103,5 | 104,5 | 106,1 | 100,7 | 99,8 | 106,1 | 110,3 | 110,9 | 104,8 |
| 2003 | | | | | | | | | | | | | |
| Jan | 104,8 | 109,7 | 104,9 | 87,0 | 105,4 | 105,3 | 106,5 | 100,7 | 101,1 | 106,3 | 110,3 | 110,9 | 106,0 |
| Feb | 105,1 | 110,4 | 105,2 | 88,5 | 105,9 | 104,8 | 107,3 | 101,9 | 100,0 | 105,1 | 110,3 | 111,3 | 106,0 |
| Mar | 105,3 | 110,2 | 105,1 | 93,9 | 106,2 | 104,6 | 107,2 | 101,7 | 99,7 | 105,1 | 110,3 | 110,9 | 106,1 |
| Apr | 104,9 | 109,0 | 105,1 | 94,9 | 104,2 | 104,8 | 108,2 | 101,2 | 98,9 | 106,1 | 110,3 | 110,5 | 106,0 |
| Maj | 104,9 | 108,5 | 105,5 | 96,1 | 103,8 | 104,3 | 108,3 | 100,0 | 99,4 | 106,9 | 110,3 | 112,0 | 106,1 |
| Jun | 104,8 | 107,6 | 105,2 | 93,1 | 107,1 | 103,8 | 108,2 | 98,5 | 97,7 | 106,6 | 110,3 | 112,7 | 105,8 |
| Jul | 104,4 | 107,5 | 105,1 | 89,3 | 106,7 | 104,5 | 109,1 | 97,5 | 98,1 | 106,3 | 110,3 | 113,0 | 105,4 |
| Aug | 105,0 | 107,8 | 105,2 | 93,4 | 107,6 | 104,8 | 109,1 | 98,5 | 98,0 | 106,6 | 110,3 | 113,3 | 105,2 |
| Sep | 104,7 | 108,3 | 105,2 | 95,5 | 107,1 | 105,5 | 108,8 | 98,1 | 97,8 | 103,4 | 118,0 | 113,7 | 104,8 |
| Okt | 105,1 | 107,6 | 105,0 | 96,6 | 107,3 | 104,7 | 109,4 | 97,7 | 97,9 | 106,6 | 118,0 | 113,9 | 105,4 |
| Nov | 104,8 | 107,8 | 105,3 | 96,4 | 107,2 | 104,9 | 109,4 | 96,9 | 97,1 | 105,5 | 118,0 | 113,6 | 105,4 |
| Dec | 104,8 | 108,5 | 105,0 | 96,5 | 106,8 | 104,6 | 109,9 | 96,7 | 94,9 | 106,4 | 118,0 | 113,7 | 105,5 |

Konsumentprisindex månadsvis**T o t a l i n d e x****1985=100**

| År | Jan | Feb | Mar | Apr | Maj | Jun | Jul | Aug | Sep | Okt | Nov | Dec | Års-medelt |
|-----------|------------|------------|------------|------------|------------|------------|------------|------------|------------|------------|------------|------------|-------------------|
| 1985 | 98,5 | 98,5 | 99,5 | 99,9 | 100,2 | 100,2 | 100,4 | 100,3 | 100,7 | 100,5 | 100,8 | 100,7 | 100,0 |
| 1986 | 101,3 | 101,5 | 101,4 | 101,7 | 101,7 | 102,3 | 102,2 | 102,6 | 102,9 | 103,0 | 102,8 | 103,0 | 102,2 |
| 1987 | 104,2 | 104,7 | 105,0 | 106,1 | 105,8 | 106,2 | 106,6 | 106,5 | 107,0 | 107,1 | 107,0 | 107,3 | 106,1 |
| 1988 | 108,8 | 109,0 | 109,8 | 110,6 | 111,7 | 112,4 | 112,4 | 112,4 | 113,5 | 113,5 | 113,5 | 114,7 | 111,8 |
| 1989 | 115,1 | 115,9 | 117,3 | 118,4 | 119,1 | 120,7 | 120,9 | 121,0 | 122,6 | 122,6 | 122,6 | 123,8 | 120,0 |
| 1990 | 125,1 | 125,5 | 125,5 | 126,2 | 127,2 | 127,6 | 128,1 | 128,7 | 129,2 | 129,5 | 129,1 | 129,2 | 127,6 |
| 1991 | 130,9 | 131,7 | 131,4 | 132,0 | 133,0 | 132,3 | 132,8 | 132,8 | 132,8 | 133,1 | 132,5 | 133,2 | 132,4 |
| 1992 | 133,8 | 134,1 | 134,7 | 135,4 | 135,7 | 136,3 | 136,4 | 136,2 | 136,7 | 137,5 | 137,7 | 136,8 | 135,9 |
| 1993 | 138,0 | 138,8 | 139,0 | 139,4 | 139,4 | 138,9 | 139,0 | 138,8 | 139,0 | 139,5 | 139,0 | 138,6 | 139,0 |
| 1994 | 138,6 | 138,9 | 139,0 | 139,5 | 139,6 | 140,7 | 140,7 | 140,8 | 140,8 | 141,2 | 140,9 | 140,7 | 140,1 |
| 1995 | 141,0 | 141,2 | 141,0 | 141,0 | 141,3 | 141,4 | 141,5 | 140,9 | 141,2 | 140,9 | 140,8 | 140,7 | 141,0 |
| 1996 | 140,4 | 141,0 | 141,2 | 141,2 | 141,2 | 140,7 | 141,3 | 141,0 | 141,2 | 141,3 | 141,0 | 140,8 | 141,0 |
| 1997 | 141,8 | 141,9 | 141,8 | 142,4 | 142,9 | 142,8 | 143,3 | 143,8 | 144,2 | 144,7 | 144,5 | 144,5 | 143,3 |
| 1998 | 145,2 | 144,9 | 145,9 | 145,7 | 145,9 | 146,6 | 146,7 | 146,6 | 146,2 | 146,2 | 145,9 | 145,6 | 145,9 |
| 1999 | 146,0 | 145,6 | 145,9 | 146,6 | 147,4 | 147,3 | 147,6 | 147,2 | 147,6 | 148,0 | 148,1 | 148,9 | 147,2 |
| 2000 | 149,1 | 149,4 | 150,0 | 150,1 | 150,8 | 151,4 | 152,1 | 152,3 | 153,4 | 153,0 | 152,8 | 152,7 | 151,4 |
| 2001 | 153,1 | 153,7 | 153,8 | 154,5 | 155,7 | 155,7 | 155,2 | 155,7 | 155,8 | 155,5 | 155,1 | 155,2 | 154,9 |
| 2002 | 156,8 | 156,7 | 157,6 | 158,1 | 158,4 | 158,1 | 157,8 | 158,6 | 159,2 | 159,1 | 158,3 | 158,7 | 158,1 |
| 2003 | 159,0 | 159,5 | 159,8 | 159,2 | 159,1 | 159,0 | 158,4 | 159,3 | 158,9 | 159,4 | 158,9 | 159,0 | 159,1 |

1995=100

| År | Jan | Feb | Mar | Apr | Maj | Jun | Jul | Aug | Sep | Okt | Nov | Dec | Års-medelt |
|-----------|------------|------------|------------|------------|------------|------------|------------|------------|------------|------------|------------|------------|-------------------|
| 1995 | 100,0 | 99,9 | 99,8 | 99,8 | 100,0 | 100,2 | 100,4 | 100,0 | 99,9 | 99,9 | 99,9 | 99,6 | 100,0 |
| 1996 | 99,5 | 100,0 | 100,3 | 100,1 | 100,1 | 99,8 | 100,2 | 100,0 | 99,9 | 99,8 | 99,9 | 99,7 | 100,0 |
| 1997 | 100,2 | 100,3 | 100,1 | 100,5 | 101,0 | 100,9 | 101,3 | 101,6 | 101,9 | 102,1 | 101,9 | 101,9 | 101,1 |
| 1998 | 102,4 | 102,2 | 102,9 | 102,8 | 102,9 | 103,4 | 103,5 | 103,4 | 103,1 | 103,1 | 102,9 | 102,7 | 102,9 |
| 1999 | 103,0 | 102,7 | 102,9 | 103,4 | 104,0 | 103,9 | 104,1 | 103,8 | 104,1 | 104,4 | 104,5 | 105,0 | 103,8 |
| 2000 | 105,2 | 105,4 | 105,8 | 105,9 | 106,4 | 106,8 | 107,3 | 107,4 | 108,2 | 107,9 | 107,8 | 107,7 | 106,8 |
| 2001 | 108,0 | 108,5 | 108,5 | 109,0 | 109,8 | 109,8 | 109,5 | 109,8 | 109,9 | 109,7 | 109,4 | 109,5 | 109,3 |
| 2002 | 110,6 | 110,5 | 111,1 | 111,6 | 111,7 | 111,5 | 111,3 | 111,9 | 112,3 | 112,3 | 111,6 | 111,9 | 111,5 |
| 2003 | 112,2 | 112,5 | 112,7 | 112,3 | 112,2 | 112,1 | 111,7 | 112,4 | 112,1 | 112,5 | 112,1 | 112,2 | 112,2 |

Förändringar i konsumentprisindex under tolv månadersperioder

| År | | | | | | | | | | | | | Års- |
|------|------|------|-----|-----|------|------|------|-----|------|------|------|-----|---------|
| | Jan | Feb | Mar | Apr | Maj | Jun | Jul | Aug | Sep | Okt | Nov | Dec | medelt. |
| 1986 | 2,8 | 3,0 | 1,9 | 1,8 | 1,5 | 2,1 | 1,8 | 2,3 | 2,2 | 2,5 | 2,0 | 2,3 | 2,2 |
| 1987 | 2,9 | 3,2 | 3,6 | 4,3 | 4,0 | 3,8 | 4,3 | 3,8 | 4,0 | 4,0 | 4,1 | 4,2 | 3,8 |
| 1988 | 4,4 | 4,1 | 4,6 | 4,2 | 5,6 | 5,8 | 5,4 | 5,5 | 6,1 | 6,0 | 6,1 | 6,9 | 5,4 |
| 1989 | 5,8 | 6,3 | 6,8 | 7,1 | 6,6 | 7,4 | 7,6 | 7,7 | 8,0 | 8,0 | 8,0 | 7,9 | 7,3 |
| 1990 | 8,7 | 8,3 | 7,0 | 6,6 | 6,8 | 5,7 | 6,0 | 6,4 | 5,4 | 5,6 | 5,3 | 4,4 | 6,3 |
| 1991 | 4,6 | 4,9 | 4,7 | 4,6 | 4,6 | 3,7 | 3,7 | 3,2 | 2,8 | 2,8 | 2,6 | 3,1 | 3,8 |
| 1992 | 2,2 | 1,8 | 2,5 | 2,6 | 2,0 | 3,0 | 2,7 | 2,6 | 2,9 | 3,3 | 3,9 | 2,7 | 2,7 |
| 1993 | 3,1 | 3,5 | 3,2 | 3,0 | 2,7 | 1,9 | 1,9 | 1,9 | 1,7 | 1,5 | 0,9 | 1,3 | 2,2 |
| 1994 | 0,4 | 0,1 | 0,0 | 0,1 | 0,1 | 1,3 | 1,2 | 1,4 | 1,3 | 1,2 | 1,4 | 1,5 | 0,8 |
| 1995 | 1,7 | 1,7 | 1,4 | 1,1 | 1,2 | 0,5 | 0,6 | 0,1 | 0,3 | -0,2 | -0,1 | 0,0 | 0,7 |
| 1996 | -0,4 | -0,1 | 0,1 | 0,1 | -0,1 | -0,5 | -0,1 | 0,1 | 0,0 | 0,3 | 0,1 | 0,1 | 0,0 |
| 1997 | 1,0 | 0,7 | 0,4 | 0,9 | 1,2 | 1,5 | 1,4 | 2,0 | 2,1 | 2,4 | 2,5 | 2,6 | 1,6 |
| 1998 | 2,4 | 2,1 | 2,9 | 2,3 | 2,1 | 2,6 | 2,4 | 1,9 | 1,4 | 1,0 | 1,0 | 0,8 | 1,9 |
| 1999 | 0,6 | 0,5 | 0,0 | 0,6 | 1,1 | 0,5 | 0,6 | 0,4 | 1,0 | 1,3 | 1,6 | 2,2 | 0,9 |
| 2000 | 2,1 | 2,6 | 2,8 | 2,4 | 2,3 | 2,8 | 3,1 | 3,5 | 3,9 | 3,4 | 3,2 | 2,6 | 2,9 |
| 2001 | 2,6 | 2,9 | 2,6 | 2,9 | 3,2 | 2,8 | 2,0 | 2,3 | 1,6 | 1,6 | 1,5 | 1,6 | 2,3 |
| 2002 | 2,4 | 1,9 | 2,3 | 2,2 | 1,8 | 1,8 | 2,1 | 2,1 | 2,3 | 2,5 | 2,1 | 2,2 | 2,1 |
| 2003 | 1,4 | 1,8 | 1,4 | 0,6 | 0,5 | 0,6 | 0,4 | 0,5 | -0,2 | 0,2 | 0,4 | 0,2 | 0,6 |

Harmoniserat konsumentprisindex Procentuell förändring under tolv månadersperioder

| | 2001- 2002 | 2002:7- 2003:7 | 2002:8- 2003:8 | 2002:9- 2003:9 | 2002:10- 2003:10 | 2002:11- 2003:11 |
|----------------|---------------|-------------------|-------------------|-------------------|---------------------|---------------------|
| Finland | 2,0 | 1,0 | 1,2 | 1,2 | 0,9 | 1,2 |
| Belgien | 1,6 | 1,4 | 1,6 | 1,7 | 1,4 | 1,8 |
| Frankrike | 1,9 | 1,9 | 2,0 | 2,3 | 2,3 | 2,5 * |
| Grekland | 3,9 | 3,5 | 3,3 | 3,3 | : | : |
| Irland | 4,7 | 3,9 | 3,9 | 3,8 | 3,3 | 3,3 |
| Italien | 2,6 | 2,9 | 2,7 | 3,0 | 2,8 | 2,8 * |
| Luxemburg | 2,1 | 1,9 | 2,3 | 2,7 | 1,8 | 2,0 |
| Nederländerna | 3,9 | 2,1 | 2,2 | 2,0 | 1,9 | 2,0 * |
| Portugal | 3,7 | 2,9 | 2,9 | 3,2 | 2,8 | 2,3 |
| Spanien | 3,6 | 2,9 | 3,1 | 3,0 | 2,7 | 2,9 |
| Tyskland | 1,3 | 0,8 | 1,1 | 1,1 | 1,1 | 1,3 |
| Österrike | 1,7 | 1,0 | 1,0 | 1,4 | 1,1 # | 1,3 * |
| EMU | 2,3 * | 1,9 | 2,1 | 2,2 | 2,0 * | 2,2 * |
| Sverige | 2,0 | 2,4 | 2,2 | 2,3 | 2,0 | 2,0 |
| Danmark | 2,4 | 1,8 | 1,5 | 1,7 | 1,1 | 1,4 |
| Storbritannien | 1,3 | 1,3 | 1,4 | 1,4 | 1,4 | 1,3 |
| EU | 2,1 | 1,8 | 2,0 | 2,0 | 1,9 *# | 2,0 * |
| Island | 5,3 | 0,9 | 1,0 | 1,2 | 1,1 | 1,5 |
| Norge | 0,8 | 1,2 | 2,0 | 1,9 | 1,6 | 1,5 |

* Preliminär uppgift

Korrigerad uppgift

: Inte tillgänglig

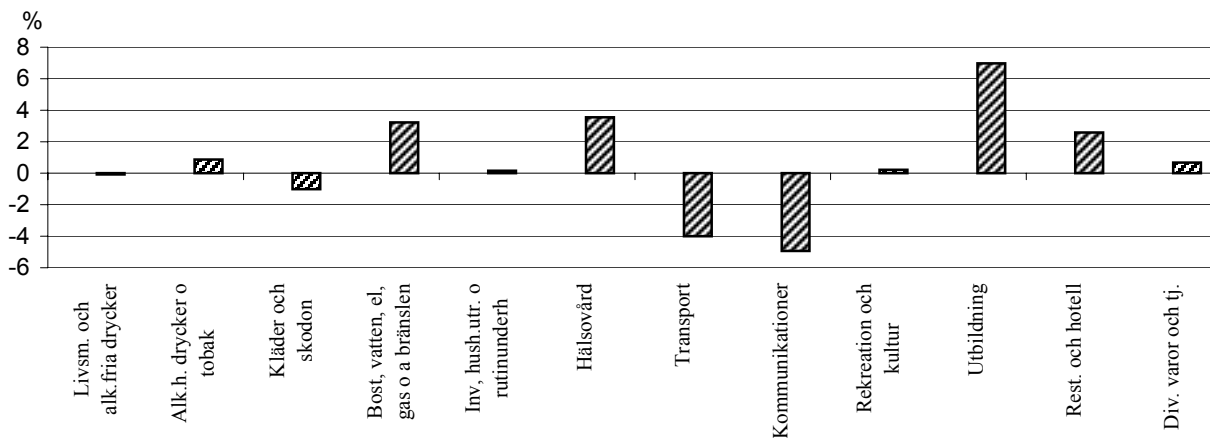
ÅRSÖVERSIKT 2003

I det övre diagrammet framgår förändringen i konsumentprisindexet för huvudgrupperna från december 2002 till december 2003. Under denna period har priserna totalt stigit med 0,2 procent.

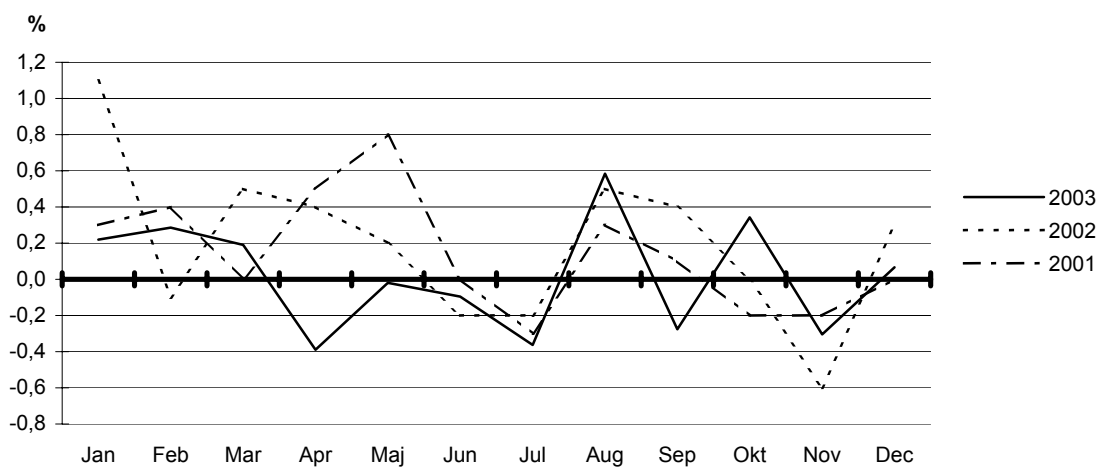
Med hjälp av det nedre diagrammet kan man jämföra den månadsvisa förändringen av totalindexet 2003 med utvecklingen under åren 2002 och 2001.

I tabellen på nästa sida framgår den månatliga förändringen för varje huvudgrupp 2003 samt för totalindex åren 2003-1997.

Procentuella förändringar för huvudgrupperna under tolv månader, dec 2002 till dec 2003



Procentuella förändringar av totalindex månadsvis 2001-2003



PROCENTUELL FÖRÄNDRING MÅNADSVIS FÖR HUVUDGRUPPERNA 2003

| Huvudgrupp | Dec- Jan | Jan- Feb | Feb- Mar | Mar- Apr | Apr- Maj | Maj- Jun | Jun- Jul | Jul- Aug | Aug- Sep | Sep- Okt | Okt- Nov | Nov- Dec | |
|---|-------------|-------------|-------------|-------------|-------------|-------------|-------------|-------------|-------------|-------------|-------------|-------------|-------------|
| Livsmedel och alkoholfria drycker | 1,0 | 0,6 | -0,2 | -1,1 | -0,4 | -0,8 | -0,1 | 0,2 | 0,5 | -0,6 | 0,1 | 0,7 | |
| Alkoholhaltiga drycker och tobak | 0,8 | 0,2 | 0,0 | 0,0 | 0,3 | -0,3 | -0,1 | 0,0 | 0,0 | -0,2 | 0,2 | -0,2 | |
| Kläder och skodon | -10,8 | 1,7 | 6,1 | 1,0 | 1,3 | -3,2 | -4,0 | 4,6 | 2,3 | 1,1 | -0,2 | 0,2 | |
| Boende, värme och el | 1,9 | 0,5 | 0,3 | -1,9 | -0,5 | 3,2 | -0,4 | 0,8 | -0,4 | 0,2 | -0,1 | -0,3 | |
| Inventarier, hushållsutrustning, hushållstjänster | 0,8 | -0,4 | -0,2 | 0,2 | -0,5 | -0,5 | 0,7 | 0,2 | 0,7 | -0,8 | 0,2 | -0,3 | |
| Hälsa- och sjukvård | 0,3 | 0,8 | -0,1 | 1,0 | 0,1 | -0,1 | 0,8 | 0,0 | -0,2 | 0,5 | 0,0 | 0,4 | |
| Transport | 0,0 | 1,2 | -0,3 | -0,5 | -1,1 | -1,5 | -1,1 | 1,0 | -0,4 | -0,4 | -0,8 | -0,2 | |
| Post- och telekommunikationer | 1,3 | -1,1 | -0,3 | -0,8 | 0,5 | -1,7 | 0,5 | -0,2 | -0,1 | 0,1 | -0,9 | -2,2 | |
| Rekreation och kultur | 0,2 | -1,1 | 0,0 | 1,0 | 0,7 | -0,3 | -0,2 | 0,3 | -3,0 | 3,0 | -1,1 | 0,8 | |
| Utbildning | 0,0 | 0,0 | 0,0 | 0,0 | 0,0 | 0,0 | 0,0 | 0,0 | 7,0 | 0,0 | 0,0 | 0,0 | |
| Hotell, kaféer och restauranger | 0,0 | 0,4 | -0,3 | -0,4 | 1,4 | 0,6 | 0,3 | 0,3 | 0,3 | 0,1 | -0,2 | 0,1 | |
| Övriga varor och tjänster | 1,2 | 0,0 | 0,1 | -0,1 | 0,2 | -0,4 | -0,4 | -0,1 | -0,5 | 0,6 | 0,1 | 0,1 | |
| Totalindex | | | | | | | | | | | | | |
| | 2003 | 0,2 | 0,3 | 0,2 | -0,4 | 0,0 | -0,1 | -0,4 | 0,6 | -0,3 | 0,3 | -0,3 | 0,1 |
| | 2002 | 1,1 | -0,1 | 0,5 | 0,4 | 0,2 | -0,2 | -0,2 | 0,5 | 0,4 | 0,0 | -0,6 | 0,3 |
| | 2001 | 0,3 | 0,4 | 0,0 | 0,5 | 0,8 | 0,0 | -0,3 | 0,3 | 0,1 | -0,2 | -0,2 | 0,0 |
| | 2000 | 0,2 | 0,2 | 0,4 | 0,1 | 0,5 | 0,4 | 0,5 | 0,1 | 0,7 | -0,3 | -0,1 | -0,1 |
| | 1999 | 0,3 | -0,3 | 0,2 | 0,5 | 0,6 | -0,1 | 0,2 | -0,3 | 0,3 | 0,3 | 0,1 | 0,5 |
| | 1998 | 0,5 | -0,2 | 0,7 | -0,1 | 0,1 | 0,5 | 0,1 | -0,1 | -0,3 | 0,0 | -0,2 | -0,2 |
| | 1997 | 0,5 | 0,1 | -0,2 | 0,4 | 0,5 | -0,1 | 0,4 | 0,3 | 0,3 | 0,2 | -0,2 | 0,0 |