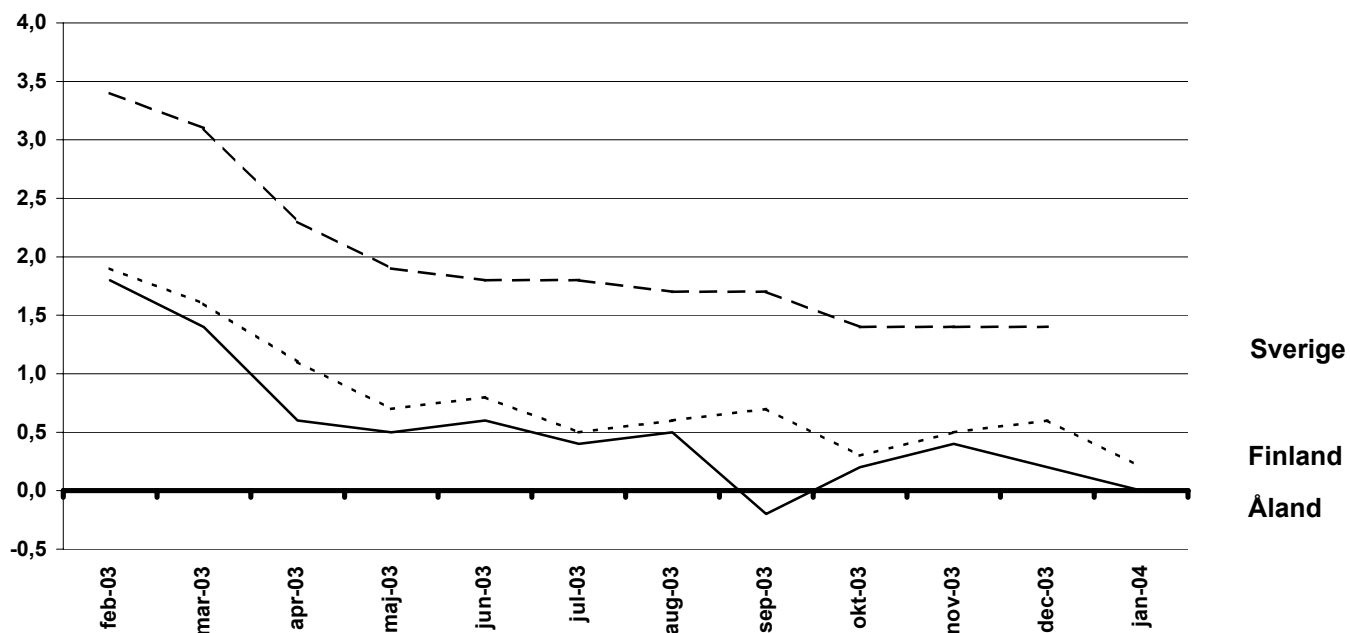


Konsumentprisindex

Januari 2004

Förändringar i konsumentprisindex under tolv månaders perioder



OFÖRÄNDRADE PRISER

Under de senaste tolv månaderna, från januari 2003 till januari 2004, var de åländska konsumentpriserna oförändrade totalt sett. Huvudgrupperna bostäder, vatten, elektricitet, gas och andra bränslen samt restauranger och hotell ökade inflationstakten medan huvudgrupperna transport och kommunikationer dämpade den i motsvarande grad. I december 2003 var inflationstakten 0,2 procent. Från december 2003 till januari 2004 var priserna också oförändrade.

Den finländska inflationstakten var 0,2 procent i januari. Höjda livsmedelspriser ökade inflationstakten medan sänkta räntor samt billigare bensin och telefonavgifter dämpade den. Från december 2003 till januari 2004 sjönk konsumentpriserna med 0,3 procent.

Sverige publicerar sitt konsumentprisindex för januari den 19 februari.

Inflationstakten för EMU-länderna i genomsnitt, mätt med det harmoniserade konsumentprisindexet (HIKP), var i december 2003 preliminärt 2,0 procent. Mätt med HIKP var ökningstakten i Finland 1,2 procent och i Sverige 1,8 procent under samma period.

Hur konsumentprisindex används

Ett exempel

1. Förändringen av totalindex från maj 2003 till januari 2004:

$$\frac{104,8 - 104,9}{104,9} \times 100 = -0,1 \%$$

2. 500 mk i 1988 års penningvärde omräknat till motsvarande värde i euro 2003:

Konsumentprisindex (1985=100) 1988: 111,8; 2003: 159,1

$$\frac{159,1}{111,8} \times 500 = 711,54 / 5,94573 = 119,67$$

PROCENTUELLA FÖRÄNDRINGAR, MÅNADSVIS OCH I TOLVMÅNADERSPERIODER HUVUDGRUPPER

Huvudgrupper	För Åland				För Finland	
	Okt- Nov	Nov- Dec	Dec- 2003:1- Jan 2004:1	Dec- 2003:1- Jan 2004:1	Dec- 2003:1- Jan 2004:1	Dec- 2003:1- Jan 2004:1
01 Livsmedel och alkoholfria drycker	0,1	0,7	0,9	-0,2	1,2	1,9
02 Alkoholhaltiga drycker och tobak	0,2	-0,2	0,6	0,6	0,6	1,0
03 Kläder och skodon	-0,2	0,2	-5,5	4,9	-9,8	-0,7
04 Bostäder, vatten, elektricitet, gas o andra bränslen	-0,1	-0,3	0,5	1,9	0,2	0,2
05 Inventarier, hushållsutrustning o rutinunderhåll	0,2	-0,3	-0,5	-1,1	-0,2	0,4
06 Hälsovård	0,0	0,4	0,6	3,9	-1,7	1,7
07 Transport	-0,8	-0,2	0,0	-4,1	0,5	-2,1
08 Kommunikationer	-0,9	-2,2	-2,8	-8,7	-2,6	-7,8
09 Rekreation och kultur	-1,1	0,8	-0,2	-0,1	-0,4	1,0
10 Utbildning	0,0	0,0	0,0	7,0	0,0	5,6
11 Restauranger och hotell	-0,2	0,1	0,6	3,2	0,5	2,4
12 Diverse varor och tjänster	0,1	0,1	0,2	-0,3	0,9	0,3
Totalindex	-0,3	0,1	0,0	0,0	-0,3	0,2

KONSUMENTPRISINDEX FÖR ÅLAND

HUVUDGRUPPER

2000=100

Vikt	Total- index	Livs- medel och alkohol- fria drycker	Alkohol- haltiga drycker och tobak	Kläder och skodon	Bostäder, vatten, elektricitet, gas o andra bränslen	Inven- tarier, hush.ut- rustn. o underhåll av bostaden	Hälsöv ård	Trans- port	Kommuni- kationer	Rekrea- tion och kultur	Utbild- ning	Restaur- anger och hotell	Diverse varor och tjänster
0/00	1 000,0	145,3	64,7	51,0	166,9	54,1	44,5	160,2	36,0	129,0	5,4	77,7	65,4
2000	100,0	100,0	100,0	100,0	100,0	100,0	100,0	100,0	100,0	100,0	100,0	100,0	100,0
2001	102,0	103,8	101,9	101,3	103,0	101,0	101,3	99,1	99,5	102,4	103,4	104,5	102,4
2002	104,2	108,8	104,0	98,3	103,0	103,6	105,5	100,3	102,7	105,4	106,4	108,8	104,4
2003	104,9	108,6	105,1	93,4	106,3	104,7	108,5	99,1	98,4	105,9	112,9	112,4	105,6
2002													
Jan	103,4	111,3	103,6	102,6	101,5	101,6	104,0	97,9	103,1	102,8	105,1	106,1	103,2
Feb	103,3	109,9	103,7	98,2	101,5	102,1	104,0	99,4	103,1	103,4	105,1	106,0	103,4
Mar	103,9	111,2	103,7	98,3	101,8	102,4	104,0	99,4	103,3	104,9	105,1	106,8	103,9
Apr	104,2	109,6	104,1	98,6	102,0	103,5	105,0	101,2	103,4	105,8	105,1	106,9	104,3
Maj	104,4	109,0	104,1	99,0	103,4	103,3	104,9	100,6	103,4	105,5	105,1	108,1	105,1
Jun	104,2	108,7	104,1	98,9	103,4	103,1	104,6	99,9	102,9	105,5	105,1	108,7	105,7
Jul	104,0	106,5	104,1	94,8	103,4	103,5	105,4	100,4	103,9	105,7	105,1	109,9	104,9
Aug	104,5	107,0	104,1	97,8	103,9	104,6	106,8	100,7	103,8	106,3	105,1	110,3	104,5
Sep	105,0	109,0	104,2	98,4	104,1	104,9	106,7	101,3	103,0	106,1	105,1	110,3	104,3
Okt	104,9	108,1	104,2	97,4	104,2	104,5	107,4	101,3	102,9	106,7	110,3	110,6	104,3
Nov	104,3	107,1	104,2	98,0	103,2	104,8	107,3	100,5	99,9	105,5	110,3	110,7	104,8
Dec	104,6	108,6	104,1	97,5	103,5	104,5	106,1	100,7	99,8	106,1	110,3	110,9	104,8
2003													
Jan	104,8	109,7	104,9	87,0	105,4	105,3	106,5	100,7	101,1	106,3	110,3	110,9	106,0
Feb	105,1	110,4	105,2	88,5	105,9	104,8	107,3	101,9	100,0	105,1	110,3	111,3	106,0
Mar	105,3	110,2	105,1	93,9	106,2	104,6	107,2	101,7	99,7	105,1	110,3	110,9	106,1
Apr	104,9	109,0	105,1	94,9	104,2	104,8	108,2	101,2	98,9	106,1	110,3	110,5	106,0
Maj	104,9	108,5	105,5	96,1	103,8	104,3	108,3	100,0	99,4	106,9	110,3	112,0	106,1
Jun	104,8	107,6	105,2	93,1	107,1	103,8	108,2	98,5	97,7	106,6	110,3	112,7	105,8
Jul	104,4	107,5	105,1	89,3	106,7	104,5	109,1	97,5	98,1	106,3	110,3	113,0	105,4
Aug	105,0	107,8	105,2	93,4	107,6	104,8	109,1	98,5	98,0	106,6	110,3	113,3	105,2
Sep	104,7	108,3	105,2	95,5	107,1	105,5	108,8	98,1	97,8	103,4	118,0	113,7	104,8
Okt	105,1	107,6	105,0	96,6	107,3	104,7	109,4	97,7	97,9	106,6	118,0	113,9	105,4
Nov	104,8	107,8	105,3	96,4	107,2	104,9	109,4	96,9	97,1	105,5	118,0	113,6	105,4
Dec	104,8	108,5	105,0	96,5	106,8	104,6	109,9	96,7	94,9	106,4	118,0	113,7	105,5
2004													
Jan	104,8	109,5	105,6	91,3	107,4	104,1	110,6	96,7	92,3	106,2	118,0	114,5	105,7

FÖRÄNDRINGAR I KONSUMENTPRISINDEX UNDER TOLVMÅNADERSPERIODER

År													Års-
	Jan	Feb	Mar	Apr	Maj	Jun	Jul	Aug	Sep	Okt	Nov	Dec	medelt
1986	2,8	3,0	1,9	1,8	1,5	2,1	1,8	2,3	2,2	2,5	2,0	2,3	2,2
1987	2,9	3,2	3,6	4,3	4,0	3,8	4,3	3,8	4,0	4,0	4,1	4,2	3,8
1988	4,4	4,1	4,6	4,2	5,6	5,8	5,4	5,5	6,1	6,0	6,1	6,9	5,4
1989	5,8	6,3	6,8	7,1	6,6	7,4	7,6	7,7	8,0	8,0	8,0	7,9	7,3
1990	8,7	8,3	7,0	6,6	6,8	5,7	6,0	6,4	5,4	5,6	5,3	4,4	6,3
1991	4,6	4,9	4,7	4,6	4,6	3,7	3,7	3,2	2,8	2,8	2,6	3,1	3,8
1992	2,2	1,8	2,5	2,6	2,0	3,0	2,7	2,6	2,9	3,3	3,9	2,7	2,7
1993	3,1	3,5	3,2	3,0	2,7	1,9	1,9	1,9	1,7	1,5	0,9	1,3	2,2
1994	0,4	0,1	0,0	0,1	0,1	1,3	1,2	1,4	1,3	1,2	1,4	1,5	0,8
1995	1,7	1,7	1,4	1,1	1,2	0,5	0,6	0,1	0,3	-0,2	-0,1	0,0	0,7
1996	-0,4	-0,1	0,1	0,1	-0,1	-0,5	-0,1	0,1	0,0	0,3	0,1	0,1	0,0
1997	1,0	0,7	0,4	0,9	1,2	1,5	1,4	2,0	2,1	2,4	2,5	2,6	1,6
1998	2,4	2,1	2,9	2,3	2,1	2,6	2,4	1,9	1,4	1,0	1,0	0,8	1,9
1999	0,6	0,5	0,0	0,6	1,1	0,5	0,6	0,4	1,0	1,3	1,6	2,2	0,9
2000	2,1	2,6	2,8	2,4	2,3	2,8	3,1	3,5	3,9	3,4	3,2	2,6	2,9
2001	2,6	2,9	2,6	2,9	3,2	2,8	2,0	2,3	1,6	1,6	1,5	1,6	2,3
2002	2,4	1,9	2,3	2,2	1,8	1,8	2,1	2,1	2,3	2,5	2,1	2,2	2,1
2003	1,4	1,8	1,4	0,6	0,5	0,6	0,4	0,5	-0,2	0,2	0,4	0,2	0,6
2004	0,0												

HARMONISERAT KONSUMENTPRISINDEX PROCENTUELL FÖRÄNDRING UNDER TOLVMÅNADERSPERIODER

	2002- 2003	2001:8- 2002:8	2001:9- 2002:9	2001:10- 2002:10	2001:11- 2002:11	2001:12- 2002:12
Finland	1,3	1,2	1,2	0,9	1,2	1,2
Belgien	1,5	1,6	1,7	1,4	1,8	1,7
Frankrike	2,2 *	2,0	2,3	2,3	2,5	2,4 *
Grekland	:	3,3	3,3	:	:	3,1
Irland	4,0	3,9	3,8	3,3	3,3	2,9
Italien	2,8 *	2,7	3,0	2,8	2,8	2,5 *
Luxemburg	2,5	2,3	2,7	1,8	2,0	2,4
Nederländerna	2,2 *	2,2	2,0	1,9	2,0	1,6 *
Portugal	3,3	2,9	3,2	2,8	2,3	2,3
Spanien	3,1	3,1	3,0	2,7	2,9	2,7
Tyskland	1,0	1,1	1,1	1,1	1,3	1,1
Österrike	1,3	1,0	1,4	1,1	1,3	1,3
EMU	2,1 *	2,1	2,2	2,0 *	2,2 *	2,0 *
Sverige	2,3	2,2	2,3	2,0	2,0	1,8
Danmark	2,0	1,5	1,7	1,1	1,4	1,2
Storbritannien	1,4	1,4	1,4	1,4	1,3	1,3
EU	2,0 *	2,0	2,0	1,9 *	2,0 *	1,8 *
Island	1,4	1,0	1,2	1,1	1,5	1,8
Norge	2,0	1,8 #	1,5 #	1,3 #	1,0 #	0,1

* Preliminär uppgift

Korrigerad uppgift

: Inte tillgänglig