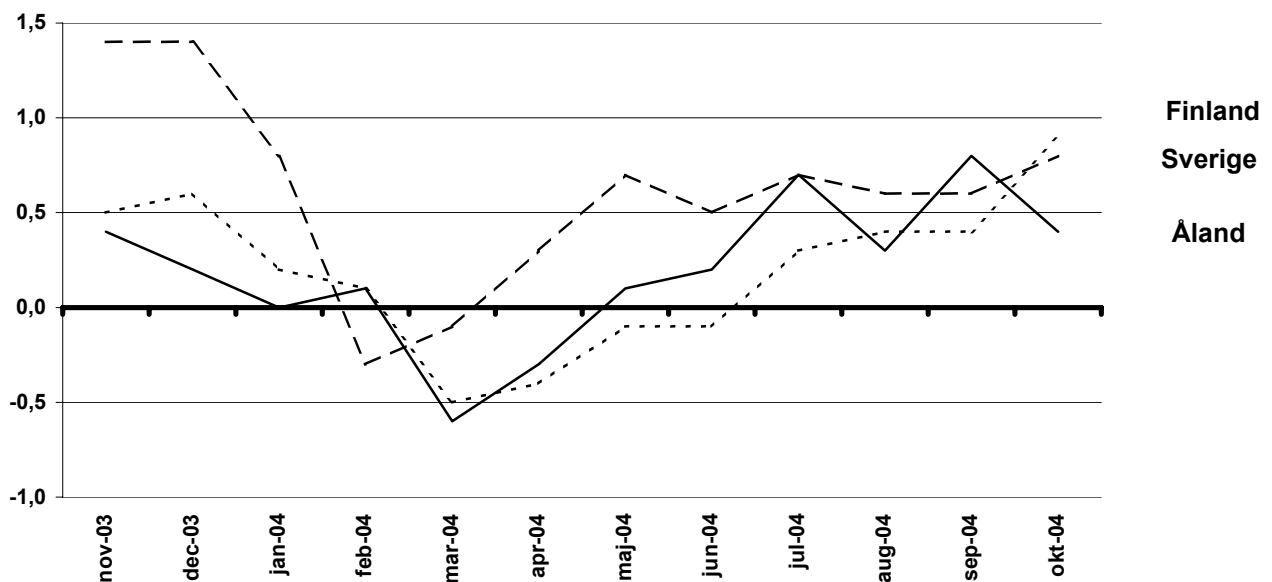


Konsumentprisindex

Oktober 2004

Förändringar i konsumentprisindex under tolv månaders perioder



Lägre inflationstakt

Under de senaste tolv månaderna, från oktober 2003 till oktober 2004, steg det åländska konsumentprisindexet med 0,4 procent. I september steg indexet med 0,8 procent på årsbasis. Huvudgruppen bostäder, vatten, elektricitet, gas o andra bränslen inverkade med 0,6 procentenheter på den totala uppgången och grupperna transport samt rekreation och kultur med 0,3 procentenheter vardera. Höjningen av konsumentpriserna motverkades av lägre priser på alkoholhaltiga drycker och tobak samt kommunikationer.

Från september till oktober sjönk priserna med 0,1 procent i genomsnitt beroende på lägre priser inom grupperna livsmedel och alkoholfria drycker samt käder och skodon.

De finländska konsumentpriserna steg 0,9 procent i oktober på årsbasis. I september var ökningstakten 0,4 procent. Dyrare bränsle, kultur- och fritidstjänster samt hyreshöjningar och dyrare bostäder påverkade inflationen mest. Sänkta priser på alkoholhaltiga drycker och tobak dämpade inflationen. Från september till oktober 2004 steg konsumentpriserna med 0,3 procent, främst på grund av dyrare oljeprodukter.

De svenska konsumentpriserna steg i genomsnitt med 0,8 procent på årsbasis i oktober. I september var inflationstakten 0,6 procent. Höjda priser inom transport bidrog mest till den totala uppgången. Från september till oktober 2004 steg konsumentpriserna med 0,3 procent i genomsnitt.

Inflationstakten för EMU-länderna i genomsnitt, mätt med det harmoniserade konsumentprisindexet (HIKP), var i september 2004 preliminärt 2,1 procent. Mätt med HIKP var Finlands ökningstakt på årsnivå 0,2 procent samma period. I Sverige var motsvarande inflationstakt 1,2 procent. Av EMU-länderna hade Spanien och Luxemburg den snabbaste ökningstakten, 3,2 respektive 3,1 procent.

Hur konsumentprisindex används

Ett exempel

1. Förändringen av totalindex från maj 2003 till januari 2004:

$$\frac{104,8 - 104,9}{104,9} \times 100 = -0,1 \%$$

2. 500 mk i 1988 års penningvärde omräknat till motsvarande värde i euro 2003:

Konsumentprisindex (1985=100) 1988: 111,8; 2003: 159,1

$$\frac{159,1}{111,8} \times 500 = 711,54 / 5,94573 = 119,7 \text{ euro}$$

Procentuella förändringar månadsvis och i tolv månadersperioder Huvudgrupper

Huvudgrupper	För Åland				För Finland	
	Jul-Aug	Aug-Sep	Sep-Okt	2003:10-2004:10	Sep-2003:10-Okt	2004:10
01 Livsmedel och alkoholfria drycker	-1,1	1,1	-0,8	0,9	-0,5	0,5
02 Alkoholhaltiga drycker och tobak	-0,1	-0,1	-0,1	-12,7	0,0	-13,1
03 Kläder och skodon	4,3	3,0	-1,3	-1,2	0,0	0,1
04 Bostäder, vatten, elektricitet, gas o andra bränslen	0,7	0,0	0,9	3,6	0,5	3,0
05 Inventarier, hushållsutrustning o rutinunderhåll	0,6	-0,1	-0,8	-0,8	0,1	0,6
06 Hälsovård	-0,1	0,3	0,8	4,3	0,9	2,1
07 Transport	0,3	-0,6	0,0	1,7	1,4	4,7
08 Kommunikationer	-0,3	-0,3	-0,2	-9,9	-0,2	-9,6
09 Rekreation och kultur	0,0	-0,1	-0,2	2,1	0,1	1,8
10 Utbildning	0,0	6,4	0,0	6,9	0,0	4,6
11 Restauranger och hotell	0,0	-0,5	-0,5	0,2	0,1	0,5
12 Diverse varor och tjänster	0,3	0,2	-0,1	1,3	0,1	2,4
Totalindex	0,2	0,2	-0,1	0,4	0,3	0,9

Konsumentprisindex för Åland

H u v u d g r u p p e r

2000=100

Vikt	Total- index	Livs- medel och alkohol- fria drycker	Alkohol- haltiga drycker och tobak	Kläder och skodon	Bostäder, vatten, elektrici- tet, gas o andra bränslen	Inven- tarier, hush.ut- rustn. o rutinun- derhåll av bostaden	Hälsov- ård	Trans- port	Kom- muni- kation- er	Rekrea- tion och kultur	Utbild- ning	Restau- ranger och hotell	Diverse varor och tjänster
0/00	1 000,0	145,3	64,7	51,0	166,9	54,1	44,5	160,2	36,0	129,0	5,4	77,7	65,4
2000	100,0	100,0	100,0	100,0	100,0	100,0	100,0	100,0	100,0	100,0	100,0	100,0	100,0
2001	102,0	103,8	101,9	101,3	103,0	101,0	101,3	99,1	99,5	102,4	103,4	104,5	102,4
2002	104,2	108,8	104,0	98,3	103,0	103,6	105,5	100,3	102,7	105,4	106,4	108,8	104,4
2003	104,9	108,6	105,1	93,4	106,3	104,7	108,5	99,1	98,4	105,9	112,9	112,4	105,6
2002													
Jan	103,4	111,3	103,6	102,6	101,5	101,6	104,0	97,9	103,1	102,8	105,1	106,1	103,2
Feb	103,3	109,9	103,7	98,2	101,5	102,1	104,0	99,4	103,1	103,4	105,1	106,0	103,4
Mar	103,9	111,2	103,7	98,3	101,8	102,4	104,0	99,4	103,3	104,9	105,1	106,8	103,9
Apr	104,2	109,6	104,1	98,6	102,0	103,5	105,0	101,2	103,4	105,8	105,1	106,9	104,3
Maj	104,4	109,0	104,1	99,0	103,4	103,3	104,9	100,6	103,4	105,5	105,1	108,1	105,1
Jun	104,2	108,7	104,1	98,9	103,4	103,1	104,6	99,9	102,9	105,5	105,1	108,7	105,7
Jul	104,0	106,5	104,1	94,8	103,4	103,5	105,4	100,4	103,9	105,7	105,1	109,9	104,9
Aug	104,5	107,0	104,1	97,8	103,9	104,6	106,8	100,7	103,8	106,3	105,1	110,3	104,5
Sep	105,0	109,0	104,2	98,4	104,1	104,9	106,7	101,3	103,0	106,1	105,1	110,3	104,3
Okt	104,9	108,1	104,2	97,4	104,2	104,5	107,4	101,3	102,9	106,7	110,3	110,6	104,3
Nov	104,3	107,1	104,2	98,0	103,2	104,8	107,3	100,5	99,9	105,5	110,3	110,7	104,8
Dec	104,6	108,6	104,1	97,5	103,5	104,5	106,1	100,7	99,8	106,1	110,3	110,9	104,8
2003													
Jan	104,8	109,7	104,9	87,0	105,4	105,3	106,5	100,7	101,1	106,3	110,3	110,9	106,0
Feb	105,1	110,4	105,2	88,5	105,9	104,8	107,3	101,9	100,0	105,1	110,3	111,3	106,0
Mar	105,3	110,2	105,1	93,9	106,2	104,6	107,2	101,7	99,7	105,1	110,3	110,9	106,1
Apr	104,9	109,0	105,1	94,9	104,2	104,8	108,2	101,2	98,9	106,1	110,3	110,5	106,0
Maj	104,9	108,5	105,5	96,1	103,8	104,3	108,3	100,0	99,4	106,9	110,3	112,0	106,1
Jun	104,8	107,6	105,2	93,1	107,1	103,8	108,2	98,5	97,7	106,6	110,3	112,7	105,8
Jul	104,4	107,5	105,1	89,3	106,7	104,5	109,1	97,5	98,1	106,3	110,3	113,0	105,4
Aug	105,0	107,8	105,2	93,4	107,6	104,8	109,1	98,5	98,0	106,6	110,3	113,3	105,2
Sep	104,7	108,3	105,2	95,5	107,1	105,5	108,8	98,1	97,8	103,4	118,0	113,7	104,8
Okt	105,1	107,6	105,0	96,6	107,3	104,7	109,4	97,7	97,9	106,6	118,0	113,9	105,4
Nov	104,8	107,8	105,3	96,4	107,2	104,9	109,4	96,9	97,1	105,5	118,0	113,6	105,4
Dec	104,8	108,5	105,0	96,5	106,8	104,6	109,9	96,7	94,9	106,4	118,0	113,7	105,5
2004													
Jan	104,8	109,5	105,6	91,3	107,4	104,1	110,6	96,7	92,3	106,2	118,0	114,5	105,7
Feb	105,2	109,0	105,2	94,8	107,8	104,2	110,8	96,6	93,1	107,9	118,0	114,4	106,5
Mar	104,7	109,2	92,5	95,5	108,3	104,2	110,8	97,0	95,3	108,3	118,0	113,2	106,4
Apr	104,6	109,5	92,3	95,6	108,6	103,7	111,9	96,8	91,0	108,4	118,6	113,3	106,6
Maj	105,0	108,9	92,3	95,8	109,0	104,7	111,9	98,7	89,1	109,1	118,6	114,0	106,4
Jun	105,0	108,1	92,1	93,5	109,1	104,3	112,0	99,7	89,6	109,1	118,6	114,1	106,3
Jul	105,2	109,5	91,9	90,0	109,5	104,2	113,0	99,5	89,0	109,3	118,6	115,3	106,3
Aug	105,4	108,3	91,8	93,9	110,2	104,8	112,9	99,8	88,7	109,2	118,6	115,2	106,6
Sep	105,6	109,5	91,8	96,7	110,2	104,7	113,2	99,3	88,4	109,1	126,2	114,7	106,9
Okt	105,5	108,6	91,7	95,4	111,2	103,9	114,1	99,3	88,2	108,9	126,2	114,1	106,8

Konsumentprisindex för Åland månadsvis
Totalindex
1985=100

År	Jan	Feb	Mar	Apr	Maj	Jun	Jul	Aug	Sep	Okt	Nov	Dec	Års-medelt
1985	98,5	98,5	99,5	99,9	100,2	100,2	100,4	100,3	100,7	100,5	100,8	100,7	100,0
1986	101,3	101,5	101,4	101,7	101,7	102,3	102,2	102,6	102,9	103,0	102,8	103,0	102,2
1987	104,2	104,7	105,0	106,1	105,8	106,2	106,6	106,5	107,0	107,1	107,0	107,3	106,1
1988	108,8	109,0	109,8	110,6	111,7	112,4	112,4	112,4	113,5	113,5	113,5	114,7	111,8
1989	115,1	115,9	117,3	118,4	119,1	120,7	120,9	121,0	122,6	122,6	122,6	123,8	120,0
1990	125,1	125,5	125,5	126,2	127,2	127,6	128,1	128,7	129,2	129,5	129,1	129,2	127,6
1991	130,9	131,7	131,4	132,0	133,0	132,3	132,8	132,8	132,8	133,1	132,5	133,2	132,4
1992	133,8	134,1	134,7	135,4	135,7	136,3	136,4	136,2	136,7	137,5	137,7	136,8	135,9
1993	138,0	138,8	139,0	139,4	139,4	138,9	139,0	138,8	139,0	139,5	139,0	138,6	139,0
1994	138,6	138,9	139,0	139,5	139,6	140,7	140,7	140,8	140,8	141,2	140,9	140,7	140,1
1995	141,0	141,2	141,0	141,0	141,3	141,4	141,5	140,9	141,2	140,9	140,8	140,7	141,0
1996	140,4	141,0	141,2	141,2	141,2	140,7	141,3	141,0	141,2	141,3	141,0	140,8	141,0
1997	141,8	141,9	141,8	142,4	142,9	142,8	143,3	143,8	144,2	144,7	144,5	144,5	143,3
1998	145,2	144,9	145,9	145,7	145,9	146,6	146,7	146,6	146,2	146,2	145,9	145,6	145,9
1999	146,0	145,6	145,9	146,6	147,4	147,3	147,6	147,2	147,6	148,0	148,1	148,9	147,2
2000	149,1	149,4	150,0	150,1	150,8	151,4	152,1	152,3	153,4	153,0	152,8	152,7	151,4
2001	153,1	153,7	153,8	154,5	155,7	155,7	155,2	155,7	155,8	155,5	155,1	155,2	154,9
2002	156,8	156,7	157,6	158,1	158,4	158,1	157,8	158,6	159,2	159,1	158,3	158,7	158,1
2003	159,0	159,5	159,8	159,2	159,1	159,0	158,4	159,3	158,9	159,4	158,9	159,0	159,1
2004	159,0	159,7	158,8	158,7	159,3	159,2	159,5	159,8	160,2	160,0			

1995=100

År	Jan	Feb	Mar	Apr	Maj	Jun	Jul	Aug	Sep	Okt	Nov	Dec	Års-medelt
1995	100,0	99,9	99,8	99,8	100,0	100,2	100,4	100,0	99,9	99,9	99,9	99,6	100,0
1996	99,5	100,0	100,3	100,1	100,1	99,8	100,2	100,0	99,9	99,8	99,9	99,7	100,0
1997	100,2	100,3	100,1	100,5	101,0	100,9	101,3	101,6	101,9	102,1	101,9	101,9	101,1
1998	102,4	102,2	102,9	102,8	102,9	103,4	103,5	103,4	103,1	103,1	102,9	102,7	102,9
1999	103,0	102,7	102,9	103,4	104,0	103,9	104,1	103,8	104,1	104,4	104,5	105,0	103,8
2000	105,2	105,4	105,8	105,9	106,4	106,8	107,3	107,4	108,2	107,9	107,8	107,7	106,8
2001	108,0	108,5	108,5	109,0	109,8	109,8	109,5	109,8	109,9	109,7	109,4	109,5	109,3
2002	110,6	110,5	111,1	111,6	111,7	111,5	111,3	111,9	112,3	112,3	111,6	111,9	111,5
2003	112,2	112,5	112,7	112,3	112,2	112,1	111,7	112,4	112,1	112,5	112,1	112,2	112,2
2004	112,2	112,6	112,0	112,0	112,4	112,3	112,5	112,8	113,0	112,9			

Förändringar i konsumentprisindex under tolv månadersperioder

År													Års-
	Jan	Feb	Mar	Apr	Maj	Jun	Jul	Aug	Sep	Okt	Nov	Dec	medelt
1986	2,8	3,0	1,9	1,8	1,5	2,1	1,8	2,3	2,2	2,5	2,0	2,3	2,2
1987	2,9	3,2	3,6	4,3	4,0	3,8	4,3	3,8	4,0	4,0	4,1	4,2	3,8
1988	4,4	4,1	4,6	4,2	5,6	5,8	5,4	5,5	6,1	6,0	6,1	6,9	5,4
1989	5,8	6,3	6,8	7,1	6,6	7,4	7,6	7,7	8,0	8,0	8,0	7,9	7,3
1990	8,7	8,3	7,0	6,6	6,8	5,7	6,0	6,4	5,4	5,6	5,3	4,4	6,3
1991	4,6	4,9	4,7	4,6	4,6	3,7	3,7	3,2	2,8	2,8	2,6	3,1	3,8
1992	2,2	1,8	2,5	2,6	2,0	3,0	2,7	2,6	2,9	3,3	3,9	2,7	2,7
1993	3,1	3,5	3,2	3,0	2,7	1,9	1,9	1,9	1,7	1,5	0,9	1,3	2,2
1994	0,4	0,1	0,0	0,1	0,1	1,3	1,2	1,4	1,3	1,2	1,4	1,5	0,8
1995	1,7	1,7	1,4	1,1	1,2	0,5	0,6	0,1	0,3	-0,2	-0,1	0,0	0,7
1996	-0,4	-0,1	0,1	0,1	-0,1	-0,5	-0,1	0,1	0,0	0,3	0,1	0,1	0,0
1997	1,0	0,7	0,4	0,9	1,2	1,5	1,4	2,0	2,1	2,4	2,5	2,6	1,6
1998	2,4	2,1	2,9	2,3	2,1	2,6	2,4	1,9	1,4	1,0	1,0	0,8	1,9
1999	0,6	0,5	0,0	0,6	1,1	0,5	0,6	0,4	1,0	1,3	1,6	2,2	0,9
2000	2,1	2,6	2,8	2,4	2,3	2,8	3,1	3,5	3,9	3,4	3,2	2,6	2,9
2001	2,6	2,9	2,6	2,9	3,2	2,8	2,0	2,3	1,6	1,6	1,5	1,6	2,3
2002	2,4	1,9	2,3	2,2	1,8	1,8	2,1	2,1	2,3	2,5	2,1	2,2	2,1
2003	1,4	1,8	1,4	0,6	0,5	0,6	0,4	0,5	-0,2	0,2	0,4	0,2	0,6
2004	0,0	0,1	-0,6	-0,3	0,1	0,2	0,7	0,3	0,8	0,4			

Harmoniserat konsumentprisindex Procentuell förändring under tolv månadersperioder

	2002- 2003	2003:5- 2004:5	2003:6- 2004:6	2003:7- 2004:7	2003:8- 2004:8	2003:9- 2004:9
Finland	1,3	-0,1	-0,1	0,2	0,3	0,2
Belgien	1,5	2,4	2,0	2,1	2,0	1,8
Frankrike	2,2	2,8	2,7	2,6	2,5	2,2 *
Grekland	3,4	3,1	3,0	3,1	2,8	2,9
Irland	4,0	2,1	2,5	2,5	2,5	2,4
Italien	2,8	2,3	2,4	2,2	2,4	2,1
Luxemburg	2,5	3,4	3,8	3,8	3,6	3,1
Nederländerna	2,2	1,7	1,5	1,2	1,2	1,1 *
Portugal	3,3	2,4	3,7	2,9	2,4	2,1
Spanien	3,1	3,4	3,5	3,3	3,3	3,2
Tyskland	1,0	2,1	1,9	2,0	2,1	1,9
Österrike	1,3	2,1	2,3	2,1	2,2	1,9 *
EMU	2,1	2,5	2,4	2,3	2,3	2,1 *
Sverige	2,3	1,5	1,2	1,2	1,2	1,2
Danmark	2,0	1,1	0,9	1,1	0,9	0,9
Storbritannien	1,4	1,5	1,6	1,4	1,3	1,1
Estland	1,4	3,7	4,4	4,0	3,9	3,8
EU-15/EU-25	2,0	2,3	2,3	2,2	2,1	2,0 *

* Preliminär uppgift