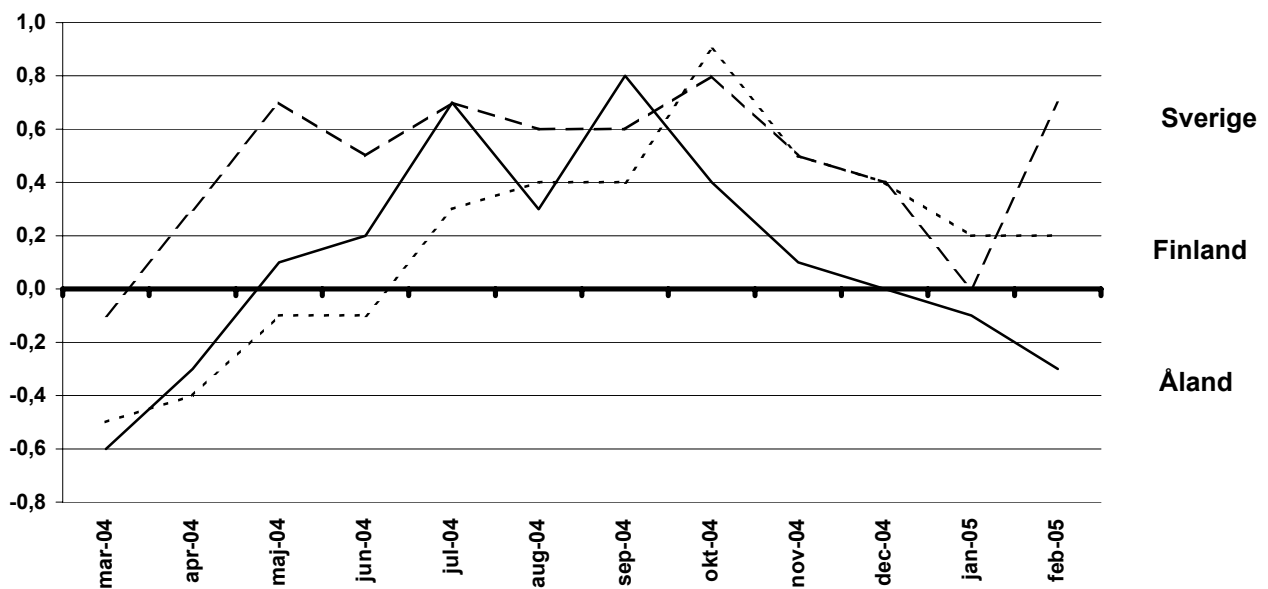


Konsumentprisindex

Februari 2005

Förändringar i konsumentprisindex under tolv månaders perioder



Fortfarande lägre priser

Under de senaste tolv månaderna, från februari 2004 till februari 2005, sjönk det åländska konsumentprisindexet med 0,3 procent. I januari var prisökningstakten -0,1 procent. Inflationen påverkades mest, 0,8 procentenheter nedåt, av att priserna inom huvudgruppen alkoholhaltiga drycker och tobak sjönk med 12,1 procent. Huvudgruppen bostäder, vatten, elektricitet, gas o andra bränslen påverkade indexförändringen med 0,6 procentenheter uppåt. Inflationen dämpades med 0,4 procentenheter av sänkta priser inom gruppen kommunikationer.

Från januari till februari 2004 steg priserna med 0,2 procent. Huvudgruppen livsmedel och alkoholfria drycker ökade snabbast på månadsbasis (1,8 procent), medan priserna för huvudgruppen kommunikationer sjönk med 2,0 procent.

Den finländska ökningstakten var 0,2 procent i februari. Även i januari 2005 var inflationen 0,2 procent. Högre priser på bränslen bidrog mest till höjningen av prisnivån, medan lägre priser på alkoholhaltiga drycker dämpade den mest. Från januari till februari steg konsumentpriserna med 0,6 procent.

De svenska konsumentpriserna steg i genomsnitt med 0,7 procent från februari 2004 till februari 2005. I januari var inflationstakten 0,0 procent. Under den senaste tolv månadersperioden bidrog högre priser inom området transport med 0,6 procentenheter till inflationen. Från januari till februari 2005 steg konsumentpriserna med i genomsnitt 0,5 procent.

Inflationstakten för EMU-länderna i genomsnitt, mätt med det harmoniserade konsumentprisindexet (HIKP), var i december 2004 preliminärt 1,9 procent. Mätt med HIKP var ökningstakten -0,2 procent i Finland och 0,5 procent i Sverige. Av EMU-länderna hade Grekland den snabbaste ökningstakten, 4,2 procent, följt av Spanien (3,1 %) Luxemburg (2,8 %) och Österrike (2,4 %).

Hur konsumentprisindex används

Ett exempel

1. Förändringen av totalindex från maj 2004 till januari 2005:

$$\frac{104,7 - 105,0}{105,0} \times 100 = -0,3 \%$$

2. 500 mk i 1988 års penningvärde omräknat till motsvarande värde i euro 2004:

Konsumentprisindex (1985=100) 1988: 111,8; 2004: 159,4

$$\frac{159,4}{111,8} \times 500 = 712,88 / 5,94573 = 119,9$$

Procentuella förändringar månadsvis och i tolv månadersperioder Huvudgrupper

Huvudgrupper	För Åland				För Finland	
	Nov- Dec	Dec- Jan	Jan- Feb	2004:2- 2005:2	Jan- Feb	2004:2- 2005:2
01 Livsmedel och alkoholfria drycker	-0,7	0,7	1,8	0,7	0,8	1,4
02 Alkoholhaltiga drycker och tobak	0,2	0,8	0,0	-12,1	0,0	-12,7
03 Kläder och skodon	1,0	-4,5	-0,9	-3,3	6,8	0,1
04 Bostäder, vatten, elektricitet, gas o andra bränslen	-0,5	1,1	0,3	3,3	0,3	2,8
05 Inventarier, hushållsutrustning o rutinunderhåll	0,2	0,3	0,0	1,2	0,2	0,6
06 Hälsovård	0,0	-0,5	0,3	2,7	0,8	2,1
07 Transport	0,1	-1,1	-0,7	-0,6	0,5	2,0
08 Kommunikationer	-0,7	-0,4	-2,0	-10,3	-1,5	-9,9
09 Rekreation och kultur	0,4	-0,6	-0,2	0,1	0,2	-0,2
10 Utbildning	0,0	0,0	0,0	6,9	0,0	4,6
11 Restauranger och hotell	0,2	0,5	0,3	0,7	0,1	0,5
12 Diverse varor och tjänster	0,0	0,1	0,2	0,9	0,2	1,0
Totalindex	-0,1	-0,1	0,2	-0,3	0,6	0,2

Konsumentprisindex för Åland
H u v u d g r u p p e r
2000=100

Vikt	Total- index	Livs- medel och alkohol- fria drycker	Alkohol- haltiga drycker och tobak	Kläder och skodon	Bostäder, vatten, elektricitet, gas o andra bränslen	Inven- tarier, hush. utrus tn. o rutinunder håll av bostaden	Hälsöv ård	Trans- port	Kommu- nikation er	Rekrea- tion och kultur	Utbild- ning	Restaur- anger och hotell	Diverse varor och tjänster
0/00	1 000,0	145,3	64,7	51,0	166,9	54,1	44,5	160,2	36,0	129,0	5,4	77,7	65,4
2000	100,0	100,0	100,0	100,0	100,0	100,0	100,0	100,0	100,0	100,0	100,0	100,0	100,0
2001	102,0	103,8	101,9	101,3	103,0	101,0	101,3	99,1	99,5	102,4	103,4	104,5	102,4
2002	104,2	108,8	104,0	98,3	103,0	103,6	105,5	100,3	102,7	105,4	106,4	108,8	104,4
2003	104,9	108,6	105,1	93,4	106,3	104,7	108,5	99,1	98,4	105,9	112,9	112,4	105,6
2004	105,1	108,7	94,2	94,6	109,3	104,4	112,4	98,2	89,7	108,6	121,0	114,2	106,6
2003													
Jan	104,8	109,7	104,9	87,0	105,4	105,3	106,5	100,7	101,1	106,3	110,3	110,9	106,0
Feb	105,1	110,4	105,2	88,5	105,9	104,8	107,3	101,9	100,0	105,1	110,3	111,3	106,0
Mar	105,3	110,2	105,1	93,9	106,2	104,6	107,2	101,7	99,7	105,1	110,3	110,9	106,1
Apr	104,9	109,0	105,1	94,9	104,2	104,8	108,2	101,2	98,9	106,1	110,3	110,5	106,0
Maj	104,9	108,5	105,5	96,1	103,8	104,3	108,3	100,0	99,4	106,9	110,3	112,0	106,1
Jun	104,8	107,6	105,2	93,1	107,1	103,8	108,2	98,5	97,7	106,6	110,3	112,7	105,8
Jul	104,4	107,5	105,1	89,3	106,7	104,5	109,1	97,5	98,1	106,3	110,3	113,0	105,4
Aug	105,0	107,8	105,2	93,4	107,6	104,8	109,1	98,5	98,0	106,6	110,3	113,3	105,2
Sep	104,7	108,3	105,2	95,5	107,1	105,5	108,8	98,1	97,8	103,4	118,0	113,7	104,8
Okt	105,1	107,6	105,0	96,6	107,3	104,7	109,4	97,7	97,9	106,6	118,0	113,9	105,4
Nov	104,8	107,8	105,3	96,4	107,2	104,9	109,4	96,9	97,1	105,5	118,0	113,6	105,4
Dec	104,8	108,5	105,0	96,5	106,8	104,6	109,9	96,7	94,9	106,4	118,0	113,7	105,5
2004													
Jan	104,8	109,5	105,6	91,3	107,4	104,1	110,6	96,7	92,3	106,2	118,0	114,5	105,7
Feb	105,2	109,0	105,2	94,8	107,8	104,2	110,8	96,6	93,1	107,9	118,0	114,4	106,5
Mar	104,7	109,2	92,5	95,5	108,3	104,2	110,8	97,0	95,3	108,3	118,0	113,2	106,4
Apr	104,6	109,5	92,3	95,6	108,6	103,7	111,9	96,8	91,0	108,4	118,6	113,3	106,6
Maj	105,0	108,9	92,3	95,8	109,0	104,7	111,9	98,7	89,1	109,1	118,6	114,0	106,4
Jun	105,0	108,1	92,1	93,5	109,1	104,3	112,0	99,7	89,6	109,1	118,6	114,1	106,3
Jul	105,2	109,5	91,9	90,0	109,5	104,2	113,0	99,5	89,0	109,3	118,6	115,3	106,3
Aug	105,4	108,3	91,8	93,9	110,2	104,8	112,9	99,8	88,7	109,2	118,6	115,2	106,6
Sep	105,6	109,5	91,8	96,7	110,2	104,7	113,2	99,3	88,4	109,1	126,2	114,7	106,9
Okt	105,5	108,6	91,7	95,4	111,2	103,9	114,1	99,3	88,2	108,9	126,2	114,1	106,8
Nov	104,9	107,8	91,6	95,9	110,4	105,0	114,0	97,6	86,2	108,4	126,2	113,9	107,2
Dec	104,8	107,0	91,7	96,9	109,8	105,1	114,1	97,7	85,6	108,8	126,2	114,2	107,2
2005													
Jan	104,7	107,7	92,4	92,6	111,0	105,4	113,5	96,7	85,2	108,1	126,2	114,8	107,3
Feb	104,9	109,7	92,4	91,7	111,4	105,4	113,9	96,0	83,6	107,9	126,2	115,2	107,5

Förändringar i konsumentprisindex under tolv månaders perioder

År													Års-
	Jan	Feb	Mar	Apr	Maj	Jun	Jul	Aug	Sep	Okt	Nov	Dec	medelt
1986	2,8	3,0	1,9	1,8	1,5	2,1	1,8	2,3	2,2	2,5	2,0	2,3	2,2
1987	2,9	3,2	3,6	4,3	4,0	3,8	4,3	3,8	4,0	4,0	4,1	4,2	3,8
1988	4,4	4,1	4,6	4,2	5,6	5,8	5,4	5,5	6,1	6,0	6,1	6,9	5,4
1989	5,8	6,3	6,8	7,1	6,6	7,4	7,6	7,7	8,0	8,0	8,0	7,9	7,3
1990	8,7	8,3	7,0	6,6	6,8	5,7	6,0	6,4	5,4	5,6	5,3	4,4	6,3
1991	4,6	4,9	4,7	4,6	4,6	3,7	3,7	3,2	2,8	2,8	2,6	3,1	3,8
1992	2,2	1,8	2,5	2,6	2,0	3,0	2,7	2,6	2,9	3,3	3,9	2,7	2,7
1993	3,1	3,5	3,2	3,0	2,7	1,9	1,9	1,9	1,7	1,5	0,9	1,3	2,2
1994	0,4	0,1	0,0	0,1	0,1	1,3	1,2	1,4	1,3	1,2	1,4	1,5	0,8
1995	1,7	1,7	1,4	1,1	1,2	0,5	0,6	0,1	0,3	-0,2	-0,1	0,0	0,7
1996	-0,4	-0,1	0,1	0,1	-0,1	-0,5	-0,1	0,1	0,0	0,3	0,1	0,1	0,0
1997	1,0	0,7	0,4	0,9	1,2	1,5	1,4	2,0	2,1	2,4	2,5	2,6	1,6
1998	2,4	2,1	2,9	2,3	2,1	2,6	2,4	1,9	1,4	1,0	1,0	0,8	1,9
1999	0,6	0,5	0,0	0,6	1,1	0,5	0,6	0,4	1,0	1,3	1,6	2,2	0,9
2000	2,1	2,6	2,8	2,4	2,3	2,8	3,1	3,5	3,9	3,4	3,2	2,6	2,9
2001	2,6	2,9	2,6	2,9	3,2	2,8	2,0	2,3	1,6	1,6	1,5	1,6	2,3
2002	2,4	1,9	2,3	2,2	1,8	1,8	2,1	2,1	2,3	2,5	2,1	2,2	2,1
2003	1,4	1,8	1,4	0,6	0,5	0,6	0,4	0,5	-0,2	0,2	0,4	0,2	0,6
2004	0,0	0,1	-0,6	-0,3	0,1	0,2	0,7	0,3	0,8	0,4	0,1	0,0	0,2
2005	-0,1	-0,3											

Harmoniserat konsumentprisindex Procentuell förändring under tolv månaders perioder

	2002- 2003	2003:8- 2004:8	2003:9- 2004:9	2003:10- 2004:10	2003:11- 2004:11	2003:12- 2004:12
Finland	1,3	0,3	0,2	0,6	0,2	-0,2
Belgien	1,5	2,0	1,8	2,7	2,3	2,0
Frankrike	2,2	2,5	2,2	2,3	2,2	1,6
Grekland	3,4	2,8	2,9	3,3	3,2	4,2
Irland	4,0	2,5	2,4	2,5	2,8	2,1
Italien	2,8	2,4	2,1	2,1	2,0	2,0
Luxemburg	2,5	3,6	3,1	4,1	4,0	2,8
Nederländerna	2,2	1,2	1,1	1,5	1,5	1,3 *
Portugal	3,3	2,4	2,1	2,4	2,6	2,0
Spanien	3,1	3,3	3,2	3,6	3,5	3,1
Tyskland	1,0	2,1	1,9	2,2	2,0	1,6
Österrike	1,3	2,2	1,8	2,4	2,4	2,4 *
EMU	2,1	2,3	2,1	2,4	2,2	1,9 *
Sverige	2,3	1,2	1,2	1,4	1,1	0,5
Danmark	2,0	0,9	0,9	1,6	1,0	0,8
Storbritannien	1,4	1,3	1,1	1,2	1,5	1,6
Estland	1,4	3,9	3,8	4,0	4,4	4,2
EU-15/EU-25	2,0	2,1	2,0	2,2	2,1	2,0 *

* Preliminär uppgift