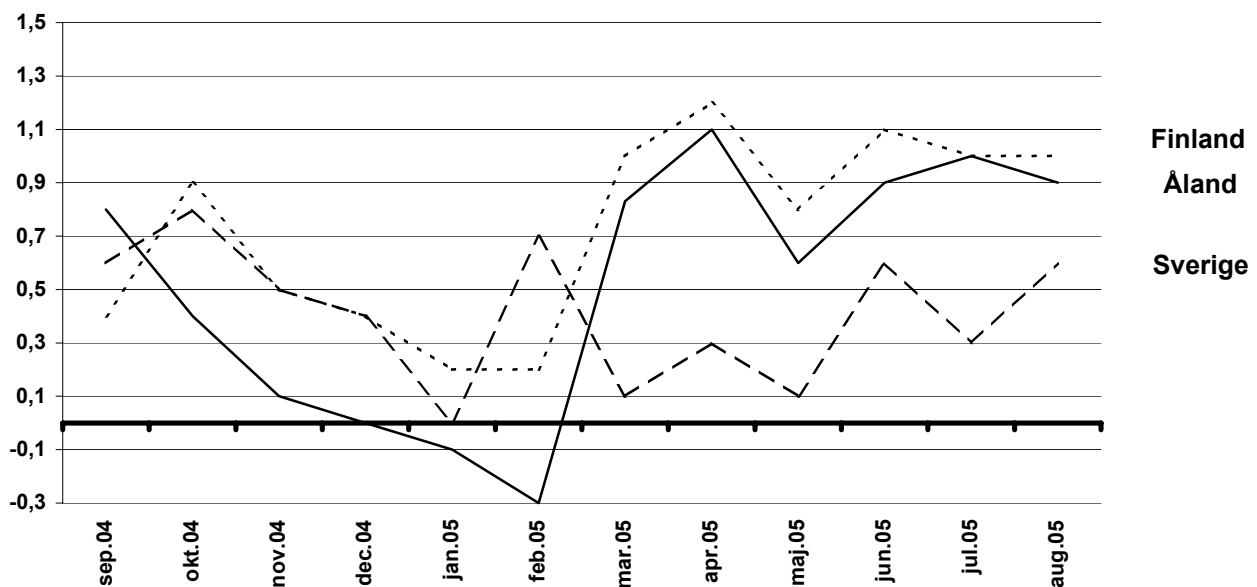


## Konsumentprisindex

Augusti 2005

Förändringar i konsumentprisindex under tolv månaders perioder



## Stabil inflationstakt

Under de senaste tolv månaderna, från augusti 2004 till augusti 2005, steg det åländska konsumentprisindexet med 0,9 procent. I juli steg indexet med 1,0 procent på årsbasis. Huvudgruppen bostäder, vatten, elektricitet, gas och andra bränslen inverkade med 0,6 procentenheter på den totala uppgången och gruppen transport med 0,3 procentenheter. Höjningen av konsumentpriserna motverkades av lägre priser på kommunikationer (-0,4 %-enheter) samt rekreation och kultur (-0,2 %-enheter).

Från juli till augusti 2005 steg priserna med 0,1 procent i genomsnitt. Ökade priser inom huvudgruppen kläder och skodon bidrog mest till uppgången av konsumentpriserna medan sänkta priser inom livsmedel och kommunikationer dämpade den totala uppgången.

Den finländska ökningstakten var 1,0 procent i augusti. Dyrare bränsle, restaurang- och hotellpriser samt hyreshöjningar och dyrare bostäder påverkade inflationen mest. Från juli till augusti 2005 steg konsumentpriserna med 0,3 procent, främst på grund av ett färre antal klädrealisationer.

De svenska konsumentpriserna steg i genomsnitt med 0,6 procent på årsbasis. I juli var inflationstakten 0,3 procent. Höjda priser inom transport bidrog mest till den totala uppgången. Från juli till augusti 2005 steg konsumentpriserna med 0,2 procent i genomsnitt.

Inflationstakten för EMU-länderna i genomsnitt, mätt med det harmoniserade konsumentprisindexet (HIKP), var i juli 2005 preliminärt 2,2 procent. Mätt med HIKP var Finlands ökningstakt på årsnivå 0,9 procent samma period. I Sverige var motsvarande inflationstakt 0,7 procent. Av EMU-länderna hade Luxemburg och Grekland den snabbaste ökningstakten, 4,0 respektive 3,9 procent.

---

### Hur konsumentprisindex används

*Ett exempel*

1. Förändringen av totalindex från maj 2004 till januari 2005:

$$\frac{104,7 - 105,0}{105,0} \times 100 = -0,3 \%$$

2. 500 mk i 1988 års penningvärde omräknat till motsvarande värde i euro 2004:

Konsumentprisindex (1985=100) 1988: 111,8; 2004: 159,4

$$\frac{159,4}{111,8} \times 500 = 712,88 / 5,94573 = 119,9$$

---

## Procentuella förändringar månadsvis och i tolv månadersperioder Huvudgrupper

---

Huvudgrupper	För Åland				För Finland	
	Maj- Jun	Jun- Jul	Jul- Aug	2004:8- 2005:8	Jul- Aug	2004:8- 2005:8
01 Livsmedel och alkoholfria drycker	-0,9	1,3	-1,1	-0,1	-0,8	-0,1
02 Alkoholhaltiga drycker och tobak	0,9	0,0	0,0	1,0	0,0	1,0
03 Kläder och skodon	0,4	-5,0	4,3	1,7	6,7	-1,2
04 Bostäder, vatten, elektricitet, gas o andra bränslen	1,1	0,1	0,1	3,7	0,1	2,6
05 Inventarier, hushållsutrustning o rutinunderhåll	-0,1	-0,4	0,3	0,5	0,5	1,1
06 Hälsovård	0,0	-0,2	0,3	1,9	0,5	1,8
07 Transport	1,8	1,8	-0,1	2,0	-0,2	3,4
08 Kommunikationer	-0,4	0,5	-0,3	-10,6	-0,3	-10,8
09 Rekreation och kultur	-1,2	0,4	0,1	-1,3	0,1	-1,0
10 Utbildning	0,0	0,0	0,0	6,8	0,0	4,5
11 Restauranger och hotell	0,4	0,0	-0,3	0,7	0,7	2,5
12 Diverse varor och tjänster	-0,6	0,5	0,2	1,3	0,3	0,9
<b>Totalindex</b>	<b>0,2</b>	<b>0,3</b>	<b>0,1</b>	<b>0,9</b>	<b>0,3</b>	<b>1,0</b>

---

# Konsumentprisindex för Åland

## Huvudgrupper

2000=100

Vikt	Total-index	Livs-medel och alkoholfria drycker	Alkoholhaltiga drycker och tobak	Kläder och skodon	Bostäder, vatten, elektricitet, gas o andra bränslen	Inventarier, hush. utrus tn. o rutinunder håll av bostaden	Hälsovård	Transport	Kommunikationer	Rekreation och kultur	Utbildning	Restauranger och hotell	Diverse varor och tjänster
0/00	1 000,0	145,3	64,7	51,0	166,9	54,1	44,5	160,2	36,0	129,0	5,4	77,7	65,4
2000	<b>100,0</b>	100,0	100,0	100,0	100,0	100,0	100,0	100,0	100,0	100,0	100,0	100,0	100,0
2001	<b>102,0</b>	103,8	101,9	101,3	103,0	101,0	101,3	99,1	99,5	102,4	103,4	104,5	102,4
2002	<b>104,2</b>	108,8	104,0	98,3	103,0	103,6	105,5	100,3	102,7	105,4	106,4	108,8	104,4
2003	<b>104,9</b>	108,6	105,1	93,4	106,3	104,7	108,5	99,1	98,4	105,9	112,9	112,4	105,6
2004	<b>105,1</b>	108,7	94,2	94,6	109,3	104,4	112,4	98,2	89,7	108,6	121,0	114,2	106,6
<b>2003</b>													
Jan	<b>104,8</b>	109,7	104,9	87,0	105,4	105,3	106,5	100,7	101,1	106,3	110,3	110,9	106,0
Feb	<b>105,1</b>	110,4	105,2	88,5	105,9	104,8	107,3	101,9	100,0	105,1	110,3	111,3	106,0
Mar	<b>105,3</b>	110,2	105,1	93,9	106,2	104,6	107,2	101,7	99,7	105,1	110,3	110,9	106,1
Apr	<b>104,9</b>	109,0	105,1	94,9	104,2	104,8	108,2	101,2	98,9	106,1	110,3	110,5	106,0
Maj	<b>104,9</b>	108,5	105,5	96,1	103,8	104,3	108,3	100,0	99,4	106,9	110,3	112,0	106,1
Jun	<b>104,8</b>	107,6	105,2	93,1	107,1	103,8	108,2	98,5	97,7	106,6	110,3	112,7	105,8
Jul	<b>104,4</b>	107,5	105,1	89,3	106,7	104,5	109,1	97,5	98,1	106,3	110,3	113,0	105,4
Aug	<b>105,0</b>	107,8	105,2	93,4	107,6	104,8	109,1	98,5	98,0	106,6	110,3	113,3	105,2
Sep	<b>104,7</b>	108,3	105,2	95,5	107,1	105,5	108,8	98,1	97,8	103,4	118,0	113,7	104,8
Okt	<b>105,1</b>	107,6	105,0	96,6	107,3	104,7	109,4	97,7	97,9	106,6	118,0	113,9	105,4
Nov	<b>104,8</b>	107,8	105,3	96,4	107,2	104,9	109,4	96,9	97,1	105,5	118,0	113,6	105,4
Dec	<b>104,8</b>	108,5	105,0	96,5	106,8	104,6	109,9	96,7	94,9	106,4	118,0	113,7	105,5
<b>2004</b>													
Jan	<b>104,8</b>	109,5	105,6	91,3	107,4	104,1	110,6	96,7	92,3	106,2	118,0	114,5	105,7
Feb	<b>105,2</b>	109,0	105,2	94,8	107,8	104,2	110,8	96,6	93,1	107,9	118,0	114,4	106,5
Mar	<b>104,7</b>	109,2	92,5	95,5	108,3	104,2	110,8	97,0	95,3	108,3	118,0	113,2	106,4
Apr	<b>104,6</b>	109,5	92,3	95,6	108,6	103,7	111,9	96,8	91,0	108,4	118,6	113,3	106,6
Maj	<b>105,0</b>	108,9	92,3	95,8	109,0	104,7	111,9	98,7	89,1	109,1	118,6	114,0	106,4
Jun	<b>105,0</b>	108,1	92,1	93,5	109,1	104,3	112,0	99,7	89,6	109,1	118,6	114,1	106,3
Jul	<b>105,2</b>	109,5	91,9	90,0	109,5	104,2	113,0	99,5	89,0	109,3	118,6	115,3	106,3
Aug	<b>105,4</b>	108,3	91,8	93,9	110,2	104,8	112,9	99,8	88,7	109,2	118,6	115,2	106,6
Sep	<b>105,6</b>	109,5	91,8	96,7	110,2	104,7	113,2	99,3	88,4	109,1	126,2	114,7	106,9
Okt	<b>105,5</b>	108,6	91,7	95,4	111,2	103,9	114,1	99,3	88,2	108,9	126,2	114,1	106,8
Nov	<b>104,9</b>	107,8	91,6	95,9	110,4	105,0	114,0	97,6	86,2	108,4	126,2	113,9	107,2
Dec	<b>104,8</b>	107,0	91,7	96,9	109,8	105,1	114,1	97,7	85,6	108,8	126,2	114,2	107,2
<b>2005</b>													
Jan	<b>104,7</b>	107,7	92,4	92,6	111,0	105,4	113,5	96,7	85,2	108,1	126,2	114,8	107,3
Feb	<b>104,9</b>	109,7	92,4	91,7	111,4	105,4	113,9	96,0	83,6	107,9	126,2	115,2	107,5
Mar	<b>105,6</b>	109,9	92,4	97,7	112,2	106,2	114,2	96,5	82,0	108,4	126,2	115,9	107,4
Apr	<b>105,8</b>	108,5	92,0	96,7	112,7	106,4	114,9	98,9	80,4	108,5	126,7	115,8	107,9
Maj	<b>105,7</b>	109,0	92,0	95,9	112,8	105,7	114,9	98,3	79,5	108,6	126,7	115,9	108,0
Jun	<b>105,9</b>	108,0	92,8	96,3	114,0	105,5	114,9	100,1	79,2	107,3	126,7	116,3	107,3
Jul	<b>106,3</b>	109,4	92,8	91,5	114,2	105,1	114,7	101,9	79,6	107,7	126,7	116,4	107,8
Aug	<b>106,3</b>	108,2	92,8	95,5	114,3	105,4	115,0	101,8	79,3	107,8	126,7	116,0	108,1

**Konsumentprisindex för Åland månadsvis**  
**Totalindex**  
**1985=100**

År	Jan	Feb	Mar	Apr	Maj	Jun	Jul	Aug	Sep	Okt	Nov	Dec	Års-medelt
1985	98,5	98,5	99,5	99,9	100,2	100,2	100,4	100,3	100,7	100,5	100,8	100,7	100,0
1986	101,3	101,5	101,4	101,7	101,7	102,3	102,2	102,6	102,9	103,0	102,8	103,0	102,2
1987	104,2	104,7	105,0	106,1	105,8	106,2	106,6	106,5	107,0	107,1	107,0	107,3	106,1
1988	108,8	109,0	109,8	110,6	111,7	112,4	112,4	112,4	113,5	113,5	113,5	114,7	111,8
1989	115,1	115,9	117,3	118,4	119,1	120,7	120,9	121,0	122,6	122,6	122,6	123,8	120,0
1990	125,1	125,5	125,5	126,2	127,2	127,6	128,1	128,7	129,2	129,5	129,1	129,2	127,6
1991	130,9	131,7	131,4	132,0	133,0	132,3	132,8	132,8	132,8	133,1	132,5	133,2	132,4
1992	133,8	134,1	134,7	135,4	135,7	136,3	136,4	136,2	136,7	137,5	137,7	136,8	135,9
1993	138,0	138,8	139,0	139,4	139,4	138,9	139,0	138,8	139,0	139,5	139,0	138,6	139,0
1994	138,6	138,9	139,0	139,5	139,6	140,7	140,7	140,8	140,8	141,2	140,9	140,7	140,1
1995	141,0	141,2	141,0	141,0	141,3	141,4	141,5	140,9	141,2	140,9	140,8	140,7	141,0
1996	140,4	141,0	141,2	141,2	141,2	140,7	141,3	141,0	141,2	141,3	141,0	140,8	141,0
1997	141,8	141,9	141,8	142,4	142,9	142,8	143,3	143,8	144,2	144,7	144,5	144,5	143,3
1998	145,2	144,9	145,9	145,7	145,9	146,6	146,7	146,6	146,2	146,2	145,9	145,6	145,9
1999	146,0	145,6	145,9	146,6	147,4	147,3	147,6	147,2	147,6	148,0	148,1	148,9	147,2
2000	149,1	149,4	150,0	150,1	150,8	151,4	152,1	152,3	153,4	153,0	152,8	152,7	151,4
2001	153,1	153,7	153,8	154,5	155,7	155,7	155,2	155,7	155,8	155,5	155,1	155,2	154,9
2002	156,8	156,7	157,6	158,1	158,4	158,1	157,8	158,6	159,2	159,1	158,3	158,7	158,1
2003	159,0	159,5	159,8	159,2	159,1	159,0	158,4	159,3	158,9	159,4	158,9	159,0	159,1
2004	159,0	159,7	158,8	158,7	159,3	159,2	159,5	159,8	160,2	160,0	159,1	159,0	159,4
2005	158,9	159,2	160,1	160,5	160,3	160,7	161,2	161,3					

**1995=100**

År	Jan	Feb	Mar	Apr	Maj	Jun	Jul	Aug	Sep	Okt	Nov	Dec	Års-medelt
1995	100,0	99,9	99,8	99,8	100,0	100,2	100,4	100,0	99,9	99,9	99,9	99,6	100,0
1996	99,5	100,0	100,3	100,1	100,1	99,8	100,2	100,0	99,9	99,8	99,9	99,7	100,0
1997	100,2	100,3	100,1	100,5	101,0	100,9	101,3	101,6	101,9	102,1	101,9	101,9	101,1
1998	102,4	102,2	102,9	102,8	102,9	103,4	103,5	103,4	103,1	103,1	102,9	102,7	102,9
1999	103,0	102,7	102,9	103,4	104,0	103,9	104,1	103,8	104,1	104,4	104,5	105,0	103,8
2000	105,2	105,4	105,8	105,9	106,4	106,8	107,3	107,4	108,2	107,9	107,8	107,7	106,8
2001	108,0	108,5	108,5	109,0	109,8	109,8	109,5	109,8	109,9	109,7	109,4	109,5	109,3
2002	110,6	110,5	111,1	111,6	111,7	111,5	111,3	111,9	112,3	112,3	111,6	111,9	111,5
2003	112,2	112,5	112,7	112,3	112,2	112,1	111,7	112,4	112,1	112,5	112,1	112,2	112,2
2004	112,2	112,6	112,0	112,0	112,4	112,3	112,5	112,8	113,0	112,9	112,2	112,2	112,4
2005	112,1	112,3	113,0	113,2	113,1	113,3	113,7	113,8					

## Förändringar i konsumentprisindex under tolv månaders perioder

År													Ars-
	Jan	Feb	Mar	Apr	Maj	Jun	Jul	Aug	Sep	Okt	Nov	Dec	medelt
1986	2,8	3,0	1,9	1,8	1,5	2,1	1,8	2,3	2,2	2,5	2,0	2,3	2,2
1987	2,9	3,2	3,6	4,3	4,0	3,8	4,3	3,8	4,0	4,0	4,1	4,2	3,8
1988	4,4	4,1	4,6	4,2	5,6	5,8	5,4	5,5	6,1	6,0	6,1	6,9	5,4
1989	5,8	6,3	6,8	7,1	6,6	7,4	7,6	7,7	8,0	8,0	8,0	7,9	7,3
1990	8,7	8,3	7,0	6,6	6,8	5,7	6,0	6,4	5,4	5,6	5,3	4,4	6,3
1991	4,6	4,9	4,7	4,6	4,6	3,7	3,7	3,2	2,8	2,8	2,6	3,1	3,8
1992	2,2	1,8	2,5	2,6	2,0	3,0	2,7	2,6	2,9	3,3	3,9	2,7	2,7
1993	3,1	3,5	3,2	3,0	2,7	1,9	1,9	1,9	1,7	1,5	0,9	1,3	2,2
1994	0,4	0,1	0,0	0,1	0,1	1,3	1,2	1,4	1,3	1,2	1,4	1,5	0,8
1995	1,7	1,7	1,4	1,1	1,2	0,5	0,6	0,1	0,3	-0,2	-0,1	0,0	0,7
1996	-0,4	-0,1	0,1	0,1	-0,1	-0,5	-0,1	0,1	0,0	0,3	0,1	0,1	0,0
1997	1,0	0,7	0,4	0,9	1,2	1,5	1,4	2,0	2,1	2,4	2,5	2,6	1,6
1998	2,4	2,1	2,9	2,3	2,1	2,6	2,4	1,9	1,4	1,0	1,0	0,8	1,9
1999	0,6	0,5	0,0	0,6	1,1	0,5	0,6	0,4	1,0	1,3	1,6	2,2	0,9
2000	2,1	2,6	2,8	2,4	2,3	2,8	3,1	3,5	3,9	3,4	3,2	2,6	2,9
2001	2,6	2,9	2,6	2,9	3,2	2,8	2,0	2,3	1,6	1,6	1,5	1,6	2,3
2002	2,4	1,9	2,3	2,2	1,8	1,8	2,1	2,1	2,3	2,5	2,1	2,2	2,1
2003	1,4	1,8	1,4	0,6	0,5	0,6	0,4	0,5	-0,2	0,2	0,4	0,2	0,6
2004	0,0	0,1	-0,6	-0,3	0,1	0,2	0,7	0,3	0,8	0,4	0,1	0,0	0,2
2005	-0,1	-0,3	0,8	1,1	0,6	0,9	1,0	0,9					

## Harmoniserat konsumentprisindex Procentuell förändring under tolv månaders perioder

	2003- 2004	2004:3- 2005:3	2004:4- 2005:4	2004:5- 2005:5	2004:6- 2005:6	2004:7- 2005:7
Finland	0,1	0,9	1,1	0,6	1,0	0,9
Belgien	1,9	2,8	2,4	2,3	2,7	2,7
Frankrike	2,3	2,1	2,0	1,7	1,8	1,8
Grekland	3,0	2,9	3,3	3,2	3,2	3,9
Irland	2,3	1,9	2,2	2,2	1,9	2,2
Italien	2,3	2,1	2,2	2,3	2,2	2,2
Luxemburg	3,2	3,5	3,7	3,7	3,2	4,0
Nederländerna	1,4	1,5	1,3	1,1	1,5	1,5 *
Portugal	2,5	2,3	2,0	1,8	0,6	1,9
Spanien	3,1	3,4	3,5	3,0	3,2	3,3
Tyskland	1,8	1,7	1,4	1,6	1,8	1,9
Österrike	2,0	2,4	2,3	2,0	2,0	2,1 *
<b>EMU</b>	<b>2,1</b>	<b>2,1</b>	<b>2,1</b>	<b>2,0</b>	<b>2,1</b>	<b>2,2 *</b>
Sverige	1,0	0,5	0,4	0,2	0,8	0,7
Danmark	0,9	1,3	1,7	1,3	1,7	1,9
Storbritannien	1,3	1,9	1,9	1,9	2,0	2,3
Estland	3,0	4,8	4,7	2,9	3,2	3,9
EU-15/EU-25	2,0	2,1	2,1	2,0	2,0	2,1 *

\* Preliminär uppgift