

Statistik 2004:2

Bokslutsstatistik för företag  
1999-2001



## **Företagsstatistik**

Serien företagsstatistik omfattar uppgifter om företag och arbetsställen samt bokslutsuppgifter.

Denna publikation innehåller branschvis statistik om företagens bokslut. Uppgifter som redovisas är sammandrag av branschernas resultaträkningar och balanser samt olika nyckeltal som beräknas utgående från dem.

10.2.2004

För upplysningar:  
Jonas Karlsson  
Tel. 018-25494

Pris 13,00 €

ISSN 1455-3147

## Förord

Ålands statistik- och utredningsbyrå (ÅSUB) publicerar för andra gången bokslutsstatistik för de åländska företagen.

Undersökningen syftar till att ge en övergripande bild av bokslutsutvecklingen i de åländska företagen under åren 1999 till 2001. Nyckeltalen kan användas som referensvärden vid analys av enskilda företags utveckling. Materialet är därtill välkommet som ett användbart dataunderlag inom ramen för ÅSUBs ekonomiska analysverksamhet - liksom för vissa näringspolitiska ställningstaganden.

Undersökningen är fortsättningsvis under utveckling, målsättningen är att förbättra den åländska bokslutsstatistiken. ÅSUB tar därför gärna emot synpunkter och förslag gällande rapporten.

Huvuddelen av bearbetningarna samt utformningen och författande av rapporten har statistiker *Jonas Karlsson* svarat för. Dessutom har statistiker *Iris Åkerberg*, *Gerd Lindqvist* samt *Fredrik Karlsson* deltagit i arbetet med grundmaterialet.

Mariehamn i februari 2004

Bjarne Lindström  
Direktör



## Innehåll

1.	Sammanfattning .....	3
2.	Beskrivning av statistiken .....	4
3.	Definition av nyckeltalen .....	6
3.1	Allmän definition av resultaträkningens poster .....	6
3.2	Nyckeltal .....	6
3.3	Lönsamhetsstruktur .....	7
3.4	Resultatstruktur .....	8
3.5	Intäkts- och kostnadsstruktur .....	9
3.6	Kapitalstruktur .....	9
4.	Branschernas resultat-, balansräkningar och nyckeltal .....	12
4.1	Tillverkningsindustri .....	12
4.2	Byggverksamhet .....	15
4.3	Handel (parti- och detaljhandel) .....	18
4.4	Hotell- och restaurangbranschen .....	22
4.5	Transportbranschen (sjötransport och övrig transport) .....	25
4.6	Tjänstebranschen .....	29

## Tabeller

Tabell 1:	Tillverkningsindustrins totala resultat- och balansräkning .....	13
Tabell 2:	Tillverkningsindustribranschens nyckeltal .....	14
Tabell 3:	Byggbranschens totala resultat- och balansräkning .....	16
Tabell 4:	Byggbranschens nyckeltal .....	17
Tabell 5:	Partihandelns totala resultat- och balansräkning .....	19
Tabell 6:	Detaljhandelns totala resultat- och balansräkning .....	20
Tabell 7:	Partihandelns nyckeltal .....	21
Tabell 8:	Detaljhandelns nyckeltal .....	21
Tabell 9:	Hotell- och restaurangbranschens totala resultat- och balansräkning .....	23
Tabell 10:	Nyckeltal för hotell- och restaurangbranschen .....	24
Tabell 11:	Sjötransportbranschens totala resultat- och balansräkningar .....	26
Tabell 12:	Övriga transportbranschens totala resultat- och balansräkning .....	27
Tabell 13:	Sjötransportbranschens nyckeltal .....	28
Tabell 14:	Övriga transportbranschens nyckeltal .....	28
Tabell 15:	Tjänstebranschens totala resultat- och balansräkning .....	30
Tabell 16:	Tjänstebranschens nyckeltal .....	31



## 1. Sammanfattning

Företagsamheten på Åland är av betydande omfattning varför det är av intresse för allmänheten att se hur det åländska näringslivet utvecklats på sikt. Urvalet i undersökningen är stort och statistiken borde därför ge en bra bild av utvecklingen inom det åländska näringslivet. Den totala omsättningen för de företag som ingår i bokslutsstatistiken uppgick år 2001 till ca 1 452 miljoner euro (8 635 miljoner mark). Företagen hade ca 7 700 personer anställda år 2001<sup>1</sup>, vilket motsvarar ungefär 90 procent av löntagarna inom den privata sektorn. Huvuddelen av företagen är få- eller enmansföretag vars verksamhet sysselsätter upp till fyra personer.

### *Omsättning och lönsamhet har ökat mellan åren 1999-2001*

De analyserade branscherna (tillverkningsindustri, byggverksamhet, parti- och detaljhandel, hotell- och restaurangverksamhet, sjötransport och övrig transport samt tjänstebranschen) i denna rapport visar att näringslivet på Åland mår bra. Den totala omsättningen har ökat med ca 16 procent från år 1999 till år 2001, från ca 1 245 miljoner euro till 1 452 miljoner. Vinsten har samtidigt under denna period ökat med ca 18 procent, från ca 92 miljoner euro till 108 miljoner. Samtidigt har även antalet analyserade företag ökat med ca 5 procent och antalet arbetande dessa företag sysselsätter med ca 17 procent.

### *Sjötransporten stod för nära hälften av den sammanlagda vinsten*

Den mest betydelsefulla branschen är sjötransportbranschen som i denna analys stod för drygt 44 procent av den sammanlagda omsättningen. Samtidigt stod sjötransportbranschen för närmare 49 procent av den sammanlagda vinsten. Dessutom sysselsätter denna bransch ca 49 procent av det sammanlagda antalet anställda i de analyserade branscherna. Intressant är även att sjötransportbranschen samtidigt var den bransch som bestod av minst antal företag.

Den bransch som hade minst omsättning var hotell- och restaurangbranschen, som stod för mindre än 2 procent av den sammanlagda omsättningen. Samtidigt stod hotell- och restaurangbranschen för mindre än 1 procent av den sammanlagda vinsten. Hotell- och restaurangbranschen sysselsatte mindre än 5 procent av det sammanlagda antalet anställda vid de analyserade branscherna.

### *Några få stora företag dominerar*

De tio största analyserade företagen (efter omsättning) står för mer än 52 procent av den sammanlagda omsättningen. Samtidigt stod dessa tio företag för mer än 54 procent av den sammanlagda vinsten samt drygt 42 procent av det sammanlagda antalet anställda vid de analyserade branscherna. Detta visar hur viktiga dessa få företag är för den åländska ekonomin.

---

<sup>1</sup> Inkluderar även sysselsatta bosatta utanför Åland

## 2. Beskrivning av statistiken

Bokslutsstatistiken för de åländska företagen baseras på underlag från skatteförvaltningens EVR-register med beskattningsuppgifter från näringsidkare, yrkesutövare och samfund. Materialet har kompletterats med uppgifter ur företagsregistret och Ålands arbetsställeregister. Bristfälliga uppgifter har kompletterats med material från Statistikcentralen i Helsingfors och genom direkt förfrågan till berörda företag. Samtliga uppgifter för år 2001 gäller för den redovisningsperiod som avslutades 1.1.2001 – 31.12.2001. Räkenskapsperioden för de flesta företagen som ingår i statistiken är kalenderåret. Uppgifterna i rapporten redovisas genomgående i euro.

Vid redovisningen till skattebyrån har två blankettsystem använts, blanketterna 60, 61A samt 61B som är gjorda enligt den uppställningsform på resultat- och balansräkningen som den nya redovisningslagen anger samt blankett 5, som är till för företag med enklare redovisning. På grund av blanketternas olika utformning förekommer skillnader i redovisningen av vissa poster i materialet, exempelvis delas fordringar på blanketterna 61 upp i lång- och kortfristiga, vilket inte görs på blankett 5. Det är dock väldigt få företag med större omsättning som använder sig av blankett 5. År 1999 deklarerade även en hel del företag enligt det gamla bokföringssystemet, vilket leder till vissa skillnader i materialet. Till exempel var inte fordringarna alltid indelade i kort- och långfristiga. Om det har varit möjligt har fordringarna fördelats på kort- och långfristiga fordringar enligt bokslut, men då materialet i alla fall inte har varit tillfredsställande kan vissa skillnader finnas mellan år 1999 och 2000-2001.

Statistiken för år 2001 innehåller bokslutsuppgifter om branscherna; tillverkningsindustri, byggverksamhet, handel (parti- och detaljhandel), hotell- och restaurangverksamhet, sjötransport och övrig transport samt tjänstebranschen. Branscherna finansiell verksamhet samt primärnäringarna har inte tagits med i undersökningen på grund av deras speciella resultatstruktur. Näringsgrensindelningen är uppjord enligt den officiella indelningen NI 2002 och en förklaring till indelningen finns i bilaga. Det totala antalet företag som ingår i undersökningen för år 2001 är 712, antalet företag per bransch som presenteras i rapporten överstiger 25. De företagsformer som statistiken omfattar är andelslag, aktiebolag, kommanditbolag samt öppna bolag och samtliga har totala rörelseintäkter (omsättning + rörelsens övriga intäkter) över 16 819 euro (100 000 mark). Enskilda näringsidkare (yrkesutövare och rörelseidkare) har utelämnats.



De olika branscherna redovisas skilt för sig, en kort beskrivning av branschen inleder avsnittet och sedan följer ett sammandrag av branschens totala resultat- och balansräkningar. De nyckeltal som är mest representativa för respektive bransch redovisas i diagram, de övriga finns i tabellform. För nyckeltalen redovisas också medianer och kvartiler. Detta som ett instrument som de enskilda företagen kan använda vid analys av den egna verksamheten. För de nyckeltal som framräknats kan samtliga uppgifter hämtas direkt ur företagets offentliga årsredovisningar. Mer specifika nyckeltal har utelämnats eftersom tillgång till företagets interna uppgifter saknas.

Det bör även observeras att samtliga summor uppges i löpande priser (inflationen har inte beaktats), varför den reella förändringen är något lägre än den uppgivna.

### 3. Definition av nyckeltalen

#### 3.1 Allmän definition av resultaträkningens poster

Nyckeltal som baseras på resultaträkningens poster har uträknats enligt följande justerade resultaträkning:

**Omsättning**

+ rörelsens övriga intäkter

**Rörelsens intäkter totalt**

+ tillverkning för eget bruk

- inköp

+/- lagerförändring

- köpta tjänster

- personalkostnader

- övriga rörelsekostnader

**Driftsbidrag**

- avskrivningar och nedskrivningar

**Rörelseresultat**

+/- finansiella intäkter och –kostnader

- skatter

**Nettoresultat**

+/- extraordinära intäkter och kostnader

**Bruttoresultat**

+/- bokslutsdispositioner

**Periodens resultat**

De nyckeltal som baseras enbart på resultaträkningen är uträknade i relation till rörelsens totala intäkter<sup>2</sup> (omsättning + rörelsens övriga intäkter).

#### 3.2 Nyckeltal

Nyckeltalen är indelade i olika block beroende på användningsområdet. Det första blocket tar fasta på lönsamheten i företaget genom att redovisa avkastningen på kapitalet. För företag med stor balansomslutning är avkastningen det mest centrala måttet och de övriga måtten kan ses som förklaringar till avkastningsmättet. Blocket resultatstruktur är möjligtvis mer intressant för kunskapsintensiva företag med liten balansomslutning, men övriga nyckeltal som beskriver kostnads- och intäktsstrukturen

---

<sup>2</sup> Följer den rekommendation som Företagsanalyskommissionen givit i sin handbok Företagsanalysens relationstal 1999, Företagsanalyskommissionen, Gaudeamus, Helsingfors.

är givetvis också av intresse. Nyckeltalet omsättning per anställd ingår inte i resultatstrukturen på grund av att en stor del av företagen är enmansföretag utan anställda.

### 3.3 Lönsamhetsstruktur

#### *Avkastning på investerat kapital<sup>3</sup>*

*Definition: Nettoresultat + räntekostnader + övriga kostnader för främmande kapital / räntebelagt främmande kapital + eget kapital + frivilliga reserveringar \* 100.*

Måttet är ett lönsamhetstal som ställer företagets resultat i förhållande till kapitalet. Avkastningen eller räntabiliteten visar hur effektivt företaget utnyttjar sina investeringar för att skapa vinst i företaget. Genom att avkastningen påverkas av hela företagets verksamhet kan denna förbättras genom att se över faktorer såsom prissättning, rationalisering, investeringar och resursutnyttjande. Företagens räntekostnader tas inte med i uträkningen och måttet kan med fördel användas vid jämförelse mellan företag trots att deras finansiering skiljer sig åt. En exakt nivå på avkastningens storlek är svårt att ge men den bör överstiga företagets skuldränta (finansiella kostnader i procent av de totala skulderna), det är i längden ohållbart att avkastningen på det kapital rörelsen anskaffat är mindre än vad ersättningen för det till långivare är.

#### *Skuldränta*

*Definition: Finansiella kostnader / totala skulder \* 100*

Företagets skuldränta visar den genomsnittliga räntebelastningen på de totala skulderna och skall inte förväxlas med bankräntan. En låg skuldränta betyder att företaget har en större andel leverantörsskulder och därmed jämförbara icke räntebärande skulder, vilket gör företaget mindre känsligt för eventuella fluktuationer i marknadsräntorna. En hög skuldränta gör företaget mer räntekänsligt och eventuella ränteförändringar påverkar direkt företagets lönsamhet.

Skillnaden mellan avkastningen på investerat kapital och skuldräntan kallas *riskbuffert* och visar vilken nedgång i avkastningen och/ eller uppgång i skuldräntan som företaget kan bära utan att på sikt förlora på sin skuldfinansiering.

---

<sup>3</sup> ROI, return on investment

### 3.4 Resultatstruktur

Resultatstrukturen används för att ge företag med liten balansomslutning, t ex konsultföretag vars tillgångar till större delen består av humankapital i stället för realkapital (materiella tillgångar), mer relevanta lönsamhetsuppgifter än vad avkastningsmåttet ger. För dessa företag visar marginalmåttet istället för avkastningsmåttet företagets effektivitet. För att få indikationer inom vilket område i företaget eventuella problem uppstått, i dess huvudsakliga rörelse eller i företagets finansiering, kan en jämförelse mellan rörelsemarginalen och nettomarginalen göras.

#### ***Driftsbidragsprocent***

*Definition: Driftsbidraget i procent av rörelsens totala intäkter*

Driftsbidraget visar hur stor del av omsättningen som återstår till avskrivningar, räntor, skatt och vinster. Måttet är bra för jämförelse över tid för ett och samma företag men mindre lämpligt för jämförelse mellan företag eftersom storleken på måttet i regel varierar mellan olika typer av branscher och företag. Relationstalens jämförbarhet försvåras också av att företagen kan välja att hyra eller äga sina produktionstillgångar. Äger företaget tillgångarna upptas kostnaderna för dessa som avskrivningar och finansiella kostnader i resultaträkningen efter driftsbidraget och väljer företaget att hyra produktionsmedlen upptas kostnaden för dessa i rörelsens övriga kostnader och ingår då i driftsbidraget. Företagsanalytiskommisionen har utgett riktgivande intervall för driftsbidragsprocenten och de är som följer:

Industrin	10 – 25 %
Handeln	2 – 10 %
Tjänstebranschen	5 – 15 %

#### ***Rörelseresultatprocent<sup>4</sup>***

*Definition: Rörelseresultat i procent av rörelsens totala intäkter*

Rörelsemarginalen visar vilket procentuellt bidrag varje omsättningsmark ger för att täcka räntekostnader, skatter och en acceptabel vinst. Nyckeltalet påverkas inte av hur företaget har finansierats. Vid tolkning av talet bör man tänka på om företaget hyr eller äger sina tillgångar. Generellt kan en lägre marginal accepteras ifall företaget hyr sina tillgångar, då behövs inte en så stor marginal för att täcka räntekostnader för lokaler och maskiner som om de är finansierade med främmande kapital. Vid bedömning av rörelseresultatet kan följande normvärden vara riktgivande:

---

<sup>4</sup> Rörelsemarginal

Över 10 %	god
5 – 10 %	nöjaktig
under 5 %	svag

### ***Nettoresultatprocent<sup>5</sup>***

*Definition: Nettoresultat i procent av rörelsens totala intäkter*

Nettomarginalen visar det procentuella överskottet varje omsättningsmark ger efter rörelsens kostnader, avskrivningar, räntekostnader och skatt. Den ger ett mått på vinsten per omsättningsmark. Precis som de övriga resultatmått lämpar det sig mindre bra för jämförelse mellan företag men är lämpligt för jämförelse över tid inom företaget. Ett mått på bidragets miniminivå beror på företagets målsättningar beträffande åtgärder för att förstärka kapitalstrukturen och eventuell vinstutdelning. För att ett företag skall betecknas som lönsamt bör nettoresultatet vara positivt.

## **3.5 Intäkts- och kostnadsstruktur**

### ***Personalkostnader i procent av omsättningen***

*Definition: Personalkostnader totalt / omsättningen \* 100*

Måttet används för att ge en övergripande bild av personalkostnadernas nivå i förhållande till försäljningen och visar på företagens arbetskraftsintensitet. I personalintensiva företag är lönsamheten beroende av att personalkostnaderna inte stiger i snabbare takt än försäljningen. Relationstalet ger en bättre bild över verksamhetens utveckling om de redovisas över tiden (trendanalys) för ett och samma företag och är inte lämpligt för jämförelse mellan företag eftersom grad av mekanisering, förädling och service varierar mellan företagen. Använder sig företaget av inhyrd arbetskraft avspeglas inte dessa kostnader bland personalkostnaderna.

## **3.6 Kapitalstruktur**

Blocket är centralt för alla typer av verksamheter och branscher då det belyser företagets finansiering med eget och lånat kapital, samt betalningsberedskapen på lång och kort sikt.

---

<sup>5</sup> Nettomarginal

**Soliditetsprocent<sup>6</sup>**

*Definition: Eget kapital + frivilliga reserveringar totalt / balansomslutning – erhållna förskottsbetalningar (kort- och långfristiga) \* 100*

Soliditeten visar på företagets stabilitet och mäter dess betalningsförmåga på lång sikt genom att det egna kapitalet sätts i relation till totalt kapital. Ökar det egna kapitalet mer än de totala skulderna förbättras soliditeten. Har företaget en låg soliditet kan däremot några år av resultatförsämringar orsaka en krisartad situation för företaget, en försämrad soliditet i kombination med låg tillväxt är en ogynnsam utveckling. Soliditeten påverkas dock inte endast av resultatet eller lönsamheten. Ägarnas uttag ur företaget minskar det egna kapitalets tillväxt vilket måste kompenseras med ökad lönsamhet samtidigt som ett tillskott från ägarna ökar det egna kapitalet vilket i sin tur minskar kravet på en ökad lönsamhet. Företag som ingår i koncerner som dotterbolag har ofta en låg soliditet, varför de borde studeras tillsammans med koncernens övriga bolag. De normvärden som Företagsanalyskommissionen ger för soliditeten är:

Över 40 %	god
20 – 40 %	tillfredsställande
under 20 %	svag

**Kassalikviditet<sup>7</sup>**

*Definition: Finansieringstillgångar / kortfristigt främmande kapital – erhållna förskott*

Måttet visar på förhållandet mellan finansieringstillgångarna och de kortfristiga skulderna. En god kassalikviditet betyder att de kortfristiga skulderna kan betalas bort omedelbart förutsatt att tillgångarna direkt kan omvandlas till kontanter. Företaget har vanligtvis inte samma antal kreditdagar på de kortfristiga skulderna och tillgångarna, de är av olika ”likviditet”, samtidigt som relationstalet baseras på bokslutsdagens läge, vilket gör måttet relativt onyanserat. En likviditetsbudget ger bättre information i fall kassalikviditeten är oroväckande låg. En tumregel gällande nivån på kassalikviditeten är att den skall vara större än 1. För handelsföretag kan en lägre siffra accepteras då de kan omsätta sitt varulager till likvida medel i takt med att skulder förfaller till betalning. För dessa handelsföretag (exempelvis livsmedelsbutiker) som oftast säljer kontant ur sitt varulager säger balanslikviditeten mer om den kortfristiga betalningsförmågan än kassalikviditeten. Företagsanalyskommissionens riktvärden är följande:

Över 1	god
0,5 – 1	tillfredsställande
under 0,5	svag

<sup>6</sup> Soliditetsgrad

<sup>7</sup> Quick ratio

**Balanslikviditet<sup>8</sup>**

*Definition: Omsättningstillgångar + finansieringstillgångar / kortfristigt främmande kapital.*

Måttet visar kvoten mellan omsättningstillgångar, finansieringstillgångar och kortfristiga skulder. Måttet bör vara större än 1. Balanslikviditetsmålet skiljer inte mellan olika typer av likvida medel och visar inte betalningsförmågan lika bra som kassalikviditeten. Består tillgångarna till stor del av varulager kan det vanligtvis inte omsättas omedelbart i likvida medel och kanske inte till en skälig ersättning. En jämförelse mellan skillnaden i kassa- och balanslikviditet ger en bild av företagets effektivitet gällande lagerhållning och försäljning. Är skillnaden mellan de båda likviditetsmåten stor binder företaget mer pengar än nödvändigt i lagret och risk för inkurans och höga räntekostnader som påverkar lönsamheten kan uppstå. För balanslikviditeten anger Företagsanalyskommissionen följande riktvärden:

Över 2	god
1 – 2	tillfredsställande
under 1	svag

---

<sup>8</sup> Current ratio

## 4. Branschernas resultat-, balansräkningar och nyckeltal

### 4.1 Tillverkningsindustri

Bokslutsstatistiken för år 2001 omfattar 106 företag inom tillverkningsindustrin. De olika näringsgrenar som finns representerade inom tillverkningsindustrin finns bifogade sist i rapporten. De företag inom tillverkningsindustrin som undersökningen omfattar sysselsatte tillsammans ca 1 090 personer år 2001. Företagens storlek varierar från enmansföretag till företag med över 50 anställda. Större delen av företagen har mellan noll och fyra anställda.

I undersökningsmaterialet utgör livsmedelsindustrin den största undergruppen inom industribranschen tätt följd av trävaru- och metallindustrin. Branschen kan betecknas som kapitalintensiv till sin struktur med en stor andel materiella tillgångar i balansräkningen. De aktuella delarna av industrin stod för ca 9,8 procent av den totala sysselsättningen på Åland år 2001, hela tillverkningsindustrins andel av Ålands hela BNP uppgick år 2001 till 6,3 procent.

*Tabell 1* visar resultat- och balansräkningen för tillverkningsindustrin totalt. Industribranschen visar en stadig tillväxt mellan åren 1999 och 2001, omsättningen har ökat från ca 223 miljoner euro (ca 1 325 miljoner mark) till ca 253 miljoner euro (1 506 miljoner mark), en ökning med 14 procent. Räkenskapsperiodens vinst har dock sjunkit sedan 1999, även om en liten ökning märks från år 2000 till 2001. Även om tillverkningsindustrin i denna statistik representeras av 106 företag, så är det ett fåtal som dominerar branschen. De sju största företagen står för ca 57 procent av tillverkningsindustrins omsättning, och samtidigt för ca 88 procent av vinsten.

En analys av de olika nyckeltalen presenterade i *tabell 2* visar att tillverkningsindustrin är relativt välmående. Avkastningsprocenten på investerat kapital är god, även om den har sjunkit något sedan 1999. Skuldräntan är relativt hög, men så länge skuldräntan är lägre än avkastningsprocenten på investerat kapital är situationen god. Driftsbidragsprocenten borde inom industrin vara mellan 10 – 25 procent, och med 12,9 procent uppfyller tillverkningsindustrin detta mål. Rörelseresultatprocenten samt nettoresultatprocenten är för tillverkningsindustrin relativt goda. Tillverkningsindustrin kännetecknas av en mycket god soliditet, en kraftig ökning från 1999 syns. Likviditeten är tillfredsställande, men både kassa- och balanslikviditeten har sjunkit sedan 1999.

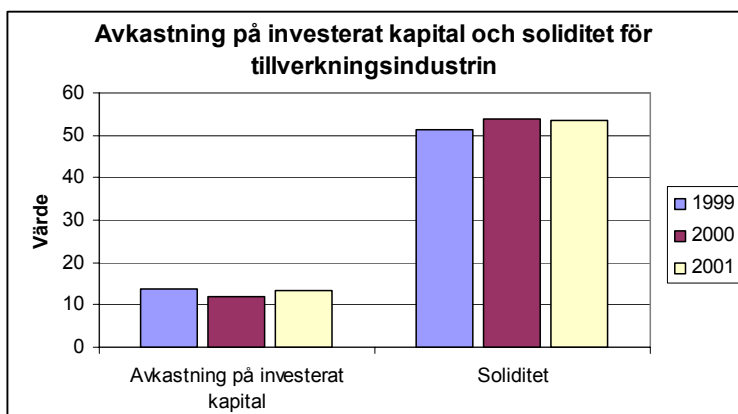
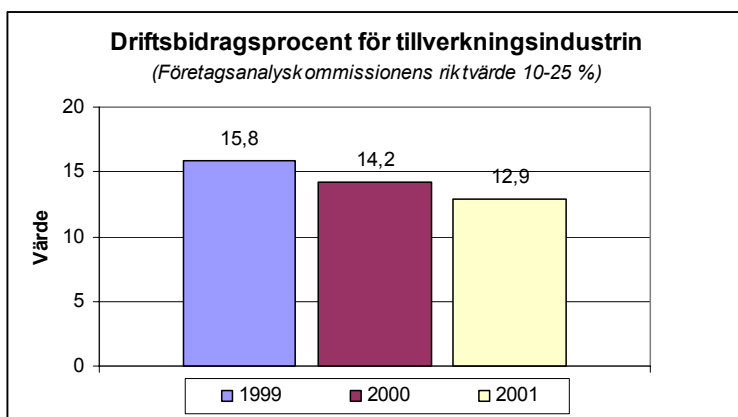


Tabell 1: Tillverkningsindustrins totala resultat- och balansräkning

	1999 Industri	2000 Industri	2001 Industri
Antal företag	109	104	106
<b>RESULTATRÄKNING i 1 000 euro</b>			
<b>Omsättning</b>	<b>222 912</b>	<b>229 398</b>	<b>253 327</b>
Förändring i produktlager (ökning+/ minskning)	-543	144	-1 286
Tillverkning för eget bruk	637	1 307	1 287
Övriga rörelseintäkter	1 499	2 456	2 429
Material och tjänster totalt	-118 731	-126 469	-149 799
Personalkostnader totalt	-38 315	-40 412	-42 938
Avskrivningar och nedskrivningar totalt	-10 412	-10 440	-10 771
Övriga rörelsekostnader	-32 642	-33 511	-29 919
<b>Rörelsevinst (-förlust)</b>	<b>24 405</b>	<b>22 473</b>	<b>22 331</b>
Finansiella intäkter och kostnader totalt	8 259	7 936	11 156
<b>Vinst (-förlust) före extraordinära poster</b>	<b>32 665</b>	<b>30 408</b>	<b>33 487</b>
Extraordinära poster totalt	3 194	-3 005	-3 382
<b>Vinst (-förlust) före bokslutsdispositioner</b>	<b>35 858</b>	<b>27 404</b>	<b>30 105</b>
Bokslutsdispositioner totalt	301	1 134	259
Direkta skatter totalt	-8 275	-7 470	-7 948
<b>Räkenskapsperiodens vinst (-förlust)</b>	<b>27 884</b>	<b>21 068</b>	<b>22 416</b>
	1999 Industri	2000 Industri	2001 Industri
<b>BALANSRÄKNING i 1 000 euro</b>			
<b>AKTIVA</b>			
Immateriella tillgångar totalt	3 256	2 981	2 894
Materiella tillgångar totalt	101 060	113 569	113 830
Placeringar totalt	49 048	129 656	112 587
Bestående aktiva	153 363	246 206	229 312
Omsättningstillgångar totalt	20 163	22 717	21 440
Långfristiga fordringar totalt	66 306	4 339	4 519
Kortfristiga fordringar totalt	57 587	45 150	46 385
Finansiella värdepapper totalt	7 383	785	1 086
Kassa och banktillgodohavanden	8 273	12 760	16 824
Rörliga aktiva totalt	159 712	85 751	90 254
<b>Aktiva totalt</b>	<b>313 075</b>	<b>331 957</b>	<b>319 567</b>
<b>PASSIVA</b>			
Eget kapital totalt	122 481	142 746	134 813
Ackumulerade bokslutsdispositioner	36 322	35 176	34 937
Obligatoriska reserveringar totalt	166	39	39
Långfristigt främmande kapital totalt	80 415	82 567	73 196
Kortfristigt främmande kapital totalt	73 691	71 429	76 581
<b>Passiva totalt</b>	<b>313 075</b>	<b>331 957</b>	<b>319 567</b>

**Tabell 2: Tillverkningsindustrins nyckeltal**

Nyckeltal	2000 Industri				2001 Industri			
	Totalt	Undre kvartil	Median	Övre kvartil	Totalt	Undre kvartil	Median	Övre kvartil
Rörelsens intäkter totalt i 1 000 euro	231 854				255 756			
Omsättning i 1 000 euro	229 398				253 327			
Avkastningsprocent på investerat kapital	12,1	0,5	9,5	27,4	13,2	0,7	10,3	22,6
Skuldränta	5,2	2,0	3,7	5,0	4,3	1,8	3,6	5,0
Driftsbidrag i procent	14,2	5,6	13,4	24,3	12,9	7,1	11,9	20,2
Rörelseresultatprocent	9,7	-0,2	6,7	16,6	8,7	0,3	5,1	13,9
Nettoresultatprocent	9,9	-1,7	3,8	12,4	10,0	-1,9	2,6	10,0
Personalkostnader i procent av omsättningen	17,6	11,6	24,3	33,9	16,9	9,6	21,8	34,6
Soliditet	53,9	20,2	47,7	61,2	53,4	18,0	43,5	65,6
Kassalikviditet	0,9	0,7	1,2	2,0	0,9	0,7	1,1	1,9
Balanslikviditet	1,2	1,1	1,7	3,0	1,2	1,0	1,5	2,4



## 4.2 Byggverksamhet

För år 2001 ingick 92 företag inom byggbranschen i bokslutsstatistiken. De företag som ingår i bokslutsstatistiken sysselsatte tillsammans ca 515 personer. Större delen av företagen är små företag med upp till fyra anställda. Byggbranschen stod för ca 6,5 procent av den totala sysselsättningen på Åland år 2001 och dess andel av BNP år 2001 var 3,9 procent. Byggbranschen domineras av underbranschen ”uppförande av hus”.

*Tabell 3* visar resultat- och balansräkningen för byggbranschen totalt. Byggbranschen har uppvisat en mycket kraftig tillväxt under åren 1999 till 2001. Omsättningen har ökat med ca 59 procent, från ca 47 miljoner euro (ca 282 miljoner mark) till ca 75 miljoner euro (ca 448 miljoner mark). Samtidigt som branschen växer, minskar även lönsamheten. Mellan år 1999 och 2001 har räkenskapsperiodens vinst sjunkit med ca 32 procent. Vid en analys av resultaträkningen syns några möjliga orsaker till den minskande lönsamheten, dels har kostnaderna för material, tjänster och personal ökat markant, och dels har de finansiella intäkterna minskat. Även inom byggbranschen är det några få företag som står för en stor del av omsättningen, de sex största företagen står för nästan hälften av hela byggbranschens omsättning. Däremot har dessa företag inte lika stor del av vinsten, de sex största företagen står för ca 22 procent av räkenskapsperiodens vinst.

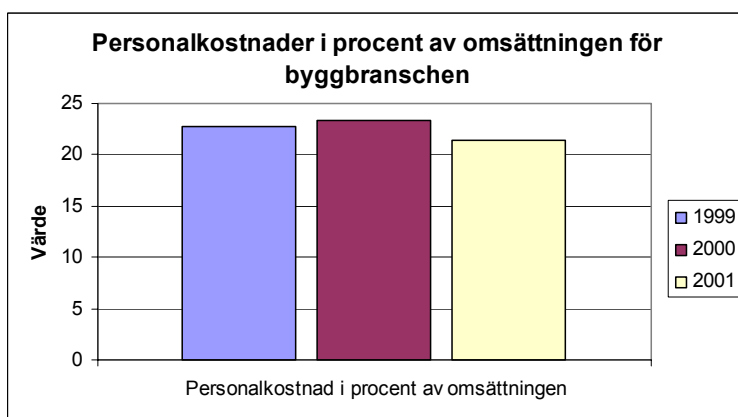
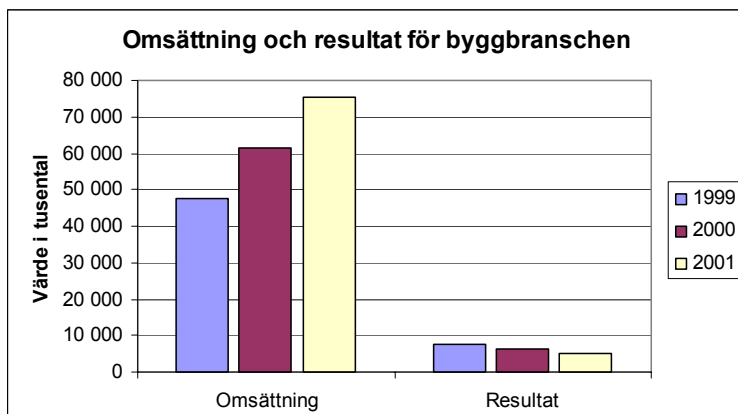
*Tabell 4* presenterar de olika nyckeltalen för byggbranschen. En analys av nyckeltalen visar att byggbranschen är relativt välmående, trots den sjunkande lönsamheten. De nyckeltal som visar resultat-, inkomst- samt kostnadsstrukturen har sjunkit sedan 1999, medan nyckeltalen som indikerar kapitalstrukturen har förbättrats. Avkastningsprocenten på investerat kapital är mycket god, även om den sjunkit något. Driftsbidrag i procent är god, medan rörelse- och nettoresultatprocenten är nöjaktiga. Personalkostnaderna i procent av omsättningen är relativt låg. Soliditetsprocenten är mycket god, och har förbättrats de senaste åren. Kassalikviditeten är också god, medan balanslikviditeten är tillfredsställande.

Tabell 3: Byggbranschens totala resultat- och balansräkning

	1999 Bygg	2000 Bygg	2001 Bygg
Antal företag	78	85	92
<b>RESULTATRÄKNING i 1 000 euro</b>			
<b>Omsättning</b>	<b>47 431</b>	<b>61 572</b>	<b>75 386</b>
Förändring i produktlager (ökning+/ minskning)	31	-142	322
Tillverkning för eget bruk	42	147	106
Övriga rörelseintäkter	414	450	589
Material och tjänster totalt	-25 103	-34 815	-46 462
Personalkostnader totalt	-11 415	-14 329	-16 103
Avskrivningar och nedskrivningar totalt	-1 777	-1 983	-2 090
Övriga rörelsekostnader	-5 185	-5 640	-5 891
<b>Rörelsevinst (-förlust)</b>	<b>4 438</b>	<b>5 260</b>	<b>5 856</b>
Finansiella intäkter och kostnader totalt	5 009	3 421	1 672
<b>Vinst (-förlust) före extraordinära poster</b>	<b>9 447</b>	<b>8 681</b>	<b>7 528</b>
Extraordinära poster totalt	580	744	-248
<b>Vinst (-förlust) före bokslutsdispositioner</b>	<b>10 027</b>	<b>9 426</b>	<b>7 280</b>
Bokslutsdispositioner totalt	90	-308	-183
Direkta skatter totalt	-2 452	-2 635	-1 923
<b>Räkenskapsperiodens vinst (-förlust)</b>	<b>7 665</b>	<b>6 482</b>	<b>5 175</b>
	<b>1999 Bygg</b>	<b>2000 Bygg</b>	<b>2001 Bygg</b>
<b>BALANSRÄKNING i 1 000 euro</b>			
<b>AKTIVA</b>			
Immateriella tillgångar totalt	44	120	99
Materiella tillgångar totalt	11 415	12 915	14 541
Placeringar totalt	17 253	17 783	18 320
Bestående aktiva	28 713	30 817	32 960
Omsättningstillgångar totalt	9 462	15 420	15 004
Långfristiga fordringar totalt	114	8	132
Kortfristiga fordringar totalt	5 103	8 477	9 267
Finansiella värdepapper totalt	770	108	858
Kassa och banktillgodohavanden	4 893	6 900	5 018
Rörliga aktiva totalt	20 342	30 914	30 279
<b>Aktiva totalt</b>	<b>49 054</b>	<b>61 732</b>	<b>63 238</b>
<b>PASSIVA</b>			
Eget kapital totalt	20 185	23 574	26 083
Ackumulerade bokslutsdispositioner	1 280	1 560	1 825
Obligatoriska reserveringar totalt	20	25	98
Långfristigt främmande kapital totalt	7 684	7 351	7 312
Kortfristigt främmande kapital totalt	19 886	29 220	27 919
<b>Passiva totalt</b>	<b>49 054</b>	<b>61 731</b>	<b>63 238</b>

**Tabell 4: Byggbranschens nyckeltal**

Nyckeltal	2000 Bygg				2001 Bygg			
	Totalt	Undre kvartil	Median	Övre kvartil	Totalt	Undre kvartil	Median	Övre kvartil
Rörelsens intäkter totalt i 1 000 euro	62 022				75 975			
Omsättning i 1 000 euro	61 572				75 386			
Avkastningsprocent på investerat kapital	20,1	11,2	25,2	60,7	17,0	11,1	27,1	52,5
Skuldränta	1,4	0,6	2,5	4,8	1,6	0,6	2,4	4,8
Driftsbidrag i procent	11,7	8,2	14,7	33,0	10,5	9,3	16,1	30,9
Rörelseresultatprocent	8,5	4,1	10,0	26,2	7,7	5,3	11,2	24,1
Nettoresultatprocent	9,7	2,8	6,5	19,0	7,4	3,4	8,3	19,0
Personalkostnader i procent av omsättningen	23,3	8,7	21,4	29,9	21,4	6,9	21,1	33,4
Soliditet	55,2	25,3	43,8	59,8	56,8	27,2	50,3	73,6
Kassalikviditet	1,2	0,7	1,2	2,2	1,1	1,0	1,4	2,7
Balanslikviditet	1,1	0,9	1,5	2,5	1,1	1,1	1,7	3,5



### 4.3 Handel (parti- och detaljhandel)

Handeln är uppdelad i parti- respektive detaljhandel. Partihandeln i undersökningen omfattar 67 företag och antalet sysselsatta uppgick till ca 335 år 2001. Större delen av företagen representerar den grupp som har noll till fyra anställda. Detaljhandeln i sin tur representeras i undersökningen av 164 företag, som tillsammans sysselsatte ca 770 personer år 2001. Även inom denna delbransch hade större delen av företagen mellan noll och fyra anställda.

Partihandeln stod för 2,5 procent av den totala sysselsättningen år 2001, medan detaljhandelns andel av sysselsättningen var 7,9 procent. Deras sammanlagda andel av BNP uppgick till 6,2 procent år 2001.

Resultat- och balansräkningen för partihandeln totalt presenteras i *tabell 5*, medan detaljhandelns resultat- och balansräkning presenteras i *tabell 6*. Både parti- och detaljhandeln erfar en tillväxt mellan åren 1999 till 2001. Partihandelns omsättning har ökat från ca 127 miljoner euro (ca 754 miljoner mark) till ca 161 miljoner euro (ca 959 miljoner mark), en ökning med ca 27 procent. Samtidigt har även räkenskapsperiodens vinst ökat med drygt 33 procent. Även inom partihandeln är det några få stora företag som dominerar branschen, bland partihandelns 67 företag stod de tre största företagen för nästan 57 procent av branschens totala omsättning. Samtidigt stod dessa tre företag för ungefär 34 procent av vinsten. Detaljhandelns omsättning har även den ökat mellan åren 1999 och 2001, men i lite långsammare takt. Omsättningen har ökat från 151 miljoner euro (ca 900 miljoner mark) till ca 202 miljoner euro (ca 1 199 miljoner mark), en ökning med ca 33 procent. Lönsamheten har däremot enligt resultaträkningen vuxit i snabbare takt, dock måste det klargöras att detta till sin helhet beror på ett företag som tagit emot en stor summa koncernandelar. Om man bortser från dessa koncernandelar, har lönsamheten vuxit i lite långsammare takt.

De olika nyckeltalen för partihandeln presenteras i *tabell 7*, medan detaljhandelns nyckeltal presenteras i *tabell 8*. Både parti- och detaljhandeln har bra avkastningsprocent på investerat kapital, partihandeln har dock något högre siffror. Skuldräntan är även den god för båda delbranscher. Driftsbidragsprocenten borde inom handeln vara mellan 2 – 10 procent, och både parti- och detaljhandeln uppfyller detta mål, dock har båda delbranscher väldigt låga värden för driftsbidragsprocenten. Rörelseresultatprocenten är svag för både parti- och detaljhandeln. Detaljhandeln visar betydligt högre nettoresultatprocent än partihandeln, båda delbranscher har dock positiva siffror. Soliditeten är god för båda delbranscher, och har även förbättrats avsevärt de senaste åren. Både kassa- och balanslikviditet är goda för både parti- och detaljhandeln.

Tabell 5: Partihandelns totala resultat- och balansräkning

	1999 Partihandel	2000 Partihandel	2001 Partihandel
Antal företag	70	76	67
<b>RESULTATRÄKNING i 1 000 euro</b>			
<b>Omsättning</b>	<b>126 779</b>	<b>160 863</b>	<b>161 372</b>
Förändring i produktlager (ökning+/ minskning)	-19	452	1 441
Tillverkning för eget bruk	0	0	35
Övriga rörelseintäkter	939	913	805
Material och tjänster totalt	-95 346	-126 720	-123 312
Personalkostnader totalt	-9 868	-10 850	-12 123
Avskrivningar och nedskrivningar totalt	-2 034	-2 167	-2 602
Övriga rörelsekostnader	-14 221	-14 338	-17 645
<b>Rörelsevinst (-förlust)</b>	<b>6 229</b>	<b>8 153</b>	<b>7 970</b>
Finansiella intäkter och kostnader totalt	280	-132	142
<b>Vinst (-förlust) före extraordinära poster</b>	<b>6 509</b>	<b>8 021</b>	<b>8 112</b>
Extraordinära poster totalt	-1 202	-870	-911
<b>Vinst (-förlust) före bokslutsdispositioner</b>	<b>5 307</b>	<b>7 151</b>	<b>7 201</b>
Bokslutsdispositioner totalt	302	154	412
Direkta skatter totalt	-1 527	-2 070	-2 199
<b>Räkenskapsperiodens vinst (-förlust)</b>	<b>4 082</b>	<b>5 235</b>	<b>5 414</b>
	1999 Partihandel	2000 Partihandel	2001 Partihandel
<b>BALANSRÄKNING i 1 000 euro</b>			
<b>AKTIVA</b>			
Immateriella tillgångar totalt	313	184	1 519
Materiella tillgångar totalt	14 601	14 893	16 242
Placeringar totalt	9 161	7 422	7 525
Bestående aktiva	24 075	22 499	25 286
Omsättningstillgångar totalt	14 566	13 354	14 740
Långfristiga fordringar totalt	2 972	31	478
Kortfristiga fordringar totalt	12 466	20 158	22 311
Finansiella värdepapper totalt	3 345	374	146
Kassa och banktillgodohavanden	4 163	4 851	6 146
Rörliga aktiva totalt	37 489	38 769	43 822
<b>Aktiva totalt</b>	<b>61 565</b>	<b>61 268</b>	<b>69 107</b>
<b>PASSIVA</b>			
Eget kapital totalt	18 652	21 631	25 610
Ackumulerade bokslutsdispositioner	3 364	3 207	2 616
Obligatoriska reserveringar totalt	0	82	82
Långfristigt främmande kapital totalt	13 290	9 789	11 515
Kortfristigt främmande kapital totalt	26 258	26 559	29 285
<b>Passiva totalt</b>	<b>61 565</b>	<b>61 268</b>	<b>69 107</b>

Tabell 6: Detaljhandelns totala resultat- och balansräkning

	1999 Detaljhandel	2000 Detaljhandel	2001 Detaljhandel
Antal företag	149	162	164
<b>RESULTATRÄKNING i 1 000 euro</b>			
<b>Omsättning</b>	<b>151 439</b>	<b>189 924</b>	<b>201 748</b>
Förändring i produktlager (ökning+/ minskning)	0	0	0
Tillverkning för eget bruk	1	0	0
Övriga rörelseintäkter	1 217	1 772	1 551
Material och tjänster totalt	-120 137	-150 475	-156 029
Personalkostnader totalt	-14 956	-18 398	-19 998
Avskrivningar och nedskrivningar totalt	-1 744	-1 961	-2 129
Övriga rörelsekostnader	-9 891	-12 431	-17 468
<b>Rörelsevinst (-förlust)</b>	<b>5 928</b>	<b>8 431</b>	<b>7 679</b>
Finansiella intäkter och kostnader totalt	-750	-439	13 062
<b>Vinst (-förlust) före extraordinära poster</b>	<b>5 178</b>	<b>7 992</b>	<b>20 741</b>
Extraordinära poster totalt	-100	-424	-52
<b>Vinst (-förlust) före bokslutsdispositioner</b>	<b>5 078</b>	<b>7 568</b>	<b>20 689</b>
Bokslutsdispositioner totalt	231	160	159
Direkta skatter totalt	-1 178	-1 852	-46
<b>Räkenskapsperiodens vinst (-förlust)</b>	<b>4 131</b>	<b>5 875</b>	<b>18 735</b>
	1999 Detaljhandel	2000 Detaljhandel	2001 Detaljhandel
<b>BALANSRÄKNING i 1 000 euro</b>			
<b>AKTIVA</b>			
Immateriella tillgångar totalt	166	315	333
Materiella tillgångar totalt	19 590	23 277	24 393
Placeringar totalt	9 444	12 641	101 214
Bestående aktiva	29 201	36 232	125 939
Omsättningstillgångar totalt	16 557	19 982	20 280
Långfristiga fordringar totalt	6 447	4 942	5 242
Kortfristiga fordringar totalt	7 552	12 425	35 919
Finansiella värdepapper totalt	1 466	576	2 955
Kassa och banktillgodohavanden	4 116	5 195	6 820
Rörliga aktiva totalt	36 139	43 120	71 215
<b>Aktiva totalt</b>	<b>65 340</b>	<b>79 352</b>	<b>197 155</b>
<b>PASSIVA</b>			
Eget kapital totalt	17 450	24 569	128 079
Ackumulerade bokslutsdispositioner	4 354	4 488	4 332
Obligatoriska reserveringar totalt	0	0	0
Långfristigt främmande kapital totalt	19 662	21 366	31 817
Kortfristigt främmande kapital totalt	23 874	28 930	32 926
<b>Passiva totalt</b>	<b>65 340</b>	<b>79 353</b>	<b>197 155</b>

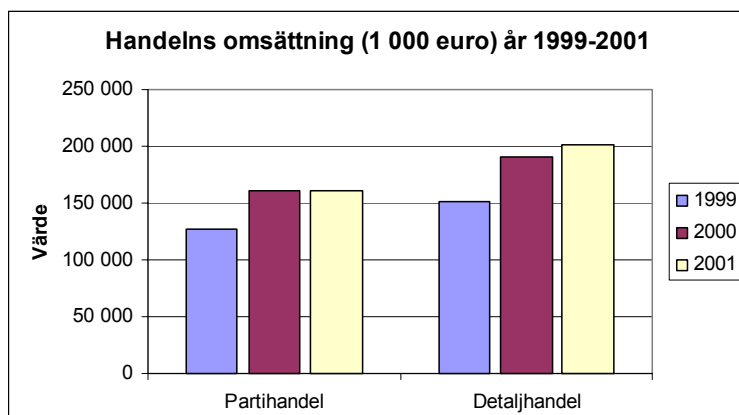


**Tabell 7: Partihandelns nyckeltal**

Nyckeltal	2000 Partihandel				2001 Partihandel			
	Totalt	Undre kvartil	Median	Övre kvartil	Totalt	Undre kvartil	Median	Övre kvartil
Rörelsens intäkter totalt i 1 000 euro	161 776				162 176			
Omsättning i 1 000 euro	160 863				161 372			
Avkastningsprocent på investerat kapital	20,4	7,4	21,1	37,8	18,0	2,6	17,0	32,0
Skuldränta	3,8	0,8	2,8	5,3	2,6	1,1	2,7	5,4
Driftsbidrag i procent	6,4	3,0	8,5	18,3	6,5	1,7	7,8	15,6
Rörelseresultatprocent	5,0	2,2	5,4	13,9	4,9	0,7	6,3	12,3
Nettoresultatprocent	3,7	1,1	3,8	11,2	3,6	0,1	3,6	8,4
Personalkostnader i procent av omsättningen	6,7	2,3	8,5	17,0	7,5	2,6	9,3	21,0
Soliditet	40,7	12,3	45,9	59,0	41,1	13,9	42,9	65,7
Kassalikviditet	1,0	0,5	1,1	1,6	1,0	0,6	1,2	2,0
Balanslikviditet	1,5	1,1	1,7	2,5	1,5	1,2	1,8	2,6

**Tabell 8: Detaljhandelns nyckeltal**

Nyckeltal	2000 Detaljhandel				2001 Detaljhandel			
	Totalt	Undre kvartil	Median	Övre kvartil	Totalt	Undre kvartil	Median	Övre kvartil
Rörelsens intäkter totalt i 1 000 euro	191 696				203 299			
Omsättning i 1 000 euro	189 924				201 748			
Avkastningsprocent på investerat kapital	15,0	7,0	16,2	29,9	12,6	2,3	13,6	25,1
Skuldränta	3,5	1,1	3,0	4,9	3,5	1,2	3,3	5,1
Driftsbidrag i procent	5,4	1,9	5,7	12,6	4,8	0,8	4,6	10,3
Rörelseresultatprocent	4,4	1,0	4,3	10,5	3,8	0,1	3,5	8,9
Nettoresultatprocent	3,2	0,4	2,5	7,7	9,2	-0,3	2,2	6,0
Personalkostnader i procent av omsättningen	9,7	6,2	12,0	17,8	9,9	6,3	12,7	17,7
Soliditet	36,7	9,9	38,6	57,1	67,2	14,4	36,7	64,6
Kassalikviditet	0,8	0,3	0,7	1,4	1,5	0,3	0,8	1,6
Balanslikviditet	1,5	1,2	1,9	2,8	2,2	1,2	1,9	3,2



#### 4.4 Hotell- och restaurangbranschen

I undersökningen omfattades hotell- och restaurangbranschen år 2001 av 73 företag. Större delen av dessa företag sysselsätter från noll till fyra personer. Antalet anställda uppgick till ca 355 personer år 2001. Branschen svarade år 2001 för ca 3,0 procent av den totala sysselsättningen på Åland och dess andel av BNP uppgick år 2001 till 1,8 procent.

Resultat- och balansräkningen för hotell- och restaurangbranschen totalt presenteras i *Tabell 9*. Hotell- och restaurangbranschen visar en svag tillväxt mellan åren 1999 och 2001, omsättningen har ökat från ca 26,1 miljoner euro (ca 155 miljoner mark) till ca 26,5 miljoner euro (ca 157 miljoner mark), en ökning med ca 1 procent. Räkenskapsperiodens vinst har dock sjunkit sedan 1999, med ca 19 procent. Även om dominansen av de större företagen inte är lika märkbar inom hotell- och restaurangbranschen som inom de andra analyserade branscherna, så står ändå de tre största företagen för ca 37 procent av branschens totala omsättning.

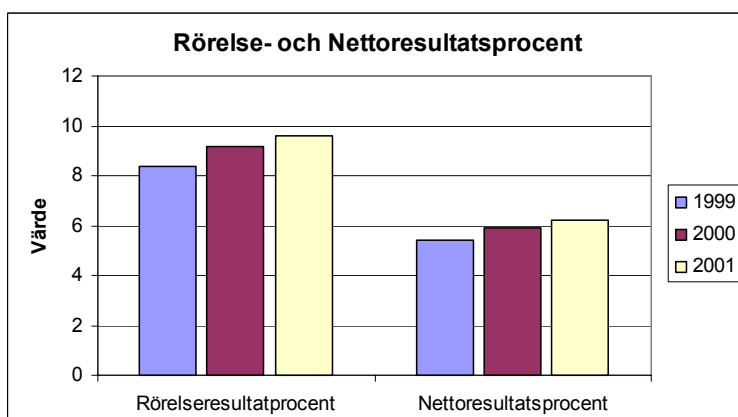
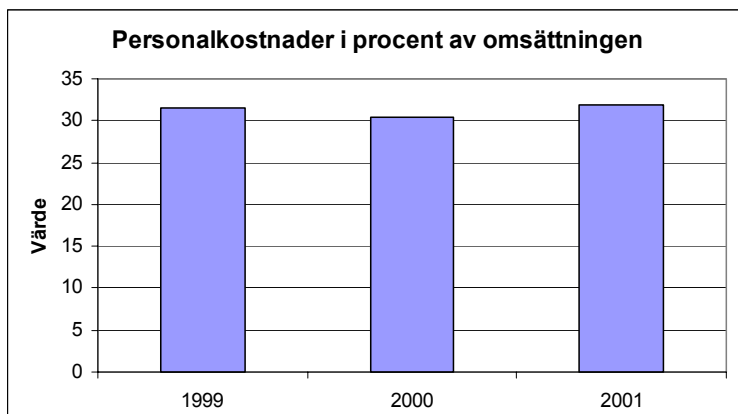
Trots att lönsamheten inom branschen hotell- och restaurangbranschen har minskat visar en analys av nyckeltalen presenterade i *tabell 10* att branschen fortsättningsvis har bra lönsamhet. Avkastningsprocenten på investerat kapital är hög, även om den minskat något sedan 1999. Skuldräntan är relativt låg. Driftsbidragsprocenten borde inom tjänstebranscherna vara mellan 5 – 15 procent, och med 13,4 procent uppfyller hotell- och restaurangbranschen detta riktvärde. Rörelseresultatprocenten är nöjaktig, på gränsen till god medan nettoresultatprocenten är god. Personalkostnader i procent av omsättningen är för hotell- och restaurangbranschen höga, vilket beror på att branschen är mycket personalintensiv. Soliditeten för hotell- och restaurangbranschen är väldigt låg, även om den har förbättrats väsentligt de senaste åren. Kassalikviditeten är god och balanslikviditeten är tillfredsställande.

Tabell 9: Hotell- och restaurangbranschens totala resultat- och balansräkning

	1999	2000	2001
	Hotell-restaurang	Hotell-restaurang	Hotell-restaurang
Antal företag	66	74	73
<b>RESULTATRÄKNING i 1 000 euro</b>			
<b>Omsättning</b>	<b>26 117</b>	<b>27 610</b>	<b>26 480</b>
Förändring i produktlager (ökning+/ minskning)	1	0	0
Tillverkning för eget bruk	0	0	0
Övriga rörelseintäkter	331	312	384
Material och tjänster totalt	-8 691	-9 752	-8 552
Personalkostnader totalt	-8 215	-8 409	-8 424
Avskrivningar och nedskrivningar totalt	-896	-889	-1 031
Övriga rörelsekostnader	-6 377	-6 295	-6 283
<b>Rörelsevinst (-förlust)</b>	<b>2 269</b>	<b>2 577</b>	<b>2 574</b>
Finansiella intäkter och kostnader totalt	-319	-535	-545
<b>Vinst (-förlust) före extraordinära poster</b>	<b>1 950</b>	<b>2 042</b>	<b>2 028</b>
Extraordinära poster totalt	-422	-405	-714
<b>Vinst (-förlust) före bokslutsdispositioner</b>	<b>1 528</b>	<b>1 637</b>	<b>1 315</b>
Bokslutsdispositioner totalt	0	47	-65
Direkta skatter totalt	-421	-406	-356
<b>Räkenskapsperiodens vinst (-förlust)</b>	<b>1 107</b>	<b>1 278</b>	<b>893</b>
	1999	2000	2001
	Hotell-restaurang	Hotell-restaurang	Hotell-restaurang
<b>BALANSRÄKNING i 1 000 euro</b>			
<b>AKTIVA</b>			
Immateriella tillgångar totalt	364	485	494
Materiella tillgångar totalt	11 570	11 233	12 561
Placeringar totalt	895	1 096	1 443
Bestående aktiva	12 829	12 814	14 498
Omsättningstillgångar totalt	425	583	490
Långfristiga fordringar totalt	71	278	107
Kortfristiga fordringar totalt	1 775	1 512	5 079
Finansiella värdepapper totalt	25	125	0
Kassa och banktillgodohavanden	2 048	2 020	1 835
Rörliga aktiva totalt	4 343	4 518	7 511
<b>Aktiva totalt</b>	<b>17 172</b>	<b>17 332</b>	<b>22 009</b>
<b>PASSIVA</b>			
Eget kapital totalt	2 978	3 907	5 196
Ackumulerade bokslutsdispositioner	375	327	432
Obligatoriska reserveringar totalt	0	0	1
Långfristigt främmande kapital totalt	9 606	8 577	11 759
Kortfristigt främmande kapital totalt	4 211	4 520	4 623
<b>Passiva totalt</b>	<b>17 172</b>	<b>17 332</b>	<b>22 009</b>

**Tabell 10: Nyckeltal för hotell- och restaurangbranschen**

Nyckeltal	2000 Hotell-restaurang				2001 Hotell-restaurang			
	Totalt	Undre kvartil	Median	Övre kvartil	Totalt	Undre kvartil	Median	Övre kvartil
Rörelsens intäkter totalt i 1 000 euro	27 922				26 864			
Omsättning i 1 000 euro	27 610				26 480			
Avkastningsprocent på investerat kapital	18,4	3,4	12,2	58,5	18,1	5,4	18,5	54,7
Skuldränta	4,7	2,0	4,2	6,0	4,4	2,5	5,0	6,7
Driftsbidrag i procent	12,4	5,0	18,7	33,2	13,4	10,0	23,7	42,7
Rörelseresultatprocent	9,2	2,1	10,0	21,5	9,6	5,6	17,0	26,9
Nettoresultatprocent	5,9	-0,3	3,8	11,6	6,2	0,9	6,6	18,8
Personalkostnader i procent av omsättningen	30,5	4,2	21,1	33,6	31,8	1,6	14,8	32,2
Soliditet	24,4	3,3	26,1	61,2	25,6	5,4	29,3	60,3
Kassalikviditet	0,9	0,3	0,8	2,3	1,5	0,3	0,8	1,7
Balanslikviditet	1,0	0,4	1,0	2,5	1,6	0,4	1,0	2,0



#### 4.5 Transportbranschen (sjötransport och övrig transport)

Transportbranschen har indelats i två huvudgrupper, sjötransport och övrig transport. Dessa presenteras var för sig. Antal företag i undersökningen som ingick i sjöfartsbranschen var 29 år 2001 och antalet anställda uppgick till ca 3 770. Större delen av företagen har antal anställda i storleksklasserna 0 – 4 samt 5 – 9, men branschen innehåller även tio företag som sysselsätter 35 personer eller fler.

De övriga transporterna, som omfattar land- och lufttransporter, stödtjänster till transport samt post- och telekommunikation, bestod av 39 företag år 2001. Dessa sysselsatte tillsammans ca 390 arbetstagare år 2001. Cirka hälften av företagen har noll till fyra anställda. Transportbranschen stod för 18,1 procent av den totala sysselsättningen år 2001, varav sjötransportbranschen stod för 12,0 procentenheter. Transportbranschens bidrag till BNP utgjorde år 2001 41,8 procent, där sjötransporterna ensamma stod för 37,3 procent.

Resultat- och balansräkningen för sjötransportbranschen totalt presenteras i *tabell 11*, medan den övriga transportbranschens resultat- och balansräkning presenteras i *tabell 12*. Både sjötransport- och den övriga transportbranschen har uppvisat en tillväxt mellan åren 1999 och 2001. Sjötransportbranschens omsättning har ökat från ca 591 miljoner euro (ca 3 513 miljoner mark) till ca 641 miljoner euro (ca 3 811 miljoner mark), en ökning med ca 9 procent. Samtidigt har även räkenskapsperiodens vinst ökat med från ca 41 miljoner euro till ca 53 miljoner euro, en ökning med ca 29 procent. De tio största företagen står tillsammans för mer än 94 procent av sjötransportbranschens sammanlagda omsättning, samtidigt står dessa företag för närmare 85 procent av vinsten. Den övriga transportbranschens omsättning har ökat från ca 39 miljoner euro (ca 234 miljoner mark) till ca 48 miljoner euro (ca 286 miljoner mark), en ökning med ca 22 procent. Räkenskapsperiodens vinst har ökat med ungefär 9 procent.

Sjötransportbranschens olika nyckeltal presenteras i *tabell 13*, medan den övriga transportbranschens nyckeltal presenteras i *tabell 14*. Avkastningsprocenten på investerat kapital är god för båda branscher. Skuldräntan för sjötransportbranschen är relativt hög, medan den för den övriga transportbranschen är låg. Driftsbidraget i procent samt rörelseresultatprocenten är mycket bra för båda branscher. Även nettoresultatprocenten är god för båda delbranscher. Både sjötransport- samt den övriga transportbranschen har mycket god soliditet. Sjötransportbranschen har mycket god kassalikviditet, medan balanslikviditeten är tillfredsställande (på gränsen till god). För den övriga transportbranschen är likviditeten lite sämre. Anmärkningsvärt är att sjötransportbranschen visar en betydande tillväxt i flera av nyckeltalen, till exempel avkastningsprocent på investerat kapital, rörelse- och nettoresultatprocent samt likviditeten.

Tabell 11: Sjötransportbranschens totala resultat- och balansräkningar

	1999	2000	2001
	Sjötransporter	Sjötransporter	Sjötransporter
Antal företag	24	25	29
<b>RESULTATRÄKNING i 1 000 euro</b>			
<b>Omsättning</b>	<b>590 504</b>	<b>632 177</b>	<b>641 002</b>
Förändring i produktlager (ökning+/ minskning)	0	0	0
Tillverkning för eget bruk	0	0	0
Övriga rörelseintäkter	3 908	2 236	9 723
Material och tjänster totalt	-149 051	-153 268	-155 691
Personalkostnader totalt	-149 190	-152 817	-150 723
Avskrivningar och nedskrivningar totalt	-41 184	-55 170	-47 880
Övriga rörelsekostnader	-191 841	-212 088	-215 280
<b>Rörelsevinst (-förlust)</b>	<b>63 146</b>	<b>61 071</b>	<b>81 152</b>
Finansiella intäkter och kostnader totalt	3 014	2 131	1 199
<b>Vinst (-förlust) före extraordinära poster</b>	<b>66 160</b>	<b>63 202</b>	<b>82 351</b>
Extraordinära poster totalt	8 610	1 660	537
<b>Vinst (-förlust) före bokslutsdispositioner</b>	<b>74 769</b>	<b>64 862</b>	<b>82 888</b>
Bokslutsdispositioner totalt	-19 553	-19 765	-7 648
Direkta skatter totalt	-14 262	-13 413	-22 247
<b>Räkenskapsperiodens vinst (-förlust)</b>	<b>40 955</b>	<b>31 684</b>	<b>52 993</b>
	1999	2000	2001
	Sjötransporter	Sjötransporter	Sjötransporter
<b>BALANSRÄKNING i 1 000 euro</b>			
<b>AKTIVA</b>			
Immateriella tillgångar totalt	1 066	857	730
Materiella tillgångar totalt	541 410	658 444	486 817
Placeringar totalt	53 460	52 248	55 872
Bestående aktiva	595 937	711 550	543 419
Omsättningstillgångar totalt	10 627	11 805	10 655
Långfristiga fordringar totalt	3 421	1 507	1 133
Kortfristiga fordringar totalt	45 027	51 358	62 464
Finansiella värdepapper totalt	19 948	14 841	22 009
Kassa och banktillgodohavanden	102 743	113 647	132 307
Rörliga aktiva totalt	181 766	193 157	228 568
<b>Aktiva totalt</b>	<b>777 703</b>	<b>904 706</b>	<b>771 987</b>
<b>PASSIVA</b>			
Eget kapital totalt	151 468	175 920	175 282
Ackumulerade bokslutsdispositioner	227 952	247 714	255 353
Obligatoriska reserveringar totalt	0	0	0
Långfristigt främmande kapital totalt	279 171	269 079	218 251
Kortfristigt främmande kapital totalt	119 112	211 994	123 101
<b>Passiva totalt</b>	<b>777 703</b>	<b>904 706</b>	<b>771 987</b>

Tabell 12: Övriga transportbranschens totala resultat- och balansräkning

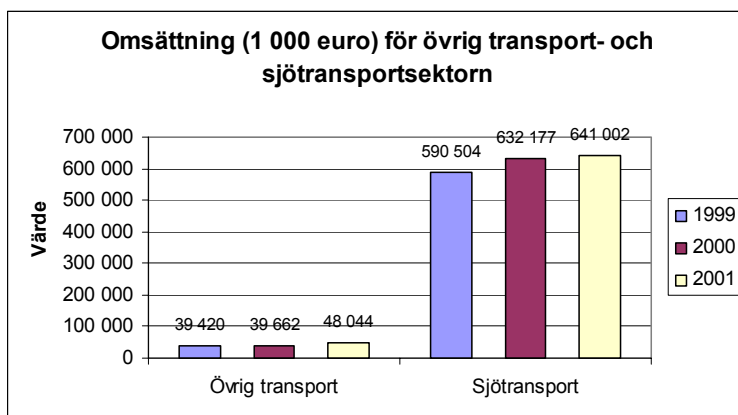
	1999	2000	2001
	Transporter	Transporter	Transporter
Antal företag	37	35	39
<b>RESULTATRÄKNING i 1 000 euro</b>			
<b>Omsättning</b>	<b>39 420</b>	<b>39 662</b>	<b>48 044</b>
Förändring i produktlager (ökning+/ minskning)	0	0	0
Tillverkning för eget bruk	0	608	1 745
Övriga rörelseintäkter	948	773	928
Material och tjänster totalt	-15 885	-11 628	-14 802
Personalkostnader totalt	-7 941	-9 861	-12 403
Avskrivningar och nedskrivningar totalt	-3 168	-3 445	-4 107
Övriga rörelsekostnader	-8 607	-11 259	-14 333
<b>Rörelsevinst (-förlust)</b>	<b>4 767</b>	<b>4 850</b>	<b>5 073</b>
Finansiella intäkter och kostnader totalt	765	2 029	1 278
<b>Vinst (-förlust) före extraordinära poster</b>	<b>5 532</b>	<b>6 880</b>	<b>6 351</b>
Extraordinära poster totalt	-554	-84	-407
<b>Vinst (-förlust) före bokslutsdispositioner</b>	<b>4 978</b>	<b>6 795</b>	<b>5 944</b>
Bokslutsdispositioner totalt	-139	-993	-587
Direkta skatter totalt	-1 237	-1 014	-1 429
<b>Räkenskapsperiodens vinst (-förlust)</b>	<b>3 603</b>	<b>4 788</b>	<b>3 928</b>
	1999	2000	2001
	Transporter	Transporter	Transporter
<b>BALANSRÄKNING i 1 000 euro</b>			
<b>AKTIVA</b>			
Immateriella tillgångar totalt	149	119	280
Materiella tillgångar totalt	22 056	22 191	27 023
Placeringar totalt	10 349	11 803	12 694
Bestående aktiva	32 554	34 112	39 998
Omsättningstillgångar totalt	1 112	291	554
Långfristiga fordringar totalt	758	408	461
Kortfristiga fordringar totalt	4 708	7 329	6 991
Finansiella värdepapper totalt	1 655	465	34
Kassa och banktillgodohavanden	3 032	4 356	4 773
Rörliga aktiva totalt	11 266	12 849	12 813
<b>Aktiva totalt</b>	<b>43 819</b>	<b>46 961</b>	<b>52 811</b>
<b>PASSIVA</b>			
Eget kapital totalt	14 299	17 515	20 186
Ackumulerade bokslutsdispositioner	5 614	5 886	6 536
Obligatoriska reserveringar totalt	0	0	0
Långfristigt främmande kapital totalt	13 745	12 855	12 220
Kortfristigt främmande kapital totalt	10 160	10 705	13 869
<b>Passiva totalt</b>	<b>43 819</b>	<b>46 961</b>	<b>52 811</b>

**Tabell 13: Sjötransportbranschens nyckeltal**

Nyckeltal	2000 Sjötransporter				2001 Sjötransporter			
	Totalt	Undre kvartil	Median	Övre kvartil	Totalt	Undre kvartil	Median	Övre kvartil
Rörelsens intäkter totalt i 1 000 euro	634 413				650 725			
Omsättning i 1 000 euro	632 177				641 002			
Avkastningsprocent på investerat kapital	9,4	-0,3	7,8	13,6	12,0	1,2	9,8	30,5
Skuldränta	3,5	0,3	2,4	4,3	5,1	0,4	4,4	5,8
Driftsbidrag i procent	18,3	7,2	24,5	44,4	19,8	5,7	21,1	33,6
Rörelseresultatprocent	9,6	-0,9	8,8	21,9	12,5	-0,1	7,2	18,5
Nettoresultatprocent	7,8	-3,7	5,2	17,6	9,2	-1,4	3,9	9,7
Personalkostnader i procent av omsättningen	24,2	13,8	23,7	59,0	23,5	14,6	23,4	42,6
Soliditet	46,9	19,9	41,1	71,1	55,8	18,7	42,3	68,7
Kassalikviditet	0,9	0,6	1,1	7,9	1,8	0,8	1,4	6,3
Balanslikviditet	0,9	0,6	1,2	7,7	1,9	0,8	1,5	5,5

**Tabell 14: Övriga transportbranschens nyckeltal**

Nyckeltal	2000 Transporter				2001 Transporter			
	Totalt	Undre kvartil	Median	Övre kvartil	Totalt	Undre kvartil	Median	Övre kvartil
Rörelsens intäkter totalt i 1 000 euro	40 435				48 972			
Omsättning i 1 000 euro	39 662				48 044			
Avkastningsprocent på investerat kapital	17,5	8,9	22,1	37,4	14,1	9,1	16,5	34,6
Skuldränta	2,8	0,3	2,2	5,0	3,3	0,6	3,3	6,4
Driftsbidrag i procent	20,5	9,2	25,4	49,8	18,7	12,7	23,9	50,1
Rörelseresultatprocent	12,0	6,4	15,6	32,8	10,4	5,4	13,0	30,3
Nettoresultatprocent	14,5	3,2	12,7	25,9	10,1	2,6	10,3	21,5
Personalkostnader i procent av omsättningen	24,9	7,5	23,8	49,9	25,8	11,2	22,1	43,3
Soliditet	51,0	25,0	44,0	73,6	52,1	23,1	44,3	77,8
Kassalikviditet	1,3	0,8	1,8	4,5	0,9	0,8	1,2	5,2
Balanslikviditet	1,2	0,8	1,8	4,5	0,9	0,8	1,3	5,2





## 4.6 Tjänstebranschen

Tjänstebranschen omfattar en rad olika företagstyper (se bifogad förteckning över näringsgrensindelningen), från uthyrning av fordon och maskiner till hälso- och sjukvårdstjänster. Antalet företag som ingår i bokslutsstatistiken uppgick år 2001 till 142. De sysselsatte tillsammans ca 460 personer och merparten av dessa företag har noll till fyra anställda. De anställda inom tjänstebranschen omfattade ca 23,7 procent av den totala sysselsättningen år 2001. BNP för de berörda privata tjänstenäringarna uppgick till ca 4,3 procent år 2001.

*Tabell 15* visar resultat- och balansräkningen för tjänstebranschen totalt. Även tjänstebranschen har visat en stadig tillväxt mellan åren 1999 och 2001. Omsättningen har ökat från ca 41 miljoner euro (ca 241 miljoner mark) till ca 45 miljoner euro (ca 269 miljoner mark), en ökning med ca 11 procent. Räkenskapsperiodens vinst har dock sjunkit sedan 1999. Faktum är att tjänstebranschen visar en förlust för åren 2000 och 2001. Det bör observeras att denna förlust nästan till sin helhet beror på ett enda företag, om man bortser från detta företags inverkan på resultatet skulle tjänstebranschens lönsamhet vara positiv och hålla ungefär samma nivå för åren 1999-2001.

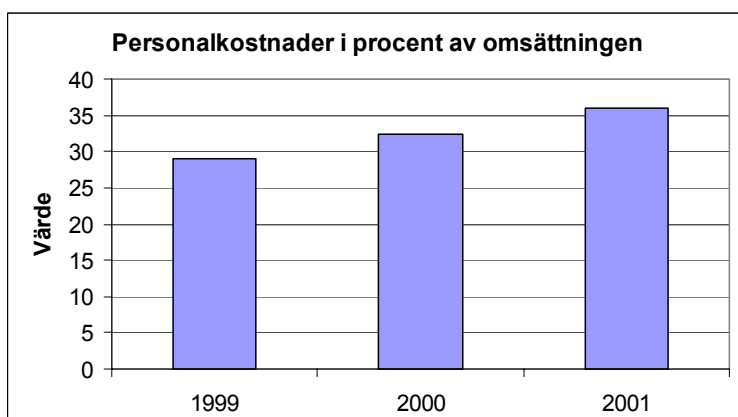
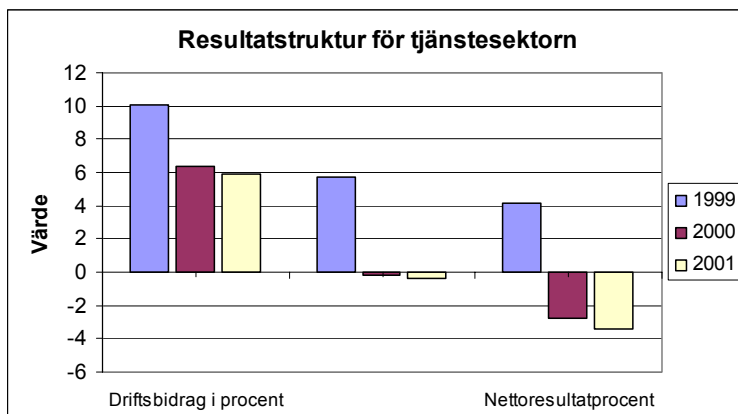
*Tabell 16* presenterar de olika nyckeltalen för tjänstebranschen totalt. Det bör direkt klargöras att det ovan nämnda företaget inverkar i negativ bemärkelse på samtliga nyckeltal för tjänstebranschen, utan detta företag skulle samtliga nyckeltal vara tillfredsställande eller goda. Företaget ingår dock i tjänstebranschen, och bör således ingå i det analyserade materialet. Avkastningsprocenten på investerat kapital för tjänstebranschen är negativ. Skuldräntan är förhållandevis låg, vilket är positivt. Driftsbidrag i procent är även det på en god nivå. Rörelseresultat- och nettoresultatprocenten är dock negativa. Tjänstebranschen har även väldigt hög personalkostnad i procent av omsättningen, situationen är densamma om man bortser från det nämnda företags inverkan. Tjänstebranschen är dock en relativt personalintensiv bransch. Soliditeten för tjänstebranschen är god. Även kassalikviditeten är god, medan balanslikviditeten är tillfredsställande.

Tabell 15: Tjänstebranschens totala resultat- och balansräkning

	1999 Tjänster	2000 Tjänster	2001 Tjänster
Antal företag	142	148	142
<b>RESULTATRÄKNING i 1 000 euro</b>			
<b>Omsättning</b>	<b>40 518</b>	<b>44 506</b>	<b>45 159</b>
Förändring i produktlager (ökning+/ minskning)	9	11	142
Tillverkning för eget bruk	0	40	52
Övriga rörelseintäkter	1 298	715	948
Material och tjänster totalt	-16 230	-18 610	-17 621
Personalkostnader totalt	-12 436	-14 391	-16 192
Avskrivningar och nedskrivningar totalt	-1 888	-2 985	-2 932
Övriga rörelsekostnader	-8 255	-9 391	-9 751
<b>Rörelsevinst (-förlust)</b>	<b>3 017</b>	<b>-104</b>	<b>-197</b>
Finansiella intäkter och kostnader totalt	13	-165	-319
<b>Vinst (-förlust) före extraordinära poster</b>	<b>3 030</b>	<b>-269</b>	<b>-516</b>
Extraordinära poster totalt	293	380	308
<b>Vinst (-förlust) före bokslutsdispositioner</b>	<b>3 323</b>	<b>111</b>	<b>-208</b>
Bokslutsdispositioner totalt	-143	-74	-53
Direkta skatter totalt	-789	-981	-1 045
<b>Räkenskapsperiodens vinst (-förlust)</b>	<b>2 391</b>	<b>-943</b>	<b>-1 306</b>
	1999 Tjänster	2000 Tjänster	2001 Tjänster
<b>BALANSRÄKNING i 1 000 euro</b>			
<b>AKTIVA</b>			
Immateriella tillgångar totalt	392	2 731	2 051
Materiella tillgångar totalt	11 824	11 139	9 766
Placeringar totalt	2 270	2 616	3 275
Bestående aktiva	14 485	16 486	15 092
Omsättningstillgångar totalt	3 459	3 730	3 326
Långfristiga fordringar totalt	769	1 341	1 097
Kortfristiga fordringar totalt	3 624	7 988	6 941
Finansiella värdepapper totalt	795	184	185
Kassa och banktillgodohavanden	5 539	5 382	6 660
Rörliga aktiva totalt	14 186	18 624	18 210
<b>Aktiva totalt</b>	<b>28 671</b>	<b>35 110</b>	<b>33 301</b>
<b>PASSIVA</b>			
Eget kapital totalt	11 730	14 646	12 869
Ackumulerade bokslutsdispositioner	1 008	1 082	1 107
Obligatoriska reserveringar totalt	1	2	0
Långfristigt främmande kapital totalt	8 050	9 332	6 192
Kortfristigt främmande kapital totalt	7 884	10 049	13 133
<b>Passiva totalt</b>	<b>28 671</b>	<b>35 110</b>	<b>33 301</b>

**Tabell 16: Tjänstebranschens nyckeltal<sup>9</sup>**

Nyckeltal	2000 Tjänster				2001 Tjänster			
	Totalt	Undre kvartil	Median	Övre kvartil	Totalt	Undre kvartil	Median	Övre kvartil
Rörelsens intäkter totalt i 1 000 euro	45 222				46 107			
Omsättning i 1 000 euro	44 506				45 159			
Avkastningsprocent på investerat kapital	-3,0	3,3	17,3	38,2	-4,2	2,4	18,1	43,9
Skuldränta	2,8	0,5	2,2	4,5	3,5	0,5	2,8	4,9
Driftsbidrag i procent	6,4	5,6	14,4	30,3	5,9	5,7	13,3	32,9
Rörelseresultatprocent	-0,2	0,8	8,9	22,5	-0,4	0,8	8,5	23,8
Nettoresultatprocent	-2,8	0,0	6,8	17,3	-3,4	0,1	5,7	18,9
Personalkostnader i procent av omsättningen	32,3	6,2	30,3	50,8	35,9	12,6	30,2	52,2
Soliditet	45,2	17,5	44,5	67,1	42,0	21,0	51,6	70,2
Kassalikviditet	1,5	0,6	1,3	3,0	1,8	0,8	1,4	6,3
Balanslikviditet	1,9	0,9	1,6	3,4	1,4	0,9	1,6	3,1



<sup>9</sup> De stora variationerna i vissa poster i resultat- och balansräkningen samt i nyckeltalen förklaras till stor del av värdena för ett enskilt företag.



## **Bilaga: Näringsindelning enligt NI2002**

Indelning enligt de företagsgrenar som ingår i undersökningen (benämningen i rapporten inom parantes):

### ***Tillverkning (Industri)***

- 14: Annan mineralutvinning
- 15: Livsmedels och dryckesvaruframställning
- 16: Tobaksvarutillverkning
- 17: Textil och beklädnadsvarutillverkning
- 20: Tillverkning av trä och varor av trä, kork, rotting och dyl. utom möbler
- 22: Förlagsverksamhet, grafisk produktion och reproduktion av inspelningar
- 25: Tillverkning av gummi och plastvaror
- 26: Tillverkning av icke metalliska mineraliska produkter
- 28: Metallframställning och metallvarutillverkning
- 29: Tillverkning av maskiner och utrustning
- 31 – 33: Tillverkning av el- och optikprodukter
- 35: Tillverkning av transportmedel
- 36: Tillverkning av möbler och annan tillverkning
- 40 – 41: El-, gas, värme- och vattenförsörjning

### ***Byggverksamhet***

- 45: Byggverksamhet

### ***Partihandel***

- 50301: Partihandel med reservdelar och tillbehör till motorfordon
- 51: Parti och agenturhandel utom med motorfordon

### ***Detaljhandel***

- 50: Detaljhandel; reparation av motorfordon, hushållsartiklar och personliga artiklar
- 52: Detaljhandel utom med motorfordon, hushållsartiklar och personliga artiklar

### ***Hotell- och restaurangverksamhet***

- 55: Hotell och restaurangverksamhet

### ***Övrig transport samt kommunikationer (Övrig transport)***

- 60: Landtransport
- 62: Lufttransport
- 63: Stödtjänster till transport, resebyråverksamhet
- 64: Post och telekommunikationer

### ***Sjötransport***

- 61: Sjötransport

### ***Forskningsverksamhet, företags- och andra tjänster (Tjänstesektorn)***

- 71: Uthyrning av fordon, maskiner och hushållsartiklar
- 72: Databehandlingsverksamhet
- 74: Andra företagstjänster
- 85: Hälso- och sjukvård, sociala tjänster
- 90: Miljöhygien
- 92: Rekreations-, kultur- och sportverksamhet
- 93: Annan serviceverksamhet



## **De senaste statistikrapporterna från ÅSUB**

- 2003:1    Befolkningen 2001
- 2003:2    Bokslutsstatistik för företag 1999-2000
- 2003:3    Valdeltagandet 1999
- 2003:4    Inkvarteringsstatistik 2002
- 2003:5    Hysesstatistik 2003
- 2003:6    Kommunernas och kommunalförbundens ekonomi och verksamhet 2000-2001
- 2003:7    Löner för offentligt anställda på Åland
- 2003:8    Löner inom den privata sektorn 2002
- 2003:9    Befolkningen 2002
- 2003:10   Lagtings- och kommunalvalet 2003
- 2004:1    Valdeltagandet 2003