

## **Näringsliv och företagande i skärgården**

En sammanställning på uppdrag av  
skärgårdsnämnden





## Innehåll

<b>1. Befolkning, sysselsättning, arbetsplatser och pendling .....</b>	<b>1</b>
1.1 Beskrivning av statistiken .....	1
1.2 Befolkningen .....	2
1.3 Sysselsättning .....	3
1.4 Inom området arbetande .....	9
1.5 Pendling .....	11
1.6 Arbetslöshet .....	14
<b>2. Företag och arbetsställen .....</b>	<b>16</b>
2.1 Beskrivning av statistiken .....	16
2.2 Företag och organisationer .....	17
2.3 Nya och nedlagda företag .....	20
2.4 Arbetsställen .....	23
2.5 Omsättning och löner .....	24
2.6 Förädlingsvärde .....	27
2.7 Turism .....	30

## Tabeller

Tabell 1: Befolkningen (hela) efter kön, huvudsaklig verksamhet och kommun den 31.12.2007 .....	2
Tabell 2: Sysselsättningsgraden (16-64 år) efter kön och kommun den 31.12.2007 .....	3
Tabell 3: Sysselsatta personer efter kön, kommun och sektor den 31.12.2007 .....	5
Tabell 4: Sysselsatta personer efter kommun och bransch den 31.12.2007 (NI2008) .....	6
Tabell 5: Inom området arbetande (arbetsplatser) efter kön, kommun och sektor den 31.12.2007 .....	9
Tabell 6: Inom området arbetande (arbetsplatser) efter kommun och bransch den 31.12.2007 (NI2008) .....	10
Tabell 7: Pendling mellan kommuner och regioner 31.12.2007 .....	11
Tabell 8: Öppen arbetslöshet efter kommun den 2000-2009 .....	14
Tabell 9: Antal företag efter kommun och personalens storleksklass den 31.12.2007 .....	17
Tabell 10: Antal företag efter kommun och omsättningens storleksklass den 31.12.2007 .....	17

Tabell 11: Antal företag efter kommun och bransch den 31.12.2007 (NI2008) .....	18
Tabell 12: Nya och nedlagda företag efter kommun och bransch årsmedeltal 2005-2009 (NI2008) .....	20
Tabell 13: Antal arbetsställen efter kommun och personalens storleksklass den 31.12.2007 .....	23
Tabell 14: Antal arbetsställen efter kommun och bransch den 31.12.2007 (NI2008) .....	23
Tabell 15: Den beräknade regionala fördelningen av förädlingsvärdet 1998-2008 efter kommun, 1 000 euro .....	27
Tabell 16: Antal företag i turistbranschen efter kommun och anläggningstyp 2010 .....	30
Tabell 17: Anlända gäster och övernattningar 2000-2009 efter region och år .....	30
Tabell 18: Övernattningar 2000-2009 efter region, typ och år .....	31

## Figurer

Figur 1: Befolkningen 1910-2009 efter kommun och år .....	2
Figur 2: Sysselsättningsgraden (16-64 år) i skärgårdskommunerna den 31.12.2007 .....	4
Figur 3: Könsfördelningen för de sysselsatta i skärgården efter sektor den 31.12.2007 .....	6
Figur 4: Sysselsättningens utveckling år 1910-2007 efter bransch (hela Åland) .....	7
Figur 5: Egna företagare (exkl. jordbrukare) per 1 000 personer efter kommun 31.12.2007 .....	8
Figur 6: Könsfördelningen för de inom området arbetande i skärgården efter sektor den 31.12.2007 .....	10
Figur 7: In- och utpendlare efter kommun 31.12.2007 .....	12
Figur 8: Andel av de sysselsatta som har arbetsplats i hemkommunen 31.12.2007 .....	13
Figur 9: Öppen arbetslöshetsgrad efter region 1993-2009 .....	14
Figur 10: Öppen arbetslöshetsgrad år 2007 efter kommun .....	15
Figur 11: Antal företag per 100 personer efter kommun 31.12.2007 .....	19
Figur 12: Nya och nedlagda företag år 1995-2009, skärgårdskommunerna .....	21
Figur 13: Nya och nedlagda företag år 1995-2009, hela Åland .....	21
Figur 14: Nystartade företag per 1 000 capita i skärgårdskommunerna årsmedeltal 2005-2009 .....	22
Figur 15: Skärgårdsföretagens omsättning efter bransch år 2007 (NI2008) .....	24
Figur 16: Fiskets andel av omsättningen i skärgårdskommunerna år 2007 (NI2008) .....	25
Figur 17: Skärgårdsföretagens personalkostnader efter bransch år 2007 (NI2008) .....	26
Figur 18: Den beräknade regionala fördelningen av bruttonationalprodukten 1998-2008 .....	28
Figur 19: Skärgårdskommunernas andel av hela Ålands förädlingsvärde år 2007 .....	29

# 1. Befolkning, sysselsättning, arbetsplatser och pendling

## 1.1 Beskrivning av statistiken

Befolkningsstatistiken grundas på de uppgifter som finns i befolkningsregistret och de anmälningar om förändringar som inkommer dit. Befolkning 31.12 = de som enligt befolkningsdatasystemet var stadigvarande bosatta i någon åländsk kommun den ifrågavarande tidpunkten. Till arbetskraften hör alla 15-74-åringar som under årets sista vecka antingen var sysselsatta eller arbetslösa. Frågan om en person skall räknas till arbetskraften har avgjorts på basis av uppgifter ur olika register.

Sysselsättningsstatistiken baseras på uppgifter som Statistikcentralen tar fram genom att samköra olika register, bland annat register över beskattningen, vilket är orsaken till att statistiken kommer med cirka två års eftersläpning. Att statistiken är registerbaserad innebär också att personernas fördelning på näringsgren bestäms utgående från var man är anställd och varifrån man får sina huvudsakliga inkomster och inte till exempel utgående från vad man själv uppger på någon blankett. *Sysselsättning* gäller bosatt sysselsatt arbetskraft, med andra ord nattbefolkningen, och säger således ingenting om var arbetsplatsen är belägen. Exempelvis en person som bor på Vårdö och arbetar på fabrik på Föglö framkommer i denna statistik i siffrorna för Vårdö och för branschen tillverkning. Personer som är bosatta utanför Åland, men som arbetar till exempel på åländska fartyg ingår inte. *Inom området arbetande* anger antalet arbetsplatser inom området, också kallad dagbefolkningen. Uppgifterna beskriver alltså var arbetsplatsen är belägen, till exempel en person som bor på Vårdö och arbetar på fabrik på Föglö framkommer i denna statistik i siffrorna för Föglö. I dessa tabeller ingår även personer som är bosatta utanför Åland.

Branschindelningen i de redovisade sysselsättningsuppgifterna följer standarden för Finlands näringsgrensindelning (NI-2008), vilken är knuten till den internationella ISIC-standard. Branschindelningen är gjord enligt företagets huvudsakliga verksamhet den 31.12.2007.

Pendlingen beskriver arbetspendlandet för de anställda som är bosatta i Finland. Pendlingssiffrorna inom Finland (och Åland) har beräknats från materialet som tagits fram inom sysselsättningsstatistikens löpande statistikproduktion.

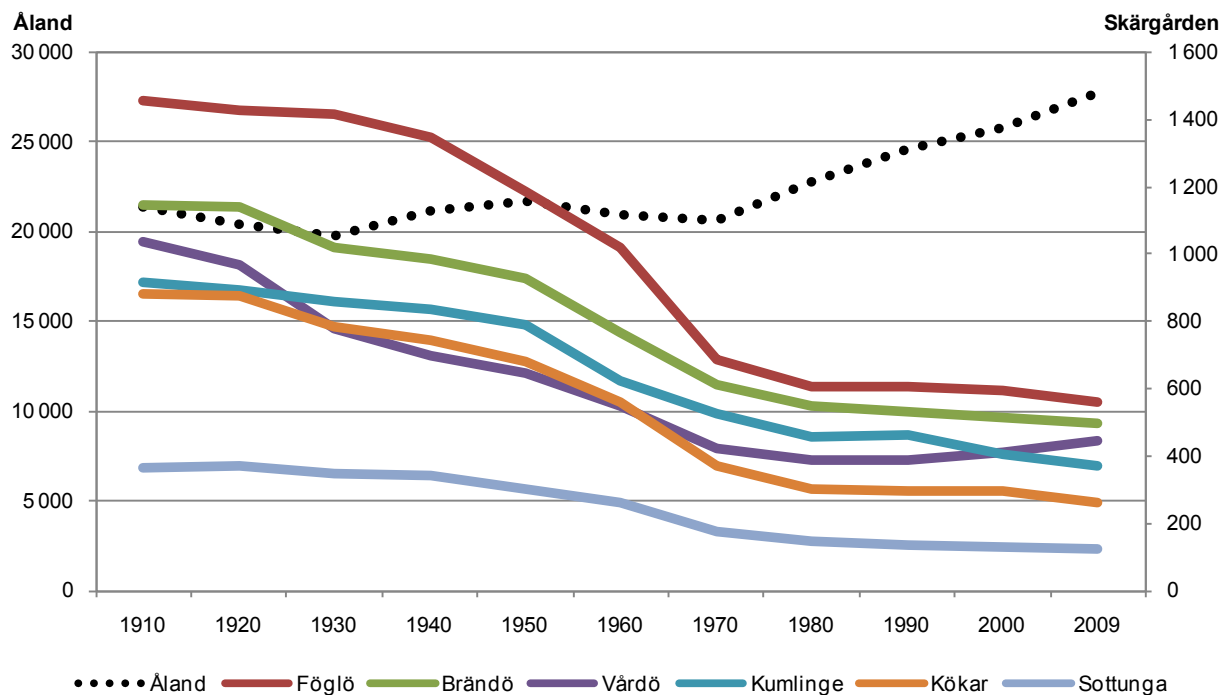
Vid tidpunkten för denna rapport gäller de senaste sysselsättningsuppgifterna situationen den 31.12.2007. För bästa jämförbarhet redovisas uppgifterna gällande befolkning och arbetskraft för samma referensperiod. Nyare uppgifter finns att hämta från ÅSUBs webbplats, [www.asub.ax](http://www.asub.ax). Sysselsättningsuppgifter för år 2008 publiceras under slutet av december 2010.

Arbetslöshetsstatistiken grundar sig på registerbaserad arbetsmarknadsstatistik och dataunderlaget erhålls från Ålands arbetsmarknads- och studieservicemyndighet.

## 1.2 Befolkningen

Befolkningsutvecklingen har för skärgårdskommunerna de senaste 100 åren varit negativ, år 1910 bodde det 5 803 personer i de sex skärgårdskommunerna, medan det år 2009 endast bodde 2 262 personer där. Den kraftigaste minskningen skedde mellan åren 1940 och 1970, efter det har minskningen varit måttligare. Undantaget är Vårdö som har ökat sin befolkning något de senaste 20 åren.

Figur 1: Befolkningen 1910-2009 efter kommun och år



Tabell 1: Befolkningen (hela) efter kön, huvudsaklig verksamhet och kommun den 31.12.2007

		Brändö	Föglö	Kumlinge	Kökar	Sottunga	Vårdö	Skärgård	ÅLAND
<b>Befolkning</b>	<b>Totalt</b>	<b>510</b>	<b>582</b>	<b>366</b>	<b>284</b>	<b>116</b>	<b>444</b>	<b>2 302</b>	<b>27 153</b>
	<b>Män</b>	<b>280</b>	<b>304</b>	<b>196</b>	<b>150</b>	<b>54</b>	<b>221</b>	<b>1 205</b>	<b>13 462</b>
	<b>Kvinnor</b>	<b>230</b>	<b>278</b>	<b>170</b>	<b>134</b>	<b>62</b>	<b>223</b>	<b>1 097</b>	<b>13 691</b>
Arbetskraft	<b>Totalt</b>	<b>242</b>	<b>275</b>	<b>168</b>	<b>122</b>	<b>58</b>	<b>197</b>	<b>1 062</b>	<b>13 874</b>
	<b>Män</b>	<b>132</b>	<b>152</b>	<b>91</b>	<b>62</b>	<b>32</b>	<b>100</b>	<b>569</b>	<b>6 980</b>
	<b>Kvinnor</b>	<b>110</b>	<b>123</b>	<b>77</b>	<b>60</b>	<b>26</b>	<b>97</b>	<b>493</b>	<b>6 894</b>
Sysselsatta	<b>Totalt</b>	<b>228</b>	<b>270</b>	<b>166</b>	<b>118</b>	<b>58</b>	<b>192</b>	<b>1 032</b>	<b>13 564</b>
	<b>Män</b>	<b>126</b>	<b>150</b>	<b>90</b>	<b>59</b>	<b>32</b>	<b>99</b>	<b>556</b>	<b>6 810</b>
	<b>Kvinnor</b>	<b>102</b>	<b>120</b>	<b>76</b>	<b>59</b>	<b>26</b>	<b>93</b>	<b>476</b>	<b>6 754</b>
Arbetsplatser	<b>Totalt</b>	<b>145</b>	<b>191</b>	<b>86</b>	<b>74</b>	<b>38</b>	<b>108</b>	<b>642</b>	<b>15 436</b>
	<b>Män</b>	<b>70</b>	<b>97</b>	<b>32</b>	<b>27</b>	<b>17</b>	<b>52</b>	<b>295</b>	<b>7 847</b>
	<b>Kvinnor</b>	<b>75</b>	<b>94</b>	<b>54</b>	<b>47</b>	<b>21</b>	<b>56</b>	<b>347</b>	<b>7 589</b>

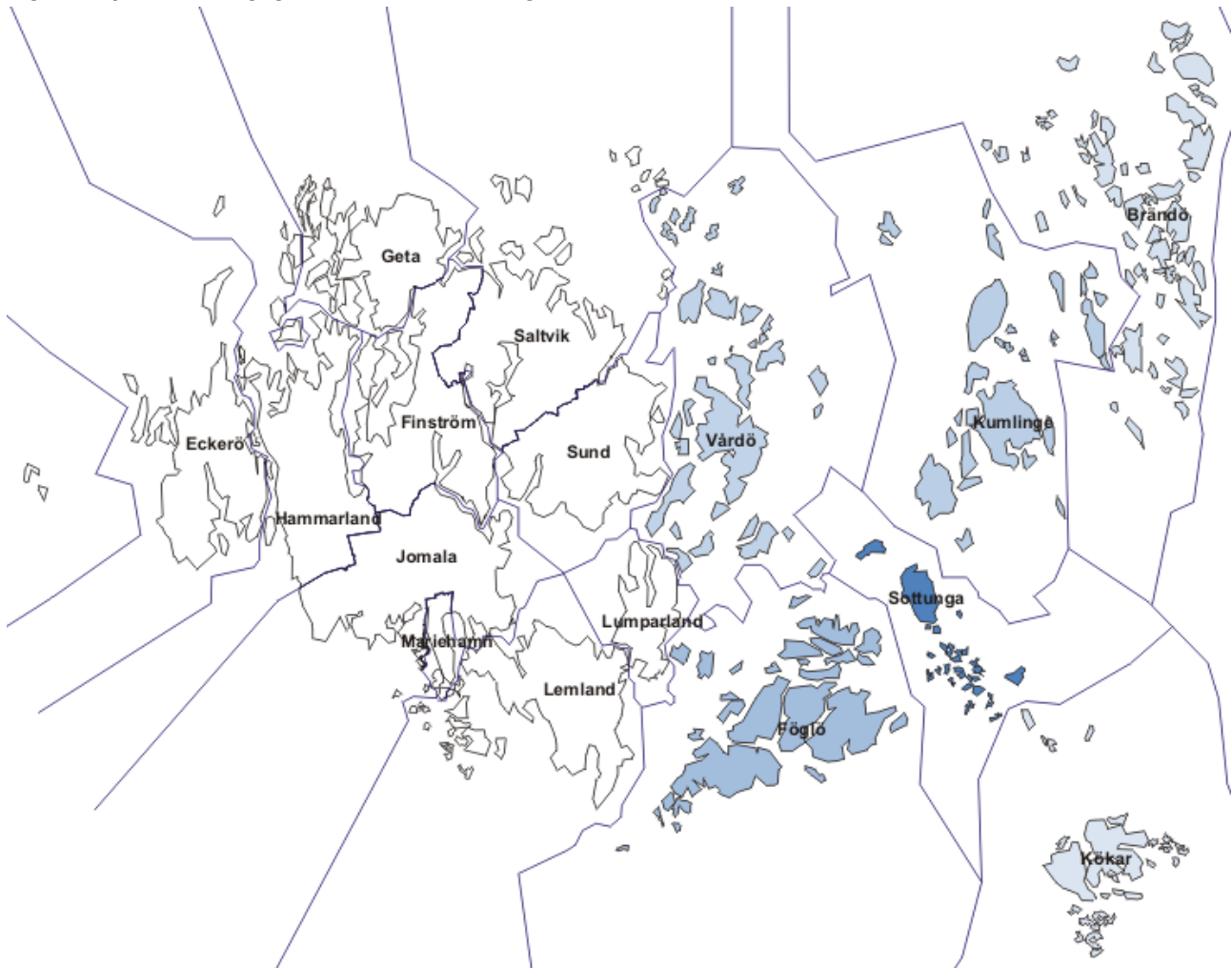
### 1.3 Sysselsättning

Tabell 2: Sysselsättningsgraden (16-64 år) efter kön och kommun den 31.12.2007

		Brändö	Föglö	Kumlinge	Kökar	Sottunga	Vårdö	Skärgård	ÅLAND
<b>Befolkning</b>	<b>Totalt</b>	<b>314</b>	<b>349</b>	<b>224</b>	<b>166</b>	<b>68</b>	<b>260</b>	<b>1 381</b>	<b>17 508</b>
	<b>Män</b>	<b>180</b>	<b>192</b>	<b>123</b>	<b>92</b>	<b>39</b>	<b>134</b>	<b>760</b>	<b>8 826</b>
	<b>Kvinnor</b>	<b>134</b>	<b>157</b>	<b>101</b>	<b>74</b>	<b>29</b>	<b>126</b>	<b>621</b>	<b>8 682</b>
Sysselsatta	Totalt	225	266	166	118	57	191	1 023	13 437
	Män	124	147	90	59	32	99	551	6 736
	Kvinnor	101	119	76	59	25	92	472	6 701
Sysselsättningsgrad	Totalt	71,7	76,2	74,1	71,1	83,8	73,5	74,1	76,7
	Män	68,9	76,6	73,2	64,1	82,1	73,9	72,5	76,3
	Kvinnor	75,4	75,8	75,2	79,7	86,2	73,0	76,0	77,2

Sysselsättningsgraden beräknas som andelen sysselsatta i åldern 16-64 av befolkningen i åldern 16-64 år. Notera att Sottunga med bred marginal har högst sysselsättningsgrad av samtliga 16 kommuner på Åland.

Figur 2: Sysselsättningsgraden (16-64 år) i skärgårdskommunerna den 31.12.2007



Söttunga	Föglö	Kumlinge	Vårdö	Brändö	Kökar
83,8 %	76,2 %	74,1 %	73,5 %	71,7 %	71,1 %

I kartan ovan står färgerna i direkt proportion till sysselsättningsgraden, kommuner med snarlika värden får snarlika färger (exempelvis Brändö och Kökar).

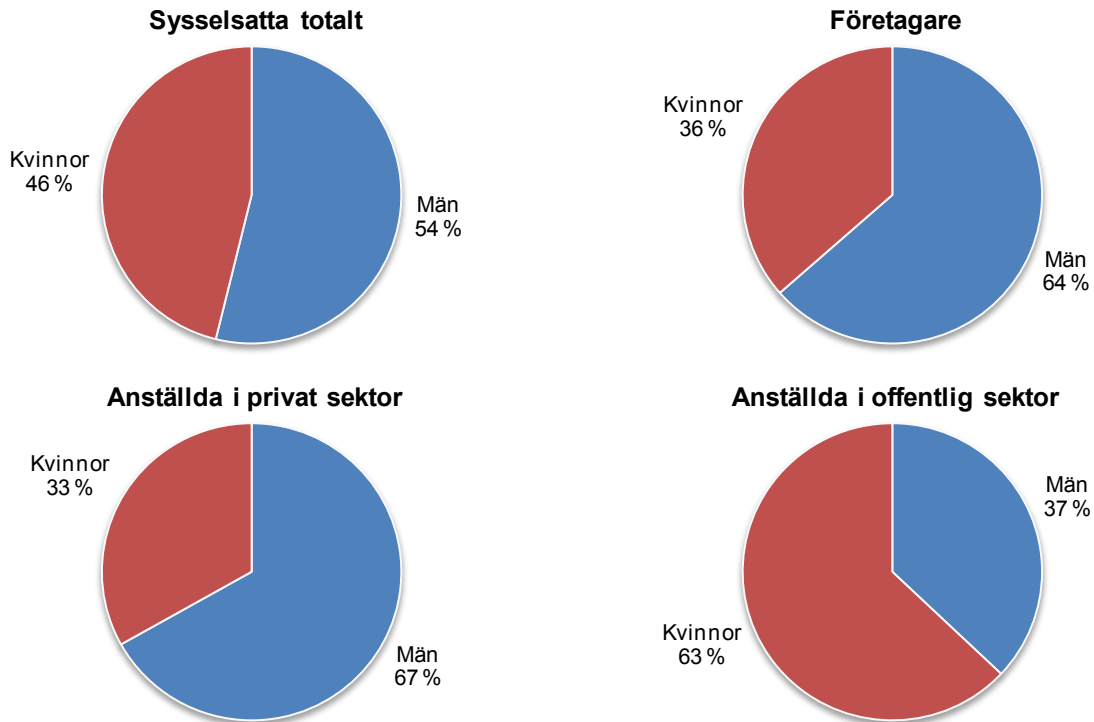


Tabell 3: Sysselsatta personer efter kön, kommun och sektor den 31.12.2007

		Brändö	Föglö	Kumlinge	Kökar	Sottunga	Vårdö	Skärgård	ÅLAND
<b>Sysselsatta, totalt</b>	<b>Totalt</b>	<b>228</b>	<b>270</b>	<b>166</b>	<b>118</b>	<b>58</b>	<b>192</b>	<b>1 032</b>	<b>13 564</b>
	<b>Män</b>	<b>126</b>	<b>150</b>	<b>90</b>	<b>59</b>	<b>32</b>	<b>99</b>	<b>556</b>	<b>6 810</b>
	<b>Kvinnor</b>	<b>102</b>	<b>120</b>	<b>76</b>	<b>59</b>	<b>26</b>	<b>93</b>	<b>476</b>	<b>6 754</b>
<i>Därav:</i>									
Företagare	Totalt	36	53	32	22	19	44	206	1 714
	Män	22	34	19	16	12	28	131	1 163
	Kvinnor	14	19	13	6	7	16	75	551
Anställda i privat sektor	Totalt	115	103	50	34	22	75	399	6 883
	Män	76	73	31	27	15	45	267	4 147
	Kvinnor	39	30	19	7	7	30	132	2 736
Anställda i offentlig sektor	Totalt	77	114	84	62	17	73	427	4 967
	Män	28	43	40	16	5	26	158	1 500
	Kvinnor	49	71	44	46	12	47	269	3 467
<b>Andel, procent</b>									
<b>Sysselsatta, totalt</b>	<b>Totalt</b>	<b>100,0</b>	<b>100,0</b>	<b>100,0</b>	<b>100,0</b>	<b>100,0</b>	<b>100,0</b>	<b>100,0</b>	<b>100,0</b>
	<b>Män</b>	<b>100,0</b>	<b>100,0</b>	<b>100,0</b>	<b>100,0</b>	<b>100,0</b>	<b>100,0</b>	<b>100,0</b>	<b>100,0</b>
	<b>Kvinnor</b>	<b>100,0</b>	<b>100,0</b>	<b>100,0</b>	<b>100,0</b>	<b>100,0</b>	<b>100,0</b>	<b>100,0</b>	<b>100,0</b>
<i>Därav:</i>									
Företagare	Totalt	15,8	19,6	19,3	18,6	32,8	22,9	20,0	12,6
	Män	17,5	22,7	21,1	27,1	37,5	28,3	23,6	17,1
	Kvinnor	13,7	15,8	17,1	10,2	26,9	17,2	15,8	8,2
Anställda i privat sektor	Totalt	50,4	38,1	30,1	28,8	37,9	39,1	38,7	50,7
	Män	60,3	48,7	34,4	45,8	46,9	45,5	48,0	60,9
	Kvinnor	38,2	25,0	25,0	11,9	26,9	32,3	27,7	40,5
Anställda i offentlig sektor	Totalt	33,8	42,2	50,6	52,5	29,3	38,0	41,4	36,6
	Män	22,2	28,7	44,4	27,1	15,6	26,3	28,4	22,0
	Kvinnor	48,0	59,2	57,9	78,0	46,2	50,5	56,5	51,3

Könsfördelningen för de sysselsatta i skärgårdskommunerna skiljer sig betydligt mellan de olika sektorerna, totalt sett är 54 procent av de sysselsatta män och 46 procent kvinnor. Av företagarna är 64 procent män och 36 procent kvinnor. Den privata sektorn är än mer mansdominerad med 67 procent män och endast 33 procent kvinnor. Den offentliga sektorn å andra sidan sysselsätter fler kvinnor (63 procent) än män (37 procent).

Figur 3: Könsfördelningen för de sysselsatta i skärgården efter sektor den 31.12.2007



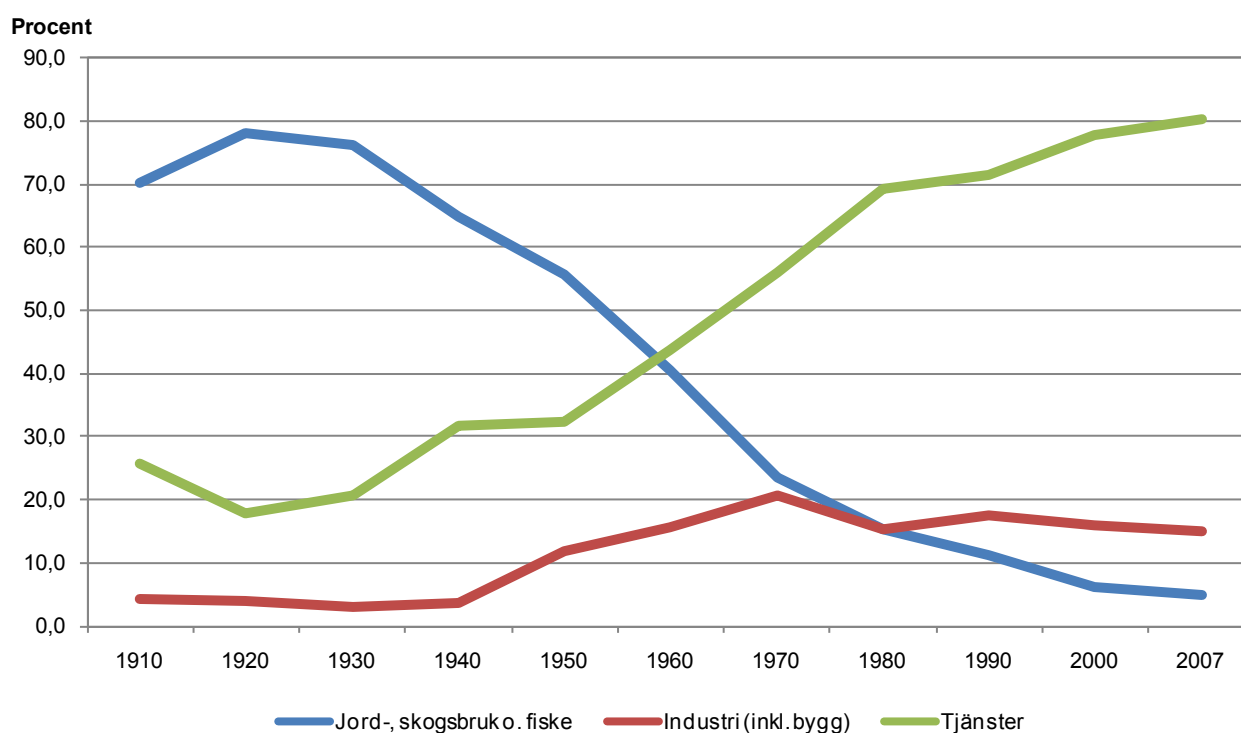
Tabell 4: Sysselsatta personer efter kommun och bransch den 31.12.2007 (NI2008)

Bransch	Brändö	Föglö	Kumlinge	Kökar	Sottunga	Vårdö	Skärgård	ÅLAND
<b>Sysselsatta totalt</b>	<b>228</b>	<b>270</b>	<b>166</b>	<b>118</b>	<b>58</b>	<b>192</b>	<b>1 032</b>	<b>13 564</b>
Jordbruk, skogsbruk	9	30	9	5	14	35	102	576
Fiske	22	7	6	-	-	2	37	83
Industri	7	6	2	-	4	6	25	1 097
Bygg	22	10	3	8	4	15	62	924
Handel	14	41	12	5	4	14	90	1 309
Sjötransport	45	33	43	29	7	18	175	1 384
Övrig transport	6	17	10	5	1	9	48	660
Hotell och restaurang	8	5	1	8	-	5	27	521
Finans och försäkring	10	5	2	1	1	7	26	431
Företagstjänster	18	24	19	3	3	14	81	1 293
Personliga tjänster	67	92	59	54	20	67	359	5 286
<b>Procent</b>	<b>100,0</b>	<b>100,0</b>	<b>100,0</b>	<b>100,0</b>	<b>100,0</b>	<b>100,0</b>	<b>100,0</b>	<b>100,0</b>
Jordbruk, skogsbruk	3,9	11,1	5,4	4,2	24,1	18,2	9,9	4,2
Fiske	9,6	2,6	3,6	-	-	1,0	3,6	0,6
Industri	3,1	2,2	1,2	-	6,9	3,1	2,4	8,1
Bygg	9,6	3,7	1,8	6,8	6,9	7,8	6,0	6,8
Handel	6,1	15,2	7,2	4,2	6,9	7,3	8,7	9,7
Sjötransport	19,7	12,2	25,9	24,6	12,1	9,4	17,0	10,2
Övrig transport	2,6	6,3	6,0	4,2	1,7	4,7	4,7	4,9
Hotell och restaurang	3,5	1,9	0,6	6,8	-	2,6	2,6	3,8
Finans och försäkring	4,4	1,9	1,2	0,8	1,7	3,6	2,5	3,2
Företagstjänster	7,9	8,9	11,4	2,5	5,2	7,3	7,8	9,5
Personliga tjänster	29,4	34,1	35,5	45,8	34,5	34,9	34,8	39,0

Observera att ett av de större företagen i skärgården är registrerat inom branschen partihandel, och inte fiske, varvid tabellen ovan ger en något annan bild än man spontant kunde vänta sig.

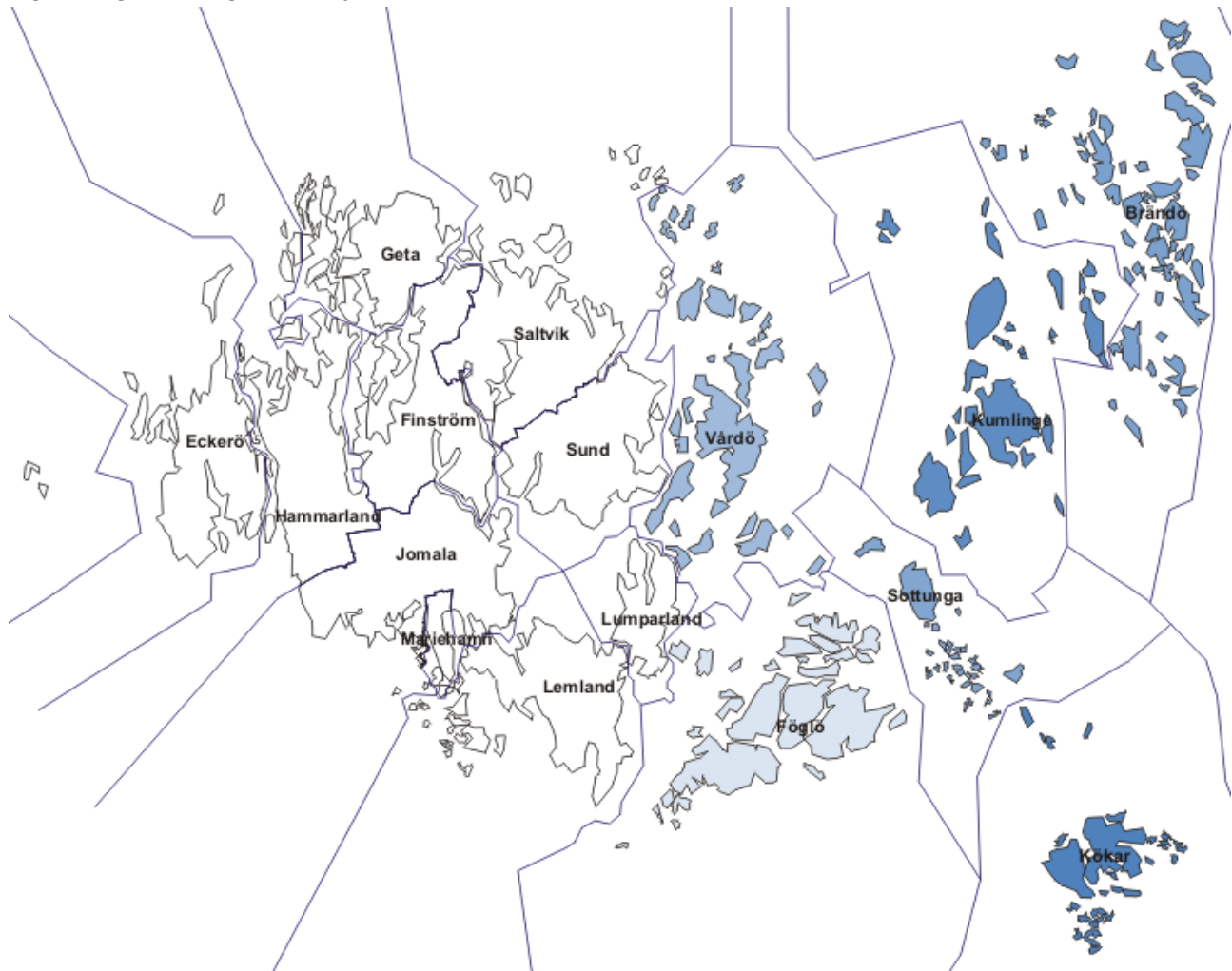
De senaste 100 åren har arbetsmarknaden på Åland förändrats markant, från att ha varit den dominerande näringsgrenen (med som mest 78 procent av de sysselsatta) har primärnäringsarna år 2007 mindre än fem procent av de sysselsatta. Tjänstesektorn däremot har vuxit kraftigt och sysselsatte år 2007 mer än 80 procent av personerna. Industrin (inklusive bygg) visade kraftig tillväxt efter andra världskriget och fram till 70-talet, därefter har andelen sysselsatta minskat något (ca 15 procent år 2007).

**Figur 4: Sysselsättningens utveckling år 1910-2007 efter bransch (hela Åland)**



Motsvarande diagram går tyvärr inte att göra för skärgården då underlag för en så pass lång tidsserie saknas. Då primärnäringsarna av tradition varit viktiga i skärgården är det tydligt att förändringarna på arbetsmarknaden även inverkat negativt på sysselsättningen i skärgården. Primärnäringsarna är fortfarande viktigare sysselsättningsmässigt i skärgården (drygt 13 procent av de sysselsatta) jämfört med övriga Åland (knappt fem procent av de sysselsatta).

Figur 5: Egna företagare (exkl. jordbrukare) per 1 000 personer efter kommun 31.12.2007



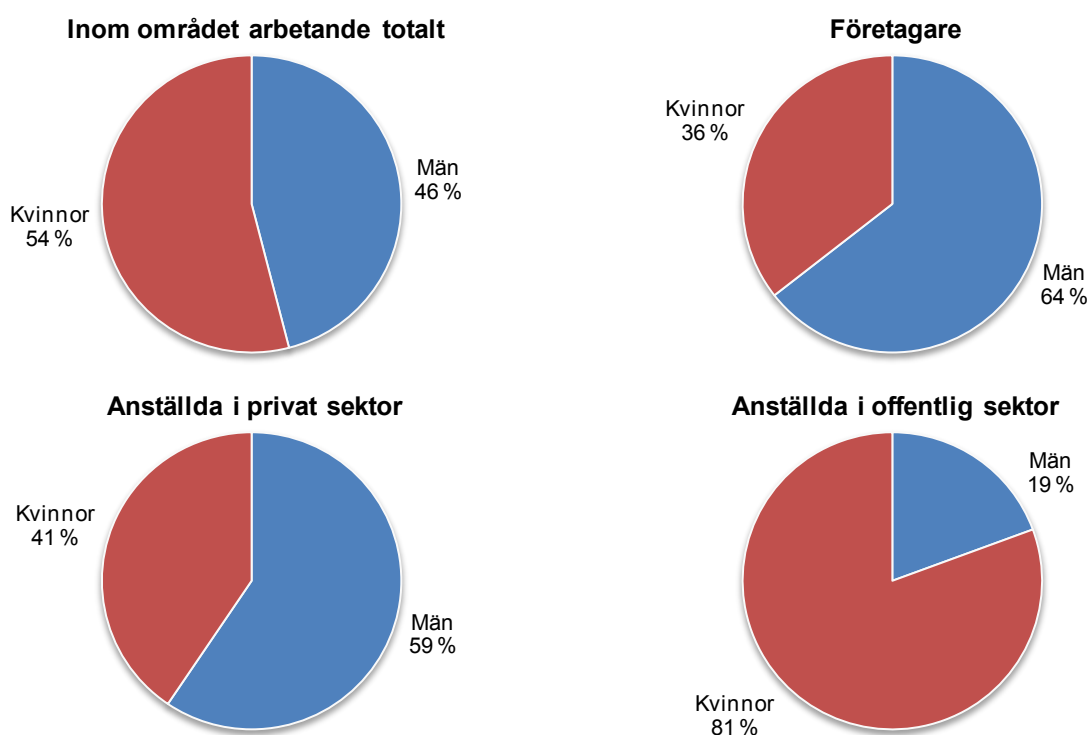
Kökar	Kumlinge	Brändö	Sottunga	Vårdö	Föglö
60	57	53	52	47	38

## 1.4 Inom området arbetande

Tabell 5: Inom området arbetande (arbetsplatser) efter kön, kommun och sektor den 31.12.2007

		Brändö	Föglö	Kumlinge	Kökar	Sottunga	Vårdö	Skärgård	ÅLAND
<b>Arbetsplatser, totalt</b>	<b>Totalt</b>	<b>145</b>	<b>191</b>	<b>86</b>	<b>74</b>	<b>38</b>	<b>108</b>	<b>642</b>	<b>15 436</b>
	<b>Män</b>	<b>70</b>	<b>97</b>	<b>32</b>	<b>27</b>	<b>17</b>	<b>52</b>	<b>295</b>	<b>7 847</b>
	<b>Kvinnor</b>	<b>75</b>	<b>94</b>	<b>54</b>	<b>47</b>	<b>21</b>	<b>56</b>	<b>347</b>	<b>7 589</b>
<i>Därav:</i>									
Företagare	Totalt	32	52	32	22	19	43	200	1 700
	Män	19	34	19	15	12	30	129	1 151
	Kvinnor	13	18	13	7	7	13	71	549
Anställda i privat sektor	Totalt	70	69	23	5	7	26	200	8 782
	Män	44	49	7	1	1	17	119	5 210
	Kvinnor	26	20	16	4	6	9	81	3 572
Anställda i offentlig sektor	Totalt	43	70	31	47	12	39	242	4 954
	Män	7	14	6	11	4	5	47	1 486
	Kvinnor	36	56	25	36	8	34	195	3 468
<b>Andel, procent</b>									
<b>Arbetsplatser, totalt</b>	<b>Totalt</b>	<b>100,0</b>	<b>100,0</b>	<b>100,0</b>	<b>100,0</b>	<b>100,0</b>	<b>100,0</b>	<b>100,0</b>	<b>100,0</b>
	<b>Män</b>	<b>100,0</b>	<b>100,0</b>	<b>100,0</b>	<b>100,0</b>	<b>100,0</b>	<b>100,0</b>	<b>100,0</b>	<b>100,0</b>
	<b>Kvinnor</b>	<b>100,0</b>	<b>100,0</b>	<b>100,0</b>	<b>100,0</b>	<b>100,0</b>	<b>100,0</b>	<b>100,0</b>	<b>100,0</b>
<i>Därav:</i>									
Företagare	Totalt	22,1	27,2	37,2	29,7	50,0	39,8	31,2	11,0
	Män	27,1	35,1	59,4	55,6	70,6	57,7	43,7	14,7
	Kvinnor	17,3	19,1	24,1	14,9	33,3	23,2	20,5	7,2
Anställda i privat sektor	Totalt	48,3	36,1	26,7	6,8	18,4	24,1	31,2	56,9
	Män	62,9	50,5	21,9	3,7	5,9	32,7	40,3	66,4
	Kvinnor	34,7	21,3	29,6	8,5	28,6	16,1	23,3	47,1
Anställda i offentlig sektor	Totalt	29,7	36,6	36,0	63,5	31,6	36,1	37,7	32,1
	Män	10,0	14,4	18,8	40,7	23,5	9,6	15,9	18,9
	Kvinnor	48,0	59,6	46,3	76,6	38,1	60,7	56,2	45,7

Könsfördelningen för de inom området arbetande (arbetsplatser) i skärgården ser något annorlunda ut än för de sysselsatta. Av de inom området arbetande är majoriteten kvinnor (54 procent kvinnor respektive 46 procent män) till skillnad mot sysselsättningen där majoriteten var män. Största delen av företagarna var män (64 procent män respektive 36 procent kvinnor), detsamma gäller anställda inom den privata sektorn (59 procent män respektive 41 procent kvinnor). Inom den offentliga sektorn var dock den kvinnliga dominansen stor, hela 81 procent kvinnor och endast 19 procent män.

**Figur 6: Könsfördelningen för de inom området arbetande i skärgården efter sektor den 31.12.2007**

**Tabell 6: Inom området arbetande (arbetsplatser) efter kommun och bransch den 31.12.2007 (NI2008)**

Bransch	Brändö	Föglö	Kumlinge	Kökar	Sottunga	Vårdö	Skärgård	ÅLAND
<b>Sysselsatta totalt</b>	<b>145</b>	<b>191</b>	<b>86</b>	<b>74</b>	<b>38</b>	<b>108</b>	<b>642</b>	<b>15 436</b>
Jordbruk, skogsbruk	9	29	9	6	16	37	106	576
Fiske	25	10	2	-	-	-	37	81
Industri	2	1	1	-	-	2	6	1 089
Bygg	17	4	3	4	2	14	44	926
Handel	8	45	15	1	4	6	79	1 321
Sjötransport	-	-	-	1	-	-	1	3 273
Övrig transport	7	14	8	5	1	4	39	671
Hotell och restaurang	9	3	2	7	-	4	25	535
Finans och försäkring	10	2	1	1	1	1	16	441
Företagstjänster	7	11	8	3	-	2	31	1 254
Personliga tjänster	51	72	37	46	14	38	258	5 269
<b>Procent</b>	<b>100,0</b>	<b>100,0</b>	<b>100,0</b>	<b>100,0</b>	<b>100,0</b>	<b>100,0</b>	<b>100,0</b>	<b>100,0</b>
Jordbruk, skogsbruk	6,2	15,2	10,5	8,1	42,1	34,3	16,5	3,7
Fiske	17,2	5,2	2,3	-	-	-	5,8	0,5
Industri	1,4	0,5	1,2	-	-	1,9	0,9	7,1
Bygg	11,7	2,1	3,5	5,4	5,3	13,0	6,9	6,0
Handel	5,5	23,6	17,4	1,4	10,5	5,6	12,3	8,6
Sjötransport	-	-	-	1,4	-	-	0,2	21,2
Övrig transport	4,8	7,3	9,3	6,8	2,6	3,7	6,1	4,3
Hotell och restaurang	6,2	1,6	2,3	9,5	-	3,7	3,9	3,5
Finans och försäkring	6,9	1,0	1,2	1,4	2,6	0,9	2,5	2,9
Företagstjänster	4,8	5,8	9,3	4,1	-	1,9	4,8	8,1
Personliga tjänster	35,2	37,7	43,0	62,2	36,8	35,2	40,2	34,1

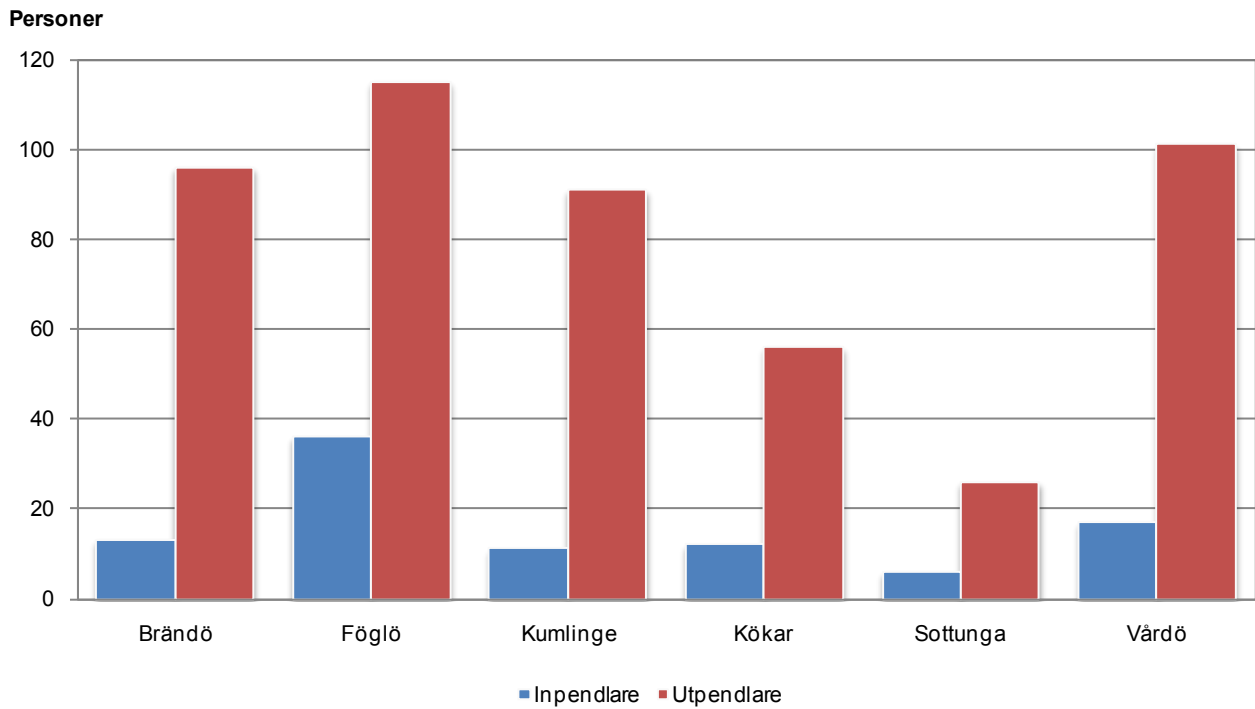
## 1.5 Pendling

Tabellen nedan visar in- och utpendlingen i skärgårdskommunerna. Noterbart är den relativt höga andelen bosatta i skärgården som har arbetsplats på övriga Åland. En stor del av dessa är sysselsatta inom branschen ”transport, magasinering och kommunikation”, som även omfattar sjötransport. De sysselsatta kan således vara anställda på exempelvis finskflaggade fartyg med hemmahamn Mariehamn eller skärgårdstrafiken, som i statistiken härleds till Mariehamn.

Tabell 7: Pendling mellan kommuner och regioner 31.12.2007

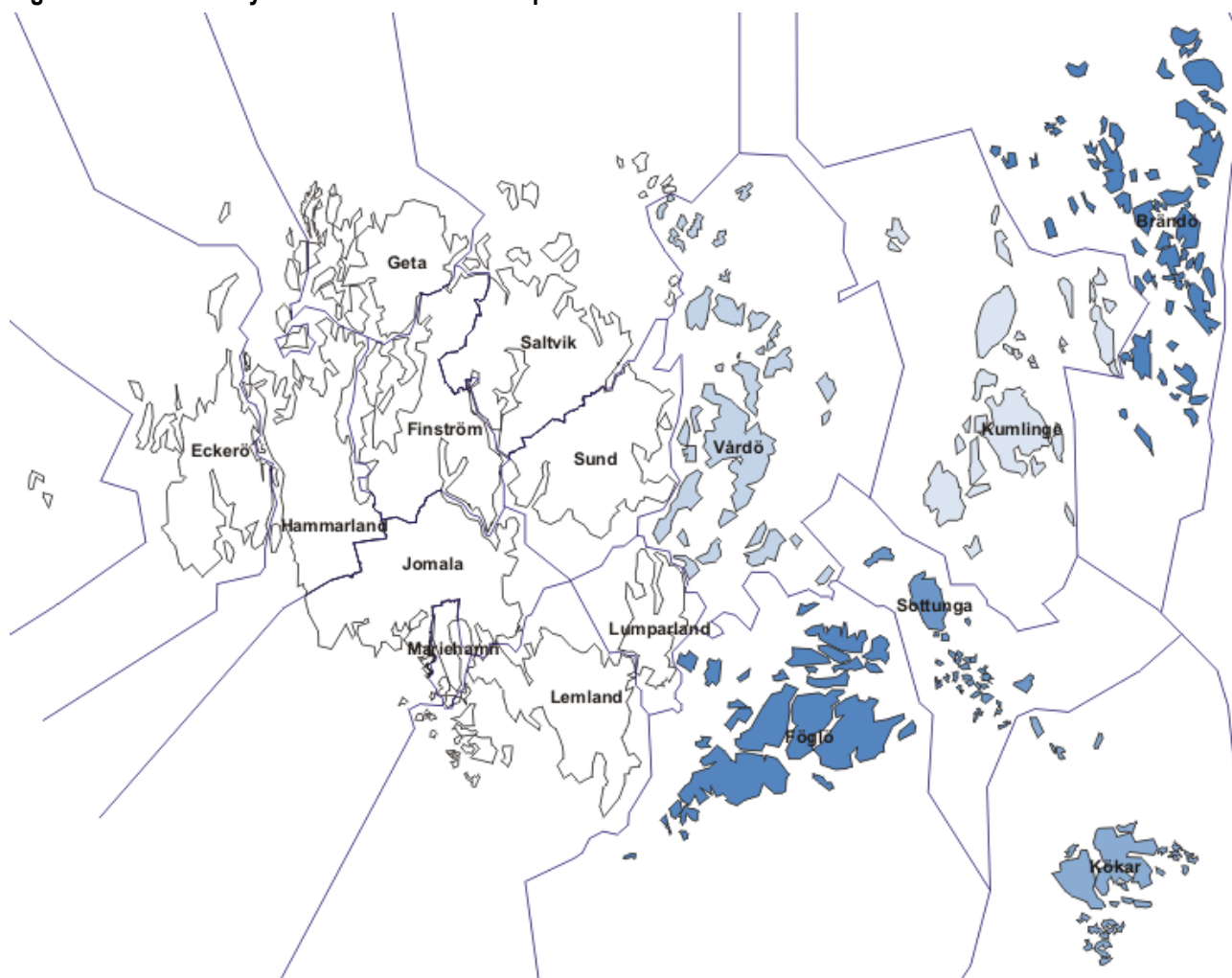
	Brändö	Föglö	Kumlinge	Kökar	Sottunga	Vårdö	Skärgård	ÅLAND
<b>Sysselsatta</b>	<b>228</b>	<b>270</b>	<b>166</b>	<b>118</b>	<b>58</b>	<b>192</b>	<b>1 032</b>	<b>13 564</b>
- arbetsplats i hemkommunen	132	155	75	62	32	91	547	7 244
- arbetsplats i övriga skärgården	-	1	4	2	2	2	11	76
- arbetsplats på övriga Åland	73	107	79	45	22	95	421	5 955
- arbetsplats i Finland	23	7	8	9	2	4	53	289
<b>Sysselsatta, procent</b>	<b>100,0</b>	<b>100,0</b>	<b>100,0</b>	<b>100,0</b>	<b>100,0</b>	<b>100,0</b>	<b>100,0</b>	<b>100,0</b>
- arbetsplats i hemkommunen	57,9	57,4	45,2	52,5	55,2	47,4	53,0	53,4
- arbetsplats i övriga skärgården	-	0,4	2,4	1,7	3,4	1,0	1,1	0,6
- arbetsplats på övriga Åland	32,0	39,6	47,6	38,1	37,9	49,5	40,8	43,9
- arbetsplats i Finland	10,1	2,6	4,8	7,6	3,4	2,1	5,1	2,1
<b>Arbetsplatser</b>	<b>145</b>	<b>191</b>	<b>86</b>	<b>74</b>	<b>38</b>	<b>108</b>	<b>642</b>	<b>15 436</b>
- boende i hemkommunen	132	155	75	62	32	91	547	7 244
- boende i övriga skärgården	4	5	-	-	2	-	11	432
- boende på övriga Åland	6	21	9	8	4	17	65	5 599
- boende i Finland	3	10	2	4	-	-	19	2 161
<b>Arbetsplatser, procent</b>	<b>100,0</b>	<b>100,0</b>	<b>100,0</b>	<b>100,0</b>	<b>100,0</b>	<b>100,0</b>	<b>100,0</b>	<b>100,0</b>
- boende i hemkommunen	91,0	81,2	87,2	83,8	84,2	84,3	85,2	46,9
- boende i övriga skärgården	2,8	2,6	-	-	5,3	-	1,7	2,8
- boende på övriga Åland	4,1	11,0	10,5	10,8	10,5	15,7	10,1	36,3
- boende i Finland	2,1	5,2	2,3	5,4	-	-	3,0	14,0

Figur 7: In- och utpendlare efter kommun 31.12.2007





Figur 8: Andel av de sysselsatta som har arbetsplats i hemkommunen 31.12.2007



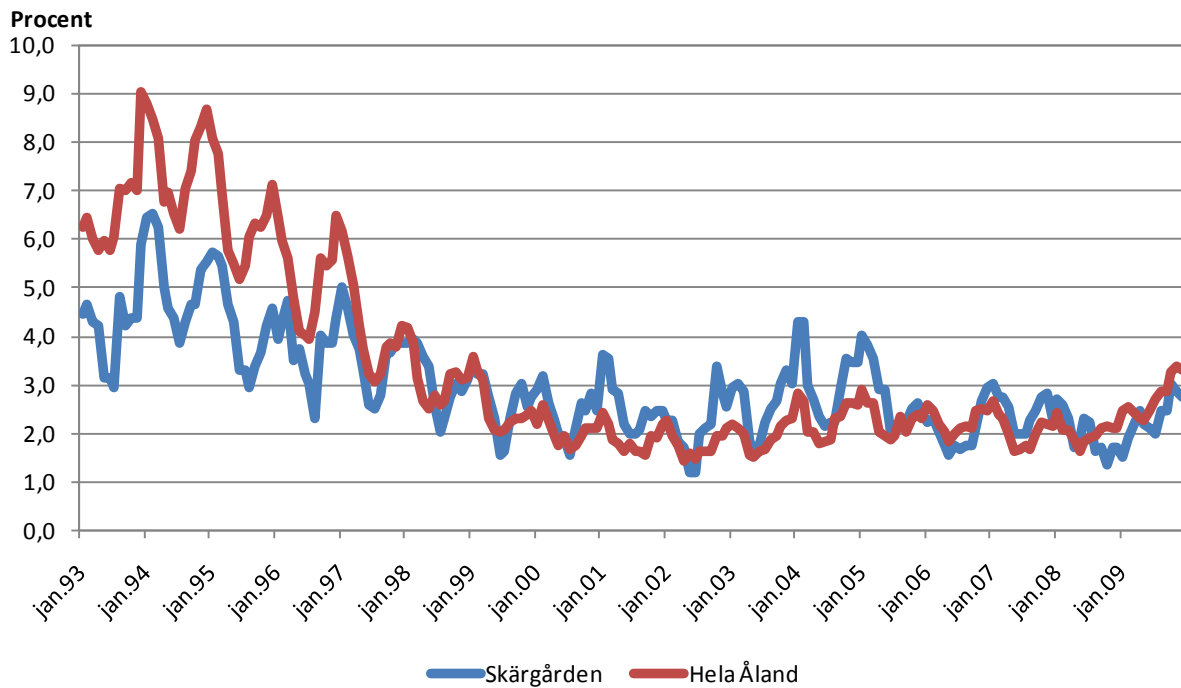
Brändö	Föglö	Sottunga	Kökar	Vårdö	Kumlinge
57,9 %	57,4 %	55,2 %	52,5 %	47,4 %	45,2 %

## 1.6 Arbetslöshet

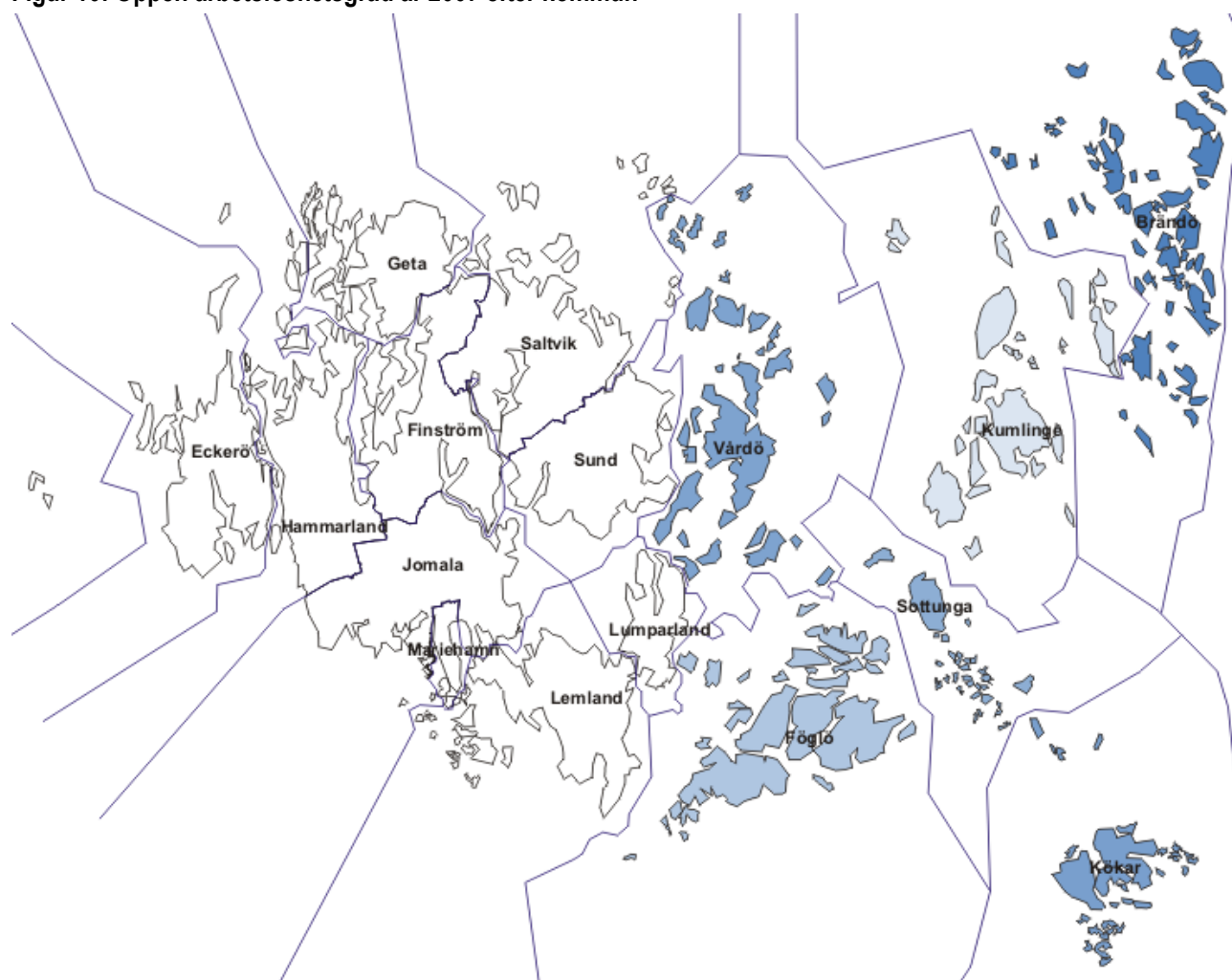
Tabell 8: Öppen arbetslöshet efter kommun den 2000-2009

	Brändö	Föglö	Kumlinge	Kökar	Sottunga	Vårdö	Skärgård	ÅLAND
<b>Öppen arbetslöshetsgrad, %</b>								
2000	2,9	1,1	3,9	4,2	1,2	0,9	2,4	<b>2,1</b>
2001	2,9	1,8	4,3	3,8	1,2	1,0	2,6	<b>1,9</b>
2002	2,3	1,7	2,5	3,4	1,4	1,5	2,1	<b>1,8</b>
2003	3,6	1,9	3,3	3,1	2,3	1,2	2,6	<b>1,9</b>
2004	4,1	2,3	3,6	4,0	2,8	1,6	3,0	<b>2,3</b>
2005	3,6	2,2	2,9	3,1	1,9	2,5	2,8	<b>2,3</b>
2006	3,2	1,8	0,6	2,7	1,7	2,0	2,1	<b>2,2</b>
2007	4,1	1,7	0,6	3,1	2,6	2,9	2,5	<b>2,1</b>
2008	3,6	0,5	0,9	2,3	1,7	3,0	2,0	<b>2,0</b>
2009	3,0	1,0	1,8	3,2	3,1	3,0	1,9	<b>2,7</b>

Figur 9: Öppen arbetslöshetsgrad efter region 1993-2009



Figur 10: Öppen arbetslöshetsgrad år 2007 efter kommun



Brändö	Kökar	Vårdö	Sottunga	Föglö	Kumlinge
4,1 %	3,1 %	2,9 %	2,6 %	1,7 %	0,6 %

## 2. Företag och arbetsställen

### 2.1 Beskrivning av statistiken

*Observera att företagsuppgifterna som analyseras gäller motsvarande period som för sysselsättningen (31.12.2007) för att uppnå största möjliga jämförbarhet. Det kan tilläggas att det vid tidpunkten för framtagningen av denna rapport fanns nyare företagsuppgifter att tillgå. Dessa kan hämtas från ÅSUBs webbplats, [www.asub.ax](http://www.asub.ax).*

Statistiken över *företag* och *arbetsställen* omfattar de företag och arbetsställen vars verksamhet under referensperioden pågått mer än ett halvt år och som har sysselsatt mer än en halv person eller vars omsättning (för lantbruksföretagen inkomster från jordbruk) har överskridit den årliga gränsen för statistiken (till exempel 9 636 euro år 2007). Uppgifterna fås i huvudsak ur skatteförvaltningens register och direkt av företagen genom enkäter. Uppgifter om antalet anställda i de företag som inte ingår i enkäterna estimeras på basis av uppgifter om löner. Med företag avses ekonomisk verksamhet som bedrivs av en person eller flera personer tillsammans och som strävar efter ett lönsamt resultat. Företag är yrkesutövare och rörelseidkare (som verkar under eget namn eller registrerad firma), juridiska personer (exempelvis aktiebolag, andelslag, sparbanker, ekonomiska föreningar och öppna bolag), offentliga finansinstitut och statliga affärsverk samt bostadsbolag. Ett arbetsställe, det vill säga en lokal verksamhetsenhet, är en produktionsenhet som ägs av ett företag eller en enhet av företagstyp, finns på ett enda ställe och producerar varor eller tjänster av främst ett slag. Eftersom ett företag alltid verkar på ett visst ställe har det minst ett arbetsställe. De flesta företag har bara ett arbetsställe men storföretagen kan ha mängder av arbetsställen runtom i landet. Dessutom kan arbetsställena verka inom olika näringsgrenar.

Branschindelningen i de redovisade företagsuppgifterna följer standarden för Finlands näringsgrensindelning (NI-2008), vilken är knuten till den internationella ISIC-standard. Branschindelningen är gjord enligt företagens huvudsakliga verksamhet den 31.12.2007.

Nationalräkenskaperna har beräknats av ÅSUB utgående från Skattestyrelsens centrala företagsbeskattningsregister. En viss eftersläpning måste accepteras eftersom beräkningen utförs efter det att beskattningen slutförts. Förädlingsvärdet definieras som skillnaden mellan ett företags produktionsvärde och dess inköp från andra företag. Förädlingsvärdet är således den ökning av värdet av de inköpta varorna och tjänsterna som bearbetningen medför. För företag som inte gör några inköp från andra företag sammanfaller förädlingsvärdet med produktionsvärdet. Det summerade förädlingsvärdet för alla branscher är lika med BNP till producentpris. Om man från förädlingsvärdet drar bort löner och sociala avgifter återstår driftsöverskottet brutto.

Turismstatistiken är inte heltäckande, utan gäller anläggningar med minst fem stugor eller rum.

## 2.2 Företag och organisationer

Tabell 9: Antal företag efter kommun och personalens storleksklass den 31.12.2007

Personales storleksklass	Brändö	Föglö	Kumlinge	Kökar	Sottunga	Vårdö	Skärgård	ÅLAND
<b>Antal företag, totalt</b>	<b>72</b>	<b>49</b>	<b>47</b>	<b>29</b>	<b>12</b>	<b>31</b>	<b>240</b>	<b>2 105</b>
0-4 personer	69	45	47	28	12	29	230	1 848
5-9 personer	1	2	-	1	-	2	6	121
10-19 personer	1	1	-	-	-	-	2	59
20-49 personer	-	1	-	-	-	-	1	38
50-99 personer	1	-	-	-	-	-	1	10
100-249 personer	-	-	-	-	-	-	-	10
över 250 personer	-	-	-	-	-	-	-	3
Okänd	-	-	-	-	-	-	-	16

Tabell 10: Antal företag efter kommun och omsättningens storleksklass den 31.12.2007

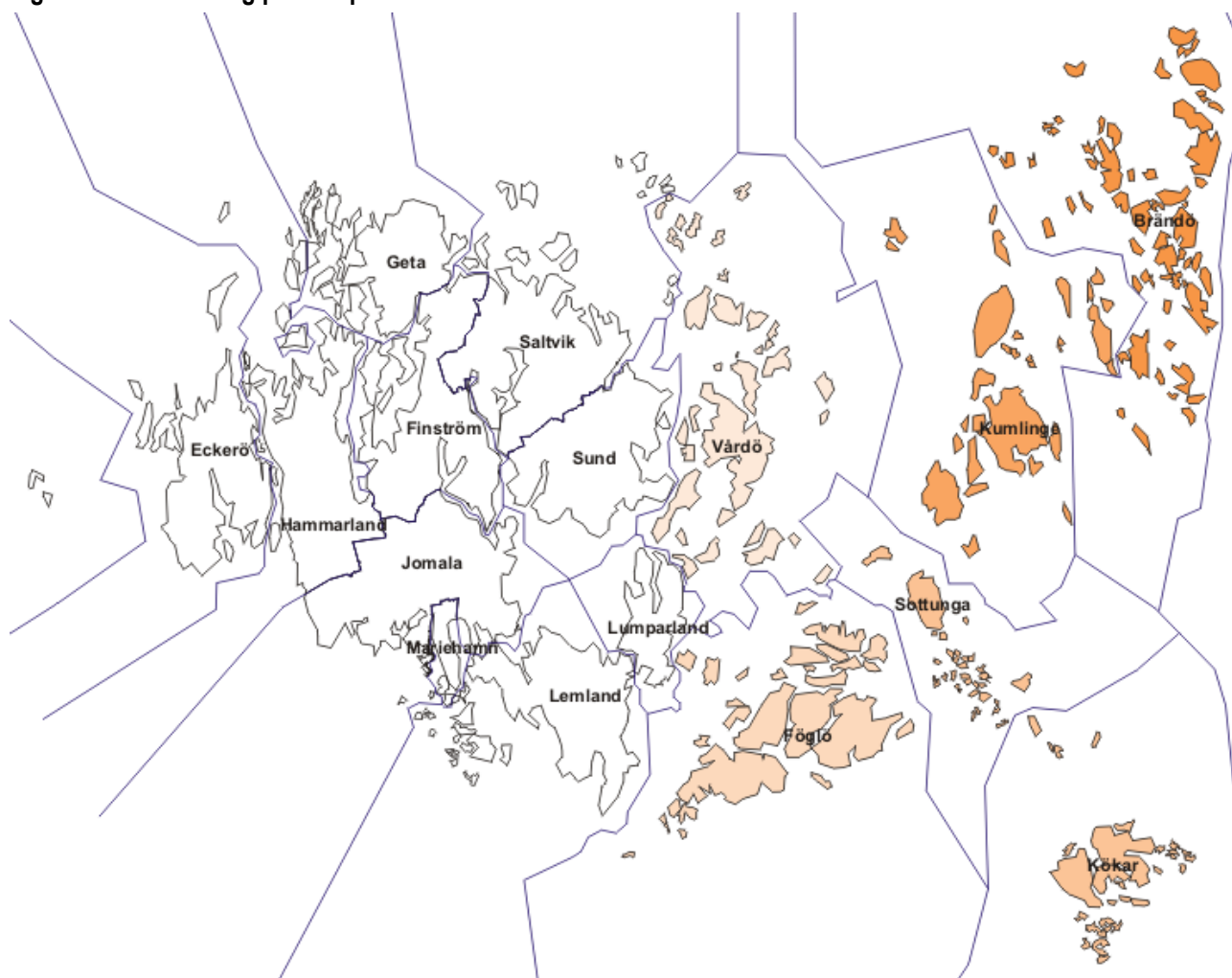
Omsättningens storleksklass	Brändö	Föglö	Kumlinge	Kökar	Sottunga	Vårdö	Skärgård	ÅLAND
<b>Antal företag, totalt</b>	<b>72</b>	<b>49</b>	<b>47</b>	<b>29</b>	<b>12</b>	<b>31</b>	<b>240</b>	<b>2 105</b>
1-199 999 euro	56	40	40	24	9	25	194	1 462
200 000 - 399 999 euro	5	2	3	2	2	1	15	157
400 000 - 999 999 euro	3	3	1	2	-	2	11	154
1 000 000 - 1 999 999 euro	2	2	-	-	-	-	4	67
2 000 000 - 9 999 999 euro	2	-	-	-	-	-	2	74
10 000 000 - 19 999 999 euro	-	-	-	-	-	-	-	8
Över 20 000 000 euro	-	1	-	-	-	-	1	14
Okänd*	4	1	3	1	1	3	13	169

\* Innehåller även företag/organisationer vars intäkter inte klassificeras som omsättning, tex. banker

Tabell 11: Antal företag efter kommun och bransch den 31.12.2007 (NI2008)

Bransch	Brändö	Föglö	Kumlinge	Kökar	Sottunga	Vårdö	Skärgård	ÅLAND
<b>Antal företag, totalt</b>	<b>72</b>	<b>49</b>	<b>47</b>	<b>29</b>	<b>12</b>	<b>31</b>	<b>240</b>	<b>2 105</b>
Jordbruk, skogsbruk	3	1	2	1	1	3	11	60
Fiske	7	2	1	-	1	1	12	23
Industri	6	6	3	-	1	1	17	189
Bygg	13	7	3	7	2	8	40	403
Handel	8	8	8	5	2	1	32	415
Sjötransport	1	-	1	1	1	1	5	31
Övrig transport	6	7	6	3	1	3	26	136
Hotell och restaurang	11	7	7	7	-	4	36	180
Finans och försäkring	2	-	-	-	1	-	3	23
Företagstjänster	7	6	10	5	1	7	36	417
Personliga tjänster	8	5	6	-	1	2	22	228
<b>Procent</b>	<b>100,0</b>	<b>100,0</b>	<b>100,0</b>	<b>100,0</b>	<b>100,0</b>	<b>100,0</b>	<b>100,0</b>	<b>100,0</b>
Jordbruk, skogsbruk	4,2	2,0	4,3	3,4	8,3	9,7	4,6	2,9
Fiske	9,7	4,1	2,1	-	8,3	3,2	5,0	1,1
Industri	8,3	12,2	6,4	-	8,3	3,2	7,1	9,0
Bygg	18,1	14,3	6,4	24,1	16,7	25,8	16,7	19,1
Handel	11,1	16,3	17,0	17,2	16,7	3,2	13,3	19,7
Sjötransport	1,4	-	2,1	3,4	8,3	3,2	2,1	1,5
Övrig transport	8,3	14,3	12,8	10,3	8,3	9,7	10,8	6,5
Hotell och restaurang	15,3	14,3	14,9	24,1	-	12,9	15,0	8,6
Finans och försäkring	2,8	-	-	-	8,3	-	1,3	1,1
Företagstjänster	9,7	12,2	21,3	17,2	8,3	22,6	15,0	19,8
Personliga tjänster	11,1	10,2	12,8	-	8,3	6,5	9,2	10,8

Figur 11: Antal företag per 100 personer efter kommun 31.12.2007



Brändö	Kumlinge	Sottunga	Kökar	Föglö	Vårdö
14,1	12,8	10,3	10,2	8,4	7,0

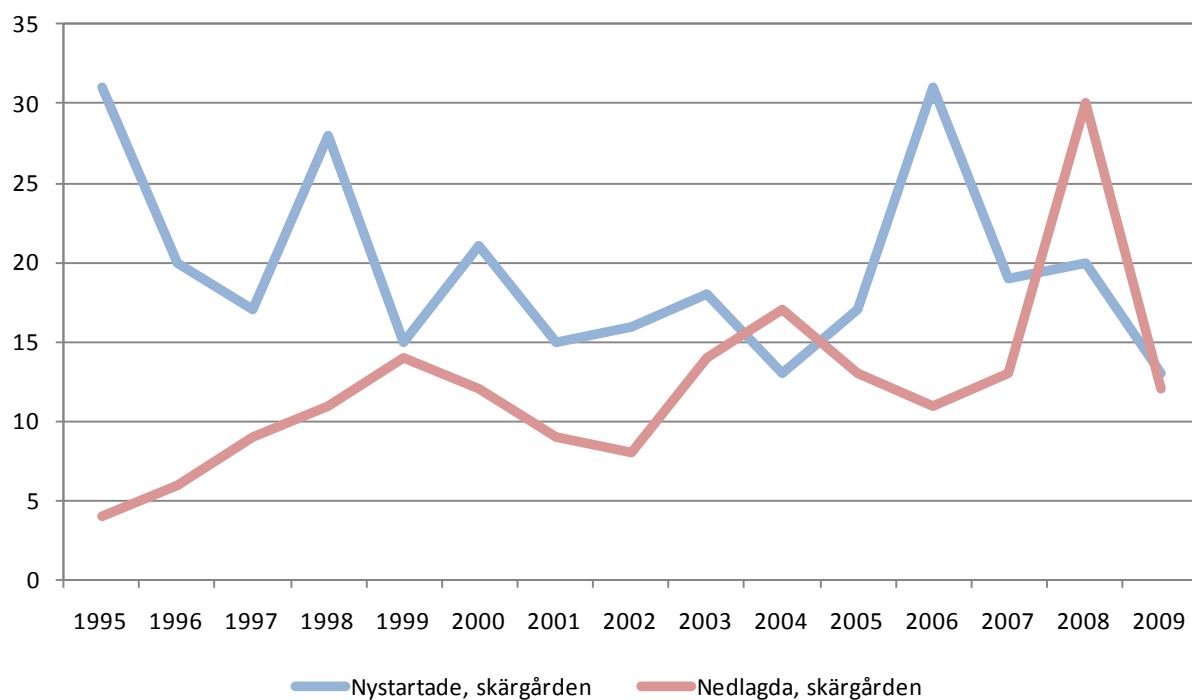
### 2.3 Nya och nedlagda företag

Tabell 12: Nya och nedlagda företag efter kommun och bransch årsmedeltal 2005-2009 (NI2008)

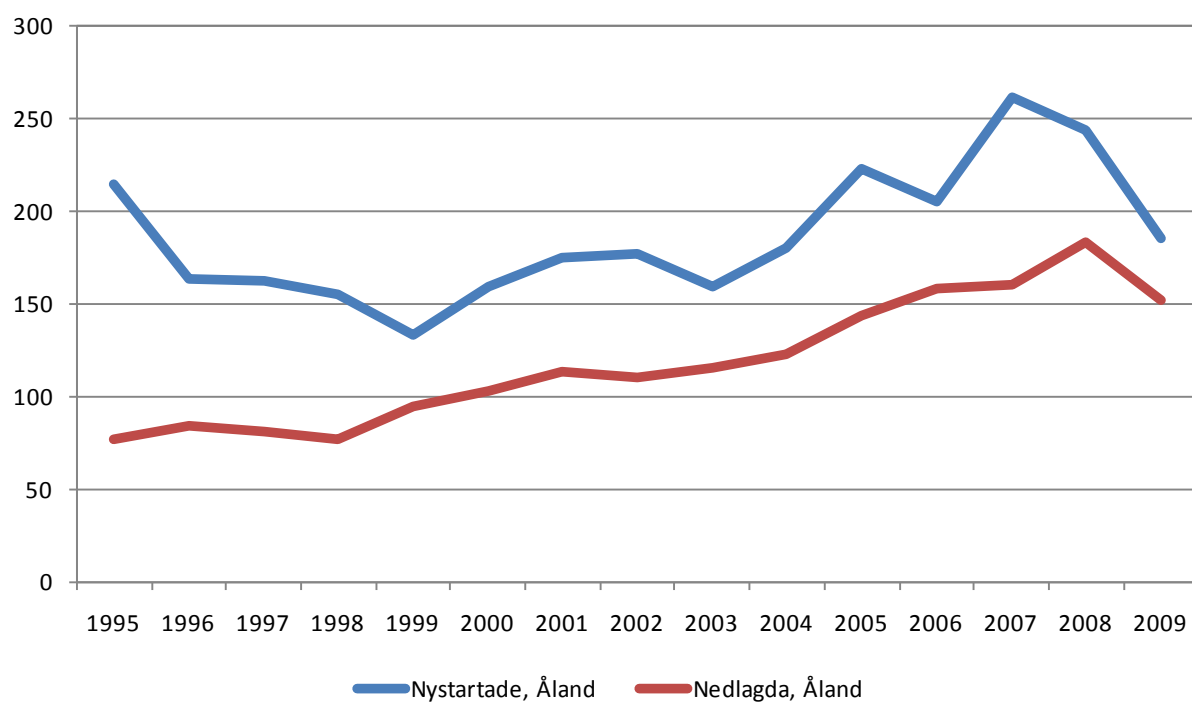
Bransch	Brändö	Föglö	Kumlinge	Kökar	Sottunga	Vårdö	Skärgård	ÅLAND
<b>Nystartade företag, totalt</b>	<b>3,8</b>	<b>3,2</b>	<b>3,8</b>	<b>5,0</b>	<b>1,0</b>	<b>3,2</b>	<b>20,0</b>	<b>224,0</b>
Jordbruk, skogsbruk	0,2	0,4	-	-	0,2	0,2	1,0	4,7
Fiske	0,2	-	-	-	-	-	0,2	1,3
Industri	0,6	-	0,2	-	-	0,4	1,2	14,4
Bygg	0,2	0,4	0,4	0,4	-	0,4	1,8	34,4
Handel	0,2	0,6	0,6	1,4	-	0,6	3,4	44,4
Sjötransport	-	-	-	-	-	-	-	1,8
Övrig transport	-	0,2	-	0,2	-	0,2	0,6	9,3
Hotell och restaurang	0,8	0,8	0,4	0,6	0,2	0,2	3,0	15,8
Finans och försäkring	-	0,2	-	-	0,2	-	0,4	4,8
Företagstjänster	0,8	0,6	1,4	2,2	-	0,8	5,8	59,4
Personliga tjänster	0,8	-	0,8	0,2	0,4	0,4	2,6	33,8
<b>Nedlagda företag, totalt</b>	<b>3,2</b>	<b>3,4</b>	<b>2,6</b>	<b>4,2</b>	<b>0,8</b>	<b>1,6</b>	<b>15,8</b>	<b>159,8</b>
Jordbruk, skogsbruk	0,2	-	-	0,2	-	-	0,4	4,2
Fiske	0,4	0,2	0,2	-	0,2	0,2	1,2	1,4
Industri	0,2	0,2	0,2	0,6	0,2	-	1,4	10,6
Bygg	0,6	0,4	-	0,6	-	-	1,6	19,8
Handel	0,8	0,4	0,4	0,6	-	0,2	2,4	35,2
Sjötransport	-	-	0,2	-	-	-	0,2	3,2
Övrig transport	-	1,0	0,4	0,2	-	-	1,6	8,6
Hotell och restaurang	0,4	0,4	0,2	0,6	0,2	0,2	2,0	16,0
Finans och försäkring	-	-	-	-	-	0,2	0,2	2,4
Företagstjänster	0,6	0,4	0,4	1,4	0,2	0,6	3,6	35,4
Personliga tjänster	-	0,4	0,6	-	-	0,2	1,2	23,0



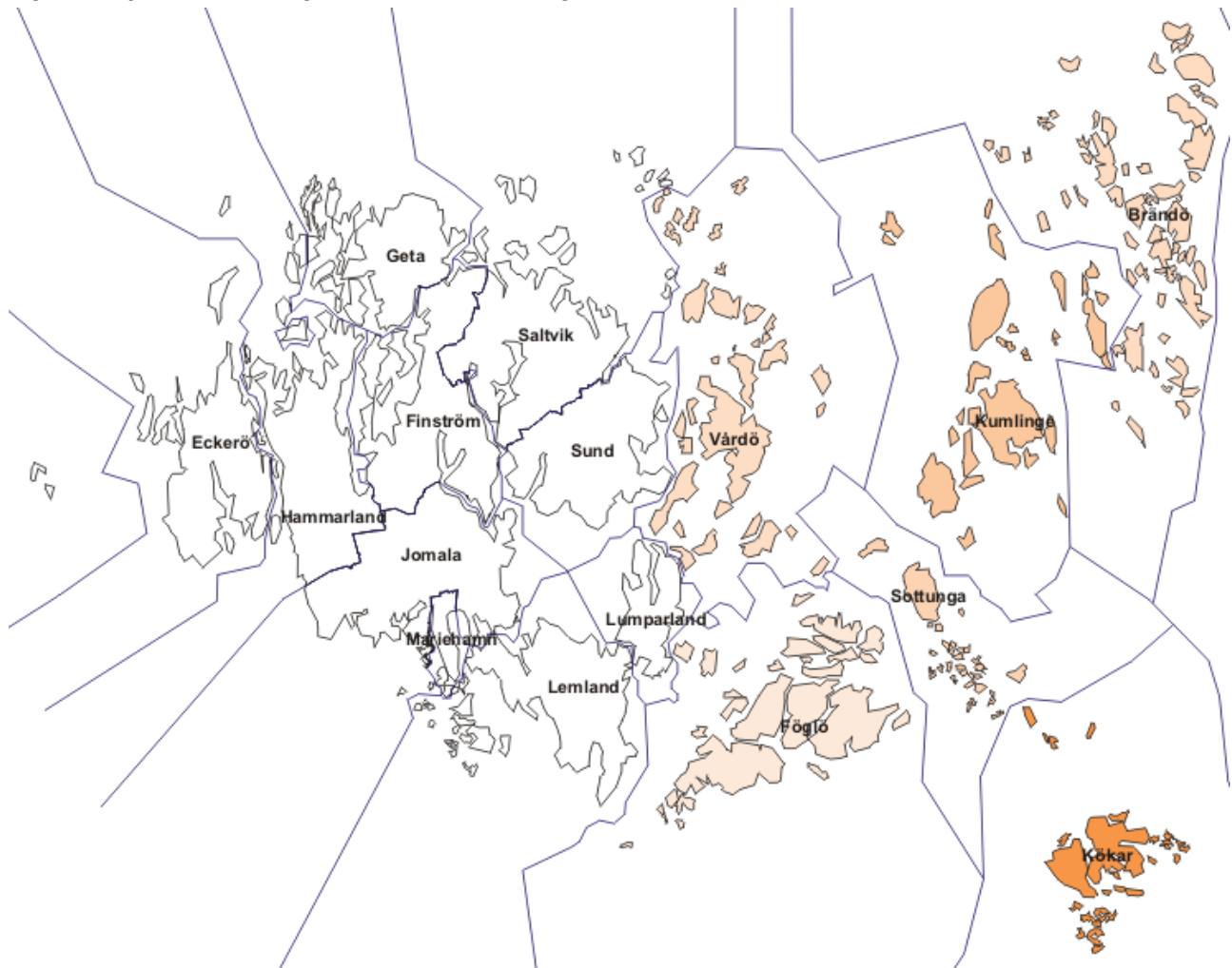
Figur 12: Nya och nedlagda företag år 1995-2009, skärgårdskommunerna



Figur 13: Nya och nedlagda företag år 1995-2009, hela Åland



Figur 14: Nystartade företag per 1 000 capita i skärgårdskommunerna årsmedeltal 2005-2009



Kökar	Kumlinge	Sottunga	Brändö	Vårdö	Föglö
17,6	10,4	8,6	7,5	7,2	5,5

## 2.4 Arbetsställen

Tabell 13: Antal arbetsställen efter kommun och personalens storleksklass den 31.12.2007

Personalens storleksklass	Brändö	Föglö	Kumlinge	Kökar	Sottunga	Vårdö	Skärgård	ÅLAND
<b>Antal arbetsställen, totalt</b>	<b>76</b>	<b>52</b>	<b>55</b>	<b>28</b>	<b>13</b>	<b>35</b>	<b>259</b>	<b>2 343</b>
0-4 personer	72	45	54	25	13	33	242	2 020
5-9 personer	2	5	1	2	-	2	12	159
10-19 personer	1	1	-	-	-	-	2	74
20-49 personer	-	1	-	-	-	-	1	39
50-99 personer	-	-	-	-	-	-	-	12
100-249 personer	-	-	-	-	-	-	-	7
över 250 personer	-	-	-	-	-	-	-	3
Okänd	1	-	-	1	-	-	2	29

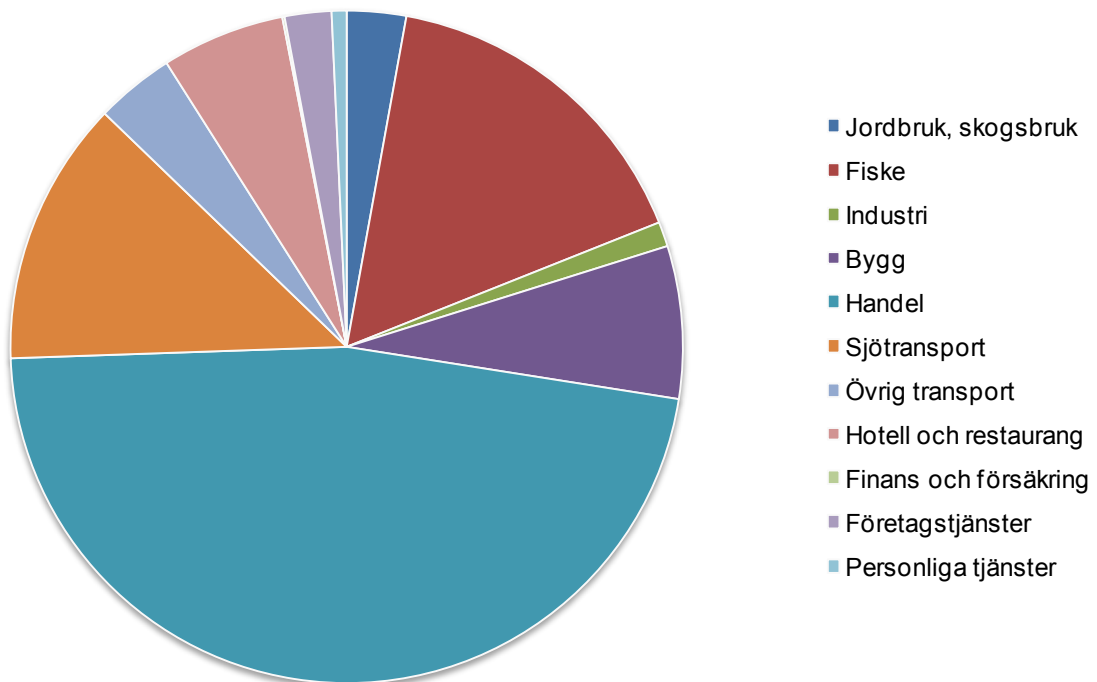
Tabell 14: Antal arbetsställen efter kommun och bransch den 31.12.2007 (NI2008)

Bransch	Brändö	Föglö	Kumlinge	Kökar	Sottunga	Vårdö	Skärgård	ÅLAND
<b>Antal arbetsställen, totalt</b>	<b>76</b>	<b>52</b>	<b>55</b>	<b>28</b>	<b>13</b>	<b>35</b>	<b>259</b>	<b>2 343</b>
Jordbruk, skogsbruk	3	1	2	1	1	5	13	60
Fiske	6	2	1	-	1	1	11	23
Industri	6	6	3	-	1	1	17	198
Bygg	13	7	4	6	2	7	39	414
Handel	8	7	9	4	2	2	32	451
Sjötransport	-	-	1	1	1	-	3	39
Övrig transport	7	9	7	4	1	4	32	149
Hotell och restaurang	13	6	7	6	-	4	36	188
Finans och försäkring	4	2	2	1	2	1	12	48
Företagstjänster	8	7	11	5	-	8	39	449
Personliga tjänster	8	5	8	-	2	2	25	324
<b>Procent</b>	<b>100,0</b>	<b>100,0</b>	<b>100,0</b>	<b>100,0</b>	<b>100,0</b>	<b>100,0</b>	<b>100,0</b>	<b>100,0</b>
Jordbruk, skogsbruk	3,9	1,9	3,6	3,6	7,7	14,3	5,0	2,6
Fiske	7,9	3,8	1,8	-	7,7	2,9	4,2	1,0
Industri	7,9	11,5	5,5	-	7,7	2,9	6,6	8,5
Bygg	17,1	13,5	7,3	21,4	15,4	20,0	15,1	17,7
Handel	10,5	13,5	16,4	14,3	15,4	5,7	12,4	19,2
Sjötransport	-	-	1,8	3,6	7,7	-	1,2	1,7
Övrig transport	9,2	17,3	12,7	14,3	7,7	11,4	12,4	6,4
Hotell och restaurang	17,1	11,5	12,7	21,4	-	11,4	13,9	8,0
Finans och försäkring	5,3	3,8	3,6	3,6	15,4	2,9	4,6	2,0
Företagstjänster	10,5	13,5	20,0	17,9	-	22,9	15,1	19,2
Personliga tjänster	10,5	9,6	14,5	-	15,4	5,7	9,7	13,8

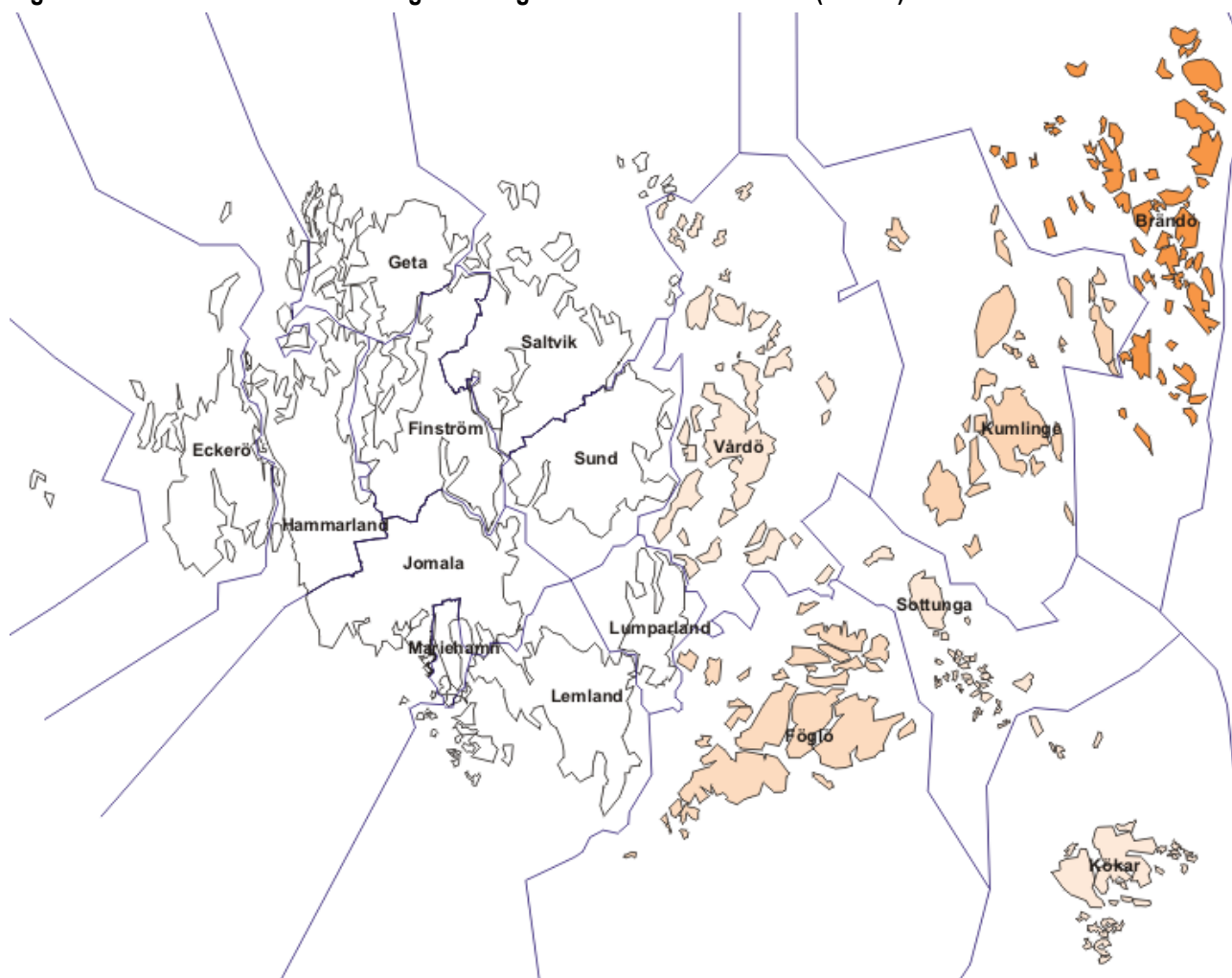
## 2.5 Omsättning och löner

När det gäller företagens omsättning och personalkostnader är det av sekretessskäl nödvändigt att dölja uppgifter för att enskilda företag inte skall kunna bli identifierade. Den regel vi har använt oss av är att det för varje synligt värde skall finnas minst fem företag och därtill en dominansregel där den största aktören inte står för mer än 50 procent av det redovisade värdet. *I en analys där uppgifterna skulle fördelas efter både bransch och kommun blir det så pass stor döljandegrad att vi har valt att inte publicera varken omsättnings- och personalkostnadsuppgifterna eller de procentuella andelarna.*

Figur 15: Skärgårdsföretagens omsättning efter bransch år 2007 (NI2008)

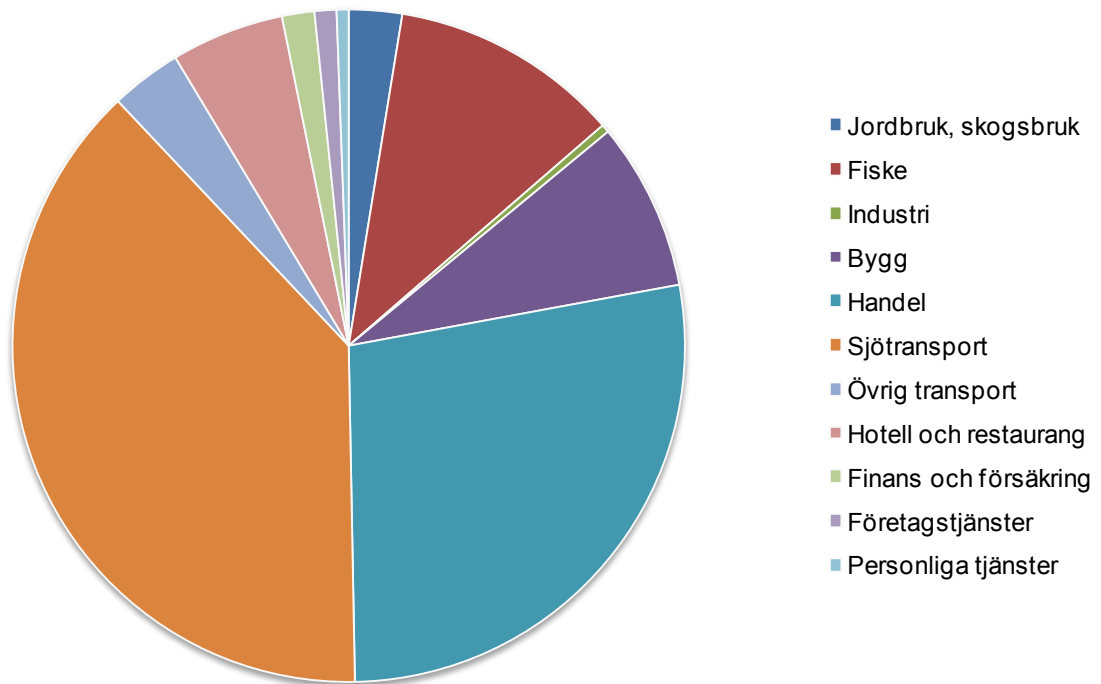


Figur 16: Fiskets andel av omsättningen i skärgårdskommunerna år 2007 (NI2008)



Brändö	Föglö	Kumlinge	Kökar	Sottunga	Vårdö
34,4 %	6,2 %	8,7 %	0,0 %	0,3 %	1,1 %

Figur 17: Skärgårdsföretagens personalkostnader efter bransch år 2007 (NI2008)



## 2.6 Förädlingsvärde

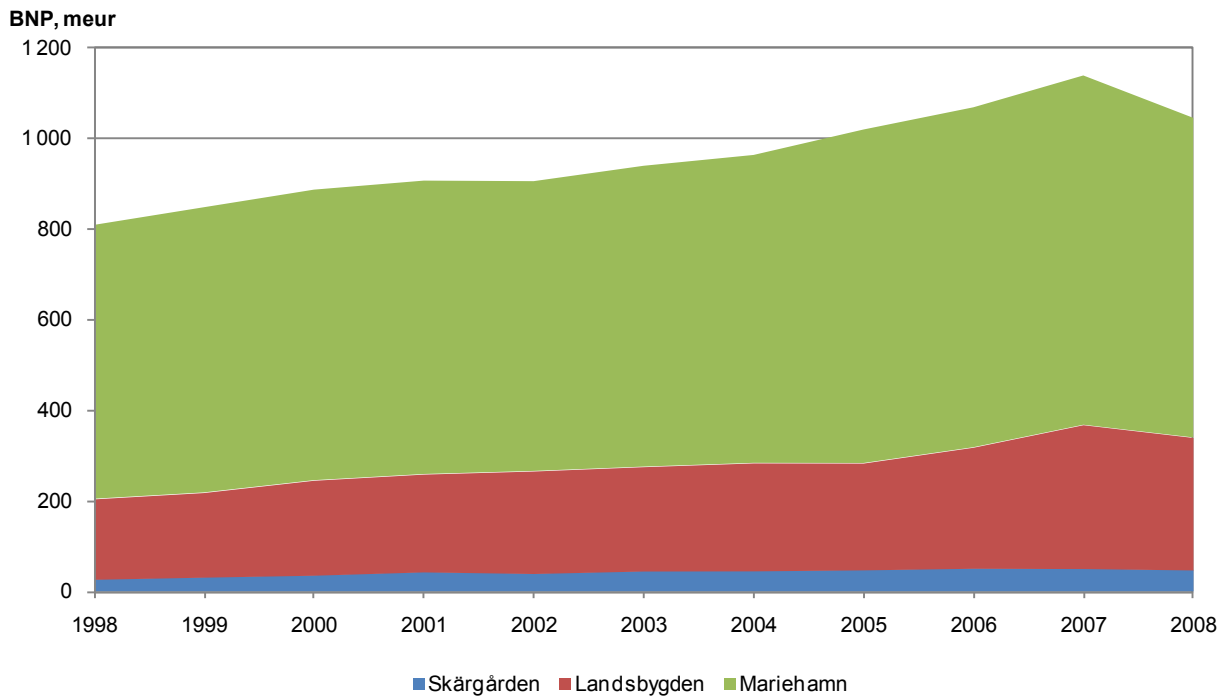
Det bör betonas att den regionala fördelningen av förädlingsvärdet endast är en ungefärlig beräkning, några regionala uppgifter beträffande nationalräkenskaperna publiceras inte av ÅSUB. Näringslivets förädlingsvärde har regionaliserats på basen av företagets hemkommun. För de företag och organisationer som har arbetsplatser i flera kommuner har uppgifter om antal anställda använts för att fördela förädlingsvärdet. Uppgifterna för ofördelade banktjänster, landskapsregeringen, staten, icke-vinstsyftande verksamhet samt hushållstjänster har beräknats på basen av olika fördelningsnycklar.

**Tabell 15: Den beräknade regionala fördelningen av förädlingsvärdet 1998-2008 efter kommun, 1 000 euro**

	Brändö	Föglö	Kumlinge	Kökar	Sottunga	Vårdö	Skärgård	ÅLAND
<b>Miljoner euro</b>								
1998	6 739	7 395	4 687	3 096	1 178	3 915	27 010	808 409
1999	8 251	8 790	4 989	4 228	1 579	3 875	31 713	847 387
2000	9 196	11 597	5 531	3 795	1 799	4 074	35 993	886 163
2001	15 883	11 660	5 423	3 825	1 921	4 574	43 285	906 126
2002	13 412	10 449	5 139	4 154	2 067	4 568	39 788	904 897
2003	15 876	14 214	4 575	4 295	1 604	4 682	45 246	938 875
2004	14 888	15 296	4 776	4 161	1 590	4 884	45 596	962 768
2005	14 795	17 762	4 635	4 068	1 712	4 801	47 772	1 018 904
2006	16 220	18 927	5 521	3 968	2 020	4 651	51 306	1 067 927
2007	16 244	17 265	5 422	4 312	2 028	5 391	50 662	1 138 211
2008	15 878	14 265	5 199	4 558	2 250	5 432	47 583	1 044 671
<b>Procentuell andel</b>								
1998	0,8	0,9	0,6	0,4	0,1	0,5	3,3	100,0
1999	1,0	1,0	0,6	0,5	0,2	0,5	3,7	100,0
2000	1,0	1,3	0,6	0,4	0,2	0,5	4,1	100,0
2001	1,8	1,3	0,6	0,4	0,2	0,5	4,8	100,0
2002	1,5	1,2	0,6	0,5	0,2	0,5	4,4	100,0
2003	1,7	1,5	0,5	0,5	0,2	0,5	4,8	100,0
2004	1,5	1,6	0,5	0,4	0,2	0,5	4,7	100,0
2005	1,5	1,7	0,5	0,4	0,2	0,5	4,7	100,0
2006	1,5	1,8	0,5	0,4	0,2	0,4	4,8	100,0
2007	1,4	1,5	0,5	0,4	0,2	0,5	4,5	100,0
2008	1,5	1,4	0,5	0,4	0,2	0,5	4,6	100,0

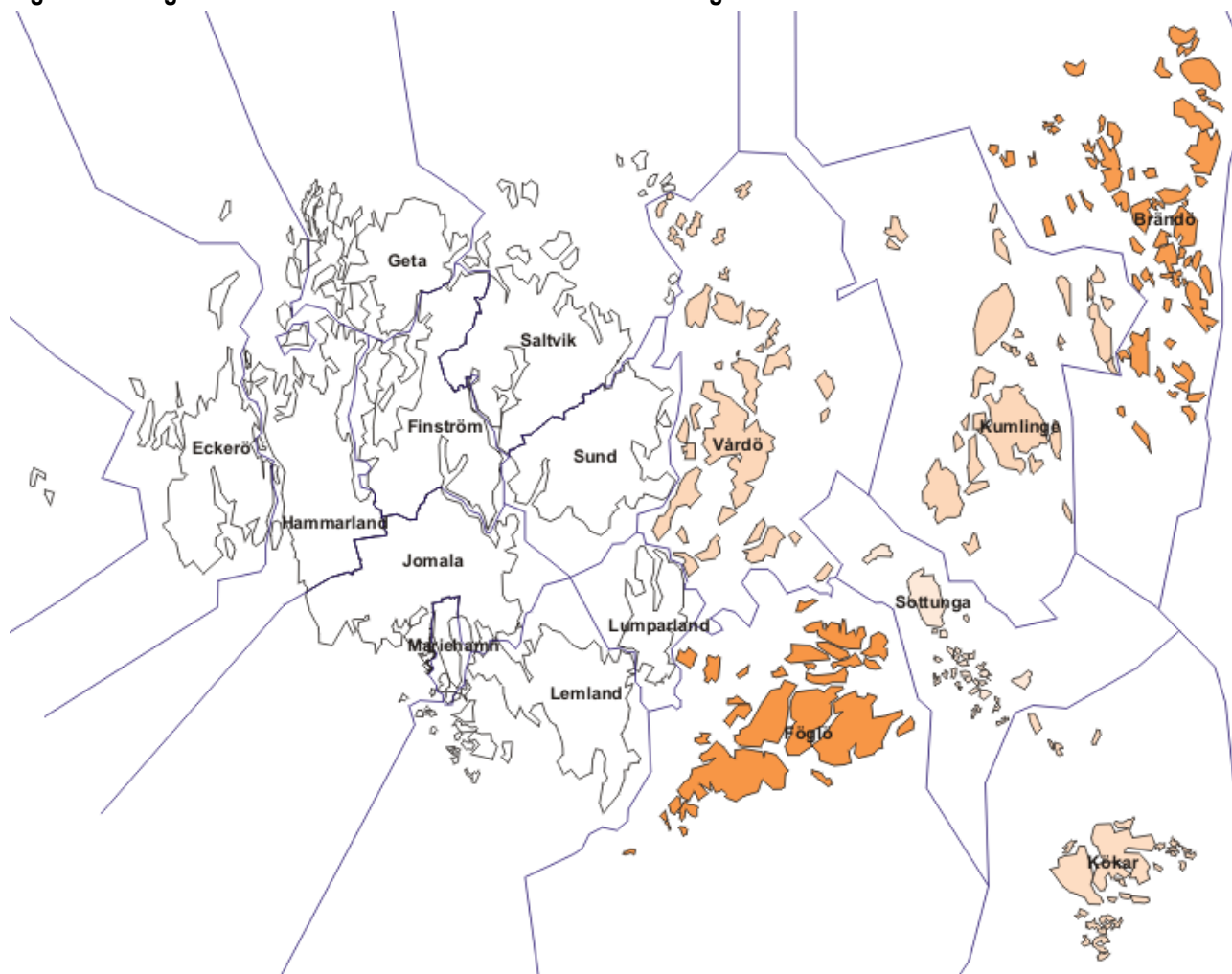
Även när det gäller företagens förädlingsvärde är det av sekretessskäl nödvändigt att dölja uppgifter för att enskilda företag inte skall kunna bli identifierade. Den regel vi har använt oss av är att det för varje synligt värde skall finnas minst fem företag och därtill en dominansregel där den största aktören inte står för mer än 50 procent av det redovisade värdet. *I en analys där uppgifterna skulle fördelas efter både bransch och kommun blir det så pass stor döljandegrad att vi har valt att inte publicera varken förädlingsvärdet eller de procentuella andelarna.*

**Figur 18: Den beräknade regionala fördelningen av bruttonationalprodukten 1998-2008**





Figur 19: Skärgårdskommunernas andel av hela Ålands förädlingsvärde år 2007



Brändö	Föglö	Kumlinge	Kökar	Sottunga	Vårdö
1,4 %	1,5 %	0,5 %	0,4 %	0,2 %	0,5 %

## 2.7 Turism

På grund av det begränsade antalet inkvarteringsanläggningar i skärgårdskommunerna går inte antalet anlända gäster och övernattningar att redovisa efter kommun. Statistiken är heller inte heltäckande, utan gäller gästhem, pensionat och stugbyar om minst fem rum respektive stugor. Uppgifterna nedan gäller senast tillgänglig information, antalet turistföretag har inte förändrats väsentligt de senaste åren.

**Tabell 16: Antal företag i turistbranschen efter kommun och anläggningstyp 2010**

Anläggningstyp	Brändö	Föglö	Kumlinge	Kökar	Sottunga	Vårdö	Skärgård	ÅLAND
<b>Antal turistföretag, totalt</b>	<b>9</b>	<b>3</b>	<b>7</b>	<b>7</b>	<b>2</b>	<b>2</b>	<b>30</b>	<b>112</b>
Hotell	1	-	-	1	-	-	2	17
Gästhem och pensionat	1	1	2	2	-	1	7	19
Stugbyar	7	1	4	3	2	-	17	62
Campingplatser	-	1	1	1	-	1	4	14

**Tabell 17: Anlända gäster och övernattningar 2000-2009 efter region och år**

År	Ankomna gäster		Övernattningar		Genomsnittlig vistelse	
	Skärgården	ÅLAND	Skärgården	ÅLAND	Skärgården	ÅLAND
2000	34 824	<b>264 721</b>	61 499	<b>562 571</b>	1,8	<b>2,1</b>
2001	34 937	<b>253 691</b>	60 905	<b>539 893</b>	1,7	<b>2,1</b>
2002	35 133	<b>252 639</b>	65 029	<b>539 587</b>	1,9	<b>2,1</b>
2003	33 281	<b>239 514</b>	61 478	<b>519 858</b>	1,8	<b>2,2</b>
2004	29 580	<b>224 770</b>	57 033	<b>483 148</b>	1,9	<b>2,1</b>
2005	25 735	<b>214 648</b>	52 957	<b>473 269</b>	2,1	<b>2,2</b>
2006	33 812	<b>235 087</b>	62 014	<b>493 625</b>	1,8	<b>2,1</b>
2007	36 085	<b>225 007</b>	62 642	<b>476 983</b>	1,7	<b>2,1</b>
2008	31 662	<b>221 465</b>	57 477	<b>491 151</b>	1,8	<b>2,2</b>
2009	28 343	<b>207 566</b>	49 999	<b>442 527</b>	1,8	<b>2,1</b>
<b>Procent</b>						
2000	13,2	<b>100,0</b>	10,9	<b>100,0</b>	83,1	<b>100,0</b>
2001	13,8	<b>100,0</b>	11,3	<b>100,0</b>	81,9	<b>100,0</b>
2002	13,9	<b>100,0</b>	12,1	<b>100,0</b>	86,7	<b>100,0</b>
2003	13,9	<b>100,0</b>	11,8	<b>100,0</b>	85,1	<b>100,0</b>
2004	13,2	<b>100,0</b>	11,8	<b>100,0</b>	89,7	<b>100,0</b>
2005	12,0	<b>100,0</b>	11,2	<b>100,0</b>	93,3	<b>100,0</b>
2006	14,4	<b>100,0</b>	12,6	<b>100,0</b>	87,3	<b>100,0</b>
2007	16,0	<b>100,0</b>	13,1	<b>100,0</b>	81,9	<b>100,0</b>
2008	14,3	<b>100,0</b>	11,7	<b>100,0</b>	81,9	<b>100,0</b>
2009	13,7	<b>100,0</b>	11,3	<b>100,0</b>	82,7	<b>100,0</b>

Tabell 18: Övernattningar 2000-2009 efter region, typ och år

År	Övernattningar totalt		Hotell och gästhem		Stugbyar och camping	
	Skärgården	ÅLAND	Skärgården	ÅLAND	Skärgården	ÅLAND
2000	61 499	<b>562 571</b>	22 283	<b>230 671</b>	39 216	<b>331 900</b>
2001	60 905	<b>539 893</b>	21 928	<b>229 088</b>	38 977	<b>310 805</b>
2002	65 029	<b>539 587</b>	23 159	<b>224 546</b>	41 870	<b>315 041</b>
2003	61 478	<b>519 858</b>	22 421	<b>222 955</b>	39 057	<b>296 903</b>
2004	57 033	<b>483 148</b>	20 725	<b>216 278</b>	36 308	<b>266 870</b>
2005	52 957	<b>473 269</b>	19 576	<b>209 748</b>	33 381	<b>263 521</b>
2006	62 014	<b>493 625</b>	18 353	<b>224 745</b>	43 661	<b>268 880</b>
2007	62 642	<b>476 983</b>	18 842	<b>221 118</b>	43 800	<b>255 865</b>
2008	57 477	<b>491 151</b>	20 604	<b>228 700</b>	36 873	<b>262 451</b>
2009	49 999	<b>442 527</b>	17 109	<b>227 724</b>	32 890	<b>214 803</b>
<b>Procent</b>						
2000	10,9	<b>100,0</b>	9,7	<b>100,0</b>	11,8	<b>100,0</b>
2001	11,3	<b>100,0</b>	9,6	<b>100,0</b>	12,5	<b>100,0</b>
2002	12,1	<b>100,0</b>	10,3	<b>100,0</b>	13,3	<b>100,0</b>
2003	11,8	<b>100,0</b>	10,1	<b>100,0</b>	13,2	<b>100,0</b>
2004	11,8	<b>100,0</b>	9,6	<b>100,0</b>	13,6	<b>100,0</b>
2005	11,2	<b>100,0</b>	9,3	<b>100,0</b>	12,7	<b>100,0</b>
2006	12,6	<b>100,0</b>	8,2	<b>100,0</b>	16,2	<b>100,0</b>
2007	13,1	<b>100,0</b>	8,5	<b>100,0</b>	17,1	<b>100,0</b>
2008	11,7	<b>100,0</b>	9,0	<b>100,0</b>	14,0	<b>100,0</b>
2009	11,3	<b>100,0</b>	7,5	<b>100,0</b>	15,3	<b>100,0</b>



## De senaste statistikrapporterna från ÅSUB

2008:1	Löner för offentligt anställda på Åland 2005-2006
2008:2	Löner inom den privata sektorn 2006
2008:3	Valdeltagandet 2007
2008:4	Turiststatistik 2007
2008:5	Befolkningen 2007
2009:1	Kommunernas och kommunalförbundens ekonomi och verksamhet 2007
2009:1	Kommunernas och kommunalförbundens ekonomi och verksamhet 2007
2009:2	Turiststatistik 2008
2009:3	Avfallsstatistik 2008
2009:4	Löner inom den privata sektorn 2008
2009:5	Uppföljning av trafikolyckor i Mariehamn
2009:6	Löner för offentligt anställda på Åland 2007-2008
2009:7	Befolkningen 2008
2009:8	Kommunernas och kommunalförbundens ekonomi och verksamhet 2008
2010:1	Turiststatistik 2009
2010:2	Kommunala befolkningsscenarier

# ÅLANDS STATISTIK OCH UTREDNINGSGSBYRÅ

Ålands statistik- och utredningsbyrå, ÅSUB, är en fristående enhet vars huvuduppgift är att verka som Ålands officiella statistikmyndighet och bedriva kvalificerad utrednings- och forskningsverksamhet.

ÅSUB producerar fortlöpande aktuell statistik inom en rad olika samhällsområden. Tyngdpunkten i analysverksamheten utgörs av utredningar inom det ekonomiska-politiska området. Statistiska sammanställningar publiceras regelbundet i serierna ÅSUB Statistik och ÅSUB Statistikmeddelande, medan serien ÅSUB Rapport innehåller utredningar, analyser och annan information om Ålands ekonomi och samhälle.

Mer information om verksamheten och publikationer finns på ÅSUB:s hemsida [www.asub.ax](http://www.asub.ax)



ÅLANDS STATISTIK- OCH  
UTREDNINGSGSBYRÅ

Tfn +358 (0)18 25490  
Fax +358 (0)18 19495  
[info@asub.ax](mailto:info@asub.ax)  
[www.asub.ax](http://www.asub.ax)

Ålandsvägen 26  
PB 1187  
AX-22 111 MARIEHAMN