

Ålands ekonomi under 2000-talet

Diskussion om den åländska ekonomins utveckling

Oktober 2023, Katarina Fellman, Johan Flink och Robin Lähde

Uppdrag och bakgrund



Syftet med sammanställningen

- Syftet med presentationen är att ge en överblick av utvecklingen av den åländska ekonomin under 2000-talet, med Åland som medlem i EU och med givna undantag.
- Sammanställningen betonar vikten av att beakta flera nyckeltal då den komplexa ekonomin analyseras.
- Uppdraget har inte omfattat beräkningar av utfallet för skattegränsens kostnader eller intäkter.
- Tillgången på data har styrt vilka indikatorer som analyseras
- Merparten av materialet i den här presentationen grundar sig på uppdateringar från rapporten "Ålands ekonomi under EU-medlemskapets första 25 år" (ÅSUB Rapport 2022:1)

Vad har EU för mål och visioner?

Det europeiska samarbetet inleddes för att hindra kapprustning och öka det fredliga utbytet mellan länderna. EU fyller i första hand politiska syften och har först i andra hand ekonomiska mål:

- Lägre handelshinder – inre marknad: fri rörelse av kapital, varor, tjänster och människor
- Främja regional sammanhållning – minska regionala skillnader
- Främja konkurrens – ökad produktivitet, lägre priser
- Stödja forskning och utveckling
- Miljöskydd, övergång till hållbar utveckling etc. etc.

Åländska särlösningar inom EU (Protokoll 2 om Åland)

- Åland står utanför EUs mervärdesskatteharmonisering, punktskatter och annan indirekt beskattning
- Den åländska hembygdsrätten som villkor för köp av fast egendom och erhållande av näringsrätt
- Bekräftande av Ålands folkrättsliga särställning

Bakgrunden till undantagen enligt Ålandsprotokollet (Protokoll 2 om Åland)

- Undantagen infördes med hänsyn till Ålands särställning enligt folkrätten
- Syftet är att bevara en livskraftig åländsk ekonomi och skall inte återverka negativt på unionsintressena eller unionens gemensamma politik.
- Undantaget skall inte återverka negativt på unionsintressena eller unionens gemensamma politik. Om kommissionen skulle finna att det inte är motiverat att behålla de bestämmelser om skatteundantaget, särskilt med tanke på sund konkurrens och egna intäkter, skall kommissionen förelägga rådet ändamålsenliga förslag.

Viktiga tidpunkter för Ålands ekonomi under EU-medlemskapet

- 1995: EU-inträde: nya marknadsvillkor, gemensam marknad, frihandel för jordbruksprodukter mm
- 1997: skattegränsen mellan Åland och övriga Finland synliggjordes
- 1999: tax-free försäljning inom EU upphörde
- 1999-2002: Euron införs
- 2004: EU-utvidgning, Estland medlem, Finland sänkte alkoholskatter, restitution av sjömännens skatter infördes

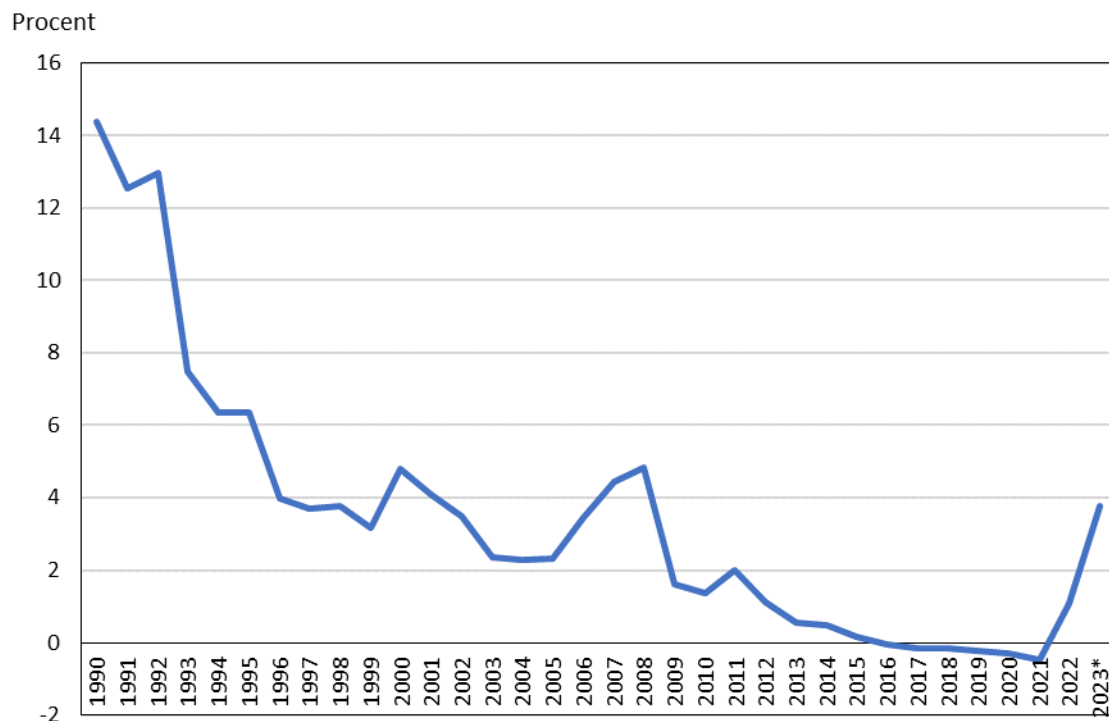
Den ekonomiska verksamhetsmiljön i EU



Stabilare ekonomisk verksamhetsmiljö: lägre transaktionskostnader

Räntorna har sjunkit betydligt när den finska kreditmarknaden blev en del av en större europeisk enhet

Figur. Helibor (1990-1998) och Euribor (1999-2023).

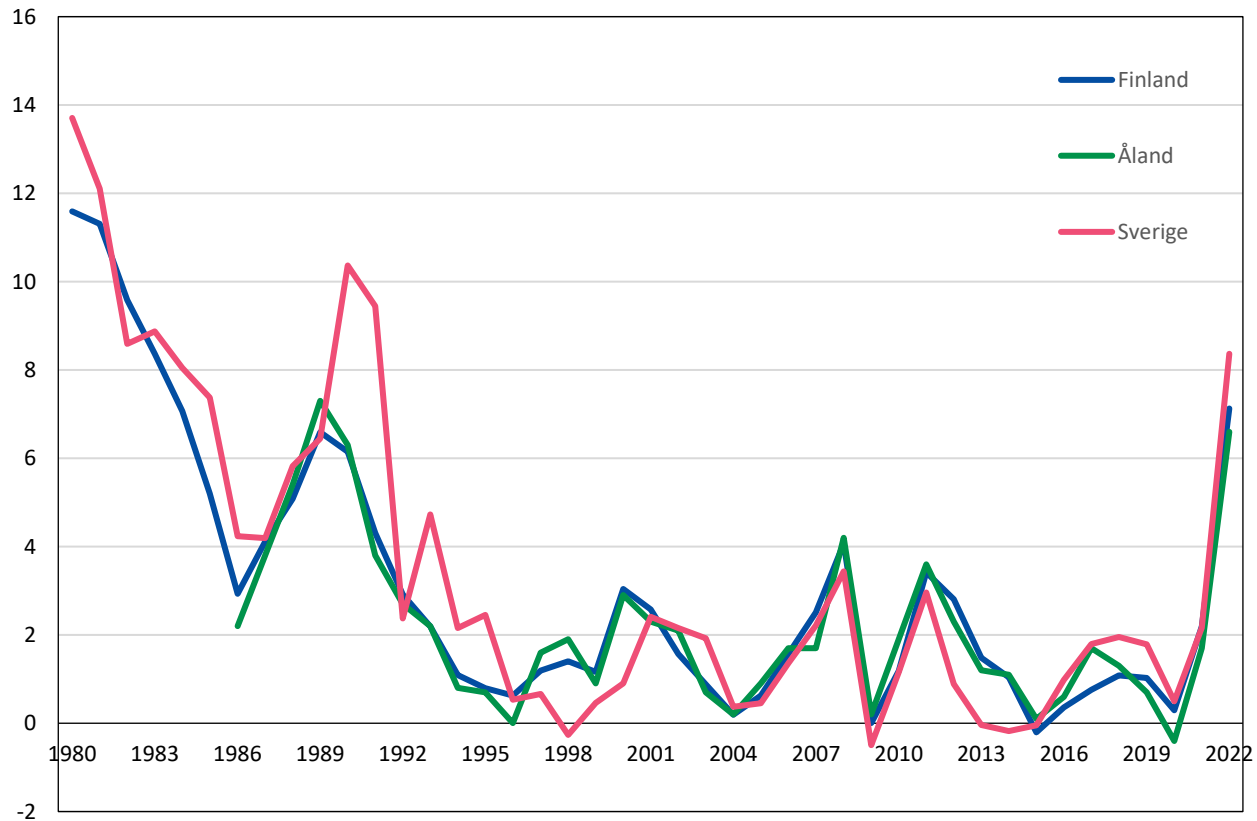


Källa: Statistikcentralen, Finlands Bank.

*Medeltal för januari-juli 2023.

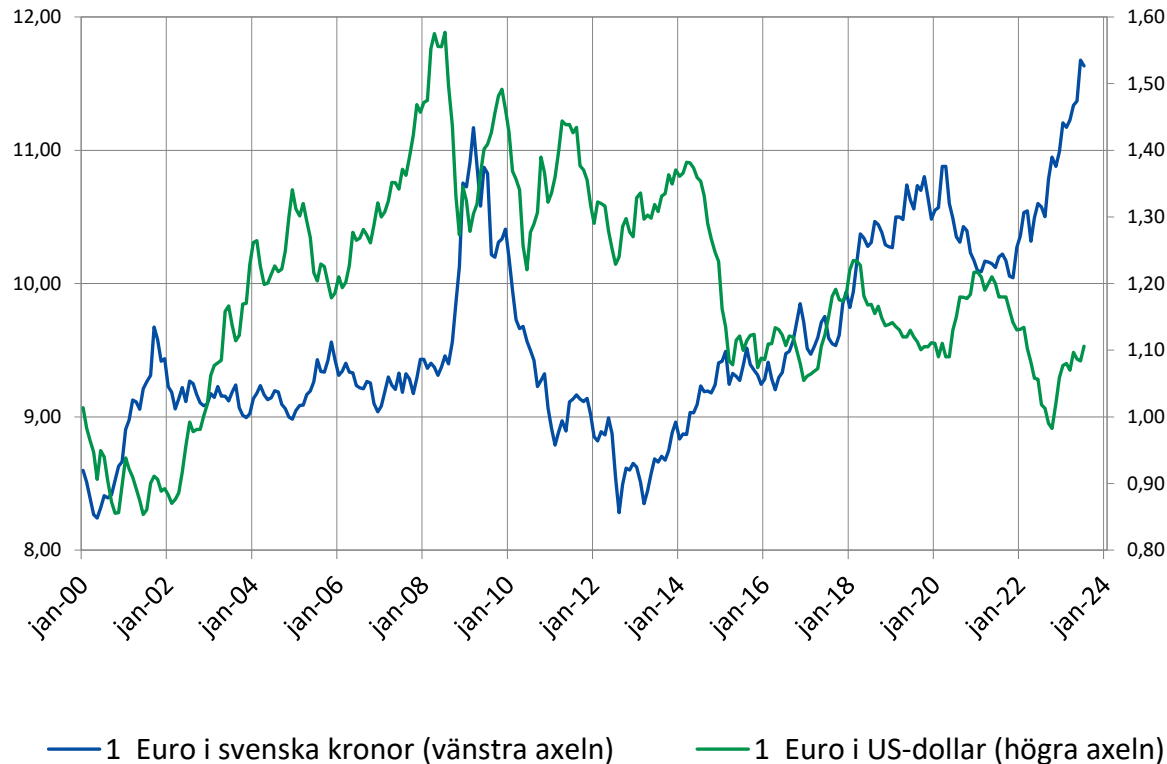
Stabilare ekonomisk verksamhetsmiljö

Lägre och stabilare inflation fram till 2022 har bidragit till tryggare beslutsförutsättningar inom privat och offentlig ekonomi



Källa: ÅSUB, Världsbanken

Variationer i valutakursen mellan euron och kronan respektive dollarn påverkar lönsamheten för näringslivet



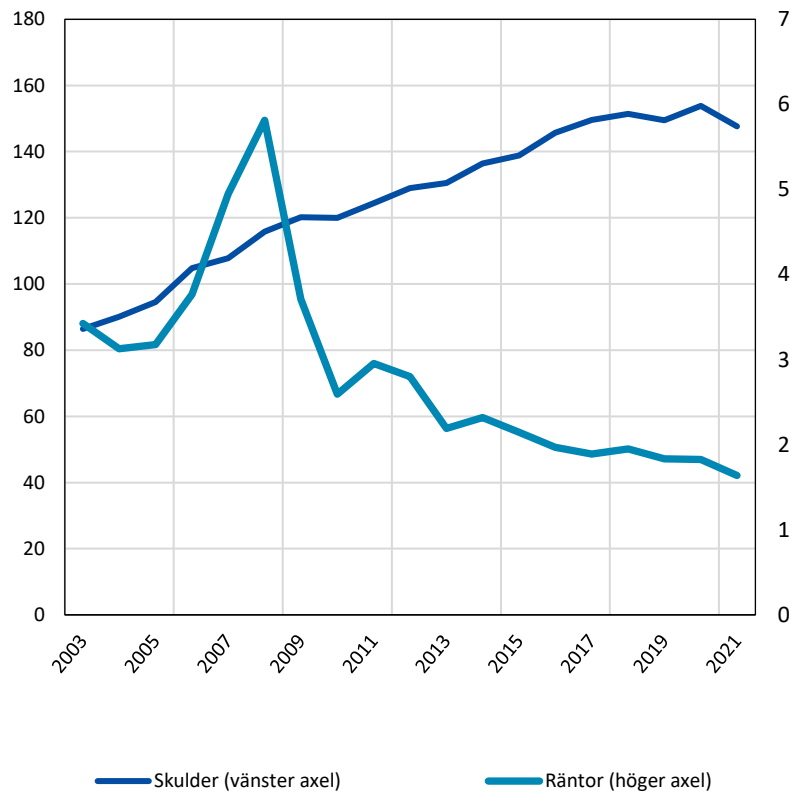
Den gemensamma valutan inom euroområdet minskar transaktions-kostnaderna både för företag och för enskilda medborgare.

Valutagränsen mot Sverige kvarstår.

Källa: Finlands Bank. ÅSUB bearbetning.

Hushållens skuldsättning har ökat markant under lågränteåren.

Figur. Bostadshushållens skulder och räntor på Åland, procent av disponibel inkomst, 2003-2021.



- Skuldernas andel av disponibel inkomst har ökat markant, men de låga räntorna har inneburit att räntekostnadernas andel på samma gång sjunkit.
- Det senaste årets stigande ränteläge innebär att räntornas andel av inkomsten kommer att öka väsentligt från och med 2022 (i år förväntas räntorna vara en större andel än de var 2008).

Totalproduktionen inom ekonomin

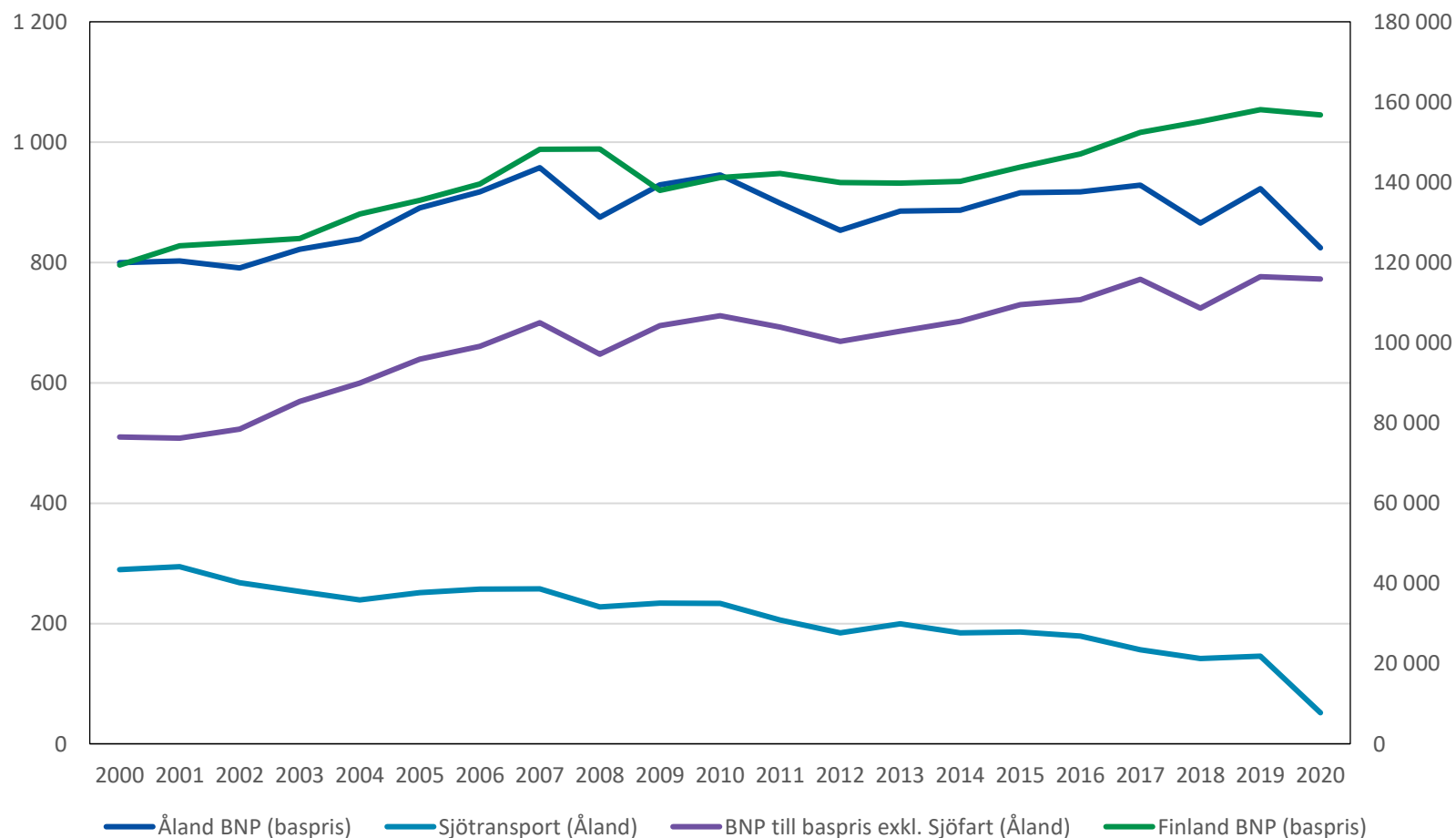


BNP (bruttonationalprodukt), definition

- BNP är värdet av ett lands producerade varor och tjänster under en period, t ex ett år. Fasta priser avser att ett basårs priser används som utgångspunkt för jämförelser. BNP kan beräknas på tre sätt; på basen av produktion, användning eller inkomst – här är utgångspunkten produktionen
- Förädlingsvärdet definieras som skillnaden mellan ett företags produktionsvärde och dess inköp från andra företag. Förädlingsvärdet är således den ökning av värdet av inköpta varor och tjänster som bearbetningen medför. Det summerade förädlingsvärdet för alla branscher är lika med BNP till producentpris.
- Produktionen i en region är inte detsamma som hushållens inkomster i samma region; dels eftersom hushållens inkomster kan härröra från andra regioner dels eftersom produktionen kan härröra från arbetsinsatser och kapital som "ägs" av enheter i andra regioner.

Sjöfartens andel av åländsk BNP har minskat under 2000-talet, både p.g.a. stagnation och p.g.a. flyttning av verksamhet från Åland genom till exempel flaggbyten.

Figur. Åländskt och finskt förädlingsvärde (miljoner euro, KPI-justerade fasta priser, (2000). Vänster axel åländsk data, höger axel finsk data)

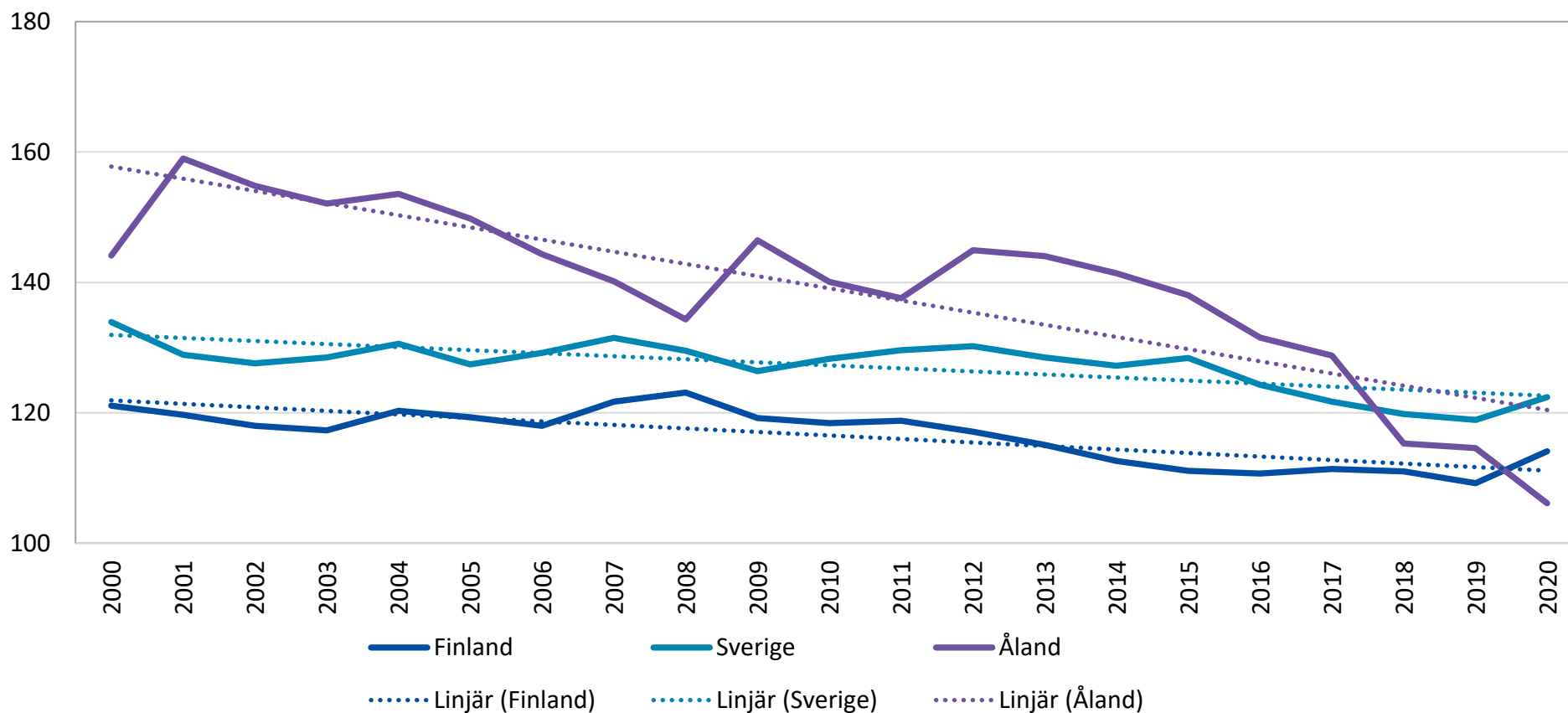


- Endast finskflaggade fartyg i åländska företag räknas som åländska arbetsplatser där produktionen inkluderas i det åländska förädlingsvärdet.

Ålands BNP/capita i förhållande till EU-27* har sjunkit över tid – föll under Finlands nivå under pandemiåret 2020

Index, EU27 köpkraftsjusterad BNP i löpande priser 2000-2020 per capita = 100

Procent (EU27 BNP/capita =100)

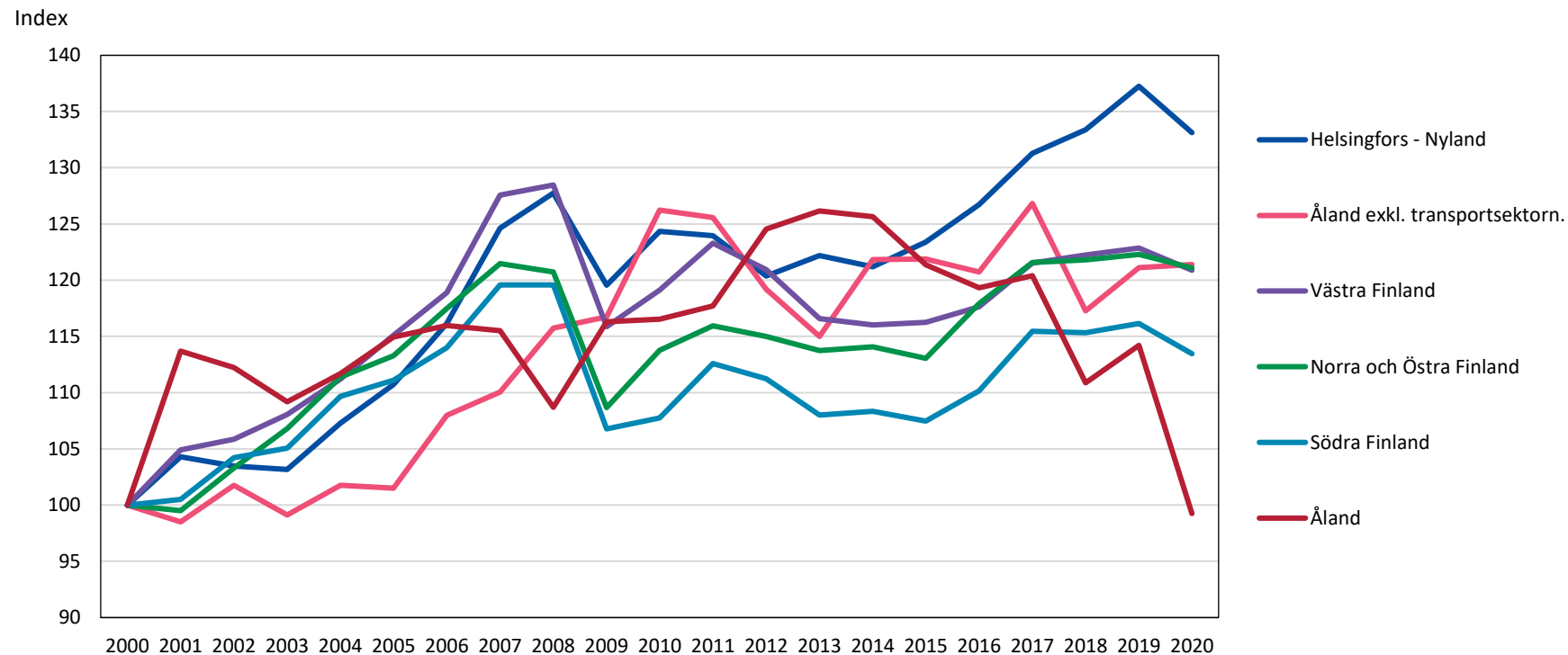


Källa: Eurostat, Statistikcentralen. ÅSUB bearbetning.

*Jämförelse mot EU27 = Storbritannien har rensats bort från EUs BNP/capita tidsserie för jämförbarhet.

Åländsk BNP exklusive transportsektorn har haft en liknande utveckling som övriga finska regioner

Figur. Bruttoförädlingsvärde till baspris, 2000-2020, fasta priser (2000), (index: 2000=100).



Kompletterande mått på produktivitet och välbefinnande

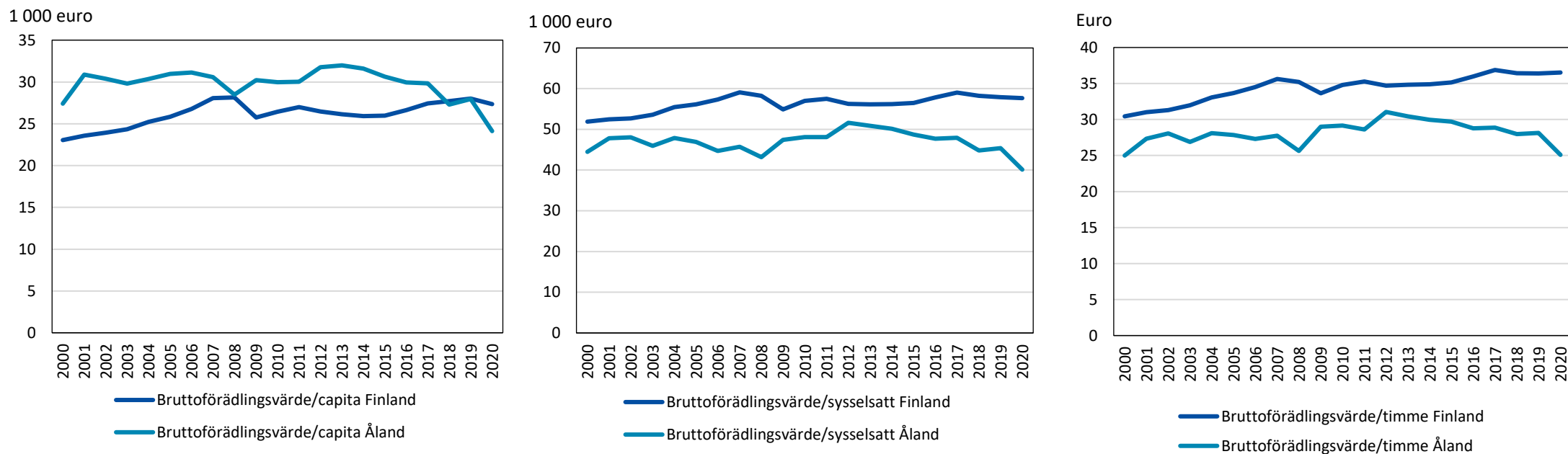


Perspektiv på BNP-utvecklingen

- Eftersom en del av den åländska produktionen sker genom arbetskraft boende utanför Åland försvåras användningen av BNP/capita som välstånds- och produktivetsmått för ålänningar.
- Alternativa relativa mått för jämförelser av produktivitet är produktionen per sysselsatt eller arbetad timme inom den åländska produktionen (se nästa sida).
- Alternativa mått för att jämföra välstånd är inkomst (se därpå följande sida).

Den åländska produktiviteten har under hela 2000-talet varit lägre än den finländska. Utvecklingen var svagare än den finländska de sista åren före pandemin.

Figurer. Olika relativa BNP-mått. Bruttoförädlingsvärde till baspris, fasta priser (2000).

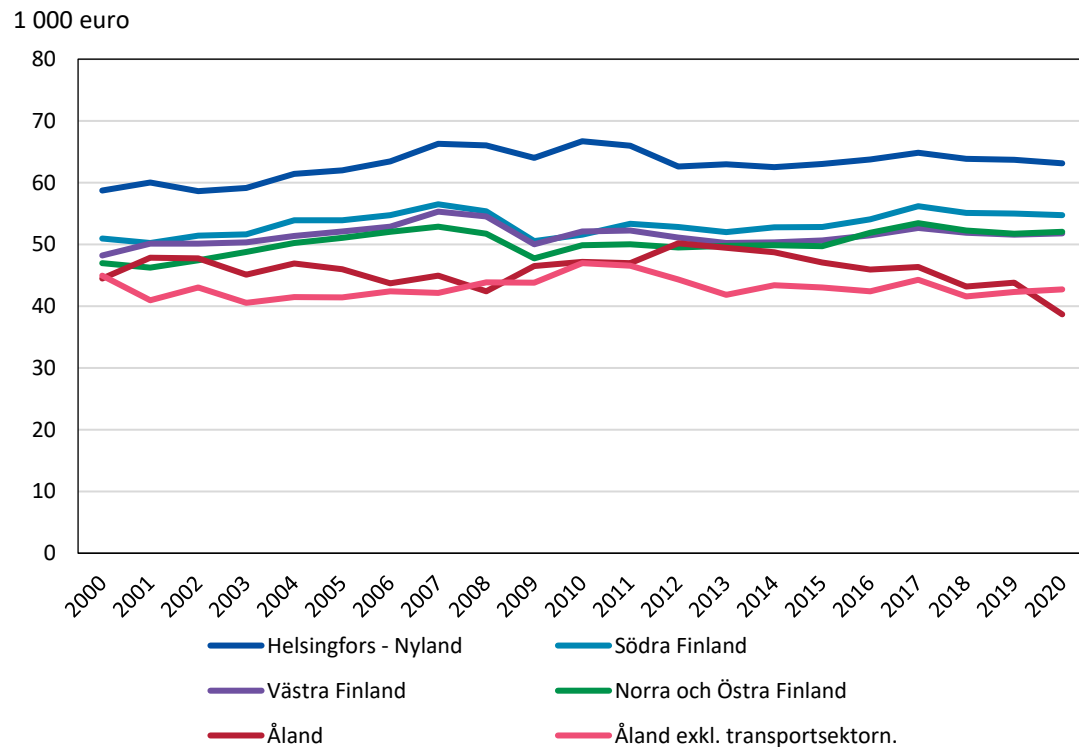


Källa: Statistikcentralens regionalräkenskaper, egen bearbetning

Not.: Här avses SCs uppskattning av sysselsatt arbetskraft inom produktionen, inte inom Åland boende sysselsatt arbetskraft, som ofta benämns "sysselsättning".

Den högsta produktiviteten finns i Helsingfors-Nyland. Ålands produktivitet har legat under övriga finska regioner de flesta år under 2000-talet.

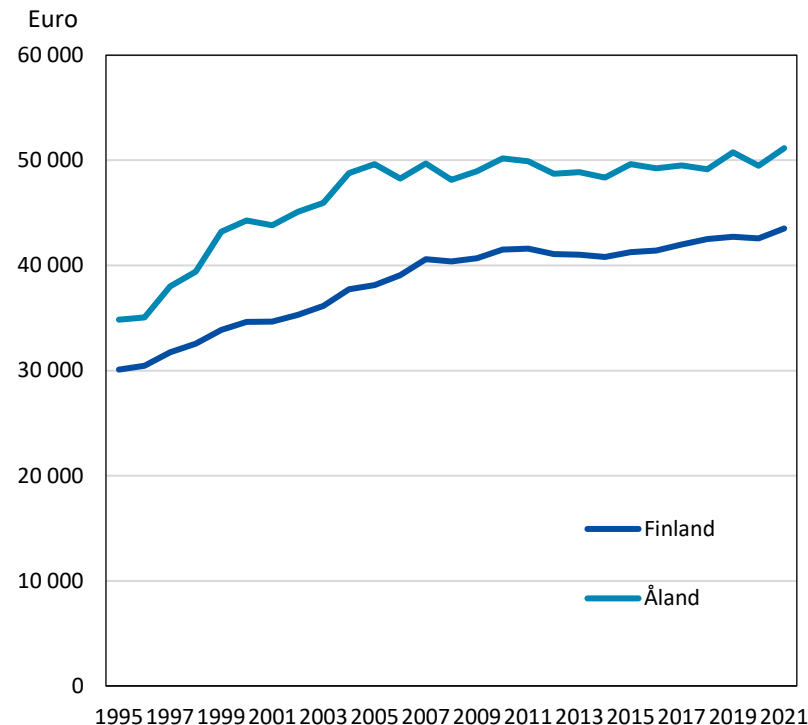
Figur. Bruttoförädlingsvärde till baspris per sysselsatt, 2000-2020, fasta priser (2000).



Källa: Statistikcentralens regionalräkenskaper, egen bearbetning

Not.: Här avses SCs uppskattning av sysselsatt arbetskraft inom produktionen, inte inom Åland boende sysselsatt arbetskraft, som ofta benämns "sysselsättning".

Hushållens disponibla penninginkomst på Åland och i Finland 1995–2021 (medelvärde, i 2021 års penningvärde)



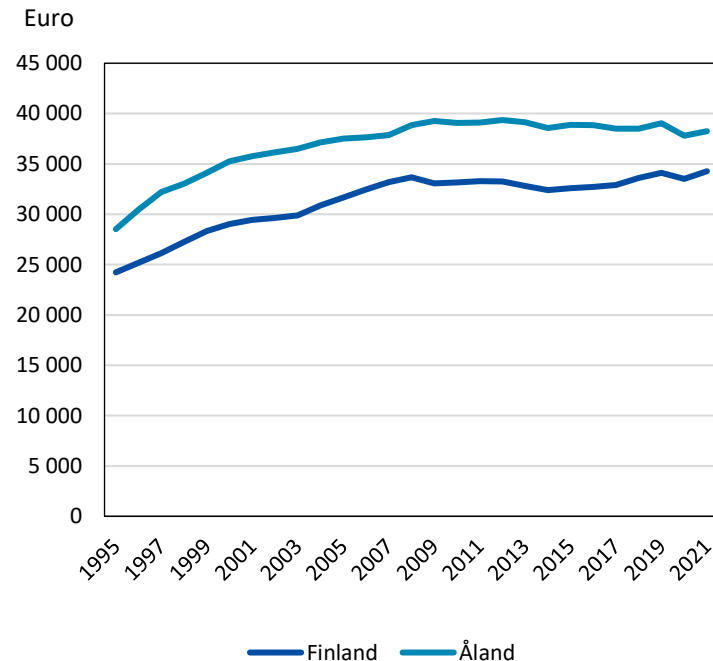
Disponibel penninginkomst räknas från hushållens bruttoinkomster som omfattar löneinkomster, företagarinkomster, kapitalinkomster och erhållna transfereringar. Betalda skatter subtraheras och skattefria transfereringar, som barnbidrag, bostadsbidrag och utkomststöd, läggs till.

Not: Uppgifterna för Finland inkluderar Åland. Observera att vissa beräkningsgrunder för inkomsterna uppdaterades och kompletterades 2010, vilket delvis påverkat statistikföringen.

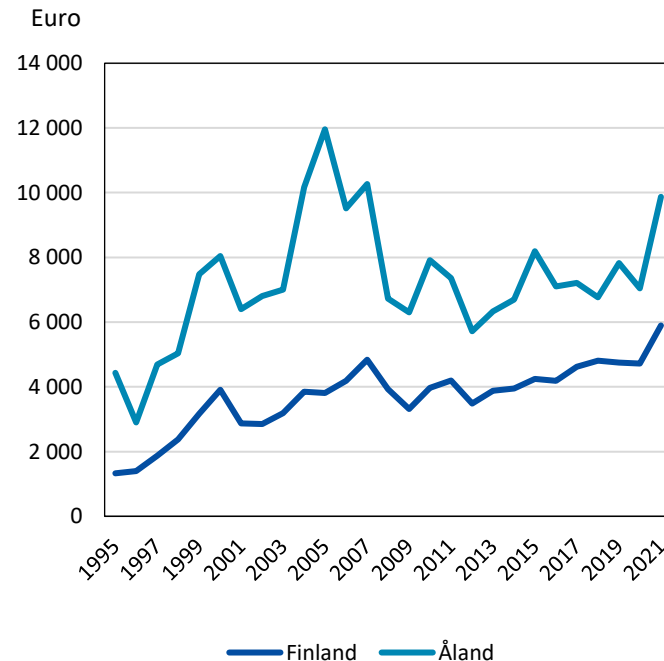
Källa: Statistikcentralen

De genomsnittliga inkomsterna är högre på Åland än i Finland. Både löner och kapitalinkomster är högre, men den relativa skillnaden är klart störst i kapitalinkomster.

Figur 1. Hushållens löneinkomster, (medelvärde, i 2021 års penningvärde)



Figur 2. Hushållens kapitalinkomster, (medelvärde, i 2021 års penningvärde)



Att de genomsnittliga löneinkomsterna är högre trots att produktivetsmåttan på föregående sida pekar på lägre BNP/sysselsatt kan ha flera delförklaringar, men den högre sysselsättningsgraden torde vara en viktig del.

Inkomstökningen har sedan åren kring finanskrisen varit svagare än tidigare både på Åland och i Finland.

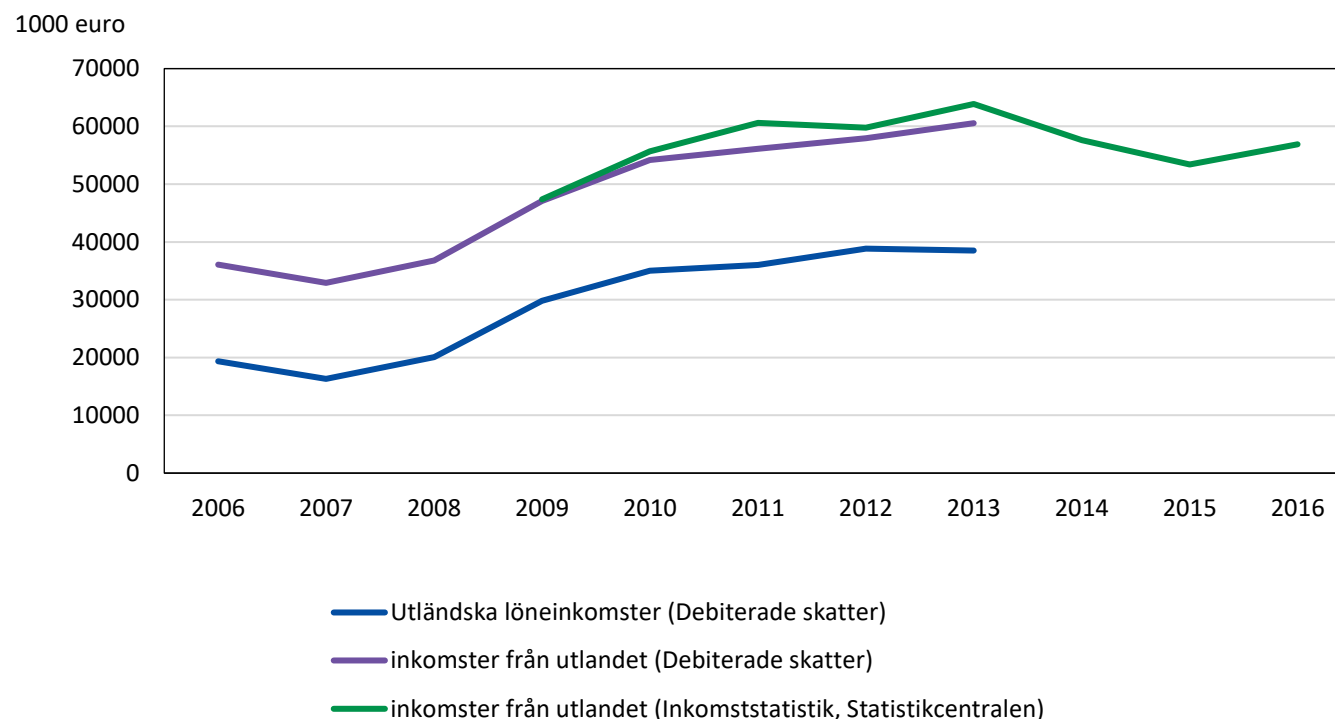
Källa: Statistikcentralen, egen bearbetning

Not.: Fasta priser enligt senaste statistikårets priser.

Inkomsterna från utlandet har ökat

- Medan effekten av ett utflaggat fartyg är negativ för BNP, kan effekten på faktorinkomster vara neutral ifall inhemska inkomster ersätts av utländska. (Bristande datatillgång påverkar tidsseriernas längd)

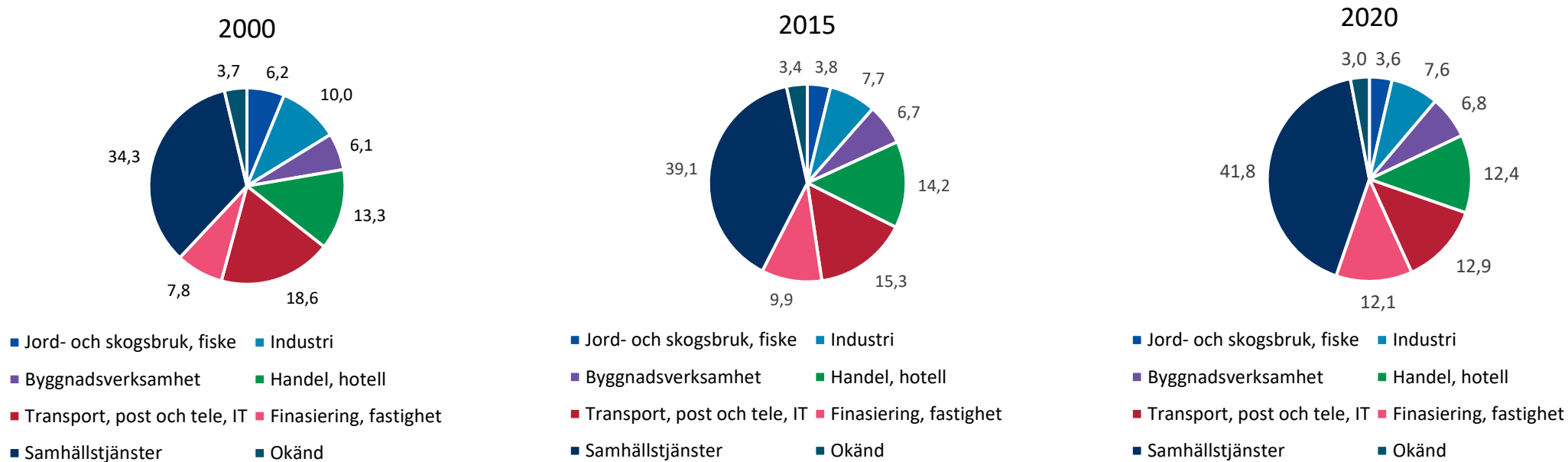
Figur. Inkomster från utlandet till Åland under en period av utflaggningar, 2016-års priser.



Källa: Statistikcentralen, skatteförvaltningen

Ålänningar arbetar idag i större utsträckning inom samhällstjänster, finansiering och IT än vid millennieskiftet. Mindre inom sjöfart, jordbruk och industri.

Figurer. Procentuell fördelning av sysselsatt arbetskraft bosatt på Åland.*

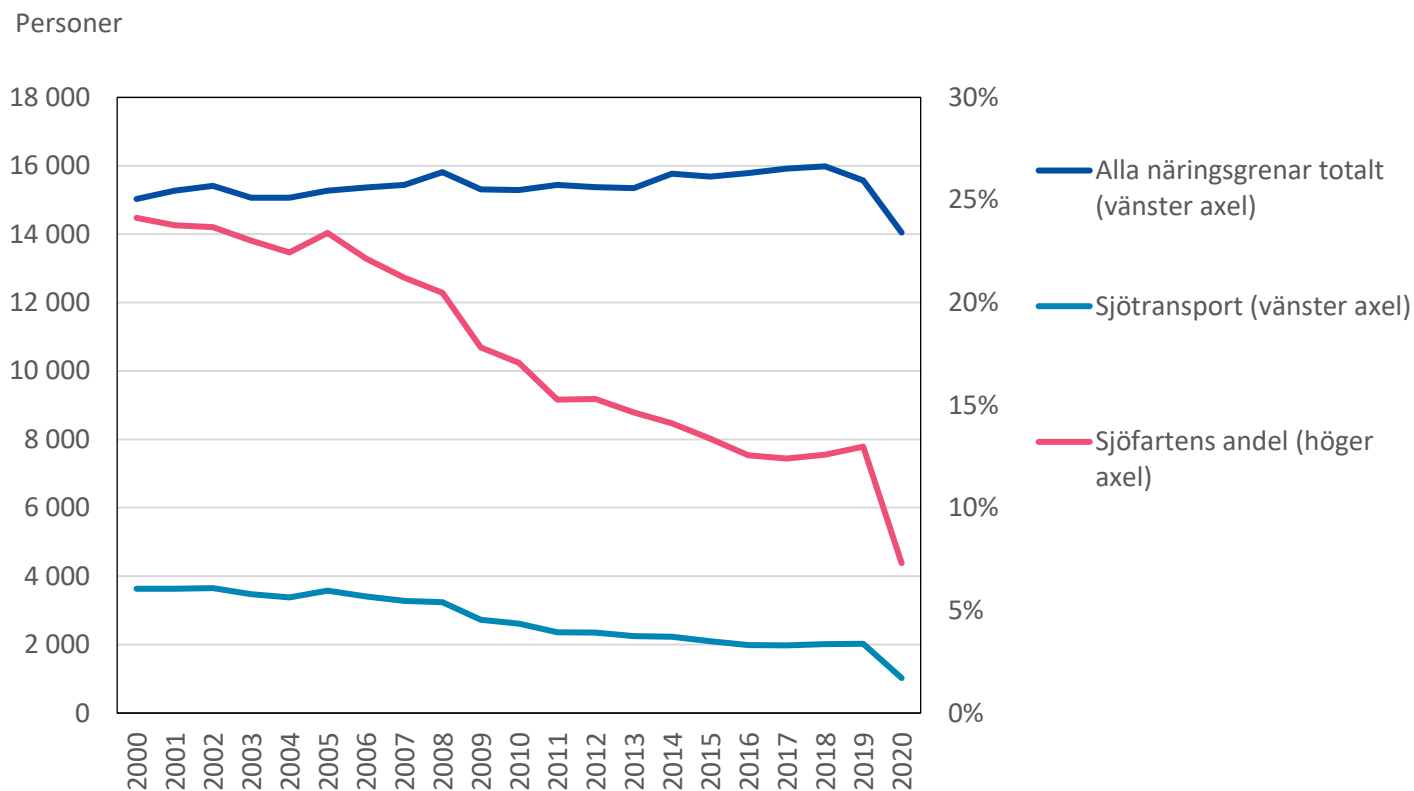


Källa: ÅSUB

*Observera att 2020 präglas av pandemin

Antalet personer som arbetar inom åländsk sjöfart*, inklusive personer bosatta utanför Åland minskade med cirka 1 600 personer 2000-2019.

Figur. Inom området arbetande 2000-2020.

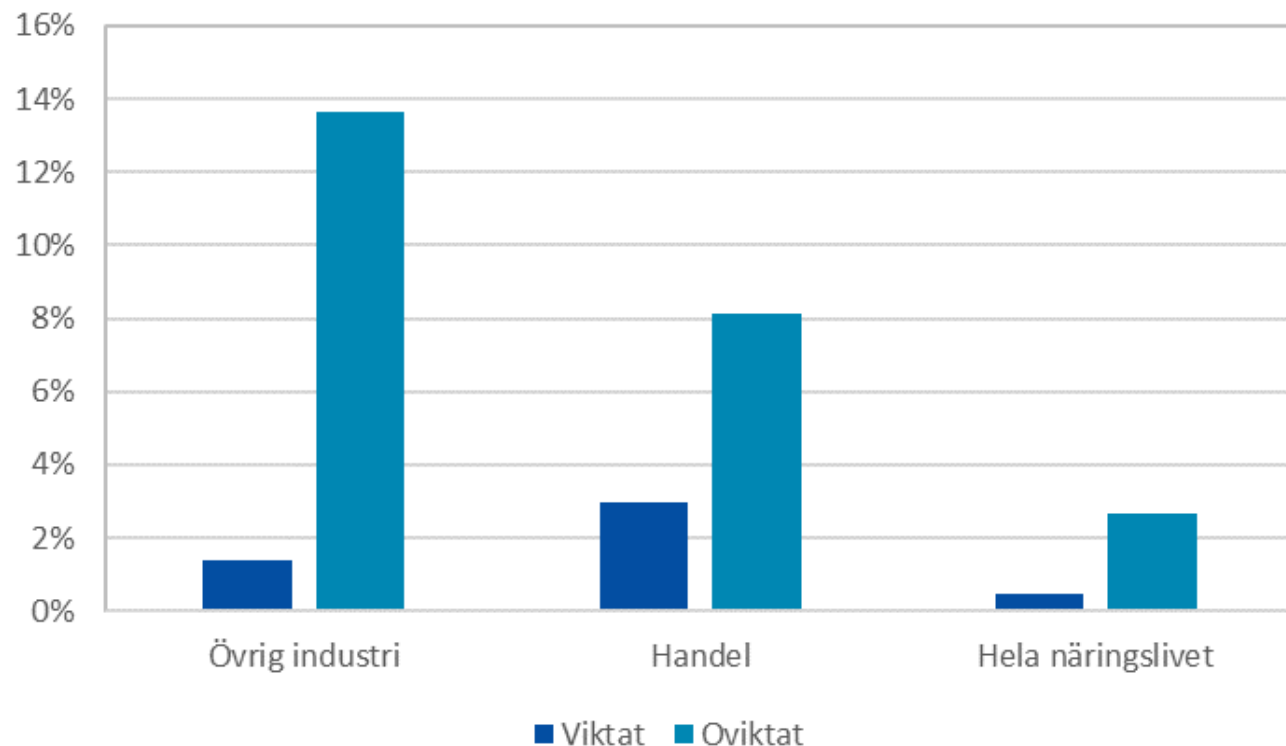


*Åländska arbetsplatser, enligt definition på tidigare sida.

**Handel med varor och tjänster,
inflyttning och arbetsmarknad**



Andel företag som år 2019 ansåg att skattegränsen utgör det största hindret för företagets verksamhet



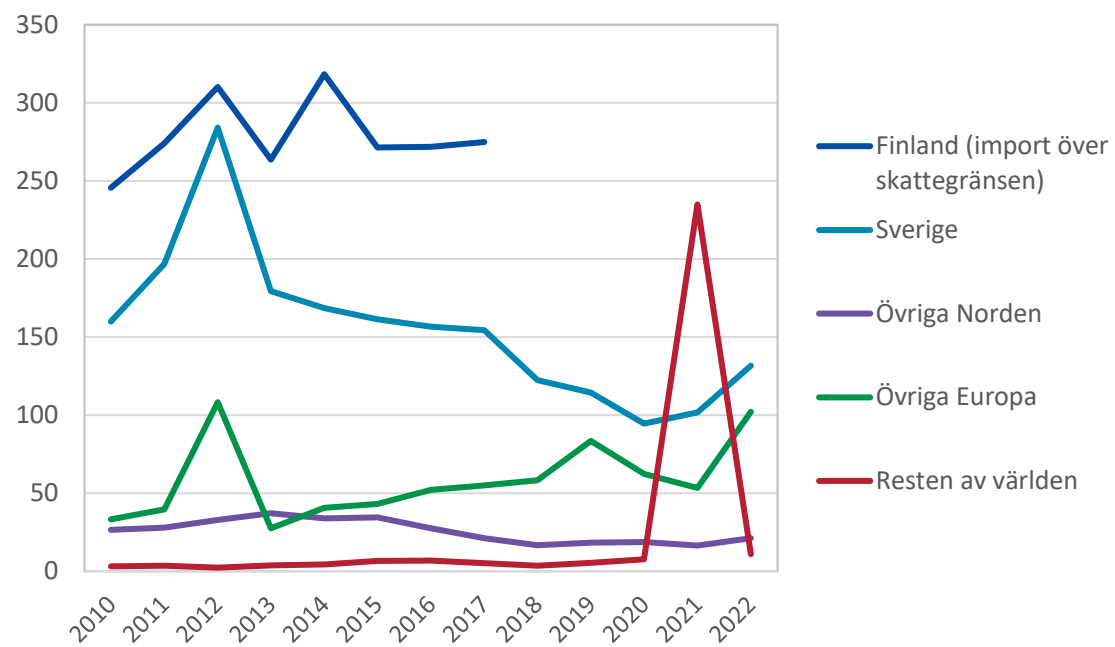
- Cirka 2,7 procent av företagen uppgav 2019 att skattegränsen är det största hindret för företagets utveckling.
- Inom övrig industri (exkl. livsmedel) och handel var skattegränsen det största hindret för verksamheten (stor andel export resp. import).
- Problemet upplevdes klart värre bland mindre företag, när företagsstorleken beaktades uppgav endast 0,5 procent av näringslivet 2019 skattegränsen som det största hindret.
- De senaste förändringarna av skattegränsen bedöms också vara mest utmanande för de mindre företagen

Källa: Enkät, tillväxtstudien, ÅSUB Rapport 2019:10

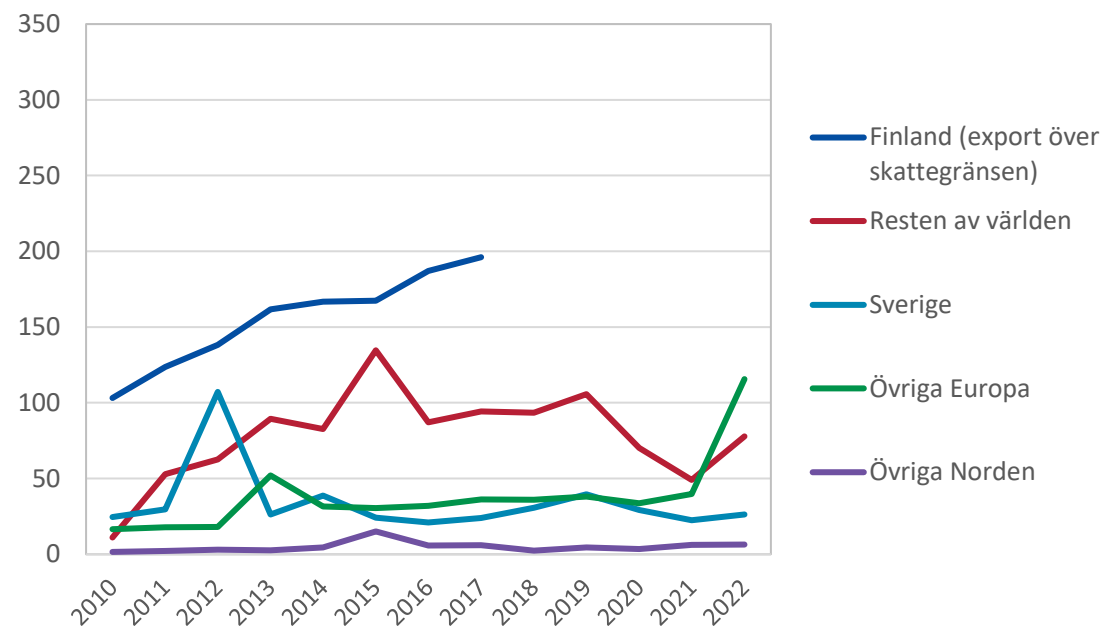
Finland (skattegränshandeln) dominerar både i export och import

Figurer. Ålands varuhandel 2010 - 2022, miljoner euro efter land.

Ålands varuimport 2010-2020



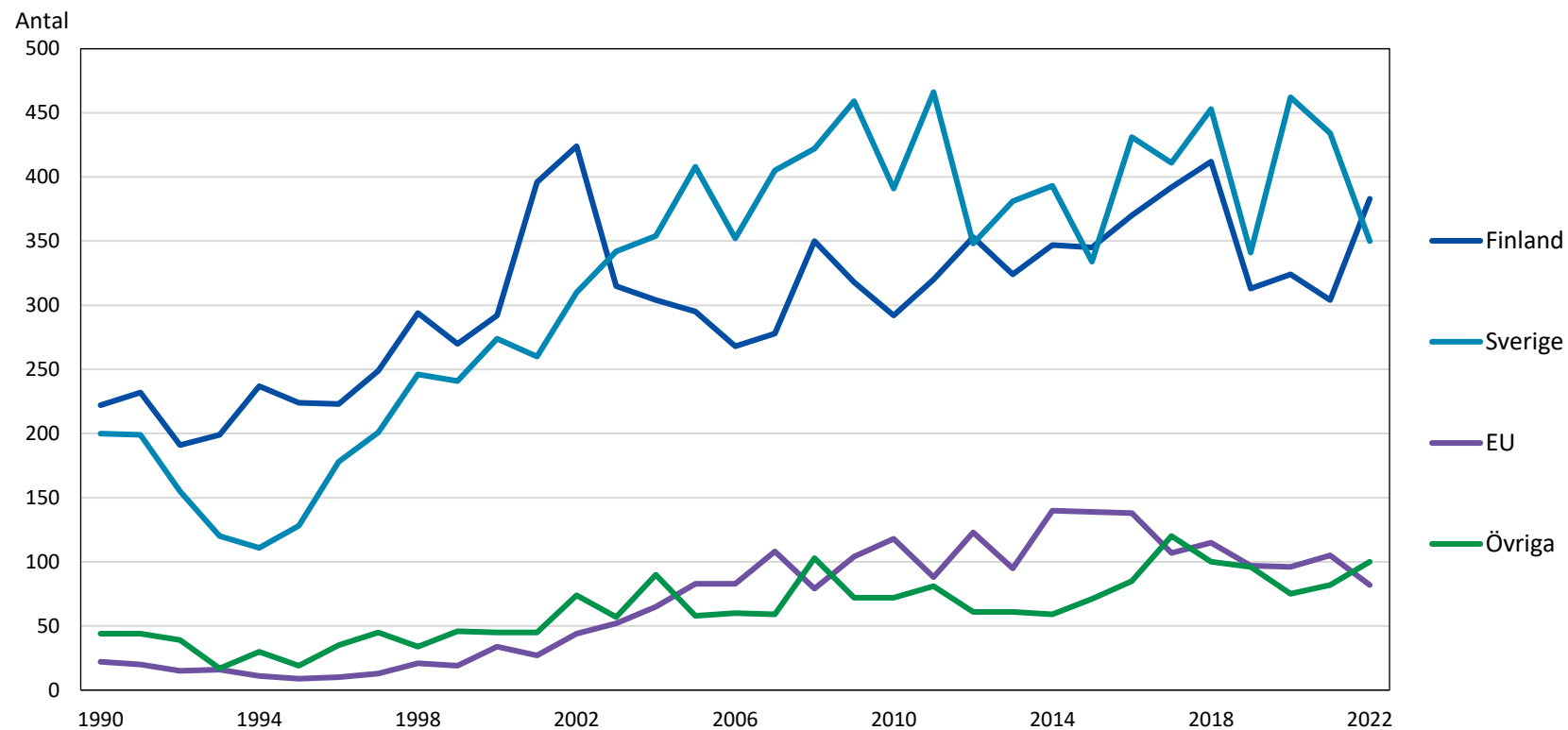
Ålands varuexport 2010-2020



Källa: ÅSUB varuhandelsstatistik. Notera att uppgifter för skattegränshandeln inte är tillgängliga för åren 2018 – 2022.

Växande inflyttning både från EU-länder och övriga världen

Inflyttning efter utflyttningsland (Sverige; Finland, övriga EU samt övriga länder) 1990 – 2022

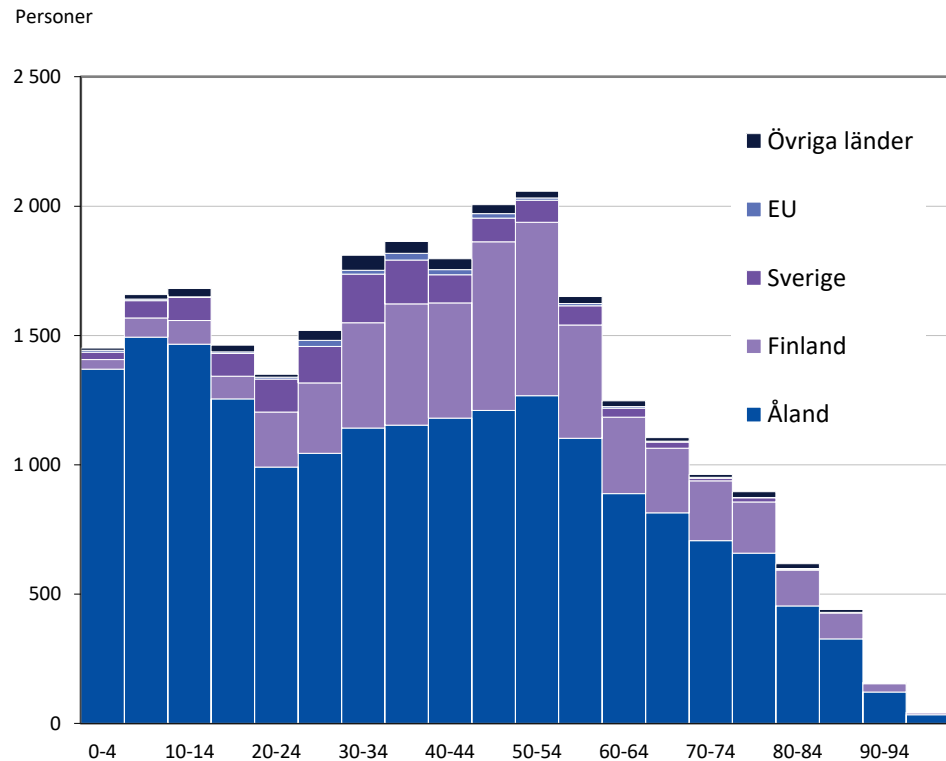


Källa: ÅSUB

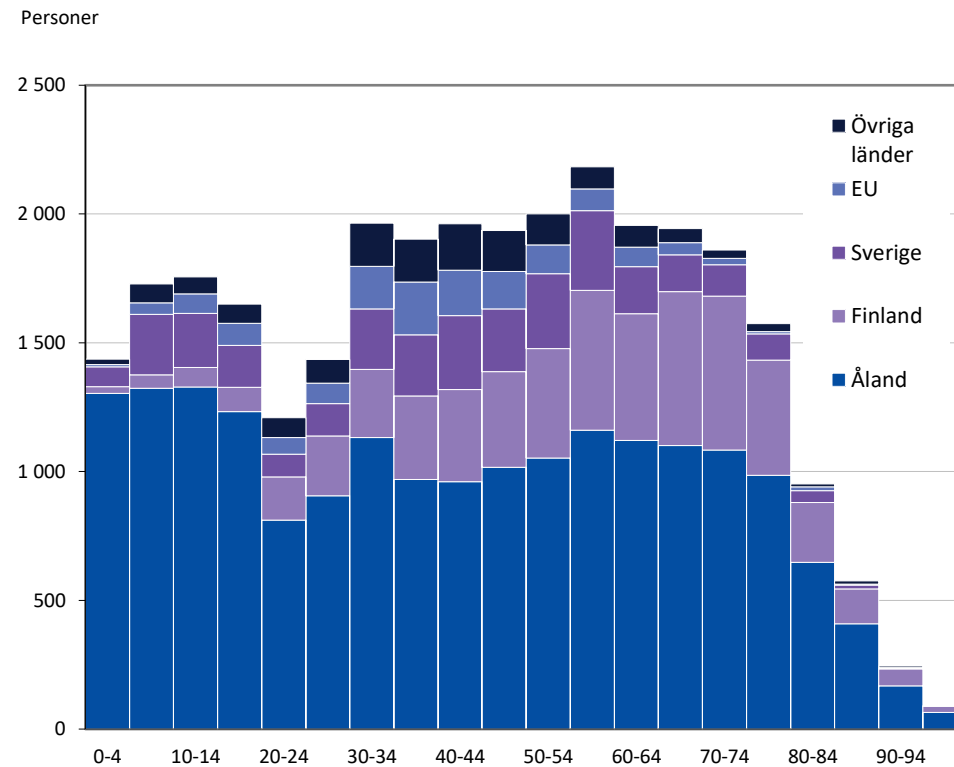
Invånare från EU och övriga världen var ett marginellt inslag i alla åldersgrupper 2000...

Och en betydande andel av den arbetsföra befolkningen 2022

Invånare efter födelse land 2000



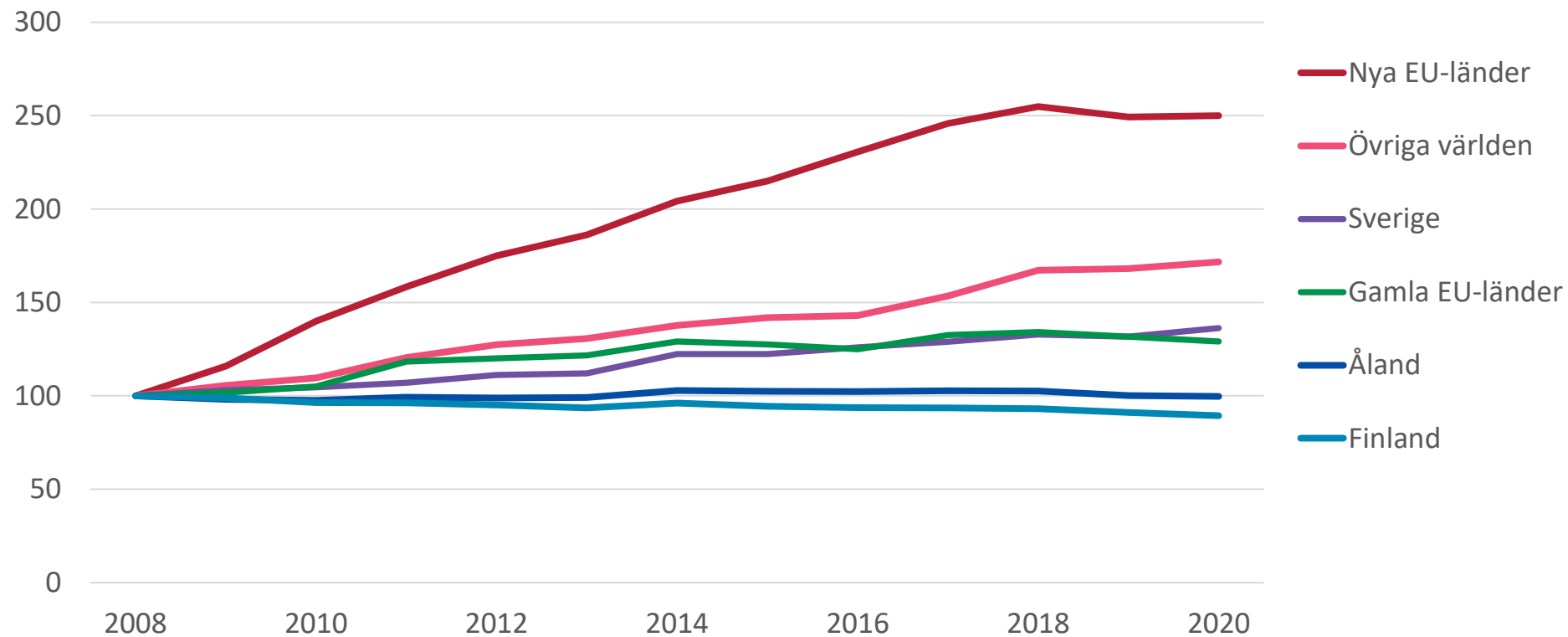
Invånare efter födelse land 2020



Inflyttningen har stor betydelse för arbetskraftens utveckling

Den åländska arbetskraftens utveckling efter födelseort (index 2008=100)

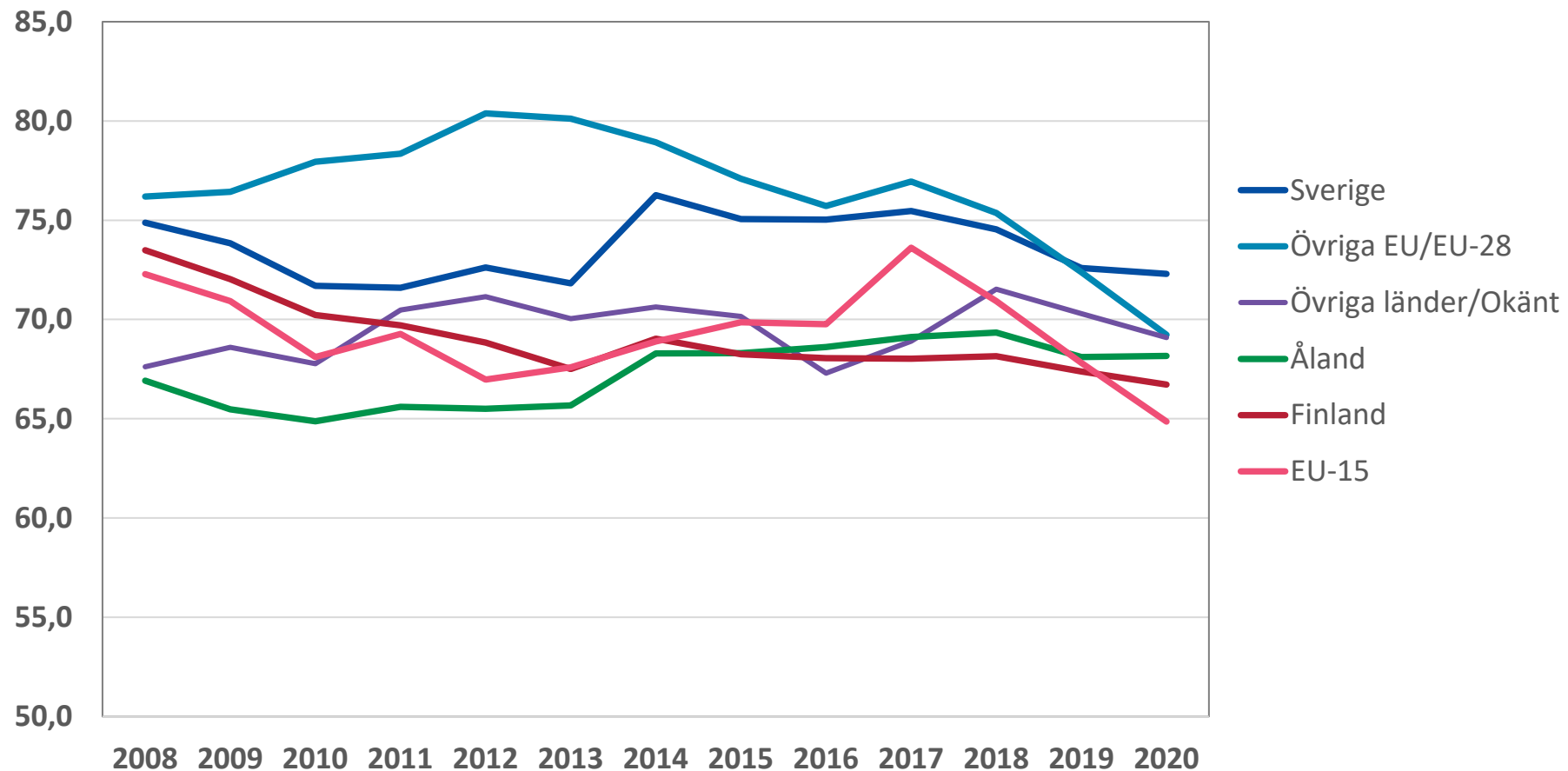
Index, 2008=100



Not: Storbritannien inkl. i Gamla EU-länder även 2020

Källa: ÅSUB Rapport 2021:1, ÅSUB arbetsmarknad

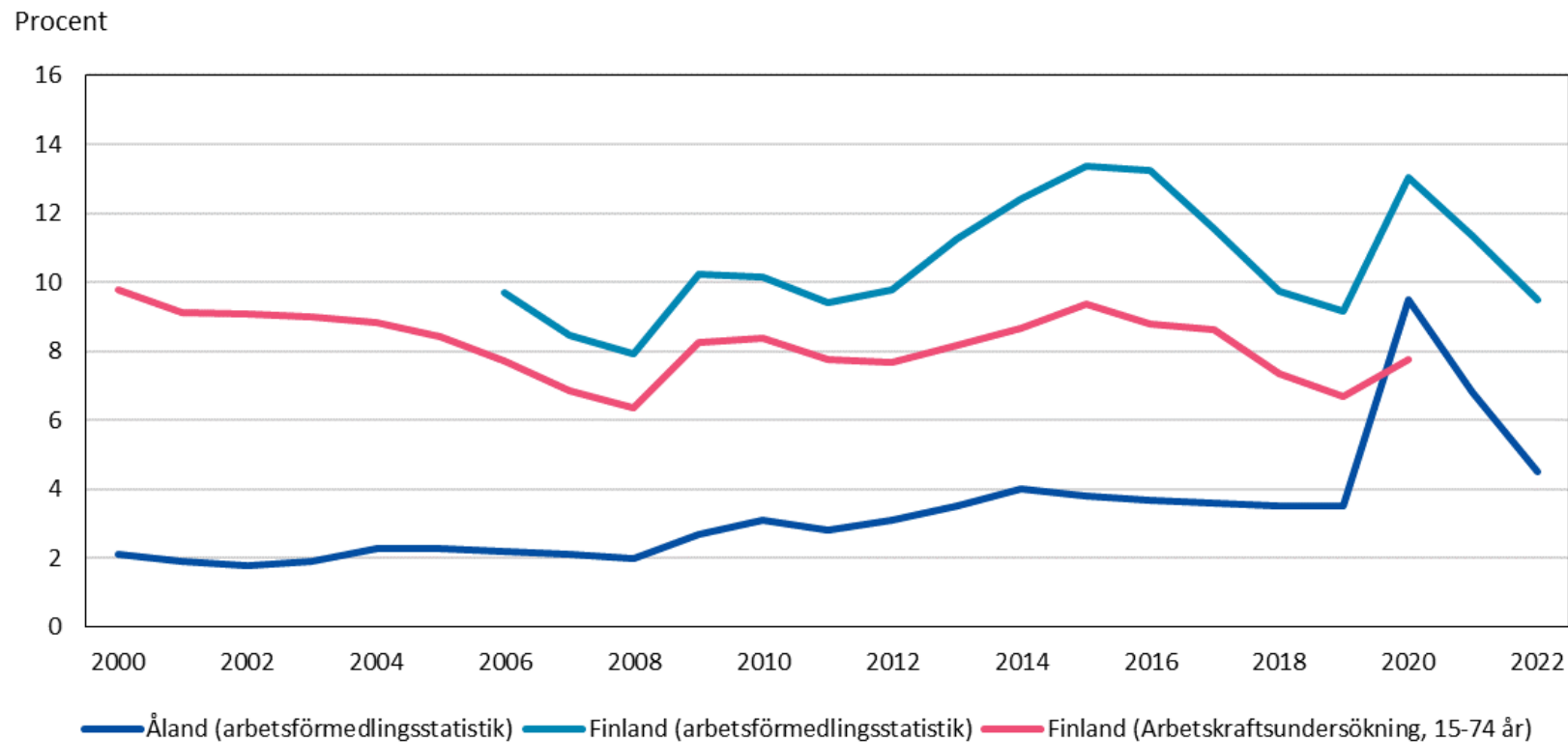
Deltagandegrad på arbetsmarknaden, arbetskraft/befolkning i arbetsför ålder (15-74 år)



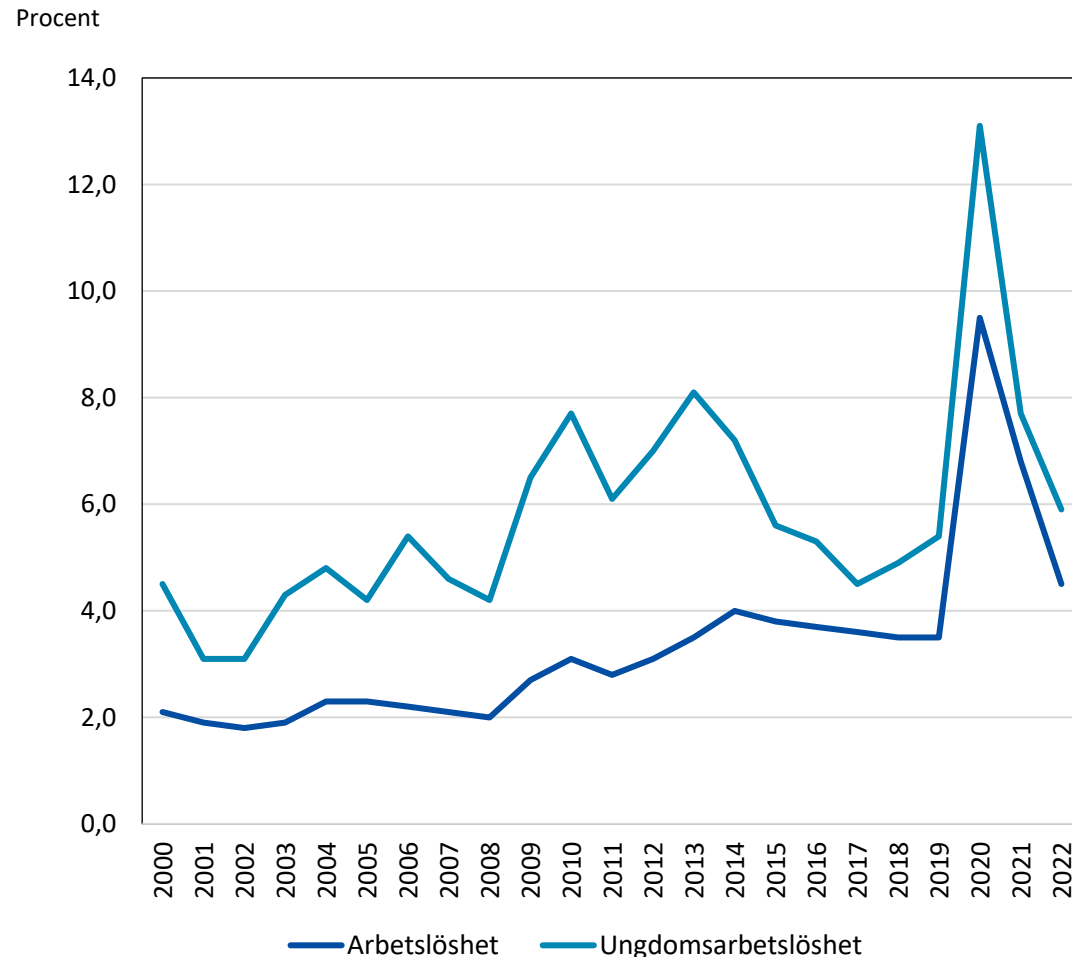
Källa: ÅSUB R2021:1, ÅSUB arbetsmarknad

Åland har generellt haft en mycket låg arbetslöshet, men den har inte sjunkit till samma nivåer som före 2008.

Figur. Relativ arbetslöshet 2000-2022, enligt registerstatistik respektive arbetskraftsundersökning (urval).



Även ungdomsarbetslösheten har mestadels varit låg, även om variationen är stor.

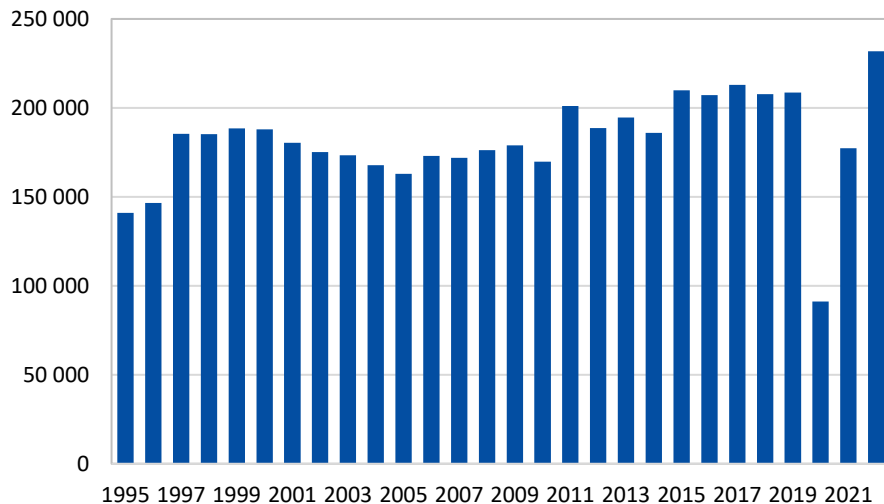


Ungdomsarbetslösheten inkluderar personer under 25 år.

Antal hotellövernattningar och inresande

Hotellövernattningar, 1995-2022

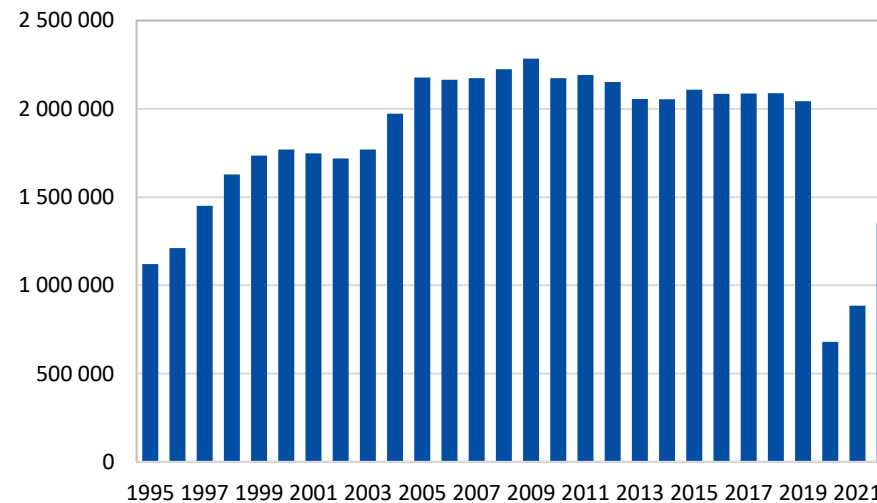
Antal hotellövernattningar



Källa: ÅSUB

Inresande till Åland, 1995-2022

Antal personer



Källa: ÅSUB

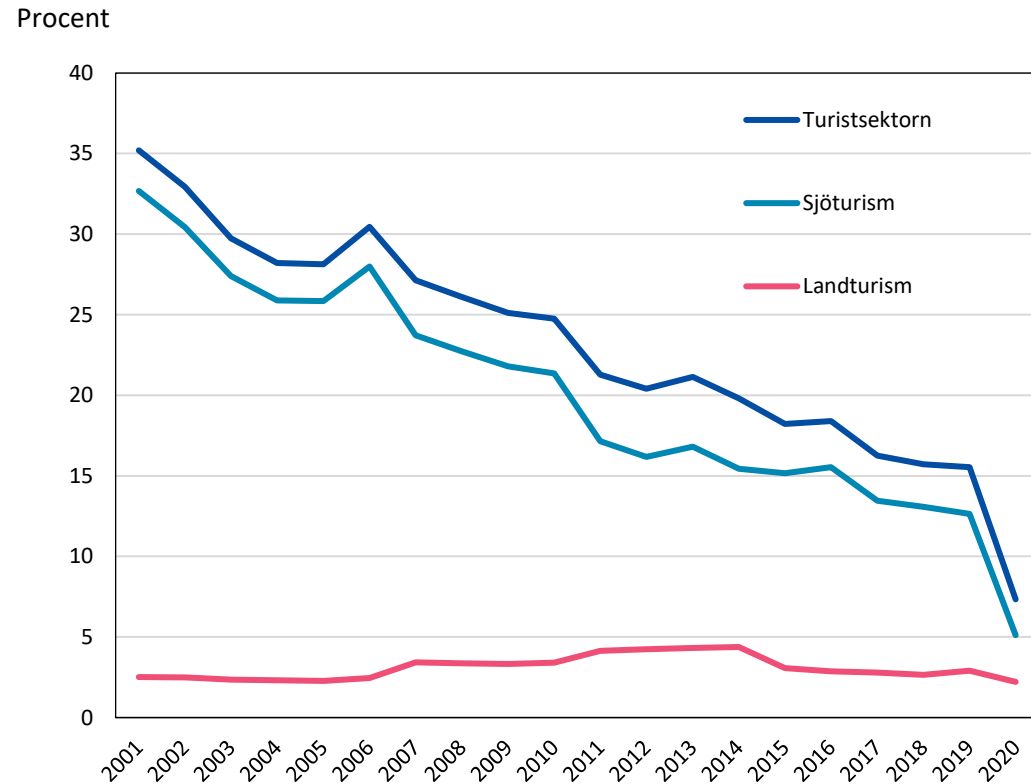
Inresande till Åland: Alla personer som stiger i land från passagerarfärjorna, landskapets skärgårdsfärjor och flygen. Här ingår även "picknickresenärer", med fartygsbyte på Åland. Dessutom ingår passagerarna på alla kryssningsfartyg som anländer till Åland. Personer som anländer till åländska gästhamnar med fritidsbåt ingår inte i statistiken.

Insamlingsmetoder och källor

Uppgifter till inresandestatistiken levereras av rederierna, Mariehamns hamn och Luftfartsverket. Uppgifterna till inkvarteringsstatistiken samlas in från inkvarteringsanläggningarna.

Turismens andel (totalt) av BNP har minskat i takt med sjöfartens minskande andel

Figur. Turismens andel av BNP (baspris), 2001-2020.



Källa: ÅSUB

Turismens andelar uppskattas genom en enkät till ett urval företag vart femte år, i samband med ÅSUBs turismundersökning. Resultatet (andelarna) kombineras med branschvis årlig data för förädlingsvärde. Våren 2024 publicerar ÅSUB nästa turismundersökning.

Analys av Åland i EU med syntetisk jämförelsemetod



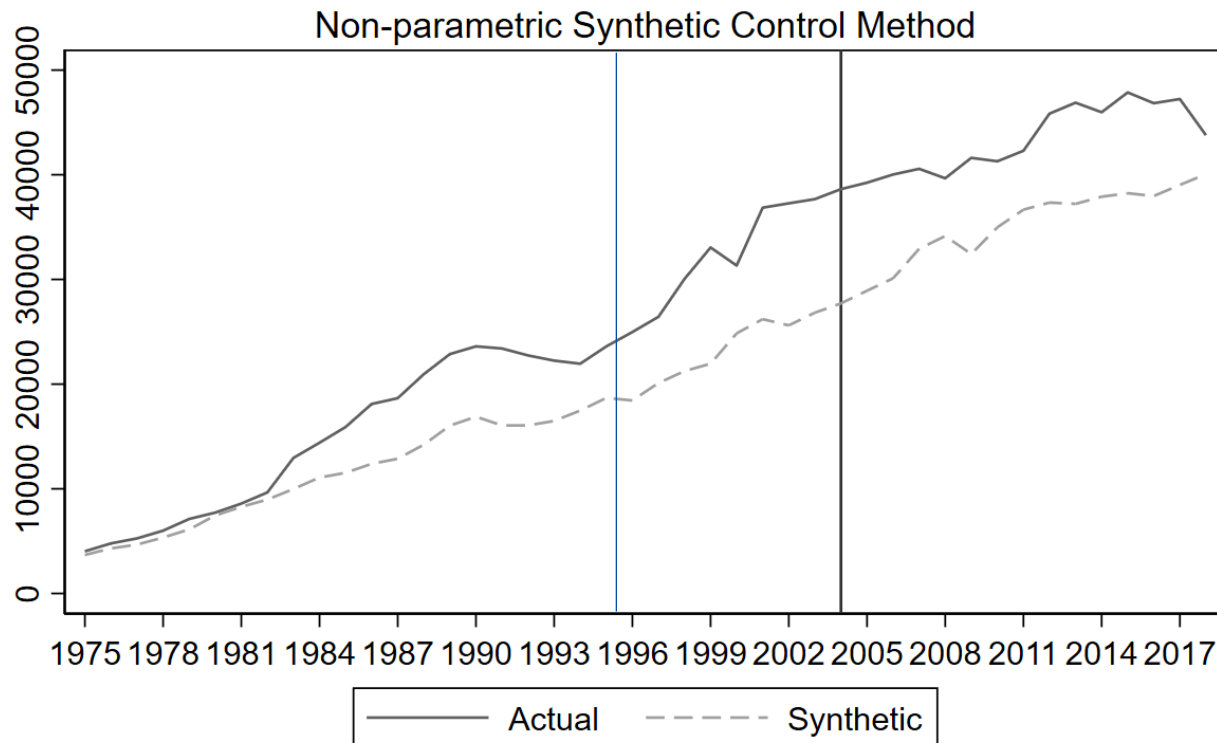
Analys av Ålands särlösningar i EU-fördraget med ”syntetisk kontrollmetod”

- Ett sätt att analysera effekterna av politiska åtgärder eller en större händelse är att jämföra utvecklingen i en region där motsvarande politiska åtgärd eller händelse inte har inträffat med den region där åtgärden genomfördes eller händelsen inträffade.
- Med den syntetiska kontrollmetoden estimeras effekten som en viss händelse eller politisk åtgärd har, till exempel för ett land eller en region. Metoden kräver dels att det finns en viss region som utsätts för händelsen, dels flera andra regioner som utgör en kontrollgrupp som inte utsätts för samma händelse.
- I studien ”Ålands ekonomi under EU-medlemskapets första 25 år” gjordes med hjälp av långa tidsserier med data på landskapsnivå för Finland en syntetisk jämförelse av utvecklingen för olika nyckelindikatorer för ekonomin. Med verkliga data har så kallade artificiella regioner som liknar Åland så mycket som möjligt skapats.
- Fördelen med att de artificiella jämförelseregionerna utgörs av regioner i Finland är att de torde kontrollera för flera nationella faktorer såsom nationell lagstiftning, gemensamma beskattningsregler och delvis även för klimatfaktorer.

(Caroline Blomdahl & Jonathan Rudbäck, 2020, ÅSUB Rapport 2022:1)

Ålands BNP per invånare jämfört mot en syntetisk jämförelseregion (euro/invånare)

Utvecklingen av Ålands BNP/invånare har varit markant snabbare



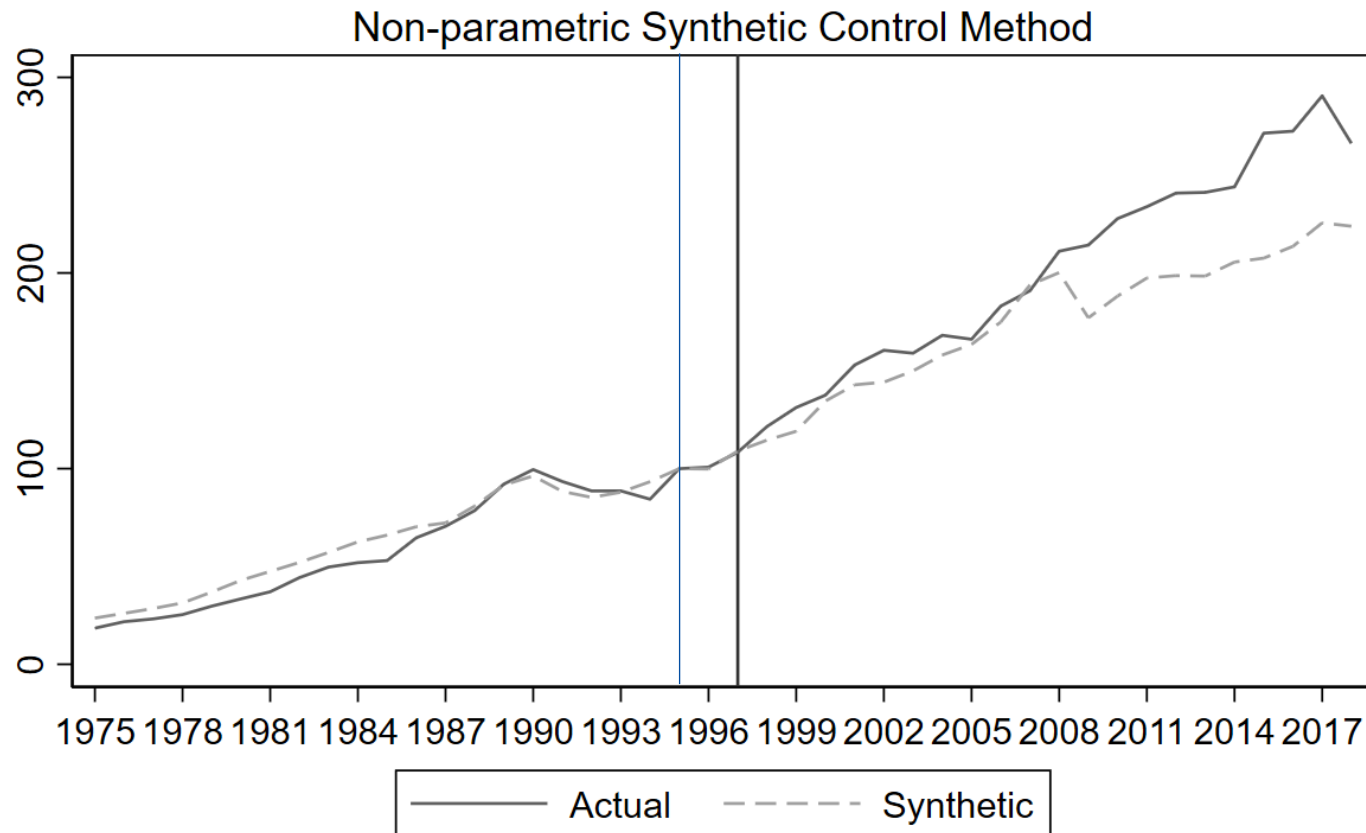
Dependent variable = BNP per capita
Bandwidth = .01
Kernel = normal
Treated = MK21 Åland

Källa: ÅSUB

- Den lodräta linjen vid 2004 anger tidpunkten då Estland blev medlem i EU, Finland sänkte alkoholskatterna och en restitution av sjömännens skatter infördes som kompensation till rederierna för att säkerställa fortsatt försörjningsberedskap för landet.
- Fram till 2004 växte skillnaden mellan Ålands BNP per invånare och BNP per invånare i jämförelseregionen

Den heldragna linjen återger utvecklingen för Åland, den streckade linjen jämförelseregionen

Privata sektorns förädlingsvärde - utan transport, index 1995 = 100

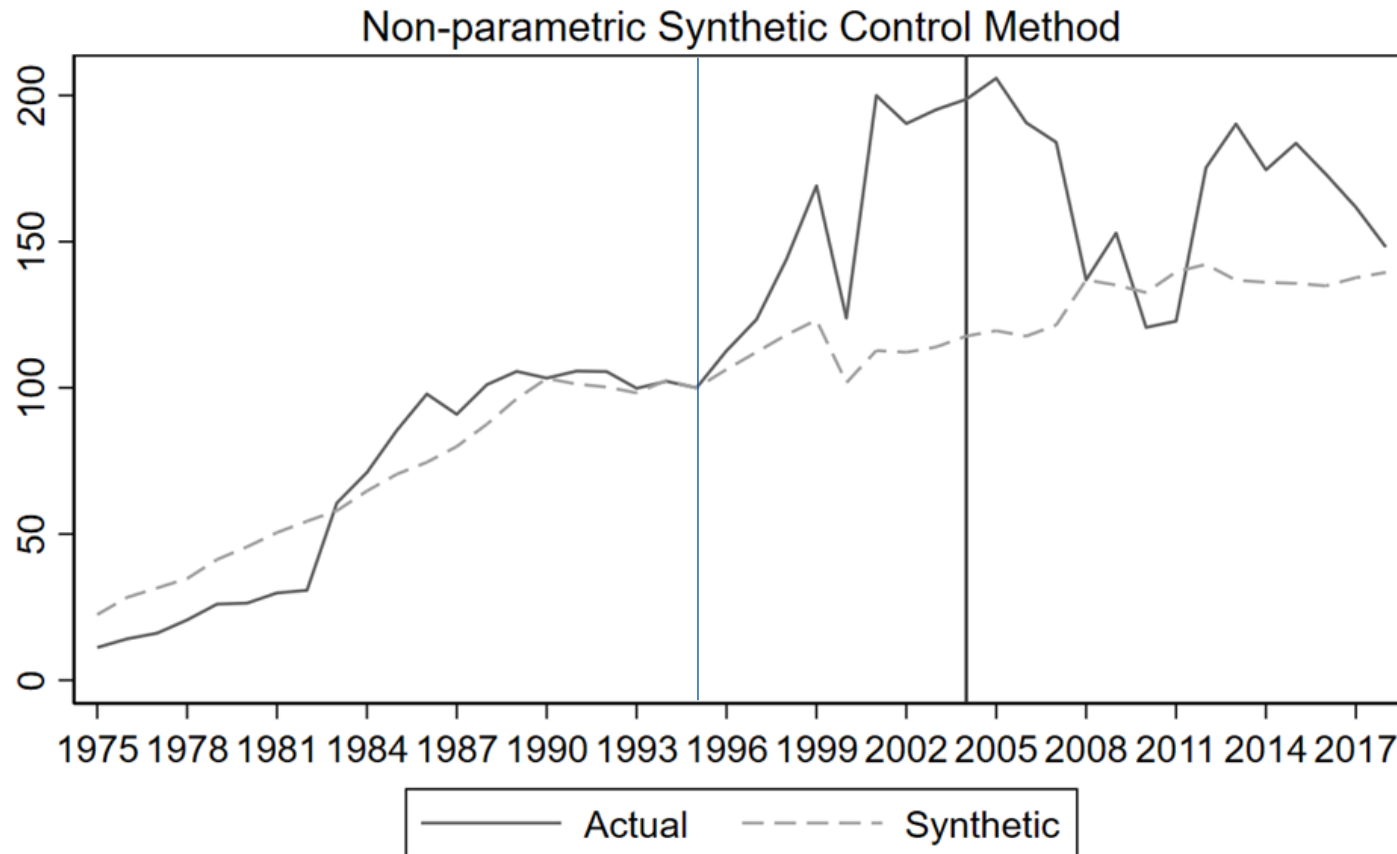


Dependent variable = Privata sektorns förädlingsvärde i indexform 1995 = 100 utan transport
Bandwidth = .11
Kernel = normal
Treated = MK21 Åland

Källa: ÅSUB

- Privata sektorn exkl. transportsektorn har haft en positiv utveckling, tillväxten har varit lite snabbare än i kontrollregionen under hela 2000-talet.
- Övriga branscher har i relativt hög grad kompenserat för den svagare utvecklingen inom transportsektorn
- Nedgången 2018 förklaras av enskilda händelser inom näringslivet.

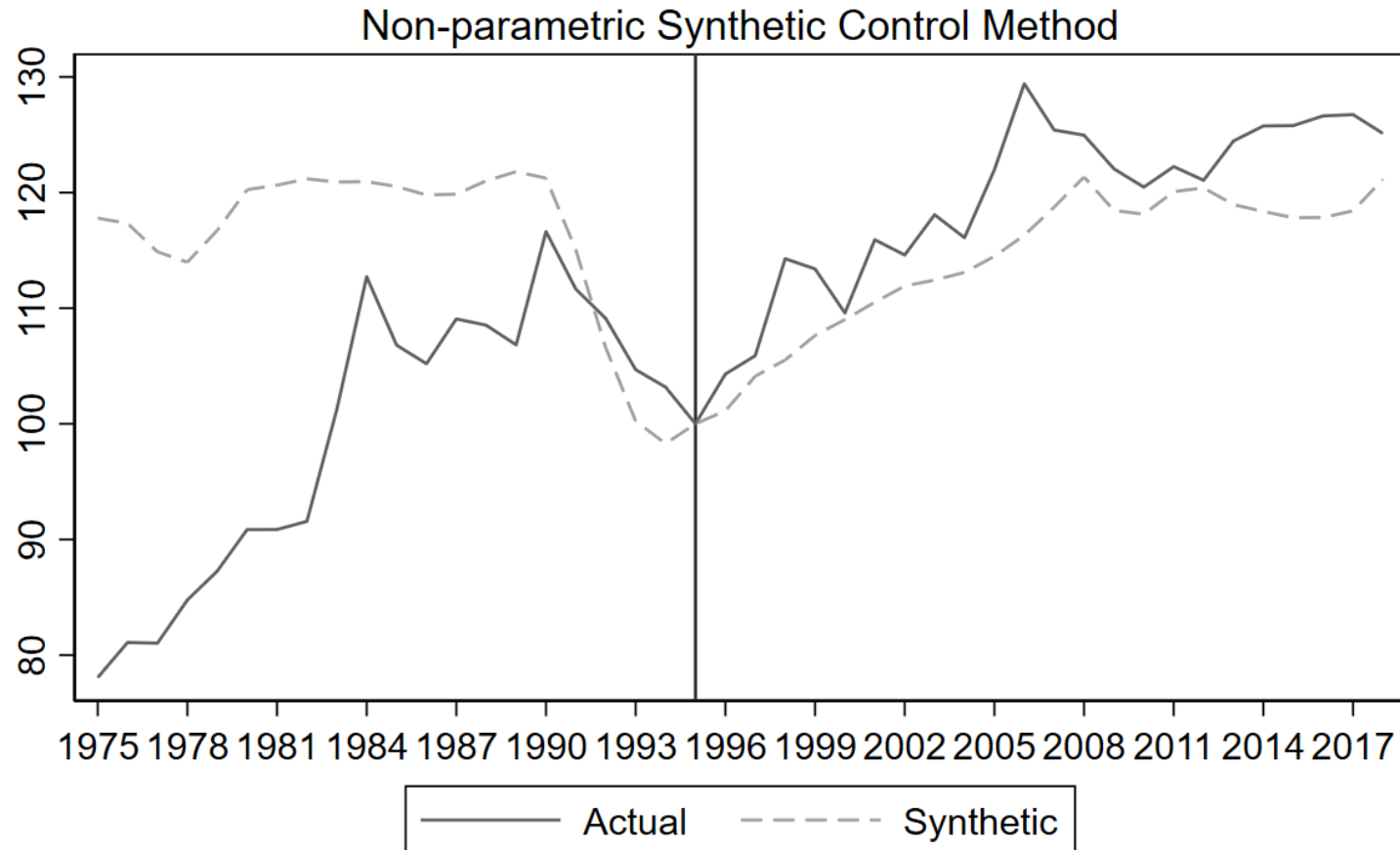
Transporttjänster, index 1995=100



Dependent variable = Transporttjänsternas förädlingsvärde i indexform 1995 = 100
Bandwidth = .31
Kernel = normal
Treated = MK21 Åland

- Inom transportsektorn har variationerna i utvecklingen av förädlingsvärdet under EU-medlemskapet varit stora.
- 2004 markerar en tydlig brytpunkt då Estland blev EU-medlem och förutsättningarna för passagerartrafiken förändrades.
- Första delen av 2000-talet präglades sjöfarten av att flera passagerarfartyg bytte till svensk flagga, underlaget för Ålands BNP minskade

Sysselsättning, index 1995 = 100



Dependent variable = Inom området arbetande index 1995 = 100
Bandwidth = .31
Kernel = normal
Treated = MK21 Åland

- Utvecklingen av sysselsättningen (mätt som de som jobbar inom området) har under hela EU-perioden varit något snabbare på Åland än i jämförelseregionen.
- Nedgången i sysselsättningen såväl inom den åländska ekonomin som i jämförelse-regionen åren före EU-inträdet förklaras av bankkrisen under 1990-talets första år.
- Tillväxten i sysselsättning inom den offentliga sektorn på Åland har varit snabbare än inom näringslivet.

Källa: ÅSUB

Några slutsatser



Några slutsatser av analysen (1)

- Sammanställningen betonar vikten av att beakta flera nyckeltal då den mångdimensionella ekonomin analyseras.
- EU-medlemskapet har bidragit till generella effekter som stabilare ekonomisk verksamhetsmiljö.
- EU är en dynamisk institution – effekterna av medlemskap varierar över åren efter genomförda policyändringar.
- Ingen region i Finland har en så omfattande transport- och sjöfartssektor som Åland, alla policyförändringar inom sektorn får därmed betydande återverkningar på förädlingsvärdet för branschen och Ålands ekonomi som helhet. Transportsektorn har förutom betydelsen för sysselsättning och inkomster avgörande betydelse som infrastruktur och för försörjningsberedskapen både för Åland och för Finland som helhet.
- EU-medlemskapet har haft varierande effekter för ekonomi och sysselsättning inom olika branscher, särlösningarna och dess följder har medfört en omfördelningseffekt mellan olika näringar.
- Den åländska ekonomin har på ett övergripande plan klarat sig ganska bra – men Ålands relativa position inom Finland och EU mätt som BNP/capita har försämrats. Skillnaden till EU som helhet har minskat. En av EU:s målsättningar är utjämning mellan regioner.
- Ålands BNP har utvecklats svagare än Finlands under 2000-talet (fram till pandemin), främst p.g.a. minskande sjöfart. Exkluderat transportsektorn har den åländska ekonomin vuxit i liknande takt som övriga finska regioner.
- Ålands BNP-utveckling var snabbast fram till 2004, vilket till stor del förklaras av transportbranschen, och särskilt passagerarsjöfarten. Transportsektorns svagare tillväxt efter det kan spåras till förändringarna år 2004 då Estland blev EU-medlem, alkoholskatterna sänktes i Finland och lönsamheten för taxfree-försäljningen sjönk.

Några slutsatser av analysen (2)

- Den högsta finska produktiviteten finns i Helsingfors-Nyland. Ålands produktivitet har legat under övriga finska regioner de flesta år under 2000-talet.
- De genomsnittliga inkomsterna är högre på Åland än i Finland. Hushållens inkomstutveckling har visat en positivare trend än BNP-utvecklingen, bl a genom att inhemska löneinkomster omvandlats till "utlandslöner" (ingår inte direkt i BNP). Ålänningarnas inkomster som genereras utanför Åland har ökat snabbare än inom den egna regionen. Utvecklingen av välståndet har varit mer fördelaktig än vad som återspeglas i BNP. Inkomstökningen har sedan åren kring finanskrisen varit svagare än tidigare både på Åland och i Finland.
- De viktigaste handelspartnerna för Åland är fortsättningsvis Finland och Sverige, medan handeln med övriga EU inte är så omfattande.
- Åland har haft en relativt god och jämn befolkningstillväxt under tiden i EU.
- Flyttningsrörelsen har blivit en allt viktigare faktor bakom tillväxten i befolkningen och arbetskraften. Inflyttningen från Sverige, EU och övriga världen har ökat. Befolkningen har internationaliserats, växande andel är födda utanför Åland och med andra språk än svenska.
- ÅSUBs sammanfattande helhetsbedömning är att skatteundantagets effekter, vid sidan av transportbranschen, inte har varit omfattande i makroperspektiv under åren i EU. För enskilda företag och näringar har undantaget dock medfört ökade transaktionskostnader.
- De åländska särlösningarna begränsar de friheter som är den inre marknadens kärna, men på basen av studerade tillgängliga data för bland annat ekonomi, inkomster och demografi, kan konstateras att den generella utvecklingen för Åland i stort följt utvecklingen i övriga Finland under EU-tiden.

Tack för visat intresse!

www.asub.ax

